



ПРАВИТЕЛЬСТВО ВОЛОГОДСКОЙ ОБЛАСТИ

ПОСТАНОВЛЕНИЕ

От 14.08.2024

г. Вологда

№ 1015

Об утверждении генерального плана Харовского муниципального округа Вологодской области применительно к территории в административных границах Азлецкого, Кумзерского, Шапшинского сельсоветов Харовского района

В соответствии с Градостроительным кодексом Российской Федерации, законом области от 1 мая 2006 года № 1446-ОЗ «О регулировании градостроительной деятельности на территории Вологодской области», законом области от 15 декабря 2017 года № 4259-ОЗ «О перераспределении полномочий в области градостроительной деятельности между органами местного самоуправления муниципальных образований области и органами государственной власти области», постановлением Правительства области от 6 ноября 2012 года № 1321 «Об утверждении Порядка рассмотрения проектов схем территориального планирования двух и более субъектов Российской Федерации, имеющих общую границу с Вологодской областью, проектов схем территориального планирования субъектов Российской Федерации, имеющих общую границу с Вологодской областью, проектов документов территориального планирования муниципальных образований Вологодской области и подготовки по ним заключений» и постановлением Правительства области от 16 июля 2018 года № 645 «Об утверждении порядков подготовки и утверждения документов территориального планирования и градостроительного зонирования муниципальных образований области органами исполнительной государственной власти области»

Правительство области ПОСТАНОВЛЯЕТ:

1. Утвердить генеральный план Харовского муниципального округа Вологодской области применительно к территории в административных границах Азлецкого, Кумзерского, Шапшинского сельсоветов Харовского района в следующем составе:

1.1 положение о территориальном планировании (приложение 1);

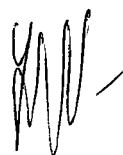
1.2 карта планируемого размещения объектов местного значения Харовского муниципального округа Вологодской области применительно к территории в административных границах Азлецкого, Кумзерского, Шапшинского сельсоветов Харовского района (приложение 2);

1.3 карта границ населенных пунктов (в том числе границ образуемых населенных пунктов), входящих в состав Харовского муниципального округа Вологодской области применительно к территории в административных границах Азлецкого, Кумзерского, Шапшинского сельсоветов Харовского района (приложение 3);

1.4 карта функциональных зон Харовского муниципального округа Вологодской области применительно к территории в административных границах Азлецкого, Кумзерского, Шапшинского сельсоветов Харовского района (приложение 4).

2. Настоящее постановление вступает в силу со дня его официального опубликования.

**По поручению временно исполняющего
обязанности Губернатора области
первый заместитель Губернатора области –
руководитель Администрации
Губернатора области**



Ю.А. Умеренко

УТВЕРЖДЕН
постановлением
Правительства области
от 14.08.2024 № 1015
(приложение 1)

ГЕНЕРАЛЬНЫЙ ПЛАН
Харовского муниципального округа Вологодской области
применительно к территории в административных границах
Азлецкого, Кумзерского, Шапшинского
сельсоветов Харовского района

ПОЛОЖЕНИЕ О ТЕРРИТОРИАЛЬНОМ ПЛАНИРОВАНИИ

Вологда

Содержание

Введение.....	5
1. Мероприятия по территориальному планированию	8
2. Функциональное зонирование.....	10
3. Параметры функциональных зон, а также сведения о планируемых для размещения в них объектах федерального значения, объектах регионального значения, объектах местного значения, за исключением линейных объектов.	15
4. Сведения о видах, назначении и наименованиях планируемых для размещения объектов местного значения, городского округа, их основные характеристики, их местоположение (для объектов местного значения, не являющихся линейными объектами, указываются функциональные зоны), а также характеристики зон с особыми условиями использования территорий в случае, если установление таких зон требуется в связи с размещением данных объектов:	20

Введение

Генеральный план является документом территориального планирования и определяет назначение территории исходя из совокупности социальных, экономических, экологических и иных факторов, в целях обеспечения устойчивого развития территории, развития инженерной, транспортной и социальной инфраструктур, обеспечения учета интересов граждан и их объединений, Российской Федерации, субъекта Российской Федерации – Вологодской области, муниципального образования.

Генеральный план Харовского муниципального округа Вологодской области применительно к территории в административных границах Азлецкого, Кумзерского, Шапшинского сельсоветов Харовского района (далее – генеральный план) выполнен бюджетным учреждением Вологодской области «Региональный проектно-градостроительный центр» (далее – бюджетное учреждение) на основании приказов Комитета градостроительства и архитектуры области от 2 марта 2020 года № 50 «О подготовке проекта генерального плана сельского поселения Шапшинское Харовского муниципального района Вологодской области», от 20 декабря 2022 года № 132 «О внесении изменений в приказ Комитета градостроительства и архитектуры Вологодской области от 02.03.2020 № 50», принятых в соответствии с Федеральным законом от 6 октября 2003 года № 131-ФЗ «Об общих принципах организации местного самоуправления в Российской Федерации», в соответствии с законами Вологодской области от 1 мая 2006 года № 1446-ОЗ «О регулировании градостроительной деятельности на территории Вологодской области», от 15 декабря 2017 года № 4259-ОЗ «О перераспределении полномочий в области градостроительной деятельности между органами местного самоуправления муниципальных образований области и органами государственной власти области».

При подготовке генерального плана использованы данные с графической и семантической информацией о составе земель Вологодской области в масштабе 1:10 000.

Генеральный план разработан на топографической основе, выполненной бюджетным учреждением в масштабе 1:10 000.

Генеральный план является основным документом, определяющим долгосрочную стратегию его градостроительного развития и условия формирования среды жизнедеятельности.

Документы территориального планирования являются обязательными для органов государственной власти, органов местного самоуправления при принятии ими решений и реализации таких решений. Требования к

содержанию и составу генерального плана установлены статьей 23 Градостроительного кодекса Российской Федерации.

Генеральный план содержит:

положение о территориальном планировании;

карту планируемого размещения объектов местного значения Харовского муниципального округа Вологодской области применительно к территории в административных границах Азлецкого, Кумзерского, Шапшинского сельсоветов Харовского района;

карту границ населенных пунктов (в том числе границ образуемых населенных пунктов), входящих в состав Харовского муниципального округа Вологодской области применительно к территории в административных границах Азлецкого, Кумзерского, Шапшинского сельсоветов Харовского района;

карту функциональных зон Харовского муниципального округа Вологодской области применительно к территории в административных границах Азлецкого, Кумзерского, Шапшинского сельсоветов Харовского района.

Обязательным приложением к генеральному плану являются сведения о границах населенных пунктов (в том числе границах образуемых населенных пунктов), которые содержат графическое описание местоположения границ населенных пунктов, перечень координат характерных точек этих границ в системе координат, используемой для ведения Единого государственного реестра недвижимости (приложение к генеральному плану).

К генеральному плану прилагаются материалы по его обоснованию:

а) материалы по обоснованию генерального плана в текстовой форме;

б) материалы по обоснованию генерального плана в виде карт:

карта современного использования территории Харовского муниципального округа Вологодской области применительно к территории в административных границах Азлецкого, Кумзерского, Шапшинского сельсоветов Харовского района;

карта границ территорий, подверженных риску возникновения чрезвычайных ситуаций природного и техногенного характера;

карта объектов, территорий и зон, которые оказали влияние на установление функциональных зон и планируемое размещение объектов местного значения, или объектов федерального значения, объектов регионального значения Харовского муниципального округа Вологодской области применительно к территории в административных границах Азлецкого, Кумзерского, Шапшинского сельсоветов Харовского района;

Карта границ муниципального округа.

Описание и отображение объектов местного значения в генеральном плане в электронном виде осуществлялись в соответствии с требованиями, установленными приказом Министерства экономического развития Российской Федерации от 9 января 2018 года № 10 «Об утверждении Требований к описанию и отображению в документах территориального планирования объектов федерального значения, объектов регионального значения, объектов местного значения и о признании утратившим силу приказа Минэкономразвития России от 7 декабря 2016 года № 793».

Исходный год проектирования – 2020 год.

Генеральный план разработан на период до 2045 года¹.

¹ Период установлен приказом Комитета градостроительства и архитектуры области от 20 декабря 2022 года № 132.

1. Мероприятия по территориальному планированию

Согласно Схеме территориального планирования Вологодской области, утвержденной постановлением Правительства области от 31 января 2024 года № 102 «О внесении изменений в постановление Правительства области от 12 мая 2009 года № 750», выделены структуры пространственного каркаса Вологодской области. Рассматриваемая территория относится к макроразоне «Вологодская».

Территория перспективная в плане жилищного строительства, создания рекреационных и туристических территорий. Основные виды экономической деятельности: производство пищевых продуктов, производство машин и оборудования, производство готовых металлических изделий, обеспечение электрической энергией, газом и паром, транспортировка и хранение, строительство, деятельность туристических агентств и прочих организаций, предоставляющих услуги в сфере туризма, обработка древесины и производство изделий из дерева и пробки, кроме мебели, производство бумаги и бумажных изделий, растениеводство и животноводство, лесозаготовки.

Основной системой расселения области является агломерация «Вологодская», в которой сосредоточено почти 70% населения области, в том числе 10% всех сельских жителей.

Вышеуказанная агломерация соединяется крупными транспортными артериями с крупными центрами единой системы расселения Российской Федерации: Москва, Санкт-Петербург, Архангельск. Транспортные коридоры позволяют увеличить масштаб урбанизации прилегающих к агломерации территорий.

Существующая маятниковая миграция с сопредельных территорий, позволяет обеспечить агломерацию достаточными трудовыми резервами. Интенсивное освоение прилегающих территорий создает толчок для развития экономического потенциала, и увеличения ее привлекательности для дальнейшего инвестиционного процесса. Необходимо сохранение внутри системы резервных территорий, пригодных для рекреационного и промышленного освоения.

В границах макроразона выделена точка роста – село Шапша.

На данной территории расположено 104 населенных пунктов, к перспективным населенным пунктам можно отнести – село Шапша, село Кумзеро, деревню Когариха, деревню Поповка, деревню Острцовская.

Генеральным планом предусмотрено развитие территорий населенных пунктов для комфортного проживания населения в количестве 901 человек, с нормативным обеспечением объектами социально-культурного и инженерного обслуживания.

Определение территорий, предлагаемых к включению в границы населенных пунктов, основано на сложившейся планировочной структуре территории и размещение объектов капитального строительства жилого, общественного, коммерческого, делового и социального назначения, с учетом фактического использования территории.

2. Функциональное зонирование

Функциональные зоны – это зоны, для которых документами территориального планирования определены границы и функциональное назначение¹.

Утверждение в документах территориального планирования границ функциональных зон не влечет за собой изменение правового режима земель, находящихся в границах указанных зон².

Параметры функциональных зон, а также сведения о планируемых для размещения в них объектах федерального значения, объектах регионального значения, объектах местного значения, за исключением линейных объектов, включены в Положение о территориальном планировании³ и представлены в таблице 3.1.

Границы и описание функциональных зон с указанием планируемых для размещения в них объектов местного значения, отображены на картах планируемого размещения объектов местного значения и функциональных зон⁴.

В генеральном плане приняты принципиальные решения по территориальному развитию, функциональному зонированию, планировочной структуре, инженерно-транспортной инфраструктуре, рациональному использованию природных ресурсов и охране окружающей среды.

Перечень и наименование функциональных зон в генеральном плане установлены в соответствии с Приказом Министерства экономического развития Российской Федерации от 9 января 2018 года № 10⁵.

Одним из основных инструментов регулирования градостроительной деятельности является функциональное зонирование территории. Функциональное зонирование проводится с учетом сложившегося использования земельных ресурсов на основании комплексной оценки по совокупности природных факторов и планировочных ограничений и направлено на выделение отдельных участков территории, для которых рекомендуются различные виды и режимы хозяйственного использования.

Границы функциональных зон в генеральном плане определены с учетом границ рассматриваемой территории, естественных границ природных

¹ Пункт 5 статьи 1 Градостроительного кодекса Российской Федерации.

² Часть 12 статьи 9 Градостроительного кодекса Российской Федерации.

³ Пункт 2 части 4 статьи 23 Градостроительного кодекса Российской Федерации.

⁴ Пункты 2, 4 части 3 статьи 23 Градостроительного кодекса Российской Федерации.

⁵ Приказ Министерства экономического развития Российской Федерации от 9 января 2018 года № 10 «Об утверждении Требований к описанию и отображению в документах территориального планирования объектов федерального значения, объектов регионального значения, объектов местного значения и о признании утратившим силу приказа Минэкономразвития России от 7 декабря 2016 года № 793».

объектов, границ земельных участков и иных обоснованных границ с учетом градостроительных ограничений.

Территории общего пользования, занятые проездами, небольшими по площади коммунальными зонами, объектами историко-культурного наследия и другими незначительными по размерам объектами отдельно не выделяются, входят в состав различных функциональных зон.

Генеральным планом установлены следующие функциональные зоны:

Таблица 2.1

№ п/п	Функциональная зона	Виды застройки
1	2	3
1	Зона застройки индивидуальными жилыми домами	<p>Зона предназначена для размещения индивидуальных жилых домов – отдельно стоящих зданий, не предназначенных для раздела на самостоятельные объекты недвижимости, с количеством надземных этажей не более чем три, которое состоит из комнат и помещений вспомогательного использования, связанных с проживанием в таком здании, для ведения личного подсобного хозяйства, объектов инженерной и транспортной инфраструктуры, обеспечивающих функционирование данной зоны.</p> <p>Зона предполагает размещение объектов социального и культурно-бытового обслуживания населения, территории, предназначенные для ведения садоводства и иного назначения, необходимых для создания условий для развития зоны.</p> <p>Допускается размещение отдельно стоящих, встроенных или пристроенных объектов торговли, социального и коммунально-бытового назначения, объектов здравоохранения, объектов дошкольного, начального общего и среднего общего образования, культовых зданий, стоянок автомобильного транспорта, гаражей, объектов, связанных с проживанием граждан и не оказывающих негативного воздействия на окружающую среду. В состав жилых зон могут включаться также территории, предназначенные для ведения садоводства и ведения огородничества.</p>
2	Зона смешанной и общественно-деловой застройки	<p>Зона предназначена для размещения объектов общественного, административного, делового, финансового и коммерческого назначения, торговли, здравоохранения, объектов дошкольного, начального общего и среднего общего образования, культуры, общественного питания, социального и коммунально-бытового назначения, предпринимательской деятельности, культовых зданий, гостиниц, стоянок автомобильного транспорта и иных типов зданий, строений и сооружений массового посещения, объектов инженерной и транспортной инфраструктуры, озеленение территорий общего пользования, обеспечивающих функционирование данной зоны.</p> <p>В перечень объектов капитального строительства, разрешенных для размещения в общественно-деловых зонах, могут включаться жилые дома, дома блокированной застройки, многоквартирные дома, гостиницы, подземные или многоэтажные гаражи.</p>

3	Производственная зона	<p>Зона предназначена для размещения промышленных объектов III – V класса опасности с соответствующими санитарно-защитными зонами таких объектов в соответствии с требованиями технических регламентов.</p> <p>Для размещения коммунальных и складских объектов с соответствующими санитарно-защитными зонами таких объектов в соответствии с требованиями технических регламентов.</p> <p>Для размещения объектов инженерной и транспортной инфраструктуры, обеспечивающих функционирование сельскохозяйственных предприятий.</p> <p>Для размещения объектов инженерной и транспортной инфраструктуры.</p> <p>Размещение зданий для предоставления гостиничных услуг в качестве дорожного сервиса (мотелей), а также размещение магазинов сопутствующей торговли, зданий для организации общественного питания в качестве объектов дорожного сервиса.</p>
4	Зона инженерной инфраструктуры	<p>Зона предназначена для размещения объектов инженерной инфраструктуры с соответствующими санитарно-защитными зонами таких объектов в соответствии с требованиями технических регламентов.</p>
5	Зона садоводческих или огороднических некоммерческих товариществ	<p>Зона предназначена для организации некоммерческих объединений, создаваемых гражданами на добровольных началах для ведения садоводства и огородничества</p>
6	Производственная зона сельскохозяйственных предприятий	<p>Зона предназначена для размещения сельскохозяйственных предприятий не выше III класса опасности, имеющих размер санитарно-защитных зон, не превышающий необходимый санитарный разрыв до объектов, указанных в пункте 5.1. СанПиН 2.2.1/2.1.1.1200-03 (Новая редакция), предназначенных для производства и переработки сельскохозяйственной продукции, транспортировки (перевозки), хранения сельскохозяйственной продукции собственного производства, а также для размещения объектов инженерной и транспортной инфраструктуры, обеспечивающих функционирование данной зоны</p>
7	Зона озелененных территорий общего пользования (лесопарки, парки, сады, скверы, бульвары, городские леса)	<p>Зона представлена в виде <i>парков, садов</i>, территорий зеленых насаждений в составе участков жилой, общественной, производственной застройки.</p> <p>Территория зоны предназначена для организации мест массового отдыха населения и включают в себя скверы, парки, сады, водоемы, пляжи и иные объекты, формирующие систему озелененных территорий общего пользования.</p> <p>На озелененных территориях общего пользования допускается строительство новых и расширение действующих объектов, связанных с рекреационной деятельностью, их функционированием, эксплуатацией и обслуживанием отдыхающих, а также автомобильных дорог и объектов инженерной инфраструктуры и коммуникаций.</p>

8	Зона отдыха	Территории, используемые для размещения объектов капитального строительства, предназначенных для отдыха, туризма, занятий физической культурой и спортом
9	Зона кладбищ	Территория, занятая кладбищами. Территория зоны предназначена для размещения объектов ритуальной деятельности (кладбищ и соответствующих культовых сооружений)

3. Параметры функциональных зон, а также сведения о планируемых для размещения в них объектах федерального значения, объектах регионального значения, объектах местного значения, за исключением линейных объектов

Параметры функциональных зон указаны в таблице 3.1 с учетом СП 42.13330.2016. Свод правил. Градостроительство. Планировка и застройка городских и сельских поселений. Актуализированная редакция.

Параметры развития территорий нового строительства могут уточняться в соответствии с проектами планировок территории.

Таблица 3.1

№ п/п	Наименование функциональной зоны	Параметры функциональной зоны	Сведения о планируемых для размещения объектах федерального значения, объектах регионального значения, объектах местного значения
1	2	3	4
1	Зона застройки индивидуальными жилыми домами	<p>Коэффициент застройки зоны: 0,2 (в случае застройки индивидуальными жилыми домами); 0,3 (в случае застройки блокированными жилыми домами). Коэффициент плотности застройки: 0,4 (в случае застройки индивидуальными жилыми домами); 0,6 (в случае застройки блокированными жилыми домами). Максимальная этажность застройки зоны: надземных этажей не более чем 3, высотой не более 20 метров. Минимальная плотность населения: не менее 40 чел./га. Площадь зоны: индивидуальное жилищное строительство – 40 га на 1000 чел.¹.</p>	<p>Объекты местного значения: Непроизводственные объекты коммунально-бытового обслуживания и предоставления персональных услуг (банно-прачечный комбинат на 7 мест); объект бытового обслуживания на 7 рабочих мест) (планируемый к размещению) – 1 объект; Специализированные коллективные средства размещения (турбаза на 20 мест) (планируемый к размещению) – 1 объект; Объекты торговли, общественного питания (объект торговли со смешанным ассортиментом) (планируемый к размещению) – 1 объект; Оздоровительно-спортивный лагерь, специализированные коллективные средства размещения (Культурно-туристический комплекс «Гимониха») (планируемый к размещению) – 1 объект; Спортивное сооружение (спортивная площадка (планируемые к размещению) – 2 объекта; Электрическая подстанция 10кВ (планируемый к размещению) – 1 объект. Пункт редуцирования газа (планируемый к размещению) – 13 объектов. Источник тепловой энергии (планируемый к реконструкции) – 1 объект. Антенно-мачтовое сооружение для размещения базовых станций сотовой связи (планируемый к размещению) – 1 объект</p> <p>Объекты регионального значения: Стационарные организации социального обслуживания (Дом-интернат для престарелых и инвалидов на 200 человек) (планируемый к размещению) – 1 объект; Объекты обеспечения пожарной безопасности (пожарное дело) (планируемый к размещению) – 3 объекта;</p>
2	Зона смешанной и общественно-	Коэффициент застройки зоны:	Объекты местного значения:

¹П.5.3 СП 42.13330.2016. Свод правил. Градостроительство. Планировка и застройка городских и сельских поселений. Актуализированная.

1	2	3	4
	деловой застройки	<p>0,4 (в случае застройки малоэтажными и среднеэтажными жилыми домами); 0,3 (в случае застройки блокированными жилыми домами); 0,2 (в случае застройки индивидуальными жилыми домами); 1,0 (многофункциональная застройка); 0,8 (специализированная застройка). Коэффициент плотности застройки: 0,8 (в случае застройки малоэтажными и среднеэтажными жилыми домами); 0,6 (в случае застройки блокированными жилыми домами); 0,4 (в случае застройки индивидуальными жилыми домами); 3,0 (многофункциональная застройка); 2,4 (специализированная застройка). Максимальная этажность застройки зоны – 3, высотой не более двадцати метров (в случае застройки индивидуальными жилыми домами) 4 этажа (в случае застройки малоэтажными жилыми домами) 3 этажа - дошкольные образовательные учреждения 4 этажа - общеобразовательные учреждения 5 этажей - предприятия торговли, бытового и коммунального обслуживания Минимальная плотность населения: не менее 40 чел./га. (в случае застройки индивидуальными жилыми домами); не менее 70 чел./га (в случае застройки низкой зоны градостроительной ценности) Площадь зоны: Участки общеобразовательных организаций не менее 4,0 кв. м/чел; Участки дошкольных организаций не менее 2,2 кв. м/чел; Участки объектов обслуживания не менее 1,6 кв. м/чел</p>	<p>Объект культурно-досугового (клубного) типа (планируемый к реконструкции) – 1 объект.</p>
3	Производственная зона	<p>Коэффициент застройки зоны: 0,8 Коэффициент плотности застройки: 2,4 Максимальная этажность застройки зоны: по расчету Площадь зоны: по расчету Минимальная площадь озеленения: по расчету.</p>	<p>Объекты местного значения: Предприятие добывающей промышленности (кроме угледобывающей промышленности). Добыча ПГМ (планируемые к размещению) – 2 объекта; Объект, связанный с производственной деятельностью (Промышленная площадка для предприятия V класса опасности) (планируемый к размещению) – 2 объекта; Объект, связанный с производственной деятельностью (Промышленная площадка для предприятия VI-III классов опасности) (планируемое к размещению) – 2</p>

1	2	3	4
			объекта; Предприятие по лесоводству и лесозаготовкам (Пилорама) (планируемое к размещению) – 1 объект; Предприятие по лесоводству и лесозаготовкам (Склад леса) (планируемое к размещению) – 2 объекта.
4	Зона инженерной инфраструктуры	Площадь зоны: по расчету	Объекты местного значения: Источник тепловой энергии (планируемый к реконструкции) – 1 объект. Артезианская скважина (планируемая к размещению) – 2 объекта. Водопроводные очистные сооружения (планируемые к реконструкции) – 1 объект. Водопроводные очистные сооружения (планируемые к размещению) – 2 объекта. Водозабор (планируемые к реконструкции) – 1 объект. Очистные сооружения (КОС) (планируемые к реконструкции) – 2 объекта. Очистные сооружения (КОС) (планируемые к реконструкции) – 1 объект.
5	Зона садоводческих или огороднических некоммерческих товариществ	Согласно действующих нормативов	-
6	Производственная зона сельскохозяйственных предприятий	Площадь зоны: 1-100 га. Минимальный размер образуемого нового земельного участка составляет один гектар, за исключением иных случаев, установленных действующим законодательством ¹	Объекты местного значения: Предприятие по рыболовству и рыбоводству (планируемые к размещению) – 2 объекта; Предприятие растениеводства (производство по переработке и хранению фруктов и овощей (сушка, засолка, маринование и квашение) (планируемое к размещению) – 1 объект;
7	Зона озелененных территорий общего пользования (лесопарки, парки, сады, скверы, бульвары, городские леса)	Площадь зоны определяется по расчету ²	-

¹ Статья 3 закона Вологодской области от 19 декабря 2003 года № 976-ОЗ «Об обороте земель сельскохозяйственного назначения на территории Вологодской области» (принят Постановлением Законодательного Собрания Вологодской области от 18 декабря 2003 года № 772), статья 1 закона Вологодской области от 1 июля 2015 года № 3703-ОЗ «О предельных размерах земельных участков, находящихся в государственной или муниципальной собственности и предоставляемых для осуществления крестьянским (фермерским) хозяйством его деятельности, на территории Вологодской области» (принят Постановлением Законодательного Собрания Вологодской области от 24 июня 2015 года № 452).

² Таблица 9.2 СП 42.13330.2016. Свод правил. Градостроительство. Планировка и застройка городских и сельских поселений. Актуализированная редакция.

1	2	3	4
8	Зона отдыха	Согласно действующих нормативов и постановлений. Площадь зоны определяется по расчету ¹	<p>Объекты местного значения: Специализированные коллективные средства размещения (база отдыха, рыболовная база, кемпинг). Турбаза на 20 мест (планируемый к размещению) – 2 объект; Специализированные коллективные средства размещения (база отдыха, рыболовная база, кемпинг). Турбаза на 10 мест (планируемый к размещению) – 1 объект; Специализированные коллективные средства размещения (проектируемый дом рыбака на 20 мест (Дом рыбака, кемпинг, соревнования по спортивной рыбалке) (планируемый к размещению – 1 объект; Электрическая подстанция 10кВ (планируемый к размещению) – 3 объекта.</p>
9	Зона кладбищ	0,24 га на 1000 человек (кладбища традиционного захоронения), но не более 40 га	<p>Объекты местного значения: Кладбище (планируемые к размещению) – 2 объекта</p>

¹ Раздел 9 СП 42.13330.2016. Свод правил. Градостроительство. Планировка и застройка городских и сельских поселений. Актуализированная редакция.

4. Сведения о видах, назначении и наименованиях планируемых для размещения объектов местного значения, их основные характеристики, их местоположение (для объектов местного значения, не являющихся линейными объектами, указываются функциональные зоны), а также характеристики зон с особыми условиями использования территорий в случае, если установление таких зон требуется в связи с размещением данных объектов:

Таблица 4.1

№ п/п	Наименование ¹ планируемых для размещения объектов местного значения, код объекта	Вид ² (группа/ вид объекта строительства/ код), назначение объектов местного значения	Основные характеристики объектов местного значения	Местоположение (функциональная зона) объектов местного значения	Статус ³ объектов местного значения	Характеристики зон с особыми условиями использования территорий	Примечание
1	2	3	4	5	6	7	8
1	Объекты электро-, тепло-, газо- и водоснабжения населения, водоотведения:						
1.1	Объекты электроснабжения						
1.1.1	Электрическая подстанция 10кВ, код 602040215	Объекты передачи электроэнергии/Сооружение электрической, трансформаторной подстанции/05.05.003.006	ТП №1 10/0.4кВ 1x0,400МВА	с. Шапша, Зона застройки индивидуальным и жилыми домами	Планируемый к размещению	Охранная зона устанавливается вокруг подстанций – в виде части поверхности участка земли и воздушного пространства (на высоту, соответствующую высоте наивысшей точки подстанции), ограниченной вертикальными плоскостями, отстоящими от всех сторон ограждения подстанции по	
1.1.2			ТП №2 10/0.4кВ 1x0,040МВА	вблизи деревни Машутиха, Зона отдыха			
1.1.3			ТП №3 10/0.4кВ 1x0,040МВА	вблизи деревни Зародиха, Зона отдыха			
1.1.4			ТП №3 10/0.4кВ 1x0,040МВА	вблизи деревни Трущевская, Зона отдыха			

¹ В соответствии с приказом Минэкономразвития России от 9 января 2018 года № 10 «Об утверждении Требований к описанию и отображению в документах территориального планирования объектов федерального значения, объектов регионального значения, объектов местного значения и о признании утратившим силу приказа Минэкономразвития России от 7 декабря 2016 года № 793» (далее – приказ Минэкономразвития России от 9 января 2018 года № 10).

² В соответствии с приказом Минстроя России от 2 ноября 2022 года № 928/пр «Об утверждении классификатора объектов капитального строительства по их назначению и функционально-технологическим особенностям (для целей архитектурно-строительного проектирования и ведения единого государственного реестра заключений экспертизы проектной документации объектов капитального строительства)».

³ В соответствии с приказом Минэкономразвития России от 9 января 2018 года № 10.

1	2	3	4	5	6	7	8
						<p>периметру на расстоянии 10 м в соответствии с Порядком установления охранных зон объектов электросетевого хозяйства и особых условий использования земельных участков, расположенных в границах таких зон, утвержденным Постановлением Правительства Российской Федерации от 24.02.2009 № 160 (в редакции постановления Правительства от 21.12.2018 №1622)</p>	
1.1.5	<p>Линии электропередачи 10 кВ, код 602040315</p>	<p>Объекты передачи электроэнергии/ Сооружение воздушной линии электропередачи/ 05.05.003.001</p>	<p>ВЛ-10 кВ №1 Длина объекта – 0,37 км</p>	с. Шапша	Планируемый к размещению	<p>Охранная зона устанавливается вдоль воздушных линий электропередачи - в виде части поверхности участка земли и воздушного пространства (на высоту, соответствующую высоте опор воздушных линий электропередачи), ограниченной параллельными вертикальными плоскостями, отстоящими по обе стороны линии электропередачи от крайних проводов при неотклоненном их</p>	
1.1.6			<p>ВЛ-10 кВ №2 Длина объекта – 0,19 км</p>	вблизи деревни Машутиха			
1.1.7			<p>ВЛ-10 кВ №3, Длина объекта – 0,10 км</p>	вблизи деревни Зародиха Длина			
1.1.8			<p>ВЛ-10 кВ №4 Длина объекта – 0,13 км</p>	вблизи деревни Трушевская			

1	2	3	4	5	6	7	8
						положении на следующем расстоянии для ВЛ -10 кВ: 10 метров (5 метров - для линий с самонесущими или изолированными проводами, размещенных в границах населенных пунктов)	
1.2	Объекты теплоснабжения						
1.2.1	Источник тепловой энергии, код 602040901	Сети теплоснабжения/Здание котельной/ 12.01.001.002	Перевод на газовый вид топлива Теплопроизводительность 1 Гкал/час	с. Шапша, зона инженерной инфраструктуры	Планируемые к реконструкции.	Санитарно-защитная зона устанавливается в соответствии с постановлением Правительства Российской Федерации от 3 марта 2018 года № 222 ¹ . Размер Санитарно-защитной зоны устанавливается в каждом конкретном случае на основании расчетов рассеивания загрязнений атмосферного воздуха и физического воздействия на атмосферный воздух (шум, вибрация, ЭМП и др.), а также на основании результатов натурных исследований и измерений и рекомендуемые минимальные разрывы	
1.2.2			Перевод на газовый вид топлива Теплопроизводительность 1 Гкал/час	с. Кумзеро, зона застройки индивидуальным и жилыми домами			

¹ Постановление Правительства Российской Федерации от 3 марта 2018 года № 222 «Об утверждении правил установления санитарно – защитных зон и использования земельных участков, расположенных в границах санитарно – защитных зон.

1	2	3	4	5	6	7	8
						устанавливаются в соответствии п. 1 примечания в разделе 7.1.10 главы VII СанПиН 2.2.1/2.1.1.1200-03 ¹ и составляет не более 100 м	
1.3	Объекты газоснабжения						
1.3.1	Пункт редуцирования газа (ПРГ), код 602040514	Сети газоснабжения/ Здание (сооружение) газорегуляторного пункта/ 12.01.006.002	Производительность 142 м ³ /час ²	д. Поповка, зона застройки индивидуальным и жилыми домами	Планируемые к размещению	Охранная зона устанавливается в соответствии СП 62.13330.2011* Газораспределительные системы ³ п. 6.2.2 таблица 5 вокруг отдельно стоящих газорегуляторных пунктов - в виде территории, ограниченной замкнутой линией, проведенной на расстоянии не более 15 метров от границ этих объектов	
1.3.2			Производительность 26 м ³ /час	д. Острцовская, зона застройки индивидуальным и жилыми домами			
1.3.3			Производительность 7 м ³ /час	д. Когариха, зона застройки индивидуальным и жилыми домами			
1.3.4			Производительность 4 м ³ /час	д. Красимиha, зона застройки индивидуальным и жилыми домами			
1.3.5			Производительность 26 м ³ /час	д. Зародиха, зона застройки индивидуальным и жилыми			

¹ Постановление Главного государственного санитарного врача Российской Федерации от 25 сентября 2007 года № 74 «О введении в действие новой редакции санитарно-эпидемиологических правил и нормативов СанПиН 2.2.1/2.1.1.1200-03 «Санитарно-защитные зоны и санитарная классификация предприятий, сооружений и иных объектов» (далее - СанПиН 2.2.1/2.1.1.1200-03).

² Точную производительность и количество пунктов редуцирования газа определить на стадии рабочего проектирования.

³ СП 62.13330.2011*. Свод правил. Газораспределительные системы. Актуализированная редакция СНиП 42-01-2002, утвержден приказом Минрегиона России от 27 декабря 2010 года № 780.

1	2	3	4	5	6	7	8
				домами			
1.3.6			Производительность 7 м3/час	д. Борисовская, зона застройки индивидуальным и жилыми домами			
1.3.7			Производительность 7 м3/час	д. Шутово, зона застройки индивидуальным и жилыми домами			
1.3.8			Производительность 10 м3/час	д. Ципошевская, зона застройки индивидуальным и жилыми домами			
1.3.9			Производительность 570 м3/час	с. Шапша, зона застройки индивидуальным и жилыми домами			
1.3.10			Производительность 268 м3/час	с. Кумзеро, зона застройки индивидуальным и жилыми домами			
1.3.11			Производительность 7 м3/час	д. Гришино, зона застройки индивидуальным и жилыми домами			
1.3.12			Производительность 23 м3/час	д. Максимовская, зона застройки индивидуальным и жилыми домами			
1.3.13			Производительность 16	д. Княжая, зона			

1	2	3	4	5	6	7	8	
			м3/час	застройки индивидуальным и жилыми домами				
1.3.14	Газопровод распределительный высокого давления, код 602040601	Сети газоснабжения: Линейное сооружение сети газоснабжения / 12.01.006.001	Рабочее давление до 1,2 МПа Общая протяженность сетей – 44.5 км	Прокладка распределительного газопровода высокого давления по территории генерального плана к населенным пунктам	Планируемый к размещению	Охранные зоны вдоль трасс распределительных газопроводов устанавливаются в соответствии с пунктом 7 Правил охраны газораспределительных сетей ¹ не более 3 м	-	
1.4	Объекты водоснабжения							
1.4.1	Артезианская скважина, код 602041106	Сети водоснабжения: Водозаборное сооружение (водозаборный узел, скважина)/ 12.01.004.006	Доведение до дебита 16,0 куб. м/час (0,38 тыс. куб. м/сут)	с. Шапша, зона инженерной инфраструктуры	Планируемый к размещению	Санитарно-эпидемиологические требования к организации и эксплуатации зон санитарной охраны (далее - ЗСО) источников водоснабжения и водопроводов питьевого назначения определяются СанПиН 2.1.4.1110-02.	-	
1.4.2			Доведение до дебита 4,0 куб. м/час (0,10 тыс. куб. м/сут)	д. Поповка, зона инженерной инфраструктуры				
1.4.3	Водопроводные очистные сооружения, код 602041102	Сети водоснабжения: Сооружение водоподготовки/ 12.01.004.007	Производительность 45,0 куб. м/час (1,08 тыс. куб. м/сут)	с. Кумзеро, зона инженерной инфраструктуры	Планируемый к реконструкции		-	
1.4.5	Водозабор, код 602041101	Сети водоснабжения: Водозаборное сооружение (водозаборный узел, скважина)/ 12.01.004.006	Производительность 45,0 куб. м/час (1,08 тыс. куб. м/сут)	с. Кумзеро, зона инженерной инфраструктуры	Планируемый к реконструкции		-	
1.4.6	Водопроводные очистные сооружения, код 602041102	Сети водоснабжения: Сооружение водоподготовки/ 12.01.004.007	Производительность 16,0 куб. м/час (0,38 тыс. куб. м/сут)	с. Шапша, зона инженерной инфраструктуры	Планируемый к размещению		Граница первого пояса ЗСО устанавливается на расстоянии не менее 50 м от водозабора. Границы второго и третьего поясов ЗСО определяются расчетами (СанПиН 2.1.4.1110-02).	-
1.4.7			Производительность 4,0 куб. м/час (0,10 тыс. куб. м/сут)	д. Поповка, зона инженерной инфраструктуры				

¹ Постановление Правительства Российской Федерации от 20 ноября 2000 года № 878 «Об утверждении Правил охраны газораспределительных сетей».

1	2	3	4	5	6	7	8
						<p>Ширину санитарно-защитной полосы следует принимать по обе стороны от крайних линий водопровода:</p> <p>а) при отсутствии грунтовых вод - не менее 10 м при диаметре водоводов до 1000 мм;</p> <p>б) при наличии грунтовых вод - не менее 50 м вне зависимости от диаметра водоводов.</p> <p>Граница первого пояса ЗСО водопроводных сооружений принимается на расстоянии:</p> <p>от стен запасных и регулирующих емкостей, фильтров и контактных осветлителей - не менее 30 м;</p> <p>от водонапорных башен - не менее 10 м;</p> <p>от остальных помещений (отстойники, реагентное хозяйство, склад хлора, насосные станции и др.) - не менее 15 м.</p>	
1.5	Объекты водоотведения						
1.5.1	Очистные сооружения (КОС), код 602041301	Сети водоотведения: Сооружение очистки воды для хозяйственно-бытовых целей/12.01.002.005	Увеличение мощности до 230,0 куб. м/сут (0,23 тыс. куб. м/сут)	с. Шапша, зона инженерной инфраструктуры	Планируемый к реконструкции	Санитарно-защитная зона устанавливается в соответствии с постановлением Правительства Российской Федерации от 03.03.2018 № 222.	-
1.5.2			Увеличение мощности до 70,0 куб. м/сут (0,07 тыс. куб. м/сут)	с. Кумзеро, зона инженерной инфраструктуры			-
1.5.3	Очистные сооружения (КОС),	Сети водоотведения: Сооружение очистки воды	Локальные очистные сооружения	д. Поповка, зона инженерной	Планируемый к размещению		-

1	2	3	4	5	6	7	8
	код 602041301	для хозяйственно-бытовых целей/12.01.002.005	Q = 60,0 куб. м/сут (0,06 тыс. куб. м/сут)	инфраструктуры		<p>Размер санитарно-защитной зоны (далее - СЗЗ) для очистных сооружений канализации принимается в соответствии с требованиями СанПиН 2.2.1/2.1.1.1200-03.</p> <p>Размер СЗЗ для ОСК равен 150 и 200 метров от границ площадки очистных сооружений. Размер СЗЗ для ЛОСК равен 20 метров от границ площадки очистных сооружений.</p>	
2.	Автомобильные дороги местного значения:						
2.1.	Улица в жилой застройке, код 602030503	Автомобильные дороги: Дорога, улица в границах населенного пункта/04.01.001.002	Улично-дорожная сеть на территориях перспективной застройки населенных пунктов: с. Шапша (длина объекта 2,72км, техническая категория V с. Кумзеро (длина объекта 0,22 км, техническая категория V д.Паньковская(длина объекта 1,13 км, техническая категория V.	с. Шапша, с. Кумзеро, д. Паньковская	Планируемый к размещению	-	-

1	2	3	4	5	6	7	8
2.2-2.18	Автомобильные дороги местного значения/ код 602030303	Автомобильные дороги: Обычная автомобильная дорога (нескоростная автомобильная дорога) вне населенного пункта/04.01.001.003	2.2 Реконструкция автомобильной дороги Пожарище – Лебежь (длина объекта 8,95 км категория V); 2.3 Реконструкция автомобильной дороги Подъезд к д. Зуена (длина объекта 1,56 км категория V); 2.4 Реконструкция автомобильной дороги Подъезд к д. Кобылкино (длина объекта 1,69 км категория V); 2.5 Реконструкция автомобильной дороги Подъезд к д. Пиляиха (длина объекта 0,53 км категория V); 2.6 Реконструкция автомобильной дороги Кумзеро – Терениха – Панинская (длина объекта 6,35 км категория V); 2.7 Реконструкция автомобильной дороги Терениха – Цариха – Бильская (длина объекта 3,66 км категория V); 2.8 Реконструкция автомобильной дороги Терениха-Опуринская (длина объекта 0,61 км	Харовский муниципальный округ	Планируемый к реконструкции	Придорожная полоса ¹	-

¹ Статья 26 Федерального закона от 8 ноября 2007 года № 257-ФЗ «Об автомобильных дорогах и о дорожной деятельности в Российской Федерации и о внесении изменений в отдельные законодательные акты Российской Федерации».

1	2	3	4	5	6	7	8
			<p>категория V);</p> <p>2.9 Реконструкция автомобильной дороги Подъезд к д. Купайха (длина объекта 1,98 км категория V);</p> <p>2.10 Реконструкция автомобильной дороги Подъезд к д. Анфалиха (длина объекта 1,04 км категория V);</p> <p>2.11 Реконструкция автомобильной дороги Назариха – Щукинская (длина объекта 2,69 км категория V);</p> <p>2.12 Реконструкция автомобильной дороги Зуена – Щукинская (длина объекта 3,73 км категория V);</p> <p>2.13 Реконструкция автомобильной дороги Подъезд к д. Вахруниха (длина объекта 0,48 км категория V);</p> <p>2.14 Реконструкция автомобильной дороги Подъезд к д. Залесная (длина объекта 0,85 км категория V);</p> <p>2.15 Реконструкция автомобильной дороги Подъезд к д. Засухино (длина объекта 0,63 км категория V);</p> <p>2.16 Реконструкция автомобильной дороги Подъезд к д. Лобаниха-</p>				

1	2	3	4	5	6	7	8
			д.Артемовская (длина объекта 0,97 км категория V); 2.17 Реконструкция автомобильной дороги Подъезд к д. Сергозеро (длина объекта 0,43 км категория V); 2.18 Реконструкция автомобильной дороги Максимовская – Киевская (длина объекта 1,11 км категория V). Общая протяженность планируемых к реконструкции а/д 37,26 км.				
2.19	Автомобильные дороги местного значения/ код 602030303	Автомобильные дороги: Обычная автомобильная дорога (нескоростная автомобильная дорога) вне населенного пункта/04.01.001.003	2.19 Строительство автомобильной дороги Подъезд к д. Сергозеро (длина объекта 0,18 км категория V)	Харовский муниципальный округ	Планируемый к размещению		-
2.20- 2.24	Мостовое сооружение, код 602031601	Мостовые сооружения: Сооружение автодорожного моста/04.06.001.001	2.20 Реконструкция мостового сооружения через ручей на а/д Терениха - Цариха - Бильская у д. Устречная; 2.21 Реконструкция мостового сооружения через р. Уфлюга на а/д Подъезд к д. Крутец; 2.22 Реконструкция мостового сооружения через оз. Кумзерское на а/д Кумзеро - Угол; 2.23 Реконструкция мостового сооружения	Харовский муниципальный округ	Планируемый к реконструкции	-	-

1	2	3	4	5	6	7	8
			через р. Вондожь на а/д Пожарище – Лебежь; 2.24 Реконструкция мостового сооружения через р. Ольховка на а/д Подъезд к д. Лавриха.				
3.	Объекты социальной инфраструктуры, находящиеся в муниципальной собственности:						
3.1	Объект культурно-досугового (клубного) типа, код 602010202	Центры культуры и искусств/Здание многофункционального социально-культурного центра (дома, дворца культуры)/ 02.01.006.001	В составе объекта: - дом культуры на 100 мест	В селе Шапша (зона смешанной и общественно-деловой застройки)	Планируемый к реконструкции	-	
4.	Объекты образования, находящиеся в муниципальной собственности:						
	-						
5.	Объекты производственной инфраструктуры:						
5.1	Предприятие по рыболовству и рыбоводству, код 602020215	Объекты рыбоводного хозяйства/ Здание (сооружение) рыбоводного хозяйства/06.01.008.001 Объекты рыбоводного хозяйства/ Здание (сооружение) по подращиванию мальков/06.01.008.002 Объекты рыбоводного хозяйства/ Прочие объекты/06.01.008.099	До 10 тонн в сутки 2 рабочих места, размер земельного участка – 1,47 га, размер водного участка – вся акватория озера	северный берег озера Азлецкое, вблизи деревни Поповка (производственная зона сельскохозяйственных предприятий)	Планируемый к размещению	Санитарно-защитная зона устанавливается в соответствии с постановлением Правительства Российской Федерации от 03.03.2018 № 222. Размер Санитарно-защитной зоны устанавливается и рекомендуемые минимальные разрывы устанавливаются в соответствии с главой VII СанПиН 2.2.1/2.1.1.1200-03 «Санитарно-защитные зоны и санитарная классификация предприятий, сооружений и иных объектов» и составляет не более 50 м	

1	2	3	4	5	6	7	8
5.2	Предприятие по рыболовству и рыбоводству, код 602020215	<p>Объекты рыбоводного хозяйства/ Здание (сооружение) рыбоводного хозяйства/ 06.01.008.001</p> <p>Объекты рыбоводного хозяйства/ Здание (сооружение) по подращиванию мальков/ 06.01.008.002</p> <p>Объекты рыбоводного хозяйства/ Прочие объекты/06.01.008.099</p>	До 10 тонн в сутки 2 рабочих места, размер земельного участка – 3,6 га, размер водного участка – вся акватория озера	северный берег озера Тиноватик, между деревнями Балуковская и Андреевская (производственная зона сельскохозяйственных предприятий)	Планируемый к размещению	Санитарно-защитная зона устанавливается в соответствии с постановлением Правительства Российской Федерации от 03.03.2018 № 222. Размер Санитарно-защитной зоны устанавливается и рекомендуемые минимальные разрывы устанавливаются в соответствии с главой VII СанПиН 2.2.1/2.1.1.1200-03 «Санитарно-защитные зоны и санитарная классификация предприятий, сооружений и иных объектов» и составляет не более 50 м	
5.3	Объект, связанный с производственной деятельностью, код 602020301	Вспомогательные объекты лесной и деревообрабатывающей промышленности: здание цеха деревообрабатывающей промышленности / 06.04.003.002; здание цеха сушки и сортировки/06.04.003.003; здание (сооружение) лесозаготовительного цеха/06.04.003.004; здание (сооружение) лесоперевалочной базы/06.04.003.005; здание сушильно-	4 раб. места, площадь участка 4,6 га для объекта V класса опасности	на юго-восток от деревни Острцовская (производственная зона)	Планируемый к размещению	Санитарно-защитная зона устанавливается в соответствии с постановлением Правительства Российской Федерации от 03.03.2018 № 222. Размер Санитарно-защитной зоны устанавливается и рекомендуемые минимальные разрывы устанавливаются в соответствии с главой VII СанПиН 2.2.1/2.1.1.1200-03	

1	2	3	4	5	6	7	8
		раскroечного цеха/06.04.003.006; сооружение комплекса подготовки и подачи сырья/06.04.003.007; прочие объекты/06.04.003.099				«Санитарно-защитные зоны и санитарная классификация предприятий, сооружений и иных объектов» и составляет не более 50 м	
5.4	Предприятие растениеводства, код 60202021 (Производство по переработке и хранению фруктов и овощей (сушка, засолка, маринование и квашение))	Объекты растениеводства/ Здание сортировки и переработки/06.04.002.003 Вспомогательные объекты растениеводства: Здание (сооружение) склада/ 06.05.004.001; Сооружение хранилища/ 06.05.004.005; Здание цеха фасовки/ 06.05.004.006; Здание цеха для приемки, хранения и отгрузки/ 06.05.004.010; Административно-бытовое здание/ 06.05.004.012; Прочие объекты/ 06.05.004.099 Объекты производства бакалейной продукции: Здание цеха по производству чая/ 06.03.003.009; Прочие объекты/ 06.03.003.099	4 рабочих места, площадь участка 1,9 га для объекта V класса опасности	на северо-запад от деревни Сергеиха (производственная зона сельскохозяйственных предприятий)	Планируемый к размещению	Санитарно-защитная зона устанавливается в соответствии с постановлением Правительства Российской Федерации от 03.03.2018 № 222. Размер Санитарно-защитной зоны устанавливается и рекомендуемые минимальные разрывы устанавливаются в соответствии с главой VII СанПиН 2.2.1/2.1.1.1200-03 «Санитарно-защитные зоны и санитарная классификация предприятий, сооружений и иных объектов» и составляет не более 50 м	
5.5	Предприятие по лесоводству и лесозаготовкам, код 602020214 (склад леса)	Объекты предприятий лесозаготовки и деревообрабатывающей промышленности: Здание цеха деревообрабатывающей	Территория 1,80 га. Размещение объекта не выше IV класса опасности	в 130 метрах восточнее деревни Семеновская (производственная зона)	Планируемый к размещению	Санитарно-защитная зона устанавливается в соответствии с постановлением Правительства Российской Федерации	

1	2	3	4	5	6	7	8
		промышленности/ 06.04.003.002; Здание цеха сушки и сортировки/ 06.04.003.003; Здание (сооружение) лесозаготовительного цеха/ 06.04.003.004; Здание (сооружение) лесоперевалочной базы/ 06.04.003.005; Здание сушильно- раскroечного цеха/ 06.04.003.006; Сооружение комплекса подготовки и подачи сырья/ 06.04.003.007; Прочие объекты/ 06.04.003.099 Прочие виды объектов, не включенные в другие группы/ Прочие объекты/ 06.04.099.099				от 03.03.2018 № 222. Размер Санитарно- защитной зоны устанавливается и рекомендуемые минимальные разрывы устанавливаются в соответствии с главой VII СанПиН 2.2.1/2.1.1.1200-03 «Санитарно-защитные зоны и санитарная классификация предприятий, сооружений и иных объектов» и составляет не более 100 м	
5.6	Предприятие по лесоводству и лесозаготовкам, код 602020214 (Пилорама)	Объекты предприятий лесозаготовки и деревообрабатывающей промышленности: Здание цеха деревообрабатывающей промышленности/ 06.04.003.002; Здание цеха сушки и сортировки/ 06.04.003.003; Здание (сооружение) лесозаготовительного цеха/ 06.04.003.004; Здание (сооружение) лесоперевалочной базы/ 06.04.003.005; Здание сушильно-	2 рабочих места, размер земельного участка – 3,3 га	В 1 км на юго- восток от деревни Поповка (производственн ая зона)	Планируемый к размещению	Санитарно-защитная зона устанавливается в соответствии с постановлением Правительства Российской Федерации от 03.03.2018 № 222. Размер Санитарно- защитной зоны устанавливается и рекомендуемые минимальные разрывы устанавливаются в соответствии с главой VII СанПиН 2.2.1/2.1.1.1200-03	

1	2	3	4	5	6	7	8
		<p>раскroечного цеха/ 06.04.003.006; Сооружение комплекса подготовки и подачи сырья/ 06.04.003.007; Прочие объекты/ 06.04.003.099</p> <p>Прочие виды объектов, не включенные в другие группы/ Прочие объекты/ 06.04.099.099</p>				<p>«Санитарно-защитные зоны и санитарная классификация предприятий, сооружений и иных объектов» и составляет не более 100 м</p>	
5.7	<p>Объект, связанный с производственной деятельностью, код 602020301</p>	<p>Объекты предприятий лесозаготовки и деревообрабатывающей промышленности: Здание цеха деревообрабатывающей промышленности/ 06.04.003.002; Здание цеха сушки и сортировки/ 06.04.003.003; Здание (сооружение) лесозаготовительного цеха/ 06.04.003.004; Здание (сооружение) лесоперевалочной базы/ 06.04.003.005; Здание сушильно- раскroечного цеха/ 06.04.003.006; Сооружение комплекса подготовки и подачи сырья/ 06.04.003.007; Прочие объекты/ 06.04.003.099</p> <p>Прочие виды объектов, не включенные в другие группы/ Прочие объекты/</p>	<p>2 раб. места, площадь участка 0,7 га для объекта V класса опасности</p>	<p>в 50 метрах на юго-восток от деревни Поповка (производственн ая зона)</p>	<p>Планируемый к размещению</p>	<p>Санитарно-защитная зона устанавливается в соответствии с постановлением Правительства Российской Федерации от 03.03.2018 № 222. Размер Санитарно- защитной зоны устанавливается и рекомендуемые минимальные разрывы устанавливаются в соответствии с главой VII СанПиН 2.2.1/2.1.1.1200-03 «Санитарно-защитные зоны и санитарная классификация предприятий, сооружений и иных объектов» и составляет не более 50 м</p>	

1	2	3	4	5	6	7	8
		06.04.099.099					
5.8	Объект, связанный с производственной деятельностью, код 602020301	<p>Объекты предприятий лесозаготовки и деревообрабатывающей промышленности: Здание цеха деревообрабатывающей промышленности/ 06.04.003.002; Здание цеха сушки и сортировки/ 06.04.003.003; Здание (сооружение) лесозаготовительного цеха/ 06.04.003.004; Здание (сооружение) лесоперевалочной базы/ 06.04.003.005; Здание сушильно-раскroечного цеха/ 06.04.003.006; Сооружение комплекса подготовки и подачи сырья/ 06.04.003.007; Прочие объекты/ 06.04.003.099</p> <p>Прочие виды объектов, не включенные в другие группы/ Прочие объекты/ 06.04.099.099</p>	2 раб. места, площадь участка – 1,9 га для объекта V класса опасности	На восток от поселка Шапша (производственная зона)	Планируемый к размещению	Санитарно-защитная зона устанавливается в соответствии с постановлением Правительства Российской Федерации от 03.03.2018 № 222. Размер Санитарно-защитной зоны устанавливается и рекомендуемые минимальные разрывы устанавливаются в соответствии с главой VII СанПиН 2.2.1/2.1.1.1200-03 «Санитарно-защитные зоны и санитарная классификация предприятий, сооружений и иных объектов» и составляет не более 50 м	
5.9	Предприятие по лесоводству и лесозаготовкам, код 602020214 (склад леса)	<p>Объекты предприятий лесозаготовки и деревообрабатывающей промышленности: Здание цеха деревообрабатывающей промышленности/ 06.04.003.002;</p>	Территория 0,80 га, для объекта V класса опасности	севернее деревни Кобылкино (производственная зона)	Планируемый к размещению	Санитарно-защитная зона устанавливается в соответствии с постановлением Правительства Российской Федерации от 03.03.2018 № 222. Размер Санитарно-	

1	2	3	4	5	6	7	8
		<p>Здание цеха сушки и сортировки/ 06.04.003.003; Здание (сооружение) лесозаготовительного цеха/ 06.04.003.004; Здание (сооружение) лесоперевалочной базы/ 06.04.003.005; Здание сушильно-раскroечного цеха/ 06.04.003.006; Сооружение комплекса подготовки и подачи сырья/ 06.04.003.007; Прочие объекты/ 06.04.003.099</p> <p>Прочие виды объектов, не включенные в другие группы/ Прочие объекты/ 06.04.099.099</p>				<p>защитной зоны устанавливается и рекомендуемые минимальные разрывы устанавливаются в соответствии с главой VII СанПиН 2.2.1/2.1.1.1200-03 «Санитарно-защитные зоны и санитарная классификация предприятий, сооружений и иных объектов» и составляет не более 300 м</p>	
5.10	<p>Предприятие добывающей промышленности (кроме угледобывающей промышленности), код 602020101 (Добыча ПГМ)</p>	<p>Объекты добычи прочих полезных ископаемых открытым способом: Сооружение карьера/ 08.02.001.001; Здание (сооружение) погрузочного пункта/ 08.02.001.003; Прочие объекты/ 08.02.001.099</p>	<p>Месторождение ПГМ Зуена, площадь участка -20,9 га</p>	<p>Восточнее деревни Зуена (производственная зона)</p>	<p>Планируемый к размещению</p>	<p>Санитарно-защитная зона устанавливается в соответствии с постановлением Правительства Российской Федерации от 03.03.2018 № 222. Размер Санитарно-защитной зоны устанавливается и рекомендуемые минимальные разрывы устанавливаются в соответствии с главой VII СанПиН 2.2.1/2.1.1.1200-03 «Санитарно-защитные зоны и санитарная</p>	

1	2	3	4	5	6	7	8
						классификация предприятий, сооружений и иных объектов» и составляет не более 100 м	
5.11	<p>Предприятие добывающей промышленности (кроме угледобывающей промышленности), код 602020101</p> <p>(Добыча ПГМ)</p>	<p>Объекты добычи прочих полезных ископаемых открытым способом:</p> <p>Сооружение карьера/ 08.02.001.001;</p> <p>Здание (сооружение) погрузочного пункта/ 08.02.001.003;</p> <p>Прочие объекты/ 08.02.001.099</p>	<p>Месторождение ПГМ Пихтинское, площадь участка -3,18 га</p>	<p>Западнее деревни Пихтинская (производственная зона)</p>	<p>Планируемый к размещению</p>	<p>Санитарно-защитная зона устанавливается в соответствии с постановлением Правительства Российской Федерации от 03.03.2018 № 222.</p> <p>Размер Санитарно-защитной зоны устанавливается и рекомендуемые минимальные разрывы устанавливаются в соответствии с главой VII СанПиН 2.2.1/2.1.1.1200-03 «Санитарно-защитные зоны и санитарная классификация предприятий, сооружений и иных объектов» и составляет не более 100 м</p>	
5.12	<p>Объект, связанный с производственной деятельностью, код 602020301</p>	<p>Объекты предприятий лесозаготовки и деревообрабатывающей промышленности:</p> <p>Здание цеха деревообрабатывающей промышленности/ 06.04.003.002;</p> <p>Здание цеха сушки и сортировки/ 06.04.003.003;</p> <p>Здание (сооружение)</p>	<p>Территория 1,39 га, для объекта III класса опасности</p>	<p>На запад от деревни Пиляиха (производственная зона)</p>	<p>Планируемый к размещению</p>	<p>Санитарно-защитная зона устанавливается в соответствии с постановлением Правительства Российской Федерации от 03.03.2018 № 222.</p> <p>Размер Санитарно-защитной зоны устанавливается и</p>	

1	2	3	4	5	6	7	8	
		<p>лесозаготовительного цеха/ 06.04.003.004; Здание (сооружение) лесоперевалочной базы/ 06.04.003.005; Здание сушильно- раскroечного цеха/ 06.04.003.006; Сооружение комплекса подготовки и подачи сырья/ 06.04.003.007; Прочие объекты/ 06.04.003.099</p> <p>Прочие виды объектов, не включенные в другие группы/ Прочие объекты/ 06.04.099.099</p>				<p>рекомендуемые минимальные разрывы устанавливаются в соответствии с главой VII СанПиН 2.2.1/2.1.1.1200-03 «Санитарно-защитные зоны и санитарная классификация предприятий, сооружений и иных объектов» и составляет не более 100 м</p>		
6.	Особо охраняемые природные территории местного значения:							
	-							
7.	Территории, подверженные риску возникновения чрезвычайных ситуаций природного и техногенного характера:							
	-							
8.	Объекты связи, общественного питания, торговли и бытового обслуживания:							
8.1	Базовая станция, код 602041506	Объекты коммуникации/ Сооружение радиобашни (радиомачты)/ 01.01.004.003	Антенно-мачтовое сооружение для размещения базовых станций сотовой связи. Радиус покрытия базовой станции до 20 км.	д. Поповка, зона застройки индивидуальным и жилыми домами	Планируемый к размещению			
8.2	Непроизводственные объекты коммунально- бытового обслуживания и предоставления персональных услуг, код 602010806	Объекты бытового обслуживания: Здание бани/ 01.04.002.001; Здание бытового обслуживания / 01.04.002.002; Прочие объекты/ 01.04.002.099	банно-прачечный комбинат на 7 мест; объект бытового обслуживания на 7 рабочих мест	в селе Шапша (зона застройки индивидуальным и жилыми домами)	Планируемый к размещению	-		
8.3	Объекты торговли, общественного	Объекты торговли/ Здание магазина/	Объект торговли со смешанным	в селе Кумзеро (зона застройки	Планируемый к размещению	-		

1	2	3	4	5	6	7	8
	питания, код 602010804	01.04.006.002	ассортиментом на 25,0 кв.м. торговой площади	индивидуальным и жилыми домами)			
9.	Библиотеки муниципального округа:						
	-						
10.	Объекты массового отдыха жителей муниципального округа:						
10.1	Специализированные коллективные средства размещения, код 602010602	Гостиницы, лагеря, дома отдыха, базы отдыха: Здание (сооружение) дома отдыха/03.02.001.002; Здание (сооружение) рыболовной, охотничьей базы/ 03.02.001.003; Здание (сооружение) туристической базы/ 03.02.001.004; Прочие объекты/ 03.02.001.099	Проектируемая турбаза на 20 мест (база отдыха, рыболовная база, кемпинг)	на берегу озера Кумзерское возле деревни Машутиха (зона отдыха)	Планируемый к размещению	-	
10.2	Специализированные коллективные средства размещения, код 602010602	Гостиницы, лагеря, дома отдыха, базы отдыха: Здание (сооружение) дома отдыха/03.02.001.002; Здание (сооружение) рыболовной, охотничьей базы/ 03.02.001.003; Здание (сооружение) туристической базы/ 03.02.001.004; Прочие объекты/ 03.02.001.099	Проектируемый дом рыбака на 20 мест (Дом рыбака, кэмпинг, соревнования по спортивной рыбалке)	на берегу озера Киземское (Уласовское) возле деревни Зародиха (зона отдыха)	Планируемый к размещению	-	
10.3	Специализированные коллективные средства размещения, код 602010602	Гостиницы, лагеря, дома отдыха, базы отдыха: Здание (сооружение) туристической базы/ 03.02.001.004; Прочие объекты/ 03.02.001.099	Проектируемая турбаза на 20 мест	в селе Шапша (зона застройки индивидуальным и жилыми домами)	Планируемый к размещению	-	
10.4	Специализированные коллективные	Гостиницы, лагеря, дома отдыха, базы отдыха:	Проектируемая турбаза на 10 мест	вблизи д. Трущевская,	Планируемый к размещению	-	

1	2	3	4	5	6	7	8
	средства размещения, код 602010602	Здание (сооружение) туристической базы/ 03.02.001.004; Прочие объекты/ 03.02.001.099		земельный участок с кадастровым номером 35:12:0202053:35 6			
10.5	Оздоровительно-спортивный лагерь, код 602010604. Специализированные коллективные средства размещения, код 602010602 (Культурно-туристический комплекс «Тимониха»)	Гостиницы, лагеря, дома отдыха, базы отдыха: Здание (сооружение) туристической базы/ 03.02.001.004; Прочие объекты/ 03.02.001.099; Объекты общественного питания/Здание ресторана (кафе, бара)/01.04.003.001; Объекты общественного питания/Здание столовой/01.04.003.002; Объекты общественного питания/Прочие объекты/01.04.003.099	Оздоровительно-спортивный лагерь на 10 мест (Культурно-туристический комплекс «Тимониха») (Экспозиция жилых домов, дом охотника, гостиница с кафе)	в деревне Лобаниха (зона застройки индивидуальным и жилыми домами)	Планируемый к размещению	-	
11.	Объекты физической культуры и массового спорта, находящиеся в муниципальной собственности:						
11.1	Спортивное сооружение, код 602010302	Спортивные и оздоровительные объекты/ Сооружение спортивной площадки, манежа/ 03.04.002.004	Спортивная площадка на 0,3 га	В селе Кумзеро (зона застройки индивидуальным и жилыми домами)	Планируемое к размещению		
11.2	Спортивное сооружение, код 602010302	Спортивные и оздоровительные объекты/ Сооружение спортивной площадки, манежа/ 03.04.002.004	Спортивная площадка на 0,25 га	В деревне Поповка (зона застройки индивидуальным и жилыми домами)	Планируемое к размещению		
12.	Объекты, необходимые для размещения архивных фондов муниципального округа:						
	-						
13.	Объекты организаций ритуальных услуг и места захоронения, расположенные или планируемые к размещению на территории муниципального округа:						
13.1	Кладбище, код 602050301	Объекты похоронного назначения: Здание похоронного назначения/ 01.04.004.001;	Кладбище 0,88 га, IV класс опасности	Вблизи дер. Лобаниха, на расстоянии 0,5 км	Планируемое к размещению	Санитарно-защитная зона устанавливается в соответствии с постановлением	

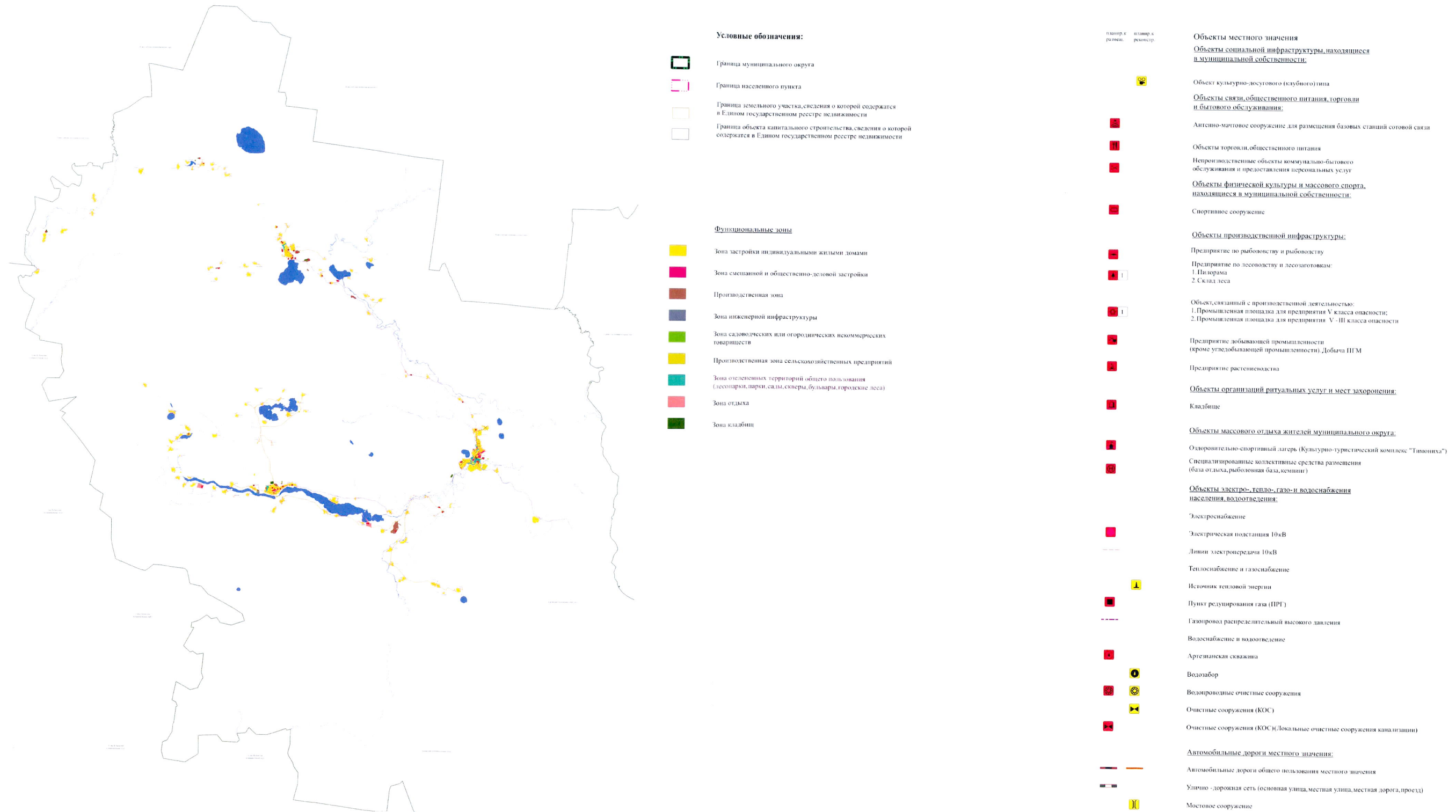
1	2	3	4	5	6	7	8
		Сооружение похоронного назначения на территории кладбища/ 01.04.004.002; Прочие объекты/ 01.04.004.099		(зона кладбищ)		Правительства Российской Федерации от 03.03.2018 № 222. Размер Санитарно-защитной зоны устанавливается и рекомендуемые минимальные разрывы устанавливаются в соответствии с главой VII СанПиН 2.2.1/2.1.1.1200-03 «Санитарно-защитные зоны и санитарная классификация предприятий, сооружений и иных объектов» и составляет не более 100 м. Режим использования санитарно-защитных зон кладбищ установлен СанПиН 2.1.2882-11	
13.2	Кладбище, код 602050301	Объекты похоронного назначения: Здание похоронного назначения/ 01.04.004.001; Сооружение похоронного назначения на территории кладбища/ 01.04.004.002; Прочие объекты/ 01.04.004.099	Кладбище 1,1 га, IV класс опасности	В 50 метрах от деревни Междуречье (зона кладбищ)	Планируемое к размещению		

При реализации мероприятий и при строительстве объектов необходимо учесть следующее: объектом государственной экологической экспертизы федерального уровня является проектная документация объектов капитального строительства, относящихся в соответствии с законодательством в области охраны окружающей среды, к объектам I категории, (часть 7.5 статьи 11 Федерального закона от 23 ноября 1995 года № 174-ФЗ «Об экологической экспертизе»).

При отмене и/или внесении изменения в действующие нормативные правовые акты, в том числе те, на которые содержится ссылка в Положении о территориальном планировании и Материалах по обоснованию генерального плана, следует руководствоваться нормами, вводимыми взамен отмененных.

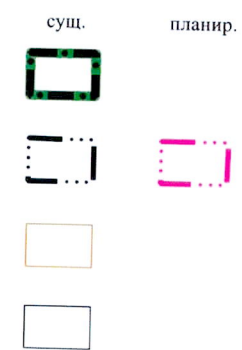
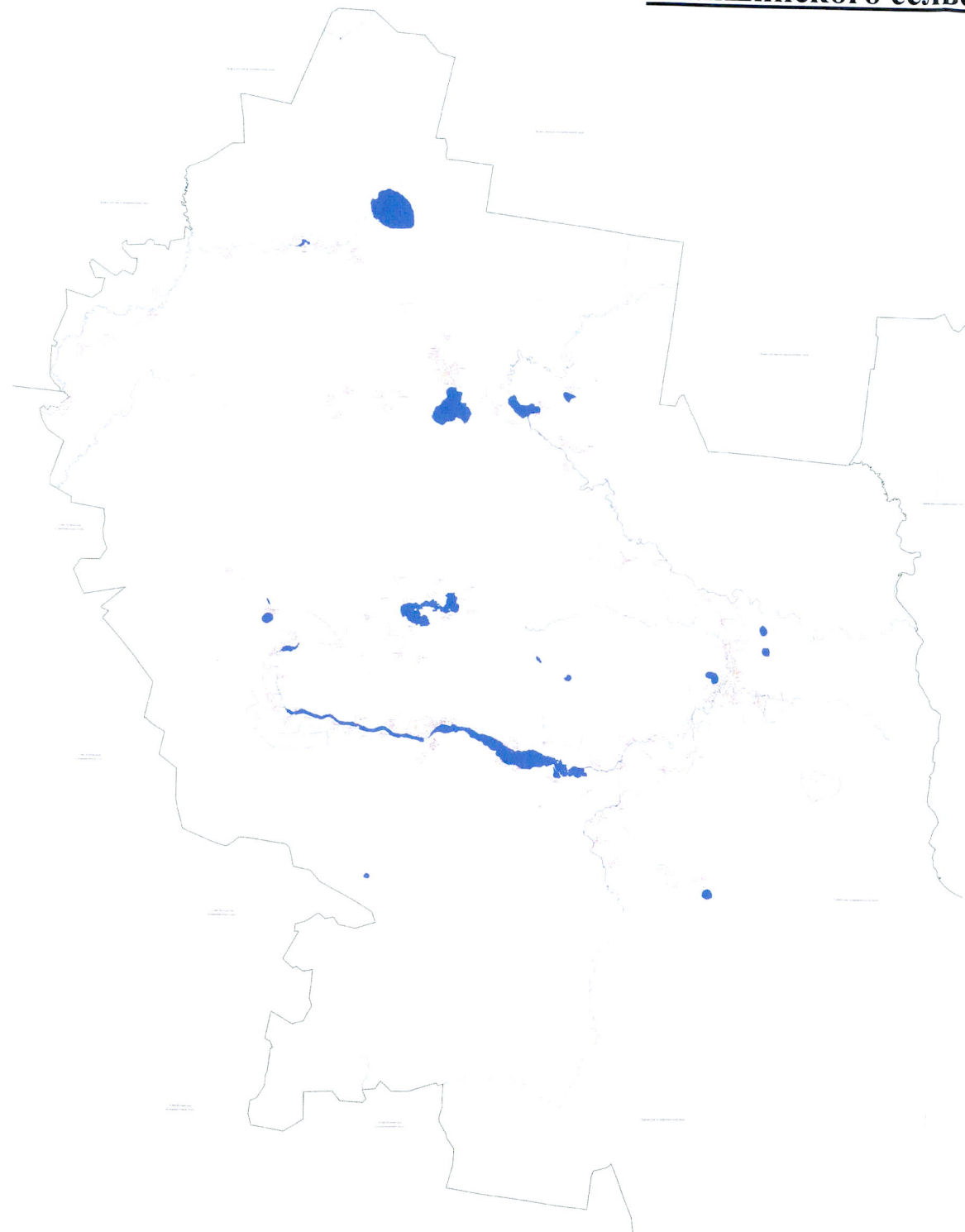
УТВЕРЖДЕНА
 постановлением
 Правительства области
 от 14.08.2024 № 1015
 (приложение 2)

Карта планируемого размещения объектов местного значения Харовского муниципального округа Вологодской области применительно к территории в административных границах Азлецкого, Кумзерского, Шапшинского сельсоветов Харовского района



УТВЕРЖДЕНА
постановлением
Правительства области
от 14.08.2024 № 1015
(приложение 3)

Карта границ населенных пунктов (в том числе границ образуемых населенных пунктов), входящих в состав Харовского муниципального округа Вологодской области применительно к территории в административных границах Азлецкого, Кумзерского, Шапшинского сельсоветов Харовского района



Условные обозначения:

Граница муниципального округа

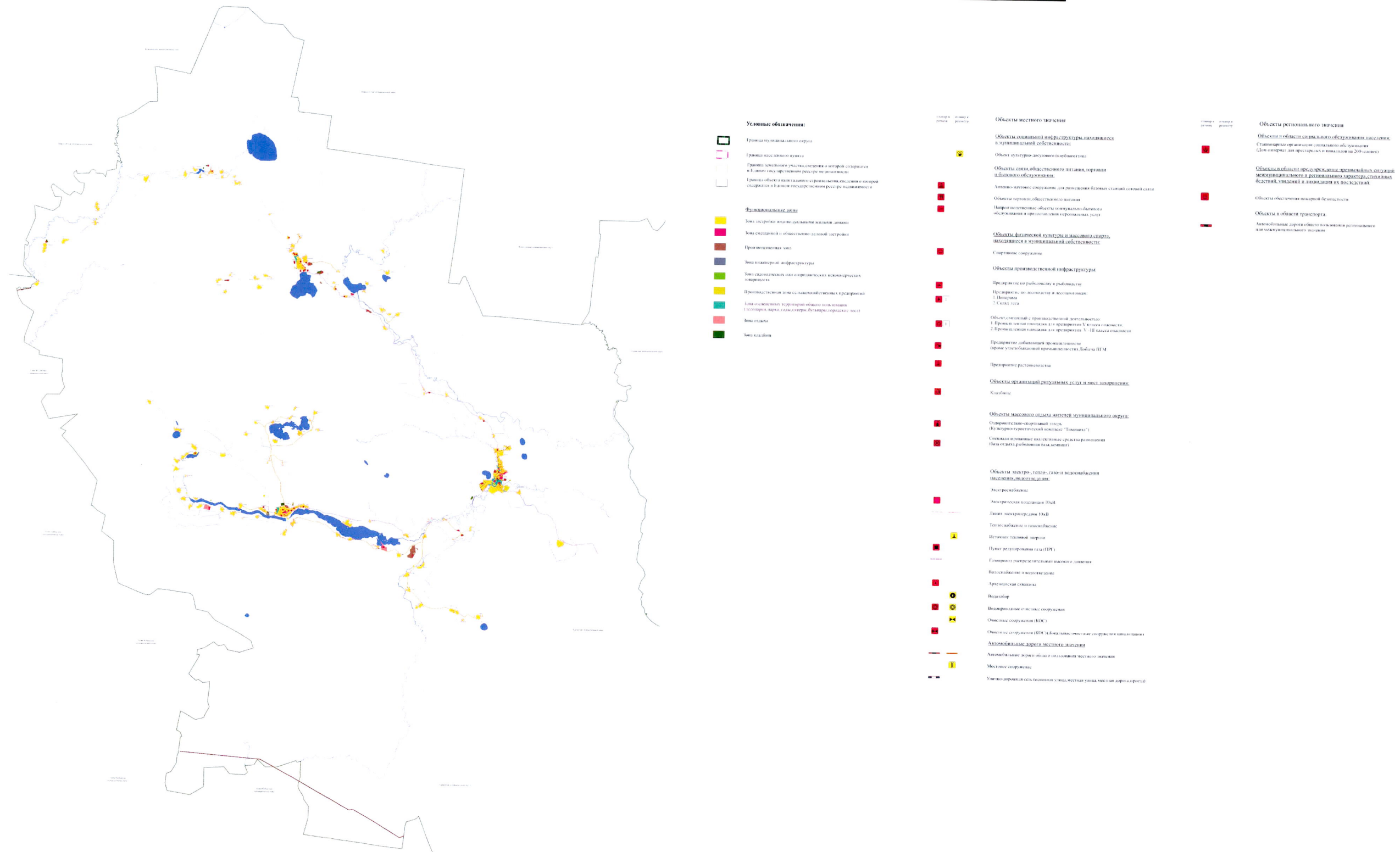
Граница населенного пункта

Граница земельного участка, сведения о которой содержатся в Едином государственном реестре недвижимости

Граница объекта капитального строительства, сведения о которой содержатся в Едином государственном реестре недвижимости

УТВЕРЖДЕНА
постановлением
Правительства области
от 14.08.2024 № 1015
(приложение 4)

Карта функциональных зон Харовского муниципального округа Вологодской области применительно к территории в административных границах Азлецкого, Кумзерского, Шапшинского сельсоветов Харовского района



Сведения о границах населенных пунктов (в том числе границах образуемых населенных пунктов)
(на электронном носителе)

Сведения о границах населенных пунктов в соответствии с частью 5¹ статьи 23 Градостроительного кодекса Российской Федерации и частью 18¹ статьи 32 Федерального закона от 13 июля 2015 года № 218-ФЗ «О государственной регистрации недвижимости» содержат графическое описание местоположения границ населенных пунктов, перечень координат характерных точек этих границ в системе координат, используемой для ведения Единого государственного реестра недвижимости, и выполнены в виде электронного документа (XML-файла), подлежащего передаче в орган регистрации прав.