



ПРАВИТЕЛЬСТВО ВОЛОГОДСКОЙ ОБЛАСТИ

ПОСТАНОВЛЕНИЕ

От 24.01.2022

г. Вологда

№ 82

Об утверждении правил землепользования и застройки сельского поселения Никольское Шекснинского муниципального района Вологодской области

В соответствии с Градостроительным кодексом Российской Федерации, Федеральным законом от 6 октября 2003 года № 131-ФЗ «Об общих принципах организации местного самоуправления в Российской Федерации», законами области от 1 мая 2006 года № 1446-ОЗ «О регулировании градостроительной деятельности на территории Вологодской области», от 15 декабря 2017 года № 4259-ОЗ «О перераспределении полномочий в области градостроительной деятельности между органами местного самоуправления муниципальных образований области и органами государственной власти области», постановлением Правительства области от 16 июля 2018 года № 645 «Об утверждении порядков подготовки и утверждения документов территориального планирования и градостроительного зонирования муниципальных образований области органами исполнительной государственной власти области»

Правительство области **ПОСТАНОВЛЯЕТ:**

1. Утвердить правила землепользования и застройки сельского поселения Никольское Шекснинского муниципального района Вологодской области в следующем составе:

- 1.1 порядок применения правил землепользования и застройки и внесения в них изменений (приложение 1);
 - 1.2 карта градостроительного зонирования (приложение 2);
 - 1.3 градостроительные регламенты (приложение 3).
2. Настоящее постановление вступает в силу по истечении десяти дней после дня его официального опубликования.

**По поручению Губернатора области
первый заместитель
Губернатора области,
председатель Правительства области**



А.В. Кольцов

УТВЕРЖДЕНЫ
постановлением
Правительства области
от 24.01.2022 № 82
(приложение 1)

**ПРАВИЛА ЗЕМЛЕПОЛЬЗОВАНИЯ И ЗАСТРОЙКИ
сельского поселения Никольское
Шекнинского муниципального района
Вологодской области**

Порядок применения правил землепользования и застройки
и внесения в них изменений

Вологда
2021 год

СОДЕРЖАНИЕ

Раздел 1. Общие положения.....	3
Глава 1. Введение	3
Глава 2. Открытость и доступность информации о правилах землепользования и застройки.....	4
Глава 3. Состав Правил.....	4
Раздел 2. Положения о регулировании градостроительного зонирования	6
Глава 4. Полномочия органов исполнительной государственной власти области.....	6
Глава 5. Полномочия органов местного самоуправления.....	6
Раздел 3. Положения об изменении видов разрешенного использования земельных участков и объектов капитального строительства физическими и юридическими лицами.....	7
Глава 6. Виды разрешенного использования земельных участков и объектов капитального строительства.....	7
Глава 7. Изменение видов разрешенного использования земельных участков и объектов капитального строительства физическими и юридическими лицами.....	7
Глава 8. Предоставление разрешения на условно разрешенный вид использования земельного участка или объекта капитального строительства.....	8
Глава 9. Предоставление разрешения на отклонение от предельных параметров разрешенного строительства, реконструкции объектов капитального строительства.....	9
Раздел 4. Положения о подготовке документации по планировке территорий.....	10
Глава 10. Подготовка документации по планировке территории	10
Раздел 5. Положения о проведении общественных обсуждений или публичных слушаний по вопросам землепользования и застройки.....	11
Глава 11. Общественные обсуждения или публичные слушания по вопросам землепользования и застройки.....	11
Раздел 6. Положения о внесении изменений в правила землепользования и застройки.....	12
Глава 12. Внесение изменений в Правила	12
Раздел 7. Положения о регулировании иных вопросов землепользования и застройки.....	12
Глава 13. Иные вопросы землепользования и застройки.....	12
Глава 14. Ответственность за нарушение Правил	13

Раздел 1. Общие положения

Глава 1. Введение

1.1. Правила землепользования и застройки сельского поселения Никольское Шекснинского муниципального района Вологодской области (далее соответственно – правила землепользования и застройки, Правила; муниципальное образование) являются документом градостроительного зонирования, которым устанавливаются территориальные зоны, градостроительные регламенты, порядок применения такого документа и порядок внесения в данный документ изменений.

1.2. Правила разрабатываются в целях:

1) создания условий для устойчивого развития территорий муниципальных образований области, сохранения окружающей среды и объектов культурного наследия;

2) создания условий для планировки территорий муниципальных образований области;

3) обеспечения прав и законных интересов физических и юридических лиц, в том числе правообладателей земельных участков и объектов капитального строительства;

4) создания условий для привлечения инвестиций, в том числе путем предоставления возможности выбора наиболее эффективных видов разрешенного использования земельных участков и объектов капитального строительства.

1.3. Правила разработаны на основании приказа Комитета градостроительства и архитектуры области от 21 февраля 2019 года № 22 (в редакции от 30 апреля 2019 года № 83, в редакции от 15 мая 2019 года № 86), в соответствии с Градостроительным кодексом Российской Федерации, Земельным кодексом Российской Федерации, Федеральным законом от 6 октября 2003 года № 131-ФЗ «Об общих принципах организации местного самоуправления в Российской Федерации» (далее – Федеральный закон № 131-ФЗ), законами области от 1 мая 2006 года № 1446-ОЗ «О регулировании градостроительной деятельности на территории Вологодской области», от 15 декабря 2017 года № 4259-ОЗ «О перераспределении полномочий в области градостроительной деятельности между органами местного самоуправления муниципальных образований области и органами государственной власти области», приказом Федеральной службы государственной регистрации, кадастра и картографии от 10 ноября 2020 года № П/0412 «Об утверждении классификатора видов разрешенного использования земельных участков» (в редакции от 16 сентября 2021 года П/0414), постановлением Правительства области от 1 октября 2018 года № 856 «Об утверждении планов-графиков подготовки генеральных планов муниципальных образований области и правил землепользования и застройки поселений области», иными нормативными правовыми актами Российской Федерации, Вологодской области и муниципальными правовыми актами муниципального образования.

1.4. Правила разработаны с учетом генерального плана сельского поселения Никольское Шекснинского муниципального района, утвержденным

решением Совета сельского поселения Никольское Шекснинского муниципального района от 8 апреля 2009 года № 15, генеральным планом сельского поселения Юроченского Шекснинского муниципального района, утвержденным решением Представительного собрания Шекснинского муниципального района от 30 ноября 2016 года № 142, сведений из Единого государственного реестра недвижимости.

1.5. Правила подлежат применению на территории сельского поселения Никольское Шекснинского муниципального района в границах, установленных законом области от 6 декабря 2004 года № 1130-ОЗ «Об установлении границ Шекснинского муниципального района, границах и статусе муниципальных образований, входящих в его состав», постановлением Правительства Вологодской области от 1 марта 2010 года № 178 «Об утверждении Реестра административно-территориальных единиц Вологодской области».

Глава 2. Открытость и доступность информации о правилах землепользования и застройки

2.1. Настоящие Правила подлежат опубликованию в порядке, установленном для официального опубликования нормативных правовых актов Вологодской области, и размещаются в федеральной государственной информационной системе территориального планирования.

2.2. Физические и юридические лица имеют право участвовать в принятии решений по вопросам землепользования и застройки в соответствии с законодательством Российской Федерации.

Глава 3. Состав Правил

3.1. Правила землепользования и застройки включают в себя:

- 1) порядок применения и внесения изменений в настоящие Правила;
- 2) карту градостроительного зонирования;
- 3) градостроительные регламенты.

3.2. К настоящим Правилам прилагаются сведения о границах территориальных зон (приложение к карте градостроительного зонирования) в виде электронного документа, подготовленного по форме, утвержденной приказом Министерства экономического развития Российской Федерации от 23 ноября 2018 года № 650 «Об установлении формы графического описания местоположения границ населенных пунктов, территориальных зон, особо охраняемых природных территорий, зон с особыми условиями использования территории, формы текстового описания местоположения границ населенных пунктов, территориальных зон, требований к точности определения координат характерных точек границ населенных пунктов, территориальных зон, особо охраняемых природных территорий, зон с особыми условиями использования территории, формату электронного документа, содержащего сведения о границах населенных пунктов, территориальных зон, особо охраняемых природных территорий, зон с особыми условиями использования территории, и о признании утратившими силу приказов Министерства экономического развития Российской Федерации от 23 марта 2016 года № 163 и от 4 мая 2018 года № 236», подлежащие передаче в орган регистрации прав.

3.3. На карте градостроительного зонирования устанавливаются границы зон и территорий в соответствии со статьями 34 и 35 Градостроительного кодекса Российской Федерации.

3.4. Градостроительным регламентом определяется правовой режим земельных участков, равно как всего, что находится над и под поверхностью земельных участков и используется в процессе их застройки и последующей эксплуатации объектов капитального строительства. Градостроительные регламенты устанавливаются с учетом статьи 36 Градостроительного кодекса Российской Федерации.

3.5. В целях соблюдения требований части 5 статьи 30 и частей 8-10 статьи 33 Градостроительного кодекса Российской Федерации границы зон с особыми условиями использования территорий согласно сведений, содержащихся в Едином государственном реестре недвижимости (далее – ЕГРН), зоны, у которых приняты решения об их установлении, однако сведения о такой зоне отсутствуют в ЕГРН (часть 8 статьи 26 Федеральный закон от 03.08.2018 № 342-ФЗ «О внесении изменений в Градостроительный кодекс Российской Федерации и отдельные законодательные акты Российской Федерации»), зоны которые возникают в силу федерального закона (водоохранные (рыбоохранные) зоны, прибрежные защитные полосы, защитные зоны объектов культурного наследия) (часть 1 статьи 106 Земельного кодекса Российской Федерации), границы территорий объектов культурного наследия, границы территорий исторических поселений федерального и регионального значения (часть 5 статьи 30 Градостроительного кодекса Российской Федерации) отображаются на отдельной карте, являющейся приложением к настоящим Правилам:

карта градостроительных ограничений сельского поселения Никольское Шекснинского муниципального района Вологодской области.

Указанная карта градостроительных ограничений, а также перечень зон с особыми условиями использования территории и ограничений в использовании земельных участков и объектов капитального строительства в связи с установлением зон с особыми условиями использования территории предусмотрены в Приложении к градостроительным регламентам.

Карта градостроительных ограничений также размещается в федеральной государственной информационной системе территориального планирования (ФГИС ТП) на сайте <https://fgistp.economy.gov.ru> в личном кабинете муниципального образования.

3.6. Органом ответственным за размещение карты градостроительных ограничений в федеральной государственной информационной системе территориального планирования (далее – ФГИС ТП) является Комитет градостроительства и архитектуры области. Размещение карты градостроительных ограничений в ФГИС ТП осуществляется одновременно с размещением в указанной системе настоящих Правил.

3.7. Уточнение указанных в пункте 3.5 границ, устанавливаемых в соответствии с законодательством Российской Федерации, осуществляется Комитетом градостроительства и архитектуры области в соответствии с

частями 8-10 статьи 33 Градостроительного кодекса Российской Федерации без утверждения изменений в настоящие Правила.

3.8. На территории поселения могут быть установлены и действовать ограничения, вступившие в силу с момента их установления уполномоченным органом либо в силу федерального закона, которые отсутствуют на карте градостроительных ограничений.

Раздел 2. Положения о регулировании градостроительного зонирования

Глава 4. Полномочия органов исполнительной государственной власти области

4.1. К полномочиям Комитета градостроительства и архитектуры области (далее – Комитет) относятся:

1) принятие приказа по подготовке проекта правил землепользования и застройки и по внесению изменений в данный документ;

2) утверждение состава и порядка деятельности комиссии по подготовке проекта правил землепользования и застройки;

3) организация работы по подготовке проекта правил землепользования и застройки и по внесению изменений в данный документ в соответствии с Порядком подготовки и утверждения документов градостроительного зонирования муниципальных образований области органами исполнительной государственной власти области, утвержденным постановлением Правительства области от 16 июля 2018 года № 645;

4) обеспечение согласования проекта правил землепользования и застройки;

5) внесение изменений в правила землепользования и застройки путем их уточнения в случаях, предусмотренных пунктами 3-5 части 2 статьи 33 Градостроительного кодекса Российской Федерации.

4.2. Утверждение правил землепользования и застройки муниципальных образований области, а также внесение изменений в утвержденные правила землепользования и застройки муниципальных образований области осуществляется Правительством области, за исключением случаев, предусмотренных пунктами 3-5 части 2 статьи 33 Градостроительного кодекса Российской Федерации.

Глава 5. Полномочия органов местного самоуправления

5.1. К полномочиям органа местного самоуправления муниципального образования или муниципального района относятся полномочия в области градостроительной деятельности, не указанные в главе 4, в том числе по организации и проведению общественных обсуждений, публичных слушаний по проекту правил землепользования и застройки, организации деятельности комиссии по вопросам, предусмотренным статьями 39 и 40 Градостроительного кодекса Российской Федерации (далее – Комиссия), а также иные полномочия, в соответствии с Градостроительным кодексом Российской Федерации и уставом

муниципального образования или муниципального района, а также нормативными правовыми актами представительного органа.

Раздел 3. Положения об изменении видов разрешенного использования земельных участков и объектов капитального строительства физическими и юридическими лицами

Глава 6. Виды разрешенного использования земельных участков и объектов капитального строительства

6.1. Применительно к каждой территориальной зоне устанавливаются виды разрешенного использования земельных участков и объектов капитального строительства.

6.2. Установление основных видов разрешенного использования земельных участков и объектов капитального строительства является обязательным применительно к каждой территориальной зоне, в отношении которой устанавливается градостроительный регламент.

6.3. Разрешенное использование земельных участков и объектов капитального строительства может быть следующих видов:

- 1) основные виды разрешенного использования объектов недвижимости;
- 2) вспомогательные виды разрешенного использования, допустимые только в качестве дополнительных по отношению к основным видам разрешенного использования и условно разрешенным видам использования и осуществляемые совместно с ними;
- 3) условно разрешенные виды использования-виды разрешенного использования, для установления которых необходимо проведение общественных обсуждений или публичных слушаний.

Глава 7. Изменение видов разрешенного использования земельных участков и объектов капитального строительства физическими и юридическими лицами

7.1. Изменение одного вида разрешенного использования земельных участков и объектов капитального строительства на другой вид такого использования осуществляется в соответствии с градостроительным регламентом при условии соблюдения требований технических регламентов.

7.2. Основные и вспомогательные виды разрешенного использования земельных участков и объектов капитального строительства правообладателями земельных участков и объектов капитального строительства, за исключением органов государственной власти, органов местного самоуправления, государственных и муниципальных учреждений, государственных и муниципальных унитарных предприятий, выбираются самостоятельно без дополнительных разрешений и согласований.

7.3. Решения об изменении одного вида разрешенного использования земельных участков и объектов капитального строительства, расположенных на землях, на которые действие градостроительных регламентов не распространяется или для которых градостроительные регламенты не устанавливаются, на другой вид такого использования принимаются в соответствии с федеральными законами.

7.4. Органы государственной власти и органы местного самоуправления обязаны направлять в федеральный орган исполнительной власти (его территориальные органы), уполномоченный Правительством Российской Федерации на осуществление государственного кадастрового учета, государственной регистрации прав, ведение Единого государственного реестра недвижимости и предоставление сведений, содержащихся в Едином государственном реестре недвижимости, документы (содержащиеся в них сведения) для внесения сведений в Единый государственный реестр недвижимости в случае принятия ими решений (актов) об установлении или изменении разрешенного использования земельного участка в порядке, установленном Федеральным законом от 13 июля 2015 года № 218-ФЗ «О государственной регистрации недвижимости» (далее – Федеральный закон № 218-ФЗ).

Глава 8. Предоставление разрешения на условно разрешенный вид использования земельного участка или объекта капитального строительства

8.1. Лицо, заинтересованное в получении разрешения на условно разрешенный вид использования земельного участка или объекта капитального строительства направляет заявление о предоставлении разрешения на условно разрешенный вид использования в Комиссию.

8.2. Проект решения о предоставлении разрешения на условно разрешенный вид использования подлежит рассмотрению на общественных обсуждениях или публичных слушаниях, проводимых в порядке, установленном статьей 5¹ Градостроительного кодекса Российской Федерации, с учетом положений статьи 39 Градостроительного кодекса Российской Федерации.

8.3. На основании заключения о результатах общественных обсуждений или публичных слушаний по проекту решения о предоставлении разрешения на условно разрешенный вид использования Комиссия осуществляет подготовку рекомендаций о предоставлении разрешения на условно разрешенный вид использования или об отказе в предоставлении такого разрешения с указанием причин принятого решения и направляет главе муниципального образования.

8.4. Расходы, связанные с организацией и проведением общественных обсуждений или публичных слушаний по проекту решения о предоставлении разрешения на условно разрешенный вид использования, несет физическое или юридическое лицо, заинтересованное в предоставлении такого разрешения.

8.5. На основании вышеуказанных рекомендаций глава местной администрации в течение трех дней со дня поступления таких рекомендаций принимает решение о предоставлении разрешения на условно разрешенный вид использования или об отказе в предоставлении такого разрешения. Указанное решение подлежит опубликованию в порядке, установленном для официального опубликования муниципальных правовых актов, иной официальной информации, и размещается на официальном сайте муниципального образования (при наличии официального сайта муниципального образования) в сети «Интернет».

8.6. В случае если условно разрешенный вид использования земельного участка или объекта капитального строительства может оказать негативное воздействие на окружающую среду, общественные обсуждения или публичные

слушания проводятся с участием правообладателей земельных участков и объектов капитального строительства, подверженных риску такого негативного воздействия.

8.7. В случае если условно разрешенный вид использования земельного участка или объекта капитального строительства включен в градостроительный регламент в установленном для внесения изменений в правила землепользования и застройки порядке после проведения общественных обсуждений или публичных слушаний по инициативе физического или юридического лица, заинтересованного в предоставлении разрешения на условно разрешенный вид использования, решение о предоставлении разрешения на условно разрешенный вид использования такому лицу принимается без проведения общественных обсуждений или публичных слушаний.

8.8. Физическое или юридическое лицо вправе оспорить в судебном порядке решение о предоставлении разрешения на условно разрешенный вид использования или об отказе в предоставлении такого разрешения.

Глава 9. Предоставление разрешения на отклонение от предельных параметров разрешенного строительства, реконструкции объектов капитального строительства

9.1. Лицо, заинтересованное в получении разрешения на отклонение от предельных параметров разрешенного строительства, реконструкции объектов капитального строительства, направляет в Комиссию заявление о предоставлении такого разрешения.

9.2. Отклонение от предельных параметров разрешенного строительства, реконструкции объектов капитального строительства в части предельного количества этажей, предельной высоты зданий, строений, сооружений и требований к архитектурным решениям объектов капитального строительства в границах территорий исторических поселений федерального или регионального значения не допускается.

9.3. Предоставление разрешения на отклонение от предельных параметров разрешенного строительства, реконструкции объектов капитального строительства не допускается, если такое отклонение не соответствует ограничениям использования объектов недвижимости, установленным на приаэродромной территории.

9.4. Проект решения о предоставлении разрешения на отклонение от предельных параметров разрешенного строительства, реконструкции объектов капитального строительства подготавливается в течение пятнадцати рабочих дней со дня поступления заявления о предоставлении такого разрешения и подлежит рассмотрению на общественных обсуждениях или публичных слушаниях, проводимых в порядке, установленном статьей 5¹ Градостроительного кодекса Российской Федерации, с учетом положений статьи 39 Градостроительного кодекса Российской Федерации, за исключением случая, если такое отклонение необходимо в целях однократного изменения одного или нескольких предельных параметров разрешенного строительства, реконструкции объектов капитального строительства, установленных градостроительным регламентом для конкретной территориальной зоны, не более чем на десять процентов.

9.5. На основании заключения о результатах общественных обсуждений или публичных слушаний по проекту решения о предоставлении разрешения на отклонение от предельных параметров разрешенного строительства, реконструкции объектов капитального строительства Комиссия в течение пятнадцати рабочих дней со дня окончания таких обсуждений или слушаний осуществляет подготовку рекомендаций о предоставлении такого разрешения или об отказе в предоставлении такого разрешения с указанием причин принятого решения и направляет главе сельского поселения.

9.6. Глава местной администрации в течение семи дней со дня поступления указанных в части 5 статьи 40 Градостроительного кодекса Российской Федерации рекомендаций принимает решение о предоставлении разрешения на отклонение от предельных параметров разрешенного строительства, реконструкции объектов капитального строительства или об отказе в предоставлении такого разрешения с указанием причин принятого решения.

9.7. Расходы, связанные с организацией и проведением общественных обсуждений или публичных слушаний по проекту решения о предоставлении разрешения на отклонение от предельных параметров разрешенного строительства, реконструкции объектов капитального строительства, несет физическое или юридическое лицо, заинтересованное в предоставлении такого разрешения.

9.8. Физическое или юридическое лицо вправе оспорить в судебном порядке решение о предоставлении разрешения на условно разрешенный вид использования или об отказе в предоставлении такого разрешения.

Раздел 4. Положения о подготовке документации по планировке территорий

Глава 10. Подготовка документации по планировке территории

10.1. Подготовка документации по планировке территории осуществляется в соответствии с главой 5 Градостроительного кодекса Российской Федерации.

10.2. Видами документации по планировке территории являются:

- 1) проект планировки территории;
- 2) проект межевания территории.

10.3. Подготовка графической части документации по планировке территории осуществляется в соответствии с системой координат используемой для ведения единого государственного реестра недвижимости, с использованием цифровой топографической основы, требования к которым устанавливаются уполномоченным федеральным органом исполнительной власти.

10.4. Подготовка документации по планировке территории осуществляется в соответствии с материалами и результатами инженерных изысканий в случаях, если выполнение таких инженерных изысканий требуется в соответствии с Градостроительным кодексом Российской Федерации.

10.5. При подготовке документации по планировке территории до установления границ зон с особыми условиями использования территории учитываются размеры этих зон и ограничения по использованию территории в границах таких зон, которые устанавливаются в соответствии с законодательством Российской Федерации.

10.6. Согласно части 5 статьи 41 Градостроительным кодексом Российской Федерации применительно к территории, в границах которой не предусматривается осуществление комплексного развития территории, а также не планируется размещение линейных объектов, допускается подготовка проекта межевания территории без подготовки проекта планировки территории в целях, предусмотренных частью 2 статьи 43 Градостроительным кодексом Российской Федерации.

10.7. До вступления в силу в установленном порядке технических регламентов по размещению, проектированию, строительству и эксплуатации зданий, строений, сооружений в случае, если застроенные территории не разделены на земельные участки, границы земельных участков, на которых расположены многоквартирные дома, устанавливаются посредством подготовки проектов планировки территорий и проектов межевания территорий, которые утверждаются главой органа местного самоуправления поселения или муниципального района в соответствии с полномочиями с соблюдением процедуры общественных обсуждений или публичных слушаний в соответствии со статьями 5¹ и 46 Градостроительного кодекса Российской Федерации. Не допускается требовать в указанном случае предоставление других документов для утверждения проектов планировки территорий, проектов межевания территорий.

10.8. Утвержденная документация по планировке территории (проекты планировки территории и проекты межевания территории) подлежит опубликованию в порядке, установленном для официального опубликования, в течение семи дней со дня утверждения указанной документации и размещается на официальном сайте муниципального образования (при наличии официального сайта муниципального образования) в сети «Интернет»¹.

10.9. Органы местного самоуправления обязаны направлять в орган регистрации прав документы (содержащиеся в них сведения) для внесения сведений в Единый государственный реестр недвижимости в случае принятия ими решений (актов) об утверждении проекта межевания территории в порядке, установленном Федеральным законом № 218-ФЗ.

Раздел 5. Положения о проведении общественных обсуждений или публичных слушаний по вопросам землепользования и застройки

Глава 11. Общественные обсуждения или публичные слушания по вопросам землепользования и застройки

11.1. В целях соблюдения права человека на благоприятные условия жизнедеятельности, прав и законных интересов правообладателей земельных участков и объектов капитального строительства по проектам правил землепользования и застройки, предусматривающим внесение изменений в указанные документы, проектам решений о предоставлении разрешения на условно разрешенный вид использования земельного участка или объекта капитального строительства, проектам решений о предоставлении разрешения на отклонение от предельных параметров разрешенного строительства,

¹ часть 14 статьи 46 Градостроительного кодекса Российской Федерации.

реконструкции объектов капитального строительства в соответствии с уставом сельского поселения Никольское или Шекснинского муниципального района и с учетом положений Градостроительного кодекса Российской Федерации проводятся общественные обсуждения или публичные слушания, за исключением случаев, предусмотренных Градостроительным кодексом Российской Федерации и другими федеральными законами.

11.2. Комитет направляет уведомление о необходимости проведения публичных слушаний или общественных обсуждений с приложением проекта правил землепользования и застройки в орган местного самоуправления, уполномоченный на проведение публичных слушаний, общественных обсуждений в соответствии с муниципальными правовыми актами по завершении процедуры согласования проекта с Уполномоченными органами.

11.3. Порядок проведения процедуры общественных обсуждений или публичных слушаний установлен статьями 5¹, 31 Градостроительного кодекса Российской Федерации, Федеральным законом № 131-ФЗ и Уставом сельского поселения Никольское или Шекснинского муниципального района в соответствии с полномочиями.

Раздел 6. Положения о внесении изменений в правила землепользования и застройки

Глава 12. Внесение изменений в Правила

12.1. Подготовка предложений о внесении изменений в правила землепользования и застройки осуществляется на основании приказа Комитета.

12.2. Основаниями для рассмотрения вопроса о внесении изменений в правила землепользования и застройки являются случаи, предусмотренные статьей 33 Градостроительного кодекса Российской Федерации.

12.3. Внесение изменений в правила землепользования и застройки осуществляется в порядке, предусмотренном статьями 31 и 32 Градостроительного кодекса Российской Федерации, с учетом особенностей, установленных статьей 33 Градостроительного кодекса Российской Федерации, нормативными правовыми актами органов исполнительной государственной власти области в соответствии с Порядком подготовки и утверждения документов градостроительного зонирования муниципальных образований области органами исполнительной государственной власти области, утвержденным постановлением Правительства области от 16 июля 2018 года № 645.

Раздел 7. Положения о регулировании иных вопросов землепользования и застройки

Глава 13. Иные вопросы землепользования и застройки

13.1. Иные вопросы землепользования и застройки на территории муниципального образования регулируются законодательством Российской Федерации, нормативными правовыми актами органов исполнительной государственной власти области, муниципальными правовыми актами.

13.2. В случае отмены либо внесения изменений в нормативные правовые

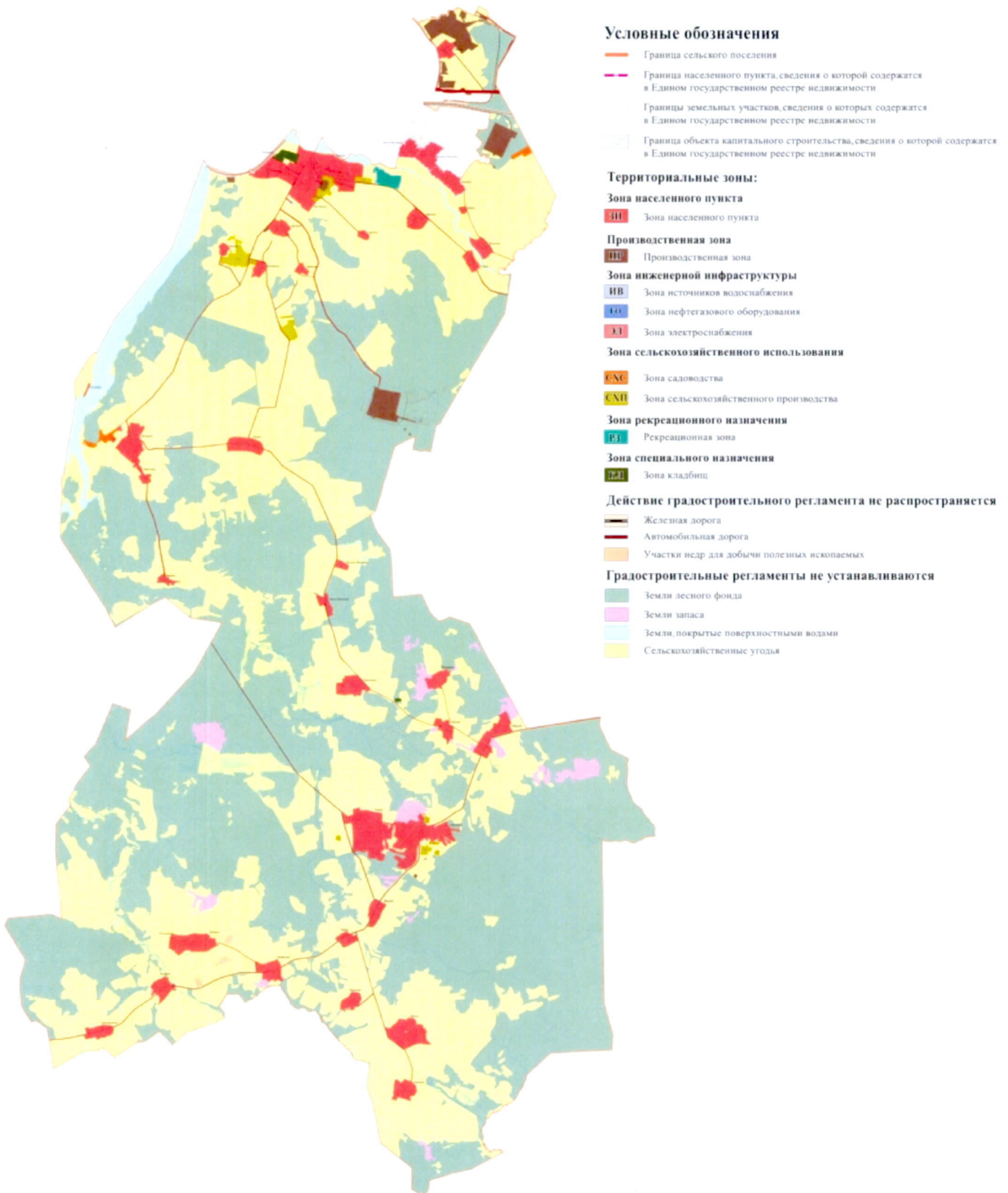
акты Российской Федерации, Вологодской области, настоящие Правила применяются в части, не противоречащей федеральному законодательству и нормативным правовым актам Вологодской области.

Глава 14. Ответственность за нарушение Правил

14.1. Лица, виновные в нарушении законодательства о градостроительной деятельности, несут дисциплинарную, имущественную, административную, уголовную ответственность в соответствии с законодательством Российской Федерации.

УТВЕРЖДЕНА
постановлением
Правительства области
от 24.01.2022 № 82
(приложение 2)

Карта градостроительного зонирования сельского поселения Никольское Шекснинского муниципального района Вологодской области



Сведения о границах территориальных зон
(на электронном носителе)

Сведения о границах территориальных зон в соответствии с частью 6¹ статьи 30 Градостроительного кодекса Российской Федерации и частью 18¹ статьи 32 Федерального закона от 13.07.2015 № 218-ФЗ «О государственной регистрации недвижимости» содержат графическое описание местоположения границ территориальных зон, перечень координат характерных точек этих границ в системе координат и выполнены в виде электронного документа (XML-файла), подлежащего передаче в Единый государственный реестр недвижимости.

УТВЕРЖДЕНЫ
постановлением
Правительства области
от 24.01.2022 № 82
(приложение 3)

**ПРАВИЛА ЗЕМЛЕПОЛЬЗОВАНИЯ И ЗАСТРОЙКИ
сельского поселения Никольское
Шекнинского муниципального района
Вологодской области**

Градостроительные регламенты

Вологда
2021 год

СОДЕРЖАНИЕ

Глава 1. Градостроительные регламенты в установленных территориальных зонах.....	4
Зона населенного пункта	5
Территориальная зона «ЗН» - зона населенного пункта.....	5
Предельные размеры земельных участков и предельные параметры разрешенного строительства, реконструкции объектов капитального строительства, расположенных в территориальной зоне «ЗН» с установленным видом разрешенного использования	46
Производственная зона.....	61
Территориальная зона «ПР» – производственная зона	62
Предельные размеры земельных участков и предельные параметры разрешенного строительства, реконструкции объектов капитального строительства, расположенных в территориальной зоне «ПР» с установленным видом разрешенного использования	76
Зона инженерной инфраструктуры	83
Территориальная зона «ИВ» – зона источников водоснабжения	83
Территориальная зона «ГО» – зона нефтегазового оборудования	85
Территориальная зона «ЭЛ» – зона электроснабжения	86
Предельные размеры земельных участков и предельные параметры разрешенного строительства, реконструкции объектов капитального строительства, расположенных в территориальных зонах «ИВ», «ГО», «ЭЛ» с установленным видом разрешенного использования	89
Зона сельскохозяйственного использования.....	91
Территориальная зона «СХС» – зона садоводства	91
Территориальная зона «СХП» – зона сельскохозяйственного производства	97
Предельные размеры земельных участков и предельные параметры разрешенного строительства, реконструкции объектов капитального строительства, расположенных в территориальных зонах «СХС», «СХП», с установленным видом разрешенного использования	107
Зона рекреационного назначения	113
Территориальная зона «РЗ» – рекреационная зона	113
Предельные размеры земельных участков и предельные параметры разрешенного строительства, реконструкции объектов капитального строительства, расположенных в территориальной зоне «РЗ» с установленным видом разрешенного использования	125
Зона специального назначения	129
Территориальная зона «КЛ» – зона кладбищ.....	129
Предельные размеры земельных участков и предельные параметры разрешенного строительства, реконструкции объектов капитального строительства, расположенных в территориальной зоне «КЛ» с установленным видом разрешенного использования	131

Глава 2. Ограничения использования земельных участков и объектов капитального строительства.....	134
--	-----

Глава 1. Градостроительные регламенты в установленных территориальных зонах

Порядок установления территориальных зон определен статьей 34 Градостроительного кодекса Российской Федерации. На карте градостроительного зонирования установлены следующие виды территориальных зон.

Кодовые обозначения территориальных зон	Наименование территориальных зон
Зона населенного пункта	
ЗН	Зона населенного пункта
Производственная зона	
ПР	Производственная зона
Зона инженерной инфраструктуры	
ИВ	Зона источников водоснабжения
ГО	Зона нефтегазового оборудования
ЭЛ	Зона электроснабжения
Зона сельскохозяйственного использования	
СХС	Зона садоводства
СХП	Зона сельскохозяйственного производства
Зона рекреационного назначения	
РЗ	Рекреационная зона
Зона специального назначения	
КЛ	Зона кладбищ

Смена вида разрешенного использования осуществляется с учетом соответствия требованиям технических регламентов, предельным параметрам разрешенного строительства и реконструкции объектов капитального строительства, а также законодательству Российской Федерации.

Зона населенного пункта

Основные виды разрешенного использования		Вспомогательные виды разрешенного использования	Условно разрешенные виды использования		Вспомогательные виды разрешенного использования
наименование и код	описание вида разрешенного использования	перечень объектов	наименование и код	описание вида разрешенного использования	перечень объектов
1	2	3	4	5	6
Территориальная зона «ЗН» - зона населенного пункта					
Для индивидуального жилищного строительства-2.1	Размещение жилого дома (отдельно стоящего здания количеством надземных этажей не более чем три, высотой не более двадцати метров, которое состоит из комнат и помещений вспомогательного использования, предназначенных для удовлетворения гражданами бытовых и иных нужд, связанных с их проживанием в таком здании, не предназначенного для раздела на	Объекты инженерной и коммунальной инфраструктуры (Объекты водоснабжения, теплоснабжения, газоснабжения, водоотведения, слаботочных сетей, объекты связи, объекты электроэнергетики и т.п.).	Заправка транспортных средств-4.9.1.1 Обеспечение дорожного отдыха-4.9.1.2	Размещение автозаправочных станций; размещение магазинов сопутствующей торговли, зданий для организации общественного питания в качестве объектов дорожного сервиса Размещение зданий для предоставления гостиничных услуг в качестве дорожного сервиса (мотелей), а также размещение	Объекты инженерной и коммунальной инфраструктуры (Объекты водоснабжения, теплоснабжения, газоснабжения, водоотведения, слаботочных сетей, объекты связи, объекты электроэнергетики и т.п.) Объекты инженерной и коммунальной инфраструктуры (Объекты водоснабжения, теплоснабжения,

1	2	3	4	5	6
	малоэтажном многоквартирном доме не составляет более 15% общей площади помещений дома		Обеспечение спортивно-зрелищных мероприятий-5.1.1	Размещение спортивно-зрелищных зданий и сооружений, имеющих специальные места для зрителей от 500 мест (стадионов, дворцов спорта, ледовых дворцов, ипподромов)	Объекты инженерной и коммунальной инфраструктуры (Объекты водоснабжения, теплоснабжения, газоснабжения, водоотведения, слаботочных сетей, объекты связи, объекты электроэнергетики и т.п.)
Для ведения личного подсобного хозяйства (приусадебный земельный участок)-2.2	Размещение жилого дома, указанного в описании вида разрешенного использования с кодом 2.1; производство сельскохозяйственной продукции; размещение гаража и иных вспомогательных сооружений; содержание сельскохозяйственных животных	Объекты инженерной и коммунальной инфраструктуры (Объекты водоснабжения, теплоснабжения, газоснабжения, водоотведения, слаботочных сетей, объекты связи, объекты электроэнергетики и т.п.)	Оборудованные площадки для занятий спортом-5.1.4	Размещение сооружений для занятия спортом и физкультурой на открытом воздухе (теннисные корты, автодромы, мотодромы, трамплины, спортивные стрельбища)	Объекты инженерной и коммунальной инфраструктуры (Объекты водоснабжения, теплоснабжения, газоснабжения, водоотведения, слаботочных сетей, объекты связи, объекты электроэнергетики и т.п.)
Блокированная жилая застройка-2.3	Размещение жилого дома, имеющего одну или несколько общих стен с соседними жилыми домами (количеством этажей не более чем три, при общем количестве совмещенных домов не более десяти и каждый из которых предназначен для проживания одной	Объекты инженерной и коммунальной инфраструктуры (Объекты водоснабжения, теплоснабжения, газоснабжения, водоотведения, слаботочных сетей, объекты связи, объекты электроэнергетики и т.п.)	Авиационный спорт-5.1.6	Размещение спортивных сооружений для занятия авиационными видами спорта (ангары, взлетно-посадочные площадки и иные сооружения,	Объекты инженерной и коммунальной инфраструктуры (Объекты водоснабжения, теплоснабжения,

1	2	3	4	5	6
	<p>семьи, имеет общую стену (общие стены) без проемов с соседним домом или соседними домами, расположен на отдельном земельном участке и имеет выход на территорию общего пользования (жилые дома блокированной застройки); разведение декоративных и плодовых деревьев, овощных и ягодных культур; размещение гаражей для собственных нужд и иных вспомогательных сооружений; обустройство спортивных и детских площадок, площадок для отдыха</p>			<p>необходимые для организации авиационных видов спорта и хранения соответствующего инвентаря)</p>	<p>газоснабжения, водоотведения, слаботочных сетей, объекты связи, объекты электроэнергетики и т.п.), объекты постоянного и временного хранения автотранспорта, объекты общественного питания</p>
<p>Передвижное жилье-2.4</p>	<p>Размещение сооружений, пригодных к использованию в качестве жилья (палаточные городки, кемпинги, жилые вагончики, жилые прицепы) с возможностью подключения</p>	<p>Объекты инженерной и коммунальной инфраструктуры (Объекты водоснабжения, теплоснабжения, газоснабжения, водоотведения, слаботочных сетей, объекты связи, объекты электроэнергетики и</p>	<p>Спортивные базы-5.1.7</p>	<p>Размещение спортивных баз и лагерей, в которых осуществляется спортивная подготовка длительно проживающих в них лиц</p>	<p>Объекты инженерной и коммунальной инфраструктуры (Объекты водоснабжения, теплоснабжения, газоснабжения, водоотведения, слаботочных сетей, объекты связи, объекты электроэнергетики и т.п.), спортивные площадки, общежития, объекты постоянного и временного хранения автотранспорта</p>
			<p>Склад-6.9</p>	<p>Размещение сооружений,</p>	<p>Объекты инженерной</p>

1	2	3	4	5	6
	названных сооружений к инженерным сетям, находящимся на земельном участке или на земельных участках, имеющих инженерные сооружения, предназначенных для общего пользования	т.п.)		имеющих назначение по временному хранению, распределению и перевалке грузов (за исключением хранения стратегических запасов), не являющихся частями производственных комплексов, на которых был создан груз:	и коммунальной инфраструктуры (Объекты водоснабжения, теплоснабжения, газоснабжения, водоотведения, слаботочных сетей, объекты связи, объекты электроэнергетики и т.п.), объекты постоянного и временного хранения автотранспорта
Хранение автотранспорта-2.7.1	Размещение отдельно стоящих и пристроенных гаражей, в том числе подземных, предназначенных для хранения автотранспорта, в том числе с разделением на машино-места, за исключением гаражей, размещение которых предусмотрено содержанием видов разрешенного использования с кодами 2.7.2, 4.9	Объекты инженерной и коммунальной инфраструктуры (Объекты водоснабжения, теплоснабжения, газоснабжения, водоотведения, слаботочных сетей, объекты связи, объекты электроэнергетики и т.п.)		промышленные базы, склады, погрузочные терминалы и доки, нефтехранилища и нефтеналивные станции, газовые хранилища и обслуживающие их газоконденсатные и газоперекачивающие станции, элеваторы и продовольственные склады, за исключением железнодорожных перевалочных складов	
Размещение гаражей для собственных нужд-2.7.2	Размещение для собственных нужд отдельно стоящих гаражей и (или) гаражей, блокированных общими стенами с другими гаражами в	Объекты инженерной и коммунальной инфраструктуры (Объекты водоснабжения, теплоснабжения, газоснабжения, водоотведения,	Складские площадки-6.9.1	Временное хранение, распределение и перевалка грузов (за исключением хранения стратегических запасов) на открытом воздухе	Объекты инженерной и коммунальной инфраструктуры (Объекты водоснабжения, теплоснабжения, газоснабжения, водоотведения, слаботочных сетей,

1	2	3	4	5	6
	<p>одном ряду, имеющих общие с ними крышу, фундамент и коммуникации</p>	<p>слаботочных сетей, объекты связи, объекты электроэнергетики и т.п.)</p>			<p>объекты связи, объекты электроэнергетики и т.п.)</p>
<p>Предоставление коммунальных услуг-3.1.1</p>	<p>Размещение зданий и сооружений, обеспечивающих поставку воды, тепла, электричества, газа, отвод канализационных стоков, очистку и уборку объектов недвижимости (котельных, водозаборов, очистных сооружений, насосных станций, водопроводов, линий электропередач, трансформаторных подстанций, газопроводов, линий связи, телефонных станций, канализаций, стоянок, гаражей и мастерских для обслуживания уборочной и аварийной техники, сооружений, необходимых для сбора и плавки снега)</p>	<p>-</p>	<p>Железнодорожные пути-7.1.1</p>	<p>Размещение железнодорожных путей</p>	<p>Объекты инженерной и коммунальной инфраструктуры (Объекты водоснабжения, теплоснабжения, газоснабжения, водоотведения, слаботочных сетей, объекты связи, объекты электроэнергетики и т.п.)</p>
<p>Административные здания организаций,</p>	<p>Размещение зданий, предназначенных для приема физических и</p>	<p>Объекты инженерной и коммунальной инфраструктуры</p>			

1	2	3	4	5	6
обеспечивающих предоставление коммунальных услуг-3.1.2	юридических лиц в связи с предоставлением им коммунальных услуг	(Объекты водоснабжения, теплоснабжения, газоснабжения, водоотведения, слаботочных сетей, объекты связи, объекты электроэнергетики и т.п.), объекты постоянного и временного хранения автотранспорта, если их размещение не причиняет вреда окружающей среде и санитарному благополучию			
Дома социального обслуживания-3.2.1	Размещение зданий, предназначенных для размещения домов престарелых, домов ребенка, детских домов, пунктов ночлега для бездомных граждан; размещение объектов капитального строительства для временного размещения вынужденных переселенцев, лиц, признанных беженцами	Объекты инженерной и коммунальной инфраструктуры (Объекты водоснабжения, теплоснабжения, газоснабжения, водоотведения, слаботочных сетей, объекты связи, объекты электроэнергетики и т.п.), объекты постоянного и временного хранения автотранспорта, если их размещение не причиняет вреда			

1	2	3	4	5	6
		окружающей среде и санитарному благополучию			
Оказание социальной помощи населению-3.2.2	Размещение зданий, предназначенных для служб психологической и бесплатной юридической помощи, социальных, пенсионных и иных служб (службы занятости населения, пункты питания малоимущих граждан), в которых осуществляется прием граждан по вопросам оказания социальной помощи и назначения социальных или пенсионных выплат, а также для размещения общественных некоммерческих организаций: некоммерческих фондов, благотворительных организаций, клубов по интересам	Объекты инженерной и коммунальной инфраструктуры (Объекты водоснабжения, теплоснабжения, газоснабжения, водоотведения, слаботочных сетей, объекты связи, объекты электроэнергетики и т.п.), объекты постоянного и временного хранения автотранспорта, если их размещение не причиняет вреда окружающей среде и санитарному благополучию			
Оказание услуг связи-3.2.3	Размещение зданий, предназначенных для размещения пунктов оказания услуг	Объекты инженерной и коммунальной инфраструктуры (Объекты			

1	2	3	4	5	6
	почтовой, телеграфной, междугородней и международной телефонной связи	водоснабжения, теплоснабжения, газоснабжения, водоотведения, слаботочных сетей, объекты связи, объекты электроэнергетики и т.п.), объекты постоянного и временного хранения автотранспорта, если их размещение не причиняет вреда окружающей среде и санитарному благополучию			
Общежития-3.2.4	Размещение зданий, предназначенных для размещения общежитий, предназначенных для проживания граждан на время их работы, службы или обучения, за исключением зданий, размещение которых предусмотрено содержанием вида разрешенного использования с кодом 4.7	Объекты инженерной и коммунальной инфраструктуры (Объекты водоснабжения, теплоснабжения, газоснабжения, водоотведения, слаботочных сетей, объекты связи, объекты электроэнергетики и т.п.), объекты постоянного и временного хранения автотранспорта, если их размещение не причиняет вреда окружающей среде и			

1	2	3	4	5	6
Бытовое обслуживание-3.3	Размещение объектов капитального строительства, предназначенных для оказания населению или организациям бытовых услуг (мастерские мелкого ремонта, ателье, бани, парикмахерские, прачечные, химчистки, похоронные бюро)	санитарному благополучию Объекты инженерной и коммунальной инфраструктуры (Объекты водоснабжения, теплоснабжения, газоснабжения, водоотведения, слаботочных сетей, объекты связи, объекты электроэнергетики и т.п.), объекты постоянного и временного хранения автотранспорта, если их размещение не причиняет вреда окружающей среде и санитарному благополучию			
Амбулаторно-поликлиническое обслуживание-3.4.1	Размещение объектов капитального строительства, предназначенных для оказания гражданам амбулаторно-поликлинической медицинской помощи (поликлиники, фельдшерские пункты, пункты здравоохранения,	Объекты инженерной и коммунальной инфраструктуры (Объекты водоснабжения, теплоснабжения, газоснабжения, водоотведения, слаботочных сетей, объекты связи, объекты электроэнергетики и т.п.), объекты			

1	2	3	4	5	6
	центры матери и ребенка, диагностические центры, молочные кухни, станции донорства крови, клинические лаборатории)	постоянного и временного хранения автотранспорта, если их размещение не причиняет вреда окружающей среде и санитарному благополучию			
Стационарное медицинское обслуживание-3.4.2	Размещение объектов капитального строительства, предназначенных для оказания гражданам медицинской помощи в стационарах (больницы, родильные дома, диспансеры, научно-медицинские учреждения и прочие объекты, обеспечивающие оказание услуги по лечению в стационаре); размещение станций скорой помощи; размещение площадок санитарной авиации	Объекты инженерной и коммунальной инфраструктуры (Объекты водоснабжения, теплоснабжения, газоснабжения, водоотведения, слаботочных сетей, объекты связи, объекты электроэнергетики и т.п.), объекты постоянного и временного хранения автотранспорта, если их размещение не причиняет вреда окружающей среде и санитарному благополучию			
Медицинские организации особого назначения-3.4.3	Размещение объектов капитального строительства для размещения медицинских организаций,	Объекты инженерной и коммунальной инфраструктуры (Объекты водоснабжения, теплоснабжения,			

1	2	3	4	5	6
	осуществляющих проведение судебно-медицинской и патолого-анатомической экспертизы (морги)	газоснабжения, водоотведения, слаботочных сетей, объекты связи, объекты электроэнергетики и т.п.), объекты постоянного и временного хранения автотранспорта, если их размещение не причиняет вреда окружающей среде и санитарному благополучию			
Дошкольное, начальное и среднее общее образование-3.5.1	Размещение объектов капитального строительства, предназначенных для просвещения, дошкольного, начального и среднего общего образования (детские ясли, детские сады, школы, лицеи, гимназии, художественные, музыкальные школы, образовательные кружки и иные организации, осуществляющие деятельность по воспитанию, образованию и	Объекты инженерной и коммунальной инфраструктуры (Объекты водоснабжения, теплоснабжения, газоснабжения, водоотведения, слаботочных сетей, объекты связи, объекты электроэнергетики и т.п.), общежития			

1	2	3	4	5	6
	просвещению), в том числе зданий, спортивных сооружений, предназначенных для занятия обучающихся физической культурой и спортом				
Среднее и высшее профессиональное образование-3.5.2	Размещение объектов капитального строительства, предназначенных для профессионального образования и просвещения (профессиональные технические училища, колледжи, художественные, музыкальные училища, общества знаний, институты, университеты, организации по переподготовке и повышению квалификации специалистов и иные организации, осуществляющие деятельность по образованию и просвещению), в том числе зданий,	Объекты инженерной и коммунальной инфраструктуры (Объекты водоснабжения, теплоснабжения, газоснабжения, водоотведения, слаботочных сетей, объекты связи, объекты электроэнергетики и т.п.), общежития, мастерские, лаборатории, выставочные залы, предприятия общественного питания объекты постоянного и временного хранения автотранспорта, если их размещение не причиняет вреда окружающей среде и санитарному благополучию			

1	2	3	4	5	6
	спортивных сооружений, предназначенных для занятия обучающихся физической культурой и спортом				
Объекты культурно-досуговой деятельности-3.6.1	Размещение зданий, предназначенных для размещения музеев, выставочных залов, художественных галерей, домов культуры, библиотек, кинотеатров и кинозалов, театров, филармоний, концертных залов, планетариев	Объекты инженерной и коммунальной инфраструктуры (Объекты водоснабжения, теплоснабжения, газоснабжения, водоотведения, слаботочных сетей, объекты связи, объекты электроэнергетики и т.п.), объекты постоянного и временного хранения автотранспорта, если их размещение не причиняет вреда окружающей среде и санитарному благополучию			
Парки культуры и отдыха-3.6.2	Размещение парков культуры и отдыха	Объекты инженерной и коммунальной инфраструктуры (Объекты водоснабжения, теплоснабжения, газоснабжения, водоотведения,			

1	2	3	4	5	6
		слаботочных сетей, объекты связи, объекты электроэнергетики и т.п.)			
Осуществление религиозных обрядов-3.7.1	Размещение зданий и сооружений, предназначенных для совершения религиозных обрядов и церемоний (в том числе церкви, соборы, храмы, часовни, мечети, молельные дома, синагоги)	Объекты инженерной и коммунальной инфраструктуры (Объекты водоснабжения, теплоснабжения, газоснабжения, водоотведения, слаботочных сетей, объекты связи, объекты электроэнергетики и т.п.)			
Религиозное управление и образование-3.7.2	Размещение зданий, предназначенных для постоянного местонахождения духовных лиц, паломников и послушников в связи с осуществлением ими религиозной службы, а также для осуществления благотворительной и религиозной образовательной деятельности (монастыри, скиты, дома священнослужителей,	Объекты инженерной и коммунальной инфраструктуры (Объекты водоснабжения, теплоснабжения, газоснабжения, водоотведения, слаботочных сетей, объекты связи, объекты электроэнергетики и т.п.), объекты постоянного и временного хранения автотранспорта, если их размещение не причиняет вреда окружающей среде и			

1	2	3	4	5	6
	воскресные и религиозные школы, семинарии, духовные училища)	санитарному благополучию			
Государственное управление-3.8.1	Размещение зданий, предназначенных для размещения государственных органов, государственного пенсионного фонда, органов местного самоуправления, судов, а также организаций, непосредственно обеспечивающих их деятельность или оказывающих государственные и (или) муниципальные услуги	Объекты инженерной и коммунальной инфраструктуры (Объекты водоснабжения, теплоснабжения, газоснабжения, водоотведения, слаботочных сетей, объекты связи, объекты электроэнергетики и т.п.), объекты постоянного и временного хранения автотранспорта, если их размещение не причиняет вреда окружающей среде и санитарному благополучию			
Представительская деятельность-3.8.2	Размещение зданий, предназначенных для дипломатических представительств иностранных государств и субъектов Российской Федерации, консульских учреждений в Российской Федерации	Объекты инженерной и коммунальной инфраструктуры (Объекты водоснабжения, теплоснабжения, газоснабжения, водоотведения, слаботочных сетей, объекты связи, объекты			

1	2	3	4	5	6
		<p>электроэнергетики и т.п.), объекты постоянного и временного хранения автотранспорта, если их размещение не причиняет вреда окружающей среде и санитарному благополучию</p>			
<p>Обеспечение деятельности в области гидрометеорологии и смежных с ней областях-3.9.1</p>	<p>Размещение объектов капитального строительства, предназначенных для наблюдений за физическими и химическими процессами, происходящими в окружающей среде, определения ее гидрометеорологических, агрометеорологических и гелиогеофизических характеристик, уровня загрязнения атмосферного воздуха, почв, водных объектов, в том числе по гидробиологическим показателям, и околоземного - космического</p>	<p>Объекты инженерной и коммунальной инфраструктуры (Объекты водоснабжения, теплоснабжения, газоснабжения, водоотведения, слаботочных сетей, объекты связи, объекты электроэнергетики и т.п.)</p>			

1	2	3	4	5	6
	<p>пространства, зданий и сооружений, используемых в области гидрометеорологии и смежных с ней областях (доплеровские метеорологические радиолокаторы, гидрологические посты и другие)</p>				
<p>Проведение научных исследований-3.9.2</p>	<p>Размещение зданий и сооружений, предназначенных для проведения научных изысканий, исследований и разработок (научно - исследовательские и проектные институты, научные центры, инновационные центры, государственные академии наук, опытно-конструкторские центры, в том числе отраслевые)</p>	<p>Объекты инженерной и коммунальной инфраструктуры (Объекты водоснабжения, теплоснабжения, газоснабжения, водоотведения, слаботочных сетей, объекты связи, объекты электроэнергетики и т.п.), объекты постоянного и временного хранения автотранспорта, если их размещение не причиняет вреда окружающей среде и санитарному благополучию</p>			
<p>Проведение научных испытаний-3.9.3</p>	<p>Размещение зданий и сооружений для проведения изысканий,</p>	<p>Объекты инженерной и коммунальной инфраструктуры</p>			

1	2	3	4	5	6
	<p>испытаний опытных промышленных образцов, для размещения организаций, осуществляющих научные изыскания, исследования и разработки, научные и селекционные работы, ведение сельского и лесного хозяйства для получения ценных с научной точки зрения образцов растительного и животного мира</p>	<p>(Объекты водоснабжения, теплоснабжения, газоснабжения, водоотведения, слаботочных сетей, объекты связи, объекты электроэнергетики и т.п.), объекты постоянного и временного хранения автотранспорта, если их размещение не причиняет вреда окружающей среде и санитарному благополучию</p>			
<p>Амбулаторное ветеринарное обслуживание-3.10.1</p>	<p>Размещение объектов капитального строительства, предназначенных для оказания ветеринарных услуг без содержания животных</p>	<p>Объекты инженерной и коммунальной инфраструктуры (Объекты водоснабжения, теплоснабжения, газоснабжения, водоотведения, слаботочных сетей, объекты связи, объекты электроэнергетики и т.п.), объекты постоянного и временного хранения автотранспорта, если их размещение не причиняет вреда</p>			

1	2	3	4	5	6
		окружающей среде и санитарному благополучию			
Деловое управление-4.1	Размещение объектов капитального строительства с целью: размещения объектов управленческой деятельности, не связанной с государственным или муниципальным управлением и оказанием услуг, а также с целью обеспечения совершения сделок, не требующих передачи товара в момент их совершения между организациями, в том числе биржевая деятельность (за исключением банковской и страховой деятельности)	Объекты инженерной и коммунальной инфраструктуры (Объекты водоснабжения, теплоснабжения, газоснабжения, водоотведения, слаботочных сетей, объекты связи, объекты электроэнергетики и т.п.), объекты постоянного и временного хранения автотранспорта, если их размещение не причиняет вреда окружающей среде и санитарному благополучию			
Рынки-4.3	Размещение объектов капитального строительства, сооружений, предназначенных для организации постоянной или временной торговли	Объекты инженерной и коммунальной инфраструктуры (Объекты водоснабжения, теплоснабжения, газоснабжения, водоотведения,			

1	2	3	4	5	6
	(ярмарка, рынок, базар), с учетом того, что каждое из торговых мест не располагает торговой площадью более 200 кв. м; размещение гаражей и (или) стоянок для автомобилей сотрудников и посетителей рынков	слаботочных сетей, объекты связи, объекты электроэнергетики и т.п.)			
Магазины-4.4	Размещение объектов капитального строительства, предназначенных для продажи товаров, торговая площадь которых составляет до 5000 кв.м	Объекты инженерной и коммунальной инфраструктуры (Объекты водоснабжения, теплоснабжения, газоснабжения, водоотведения, слаботочных сетей, объекты связи, объекты электроэнергетики и т.п.), объекты постоянного и временного хранения автотранспорта, если их размещение не причиняет вреда окружающей среде и санитарному благополучию			
Банковская и страховая деятельность-4.5	Размещение объектов капитального строительства,	Объекты инженерной и коммунальной инфраструктуры			

1	2	3	4	5	6
	предназначенных для размещения организаций, оказывающих банковские и страховые услуги	(Объекты водоснабжения, теплоснабжения, газоснабжения, водоотведения, слаботочных сетей, объекты связи, объекты электроэнергетики и т.п.), объекты постоянного и временного хранения автотранспорта, если их размещение не причиняет вреда окружающей среде и санитарному благополучию			
Общественное питание-4.6	Размещение объектов капитального строительства в целях устройства мест общественного питания (рестораны, кафе, столовые, закусочные, бары)	Объекты инженерной и коммунальной инфраструктуры (Объекты водоснабжения, теплоснабжения, газоснабжения, водоотведения, слаботочных сетей, объекты связи, объекты электроэнергетики и т.п.), объекты постоянного и временного хранения автотранспорта, если их размещение не причиняет вреда			

1	2	3	4	5	6
		окружающей среде и санитарному благополучию			
Гостиничное обслуживание-4.7	Размещение гостиниц	Объекты инженерной и коммунальной инфраструктуры (Объекты водоснабжения, теплоснабжения, газоснабжения, водоотведения, слаботочных сетей, объекты связи, объекты электроэнергетики и т.п.), объекты постоянного и временного хранения автотранспорта, если их размещение не причиняет вреда окружающей среде и санитарному благополучию			
Развлекательные мероприятия-4.8.1	Размещение зданий и сооружений, предназначенных для организации развлекательных мероприятий, путешествий, для размещения дискотек и танцевальных площадок, ночных клубов, аквапарков,	Объекты инженерной и коммунальной инфраструктуры (Объекты водоснабжения, теплоснабжения, газоснабжения, водоотведения, слаботочных сетей, объекты связи, объекты электроэнергетики и			

1	2	3	4	5	6
	боулинга, аттракционов и т.п., игровых автоматов (кроме игрового оборудования, используемого для проведения азартных игр), игровых площадок	т.п.), объекты постоянного и временного хранения автотранспорта, если их размещение не причиняет вреда окружающей среде и санитарному благополучию			
Проведение азартных игр-4.8.2	Размещение зданий и сооружений, предназначенных для размещения букмекерских контор, тотализаторов, их пунктов приема ставок вне игорных зон	Объекты инженерной и коммунальной инфраструктуры (Объекты водоснабжения, теплоснабжения, газоснабжения, водоотведения, слаботочных сетей, объекты связи, объекты электроэнергетики и т.п.), объекты постоянного и временного хранения автотранспорта, если их размещение не причиняет вреда окружающей среде и санитарному благополучию			
Служебные гаражи-4.9	Размещение постоянных или временных гаражей, стоянок для хранения служебного	Объекты инженерной и коммунальной инфраструктуры (Объекты водоснабжения,			

1	2	3	4	5	6
	автотранспорта, используемого в целях осуществления видов деятельности, предусмотренных видами разрешенного использования с кодами 3.0, 4.0, а также для стоянки и хранения транспортных средств общего пользования, в том числе в депо	теплоснабжения, газоснабжения, водоотведения, слаботочных сетей, объекты связи, объекты электроэнергетики и т.п.)			
Выставочно-ярмарочная деятельность-4.10	Размещение объектов капитального строительства, сооружений, предназначенных для осуществления выставочно-ярмарочной и конгрессной деятельности, включая деятельность, необходимую для обслуживания указанных мероприятий (застройка экспозиционной площади, организация питания участников мероприятий)	Объекты инженерной и коммунальной инфраструктуры (Объекты водоснабжения, теплоснабжения, газоснабжения, водоотведения, слаботочных сетей, объекты связи, объекты электроэнергетики и т.п.), объекты постоянного и временного хранения автотранспорта, если их размещение не причиняет вреда окружающей среде и санитарному благополучию			
Обеспечение занятий спортом в	Размещение спортивных клубов,	Объекты инженерной и коммунальной			

1	2	3	4	5	6
помещениях-5.1.2	спортивных залов, бассейнов, физкультурно-оздоровительных комплексов в зданиях и сооружениях	инфраструктуры (Объекты водоснабжения, теплоснабжения, газоснабжения, водоотведения, слаботочных сетей, объекты связи, объекты электроэнергетики и т.п.), предприятия общественного питания, объекты постоянного и временного хранения автотранспорта, если их размещение не причиняет вреда окружающей среде и санитарному благополучию			
Площадки для занятий спортом-5.1.3	Размещение площадок для занятия спортом и физкультурой на открытом воздухе (физкультурные площадки, беговые дорожки, поля для спортивной игры)	Объекты инженерной и коммунальной инфраструктуры (Объекты водоснабжения, теплоснабжения, газоснабжения, водоотведения, слаботочных сетей, объекты связи, объекты электроэнергетики и т.п.), объекты постоянного и временного хранения			

1	2	3	4	5	6
		автотранспорта, если их размещение не причиняет вреда окружающей среде и санитарному благополучию			
Водный спорт-5.1.5	Размещение спортивных сооружений для занятия водными видами спорта (причалы и сооружения, необходимые для организации водных видов спорта и хранения соответствующего инвентаря)	Объекты инженерной и коммунальной инфраструктуры (Объекты водоснабжения, теплоснабжения, газоснабжения, водоотведения, слаботочных сетей, объекты связи, объекты электроэнергетики и т.п.), предприятия общественного питания, гостиницы, объекты постоянного и временного хранения автотранспорта, если их размещение не причиняет вреда окружающей среде и санитарному благополучию			
Природно-познавательный туризм-5.2	Размещение баз и палаточных лагерей для проведения походов и экскурсий по ознакомлению с природой, пеших и	Объекты инженерной и коммунальной инфраструктуры (Объекты водоснабжения, теплоснабжения,			

1	2	3	4	5	6
	<p>конных прогулок, устройство троп и дорожек, размещение щитов с познавательными сведениями об окружающей природной среде; осуществление необходимых природоохранных и природо восстановительных мероприятий</p>	<p>газоснабжения, водоотведения, слаботочных сетей, объекты связи, объекты электроэнергетики и т.п.), предприятия общественного питания, гостиницы, объекты постоянного и временного хранения автотранспорта, если их размещение не причиняет вреда окружающей среде и санитарному благополучию</p>			
<p>Туристическое обслуживание- 5.2.1</p>	<p>Размещение пансионатов, гостиниц, кемпингов, домов отдыха, не оказывающих услуги по лечению; размещение детских лагерей</p>	<p>Объекты инженерной и коммунальной инфраструктуры (Объекты водоснабжения, теплоснабжения, газоснабжения, водоотведения, слаботочных сетей, объекты связи, объекты электроэнергетики и т.п.), предприятия общественного питания, гостиницы, объекты постоянного и временного хранения автотранспорта, если их размещение не</p>			

1	2	3	4	5	6
		причиняет вреда окружающей среде и санитарному благополучию			
Причалы для маломерных судов-5.4	Размещение сооружений, предназначенных для причаливания, хранения и обслуживания яхт, катеров, лодок и других маломерных судов	Объекты инженерной и коммунальной инфраструктуры (Объекты водоснабжения, теплоснабжения, газоснабжения, водоотведения, слаботочных сетей, объекты связи, объекты электроэнергетики и т.п.)			
Энергетика-6.7	Размещение объектов гидроэнергетики, тепловых станций и других электростанций, размещение обслуживающих и вспомогательных для электростанций сооружений (золоотвалов, гидротехнических сооружений); размещение объектов электросетевого хозяйства, за исключением объектов энергетики, размещение которых	Объекты инженерной и коммунальной инфраструктуры (Объекты водоснабжения, теплоснабжения, газоснабжения, водоотведения, слаботочных сетей, объекты связи, объекты электроэнергетики и т.п.)			

1	2	3	4	5	6
	предусмотрено содержанием вида разрешенного использования с кодом 3.1				
Связь-6.8	Размещение объектов связи, радиовещания, телевидения, включая воздушные радиорелейные, надземные и подземные кабельные линии связи, линии радиофикации, антенные поля, усилительные пункты на кабельных линиях связи, инфраструктуру спутниковой связи и телерадиовещания, за исключением объектов связи, размещение которых предусмотрено содержанием видов разрешенного использования с кодами 3.1.1, 3.2.3	Объекты инженерной и коммунальной инфраструктуры (Объекты водоснабжения, теплоснабжения, газоснабжения, водоотведения, слаботочных сетей, объекты связи, объекты электроэнергетики и т.п.)			
Обслуживание железнодорожных перевозок-7.1.2	Размещение зданий и сооружений, в том числе железнодорожных вокзалов и станций, а также устройств и объектов, необходимых	Объекты инженерной и коммунальной инфраструктуры (Объекты водоснабжения, теплоснабжения, газоснабжения,			

1	2	3	4	5	6
	<p>для эксплуатации, содержания, строительства, реконструкции, ремонта наземных и подземных зданий, сооружений, устройств и других объектов железнодорожного транспорта; размещение погрузочно-разгрузочных площадок, прирельсовых складов (за исключением складов горюче-смазочных материалов и автозаправочных станций любых типов, а также складов, предназначенных для хранения опасных веществ и материалов, не предназначенных непосредственно для обеспечения железнодорожных перевозок) и иных объектов при условии соблюдения требований безопасности движения,</p>	<p>водоотведения, слаботоочных сетей, объекты связи, объекты электроэнергетики и т.п.), предприятия общественного питания, гостиницы, объекты постоянного и временного хранения автотранспорта, если их размещение не причиняет вреда окружающей среде и санитарному благополучию.</p>			

1	2	3	4	5	6
	установленных федеральными законами				
Размещение автомобильных дорог-7.2.1	Размещение автомобильных дорог за пределами населенных пунктов и технически связанных с ними сооружений, придорожных стоянок (парковок) транспортных средств в границах городских улиц и дорог, за исключением предусмотренных видами разрешенного использования с кодами 2.7.1, 4.9, 7.2.3, а также некапитальных сооружений, предназначенных для охраны транспортных средств; размещение объектов, предназначенных для размещения постов органов внутренних дел, ответственных за безопасность дорожного движения	Объекты инженерной и коммунальной инфраструктуры (Объекты водоснабжения, теплоснабжения, газоснабжения, водоотведения, слаботочных сетей, объекты связи, объекты электроэнергетики и т.п.)			
Обслуживание перевозок пассажиров-7.2.2	Размещение зданий и сооружений, предназначенных для	Объекты инженерной и коммунальной инфраструктуры			

1	2	3	4	5	6
	обслуживания пассажиров, за исключением объектов капитального строительства, размещение которых предусмотрено содержанием вида разрешенного использования с кодом 7.6	(Объекты водоснабжения, теплоснабжения, газоснабжения, водоотведения, слаботочных сетей, объекты связи, объекты электроэнергетики и т.п.), объекты постоянного и временного хранения автотранспорта, если их размещение не причиняет вреда окружающей среде и санитарному благополучию			
Стоянки транспорта общего пользования-7.2.3	Размещение стоянок транспортных средств, осуществляющих перевозки людей по установленному маршруту	Объекты инженерной и коммунальной инфраструктуры (Объекты водоснабжения, теплоснабжения, газоснабжения, водоотведения, слаботочных сетей, объекты связи, объекты электроэнергетики и т.п.)			
Водный транспорт-7.3	Размещение искусственно созданных для судоходства внутренних водных	Объекты инженерной и коммунальной инфраструктуры (Объекты водоснабжения,			

1	2	3	4	5	6
	<p>путей, размещение объектов капитального строительства внутренних водных путей, размещение объектов капитального строительства морских портов, размещение объектов капитального строительства, в том числе морских и речных портов, причалов, пристаней, гидротехнических сооружений, навигационного оборудования и других объектов, необходимых для обеспечения судоходства и водных перевозок, заправки водного транспорта</p>	<p>теплоснабжения, газоснабжения, водоотведения, слаботочных сетей, объекты связи, объекты электроэнергетики и т.п.)</p>			
<p>Воздушный транспорт-7.4</p>	<p>Размещение аэродромов, вертолетных площадок (вертодромов), обустройство мест для приводнения и причаливания гидросамолетов, размещение радиотехнического обеспечения полетов и прочих объектов,</p>	<p>Объекты инженерной и коммунальной инфраструктуры (Объекты водоснабжения, теплоснабжения, газоснабжения, водоотведения, слаботочных сетей, объекты связи, объекты электроэнергетики и т.п.)</p>			

1	2	3	4	5	6
	<p>необходимых для взлета и приземления (приводнения) воздушных судов, размещение аэропортов (аэровокзалов) и иных объектов, необходимых для посадки и высадки пассажиров и их сопровождающего обслуживания и обеспечения их безопасности, а также размещение объектов, необходимых для погрузки, разгрузки и хранения грузов, перемещаемых воздушным путем; размещение объектов, предназначенных для технического обслуживания и ремонта воздушных судов</p>				
<p>Обеспечение внутреннего правопорядка-8.3</p>	<p>Размещение объектов капитального строительства, необходимых для подготовки и поддержания в готовности органов внутренних дел, Росгвардии и</p>	<p>Объекты инженерной и коммунальной инфраструктуры (Объекты водоснабжения, теплоснабжения, газоснабжения, водоотведения, слаботочных сетей,</p>			

1	2	3	4	5	6
	спасательных служб, в которых существует военизированная служба; размещение объектов гражданской обороны, за исключением объектов гражданской обороны, являющихся частями производственных зданий	объекты связи, объекты электроэнергетики и т.п.), предприятия общественного питания, общежития, объекты постоянного и временного хранения автотранспорта, если их размещение не причиняет вреда окружающей среде и санитарному благополучию			
Курортная деятельность-9.2	Использование, в том числе с их извлечением, для лечения и оздоровления человека природных лечебных ресурсов (месторождения минеральных вод, лечебные грязи, рапой лиманов и озер, особый климат и иные природные факторы и условия, которые используются или могут использоваться для профилактики и лечения заболеваний человека), а также охрана лечебных ресурсов от истощения и уничтожения в	Объекты инженерной и коммунальной инфраструктуры (Объекты водоснабжения, теплоснабжения, газоснабжения, водоотведения, слаботочных сетей, объекты связи, объекты электроэнергетики и т.п.)			

1	2	3	4	5	6
	<p>границах первой зоны округа горно-санитарной или санитарной охраны лечебно-оздоровительных местностей и курорта</p>				
<p>Санаторная деятельность-9.2.1</p>	<p>Размещение санаториев, профилакториев, бальнеологических лечебниц, грязелечебниц, обеспечивающих оказание услуги по лечению и оздоровлению населения; обустройство лечебно-оздоровительных местностей (пляжи, бюветы, места добычи целебной грязи); размещение лечебно-оздоровительных лагерей</p>	<p>Объекты инженерной и коммунальной инфраструктуры (Объекты водоснабжения, теплоснабжения, газоснабжения, водоотведения, слаботочных сетей, объекты связи, объекты электроэнергетики и т.п.), предприятия общественного питания, объекты постоянного и временного хранения автотранспорта, если их размещение не причиняет вреда окружающей среде и санитарному благополучию</p>			
<p>Историко-культурная деятельность-9.3</p>	<p>Сохранение и изучение объектов культурного наследия народов Российской Федерации (памятников истории и</p>	<p>-</p>			

1	2	3	4	5	6
	<p>культуры), в том числе: объектов археологического наследия, достопримечательных мест, мест бытования исторических промыслов, производств и ремесел, исторических поселений, недействующих военных и гражданских захоронений, объектов культурного наследия, хозяйственная деятельность, являющаяся историческим промыслом или ремеслом, а также хозяйственная деятельность, обеспечивающая познавательный туризм</p>				
<p>Общее пользование водными объектами-11.1</p>	<p>Использование земельных участков, примыкающих к водным объектам способами, необходимыми для осуществления общего водопользования (водопользования,</p>	-			

1	2	3	4	5	6
	<p>осуществляемого гражданами для личных нужд, а также забор (изъятие) водных ресурсов для целей питьевого и хозяйственно-бытового водоснабжения, купание, использование маломерных судов, водных мотоциклов и других технических средств, предназначенных для отдыха на водных объектах, водопой, если соответствующие запреты не установлены законодательством)</p>				
Улично-дорожная сеть-12.0.1	<p>Размещение объектов улично-дорожной сети: автомобильных дорог, трамвайных путей и пешеходных тротуаров в границах населенных пунктов, пешеходных переходов, бульваров, площадей, проездов, велодорожек и объектов велотранспортной и инженерной инфраструктуры;</p>	<p>Объекты инженерной и коммунальной инфраструктуры (Объекты водоснабжения, теплоснабжения, газоснабжения, водоотведения, слаботочных сетей, объекты связи, объекты электроэнергетики и т.п.)</p>			

1	2	3	4	5	6
	<p>размещение придорожных стоянок (парковок) транспортных средств в границах городских улиц и дорог, за исключением предусмотренных видами разрешенного использования с кодами 2.7.1, 4.9, 7.2.3, а также некапитальных сооружений, предназначенных для охраны транспортных средств</p>				
<p>Благоустройство территории-12.0.2</p>	<p>Размещение декоративных, технических, планировочных, конструктивных устройств, элементов озеленения, различных видов оборудования и оформления, малых архитектурных форм, некапитальных нестационарных строений и сооружений, информационных щитов и указателей, применяемых как составные части</p>	<p>Объекты инженерной и коммунальной инфраструктуры (Объекты водоснабжения, теплоснабжения, газоснабжения, водоотведения, слаботочных сетей, объекты связи, объекты электроэнергетики и т.п.)</p>			

1	2	3	4	5	6
	благоустройства территории, общественных туалетов				
Земельные участки общего назначения-13.0	Земельные участки, являющиеся имуществом общего пользования и предназначенные для общего использования правообладателями земельных участков, расположенных в границах территории ведения гражданами садоводства или огородничества для собственных нужд, и (или) для размещения объектов капитального строительства, относящихся к имуществу общего пользования	Объекты инженерной и коммунальной инфраструктуры (Объекты водоснабжения, теплоснабжения, газоснабжения, водоотведения, слаботочных сетей, объекты связи, объекты электроэнергетики и т.п.)			
Ведение огородничества-13.1	Осуществление отдыха и (или) выращивания гражданами для собственных нужд сельскохозяйственных культур; размещение хозяйственных построек, не являющихся объектами недвижимости, предназначенных для	Объекты инженерной и коммунальной инфраструктуры (Объекты водоснабжения, теплоснабжения, газоснабжения, водоотведения, слаботочных сетей, объекты связи, объекты электроэнергетики и			

1	2	3	4	5	6
	хранения инвентаря и урожая сельскохозяйственных культур	т.п.)			
Ведение садоводства-13.2	Осуществление отдыха и (или) выращивания гражданами для собственных нужд сельскохозяйственных культур; размещение для собственных нужд садового дома, жилого дома, указанного в описании вида разрешенного использования с кодом 2.1, хозяйственных построек и гаражей для собственных нужд	Объекты инженерной и коммунальной инфраструктуры (Объекты водоснабжения, теплоснабжения, газоснабжения, водоотведения, слаботочных сетей, объекты связи, объекты электроэнергетики и т.п.)			

Предельные размеры земельных участков и предельные параметры разрешенного строительства, реконструкции объектов капитального строительства, расположенных в территориальной зоне «ЗН» с установленным видом разрешенного использования

Вид разрешенного использования	Код	Наименование параметра	Параметры
1	2	3	4
Для индивидуального жилищного строительства	2.1	размеры земельных участков:	
		минимальный	400 кв.м
		максимальный	3000 кв.м
		минимальный отступ от границы земельного участка	3 м
		минимальный отступ от красной линии до линии застройки:	
		со стороны улицы	5 м
		со стороны проезда	3 м

1	2	3	4
		предельное количество этажей (или предельная высота)	3 надземных этажа
		максимальный процент застройки в границах земельного участка	20 %
		иные параметры	не установлены
Малоэтажная многоквартирная жилая застройка	2.1.1	размеры земельных участков	устанавливаются проектом межевания территории
		минимальный отступ от границы земельного участка	3 м
		минимальный отступ от красной линии до линии застройки: со стороны улицы со стороны проезда	5 м 3 м
		предельное количество этажей (или предельная высота)	4 надземных этажа
		максимальный процент застройки в границах земельного участка	40%
		иные параметры	не установлены
Для ведения личного подсобного хозяйства (приусадебный земельный участок)	2.2	размеры земельных участков: минимальный максимальный	Не подлежат установлению 5000 кв.м
		минимальный отступ от границы земельного участка	3 м
		минимальный отступ от красной линии до линии застройки: со стороны улицы со стороны проезда	5 м 3 м
		предельное количество этажей (или предельная высота)	3 надземных этажа
		максимальный процент застройки в границах земельного участка	40 %
		иные параметры	не установлены
Блокированная жилая застройка	2.3	размеры земельных участков: минимальный максимальный	100 кв.м 600 кв.м
		минимальный отступ от границы земельного участка, за исключением границы участка между совмещенными домами	3 м
		минимальный отступ от красной линии до линии застройки: со стороны улицы со стороны проезда	5 м 3 м

1	2	3	4
		предельное количество этажей (или предельная высота)	3 надземных этажа
		максимальный процент застройки в границах земельного участка	30 %
		иные параметры	не установлены
Передвижное жилье	2.4	размеры земельных участков	не подлежат установлению
		минимальный отступ от границы земельного участка	не подлежат установлению
		предельное количество этажей (или предельная высота)	3 надземных этажей
		максимальный процент застройки в границах земельного участка	не подлежит установлению
		иные параметры	не установлены
Среднеэтажная жилая застройка	2.5	размеры земельных участков	устанавливаются проектом межевания территории
		минимальный отступ от границы земельного участка	3 м
		минимальный отступ от красной линии до линии застройки: со стороны улицы	5 м
		со стороны проезда	3 м
		минимальное количество этажей	5 надземных этажа
		предельное количество этажей (или предельная высота)	8 надземных этажа
		максимальный процент застройки в границах земельного участка	40 %
		иные параметры	не установлены
Хранение автотранспорта	2.7.1	размеры земельных участков	определяется по расчету в соответствии с действующими нормативами*
		минимальный отступ от границ земельного участка	
		предельное количество этажей (или предельная высота)	
		максимальный процент застройки в границах земельного участка	80%
		иные параметры	не установлены
Размещение гаражей для собственных нужд	2.7.2	размеры земельных участков	определяется по расчету в соответствии с действующими нормативами*
		минимальный отступ от границ земельного участка	
		предельное количество этажей (или предельная высота)	
		максимальный процент застройки в границах земельного участка	80%
		иные параметры	не установлены

1	2	3	4	
Предоставление коммунальных услуг	3.1.1	размеры земельных участков	определяется по расчету в соответствии с действующими нормативами*	
		минимальный отступ от границы земельного участка		
		предельное количество этажей (или предельная высота)		
		максимальный процент застройки в границах земельного участка		
		иные параметры		не установлены
Административные здания организаций, обеспечивающих предоставление коммунальных услуг	3.1.2	размеры земельных участков	определяется по расчету в соответствии с действующими нормативами*	
		минимальный отступ от границы земельного участка		
		предельное количество этажей (или предельная высота)		
		максимальный процент застройки в границах земельного участка		80%
		иные параметры		не установлены
Дома социального обслуживания	3.2.1	размеры земельных участков	определяется по расчету в соответствии с действующими нормативами*	
		минимальный отступ от границы земельного участка		
		предельное количество этажей (или предельная высота)		
		максимальный процент застройки в границах земельного участка		80%
		иные параметры		не установлены
Оказание социальной помощи населению	3.2.2	размеры земельных участков	определяется по расчету в соответствии с действующими нормативами*	
		минимальный отступ от границы земельного участка		
		предельное количество этажей (или предельная высота)		
		максимальный процент застройки в границах земельного участка		80%
		иные параметры		не установлены
Оказание услуг связи	3.2.3	размеры земельных участков	определяется по расчету в соответствии с действующими нормативами*	
		минимальный отступ от границы земельного участка		
		предельное количество этажей (или предельная высота)		
		максимальный процент застройки в границах земельного участка		80%
		иные параметры		не установлены
Общежития	3.2.4	размеры земельных участков	определяется по расчету в соответствии с действующими нормативами, в том числе с противопожарными, санитарно-	
		минимальный отступ от границы земельного участка		
		предельное количество этажей (или предельная высота)		

1	2	3	4
			гигиеническими нормами*
		максимальный процент застройки в границах земельного участка	80%
		иные параметры	не установлены
Бытовое обслуживание	3.3	размеры земельных участков	определяется по расчету в соответствии с действующими нормативами*
		минимальный отступ от границы земельного участка	
		предельное количество этажей (или предельная высота)	
		максимальный процент застройки в границах земельного участка	80%
		иные параметры	не установлены
Амбулаторно-поликлиническое обслуживание	3.4.1	размеры земельных участков	определяется по расчету в соответствии с действующими нормативами*
		минимальный отступ от границы земельного участка	
		предельное количество этажей (или предельная высота)	
		максимальный процент застройки в границах земельного участка	80%
		иные параметры	не установлены
Стационарное медицинское обслуживание	3.4.2	размеры земельных участков	определяется по расчету в соответствии с действующими нормативами*
		минимальный отступ от границы земельного участка	
		предельное количество этажей (или предельная высота)	
		максимальный процент застройки в границах земельного участка	70%
		иные параметры	не установлены
Медицинские организации особого назначения	3.4.3	размеры земельных участков	определяется по расчету в соответствии с действующими нормативами*
		минимальный отступ от границы земельного участка	
		предельное количество этажей (или предельная высота)	
		максимальный процент застройки в границах земельного участка	70%
		иные параметры	не установлены
Дошкольное, начальное и среднее общее образование	3.5.1	размеры земельных участков	определяется по расчету в соответствии с действующими нормативами*
		минимальный отступ от границы земельного участка	
		предельное количество этажей (или предельная высота)	
		максимальный процент застройки в границах земельного участка	40%

1	2	3	4
Среднее и высшее профессиональное образование	3.5.2	иные параметры	не установлены
		размеры земельных участков	определяется по расчету в соответствии с действующими нормативами*
		минимальный отступ от границы земельного участка	
		предельное количество этажей (или предельная высота)	
		максимальный процент застройки в границах земельного участка	40%
иные параметры	не установлены		
Объекты культурно-досуговой деятельности	3.6.1	размеры земельных участков	определяется по расчету в соответствии с действующими нормативами*
		минимальный отступ от границы земельного участка	
		предельное количество этажей (или предельная высота)	
		максимальный процент застройки в границах земельного участка	70%
		иные параметры	не установлены
Парки культуры и отдыха	3.6.2	размеры земельных участков	определяется по расчету в соответствии с действующими нормативами*
		минимальный отступ от границы земельного участка	
		предельное количество этажей (или предельная высота)	
		максимальный процент застройки в границах земельного участка	30%
		иные параметры	не установлены
Осуществление религиозных обрядов	3.7.1	размеры земельных участков	определяется по расчету в соответствии с действующими нормативами*
		минимальный отступ от границы земельного участка	
		предельное количество этажей (или предельная высота)	
		максимальный процент застройки в границах земельного участка	75 %
		иные параметры	не установлены
Религиозное управление и образование	3.7.2	размеры земельных участков	определяется по расчету в соответствии с действующими нормативами*
		минимальный отступ от границы земельного участка	
		предельное количество этажей (или предельная высота)	
		максимальный процент застройки в границах земельного участка	75 %
		иные параметры	не установлены
Государственное управление	3.8.1	размеры земельных участков	определяется по расчету в соответствии с действующими нормативами*
		минимальный отступ от границы земельного участка	

1	2	3	4
		предельное количество этажей (или предельная высота)	
		максимальный процент застройки в границах земельного участка	80%
		иные параметры	не установлены
Представительская деятельность	3.8.2	размеры земельных участков	определяется по расчету в соответствии с действующими нормативами*
		минимальный отступ от границы земельного участка	
		предельное количество этажей (или предельная высота)	
		максимальный процент застройки в границах земельного участка	80%
		иные параметры	не установлены
Обеспечение деятельности в области гидрометеорологии и смежных с ней областях	3.9.1	размеры земельных участков	не подлежит установлению
		минимальный отступ от границы земельного участка	не подлежит установлению
		предельное количество этажей (или предельная высота)	не подлежит установлению
		максимальный процент застройки в границах земельного участка	не подлежит установлению
		иные параметры	не установлены
Проведение научных исследований	3.9.2	размеры земельных участков	определяется по расчету в соответствии с действующими нормативами*
		минимальный отступ от границы земельного участка	
		предельное количество этажей (или предельная высота)	
		максимальный процент застройки в границах земельного участка	80%
		иные параметры	не установлены
Проведение научных испытаний	3.9.3	размеры земельных участков	определяется по расчету в соответствии с действующими нормативами*
		минимальный отступ от границы земельного участка	
		предельное количество этажей (или предельная высота)	
		максимальный процент застройки в границах земельного участка	80%
		иные параметры	не установлены
Амбулаторное ветеринарное обслуживание	3.10.1	размеры земельных участков	определяется по расчету в соответствии с действующими нормативами*
		минимальный отступ от границы земельного участка	
		предельное количество этажей (или предельная высота)	
		максимальный процент застройки в границах земельного участка	70 %

1	2	3	4
		иные параметры	не установлены
Деловое управление	4.1	размеры земельных участков	определяется по расчету в соответствии с действующими нормативами*
		минимальный отступ от границы земельного участка	
		предельное количество этажей (или предельная высота)	
		максимальный процент застройки в границах земельного участка	80%
		иные параметры	не установлены
Рынки	4.3	размеры земельных участков	определяется по расчету в соответствии с действующими нормативами*
		минимальный отступ от границы земельного участка	
		предельное количество этажей (или предельная высота)	
		максимальный процент застройки в границах земельного участка	70%
		иные параметры	не установлены
Магазины	4.4	размеры земельных участков	определяется по расчету в соответствии с действующими нормативами*
		минимальный отступ от границы земельного участка	
		предельное количество этажей (или предельная высота)	
		максимальный процент застройки в границах земельного участка	70%
		иные параметры	максимальный размер торговой площади-1500 кв.м
Банковская и страховая деятельность	4.5	размеры земельных участков	определяется по расчету в соответствии с действующими нормативами*
		минимальный отступ от границы земельного участка	
		предельное количество этажей (или предельная высота)	
		максимальный процент застройки в границах земельного участка	70%
		иные параметры	не установлены
Общественное питание	4.6	размеры земельных участков	определяется по расчету в соответствии с действующими нормативами*
		минимальный отступ от границы земельного участка	
		предельное количество этажей (или предельная высота)	
		максимальный процент застройки в границах земельного участка	70%
		иные параметры	не установлены
Гостиничное обслуживание	4.7	размеры земельных участков	определяется по расчету в соответствии

1	2	3	4		
		минимальный отступ от границы земельного участка	с действующими нормативами*		
		предельное количество этажей (или предельная высота)		70%	
		максимальный процент застройки в границах земельного участка	не установлены		
		иные параметры			
Развлекательные мероприятия	4.8.1	размеры земельных участков	определяется по расчету в соответствии с действующими нормативами*		
		минимальный отступ от границы земельного участка		70 %	
		предельное количество этажей (или предельная высота)	не установлены		
		максимальный процент застройки в границах земельного участка			
		иные параметры			
Проведение азартных игр	4.8.2	размеры земельных участков	определяется по расчету в соответствии с действующими нормативами*		
		минимальный отступ от границы земельного участка		70 %	
		предельное количество этажей (или предельная высота)	не установлены		
		максимальный процент застройки в границах земельного участка			
		иные параметры			
Служебные гаражи	4.9	размеры земельных участков	определяется по расчету в соответствии с действующими нормативами*		
		минимальный отступ от границы земельного участка		80%	
		предельное количество этажей (или предельная высота)	не установлены		
		максимальный процент застройки в границах земельного участка			
		иные параметры			
Заправка транспортных средств	4.9.1.1	размеры земельных участков	определяется по расчету в соответствии с действующими нормативами*		
		минимальный отступ от границы земельного участка		65%	
		предельное количество этажей (или предельная высота)	не установлены		
		максимальный процент застройки в границах земельного участка			
		иные параметры			
Обеспечение дорожного отдыха	4.9.1.2	размеры земельных участков	определяется по расчету в соответствии с действующими нормативами*		
		минимальный отступ от границы земельного участка		65%	
		предельное количество этажей (или предельная высота)			
		максимальный процент застройки в границах земельного участка			

1	2	3	4
		участка	
		иные параметры	не установлены
Автомобильные мойки	4.9.1.3	размеры земельных участков	определяется по расчету в соответствии с действующими нормативами*
		минимальный отступ от границы земельного участка	
		предельное количество этажей (или предельная высота)	65%
		максимальный процент застройки в границах земельного участка	не установлены
Ремонт автомобилей	4.9.1.4	размеры земельных участков	определяется по расчету в соответствии с действующими нормативами*
		минимальный отступ от границы земельного участка	
		предельное количество этажей (или предельная высота)	65%
		максимальный процент застройки в границах земельного участка	не установлены
Выставочно-ярмарочная деятельность	4.10	размеры земельных участков	определяется по расчету в соответствии с действующими нормативами*
		минимальный отступ от границы земельного участка	
		предельное количество этажей (или предельная высота)	75 %
		максимальный процент застройки в границах земельного участка	не установлены
Обеспечение спортивно - зрелищных мероприятий	5.1.1	размеры земельных участков	определяется по расчету в соответствии с действующими нормативами*
		минимальный отступ от границы земельного участка	
		предельное количество этажей (или предельная высота)	80 %
		максимальный процент застройки в границах земельного участка	не установлены
Обеспечение занятий спортом в помещениях	5.1.2	размеры земельных участков	определяется по расчету в соответствии с действующими нормативами*
		минимальный отступ от границы земельного участка	
		предельное количество этажей (или предельная высота)	80 %
		максимальный процент застройки в границах земельного участка	не установлены
Площадки для занятий	5.1.3	размеры земельных участков	определяется по расчету в соответствии

1	2	3	4
спортом		минимальный отступ от границы земельного участка	с действующими нормативами*
		предельное количество этажей (или предельная высота)	
		максимальный процент застройки в границах земельного участка	60 %
		иные параметры	расстояния от границы жилой застройки до открытых физкультурно-оздоровительных сооружений открытого типа должны составлять: со стационарными трибунами вместимостью свыше 500 мест – 300 м; со стационарными трибунами вместимостью от 100 до 500 мест – 100 м; со стационарными трибунами вместимостью до 100 мест – 50 м.
Оборудованные площадки для занятий спортом	5.1.4	размеры земельных участков	определяется по расчету в соответствии с действующими нормативами*
		минимальный отступ от границы земельного участка	
		предельное количество этажей (или предельная высота)	60 %
		максимальный процент застройки в границах земельного участка	
иные параметры	не установлены		
Водный спорт	5.1.5	размеры земельных участков	определяется по расчету в соответствии с действующими нормативами*
		минимальный отступ от границы земельного участка	
		предельное количество этажей (или предельная высота)	80 %
		максимальный процент застройки в границах земельного участка	
иные параметры	не установлены		
Авиационный спорт	5.1.6	размеры земельных участков	определяется по расчету в соответствии с действующими нормативами*
		минимальный отступ от границы земельного участка	
		предельное количество этажей (или предельная высота)	80 %
		максимальный процент застройки в границах земельного участка	
иные параметры	не установлены		
Спортивные базы	5.1.7	размеры земельных участков	определяется по расчету в соответствии

1	2	3	4
		минимальный отступ от границы земельного участка	с действующими нормативами*
		предельное количество этажей (или предельная высота)	
		максимальный процент застройки в границах земельного участка	80 %
		иные параметры	не установлены
Природно-познавательный туризм	5.2	размеры земельных участков	определяется по расчету в соответствии с действующими нормативами*
		минимальный отступ от границы земельного участка	не подлежат установлению
		предельное количество этажей (или предельная высота)	не подлежат установлению
		максимальный процент застройки в границах земельного участка	не подлежат установлению
		иные параметры	не установлены
Туристическое обслуживание	5.2.1	размеры земельных участков	определяется по расчету в соответствии с действующими нормативами*
		минимальный отступ от границы земельного участка	
		предельное количество этажей (или предельная высота)	
		максимальный процент застройки в границах земельного участка	30 %
		иные параметры	не установлены
Причалы для маломерных судов	5.4	размеры земельных участков	определяется по расчету в соответствии с действующими нормативами*
		минимальный отступ от границы земельного участка	
		предельное количество этажей (или предельная высота)	
		максимальный процент застройки в границах земельного участка	90 %
		иные параметры	не установлены
Энергетика	6.7	размеры земельных участков	определяется по расчету в соответствии с действующими нормативами*
		минимальный отступ от границы земельного участка	
		предельное количество этажей (или предельная высота)	
		максимальный процент застройки в границах земельного участка	90 %
		иные параметры	не установлены
Связь	6.8	размеры земельных участков	не подлежат установлению
		минимальный отступ от границы земельного участка	не подлежат установлению
		предельное количество этажей (или предельная высота)	не подлежат установлению

1	2	3	4
		максимальный процент застройки в границах земельного участка	90 %
Склад	6.9	иные параметры	не установлены
		размеры земельных участков	определяется по расчету в соответствии с действующими нормативами*
		минимальный отступ от границы земельного участка	
		минимальный отступ от красной линии до линии застройки	60%
		максимальный процент застройки в границах земельного участка	не установлены
Складские площадки	6.9.1	иные параметры	
		размеры земельных участков	определяется по расчету в соответствии с действующими нормативами*
		минимальный отступ от границы земельного участка	
		минимальный отступ от красной линии до линии застройки	60%
		максимальный процент застройки в границах земельного участка	не установлены
Железнодорожные пути	7.1.1	иные параметры	
		размеры земельных участков	определяется по расчету в соответствии с действующими нормативами*
		минимальный отступ от границы земельного участка	
		предельное количество этажей (или предельная высота)	не подлежат установлению
		максимальный процент застройки в границах земельного участка	не подлежат установлению
		иные параметры	не установлены
Обслуживание железнодорожных перевозок	7.1.2	размеры земельных участков	определяется по расчету в соответствии с действующими нормативами*
		минимальный отступ от границы земельного участка	
		минимальный отступ от красной линии до линии застройки	60%
		максимальный процент застройки в границах земельного участка	не установлены
		иные параметры	
Размещение автомобильных дорог	7.2.1	размеры земельных участков	определяется по расчету в соответствии с действующими нормативами*
		минимальный отступ от границы земельного участка	
		предельное количество этажей (или предельная высота)	не подлежат установлению
		максимальный процент застройки в границах земельного участка	не подлежат установлению
		иные параметры	не установлены

1	2	3	4
Обслуживание перевозок пассажиров	7.2.2	размеры земельных участков	определяется по расчету в соответствии с действующими нормативами*
		минимальный отступ от границы земельного участка	
		минимальный отступ от красной линии до линии застройки	
		максимальный процент застройки в границах земельного участка	не подлежат установлению
		иные параметры	не установлены
Стоянки транспорта общего пользования	7.2.3	размеры земельных участков	определяется по расчету в соответствии с действующими нормативами*
		минимальный отступ от границы земельного участка	
		минимальный отступ от красной линии до линии застройки	
		максимальный процент застройки в границах земельного участка	не подлежат установлению
		иные параметры	не установлены
Водный транспорт	7.3	размеры земельных участков	определяется по расчету в соответствии с действующими нормативами*
		минимальный отступ от границы земельного участка	
		предельное количество этажей (или предельная высота)	не подлежат установлению
		максимальный процент застройки в границах земельного участка	не подлежат установлению
		иные параметры	не установлены
Воздушный транспорт	7.4	размеры земельных участков	определяется по расчету в соответствии с действующими нормативами*
		минимальный отступ от границы земельного участка	
		предельное количество этажей (или предельная высота)	не подлежат установлению
		максимальный процент застройки в границах земельного участка	не подлежат установлению
		иные параметры	не установлены
Обеспечение внутреннего правопорядка	8.3	размеры земельных участков	определяется по расчету в соответствии с действующими нормативами*
		минимальный отступ от границы земельного участка	
		предельное количество этажей (или предельная высота)	
		максимальный процент застройки в границах земельного участка	80 %
		иные параметры	не установлены
Курортная деятельность	9.2	размеры земельных участков	определяется по расчету в соответствии с действующими нормативами*
		минимальный отступ от границы земельного участка	
		предельное количество этажей (или предельная высота)	

1	2	3	4
		максимальный процент застройки в границах земельного участка	30 %
		иные параметры	не установлены
Санаторная деятельность	9.2.1	размеры земельных участков	определяется по расчету в соответствии с действующими нормативами*
		минимальный отступ от границы земельного участка	
		предельное количество этажей (или предельная высота)	
		максимальный процент застройки в границах земельного участка	30 %
		иные параметры	не установлены
Историко-культурная деятельность	9.3	размеры земельных участков	не подлежат установлению
		минимальный отступ от границы земельного участка	не подлежат установлению
		предельное количество этажей (или предельная высота)	не подлежат установлению
		максимальный процент застройки в границах земельного участка	не подлежат установлению
		иные параметры	не установлены
Общее пользование водными объектами	11.1	размеры земельных участков	не подлежат установлению
		минимальный отступ от границы земельного участка	не подлежат установлению
		предельное количество этажей (или предельная высота)	не подлежат установлению
		максимальный процент застройки в границах земельного участка	не подлежат установлению
		иные параметры	не установлены
Улично-дорожная сеть	12.0.1	размеры земельных участков	не подлежат установлению
		минимальный отступ от границы земельного участка	не подлежат установлению
		предельное количество этажей (или предельная высота)	не подлежат установлению
		максимальный процент застройки в границах земельного участка	не подлежат установлению
		иные параметры	не установлены
Благоустройство территории	12.0.2	размеры земельных участков	не подлежат установлению
		минимальный отступ от границы земельного участка	не подлежат установлению
		предельное количество этажей (или предельная высота)	не подлежат установлению
		максимальный процент застройки в границах земельного участка	не подлежат установлению
		иные параметры	не установлены

1	2	3	4
Земельные участки общего назначения	13.0	размеры земельных участков	не подлежат установлению
		минимальный отступ от границы земельного участка	не подлежат установлению
		предельное количество этажей (или предельная высота)	не подлежат установлению
		максимальный процент застройки в границах земельного участка	не подлежат установлению
		иные параметры	не установлены
Ведение огородничества	13.1	размеры земельных участков: минимальный	300 кв.м
		максимальный	3000 кв.м
		минимальный отступ от границы земельного участка	не подлежат установлению
		предельное количество этажей (или предельная высота)	не подлежат установлению
		максимальный процент застройки в границах земельного участка	не подлежат установлению
иные параметры	не установлены		
Ведение садоводства	13.2	размеры земельных участков: минимальный	400 кв.м
		максимальный	3000 кв.м
		минимальный отступ до границы земельного участка	3 м
		предельное количество этажей (или предельная высота)	3 надземных этажа
		максимальный процент застройки в границах земельного участка	40 %
иные параметры	не установлены		

Производственная зона

Основные виды разрешенного использования		Вспомогательные виды разрешенного использования	Условно разрешенные виды использования		Вспомогательные виды разрешенного использования
наименование и код	описание вида разрешенного использования	перечень объектов	наименование и код	описание вида разрешенного использования	перечень объектов
1	2	3	4	5	6

1	2	3	4	5	6
Территориальная зона «ПР» – производственная зона					
Производственная деятельность-6.0	Размещение объектов капитального строительства в целях добычи полезных ископаемых, их переработки, изготовления вещей промышленным способом	Объекты инженерной и коммунальной инфраструктуры (Объекты водоснабжения, теплоснабжения, газоснабжения, водоотведения, слаботочных сетей, объекты связи, объекты электроэнергетики и т.п.)	Скотоводство-1.8	Осуществление хозяйственной деятельности, в том числе на сельскохозяйственных угодьях, связанной с разведением сельскохозяйственных животных (крупного рогатого скота, овец, коз, лошадей, верблюдов, оленей);	Объекты инженерной и коммунальной инфраструктуры (Объекты водоснабжения, теплоснабжения, газоснабжения, водоотведения, слаботочных сетей, объекты связи, объекты электроэнергетики и т.п.)
Пищевая промышленность-6.4	Размещение объектов пищевой промышленности, по переработке сельскохозяйственной продукции способом, приводящим к их переработке в иную продукцию (консервирование, копчение, хлебопечение), в том числе для производства напитков, алкогольных напитков и табачных изделий	Объекты инженерной и коммунальной инфраструктуры (Объекты водоснабжения, теплоснабжения, газоснабжения, водоотведения, слаботочных сетей, объекты связи, объекты электроэнергетики и т.п.), оптовые магазины, магазины, гостиницы, общественное питание, объекты постоянного и временного хранения автотранспорта, если их размещение не причиняет вреда	Звероводство-1.9	сенокошение, выпас сельскохозяйственных животных, производство кормов, размещение зданий, сооружений, используемых для содержания и разведения сельскохозяйственных животных; разведение племенных животных, производство и использование племенной продукции (материала)	Осуществление хозяйственной деятельности, связанной с разведением в неволе ценных пушных зверей;

1	2	3	4	5	6
		окружающей среде и санитарному благополучию		размещение зданий, сооружений, используемых для содержания и разведения животных, производства, хранения и первичной переработки продукции; разведение племенных животных, производство и использование племенной продукции (материала)	теплоснабжения, газоснабжения, водоотведения, слаботочных сетей, объекты связи, объекты электроэнергетики и т.п.)
Строительная промышленность-6.6	Размещение объектов капитального строительства, предназначенных для производства: строительных материалов (кирпичей, пиломатериалов, цемента, крепежных материалов), бытового и строительного газового и сантехнического оборудования, лифтов и подъемников, столярной продукции, сборных домов или их частей и тому подобной продукции	Объекты инженерной и коммунальной инфраструктуры (Объекты водоснабжения, теплоснабжения, газоснабжения, водоотведения, слаботочных сетей, объекты связи, объекты электроэнергетики и т.п.), оптовые магазины, магазины, гостиницы, общественное питание, объекты постоянного и временного хранения автотранспорта, если их размещение не причиняет вреда окружающей среде и санитарному	Птицеводство-1.10 Свиноводство-	Осуществление хозяйственной деятельности, связанной с разведением домашних пород птиц, в том числе водоплавающих; размещение зданий, сооружений, используемых для содержания и разведения животных, производства, хранения и первичной переработки продукции птицеводства; разведение племенных животных, производство и использование племенной продукции (материала) Осуществление	Объекты инженерной и коммунальной инфраструктуры (Объекты водоснабжения, теплоснабжения, газоснабжения, водоотведения, слаботочных сетей, объекты связи, объекты электроэнергетики и т.п.) Объекты инженерной и

1	2	3	4	5	6
	<p>был создан груз: промышленные базы, склады, погрузочные терминалы и доки, нефтехранилища и нефтеналивные станции, газовые хранилища и обслуживающие их газоконденсатные и газоперекачивающие станции, элеваторы и продовольственные склады, за исключением железнодорожных перевалочных складов</p>	<p>постоянного и временного хранения автотранспорта</p>			
<p>Складские площадки-6.9.1</p>	<p>Временное хранение, распределение и перевалка грузов (за исключением хранения стратегических запасов) на открытом воздухе</p>	<p>Объекты инженерной и коммунальной инфраструктуры (Объекты водоснабжения, теплоснабжения, газоснабжения, водоотведения, слаботочных сетей, объекты связи, объекты электроэнергетики и т.п.)</p>			
<p>Предоставление коммунальных услуг-3.1.1</p>	<p>Размещение зданий и сооружений, обеспечивающих поставку воды, тепла, электричества, газа,</p>	<p>-</p>			

1	2	3	4	5	6
	<p>отвод канализационных стоков, очистку и уборку объектов недвижимости (котельных, водозаборов, очистных сооружений, насосных станций, водопроводов, линий электропередач, трансформаторных подстанций, газопроводов, линий связи, телефонных станций, канализаций, стоянок, гаражей и мастерских для обслуживания уборочной и аварийной техники, сооружений, необходимых для сбора и плавки снега)</p>				
<p>Административные здания организаций, обеспечивающих предоставление коммунальных услуг-3.1.2</p>	<p>Размещение зданий, предназначенных для приема физических и юридических лиц в связи с предоставлением им коммунальных услуг</p>	<p>Объекты инженерной и коммунальной инфраструктуры (Объекты водоснабжения, теплоснабжения, газоснабжения, водоотведения, слаботочных сетей, объекты связи, объекты электроэнергетики и т.п.), объекты постоянного и</p>			

1	2	3	4	5	6
		временного хранения автотранспорта, если их размещение не причиняет вреда окружающей среде и санитарному благополучию			
Бытовое обслуживание-3.3	Размещение объектов капитального строительства, предназначенных для оказания населению или организациям бытовых услуг (мастерские мелкого ремонта, ателье, бани, парикмахерские, прачечные, химчистки, похоронные бюро)	Объекты инженерной и коммунальной инфраструктуры (Объекты водоснабжения, теплоснабжения, газоснабжения, водоотведения, слаботочных сетей, объекты связи, объекты электроэнергетики и т.п.), объекты постоянного и временного хранения автотранспорта, если их размещение не причиняет вреда окружающей среде и санитарному благополучию			
Амбулаторное ветеринарное обслуживание-3.10.1	Размещение объектов капитального строительства, предназначенных для оказания ветеринарных услуг без содержания животных	Объекты инженерной и коммунальной инфраструктуры (Объекты водоснабжения, теплоснабжения, газоснабжения,			

1	2	3	4	5	6
		<p>водоотведения, слаботочных сетей, объекты связи, объекты электроэнергетики и т.п.), объекты постоянного и временного хранения автотранспорта, если их размещение не причиняет вреда окружающей среде и санитарному благополучию</p>			
<p>Приюты для животных-3.10.2</p>	<p>Размещение объектов капитального строительства, предназначенных для оказания ветеринарных услуг в стационаре; размещение объектов капитального строительства, предназначенных для содержания, разведения животных, не являющихся сельскохозяйственным и, под надзором человека, оказания услуг по содержанию и лечению бездомных животных; размещение объектов капитального</p>	<p>Объекты инженерной и коммунальной инфраструктуры (Объекты водоснабжения, теплоснабжения, газоснабжения, водоотведения, слаботочных сетей, объекты связи, объекты электроэнергетики и т.п.), объекты постоянного и временного хранения автотранспорта, если их размещение не причиняет вреда окружающей среде и санитарному благополучию</p>			

1	2	3	4	5	6
	строительства, предназначенных для организации гостиниц для животных				
Объекты торговли (торговые центры, торгово-развлекательные центры (комплексы)-4.2	Размещение объектов капитального строительства, общей площадью свыше 5000 кв. м с целью размещения одной или нескольких организаций, осуществляющих продажу товаров, и (или) оказание услуг в соответствии с содержанием видов разрешенного использования с кодами 4.5, 4.6, 4.8 - 4.8.2; размещение гаражей и (или) стоянок для автомобилей сотрудников и посетителей торгового центра	Объекты инженерной и коммунальной инфраструктуры (Объекты водоснабжения, теплоснабжения, газоснабжения, водоотведения, слаботочных сетей, объекты связи, объекты электроэнергетики и т.п.), объекты постоянного и временного хранения автотранспорта, если их размещение не причиняет вреда окружающей среде и санитарному благополучию			
Магазины-4.4	Размещение объектов капитального строительства, предназначенных для продажи товаров, торговая площадь которых составляет до	Объекты инженерной и коммунальной инфраструктуры (Объекты водоснабжения, теплоснабжения, газоснабжения,			

1	2	3	4	5	6
	5000 кв.м	водоотведения, слаботочных сетей, объекты связи, объекты электроэнергетики и т.п.), объекты постоянного и временного хранения автотранспорта, если их размещение не причиняет вреда окружающей среде и санитарному благополучию			
Служебные гаражи-4.9	Размещение постоянных или временных гаражей, стоянок для хранения служебного автотранспорта, используемого в целях осуществления видов деятельности, предусмотренных видами разрешенного использования с кодами 3.0, 4.0, а также для стоянки и хранения транспортных средств общего пользования, в том числе в депо	Объекты инженерной и коммунальной инфраструктуры (Объекты водоснабжения, теплоснабжения, газоснабжения, водоотведения, слаботочных сетей, объекты связи, объекты электроэнергетики и т.п.)			
Заправка транспортных средств-4.9.1.1	Размещение автозаправочных станций; размещение магазинов	Объекты инженерной и коммунальной инфраструктуры (Объекты			

1	2	3	4	5	6
	сопутствующей торговли, зданий для организации общественного питания в качестве объектов дорожного сервиса	водоснабжения, теплоснабжения, газоснабжения, водоотведения, слаботочных сетей, объекты связи, объекты электроэнергетики и т.п.)			
Обеспечение дорожного отдыха-4.9.1.2	Размещение зданий для предоставления гостиничных услуг в качестве дорожного сервиса (мотелей), а также размещение магазинов сопутствующей торговли, зданий для организации общественного питания в качестве объектов дорожного сервиса	Объекты инженерной и коммунальной инфраструктуры (Объекты водоснабжения, теплоснабжения, газоснабжения, водоотведения, слаботочных сетей, объекты связи, объекты электроэнергетики и т.п.)			
Автомобильные мойки-4.9.1.3	Размещение автомобильных моек, а также размещение магазинов сопутствующей торговли	Объекты инженерной и коммунальной инфраструктуры (Объекты водоснабжения, теплоснабжения, газоснабжения, водоотведения, слаботочных сетей, объекты связи, объекты электроэнергетики и т.п.)			
Ремонт	Размещение	Объекты инженерной и			

1	2	3	4	5	6
автомобилей-4.9.1.4	мастерских, предназначенных для ремонта и обслуживания автомобилей, и прочих объектов дорожного сервиса, а также размещение магазинов сопутствующей торговли	коммунальной инфраструктуры (Объекты водоснабжения, теплоснабжения, газоснабжения, водоотведения, слаботочных сетей, объекты связи, объекты электроэнергетики и т.п.)			
Передвижное жилье-2.4	Размещение сооружений, пригодных к использованию в качестве жилья (палаточные городки, кемпинги, жилые вагончики, жилые прицепы) с возможностью подключения названных сооружений к инженерным сетям, находящимся на земельном участке или на земельных участках, имеющих инженерные сооружения, предназначенных для общего пользования	Объекты инженерной и коммунальной инфраструктуры (Объекты водоснабжения, теплоснабжения, газоснабжения, водоотведения, слаботочных сетей, объекты связи, объекты электроэнергетики и т.п.)			
Хранение автотранспорта-2.7.1	Размещение отдельно стоящих и пристроенных гаражей,	Объекты инженерной и коммунальной инфраструктуры			

1	2	3	4	5	6
	в том числе подземных, предназначенных для хранения автотранспорта, в том числе с разделением на машино-места, за исключением гаражей, размещение которых предусмотрено содержанием видов разрешенного использования с кодами 2.7.2, 4.9	(Объекты водоснабжения, теплоснабжения, газоснабжения, водоотведения, слаботочных сетей, объекты связи, объекты электроэнергетики и т.п.)			
Размещение гаражей для собственных нужд-2.7.2	Размещение для собственных нужд отдельно стоящих гаражей и (или) гаражей, блокированных общими стенами с другими гаражами в одном ряду, имеющих общие с ними крышу, фундамент и коммуникации	Объекты инженерной и коммунальной инфраструктуры (Объекты водоснабжения, теплоснабжения, газоснабжения, водоотведения, слаботочных сетей, объекты связи, объекты электроэнергетики и т.п.)			
Обеспечение внутреннего правопорядка-8.3	Размещение объектов капитального строительства, необходимых для подготовки и поддержания в готовности органов внутренних дел, Росгвардии и	Объекты инженерной и коммунальной инфраструктуры (Объекты водоснабжения, теплоснабжения, газоснабжения, водоотведения, слаботочных сетей,			

1	2	3	4	5	6
	спасательных служб, в которых существует военизированная служба; размещение объектов гражданской обороны, за исключением объектов гражданской обороны, являющихся частями производственных зданий	объекты связи, объекты электроэнергетики и т.п.), предприятия общественного питания, общежития, объекты постоянного и временного хранения автотранспорта, если их размещение не причиняет вреда окружающей среде и санитарному благополучию			
Заготовка древесины-10.1	Рубка лесных насаждений, выросших в природных условиях, в том числе гражданами для собственных нужд, частичная переработка, хранение и вывоз древесины, создание лесных дорог, размещение сооружений, необходимых для обработки и хранения древесины (лесных складов, лесопилен), охрана и восстановление лесов	Объекты инженерной и коммунальной инфраструктуры (Объекты водоснабжения, теплоснабжения, газоснабжения, водоотведения, слаботочных сетей, объекты связи, объекты электроэнергетики и т.п.)			
Улично-дорожная сеть-12.0.1	Размещение объектов улично-дорожной сети: автомобильных дорог,	Объекты инженерной и коммунальной инфраструктуры			

1	2	3	4	5	6
	<p>трамвайных путей и пешеходных тротуаров в границах населенных пунктов, пешеходных переходов, бульваров, площадей, проездов, велодорожек и объектов велотранспортной и инженерной инфраструктуры; размещение придорожных стоянок (парковок) транспортных средств в границах городских улиц и дорог, за исключением предусмотренных видами разрешенного использования с кодами 2.7.1, 4.9, 7.2.3, а также некапитальных сооружений, предназначенных для охраны транспортных средств</p>	<p>(Объекты водоснабжения, теплоснабжения, газоснабжения, водоотведения, слаботочных сетей, объекты связи, объекты электроэнергетики и т.п.)</p>			
<p>Благоустройство территории-12.0.2</p>	<p>Размещение декоративных, технических, планировочных, конструктивных устройств, элементов озеленения, различных</p>	<p>Объекты инженерной и коммунальной инфраструктуры (Объекты водоснабжения, теплоснабжения, газоснабжения,</p>			

1	2	3	4	5	6
	видов оборудования и оформления, малых архитектурных форм, некапитальных нестационарных строений и сооружений, информационных щитов и указателей, применяемых как составные части благоустройства территории, общественных туалетов	водоотведения, слаботочных сетей, объекты связи, объекты электроэнергетики и т.п.)			

Предельные размеры земельных участков и предельные параметры разрешенного строительства, реконструкции объектов капитального строительства, расположенных в территориальной зоне «ПР» с установленным видом разрешенного использования

Вид разрешенного использования	Код	Наименование параметра	Параметры
1	2	3	4
Передвижное жилье	2.4	размеры земельных участков	не подлежат установлению
		минимальный отступ от границы земельного участка	не подлежат установлению
		предельное количество этажей (или предельная высота)	3 надземных этажа
		максимальный процент застройки в границах земельного участка	не подлежат установлению
		иные параметры	не установлены
Хранение автотранспорта	2.7.1	размеры земельных участков	определяется по расчету в соответствии с действующими нормативами*
		минимальный отступ от границ земельного участка	
		предельное количество этажей (или предельная высота)	80%
		максимальный процент застройки в границах земельного участка	
		иные параметры	не установлены

1	2	3	4
Размещение гаражей для собственных нужд	2.7.2	размеры земельных участков	определяется по расчету в соответствии с действующими нормативами*
		минимальный отступ от границ земельного участка	
		предельное количество этажей (или предельная высота)	
		максимальный процент застройки в границах земельного участка	80%
		иные параметры	не установлены
Предоставление коммунальных услуг	3.1.1	размеры земельных участков	не подлежат установлению
		минимальный отступ от границы земельного участка	не подлежат установлению
		предельное количество этажей (или предельная высота)	не подлежат установлению
		максимальный процент застройки в границах земельного участка	не подлежат установлению
		иные параметры	не установлены
Административные здания организаций, обеспечивающих предоставление коммунальных услуг	3.1.2	размеры земельных участков	определяется по расчету в соответствии с действующими нормативами*
		минимальный отступ от границы земельного участка	
		предельное количество этажей (или предельная высота)	
		максимальный процент застройки в границах земельного участка	80%
		иные параметры	не установлены
Бытовое обслуживание	3.3	размеры земельных участков	определяется по расчету в соответствии с действующими нормативами*
		минимальный отступ от границы земельного участка	
		предельное количество этажей (или предельная высота)	
		максимальный процент застройки в границах земельного участка	80%
		иные параметры	не установлены
Амбулаторное ветеринарное обслуживание	3.10.1	размеры земельных участков	определяется по расчету в соответствии с действующими нормативами*
		минимальный отступ от границы земельного участка	
		предельное количество этажей (или предельная высота)	
		максимальный процент застройки в границах земельного участка	70 %
		иные параметры	не установлены
Приюты для животных	3.10.2	размеры земельных участков	определяется по расчету в соответствии с действующими нормативами*
		минимальный отступ от границы земельного участка	
		предельное количество этажей (или предельная высота)	

1	2	3	4
		максимальный процент застройки в границах земельного участка	70 %
		иные параметры	не установлены
Объекты торговли (торговые центры, торгово-развлекательные центры (комплексы))	4.2	размеры земельных участков	определяется по расчету в соответствии с действующими нормативами*
		минимальный отступ от границы земельного участка	
		предельное количество этажей (или предельная высота)	
		максимальный процент застройки в границах земельного участка	70%
		иные параметры	минимальный размер торговой площади-1500 кв.м
Магазины	4.4	размеры земельных участков	определяется по расчету в соответствии с действующими нормативами*
		минимальный отступ от границы земельного участка	
		предельное количество этажей (или предельная высота)	
		максимальный процент застройки в границах земельного участка	70%
		иные параметры	максимальный размер торговой площади-1500 кв.м
Служебные гаражи	4.9	размеры земельных участков	определяется по расчету в соответствии с действующими нормативами*
		минимальный отступ от границы земельного участка	
		предельное количество этажей (или предельная высота)	
		максимальный процент застройки в границах земельного участка	80%
		иные параметры	не установлены
Заправка транспортных средств	4.9.1.1	размеры земельных участков	определяется по расчету в соответствии с действующими нормативами*
		минимальный отступ от границы земельного участка	
		предельное количество этажей (или предельная высота)	
		максимальный процент застройки в границах земельного участка	65%
		иные параметры	не установлены
Обеспечение дорожного отдыха	4.9.1.2	размеры земельных участков	определяется по расчету в соответствии с действующими нормативами*
		минимальный отступ от границы земельного участка	
		предельное количество этажей (или предельная высота)	
		максимальный процент застройки в границах земельного участка	65%

1	2	3	4
		участка	
		иные параметры	не установлены
Автомобильные мойки	4.9.1.3	размеры земельных участков	определяется по расчету в соответствии с действующими нормативами*
		минимальный отступ от границы земельного участка	
		предельное количество этажей (или предельная высота)	
		максимальный процент застройки в границах земельного участка	65%
		иные параметры	не установлены
Ремонт автомобилей	4.9.1.4	размеры земельных участков	определяется по расчету в соответствии с действующими нормативами*
		минимальный отступ от границы земельного участка	
		предельное количество этажей (или предельная высота)	
		максимальный процент застройки в границах земельного участка	65%
		иные параметры	не установлены
Легкая промышленность	6.3	размеры земельных участков	определяется по расчету в соответствии с действующими нормативами*
		минимальный отступ от границы земельного участка	
		минимальный отступ от красной линии до линии застройки	
		максимальный процент застройки в границах земельного участка, включая основное строение и вспомогательные, в том числе хозяйственные сооружения.	определяется по расчету в соответствии с действующими нормативами*
		иные параметры	не установлены
Фармацевтическая промышленность	6.3.1	размеры земельных участков	определяется по расчету в соответствии с действующими нормативами*
		минимальный отступ от границы земельного участка	
		минимальный отступ от красной линии до линии застройки	
		максимальный процент застройки в границах земельного участка, включая основное строение и вспомогательные, в том числе хозяйственные сооружения	определяется по расчету в соответствии с действующими нормативами*
		иные параметры	не установлены
Пищевая промышленность	6.4	размеры земельных участков	определяется по расчету в соответствии с действующими нормативами*
		минимальный отступ от границы земельного участка	
		минимальный отступ от красной линии до линии застройки	
		максимальный процент застройки в границах земельного участка, включая основное строение и вспомогательные, в том	определяется по расчету в соответствии с действующими нормативами*

1	2	3	4
		числе хозяйственные сооружения.	
		максимальный процент застройки в границах земельного участка	80%
		иные параметры	не установлены
Скотоводство	1.8	размеры земельных участков	
		минимальный	300 кв.м
		максимальный	100000 кв.м
		минимальный отступ от границы земельного участка	не подлежат установлению
		предельное количество этажей (или предельная высота)	1 надземный этаж
		максимальный процент застройки в границах земельного участка	40 %
		иные параметры	не установлены
Звероводство	1.9	размеры земельных участков	
		минимальный	300 кв.м
		максимальный	100000 кв.м
		минимальный отступ от границы земельного участка	не подлежат установлению
		предельное количество этажей (или предельная высота)	1 надземный этаж от 1 до определяемого обоснованием для разведения кроликов
		максимальный процент застройки в границах земельного участка	40 %
		иные параметры	не установлены
Птицеводство	1.10	размеры земельных участков	
		минимальный	300 кв.м
		максимальный	100000 кв.м
		минимальный отступ от границы земельного участка	не подлежат установлению
		предельное количество этажей (или предельная высота)	1 надземный этаж от 1 до определяемого обоснованием для разведения птицы
		максимальный процент застройки в границах земельного участка	35 %
		иные параметры	не установлены
Свиноводство	1.11	размеры земельных участков	300 кв.м
		минимальный	100000 кв.м

1	2	3	4
		максимальный	
		минимальный отступ от границы земельного участка	не подлежат установлению
		предельное количество этажей (или предельная высота)	1 надземный этаж от 1 до определяемого обоснованием для разведения свиней
		максимальный процент застройки в границах земельного участка	60 %
		иные параметры	не установлены
Рыбоводство	1.13	размеры земельных участков	определяется по расчету в соответствии с действующими нормативами*
		минимальный отступ от границы земельного участка	не подлежат установлению
		предельное количество этажей (или предельная высота)	не подлежат установлению
		максимальный процент застройки в границах земельного участка	20 %
		иные параметры	не установлены
Энергетика	6.7	размеры земельных участков	определяется по расчету в соответствии с действующими нормативами*
		минимальный отступ от границы земельного участка	
		предельное количество этажей (или предельная высота)	
		максимальный процент застройки в границах земельного участка	90 %
		иные параметры	не установлены
Связь	6.8	размеры земельных участков	не подлежат установлению
		минимальный отступ от границы земельного участка	не подлежат установлению
		предельное количество этажей (или предельная высота)	не подлежат установлению
		максимальный процент застройки в границах земельного участка	90 %
		иные параметры	не установлены
Склад	6.9	размеры земельных участков	определяется по расчету в соответствии с действующими нормативами*
		минимальный отступ от границы земельного участка	
		минимальный отступ от красной линии до линии застройки	
		максимальный процент застройки в границах земельного участка	60%
		иные параметры	не установлены

1	2	3	4
Складские площадки	6.9.1	размеры земельных участков	определяется по расчету в соответствии с действующими нормативами*
		минимальный отступ от границы земельного участка	
		минимальный отступ от красной линии до линии застройки	
		максимальный процент застройки в границах земельного участка	60%
		иные параметры	не установлены
Обеспечение внутреннего правопорядка	8.3	размеры земельных участков	определяется по расчету в соответствии с действующими нормативами*
		минимальный отступ от границы земельного участка	
		предельное количество этажей (или предельная высота)	
		максимальный процент застройки в границах земельного участка	80 %
		иные параметры	не установлены
Заготовка древесины	10.1	размеры земельных участков	не подлежат установлению
		минимальный отступ от границы земельного участка	не подлежат установлению
		предельное количество этажей (или предельная высота)	не подлежат установлению
		максимальный процент застройки в границах земельного участка	не подлежат установлению
		иные параметры	не установлены
Улично-дорожная сеть	12.0.1	размеры земельных участков	не подлежат установлению
		минимальный отступ от границы земельного участка	не подлежат установлению
		предельное количество этажей (или предельная высота)	не подлежат установлению
		максимальный процент застройки в границах земельного участка	не подлежат установлению
		иные параметры	не установлены
Благоустройство территории	12.0.2	размеры земельных участков	не подлежат установлению
		минимальный отступ от границы земельного участка	не подлежат установлению
		предельное количество этажей (или предельная высота)	не подлежат установлению
		максимальный процент застройки в границах земельного участка	не подлежат установлению
		иные параметры	не установлены

Зона инженерной инфраструктуры

Основные виды разрешенного использования		Вспомогательные виды разрешенного использования	Условно разрешенные виды использования		Вспомогательные виды разрешенного использования
наименование и код	описание вида разрешенного использования	перечень объектов	наименование и код	описание вида разрешенного использования	перечень объектов
1	2	3	4	5	6
Территориальная зона «ИВ» – зона источников водоснабжения					
Предоставление коммунальных услуг-3.1.1	Размещение зданий и сооружений, обеспечивающих поставку воды, тепла, электричества, газа, отвод канализационных стоков, очистку и уборку объектов недвижимости (котельных, водозаборов, очистных сооружений, насосных станций, водопроводов, линий электропередач, трансформаторных подстанций, газопроводов, линий связи, телефонных станций, канализаций, стоянок, гаражей и мастерских для обслуживания уборочной и аварийной техники, сооружений, необходимых для сбора и плавки снега)	-	-	-	-

1	2	3	4	5	6
Трубопроводный транспорт-7.5	Размещение нефтепроводов, водопроводов, газопроводов и иных трубопроводов, а также иных зданий и сооружений, необходимых для эксплуатации названных трубопроводов	Объекты инженерной и коммунальной инфраструктуры (Объекты водоснабжения, теплоснабжения, газоснабжения, водоотведения, слаботочных сетей, объекты связи, объекты электроэнергетики и т.п.)			
Общее пользование водными объектами-11.1	Использование земельных участков, примыкающих к водным объектам способами, необходимыми для осуществления общего водопользования (водопользования, осуществляемого гражданами для личных нужд, а также забор (изъятие) водных ресурсов для целей питьевого и хозяйственно-бытового водоснабжения, купание, использование маломерных судов, водных мотоциклов и других технических средств,	-			

1	2	3	4	5	6
	предназначенных для отдыха на водных объектах, водопой, если соответствующие запреты не установлены законодательством)				
Специальное пользование водными объектами-11.2	Использование земельных участков, примыкающих к водным объектам способами, необходимыми для специального водопользования (забор водных ресурсов из поверхностных водных объектов, сброс сточных вод и (или) дренажных вод, проведение дноуглубительных, взрывных, буровых и других работ, связанных с изменением дна и берегов водных объектов)	-			
Территориальная зона «ГО» – зона нефтегазового оборудования					
Предоставление коммунальных услуг-3.1.1	Размещение зданий и сооружений, обеспечивающих поставку воды, тепла, электричества, газа, отвод канализационных стоков, очистку и уборку объектов недвижимости	-	-	-	-

1	2	3	4	5	6
	(котельных, водозаборов, очистных сооружений, насосных станций, водопроводов, линий электропередач, трансформаторных подстанций, газопроводов, линий связи, телефонных станций, канализаций, стоянок, гаражей и мастерских для обслуживания уборочной и аварийной техники, сооружений, необходимых для сбора и плавки снега)				
Трубопроводный транспорт-7.5	Размещение нефтепроводов, водопроводов, газопроводов и иных трубопроводов, а также иных зданий и сооружений, необходимых для эксплуатации названных трубопроводов	Объекты инженерной и коммунальной инфраструктуры (Объекты водоснабжения, теплоснабжения, газоснабжения, водоотведения, слаботочных сетей, объекты связи, объекты электроэнергетики и т.п.)			
Территориальная зона «ЭЛ» – зона электроснабжения					
Предоставление коммунальных	Размещение зданий и сооружений,	-	-	-	-

1	2	3	4	5	6
услуг-3.1.1	<p>обеспечивающих поставку воды, тепла, электричества, газа, отвод канализационных стоков, очистку и уборку объектов недвижимости (котельных, водозаборов, очистных сооружений, насосных станций, водопроводов, линий электропередач, трансформаторных подстанций, газопроводов, линий связи, телефонных станций, канализаций, стоянок, гаражей и мастерских для обслуживания уборочной и аварийной техники, сооружений, необходимых для сбора и плавки снега)</p>				
Энергетика-6.7	<p>Размещение объектов гидроэнергетики, тепловых станций и других электростанций, размещение обслуживающих и вспомогательных для электростанций сооружений (золоотвалов, гидротехнических</p>	<p>Объекты инженерной и коммунальной инфраструктуры (Объекты водоснабжения, теплоснабжения, газоснабжения, водоотведения, слаботочных сетей, объекты связи, объекты</p>			

1	2	3	4	5	6
	сооружений); размещение объектов электросетевого хозяйства, за исключением объектов энергетики, размещение которых предусмотрено содержанием вида разрешенного использования с кодом 3.1	электроэнергетики и т.п.)			
Связь-6.8	Размещение объектов связи, радиовещания, телевидения, включая воздушные радиорелейные, надземные и подземные кабельные линии связи, линии радиофикации, антенные поля, усилительные пункты на кабельных линиях связи, инфраструктуру спутниковой связи и телерадиовещания, за исключением объектов связи, размещение которых предусмотрено содержанием видов разрешенного использования с кодами 3.1.1, 3.2.3	Объекты инженерной и коммунальной инфраструктуры (Объекты водоснабжения, теплоснабжения, газоснабжения, водоотведения, слаботочных сетей, объекты связи, объекты электроэнергетики и т.п.)			

Предельные размеры земельных участков и предельные параметры разрешенного строительства, реконструкции объектов капитального строительства, расположенных в территориальных зонах «ИВ», «ГО», «ЭЛ» с установленным видом разрешенного использования

Вид разрешенного использования	Код	Наименование параметра	Параметры
1	2	3	4
Предоставление коммунальных услуг	3.1.1	размеры земельных участков	не подлежат установлению
		минимальный отступ от границы земельного участка	не подлежат установлению
		предельное количество этажей (или предельная высота)	не подлежат установлению
		максимальный процент застройки в границах земельного участка	не подлежат установлению
		иные параметры	не установлены
Энергетика	6.7	размеры земельных участков	определяется по расчету в соответствии с действующими нормативами*
		минимальный отступ от границы земельного участка	
		предельное количество этажей (или предельная высота)	
		максимальный процент застройки в границах земельного участка	90 %
		иные параметры	не установлены
Связь	6.8	размеры земельных участков	не подлежат установлению
		минимальный отступ от границы земельного участка	не подлежат установлению
		предельное количество этажей (или предельная высота)	не подлежат установлению
		максимальный процент застройки в границах земельного участка	90 %
		иные параметры	не установлены
Трубопроводный транспорт	7.5	размеры земельных участков	определяется по расчету в соответствии с действующими нормативами*
		минимальный отступ от границы земельного участка	не подлежат установлению
		предельное количество этажей (или предельная высота)	не подлежат установлению
		максимальный процент застройки в границах земельного участка	не подлежат установлению
		иные параметры	не установлены
Общее пользование водными объектами	11.1	размеры земельных участков	не подлежат установлению
		минимальный отступ от границы земельного участка	не подлежат установлению
		предельное количество этажей (или предельная высота)	не подлежат установлению
		максимальный процент застройки в границах земельного участка	не подлежат установлению

1	2	3	4
		участка	
		иные параметры	не установлены
Специальное пользование водными объектами	11.2	размеры земельных участков	не подлежат установлению
		минимальный отступ от границы земельного участка	не подлежат установлению
		предельное количество этажей (или предельная высота)	не подлежат установлению
		максимальный процент застройки в границах земельного участка	не подлежат установлению
		иные параметры	не установлены

Зона сельскохозяйственного использования

Основные виды разрешенного использования		Вспомогательные виды разрешенного использования	Условно разрешенные виды использования		Вспомогательные виды разрешенного использования
наименование и код	описание вида разрешенного использования	перечень объектов	наименование и код	описание вида разрешенного использования	перечень объектов
1	2	3	4	5	6
Территориальная зона «СХС» – зона садоводства					
Овощеводство-1.3	Осуществление хозяйственной деятельности на сельскохозяйственных угодьях, связанной с производством картофеля, листовых, плодовых, луковичных и бахчевых сельскохозяйственных культур, в том числе с использованием теплиц	Объекты инженерной и коммунальной инфраструктуры (Объекты водоснабжения, теплоснабжения, газоснабжения, водоотведения, слаботочных сетей, объекты связи, объекты электроэнергетики и т.п.)	-	-	-
Садоводство-1.5	Осуществление хозяйственной деятельности, в том числе на сельскохозяйственных угодьях, связанной с выращиванием многолетних плодовых и ягодных культур, винограда и иных многолетних культур	-			
Предоставление	Размещение зданий и	-			

1	2	3	4	5	6
коммунальных услуг-3.1.1	сооружений, обеспечивающих поставку воды, тепла, электричества, газа, отвод канализационных стоков, очистку и уборку объектов недвижимости (котельных, водозаборов, очистных сооружений, насосных станций, водопроводов, линий электропередач, трансформаторных подстанций, газопроводов, линий связи, телефонных станций, канализаций, стоянок, гаражей и мастерских для обслуживания уборочной и аварийной техники, сооружений, необходимых для сбора и плавки снега)				
Магазины-4.4	Размещение объектов капитального строительства, предназначенных для продажи товаров, торговая площадь которых составляет до 5000 кв.м	Объекты инженерной и коммунальной инфраструктуры (Объекты водоснабжения, теплоснабжения, газоснабжения, водоотведения, слаботочных сетей, объекты связи, объекты			

1	2	3	4	5	6
		электроэнергетики и т.п.), объекты постоянного и временного хранения автотранспорта, если их размещение не причиняет вреда окружающей среде и санитарному благополучию			
Связь-6.8	Размещение объектов связи, радиовещания, телевидения, включая воздушные радиорелейные, надземные и подземные кабельные линии связи, линии радиофикации, антенные поля, усилительные пункты на кабельных линиях связи, инфраструктуру спутниковой связи и телерадиовещания, за исключением объектов связи, размещение которых предусмотрено содержанием видов разрешенного использования с кодами 3.1.1, 3.2.3	Объекты инженерной и коммунальной инфраструктуры (Объекты водоснабжения, теплоснабжения, газоснабжения, водоотведения, слаботочных сетей, объекты связи, объекты электроэнергетики и т.п.)			
Земельные участки общего назначения-13.0	Земельные участки, являющиеся имуществом общего пользования и	Объекты инженерной и коммунальной инфраструктуры			

1	2	3	4	5	6
	<p>предназначенные для общего использования правообладателями земельных участков, расположенных в границах территории ведения гражданами садоводства или огородничества для собственных нужд, и (или) для размещения объектов капитального строительства, относящихся к имуществу общего пользования</p>	<p>(Объекты водоснабжения, теплоснабжения, газоснабжения, водоотведения, слаботочных сетей, объекты связи, объекты электроэнергетики и т.п.)</p>			
<p>Ведение огородничества-13.1</p>	<p>Осуществление отдыха и (или) выращивания гражданами для собственных нужд сельскохозяйственных культур; размещение хозяйственных построек, не являющихся объектами недвижимости, предназначенных для хранения инвентаря и урожая сельскохозяйственных культур</p>	<p>Объекты инженерной и коммунальной инфраструктуры (Объекты водоснабжения, теплоснабжения, газоснабжения, водоотведения, слаботочных сетей, объекты связи, объекты электроэнергетики и т.п.)</p>			
<p>Ведение садоводства-13.2</p>	<p>Осуществление отдыха и (или) выращивания гражданами для</p>	<p>Объекты инженерной и коммунальной инфраструктуры</p>			

1	2	3	4	5	6
	<p>собственных нужд сельскохозяйственных культур; размещение для собственных нужд садового дома, жилого дома, указанного в описании вида разрешенного использования с кодом 2.1, хозяйственных построек и гаражей для собственных нужд</p>	<p>(Объекты водоснабжения, теплоснабжения, газоснабжения, водоотведения, слаботочных сетей, объекты связи, объекты электроэнергетики и т.п.)</p>			
<p>Предоставление коммунальных услуг-3.1.1</p>	<p>Размещение зданий и сооружений, обеспечивающих поставку воды, тепла, электричества, газа, отвод канализационных стоков, очистку и уборку объектов недвижимости (котельных, водозаборов, очистных сооружений, насосных станций, водопроводов, линий электропередач, трансформаторных подстанций, газопроводов, линий связи, телефонных станций, канализаций, стоянок, гаражей и мастерских для обслуживания уборочной и аварийной</p>	<p>-</p>			

1	2	3	4	5	6
	техники, сооружений, необходимых для сбора и плавки снега)				
Магазины-4.4	Размещение объектов капитального строительства, предназначенных для продажи товаров, торговая площадь которых составляет до 5000 кв.м	Объекты инженерной и коммунальной инфраструктуры (Объекты водоснабжения, теплоснабжения, газоснабжения, водоотведения, слаботочных сетей, объекты связи, объекты электроэнергетики и т.п.), объекты постоянного и временного хранения автотранспорта, если их размещение не причиняет вреда окружающей среде и санитарному благополучию			
Связь-6.8	Размещение объектов связи, радиовещания, телевидения, включая воздушные радиорелейные, надземные и подземные кабельные линии связи, линии радиофикации, антенные поля, усилительные пункты на кабельных линиях связи,	Объекты инженерной и коммунальной инфраструктуры (Объекты водоснабжения, теплоснабжения, газоснабжения, водоотведения, слаботочных сетей, объекты связи, объекты электроэнергетики и т.п.)			

1	2	3	4	5	6
	инфраструктуру спутниковой связи и телерадиовещания, за исключением объектов связи, размещение которых предусмотрено содержанием видов разрешенного использования с кодами 3.1.1, 3.2.3				
Территориальная зона «СХП» – зона сельскохозяйственного производства					
Выращивание зерновых и иных сельскохозяйственных культур-1.2	Осуществление хозяйственной деятельности на сельскохозяйственных угодьях, связанной с производством зерновых, бобовых, кормовых, технических, масличных, эфиромасличных и иных сельскохозяйственных культур	Объекты инженерной и коммунальной инфраструктуры (Объекты водоснабжения, теплоснабжения, газоснабжения, водоотведения, слаботочных сетей, объекты связи, объекты электроэнергетики и т.п.)	Научное обеспечение сельского хозяйства-1.14	Осуществление научной и селекционной работы, ведения сельского хозяйства для получения ценных с научной точки зрения образцов растительного и животного мира; размещение коллекций генетических ресурсов растений.	Объекты инженерной и коммунальной инфраструктуры (Объекты водоснабжения, теплоснабжения, газоснабжения, водоотведения, слаботочных сетей, объекты связи, объекты электроэнергетики и т.п.)
Овощеводство-1.3	Осуществление хозяйственной деятельности на сельскохозяйственных угодьях, связанной с производством картофеля, листовых, плодовых, луковичных и бахчевых	Объекты инженерной и коммунальной инфраструктуры (Объекты водоснабжения, теплоснабжения, газоснабжения, водоотведения, слаботочных сетей,	Пищевая промышленность-6.4	Размещение объектов пищевой промышленности, по переработке сельскохозяйственной продукции способом, приводящим к их переработке в иную продукцию	Объекты инженерной и коммунальной инфраструктуры (Объекты водоснабжения, теплоснабжения, газоснабжения, водоотведения, слаботочных сетей,

1	2	3	4	5	6
Выращивание тонизирующих, лекарственных, цветочных культур-1.4	сельскохозяйственных культур, в том числе с использованием теплиц. Осуществление хозяйственной деятельности, в том числе на сельскохозяйственных угодьях, связанной с производством чая, лекарственных и цветочных культур	объекты связи, объекты электроэнергетики и т.п.). Объекты инженерной и коммунальной инфраструктуры (Объекты водоснабжения, теплоснабжения, газоснабжения, водоотведения, слаботочных сетей, объекты связи, объекты электроэнергетики и т.п.)		(консервирование, копчение, хлебопечение), в том числе для производства напитков, алкогольных напитков и табачных изделий	объекты связи, объекты электроэнергетики и т.п.), оптовые магазины, магазины, гостиницы, общественное питание, объекты постоянного и временного хранения автотранспорта, если их размещение не причиняет вреда окружающей среде и санитарному благополучию
Садоводство-1.5	Осуществление хозяйственной деятельности, в том числе на сельскохозяйственных угодьях, связанной с выращиванием многолетних плодовых и ягодных культур, винограда и иных многолетних культур	Объекты инженерной и коммунальной инфраструктуры (Объекты водоснабжения, теплоснабжения, газоснабжения, водоотведения, слаботочных сетей, объекты связи, объекты электроэнергетики и т.п.)	Строительная промышленность-6.6	Размещение объектов капитального строительства, предназначенных для производства: строительных материалов (кирпичей, пиломатериалов, цемента, крепежных материалов), бытового и строительного газового и сантехнического оборудования, лифтов и подъемников, столярной продукции, сборных домов или их частей и тому подобной продукции	Объекты инженерной и коммунальной инфраструктуры (Объекты водоснабжения, теплоснабжения, газоснабжения, водоотведения, слаботочных сетей, объекты связи, объекты электроэнергетики и т.п.), оптовые магазины, магазины, гостиницы, общественное питание, объекты постоянного и временного хранения автотранспорта, если их размещение не
Выращивание льна и конопли-1.6	Осуществление хозяйственной деятельности, в том числе на сельскохозяйственных угодьях, связанной с выращиванием льна, конопли	Объекты инженерной и коммунальной инфраструктуры (Объекты водоснабжения, теплоснабжения, газоснабжения, водоотведения,			

1	2	3	4	5	6
		слаботочных сетей, объекты связи, объекты электроэнергетики и т.п.)			причиняет вреда окружающей среде и санитарному благополучию
Скотоводство-1.8	Осуществление хозяйственной деятельности, в том числе на сельскохозяйственных угодьях, связанной с разведением сельскохозяйственных животных (крупного рогатого скота, овец, коз, лошадей, верблюдов, оленей); сенокошение, выпас сельскохозяйственных животных, производство кормов, размещение зданий, сооружений, используемых для содержания и разведения сельскохозяйственных животных; разведение племенных животных, производство и использование племенной продукции (материала)	Объекты инженерной и коммунальной инфраструктуры (Объекты водоснабжения, теплоснабжения, газоснабжения, водоотведения, слаботочных сетей, объекты связи, объекты электроэнергетики и т.п.)	Заготовка древесины-10.1	Рубка лесных насаждений, выросших в природных условиях, в том числе гражданами для собственных нужд, частичная переработка, хранение и вывоз древесины, создание лесных дорог, размещение сооружений, необходимых для обработки и хранения древесины (лесных складов, лесопилен), охрана и восстановление лесов	-
Звероводство-1.9	Осуществление хозяйственной деятельности, связанной с разведением в неволе ценных пушных зверей;	Объекты инженерной и коммунальной инфраструктуры (Объекты водоснабжения,			

1	2	3	4	5	6
	размещение зданий, сооружений, используемых для содержания и разведения животных, производства, хранения и первичной переработки продукции; разведение племенных животных, производство и использование племенной продукции (материала)	теплоснабжения, газоснабжения, водоотведения, слаботочных сетей, объекты связи, объекты электроэнергетики и т.п.)			
Птицеводство-1.10	Осуществление хозяйственной деятельности, связанной с разведением домашних пород птиц, в том числе водоплавающих; размещение зданий, сооружений, используемых для содержания и разведения животных, производства, хранения и первичной переработки продукции птицеводства; разведение племенных животных, производство и использование племенной продукции (материала)	Объекты инженерной и коммунальной инфраструктуры (Объекты водоснабжения, теплоснабжения, газоснабжения, водоотведения, слаботочных сетей, объекты связи, объекты электроэнергетики и т.п.)			
Свиноводство-1.11	Осуществление хозяйственной деятельности, связанной	Объекты инженерной и коммунальной инфраструктуры			

1	2	3	4	5	6
	с разведением свиней; размещение зданий, сооружений, используемых для содержания и разведения животных, производства, хранения и первичной переработки продукции; разведение племенных животных, производство и использование племенной продукции (материала)	(Объекты водоснабжения, теплоснабжения, газоснабжения, водоотведения, слаботочных сетей, объекты связи, объекты электроэнергетики и т.п.)			
Пчеловодство-1.12	Осуществление хозяйственной деятельности, в том числе на сельскохозяйственных угодьях, по разведению, содержанию и использованию пчел и иных полезных насекомых; размещение ульев, иных объектов и оборудования, необходимого для пчеловодства и разведения иных полезных насекомых; размещение сооружений, используемых для хранения и первичной переработки продукции	Объекты инженерной и коммунальной инфраструктуры (Объекты водоснабжения, теплоснабжения, газоснабжения, водоотведения, слаботочных сетей, объекты связи, объекты электроэнергетики и т.п.)			

1	2	3	4	5	6
Рыбоводство-1.13	<p>пчеловодства</p> <p>Осуществление хозяйственной деятельности, связанной с разведением и (или) содержанием, выращиванием объектов рыбоводства (аквакультуры); размещение зданий, сооружений, оборудования, необходимых для осуществления рыбоводства (аквакультуры)</p>	<p>Объекты инженерной и коммунальной инфраструктуры (Объекты водоснабжения, теплоснабжения, газоснабжения, водоотведения, слаботочных сетей, объекты связи, объекты электроэнергетики и т.п.)</p>			
Хранение и переработка сельскохозяйственной продукции-1.15	<p>Размещение зданий, сооружений, используемых для производства, хранения, первичной и глубокой переработки сельскохозяйственной продукции</p>	<p>Объекты инженерной и коммунальной инфраструктуры (Объекты водоснабжения, теплоснабжения, газоснабжения, водоотведения, слаботочных сетей, объекты связи, объекты электроэнергетики и т.п.)</p>			
Ведение личного подсобного хозяйства на полевых участках-1.16	<p>Производство сельскохозяйственной продукции без права возведения объектов капитального строительства</p>	<p>Объекты инженерной и коммунальной инфраструктуры (Объекты водоснабжения, теплоснабжения, газоснабжения,</p>			

1	2	3	4	5	6
		<p>водоотведения, слаботочных сетей, объекты связи, объекты электроэнергетики и т.п.).</p>			
<p>Питомники -1.17</p>	<p>Выращивание и реализация подроста деревьев и кустарников, используемых в сельском хозяйстве, а также иных сельскохозяйственных культур для получения рассады и семян; размещение сооружений, необходимых для указанных видов сельскохозяйственного производства</p>	<p>Объекты инженерной и коммунальной инфраструктуры (Объекты водоснабжения, теплоснабжения, газоснабжения, водоотведения, слаботочных сетей, объекты связи, объекты электроэнергетики и т.п.)</p>			
<p>Обеспечение сельскохозяйственного производства-1.18</p>	<p>Размещение машинно-транспортных и ремонтных станций, ангаров и гаражей для сельскохозяйственной техники, амбаров, водонапорных башен, трансформаторных станций и иного технического оборудования, используемого для ведения сельского хозяйства</p>	<p>Объекты инженерной и коммунальной инфраструктуры (Объекты водоснабжения, теплоснабжения, газоснабжения, водоотведения, слаботочных сетей, объекты связи, объекты электроэнергетики и т.п.), склады, объекты постоянного и временного хранения автотранспорта,</p>			

1	2	3	4	5	6
		предприятия общественного питания			
Сенокосшение-1.19	Косшение трав, сбор и заготовка сена	-			
Выпас сельскохозяйственных животных- 1.20	Выпас сельскохозяйственных животных.	-			
Передвижное жилье-2.4	Размещение сооружений, пригодных к использованию в качестве жилья (палаточные городки, кемпинги, жилые вагончики, жилые прицепы) с возможностью подключения названных сооружений к инженерным сетям, находящимся на земельном участке или на земельных участках, имеющих инженерные сооружения, предназначенных для общего пользования	Объекты инженерной и коммунальной инфраструктуры (Объекты водоснабжения, теплоснабжения, газоснабжения, водоотведения, слаботочных сетей, объекты связи, объекты электроэнергетики и т.п.)			
Предоставление коммунальных услуг-3.1.1	Размещение зданий и сооружений, обеспечивающих поставку воды, тепла, электричества, газа, отвод канализационных стоков, очистку и уборку	-			

1	2	3	4	5	6
	<p>объектов недвижимости (котельных, водозаборов, очистных сооружений, насосных станций, водопроводов, линий электропередач, трансформаторных подстанций, газопроводов, линий связи, телефонных станций, канализаций, стоянок, гаражей и мастерских для обслуживания уборочной и аварийной техники, сооружений, необходимых для сбора и плавки снега)</p>				
Связь-6.8	<p>Размещение объектов связи, радиовещания, телевидения, включая воздушные радиорелейные, надземные и подземные кабельные линии связи, линии радиофикации, антенные поля, усилительные пункты на кабельных линиях связи, инфраструктуру спутниковой связи и телерадиовещания, за исключением объектов связи, размещение</p>	<p>Объекты инженерной и коммунальной инфраструктуры (Объекты водоснабжения, теплоснабжения, газоснабжения, водоотведения, слаботочных сетей, объекты связи, объекты электроэнергетики и т.п.)</p>			

1	2	3	4	5	6
	<p>которых предусмотрено содержанием видов разрешенного использования с кодами 3.1.1, 3.2.3</p>				
Склад-6.9	<p>Размещение сооружений, имеющих назначение по временному хранению, распределению и перевалке грузов (за исключением хранения стратегических запасов), не являющихся частями производственных комплексов, на которых был создан груз: промышленные базы, склады, погрузочные терминалы и доки, нефтехранилища и нефтеналивные станции, газовые хранилища и обслуживающие их газоконденсатные и газоперекачивающие станции, элеваторы и продовольственные склады, за исключением железнодорожных перевалочных складов</p>	<p>Объекты инженерной и коммунальной инфраструктуры (Объекты водоснабжения, теплоснабжения, газоснабжения, водоотведения, слаботочных сетей, объекты связи, объекты электроэнергетики и т.п.), объекты постоянного и временного хранения автотранспорта</p>			

Предельные размеры земельных участков и предельные параметры разрешенного строительства, реконструкции объектов капитального строительства, расположенных в территориальных зонах «СХС», «СХП», с установленным видом разрешенного использования

Вид разрешенного использования	Код	Наименование параметра	Параметры
1	2	3	4
Выращивание зерновых и иных сельскохозяйственных культур	1.2	размеры земельных участков	10000 кв. м
		минимальный	не подлежат установлению
		минимальный отступ от границы земельного участка	не подлежат установлению
		предельное количество этажей (или предельная высота)	не подлежат установлению
		максимальный процент застройки в границах земельного участка	не подлежат установлению
иные параметры	не установлены		
Овощеводство	1.3	размеры земельных участков	не подлежат установлению
		минимальный отступ от границы земельного участка	не подлежат установлению
		предельное количество этажей (или предельная высота)	не подлежат установлению
		максимальный процент застройки в границах земельного участка	не подлежат установлению
		иные параметры	не установлены
Выращивание тонирующих, лекарственных, цветочных культур	1.4	размеры земельных участков	не подлежат установлению
		минимальный отступ от границы земельного участка	не подлежат установлению
		предельное количество этажей (или предельная высота)	не подлежат установлению
		максимальный процент застройки в границах земельного участка	не подлежат установлению
		иные параметры	не установлены
Садоводство	1.5	размеры земельных участков	не подлежат установлению
		минимальный отступ от границы земельного участка	не подлежат установлению
		предельное количество этажей (или предельная высота)	не подлежат установлению
		максимальный процент застройки в границах земельного участка	0%
		иные параметры	не установлены
Выращивание льна и конопли	1.6	размеры земельных участков	не подлежат установлению
		минимальный отступ от границы земельного участка	не подлежат установлению

1	2	3	4
		предельное количество этажей (или предельная высота)	не подлежат установлению
		максимальный процент застройки в границах земельного участка	0%
		иные параметры	не установлены
Скотоводство	1.8	размеры земельных участков минимальный максимальный	300 кв. м 100000 кв. м
		минимальный отступ от границы земельного участка	не подлежат установлению
		предельное количество этажей (или предельная высота)	1 надземный этаж
		максимальный процент застройки в границах земельного участка	40 %
		иные параметры	не установлены
Звероводство	1.9	размеры земельных участков минимальный максимальный	300 кв. м 100000 кв. м
		минимальный отступ от границы земельного участка	не подлежат установлению
		предельное количество этажей (или предельная высота)	1 надземный этаж от 1 до определяемого обоснованием для разведения кроликов
		максимальный процент застройки в границах земельного участка	40 %
		иные параметры	не установлены
Птицеводство	1.10	размеры земельных участков минимальный максимальный	300 кв. м 100000 кв. м
		минимальный отступ от границы земельного участка	не подлежат установлению
		предельное количество этажей (или предельная высота)	1 надземный этаж от 1 до определяемого обоснованием для разведения птицы
		максимальный процент застройки в границах земельного участка	35 %
		иные параметры	не установлены
Свиноводство	1.11	размеры земельных участков минимальный	300 кв. м 100000 кв. м

1	2	3	4
		максимальный	
		минимальный отступ от границы земельного участка	не подлежат установлению
		предельное количество этажей (или предельная высота)	1 надземный этаж от 1 до определяемого обоснованием для разведения свиней
		максимальный процент застройки в границах земельного участка	60 %
		иные параметры	не установлены
Пчеловодство	1.12	размеры земельных участков	определяется в соответствии с действующими нормативами*
		минимальный отступ от границы земельного участка	ульи с пчелами подлежат размещению на расстоянии не менее 3 метров от границ земельных участков с направлением летков к середине участка пчеловода, или без ограничений по расстояниям, при условии отделения их от соседнего земельного участка глухим забором (или густым кустарником, или строением) высотой не менее двух метров.
		предельное количество этажей (или предельная высота)	1 надземный этаж
		максимальный процент застройки в границах земельного участка	40 %
		иные параметры	не установлены
Рыбоводство	1.13	размеры земельных участков	определяется по расчету в соответствии с действующими нормативами*
		минимальный отступ от границы земельного участка	не подлежат установлению
		предельное количество этажей (или предельная высота)	не подлежат установлению
		максимальный процент застройки в границах земельного участка	20 %
		иные параметры	не установлены
Научное обеспечение сельского хозяйства	1.14	размеры земельных участков	определяется в соответствии с действующими нормативами*
		минимальный отступ от границы земельного участка	3 м

1	2	3	4
		предельное количество этажей (или предельная высота)	4 надземных этажа
		максимальный процент застройки в границах земельного участка	70 %
		иные параметры	не установлены
Хранение и переработка сельскохозяйственной продукции	1.15	размеры земельных участков	определяется по расчету в соответствии с действующими нормативами*
		минимальный отступ от границы земельного участка	не подлежат установлению
		предельное количество этажей (или предельная высота)	не подлежат установлению
		максимальный процент застройки в границах земельного участка	80 %
		иные параметры	не установлены
Ведение личного подсобного хозяйства на полевых участках	1.16	размеры земельных участков	определяется по расчету в соответствии с действующими нормативами*
		минимальный отступ от границы земельного участка	не подлежат установлению
		предельное количество этажей (или предельная высота)	не подлежат установлению
		максимальный процент застройки в границах земельного участка	0%
		иные параметры	не установлены
Питомники	1.17	размеры земельных участков	определяется по расчету в соответствии с действующими нормативами*
		минимальный отступ от границы земельного участка	не подлежат установлению
		предельное количество этажей (или предельная высота)	не подлежат установлению
		максимальный процент застройки в границах земельного участка	не установлены
		иные параметры	не установлены
Обеспечение сельскохозяйственного производства	1.18	размеры земельных участков	определяется по расчету в соответствии с действующими нормативами*
		минимальный отступ от границы земельного участка	не подлежат установлению
		предельное количество этажей (или предельная высота)	не подлежат установлению
		максимальный процент застройки в границах земельного участка	80%
		иные параметры	не установлены
Сенокосение	1.19	размеры земельных участков минимальный	

1	2	3	4
			10 000 кв. м
		минимальный отступ от границы земельного участка	не подлежат установлению
		предельное количество этажей (или предельная высота)	не подлежат установлению
		максимальный процент застройки в границах земельного участка	0%
		иные параметры	не установлены
Выпас сельскохозяйственных животных	1.20	размеры земельных участков	10 000 кв. м
		минимальный	
		минимальный отступ от границы земельного участка	не подлежат установлению
		иные параметры	не установлены
Передвижное жилье	2.4	размеры земельных участков	не подлежат установлению
		минимальный отступ от границы земельного участка	не подлежат установлению
		предельное количество этажей (или предельная высота)	3 надземных этажей
		максимальный процент застройки в границах земельного участка	не подлежит установлению
		иные параметры	не установлены
Предоставление коммунальных услуг	3.1.1	размеры земельных участков	не подлежат установлению
		минимальный отступ от границы земельного участка	не подлежат установлению
		предельное количество этажей (или предельная высота)	не подлежат установлению
		максимальный процент застройки в границах земельного участка	не подлежат установлению
		иные параметры	не установлены
Магазины	4.4	размеры земельных участков	определяется по расчету в соответствии с действующими нормативами*
		минимальный отступ от границы земельного участка	
		предельное количество этажей (или предельная высота)	70%
		максимальный процент застройки в границах земельного участка	
		иные параметры	максимальный размер торговой площади-1500 кв.м
Пищевая промышленность	6.4	размеры земельных участков	определяется по расчету в соответствии с действующими нормативами*
		минимальный отступ от границы земельного участка	
		минимальный отступ от красной линии до линии застройки	определяется по расчету в соответствии
		максимальный процент застройки в границах земельного	

1	2	3	4	
		участка, включая основное строение и вспомогательные, в том числе хозяйственные сооружения.	с действующими нормативами*	
		максимальный процент застройки в границах земельного участка	80%	
		иные параметры	не установлены	
Строительная промышленность	6.6	размеры земельных участков	определяется по расчету в соответствии с действующими нормативами*	
		минимальный отступ от границы земельного участка		
		минимальный отступ от красной линии до линии застройки		
		максимальный процент застройки в границах земельного участка, включая основное строение и вспомогательные, в том числе хозяйственные сооружения	определяется по расчету в соответствии с действующими нормативами*	
		максимальный процент застройки в границах земельного участка	80%	
		иные параметры	не установлены	
Связь	6.8	размеры земельных участков	не подлежат установлению	
		минимальный отступ от границы земельного участка	не подлежат установлению	
		предельное количество этажей (или предельная высота)	не подлежат установлению	
		максимальный процент застройки в границах земельного участка	90 %	
		иные параметры	не установлены	
Склад	6.9	размеры земельных участков	определяется по расчету в соответствии с действующими нормативами*	
		минимальный отступ от границы земельного участка		
		минимальный отступ от красной линии до линии застройки		
		максимальный процент застройки в границах земельного участка	60%	
		иные параметры	не установлены	
Заготовка древесины	10.1	размеры земельных участков	не подлежат установлению	
		минимальный отступ от границы земельного участка	не подлежат установлению	
		предельное количество этажей (или предельная высота)	не подлежат установлению	
		максимальный процент застройки в границах земельного участка	не подлежат установлению	
Земельные участки общего назначения	13.0	размеры земельных участков	не подлежат установлению	
		минимальный отступ от границы земельного участка	не подлежат установлению	

1	2	3	4
		предельное количество этажей (или предельная высота)	не подлежат установлению
		максимальный процент застройки в границах земельного участка	не подлежат установлению
		иные параметры	не установлены
Ведение огородничества	13.1	размеры земельных участков: минимальный	300 кв.м
		максимальный	3000 кв.м
		минимальный отступ от границы земельного участка	не подлежат установлению
		предельное количество этажей (или предельная высота)	не подлежат установлению
		максимальный процент застройки в границах земельного участка	не подлежат установлению
		иные параметры	не установлены
Ведение садоводства	13.2	размеры земельных участков минимальный	400 кв.м
		максимальный	3000 кв.м
		минимальный отступ до границы земельного участка:	3 м
		предельное количество этажей (или предельная высота)	3 надземных этажа

Зона рекреационного назначения

Основные виды разрешенного использования		Вспомогательные виды разрешенного использования	Условно разрешенные виды использования		Вспомогательные виды разрешенного использования
наименование и код	описание вида разрешенного использования	перечень объектов	наименование и код	описание вида разрешенного использования	перечень объектов
1	2	3	4	5	6
Территориальная зона «РЗ» – рекреационная зона					
Магазины-4.4	Размещение объектов капитального строительства, предназначенных для продажи товаров,	Объекты инженерной и коммунальной инфраструктуры (Объекты	Предоставление коммунальных услуг-3.1.1	Размещение зданий и сооружений, обеспечивающих поставку воды, тепла, электричества, газа,	-

1	2	3	4	5	6
	торговая площадь которых составляет до 5000 кв.м	водоснабжения, теплоснабжения, газоснабжения, водоотведения, слаботочных сетей, объекты связи, объекты электроэнергетики и т.п.), объекты постоянного и временного хранения автотранспорта, если их размещение не причиняет вреда окружающей среде и санитарному благополучию		отвод канализационных стоков, очистку и уборку объектов недвижимости (котельных, водозаборов, очистных сооружений, насосных станций, водопроводов, линий электропередач, трансформаторных подстанций, газопроводов, линий связи, телефонных станций, канализаций, стоянок, гаражей и мастерских для обслуживания уборочной и аварийной техники, сооружений, необходимых для сбора и плавки снега)	
Общественное питание-4.6	Размещение объектов капитального строительства в целях устройства мест общественного питания (рестораны, кафе, столовые, закусочные, бары)	Объекты инженерной и коммунальной инфраструктуры (Объекты водоснабжения, теплоснабжения, газоснабжения, водоотведения, слаботочных сетей, объекты связи, объекты электроэнергетики и т.п.), объекты постоянного и временного			

1	2	3	4	5	6
		хранения автотранспорта, если их размещение не причиняет вреда окружающей среде и санитарному благополучию			
Гостиничное обслуживание-4.7	Размещение гостиниц	Объекты инженерной и коммунальной инфраструктуры (Объекты водоснабжения, теплоснабжения, газоснабжения, водоотведения, слаботочных сетей, объекты связи, объекты электроэнергетики и т.п.), объекты постоянного и временного хранения автотранспорта, если их размещение не причиняет вреда окружающей среде и санитарному благополучию			
Обеспечение спортивно-зрелищных мероприятий-	Размещение спортивно-зрелищных зданий и сооружений, имеющих специальные места для	Объекты инженерной и коммунальной инфраструктуры			

1	2	3	4	5	6
5.1.1	зрителей от 500 мест (стадионов, дворцов спорта, ледовых дворцов, ипподромов)	(Объекты водоснабжения, теплоснабжения, газоснабжения, водоотведения, слаботочных сетей, объекты связи, объекты электроэнергетики и т.п.) объекты постоянного и временного хранения автотранспорта, объекты общественного питания			
Обеспечение занятий спортом в помещениях- 5.1.2	Размещение спортивных клубов, спортивных залов, бассейнов, физкультурно-оздоровительных комплексов в зданиях и сооружениях	Объекты инженерной и коммунальной инфраструктуры (Объекты водоснабжения, теплоснабжения, газоснабжения, водоотведения, слаботочных сетей, объекты связи, объекты электроэнергетики и т.п.), предприятия общественного питания, объекты постоянного и			

1	2	3	4	5	6
		временного хранения автотранспорта, если их размещение не причиняет вреда окружающей среде и санитарному благополучию			
Площадки для занятий спортом- 5.1.3	Размещение площадок для занятия спортом и физкультурой на открытом воздухе (физкультурные площадки, беговые дорожки, поля для спортивной игры)	Объекты инженерной и коммунальной инфраструктуры (Объекты водоснабжения, теплоснабжения, газоснабжения, водоотведения, слаботочных сетей, объекты связи, объекты электроэнергетики и т.п.), объекты постоянного и временного хранения автотранспорта, если их размещение не причиняет вреда окружающей среде и санитарному благополучию			
Оборудованные площадки для занятий спортом-	Размещение сооружений для занятия спортом и физкультурой на	Объекты инженерной и коммунальной			

1	2	3	4	5	6
5.1.4	открытом воздухе (теннисные корты, автодромы, мотодромы, трамплины, спортивные стрельбища)	инфраструктуры (Объекты водоснабжения, теплоснабжения, газоснабжения, водоотведения, слаботочных сетей, объекты связи, объекты электроэнергетики и т.п.), объекты постоянного и временного хранения автотранспорта, объекты общественного питания			
Водный спорт- 5.1.5	Размещение спортивных сооружений для занятия водными видами спорта (причалы и сооружения, необходимые для организации водных видов спорта и хранения соответствующего инвентаря)	Объекты инженерной и коммунальной инфраструктуры (Объекты водоснабжения, теплоснабжения, газоснабжения, водоотведения, слаботочных сетей, объекты связи, объекты электроэнергетики и т.п.), предприятия общественного			

1	2	3	4	5	6
		питания, гостиницы, объекты постоянного и временного хранения автотранспорта, если их размещение не причиняет вреда окружающей среде и санитарному благополучию			
Авиационный спорт-5.1.6	Размещение спортивных сооружений для занятия авиационными видами спорта (ангары, взлетно-посадочные площадки и иные сооружения, необходимые для организации авиационных видов спорта и хранения соответствующего инвентаря)	Объекты инженерной и коммунальной инфраструктуры (Объекты водоснабжения, теплоснабжения, газоснабжения, водоотведения, слаботочных сетей, объекты связи, объекты электроэнергетики и т.п.), объекты постоянного и временного хранения автотранспорта, объекты общественного питания			
Спортивные базы-5.1.7	Размещение спортивных баз и лагерей, в которых	Объекты инженерной и			

1	2	3	4	5	6
	<p>осуществляется спортивная подготовка длительно проживающих в них лиц</p>	<p>коммунальной инфраструктуры (Объекты водоснабжения, теплоснабжения, газоснабжения, водоотведения, слаботочных сетей, объекты связи, объекты электроэнергетики и т.п.), спортивные площадки, общежития, объекты постоянного и временного хранения автотранспорта</p>			
<p>Природно-познавательный туризм-5.2</p>	<p>Размещение баз и палаточных лагерей для проведения походов и экскурсий по ознакомлению с природой, пеших и конных прогулок, устройство троп и дорожек, размещение щитов с познавательными сведениями об окружающей природной среде; осуществление необходимых природоохранных и</p>	<p>Объекты инженерной и коммунальной инфраструктуры (Объекты водоснабжения, теплоснабжения, газоснабжения, водоотведения, слаботочных сетей, объекты связи, объекты электроэнергетики и т.п.), предприятия общественного питания, гостиницы,</p>			

1	2	3	4	5	6
	природо-восстановительных мероприятий	объекты постоянного и временного хранения автотранспорта, если их размещение не причиняет вреда окружающей среде и санитарному благополучию			
Туристическое обслуживание-5.2.1	Размещение пансионатов, гостиниц, кемпингов, домов отдыха, не оказывающих услуги по лечению; размещение детских лагерей	Объекты инженерной и коммунальной инфраструктуры (Объекты водоснабжения, теплоснабжения, газоснабжения, водоотведения, слаботочных сетей, объекты связи, объекты электроэнергетики и т.п.), предприятия общественного питания, гостиницы, объекты постоянного и временного хранения автотранспорта, если их размещение не причиняет вреда окружающей среде и			

1	2	3	4	5	6
Охота и рыбалка-5.3	Обустройство мест охоты и рыбалки, в том числе размещение дома охотника или рыболова, сооружений, необходимых для восстановления и поддержания поголовья зверей или количества рыбы	санитарному благополучию Объекты инженерной и коммунальной инфраструктуры (Объекты водоснабжения, теплоснабжения, газоснабжения, водоотведения, слаботочных сетей, объекты связи, объекты электроэнергетики и т.п.), объекты постоянного и временного хранения автотранспорта			
Причалы для маломерных судов-5.4	Размещение сооружений, предназначенных для причаливания, хранения и обслуживания яхт, катеров, лодок и других маломерных судов	Объекты инженерной и коммунальной инфраструктуры (Объекты водоснабжения, теплоснабжения, газоснабжения, водоотведения, слаботочных сетей, объекты связи, объекты электроэнергетики и т.п.), объекты			

1	2	3	4	5	6
		постоянного и временного хранения автотранспорта, объекты общественного питания			
Поля для гольфа или конных прогулок-5.5	Обустройство мест для игры в гольф или осуществления конных прогулок, в том числе осуществление необходимых земляных работ и размещения вспомогательных сооружений; размещение конноспортивных манежей, не предусматривающих устройство трибун	Объекты инженерной и коммунальной инфраструктуры (Объекты водоснабжения, теплоснабжения, газоснабжения, водоотведения, слаботочных сетей, объекты связи, объекты электроэнергетики и т.п.), объекты постоянного и временного хранения автотранспорта, объекты общественного питания			
Связь-6.8	Размещение объектов связи, радиовещания, телевидения, включая воздушные радиорелейные, надземные и подземные	Объекты инженерной и коммунальной инфраструктуры (Объекты водоснабжения,			

1	2	3	4	5	6
	<p>кабельные линии связи, линии радиофикации, антенные поля, усилительные пункты на кабельных линиях связи, инфраструктуру спутниковой связи и телерадиовещания, за исключением объектов связи, размещение которых предусмотрено содержанием видов разрешенного использования с кодами 3.1.1, 3.2.3</p>	<p>теплоснабжения, газоснабжения, водоотведения, слаботочных сетей, объекты связи, объекты электроэнергетики и т.п.)</p>			
<p>Историко-культурная деятельность-9.3</p>	<p>Сохранение и изучение объектов культурного наследия народов Российской Федерации (памятников истории и культуры), в том числе: объектов археологического наследия, достопримечательных мест, мест бытования исторических промыслов, производств и ремесел, исторических поселений, недействующих военных и гражданских захоронений, объектов культурного наследия, хозяйственная</p>	<p>Объекты инженерной и коммунальной инфраструктуры (Объекты водоснабжения, теплоснабжения, газоснабжения, водоотведения, слаботочных сетей, объекты связи, объекты электроэнергетики и т.п.), объекты постоянного и временного хранения автотранспорта, объекты</p>			

1	2	3	4	5	6
	деятельность, являющаяся историческим промыслом или ремеслом, а также хозяйственная деятельность, обеспечивающая познавательный туризм	общественного питания			

Предельные размеры земельных участков и предельные параметры разрешенного строительства, реконструкции объектов капитального строительства, расположенных в территориальной зоне «РЗ» с установленным видом разрешенного использования

Вид разрешенного использования	Код	Наименование параметра	Параметры
1	2	3	4
Предоставление коммунальных услуг	3.1.1	размеры земельных участков	определяется по расчету в соответствии с действующими нормативами*
		минимальный отступ от границы земельного участка	
		предельное количество этажей (или предельная высота)	
		максимальный процент застройки в границах земельного участка	
		иные параметры	не установлены
Магазины	4.4	размеры земельных участков	определяется по расчету в соответствии с действующими нормативами*
		минимальный отступ от границы земельного участка	
		предельное количество этажей (или предельная высота)	
		максимальный процент застройки в границах земельного участка	70%
		иные параметры	максимальный размер торговой площади-1500 кв.м
Общественное питание	4.6	размеры земельных участков	определяется по расчету в соответствии с действующими нормативами*
		минимальный отступ от границы земельного участка	
		предельное количество этажей (или предельная высота)	
		максимальный процент застройки в границах земельного участка	70%

1	2	3	4
		иные параметры	не установлены
Гостиничное обслуживание	4.7	размеры земельных участков	определяется по расчету в соответствии с действующими нормативами*
		минимальный отступ от границы земельного участка	
		предельное количество этажей (или предельная высота)	
		максимальный процент застройки в границах земельного участка	70%
		иные параметры	не установлены
Обеспечение спортивно-зрелищных мероприятий	5.1.1	размеры земельных участков	определяется по расчету в соответствии с действующими нормативами*
		минимальный отступ от границы земельного участка	
		предельное количество этажей (или предельная высота)	
		максимальный процент застройки в границах земельного участка	80 %
		иные параметры	не установлены
Обеспечение занятий спортом в помещениях	5.1.2	размеры земельных участков	определяется по расчету в соответствии с действующими нормативами*
		минимальный отступ от границы земельного участка	
		предельное количество этажей (или предельная высота)	
		максимальный процент застройки в границах земельного участка	80 %
		иные параметры	не установлены
Площадки для занятий спортом	5.1.3	размеры земельных участков	определяется по расчету в соответствии с действующими нормативами*
		минимальный отступ от границы земельного участка	
		предельное количество этажей (или предельная высота)	
		максимальный процент застройки в границах земельного участка	60 %
		иные параметры	расстояния от границы жилой застройки до открытых физкультурно-оздоровительных сооружений открытого типа должны составлять: со стационарными трибунами вместимостью свыше 500 мест – 300 м; со стационарными трибунами вместимостью от 100 до 500 мест – 100 м; со стационарными трибунами

1	2	3	4
			вместимостью до 100 мест – 50 м.
Оборудованные площадки для занятий спортом	5.1.4	размеры земельных участков	определяется по расчету в соответствии с действующими нормативами*
		минимальный отступ от границы земельного участка	
		предельное количество этажей (или предельная высота)	
		максимальный процент застройки в границах земельного участка	60 %
		иные параметры	не установлены
Водный спорт	5.1.5	размеры земельных участков	определяется по расчету в соответствии с действующими нормативами*
		минимальный отступ от границы земельного участка	
		предельное количество этажей (или предельная высота)	
		максимальный процент застройки в границах земельного участка	80 %
		иные параметры	не установлены
Авиационный спорт	5.1.6	размеры земельных участков	определяется по расчету в соответствии с действующими нормативами*
		минимальный отступ от границы земельного участка	
		предельное количество этажей (или предельная высота)	
		максимальный процент застройки в границах земельного участка	80 %
		иные параметры	не установлены
Спортивные базы	5.1.7	размеры земельных участков	определяется по расчету в соответствии с действующими нормативами*
		минимальный отступ от границы земельного участка	
		предельное количество этажей (или предельная высота)	
		максимальный процент застройки в границах земельного участка	80 %
		иные параметры	не установлены
Природно-познавательный туризм	5.2	размеры земельных участков	определяется по расчету в соответствии с действующими нормативами*
		минимальный отступ от границы земельного участка	не подлежат установлению
		предельное количество этажей (или предельная высота)	не подлежат установлению
		максимальный процент застройки в границах земельного участка	не подлежат установлению
		иные параметры	не установлены
Туристическое	5.2.1	размеры земельных участков	определяется по расчету в соответствии

1	2	3	4
обслуживание		минимальный отступ от границы земельного участка	с действующими нормативами*
		предельное количество этажей (или предельная высота)	
		максимальный процент застройки в границах земельного участка	30 %
		иные параметры	не установлены
Охота и рыбалка	5.3	размеры земельных участков	не подлежат установлению
		минимальный отступ от границы земельного участка	не подлежат установлению
		предельное количество этажей (или предельная высота)	не подлежат установлению
		максимальный процент застройки в границах земельного участка	30 %
		иные параметры	не установлены
Причалы для маломерных судов	5.4	размеры земельных участков	определяется по расчету в соответствии с действующими нормативами*
		минимальный отступ от границы земельного участка	
		предельное количество этажей (или предельная высота)	90 %
		максимальный процент застройки в границах земельного участка	90 %
		иные параметры	не установлены
Поля для гольфа или конных прогулок	5.5	размеры земельных участков	не подлежат установлению
		минимальный отступ от границы земельного участка	не подлежат установлению
		предельное количество этажей (или предельная высота)	не подлежат установлению
		максимальный процент застройки в границах земельного участка	не подлежат установлению
		иные параметры	не установлены
Связь	6.8	размеры земельных участков	не подлежат установлению
		минимальный отступ от границы земельного участка	не подлежат установлению
		предельное количество этажей (или предельная высота)	не подлежат установлению
		максимальный процент застройки в границах земельного участка	90 %
		иные параметры	не установлены
Охрана природных территорий	9.1	размеры земельных участков	не подлежат установлению
		минимальный отступ от границы земельного участка	не подлежат установлению
		предельное количество этажей (или предельная высота)	не подлежат установлению
		максимальный процент застройки в границах земельного участка	не подлежат установлению

1	2	3	4
		участка	
Историко-культурная деятельность	9.3	размеры земельных участков	не подлежат установлению
		минимальный отступ от границы земельного участка	не подлежат установлению
		предельное количество этажей (или предельная высота)	не подлежат установлению
		максимальный процент застройки в границах земельного участка	не подлежат установлению
		иные параметры	не установлены

Зона специального назначения

Основные виды разрешенного использования		Вспомогательные виды разрешенного использования	Условно разрешенные виды использования		Вспомогательные виды разрешенного использования
наименование и код	описание вида разрешенного использования	перечень объектов	наименование и код	описание вида разрешенного использования	перечень объектов
1	2	3	4	5	6
Территориальная зона «КЛ» – зона кладбищ					
Ритуальная деятельность-12.1	Размещение кладбищ, крематориев и мест захоронения; размещение соответствующих культовых сооружений; осуществление деятельности по производству продукции ритуально-обрядового назначения	Объекты инженерной и коммунальной инфраструктуры (Объекты водоснабжения, теплоснабжения, газоснабжения, водоотведения, слаботочных сетей, объекты связи, объекты электроэнергетики и т.п.) объекты постоянного и временного хранения автотранспорта,	Предоставление коммунальных услуг-3.1.1	Размещение зданий и сооружений, обеспечивающих поставку воды, тепла, электричества, газа, отвод канализационных стоков, очистку и уборку объектов недвижимости (котельных, водозаборов, очистных сооружений, насосных станций, водопроводов, линий электропередач, трансформаторных подстанций, газопроводов, линий	-

1	2	3	4	5	6
Магазины-4.4	Размещение объектов капитального строительства, предназначенных для продажи товаров, торговая площадь которых составляет до 5000 кв.м	<p>магазины</p> <p>Объекты инженерной и коммунальной инфраструктуры (Объекты водоснабжения, теплоснабжения, газоснабжения, водоотведения, слаботочных сетей, объекты связи, объекты электроэнергетики и т.п.), объекты постоянного и временного хранения автотранспорта, если их размещение не причиняет вреда окружающей среде и санитарному благополучию</p>		связи, телефонных станций, канализаций, стоянок, гаражей и мастерских для обслуживания уборочной и аварийной техники, сооружений, необходимых для сбора и плавки снега)	
Историко-культурная деятельность-9.3	Сохранение и изучение объектов культурного наследия народов Российской Федерации (памятников истории и культуры), в том числе: объектов археологического наследия, достопримечательных мест, мест бытования исторических	Объекты инженерной и коммунальной инфраструктуры (Объекты водоснабжения, теплоснабжения, газоснабжения, водоотведения, слаботочных сетей, объекты связи, объекты электроэнергетики и			

1	2	3	4	5	6
	промыслов, производств и ремесел, исторических поселений, недействующих военных и гражданских захоронений, объектов культурного наследия, хозяйственная деятельность, являющаяся историческим промыслом или ремеслом, а также хозяйственная деятельность, обеспечивающая познавательный туризм	т.п.), объекты постоянного и временного хранения автотранспорта, объекты общественного питания			

**Предельные размеры земельных участков и предельные параметры разрешенного строительства,
реконструкции объектов капитального строительства, расположенных в территориальной зоне
«КЛ» с установленным видом разрешенного использования**

Вид разрешенного использования	Код	Наименование параметра	Параметры
1	2	3	4
Предоставление коммунальных услуг	3.1.1	размеры земельных участков	не подлежат установлению
		минимальный отступ от границы земельного участка	не подлежат установлению
		предельное количество этажей (или предельная высота)	не подлежат установлению
		максимальный процент застройки в границах земельного участка	не подлежат установлению
		иные параметры	не установлены
Магазины	4.4	размеры земельных участков:	определяется по расчету в соответствии с действующими нормативами*
		минимальный отступ от границы земельного участка	
		предельное количество этажей (или предельная высота)	

1	2	3	4
		максимальный процент застройки в границах земельного участка	70%
		иные параметры	максимальный размер торговой площади-1500 кв.м
Историко-культурная деятельность	9.3	размеры земельных участков	не подлежат установлению
		минимальный отступ от границы земельного участка	не подлежат установлению
		предельное количество этажей (или предельная высота)	не подлежат установлению
		максимальный процент застройки в границах земельного участка	не подлежат установлению
		иные параметры	не установлены
Ритуальная деятельность	12.1	размеры земельных участков	определяется по расчету в соответствии с действующими нормативами*
		минимальный отступ от границы земельного участка до предельное количество этажей (или предельная высота)	не подлежат установлению
		максимальный процент застройки в границах земельного участка	не подлежат установлению
		иные параметры	не установлены
Специальная деятельность	12.2	размеры земельных участков	определяется по расчету в соответствии с действующими нормативами*
		минимальный отступ до границы	не подлежат установлению
		предельное количество этажей (или предельная высота)	не подлежат установлению
		максимальный процент застройки в границах земельного участка	не подлежат установлению
		иные параметры	не установлены

* Размеры земельных участков устанавливаются в соответствии с требованиями:

- СП 42.13330.2016. Свод правил. Градостроительство. Планировка и застройка городских и сельских поселений. Актуализированная редакция СНиП 2.07.01-89*;
- СП 379.1325800.2020. Свод правил. Общежития. Правила проектирования;
- СП 391.1325800.2017. Свод правил. Храмы православные. Правила проектирования;
- СП 19.13330.2019. Свод правил. Сельскохозяйственные предприятия. Планировочная организация земельного участка (СНиП II-97-76* Генеральные планы сельскохозяйственных предприятий);
- СП 18.13330.2019. Свод правил. Производственные объекты. Планировочная организация земельного участка (СНиП II-89-80* «Генеральные планы промышленных предприятий»);
- СП 492.1325800.2020. Свод правил. Приюты для животных. Правила проектирования;

- постановление Правительства Российской Федерации от 02.09.2009 № 717(ред. от 11.03.2011) «О нормах отвода земель для размещения автомобильных дорог и (или) объектов дорожного сервиса»;
- Федеральный закон от 22 июля 2008 г. N 123-ФЗ «Технический регламент о требованиях пожарной безопасности».

При отмене и/или внесении изменений в указанные нормативно-правовые акты следует руководствоваться нормами, вводимыми взамен отмененных.

Глава 2. Ограничения использования земельных участков и объектов капитального строительства

Согласно пункту 3 части 6 статьи 30 Градостроительного кодекса Российской Федерации в градостроительном регламенте в отношении земельных участков и объектов капитального строительства, расположенных в пределах соответствующей территориальной зоны, указываются ограничения использования земельных участков и объектов капитального строительства.

К ограничениям использования земельных участков и (или) объектов капитального строительства, расположенных полностью или частично в их границах, относятся:

- 1) границы публичных сервитутов (право ограниченного пользования чужим земельным участком);
- 2) земли общего пользования (территории, которыми беспрепятственно пользуется неограниченный круг лиц (в том числе площади, улицы, проезды, набережные, береговые полосы водных объектов общего пользования, скверы, бульвары);
- 3) зоны с особыми условиями использования территории;
- 4) границы территорий объектов культурного наследия.

Ограничения вступают в силу с момента их установления уполномоченным органом или в силу федерального закона.

Публичный сервитут устанавливается решением уполномоченного органа исполнительной власти или органа местного самоуправления, предусмотренных статьей 39.38 Земельного кодекса Российской Федерации, в отношении земельных участков, предоставленных или принадлежащих гражданам и предназначенных для индивидуального жилищного строительства, ведения садоводства, огородничества, личного подсобного хозяйства в случае, если это требуется для:

- 1) подключения (технологического присоединения) зданий, сооружений, расположенных в границах элемента планировочной структуры, в границах которого находятся такие земельные участки, к сетям инженерно-технического обеспечения;
- 2) эксплуатации, реконструкции существующих инженерных сооружений;
- 3) размещения инженерных сооружений, которые переносятся с земельных участков, изымаемых для государственных или муниципальных нужд.

На основании части 12 статьи 85 Земельного кодекса Российской Федерации Земельные участки общего назначения, занятые площадями, улицами, проездами, автомобильными дорогами, набережными, скверами, бульварами, водными объектами, пляжами и другими объектами, могут включаться в состав различных территориальных зон и не подлежат приватизации.

Согласно частям 6, 8 статьи 6 Водного кодекса Российской Федерации полоса земли вдоль береговой линии (границы водного объекта) водного

объекта общего пользования (береговая полоса) предназначается для общего пользования и каждый гражданин вправе пользоваться (без использования механических транспортных средств) береговой полосой водных объектов общего пользования для передвижения и пребывания около них, в том числе для осуществления любительского рыболовства и причаливания плавучих средств. Ширина береговой полосы водных объектов общего пользования составляет 20 (двадцать) метров, за исключением береговой полосы каналов, а также рек и ручьев, протяженность которых от истока до устья не более чем 10 (десять) километров. Ширина береговой полосы каналов, а также рек и ручьев, протяженность которых от истока до устья не более чем 10 (десять) километров, составляет 5 (пять) метров.

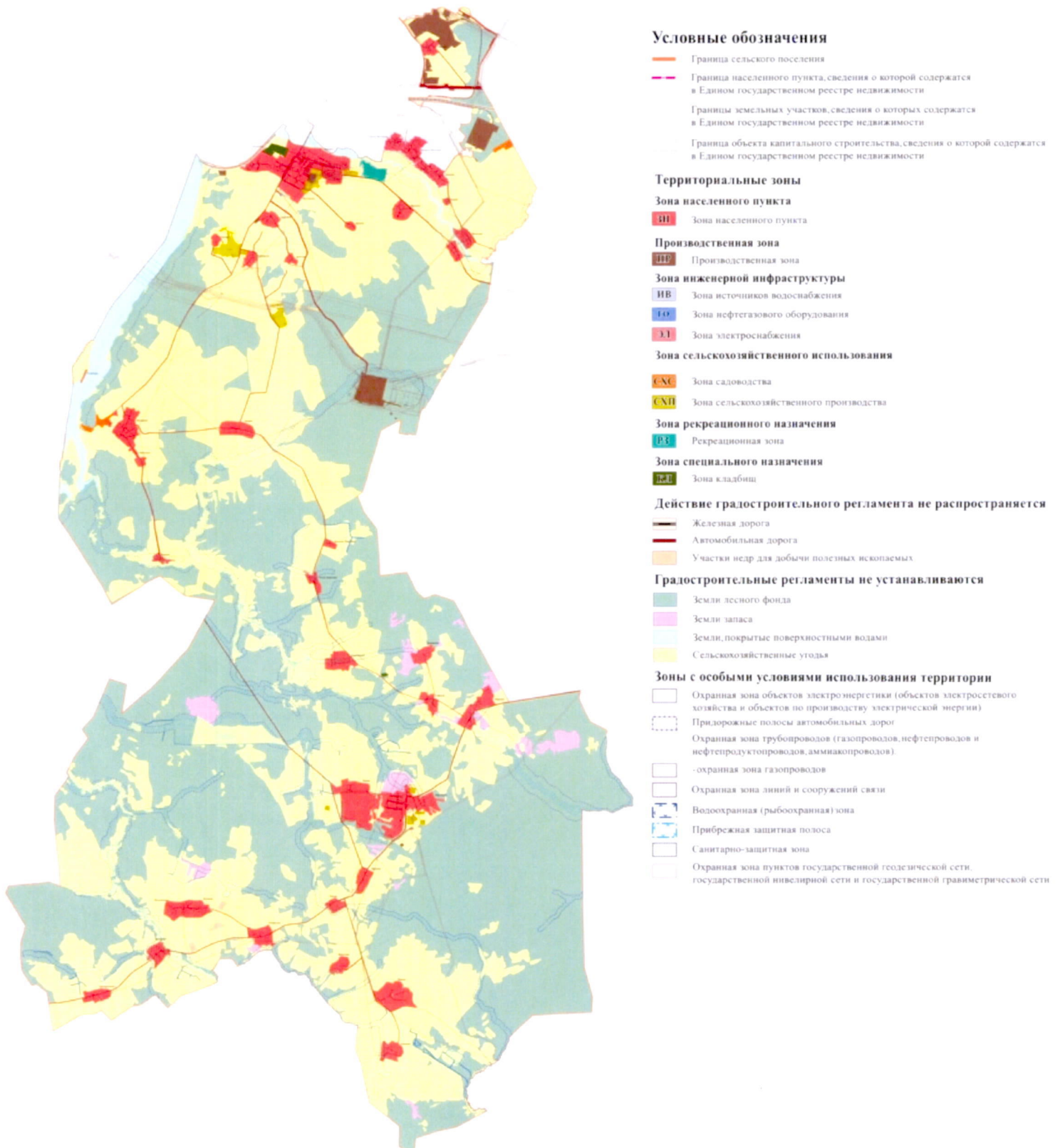
Согласно части 1 статьи 106 Земельного кодекса Российской Федерации Правительство Российской Федерации утверждает положение в отношении каждого вида зон с особыми условиями использования территорий, за исключением зон с особыми условиями использования территорий, которые возникают в силу федерального закона (водоохранные (рыбоохранные) зоны, прибрежные защитные полосы, защитные зоны объектов культурного наследия). Вышеуказанное положение определяет перечень ограничений использования земельных участков, которые могут быть установлены в границах указанных зон, за исключением случаев, если перечень этих ограничений установлен федеральным законом, а также перечень ограничений хозяйственной и иной деятельности, которые могут быть установлены на водном объекте в случае, если в границы зоны с особыми условиями использования территории включаются акватория водного объекта, ее часть. Данным положением могут быть установлены разные перечни таких ограничений в зависимости от видов или характеристик объектов и (или) территорий, в отношении которых устанавливаются зоны с особыми условиями использования территорий.

Вместе с тем, изменение одного вида разрешенного использования земельных участков и объектов капитального строительства на другой вид такого использования осуществляется в соответствии с градостроительным регламентом при условии соблюдения требований технических регламентов.

Приложение
к градостроительным регламентам

**Градостроительные ограничения сельского поселения Никольское
Шекснинского муниципального района Вологодской области**

I. Карта градостроительных ограничений сельского поселения Никольское
Шекснинского муниципального района Вологодской области



II. В целях обеспечения благоприятной среды жизнедеятельности, защиты территории от негативного воздействия природного и техногенного характера, предотвращения загрязнения водных ресурсов устанавливаются следующие зоны с особыми условиями использования территории¹:

- 1) охранная зона объектов электроэнергетики (объектов электросетевого хозяйства и объектов по производству электрической энергии);
- 2) придорожные полосы автомобильных дорог;
- 3) охранная зона трубопроводов (газопроводов, нефтепроводов и нефтепродуктопроводов, аммиакопроводов);
- 4) водоохранная (рыбоохранная) зона;
- 5) прибрежная защитная полоса;
- 6) санитарно-защитная зона.
- 7) охранная зона пунктов государственной геодезической сети, государственной нивелирной сети и государственной гравиметрической сети.

1. Ограничения для зон с особыми условиями использования территории установлены в соответствии с действующими нормативами.

2. Ограничения, накладываемые на земельные участки зонами с особыми условиями использования территории, устанавливаются наряду с регламентами территориальных зон и являются по отношению к ним приоритетными.

¹ Статья 105 Земельного кодекса Российской Федерации.

Ограничения в использовании земельных участков и объектов капитального строительства в связи с установлением зон с особыми условиями использования

№	Вид зон	Ограничения в использовании земельных участков и объектов капитального строительства	Допускается или возможно в использовании земельных участков и объектов капитального строительства	Основание установления ограничений
1	2	3	4	5
1	Охранная зона объектов электроэнергетики (объектов электросетевого хозяйства и объектов по производству электрической энергии)	<p>В охранных зонах, установленных для объектов электросетевого хозяйства напряжением до 1000 вольт, запрещается:</p> <p>1) набрасывать на провода и опоры воздушных линий электропередачи посторонние предметы, а также подниматься на опоры воздушных линий электропередачи;</p> <p>2) размещать любые объекты и предметы (материалы) в пределах созданных в соответствии с требованиями нормативно-технических документов проходов и подъездов для доступа к объектам электросетевого хозяйства, а также проводить любые работы и возводить сооружения, которые могут препятствовать доступу к объектам электросетевого хозяйства, без создания необходимых для такого доступа проходов и подъездов;</p> <p>3) находиться в пределах огороженной территории и помещениях распределительных устройств и подстанций, открывать двери и люки распределительных устройств и подстанций, производить переключения и подключения в электрических сетях (указанное требование не</p>	<p>В пределах охранных зон при наличии письменного решения о согласовании сетевых организаций юридическим и физическим лицам разрешается:</p> <p>1) строительство, капитальный ремонт, реконструкция или снос зданий и сооружений;</p> <p>2) горные, взрывные, мелиоративные работы, в том числе связанные с временным затоплением земель;</p> <p>3) посадка и вырубка деревьев и кустарников;</p> <p>4) дноуглубительные, землечерпальные и погрузочно-разгрузочные работы, добыча рыбы, других водных животных и растений придонными орудиями лова, устройство водопоев, колка и заготовка льда (в охранных зонах подводных кабельных линий электропередачи);</p> <p>5) проход судов, у которых расстояние по вертикали от верхнего крайнего габарита с грузом или без груза до нижней точки провеса проводов переходов воздушных линий электропередачи через водоемы менее минимально допустимого расстояния, в том числе с учетом максимального</p>	<p>Постановление Правительства Российской Федерации от 24.02. 2009 № 160 «О порядке установления охранных зон объектов электросетевого хозяйства и особых условий использования земельных участков, расположенных в границах таких зон»</p>

1	2	3	4	5
		<p>распространяется на работников, занятых выполнением разрешенных в установленном порядке работ), разводить огонь в пределах охранных зон вводных и распределительных устройств, подстанций, воздушных линий электропередачи, а также в охранных зонах кабельных линий электропередачи;</p> <p>4) размещать свалки;</p> <p>5) производить работы ударными механизмами, сбрасывать тяжести массой свыше 5 тонн, производить сброс и слив едких и коррозионных веществ и горюче-смазочных материалов (в охранных зонах подземных кабельных линий электропередачи).</p> <p>В охранных зонах, установленных для объектов электросетевого хозяйства напряжением свыше 1000 вольт, помимо действий, предусмотренных пунктом выше запрещается:</p> <p>1) складировать или размещать хранилища любых, в том числе горюче-смазочных, материалов;</p> <p>2) размещать детские и спортивные площадки, стадионы, рынки, торговые точки, полевые станы, загоны для скота, гаражи и стоянки всех видов машин и механизмов, проводить любые мероприятия, связанные с большим скоплением людей, не занятых выполнением разрешенных в установленном порядке работ (в охранных</p>	<p>уровня подъема воды при паводке;</p> <p>6) проезд машин и механизмов, имеющих общую высоту с грузом или без груза от поверхности дороги более 4,5 метра (в охранных зонах воздушных линий электропередачи);</p> <p>7) земляные работы на глубине более 0,3 метра (на вспахиваемых землях на глубине более 0,45 метра), а также планировка грунта (в охранных зонах подземных кабельных линий электропередачи);</p> <p>8) полив сельскохозяйственных культур в случае, если высота струи воды может составить свыше 3 метров (в охранных зонах воздушных линий электропередачи);</p> <p>9) полевые сельскохозяйственные работы с применением сельскохозяйственных машин и оборудования высотой более 4 метров (в охранных зонах воздушных линий электропередачи) или полевые сельскохозяйственные работы, связанные с вспашкой земли (в охранных зонах кабельных линий электропередачи).</p> <p>В пределах охранных зон для объектов электросетевого хозяйства напряжением до 1000 вольт при наличии письменного решения о согласовании сетевых организаций юридическим и физическим лицам разрешается:</p> <p>1) размещать детские и спортивные</p>	

1	2	3	4	5
		<p>зонах воздушных линий электропередачи);</p> <p>3) использовать (запускать) любые летательные аппараты, в том числе воздушных змеев, спортивные модели летательных аппаратов (в охранных зонах воздушных линий электропередачи);</p> <p>4) бросать якоря с судов и осуществлять их проход с отданными якорями, цепями, лотами, волокушами и тралами (в охранных зонах подводных кабельных линий электропередачи);</p> <p>5) осуществлять проход судов с поднятыми стрелами кранов и других механизмов (в охранных зонах воздушных линий электропередачи)</p>	<p>площадки, стадионы, рынки, торговые точки, полевые станы, загоны для скота, гаражи и стоянки всех видов машин и механизмов, садовые, огородные земельные участки, объекты садоводческих, огороднических некоммерческих объединений, объекты жилищного строительства, в том числе индивидуального (в охранных зонах воздушных линий электропередачи);</p> <p>2) складировать или размещать хранилища любых, в том числе горюче-смазочных, материалов;</p> <p>3) устраивать причалы для стоянки судов, барж и плавучих кранов, бросать якоря с судов и осуществлять их проход с отданными якорями, цепями, лотами, волокушами и тралами (в охранных зонах подводных кабельных линий электропередачи)</p>	
2	Придорожные полосы автомобильных дорог	<p>В пределах придорожных полос автомобильных дорог федерального значения устанавливается особый режим использования земельных участков (частей земельных участков) в целях обеспечения требований безопасности дорожного движения, а также нормальных условий реконструкции, капитального ремонта, ремонта, содержания таких автомобильных дорог, их сохранности и с учетом перспектив их развития, который предусматривает, что в придорожных полосах федеральных автомобильных</p>	<p>Строительство, реконструкция в границах придорожных полос автомобильной дороги объектов капитального строительства, объектов, предназначенных для осуществления дорожной деятельности, объектов дорожного сервиса, установка рекламных конструкций, информационных щитов и указателей допускаются при наличии согласия в письменной форме владельца автомобильной дороги.</p>	<p>Федеральный закон от 08.11.2007 № 257-ФЗ «Об автомобильных дорогах и о дорожной деятельности в Российской Федерации и о внесении изменений в отдельные законодательные акты Российской Федерации»</p>

1	2	3	4	5
		<p>дорог общего пользования запрещается строительство капитальных сооружений, за исключением:</p> <ol style="list-style-type: none"> 1) объектов, предназначенных для обслуживания таких автомобильных дорог, их строительства, реконструкции, капитального ремонта, ремонта и содержания; 2) объектов Государственной инспекции безопасности дорожного движения Министерства внутренних дел Российской Федерации; 3) объектов дорожного сервиса, рекламных конструкций, информационных щитов и указателей; инженерных коммуникаций 		
3	<p>Охранная зона трубопроводов (газопроводов, нефтепроводов и нефтепродуктопроводов, аммиакопроводов)</p>	<p>В охранных зонах запрещается:</p> <ol style="list-style-type: none"> 1) перемещать, засыпать, повреждать и разрушать контрольно-измерительные и контрольно-диагностические пункты, предупредительные надписи, опознавательные и сигнальные знаки местонахождения магистральных газопроводов; 2) открывать двери и люки необслуживаемых усилительных пунктов на кабельных линиях связи, калитки ограждений узлов линейной арматуры, двери установок электрохимической защиты, люки линейных и смотровых колодцев, открывать и закрывать краны, задвижки, отключать и включать средства связи, энергоснабжения, устройства 	<p>В охранных зонах собственник или иной законный владелец земельного участка может производить полевые сельскохозяйственные работы и работы, связанные с временным затоплением орошаемых сельскохозяйственных земель, предварительно письменно уведомив собственника магистрального газопровода или организацию, эксплуатирующую магистральный газопровод.</p> <p>В охранных зонах с письменного разрешения собственника магистрального газопровода или организации, эксплуатирующей магистральный газопровод (далее - разрешение на производство работ),</p>	<p>Правила охраны магистральных трубопроводов, утвержденные Минтопэнерго Российской Федерации от 29.04.1992</p>

1	2	3	4	5
		<p>телемеханики магистральных газопроводов;</p> <p>3) устраивать свалки, осуществлять сброс и слив едких и коррозионно-агрессивных веществ и горюче-смазочных материалов;</p> <p>4) складировать любые материалы, в том числе горюче-смазочные, или размещать хранилища любых материалов;</p> <p>5) повреждать берегозащитные, водовыпускные сооружения, земляные и иные сооружения (устройства), предохраняющие магистральный газопровод от разрушения;</p> <p>6) осуществлять постановку судов и плавучих объектов на якорь, добычу морских млекопитающих, рыболовство придонными орудиями добычи (вылова) водных биологических ресурсов, плавание с вытравленной якорь-цепью;</p> <p>7) проводить дноуглубительные и другие работы, связанные с изменением дна и берегов водных объектов, за исключением работ, необходимых для технического обслуживания объекта магистрального газопровода;</p> <p>8) проводить работы с использованием ударно-импульсных устройств и вспомогательных механизмов, сбрасывать грузы;</p> <p>9) осуществлять рекреационную деятельность, кроме деятельности, предусмотренной Правилами, разводить</p>	<p>допускается:</p> <p>1) проведение горных, взрывных, строительных, монтажных, мелиоративных работ, в том числе работ, связанных с затоплением земель;</p> <p>2) осуществление посадки и вырубки деревьев и кустарников;</p> <p>3) проведение погрузочно-разгрузочных работ, устройство водопоев скота, колка и заготовка льда;</p> <p>4) проведение земляных работ на глубине более чем 0,3 метра, планировка грунта;</p> <p>5) сооружение запруд на реках и ручьях;</p> <p>6) складирование кормов, удобрений, сена, соломы, размещение полевых станов и загонов для скота;</p> <p>7) размещение туристских стоянок;</p> <p>8) размещение гаражей, стоянок и парковок транспортных средств;</p> <p>9) сооружение переездов через магистральные газопроводы;</p> <p>10) прокладка инженерных коммуникаций;</p> <p>11) проведение инженерных изысканий, связанных с бурением скважин и устройством шурфов;</p> <p>12) устройство причалов для судов и пляжей;</p> <p>13) проведение работ на объектах транспортной инфраструктуры, находящихся на территории охранной</p>	

1	2	3	4	5
		<p>костры и размещать источники огня;</p> <p>10) огораживать и перегораживать охранные зоны;</p> <p>11) размещать какие-либо здания, строения, сооружения, не относящиеся к объектам, указанным Правилах;</p> <p>12) осуществлять несанкционированное подключение (присоединение) к магистральному газопроводу</p>	<p>зоны;</p> <p>14) проведение работ, связанных с временным затоплением земель, не относящихся к землям сельскохозяйственного назначения</p>	
4	Водоохранная (рыбоохранная) зона	<p>Запрещаются:</p> <p>1) использование сточных вод для удобрения почв;</p> <p>2) размещение кладбищ, скотомогильников, мест захоронения отходов производства и потребления, радиоактивных, химических, взрывчатых, токсичных, отравляющих и ядовитых веществ;</p> <p>3) осуществление авиационных мер по борьбе с вредителями и болезнями растений;</p> <p>4) движение и стоянка транспортных средств (кроме специальных транспортных средств), за исключением их движения по дорогам и стоянки на дорогах и в специально оборудованных местах, имеющих твердое покрытие</p>	<p>Допускаются:</p> <p>проектирование, размещение, строительство, реконструкция, ввод в эксплуатацию, эксплуатация хозяйственных и иных объектов при условии оборудования таких объектов сооружениями, обеспечивающими охрану водных объектов от загрязнения, засорения и истощения вод в соответствии с водным законодательством и законодательством в области охраны окружающей среды</p>	Водный кодекс Российской Федерации
5	Прибрежная защитная полоса	<p>Наряду с наряду с ограничениями в водоохрана зоне запрещаются:</p> <p>1) распашка земель;</p> <p>2) размещение отвалов размываемых грунтов;</p> <p>3) выпас сельскохозяйственных</p>	-	Водный кодекс Российской Федерации

1	2	3	4	5
		животных и организация для них летних лагерей, ванн		
6	Санитарно-защитная зона	<p>Не допускается размещать использования земельных участков в целях:</p> <p>1) размещения жилой застройки, объектов образовательного и медицинского назначения, спортивных сооружений открытого типа, организаций отдыха детей и их оздоровления, зон рекреационного назначения и для ведения садоводства;</p> <p>2) размещения объектов для производства и хранения лекарственных средств, объектов пищевых отраслей промышленности, оптовых складов продовольственного сырья и пищевой продукции, комплексов водопроводных сооружений для подготовки и хранения питьевой воды, использования земельных участков в целях производства, хранения и переработки сельскохозяйственной продукции, предназначенной для дальнейшего использования в качестве пищевой продукции, если химическое, физическое и (или) биологическое воздействие объекта, в отношении которого установлена санитарно-защитная зона, приведет к нарушению качества и безопасности таких средств, сырья, воды и продукции в соответствии с установленными к ним требованиями.</p>		<p>Постановление Правительства Российской Федерации от 3 марта 2018 года № 222 «Об утверждении Правил установления санитарно-защитных зон и использования земельных участков, расположенных в границах санитарно-защитных зон»</p>
7	Охранная зона пунктов	В пределах границ охранных зон пунктов запрещается без письменного	-	Постановление Правительства РФ

1	2	3	4	5
	<p>государственной геодезической сети, государственной сети и государственной гравиметрической сети</p>	<p>согласования с территориальным органом осуществление видов деятельности и проведение работ, которые могут повлечь повреждение или уничтожение наружных знаков пунктов, нарушить неизменность местоположения специальных центров пунктов или создать затруднения для использования пунктов по прямому назначению и свободного доступа к ним, а именно:</p> <ol style="list-style-type: none"> 1) убирать, перемещать, засыпать или повреждать составные части пунктов; 2) проводить работы, размещать объекты и предметы, возводить сооружения и конструкции, которые могут препятствовать доступу к пунктам без создания необходимых для такого доступа проходов и подъездов; 3) осуществлять горные, взрывные, строительные, земляные (мелиоративные) и иные работы, которые могут привести к повреждению или уничтожению пунктов; 4) проводить работы, не обеспечивающие сохранность пунктов. <p>Без согласования с территориальным органом запрещается проведение следующих работ:</p> <ol style="list-style-type: none"> 1) снос объектов капитального строительства, на конструктивных элементах или в подвале которых размещены пункты; 2) капитальный ремонт помещений, в которых размещены гравиметрические 		<p>от 21 августа 2019 г. № 1080 «Об охранных зонах пунктов государственной геодезической сети, государственной нивелирной сети и государственной гравиметрической сети»</p>

1	2	3	4	5
		<p>пункты.</p> <p>Для подъезда (подхода) к пунктам и их охранным зонам могут дополнительно устанавливаться публичные сервитуты в порядке, предусмотренном земельным законодательством.</p>		