



ПРАВИТЕЛЬСТВО ВОЛОГОДСКОЙ ОБЛАСТИ

ПОСТАНОВЛЕНИЕ

От 20.09.2021

г. Вологда

№ 1103

Об утверждении генерального плана сельского поселения Мосеевское Тотемского муниципального района Вологодской области

В соответствии с Градостроительным кодексом Российской Федерации, законом области от 1 мая 2006 года № 1446-ОЗ «О регулировании градостроительной деятельности на территории Вологодской области», законом области от 15 декабря 2017 года № 4259-ОЗ «О перераспределении полномочий в области градостроительной деятельности между органами местного самоуправления муниципальных образований области и органами государственной власти области», постановлением Правительства области от 6 ноября 2012 года № 1321 «Об утверждении Порядка рассмотрения проектов схем территориального планирования двух и более субъектов Российской Федерации, имеющих общую границу с Вологодской областью, проектов схем территориального планирования субъектов Российской Федерации, имеющих общую границу с Вологодской областью, проектов документов территориального планирования муниципальных образований Вологодской области и подготовки по ним заключений» и постановлением Правительства области от 16 июля 2018 года № 645 «Об утверждении порядков подготовки и утверждения документов территориального планирования и градостроительного зонирования муниципальных образований области органами исполнительной государственной власти области»

Правительство области **ПОСТАНОВЛЯЕТ:**

1. Утвердить генеральный план сельского поселения Мосеевское Тотемского муниципального района Вологодской области в составе:

1.1 положения о территориальном планировании (в текстовой форме) (приложение 1);

1.2 карты планируемого размещения объектов местного значения поселения (приложение 2);

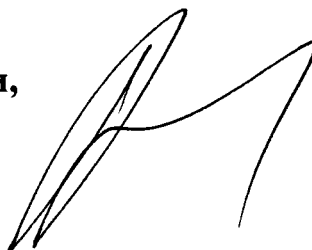
1.3 карты границ населенных пунктов, входящих в состав поселения (приложение 3);

1.4 карты функциональных зон поселения (приложение 4);

1.5 сведений о границах населенных пунктов, входящих в состав сельского поселения, в электронном виде (приложение 5).

2. Настоящее постановление вступает в силу по истечении десяти дней после дня его официального опубликования.

**По поручению Губернатора области
первый заместитель Губернатора области,
председатель Правительства области**



А.В. Кольцов

УТВЕРЖДЕН
постановлением
Правительства области
от 20.09.2021 № 1103
(приложение 1)

**Генеральный план
сельского поселения Мосеевское Тотемского
муниципального района
Вологодской области**

Положение о территориальном планировании

Вологда

СОДЕРЖАНИЕ

Введение	3
1. Мероприятия по территориальному планированию	4
2. Функциональное зонирование	5
3. Параметры функциональных зон, а также сведения о планируемых для размещения в них объектах федерального значения, объектах регионального значения, объектах местного значения, за исключением линейных объектов.....	8
4. Сведения о видах, назначении и наименованиях планируемых для размещения объектов местного значения поселения, городского округа, их основные характеристики, их местоположение (для объектов местного значения, не являющихся линейными объектами, указываются функциональные зоны), а также характеристики зон с особыми условиями использования территорий в случае, если установление таких зон требуется в связи с размещением данных объектов	11

Введение

Генеральный план сельского поселения Мосеевское Тотемского муниципального района Вологодской области (далее – генеральный план) является документом территориального планирования и определяет назначение территории исходя из совокупности социальных, экономических, экологических и иных факторов, в целях обеспечения устойчивого развития территории, развития инженерной, транспортной и социальной инфраструктур, обеспечения учета интересов граждан и их объединений, Российской Федерации, субъекта Российской Федерации – Вологодской области, муниципального образования.

Генеральный план выполнен в рамках исполнения государственного задания бюджетному учреждению Вологодской области «Региональный проектно-градостроительный центр» (далее - бюджетное учреждение) на 2020 год и плановый период 2021-2022 годы, утвержденного приказом Комитета градостроительства и архитектуры области от 15.01.2020 года № 8 и на основании приказа Комитета градостроительства и архитектуры области от 27.02.2020 года № 43 «О подготовке проекта генерального плана муниципального образования «Мосеевское» Тотемского муниципального района Вологодской области».

При подготовке генерального плана использованы данные с графической и семантической информацией о составе земель поселений Вологодской области в масштабе 1:10 000.

Генеральный план разработан на топографической основе, выполненной в масштабе 1:10 000.

Генеральный план сельского поселения является основным документом, определяющим долгосрочную стратегию его градостроительного развития и условия формирования среды жизнедеятельности.

Документы территориального планирования являются обязательными для органов государственной власти, органов местного самоуправления при принятии ими решений и реализации таких решений. Требования к содержанию и составу генерального плана установлены статьей 23 Градостроительного кодекса

Российской Федерации.

Генеральный план содержит:

положение о территориальном планировании;

карту планируемого размещения объектов местного значения поселения;

карту границ населенных пунктов, входящих в состав поселения;

карту функциональных зон поселения.

Приложение к генеральному плану содержит:

а) материалы по обоснованию генерального плана в текстовой форме;

б) материалы по обоснованию генерального плана в виде карт:

карту современного использования территории поселения;

карту границ территорий, подверженных риску возникновения чрезвычайных ситуаций природного и техногенного характера;

карту объектов, территорий и зон, которые оказали влияние на установление функциональных зон и планируемое размещение объектов местного значения поселения, или объектов федерального значения, объектов регионального значения, объектов местного значения муниципального района;

в) сведения о границах населенных пунктов, входящих в состав поселения.

Описание и отображение объектов местного значения в генеральном плане в электронном виде осуществлялись в соответствии с требованиями, установленными приказом Министерства экономического развития Российской Федерации от 9 января 2018 года № 10 «Об утверждении требований к описанию и отображению в документах территориального планирования объектов федерального значения, объектов регионального значения, объектов местного значения».

Исходный год проектирования – 2020.

Генеральный план разработан на период до 2045 года¹.

1. Мероприятия по территориальному планированию

Согласно структуры пространственного каркаса Вологодской области

¹ Период установлен приказом Комитета градостроительства и архитектуры области.

территория сельского поселения относится к макроне «Тотемская». Основными видами экономической деятельности являются: растениеводство и животноводство, производство пищевых продуктов, лесозаготовки, деятельность туристических агентств и прочих организаций, предоставляющих услуги в сфере туризма, обработка древесины и производство изделий из дерева и пробки, кроме мебели.

В границах макроне можно выделить основную точки роста – д. Мосеево и д. Великий Двор

На территории сельского поселения расположено 27 населенных пункта.

Генеральным планом предусмотрено развитие территорий населенных пунктов для комфортного проживания населения в количестве 690 человек, с нормативным обеспечением объектами социально-культурного и инженерного обслуживания.

Определение территорий, предлагаемых к включению в границы населенных пунктов, основано на сложившейся планировочной структуре сельского поселения и размещение объектов капитального строительства жилого, общественного, коммерческого, делового и социального назначения, с учетом фактического использования территории, а также расчетных показателей потребности в территориях различного назначения, предусмотренных Региональными нормативами градостроительного проектирования и Местными нормативами градостроительного проектирования.

2. Функциональное зонирование

Функциональные зоны - это зоны, для которых документами территориального планирования определены границы и функциональное назначение¹.

Утверждение в документах территориального планирования границ функциональных зон не влечет за собой изменение правового режима земель,

¹ Пункт 5 статьи 1 Градостроительного кодекса Российской Федерации.

находящихся в границах указанных зон¹.

Параметры функциональных зон, а также сведения о планируемых для размещения в них объектах федерального значения, объектах регионального значения, объектах местного значения, за исключением линейных объектов, включены в Положение о территориальном планировании².

Границы и описание функциональных зон с указанием планируемых для размещения в них объектов местного значения, отображены на картах планируемого размещения объектов местного значения поселения и функциональных зон поселения³.

В соответствии с пунктом 4.3 СП 42.13330.2016⁴ в документах территориального планирования муниципальных образований необходимо предусматривать рациональную очередность их развития. При этом необходимо определять перспективы развития поселений за пределами расчетного срока, включая принципиальные решения по территориальному развитию, функциональному зонированию, планировочной структуре, инженерно-транспортной инфраструктуре, рациональному использованию природных ресурсов и охране окружающей среды.

При территориальном планировании и планировке муниципальных образований необходимо зонировать их территорию с установлением видов основного функционального использования, а также других ограничений на использование территории для осуществления градостроительной деятельности (пункт 4.8 СП 42.13330.2016).

Функциональное зонирование и баланс территории населенных пунктов, входящих в состав сельского поселения, осуществлены с учетом Региональных нормативов градостроительного проектирования Вологодской области и Местных нормативов градостроительного проектирования.

¹ Часть 12 статьи 9 Градостроительного кодекса Российской Федерации.

² Пункт 2 части 4 статьи 23 Градостроительного кодекса Российской Федерации

³ Пункты 2, 4 части 3 статьи 23 Градостроительного кодекса Российской Федерации

⁴ СП 42.13330.2016. Свод правил. Градостроительство. Планировка и застройка городских и сельских поселений. Актуализированная редакция СНиП 2.07.01-89*.

Границы функциональных зон могут устанавливаться по¹:

линиям магистралей, улиц, проездов, разделяющим транспортные потоки противоположных направлений;

красным линиям;

границам населенных пунктов в пределах сельского поселения;

границам сельского поселения;

естественным границам природных объектов;

иным границам.

Границы функциональных зон в генеральном плане определены с учетом границ сельского поселения, естественных границ природных объектов и границ земельных участков.

Территории общего пользования, занятые проездами, небольшими по площади коммунальными зонами, объектами историко-культурного наследия и другими незначительными по размерам объектами отдельно не выделяются, входят в состав различных функциональных зон.

На карте функциональных зон сельского поселения установлены следующие функциональные зоны²:

№ п/п	Функциональная зона / виды застройки
1.	Жилая и общественно-деловая зона
2.	Производственные зоны:
	производственная;
	коммунально-складская
3	Зона рекреационного назначения:
	территории для туризма и отдыха;
4.	Зоны сельскохозяйственного использования:
	сельскохозяйственные объекты (производственная зона);
	крестьянские (фермерские) хозяйства

¹ Пункт 21.4 Региональных нормативов градостроительного проектирования Вологодской области

² Пункт 21.2 Региональных нормативов градостроительного проектирования области.

5.	Зона инженерной инфраструктуры:
	объекты инженерной инфраструктуры
6.	Зоны специального назначения:
	складирование и захоронение отходов;
	ритуального назначения.

3. Параметры функциональных зон, а также сведения о планируемых для размещения в них объектах федерального значения, объектах регионального значения, объектах местного значения, за исключением линейных объектов

Основными параметрами функциональных зон, на территории сельского поселения, приняты показатели с учетом установленных в пункте 9.8. Методических рекомендаций по разработке проектов генеральных планов поселений и городских округов¹.

Все предельные значения расчетных показателей минимально допустимого уровня обеспеченности объектами местного значения и максимально допустимого уровня территориальной доступности таких объектов для населения муниципальных образований, приняты в соответствии с частью 2 тома I Региональных нормативов градостроительного проектирования области.

¹ Утверждены приказом Министерства регионального развития России от 26.05.2011 № 244.

Таблица 3.1

№	Описание параметров функциональной зоны	Функциональные зоны						
		Зона рекреационного назначения	Жилая и общественно-деловая зона		Производственные зоны		Зоны сельскохозяйственного использования	Зоны специального назначения
			Жилая зона	Общественно-деловая зона	Промышленная	Коммунально - складская		
1	2	3	4	5	6	7	8	9
1	Максимально допустимый коэффициент застройки зоны	Участки сооружений и застройки в соотношении с зоной: -от 5% до 30 % в парках. - 2-5% в садах, - 0% в скверах	0,4 (в случае застройки малоэтажными и среднетажными жилыми домами); 0,3 (в случае застройки блокированными жилыми домами); 0,2 (в случае застройки индивидуальными жилыми домами)	1,0 (многофункциональная застройка) 0,8 (специализированная застройка)	0,8	0,6	-	На основании действующих нормативов и постановлений
2	Максимальный коэффициент плотности застройки		0,8 (в случае застройки малоэтажными и среднетажными жилыми домами); 0,6 (в случае застройки блокированными жилыми домами); 0,4 (в случае застройки индивидуальными жилыми домами)	3,0 (многофункциональная застройка) 2,4 (специализированная застройка)	2,4	1,8	-	На основании действующих нормативов и постановлений
3	Максимальная этажность застройки зоны	В соответствии с действующими нормативами	4 этажа (в случае застройки малоэтажными жилыми домами) 8 этажей (в случае застройки среднетажными жилыми домами)	3 этажа-дошкольные образовательные учреждения 4 этажа-общеобразовательные учреждения 5 этажей-предприятия торговли, бытового и коммунального обслуживания	По расчету	По расчету	1 этаж	1 этаж
4	Минимальная плотность	-	Не менее 40 чел./га (в случае застройки)	-	-	-	-	-

1	2	3	4	5	6	7	8	9
	населения		индивидуальными жилыми домами), Не менее 70 га /га (в случае застройки низкой зоны градостроительной ценности)					
5	Площадь зоны	250-450 кв.м/чел	До 3 этажей- 10-20 га От 4 до 8 этажей- 8 га Индивидуальное жилищное строительство- 40 га		25,0-200,0	25,0-200,0	1 -100 га	0,24 га 1000 человек (кладбища традиционного захоронения), но не более 40 га
6	Площадь озеленения	20-50 % в зависимости от типа застройки	40-60% 12 кв.м/чел. в сельском поселении		До 5 га 3 кв.м./раб. Более 5 га-10-15%	До 5 га 3 кв.м./раб. Более 5 га-10-15%	10-15% в зависимости от плотности застройки	На основании действующих нормативов и постановлений
7	Иные параметры							

* Параметры приведены без учета реконструкции и застроенных территорий.

4. Сведения о видах, назначении и наименованиях планируемых для размещения объектов местного значения поселения, городского округа, их основные характеристики, их местоположение (для объектов местного значения, не являющихся линейными объектами, указываются функциональные зоны), а также характеристики зон с особыми условиями использования территорий в случае, если установление таких зон требуется в связи с размещением данных объектов

Таблица 4.1

№ п/п	Наименование ¹ планируемых для размещения объектов местного значения	Вид (группа/ вид объекта строительства/ код), назначение планируемых для размещения объектов местного значения ²	Основные характеристики объектов местного значения	Местоположение объектов местного значения	Статус ³ объектов местного значения	Характеристики зон с особыми условиями использования территорий	Примечание
1	2	3	4	5	6	7	8
1.	Объекты электро-, тепло-, газо- и водоснабжения населения, водоотведения:						
1.1	Объекты электроснабжения						
1.1.1	Электрическая подстанция 10кВ, код 602040215		ТП №1 10/04кВ 1х63 кВА	д. Великий Двор	Планируемая к размещению	Охранная зона устанавливается вокруг поверхностей участка земли и воздушного пространства (на высоту, соответствующую высоте наивысшей точки подстанции), ограниченной вертикальными плоскостями, отстоящими от всех сторон ограждения подстанции по периметру на расстоянии 10 м в соответствии с Порядком установления охранных зон	
1.1.2	Электрическая подстанция 10кВ, код 602040215		ТП №2 10/04кВ 1х63 кВА	д. Часовное	Планируемая к размещению		
1.1.3	Электрическая подстанция 10кВ, код 602040215		ТП №3 10/04кВ 1х100 кВА	д. Мосеево	Планируемая к размещению		
1.1.4	Электрическая подстанция 10кВ, код 602040215		ТП №4 10/04кВ 2х100 кВА	к югу от д. Мосеево	Планируемая к размещению		

¹ В соответствии с Приказом Минэкономразвития России от 09.01.2018 № 10 (ред. от 09.08.2018) «Об утверждении Требований к описанию и отображению в документах территориального планирования объектов федерального значения, объектов регионального значения, объектов местного значения и о признании утратившим силу приказа Минэкономразвития России от 7 декабря 2016 года № 793» (далее – Приказ Минэкономразвития России от 09.01.2018 № 10).

² В соответствии с Приказом Минстроя России от 10.07.2020 № 374/пр «Об утверждении классификатора объектов капитального строительства по их назначению и функционально-технологическим особенностям (для целей архитектурно-строительного проектирования и ведения единого государственного реестра заключений экспертизы проектной документации объектов капитального строительства)».

³ В соответствии с Приказом Минэкономразвития России от 09.01.2018 № 10.

1	2	3	4	5	6	7	8
						<p>объектов электросетевого хозяйства и особых условий использования земельных участков, расположенных в границах таких зон, утвержденным Постановлением Правительства Российской Федерации от 24.02.2009 № 160 (в ред. от 21.12.2018)</p>	
1.1.5	<p>Линии электропередачи 10 кВ, код 602040315</p>	<p>Электрические сети/ Сооружение воздушной линии электропередачи/16.5.1.17</p>	<p>ВЛ-10кВ №1</p>	<p>Сельское поселение Мосеевское</p>	<p>Планируемая к размещению</p>	<p>Охранная зона устанавливается вдоль воздушных линий электропередачи - в виде части поверхности участка земли и воздушного пространства (на высоту, соответствующую высоте опор воздушных линий электропередачи), ограниченной параллельными вертикальными плоскостями, отстоящими по обе стороны линии электропередачи от крайних проводов при неотклоненном их положении на следующем расстоянии 10м в соответствии с Порядком установления охранных зон объектов электросетевого хозяйства и особых условий использования земельных участков, расположенных в границах таких зон, утвержденным Постановлением Правительства Российской</p>	
1.1.6	<p>Линии электропередачи 10 кВ, код 602040315</p>	<p>Электрические сети/ Сооружение воздушной линии электропередачи/16.5.1.17</p>	<p>ВЛ-10кВ №2</p>	<p>Сельское поселение Мосеевское</p>	<p>Планируемая к размещению</p>		
1.1.7	<p>Линии электропередачи 10 кВ, код 602040315</p>	<p>Электрические сети/ Сооружение воздушной линии электропередачи/16.5.1.17</p>	<p>ВЛ-10кВ №3</p>	<p>Сельское поселение Мосеевское</p>	<p>Планируемая к размещению</p>		
1.1.8	<p>Линии электропередачи 10 кВ, код 602040315</p>	<p>Электрические сети/ Сооружение воздушной линии электропередачи/16.5.1.17</p>	<p>ВЛ-10кВ №4</p>	<p>Сельское поселение Мосеевское</p>	<p>Планируемая к размещению</p>	<p>электросетевого хозяйства и особых условий использования земельных участков, расположенных в границах таких зон, утвержденным Постановлением Правительства Российской</p>	

1	2	3	4	5	6	7	8
						Федерации от 24.02.2009 № 160 (в ред. от 21.12.2018)	
1.2	Объекты теплоснабжения						
1.2.1	Источник тепловой энергии, 40901	Тепловые сети/ Здание отопительной котельной/16.7.2.2	Существующая котельная на дровах	д. Мосеево	Планируемые к реконструкции. Перевод на газовый вид топлива	Санитарно-защитная зона устанавливается в соответствии с постановлением Правительства Российской Федерации от 03.03.2018 № 222. Размер Санитарно-защитной зоны устанавливается в каждом конкретном случае на основании расчетов рассеивания загрязнений атмосферного воздуха и физического воздействия на атмосферный воздух (шум, вибрация, ЭМП и др.), а также на основании результатов натурных исследований и измерений и рекомендуемые минимальные разрывы устанавливаются в соответствии п. 1 примечания в разделе 7.1.10 главы VII СанПиН 2.2.1/2.1.1.1200-03 ¹ и составляет не более 100 м	-
1.3	Объекты газоснабжения						
1.3.1	Пункт редуцирования газа (ПРГ),	Газораспределительные сети/ Здание или	Точное количество пунктов редуцирования	д. Середская	Планируемые к размещению	Охранная зона устанавливается в	-
1.3.2				д. Великий Двор			

¹ Постановление Главного государственного санитарного врача РФ от 25.09.2007 № 74 (ред. от 25.04.2014) «О введении в действие новой редакции санитарно-эпидемиологических правил и нормативов СанПиН 2.2.1/2.1.1.1200-03 «Санитарно-защитные зоны и санитарная классификация предприятий, сооружений и иных объектов».

1	2	3	4	5	6	7	8
1.3.3	код 602040514	сооружение газорегуляторного пункта/16.6.1.2	и необходимую часовую нагрузку определить при рабочем проектировании	д. Мосеево		соответствии СП 62.13330.2011* Газораспределительные системы. Актуализированная редакция СНиП 42-01-2002 (с изменениями № 1, 2) п. 6.2.2 таблица 5 вокруг отдельно стоящих газорегуляторных пунктов - в виде территории, ограниченной замкнутой линией, проведенной на расстоянии не более 15 метров от границ этих объектов	
1.3.4				д. Данилов Починок			
1.3.5				д. Часовое			
1.3.6	Газопровод распределительный высокого давления, код 602040601	Газораспределительные сети. Сооружение участка газопровода с подземной прокладкой/16.6.1.4	Распределительные газопроводы высокого давления к населенным пунктам. Диаметры газопроводов и точное местоположение определить при рабочем проектировании	д. Великий Двор, д. Мосеево, д. Часовое	Планируемые к размещению	Охранные зоны вдоль трасс распределительных газопроводов устанавливаются в соответствии с пунктом 7 Правил охраны газораспределительных сетей, утвержденных постановлением Правительства Российской Федерации от 20.11.2000 № 878 не более 3 м	-
1.4	Объекты водоснабжения						
1.4.1	Водопровод, код 602041202 Не отображены на карте ¹	Водопроводы/ Сооружение хозяйственно-питьевого водоснабжения и противопожарного водопровода/17.2.1.5	Определяется на последующих стадиях проектирования	д. Мосеево, д. Данилов Починок, д. Середская, д. Горка, д. Пелевиха	Планируемый к размещению	Санитарно-эпидемиологические требования к организации и эксплуатации зон санитарной охраны (далее - ЗСО) источников водоснабжения и водопроводов питьевого	Раздел 2.4 Положения о территориальном планировании Схемы территориального планирования Тотемского
1.4.2	Водопровод, код 602041202	Водопроводы/ Сооружение	Определяется на последующих стадиях		Планируемый к реконструкции		

¹ Местоположение проектируемых сетей водоснабжения и водоотведения определяется на последующих стадиях проектирования после проведения геологических и гидрогеологических исследований территории для обеспечения условий, обеспечивающих минимальные затраты на строительство.

1	2	3	4	5	6	7	8
	Не отображены на карте	хозяйственно-питьевого водоснабжения и противопожарного водопровода/17.2.1.5	проектирования			назначения определяются СанПиН 2.1.4.1110-02.	муниципального района ¹ : 1) Строительство новых сетей водопровода по всем развиваемым населенным пунктам и реконструкция старых сетей.
1.4.3	Водопроводные очистные сооружения, код 602041102	Объекты водоподготовки и очистки воды/Сооружения очистки воды для хозяйственно-питьевых целей/17.1.4.28	Определяется при подготовке к выполнению работ		Планируемый к размещению	Граница первого пояса ЗСО устанавливается на расстоянии не менее 50 м от водозабора. Границы второго и третьего поясов ЗСО определяются расчетами (СанПиН 2.1.4.1110-02). Ширину санитарно-защитной полосы следует принимать по обе стороны от крайних линий водопровода: а) при отсутствии грунтовых вод - не менее 10 м при диаметре водоводов до 1000 мм; б) при наличии грунтовых вод - не менее 50 м вне зависимости от диаметра водоводов. Граница первого пояса ЗСО водопроводных сооружений принимается на расстоянии: от стен запасных и регулирующих емкостей, фильтров и контактных осветлителей - не менее 30 м; от водонапорных башен - не менее 10 м; от остальных помещений	2) Провести химические анализы имеющейся воды в скважинах на соответствии ГОСТу по населенным пунктам и решить вопрос по очистке воды для использования ее в питьевых целях. Согласно п. 4 ч. 1 ст. 14 Федерального закона № 131-ФЗ ² .

¹ Схема территориального планирования Тотемского муниципального района, утвержденная Решением муниципального Собрания Тотемского муниципального района от 19.04.2011 № 487 (далее – СТП района).

² Федеральный закон от 06.10.2003 №131-ФЗ (ред. от 09.11.2020). «Об общих принципах организации местного самоуправления в Российской Федерации» (далее – Федеральный закон № 131-ФЗ).

1	2	3	4	5	6	7	8
						(отстойники, реагентное хозяйство, склад хлора, насосные станции и др.) - не менее 15 м.	
1.5	Объекты водоотведения						
1.5.1	Канализация самотечная, код 602041401 Не отображены на карте*	Канализационные сети/Сооружение сети канализации населенного пункта/17.3.4.2	Определяется на последующих стадиях проектирования	д. Мосеево, д. Данилов Починок, д. Середская	Планируемый к размещению	Санитарно-защитная зона устанавливается в соответствии с постановлением Правительства Российской Федерации от 03.03.2018 № 222. Размер санитарно-защитной зоны (далее - СЗЗ) для очистных сооружений канализации принимается в соответствии с требованиями СанПиН 2.2.1/2.1.1.1200-03. Размер СЗЗ для ЛОСК равен 15 метров от границ площадки очистных сооружений.	Раздел 1 Положения о территориальном планировании СТП Вологодской области ¹ : д. Мосеево – строительство ОСК. Раздел 2.4 Положения о территориальном планировании СТП района: 1) Строительство очистных сооружений полной биологической очистки по центральным усадьбам; 2) д. Мосеево – строительство
1.5.2	Очистные сооружения (КОС), код 602041301	Объекты водоочистки/Сооружение биологической очистки сточных вод/17.4.1.17	локальные очистные сооружения-1 Q= 120,0 куб. м/сут	д. Мосеево	Планируемый к размещению		
			локальные очистные сооружения-2 Q = 50,0 куб. м/сут	д. Данилов Починок			
			локальные очистные сооружения-3 Q = 50,0 куб. м/сут	д. Середская			

¹ Постановление Правительства Вологодской области от 12.05.2009 № 750 (ред. от 07.09.2020) «Об утверждении схемы территориального планирования Вологодской области» (далее – СТП области).

1	2	3	4	5	6	7	8
							ОСК. Согласно п. 4 ч. 1 ст. 14 Федерального закона № 131- ФЗ ¹ .
2.	Автомобильные дороги местного значения:						
2.1	-						
3.	Объекты социальной инфраструктуры, находящиеся в муниципальной собственности:						
3.1	Объект культурно-досугового (клубного) типа, код 602010202	Клубы, центры культуры и искусств /Здание клуба/21.2.3.7	Реконструкция здания дома культуры с расширением на 23 зрительских места	д.Мосеево	Планируемый к реконструкции	-	
3.2	Специализированные коллективные средства размещения, Код 602010602	Базы отдыха/ Здание туристической базы/ 28.3.3.1; Прочие виды объектов, не включенные в другие группы/ Прочие объекты/ 28.3.99.1; Жилые объекты для временного проживания/ Здание гостиницы/ 19.1.1.2	База отдыха охотника и рыбака: 4 гостевых дома на 28 мест (по 7 мест),	д.Мосеево	Планируемый к размещению	-	
4	Объекты образования, находящиеся в муниципальной собственности:						
4.1	Общеобразовательная организация, код 602010102	Объекты среднего образования/Здание начальной школы/26.1.1.8	Реконструкция здания школы с организацией группы дошкольного образования на 17 чел. и группы дополнительного образования детей на 6 мест, д. Мосеево	д.Мосеево	Реконструкция	-	
5.	Объекты производственной инфраструктуры:						
5.1	Предприятие по разведению молочного	Объекты предприятий по выращиванию	Территория 5,78 га для развития сельского	д. Мосеево 35:14:0201022:36	Планируемый к размещению	Санитарно-защитная зона устанавливается в	

¹ Федеральный закон от 06.10.2003 №131-ФЗ (ред. от 09.11.2020). «Об общих принципах организации местного самоуправления в Российской Федерации» (далее – Федеральный закон № 131-ФЗ).

1	2	3	4	5	6	7	8
	крупного рогатого скота, производство сырого молока, код 602020202	крупного рогатого скота, производству мяса, молока, выращиванию ремонтного молодняка/с 1.3.3.1 по 1.3.3.18.	хозяйства. Размещение объекта не выше III класса опасности. Ферма крупного рогатого скота на 600 голов (КРС доильным залом)			соответствии с постановлением Правительства Российской Федерации от 03.03.2018 № 222. Размер Санитарно-защитной зоны устанавливается и рекомендуемые минимальные разрывы устанавливаются в соответствии с главой VII СанПиН 2.2.1/2.1.1.1200-03 «Санитарно-защитные зоны и санитарная классификация предприятий, сооружений и иных объектов» и составляет не более 300 м	
5.2	Предприятие по разведению молочного крупного рогатого скота, производство сырого молока, код 602020202	Объекты предприятий по выращиванию крупного рогатого скота, производству мяса, молока, выращиванию ремонтного молодняка/с 1.3.3.1 по 1.3.3.18;	Территория 6,7 га для развития сельского хозяйства. Размещение объекта не выше IV класса опасности. Хозяйство с содержанием животных до 100 голов (телятник, кормоцех)	д. Мосеево	Планируемый к размещению	Санитарно-защитная зона устанавливается в соответствии с постановлением Правительства Российской Федерации от 03.03.2018 № 222. Размер Санитарно-защитной зоны устанавливается и рекомендуемые минимальные разрывы устанавливаются в соответствии с главой VII СанПиН 2.2.1/2.1.1.1200-03 «Санитарно-защитные зоны и санитарная классификация предприятий, сооружений и иных объектов» и составляет не более 100 м	
5.3	Станция технического	Прочие виды объектов,	Размещение объекта не	д. Мосеево	Планируемый к	Санитарно-защитная зона	

1	2	3	4	5	6	7	8	
	обслуживания, код 602030902	не включенные в другие группы/Прочие объекты/1.9.99.1	выше V класса опасности. Весы автомобильные 60т		размещению	устанавливается в соответствии с постановлением Правительства Российской Федерации от 03.03.2018 № 222. Размер Санитарно- защитной зоны устанавливается и рекомендуемые минимальные разрывы устанавливаются в соответствии с главой VII СанПиН 2.2.1/2.1.1.1200-03 «Санитарно-защитные зоны и санитарная классификация предприятий, сооружений и иных объектов» и составляет не более 50 м		
6.	Особо охраняемые природные территории местного значения:							
	-							
7.	Территории, подверженные риску возникновения чрезвычайных ситуаций природного и техногенного характера:							
	-							
8.	Объекты связи, общественного питания, торговли и бытового обслуживания:							
8.1	Непроизводственные объекты коммунально- бытового обслуживания и предоставления персональных услуг (далее - объект коммунально-бытовых и персональных услуг), код 602010806	Объекты общественного питания быстрого обслуживания и на вынос/ Здание кафе/ 19.2.2.4; Бани, душевые, сауны/ с 19.4.2.1 по 19.4.2.4; Ателье и салоны одежды/с 19.4.1.1 по 19.4.1.2; Прачечные, химчистки и мелкий ремонт одежды и обуви/ с 19.4.4.1 по 19.4.4.4, Парикмахерские/ с	Комплекс: (Кафе на 28 посадочных мест; Баня на 4 помывочных места; Бытовое обслуживание на 4 рабочих места; Спортзал на 55,0 кв. м площади пола зала), д. Мосеево	д. Мосеево	Планируемый к размещению	-		

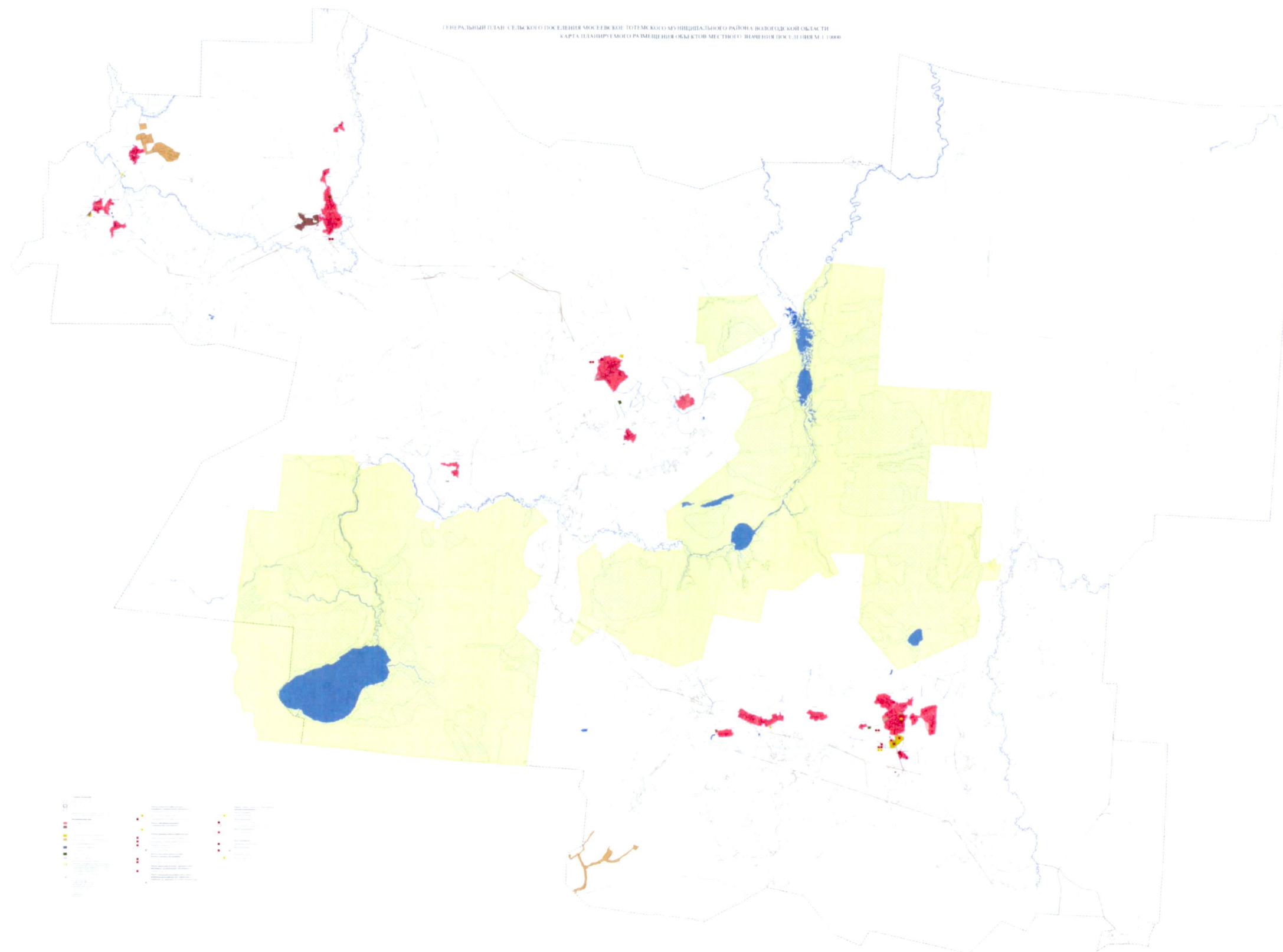
1	2	3	4	5	6	7	8
		19.4.6.1 по 19.4.6.2; Салоны красоты/с 19.4.7.1 по 19.4.7.2; Прочие виды объектов, не включенные в другие группы/ Прочие объекты/ 19.4.99.1; Залы спортивные/ Здание зала спортивного крытого универсального/ 28.1.5.1; Залы спортивные/ Здание зала спортивного крытого специализированного/ 28.1.5.2.					
9.	Библиотеки поселения округа:						
	-						
10.	Объекты массового отдыха жителей поселения:						
10.1	Специализированные коллективные средства размещения, Код 602010602	Базы отдыха/ Здание туристической базы/ 28.3.3.1; Прочие виды объектов, не включенные в другие группы/ Прочие объекты/ 28.3.99.1; Жилые объекты для временного проживания/ Здание гостиницы/ 19.1.1.2	База отдыха охотника рыбака: 4 гостевых дом на 28 мест (по 7 мест),	д.Мосеево	Планируемый к размещению	-	
11.	Объекты физической культуры и массового спорта, находящиеся в муниципальной собственности:						
11.1	Спортивное сооружение, код 602010302	Площадки спортивные/ с 28.1.15.1 по 28.1.15.3	0,62 га	д.Мосеево	Планируемый к размещению	-	
12.	Объекты, необходимые для размещения архивных фондов поселения:						
	-						
13.	Объекты организаций ритуальных услуг и места захоронения, расположенные или планируемые к размещению на территории поселения:						
	-						
14.	Территории лечебно-оздоровительных местностей и курортов местного значения:						
	-						

1	2	3	4	5	6	7	8
15	Объекты в иных областях:						
	-						

При реализации мероприятий и при строительстве объектов необходимо учесть следующее: объектом государственной экологической экспертизы федерального уровня является проектная документация объектов капитального строительства, относящихся в соответствии с законодательством в области охраны окружающей среды, к объектам I категории, (вступающих в силу с 01.01.2019 года части 7.5 статьи 11 Федерального закона «Об экологической экспертизе» от 23.11.1995 № 174-ФЗ.

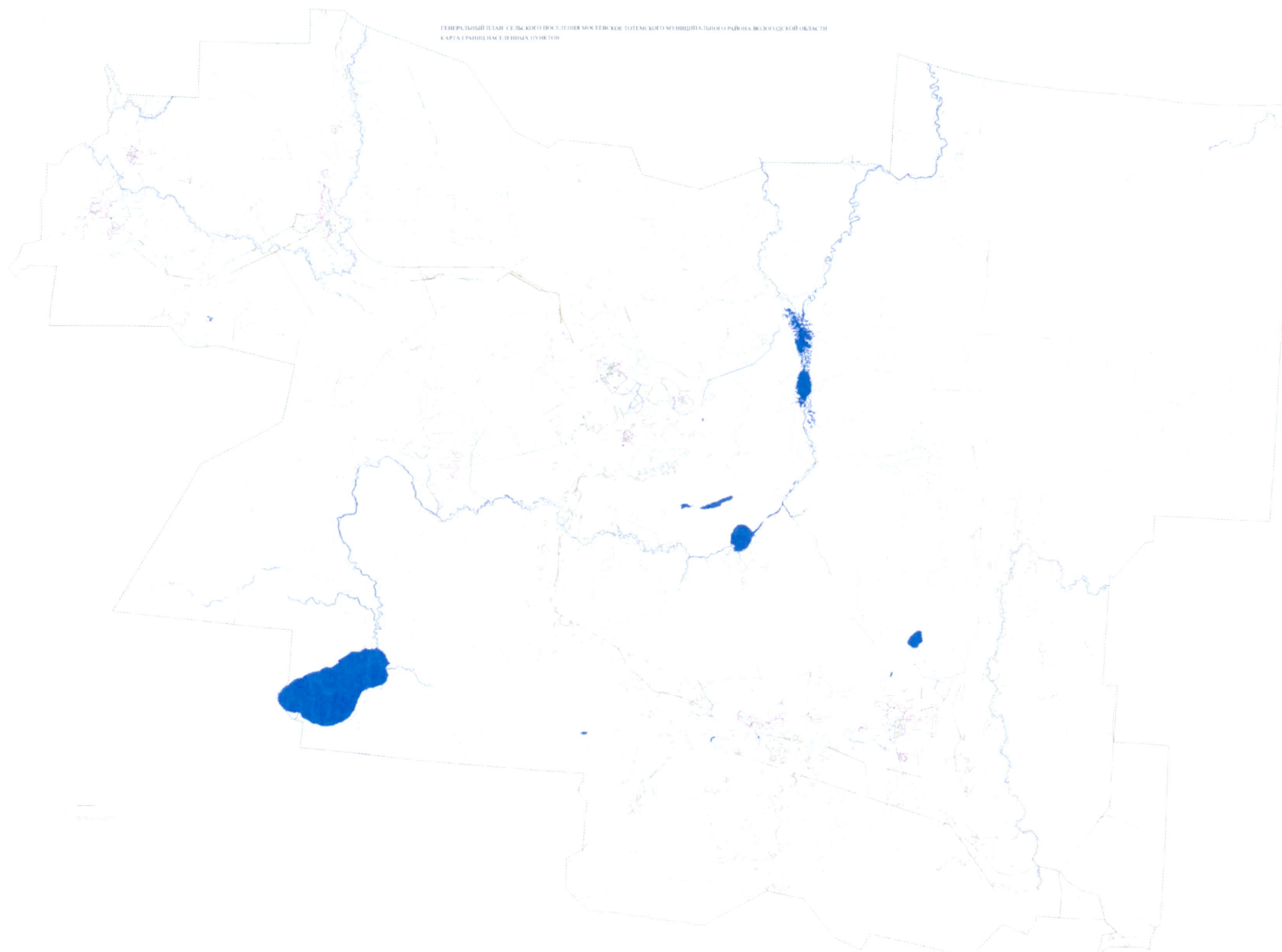
УТВЕРЖДЕНА
постановлением
Правительства области
от 20.09.2021 № 1103
(приложение 2)

1.2. Карта планируемого размещения объектов местного значения поселения



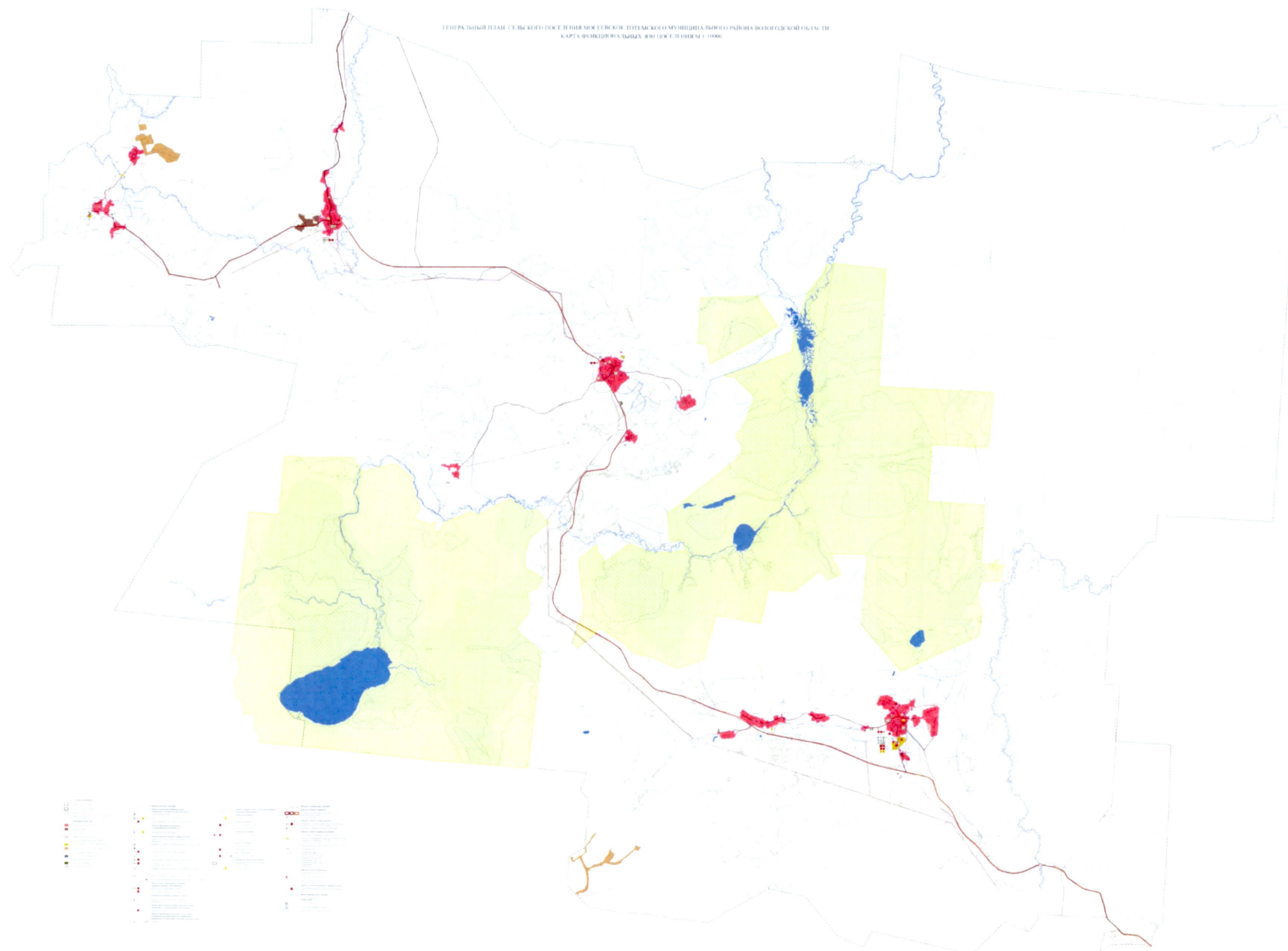
УТВЕРЖДЕНА
постановлением
Правительства области
от 20.09.2021 № 1103
(приложение 3)

1.3. Карта границ населенных пунктов, входящих в состав поселения



УТВЕРЖДЕНА
постановлением
Правительства области
от 20.09.2021 № 1103
(приложение 4)

1.4. Карта функциональных зон поселения



УТВЕРЖДЕНЫ
постановлением
Правительства области
от 20.09.2021 № 1103
(приложение 5)

Сведения о границах населенных пунктов
(на электронном носителе)

Сведения о границах населенных пунктов в соответствии с частью 5¹ статьи 23 Градостроительного кодекса Российской Федерации и частью 18¹ статьи 32 Федерального закона от 13 июля 2015 года № 218-ФЗ «О государственной регистрации недвижимости» содержат графическое описание местоположения границ территориальных зон, перечень координат характерных точек этих границ в системе координат и выполнены в виде электронного документа (XML-файла), подлежащего передаче в Единый государственный реестр недвижимости.