



# ПРАВИТЕЛЬСТВО ВОЛОГОДСКОЙ ОБЛАСТИ

## ПОСТАНОВЛЕНИЕ

От 14.09.2020

г. Вологда

№ 1120

### Об утверждении правил землепользования и застройки Богородского сельского поселения Усть-Кубинского муниципального района Вологодской области

В соответствии с Градостроительным кодексом Российской Федерации, Федеральным законом от 6 октября 2003 года № 131-ФЗ «Об общих принципах организации местного самоуправления в Российской Федерации», законами области от 1 мая 2006 года № 1446-ОЗ «О регулировании градостроительной деятельности на территории Вологодской области», от 15 декабря 2017 года № 4259-ОЗ «О перераспределении полномочий в области градостроительной деятельности между органами местного самоуправления муниципальных образований области и органами государственной власти области», постановлением Правительства области от 16 июля 2018 года № 645 «Об утверждении порядков подготовки и утверждения документов территориального планирования и градостроительного зонирования муниципальных образований области органами исполнительной государственной власти области»

Правительство области **ПОСТАНОВЛЯЕТ:**

1. Утвердить правила землепользования и застройки Богородского сельского поселения Усть-Кубинского муниципального района Вологодской области в составе:

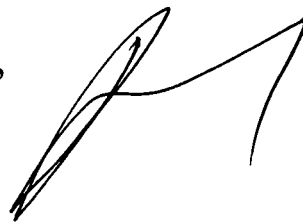
1.1 порядок применения правил землепользования и застройки и внесения в них изменений (приложение 1);

1.2 карта градостроительного зонирования Богородского сельского поселения Усть-Кубинского муниципального района Вологодской области (приложение 2);

1.3 градостроительные регламенты (приложение 3).

2. Настоящее постановление вступает в силу по истечении десяти дней после дня его официального опубликования.

**По поручению Губернатора области  
первый заместитель Губернатора области,  
председатель Правительства области**



**А.В. Кольцов**

УТВЕРЖДЕНЫ  
постановлением  
Правительства области  
от 14.09.2020 № 1120  
(приложение 1)

**ПРАВИЛА ЗЕМЛЕПОЛЬЗОВАНИЯ И ЗАСТРОЙКИ**  
**Богородского сельского поселения**  
**Усть-Кубинского муниципального района**  
**Вологодской области**

Порядок применения правил землепользования и застройки и  
внесения в них изменений

## СОДЕРЖАНИЕ

<b>СОДЕРЖАНИЕ .....</b>	<b>2</b>
Глава 1. Введение .....	3
Глава 2. Открытость и доступность информации о правилах землепользования и застройки .....	4
Глава 3. Состав Правил .....	4
<b>Раздел 2. Положения о регулировании градостроительного зонирования .....</b>	<b>6</b>
Глава 4. Полномочия органов государственной власти области в области землепользования и застройки.....	6
Глава 5. Полномочия органов местного самоуправления в области землепользования и застройки .....	6
<b>Раздел 3. Положения об изменении видов разрешенного использования земельных участков и объектов капитального строительства физическими и юридическими лицами .....</b>	<b>6</b>
Глава 6. Виды разрешенного использования земельных участков и объектов капитального строительства .....	6
Глава 7. Изменение видов разрешенного использования земельных участков и объектов капитального строительства физическими и юридическими лицами .....	7
Глава 8. Предоставление разрешения на условно разрешенный вид использования земельного участка или объекта капитального строительства .....	8
Глава 9. Предоставление разрешения на отклонение от предельных параметров разрешенного строительства, реконструкции объектов капитального строительства .....	8
<b>Раздел 4. Положения о подготовке документации по планировке территорий.....</b>	<b>9</b>
Глава 10. Подготовка документации по планировке территории .....	9
<b>Раздел 5. Положения о проведении общественных обсуждений или публичных слушаний по вопросам землепользования и застройки.....</b>	<b>11</b>
Глава 11. Общественные обсуждения или публичные слушания по вопросам землепользования и застройки ..	11
<b>Раздел 6. Положения о внесении изменений в правила землепользования и застройки .....</b>	<b>11</b>
Глава 12. Внесение изменений в Правила .....	11
<b>Раздел 7. Положения о регулировании иных вопросов землепользования и застройки.....</b>	<b>12</b>
Глава 13. Иные вопросы землепользования и застройки.....	12
Глава 14. Ответственность за нарушение Правил .....	12

## Раздел 1. Общие положения

### Глава 1. Введение

1.1. Правила землепользования и застройки Богородского сельского поселения Усть-Кубинского муниципального района Вологодской области (далее соответственно – правила землепользования и застройки, Правила; муниципальное образование) являются документом градостроительного зонирования, которым устанавливаются территориальные зоны, градостроительные регламенты, порядок применения такого документа и порядок внесения в данный документ изменений.

1.2. Правила разрабатываются в целях:

1) создания условий для устойчивого развития территорий муниципальных образований области, сохранения окружающей среды и объектов культурного наследия;

2) создания условий для планировки территорий муниципальных образований области;

3) обеспечения прав и законных интересов физических и юридических лиц, в том числе правообладателей земельных участков и объектов капитального строительства;

4) создания условий для привлечения инвестиций, в том числе путем предоставления возможности выбора наиболее эффективных видов разрешенного использования земельных участков и объектов капитального строительства.

1.3. Правила разработаны на основании приказа Комитета градостроительства и архитектуры области от 27 февраля 2019 года № 32, в соответствии с Градостроительным кодексом Российской Федерации, Земельным кодексом Российской Федерации, Федеральным законом от 06 октября 2003 года № 131-ФЗ «Об общих принципах организации местного самоуправления в Российской Федерации» (далее – Федеральный закон № 131-ФЗ), законами области от 1 мая 2006 года № 1446-ОЗ «О регулировании градостроительной деятельности на территории Вологодской области», от 15 декабря 2017 года № 4259-ОЗ «О перераспределении полномочий в области градостроительной деятельности между органами местного самоуправления муниципальных образований области и органами государственной власти области», приказом Министерства экономического развития Российской Федерации от 1 сентября 2014 года № 540 «Об утверждении классификаторов видов разрешенного использования земельных участков», постановлением Правительства области от 1 октября 2018 года № 856 «Об утверждении планов-графиков подготовки генеральных планов муниципальных образований области и правил землепользования и застройки поселений области», иными нормативными правовыми актами Российской Федерации, Вологодской области и муниципальными правовыми актами муниципального образования.

1.4. Правила разработаны с учетом генерального плана Богородского сельского поселения Усть-Кубинского муниципального района, утвержденного

решением Совета Богородского сельского поселения от 28 ноября 2013 года № 20, сведений из Единого государственного реестра недвижимости.

1.5. Правила подлежат применению на всей территории муниципального образования в границах, установленных законом области от 6 декабря 2004 года № 1125-ОЗ «Об установлении границ Усть-Кубинского муниципального района, границах и статусе муниципальных образований, входящих в его состав».

## **Глава 2. Открытость и доступность информации о правилах землепользования и застройки**

2.1. Настоящие Правила подлежат опубликованию в порядке, установленном для официального опубликования нормативных правовых актов Вологодской области, и размещаются в федеральной государственной информационной системе территориального планирования.

2.2. Физические и юридические лица имеют право участвовать в принятии решений по вопросам землепользования и застройки в соответствии с законодательством Российской Федерации.

## **Глава 3. Состав Правил**

3.1. Правила землепользования и застройки включают в себя:

- 1) порядок применения и внесения изменений в настоящие Правила;
- 2) карту градостроительного зонирования;
- 3) градостроительные регламенты.

3.2. К настоящим Правилам прилагаются сведения о границах территориальных зон (приложение к карте градостроительного зонирования) в виде электронного документа, подготовленные по форме, утвержденной приказом Министерства экономического развития Российской Федерации от 23 ноября 2018 года № 650 «Об установлении формы графического описания местоположения границ населенных пунктов, территориальных зон, особо охраняемых природных территорий, зон с особыми условиями использования территории, формы текстового описания местоположения границ населенных пунктов, территориальных зон, требований к точности определения координат характерных точек границ населенных пунктов, территориальных зон, особо охраняемых природных территорий, зон с особыми условиями использования территории, формату электронного документа, содержащего сведения о границах населенных пунктов, территориальных зон, особо охраняемых природных территорий, зон с особыми условиями использования территории, и о признании утратившими силу приказов Министерства экономического развития Российской Федерации от 23 марта 2016 года № 163 и от 4 мая 2018 года № 236», подлежащие передаче в орган регистрации прав.

3.3. На карте градостроительного зонирования устанавливаются границы зон и территорий в соответствии со статьями 34 и 35 Градостроительного кодекса Российской Федерации.

3.4. Градостроительным регламентом определяется правовой режим земельных участков, равно как всего, что находится над и под поверхностью земельных участков и используется в процессе их застройки и последующей

эксплуатации объектов капитального строительства. Градостроительные регламенты устанавливаются с учетом статьи 36 Градостроительного кодекса Российской Федерации.

3.5. В целях соблюдения требований части 5 статьи 30 и частей 8-10 статьи 33 Градостроительного кодекса Российской Федерации границы зон с особыми условиями использования территорий согласно сведений, содержащихся в Едином государственном реестре недвижимости (далее – ЕГРН), зоны, у которых приняты решения об их установлении, однако сведения о такой зоне отсутствуют в ЕГРН (часть 8 статьи 26 Федеральный закон от 03.08.2018 № 342-ФЗ «О внесении изменений в Градостроительный кодекс Российской Федерации и отдельные законодательные акты Российской Федерации»), зоны которые возникают в силу федерального закона (водоохранные (рыбоохранные) зоны, прибрежные защитные полосы, защитные зоны объектов культурного наследия) (часть 1 статьи 106 Земельного кодекса Российской Федерации), границы территорий объектов культурного наследия, границы территорий исторических поселений федерального и регионального значения (часть 5 статьи 30 Градостроительного кодекса Российской Федерации) отображаются на отдельной карте, являющейся приложением к настоящим Правилам:

карта градостроительных ограничений Богородского сельского поселения Усть-Кубинского муниципального района Вологодской области.

Указанная карта градостроительных ограничений, а также перечень зон с особыми условиями использования территории и ограничений в использовании земельных участков и объектов капитального строительства в связи с установлением зон с особыми условиями использования территории предусмотрены в Приложении к градостроительным регламентам.

Карта градостроительных ограничений также размещается в федеральной государственной информационной системе территориального планирования (ФГИС ТП) на сайте <https://fgistp.economy.gov.ru> в личном кабинете поселения.

3.6. Органом ответственным за размещение карты градостроительных ограничений в федеральной государственной информационной системе территориального планирования (далее – ФГИС ТП) является Комитет градостроительства и архитектуры области. Размещение карты градостроительных ограничений в ФГИС ТП осуществляется одновременно с размещением в указанной системе настоящих Правил.

3.7. Уточнение указанных в пункте 3.5 границ, устанавливаемых в соответствии с законодательством Российской Федерации, осуществляется Комитетом градостроительства и архитектуры области в соответствии с частями 8-10 статьи 33 Градостроительного кодекса Российской Федерации без утверждения изменений в настоящие Правила.

3.8. На территории поселения могут быть установлены и действовать ограничения, вступившие в силу с момента их установления уполномоченным органом либо в силу федерального закона, которые отсутствуют на карте градостроительных ограничений.

## **Раздел 2. Положения о регулировании градостроительного зонирования**

### **Глава 4. Полномочия органов государственной власти области в области землепользования и застройки**

4.1. К полномочиям Комитета градостроительства и архитектуры области (далее – Комитет) относятся:

- 1) принятие приказа по подготовке проекта правил землепользования и застройки и по внесению изменений в данный документ;
- 2) утверждение состава и порядка деятельности комиссии по подготовке проекта правил землепользования и застройки;
- 3) организация работы по подготовке проекта правил землепользования и застройки и по внесению изменений в данный документ в соответствии с Порядком подготовки и утверждения документов градостроительного зонирования муниципальных образований области органами исполнительной государственной власти области, утвержденным постановлением Правительства области от 16 июля 2018 года № 645;
- 4) обеспечение согласования проекта правил землепользования и застройки.

4.2. Утверждение правил землепользования и застройки муниципальных образований области осуществляется Правительством области.

### **Глава 5. Полномочия органов местного самоуправления в области землепользования и застройки**

5.1. К полномочиям органа местного самоуправления поселения и (или) муниципального района относятся полномочия в области градостроительной деятельности, не указанные в главе 4, в том числе по организации и проведению общественных обсуждений, публичных слушаний по проекту правил землепользования и застройки, организации деятельности комиссии по вопросам, предусмотренным статьями 39 и 40 Градостроительного кодекса Российской Федерации (далее – Комиссия), а также иные полномочия, в соответствии с Градостроительным кодексом Российской Федерации и уставом муниципального образования и (или) нормативными правовыми актами представительного органа муниципального образования.

## **Раздел 3. Положения об изменении видов разрешенного использования земельных участков и объектов капитального строительства физическими и юридическими лицами**

### **Глава 6. Виды разрешенного использования земельных участков и объектов капитального строительства**

6.1. Применительно к каждой территориальной зоне устанавливаются виды разрешенного использования земельных участков и объектов капитального строительства.



6.2. Установление основных видов разрешенного использования земельных участков и объектов капитального строительства является обязательным применительно к каждой территориальной зоне, в отношении которой устанавливается градостроительный регламент.

6.3. Разрешенное использование земельных участков и объектов капитального строительства может быть следующих видов:

- 1) основные виды разрешенного использования объектов недвижимости;
- 2) вспомогательные виды разрешенного использования, допустимые только в качестве дополнительных по отношению к основным видам разрешенного использования и условно разрешенным видам использования и осуществляемые совместно с ними;
- 3) условно разрешенные виды использования-виды разрешенного использования, для установления которых необходимо проведение общественных обсуждений или публичных слушаний.

## **Глава 7. Изменение видов разрешенного использования земельных участков и объектов капитального строительства физическими и юридическими лицами**

7.1. Изменение одного вида разрешенного использования земельных участков и объектов капитального строительства на другой вид такого использования осуществляется в соответствии с градостроительным регламентом при условии соблюдения требований технических регламентов.

7.2. Основные и вспомогательные виды разрешенного использования земельных участков и объектов капитального строительства правообладателями земельных участков и объектов капитального строительства, за исключением органов государственной власти, органов местного самоуправления, государственных и муниципальных учреждений, государственных и муниципальных унитарных предприятий, выбираются самостоятельно без дополнительных разрешений и согласований.

7.3. Решения об изменении одного вида разрешенного использования земельных участков и объектов капитального строительства, расположенных на землях, на которые действие градостроительных регламентов не распространяется или для которых градостроительные регламенты не устанавливаются, на другой вид такого использования принимаются в соответствии с федеральными законами.

7.4. Органы государственной власти и органы местного самоуправления обязаны направлять в федеральный орган исполнительной власти (его территориальные органы), уполномоченный Правительством Российской Федерации на осуществление государственного кадастрового учета, государственной регистрации прав, ведение Единого государственного реестра недвижимости и предоставление сведений, содержащихся в Едином государственном реестре недвижимости, документы (содержащиеся в них сведения) для внесения сведений в Единый государственный реестр недвижимости в случае принятия ими решений (актов) об установлении или изменении разрешенного использования земельного участка в порядке,

установленном Федеральным законом от 13 июля 2015 года № 218-ФЗ «О государственной регистрации недвижимости» (далее – Федеральный закон № 218-ФЗ).

## **Глава 8. Предоставление разрешения на условно разрешенный вид использования земельного участка или объекта капитального строительства**

8.1. Лицо, заинтересованное в получении разрешения на условно разрешенный вид использования земельного участка или объекта капитального строительства направляет заявление о предоставлении разрешения на условно разрешенный вид использования в Комиссию.

8.2. Проект решения о предоставлении разрешения на условно разрешенный вид использования подлежит рассмотрению на общественных обсуждениях или публичных слушаниях, проводимых в порядке, установленном статьей 5<sup>1</sup> Градостроительного кодекса Российской Федерации, с учетом положений статьи 39 Градостроительного кодекса Российской Федерации.

8.3. На основании заключения о результатах общественных обсуждений или публичных слушаний по проекту решения о предоставлении разрешения на условно разрешенный вид использования Комиссия осуществляет подготовку рекомендаций о предоставлении разрешения на условно разрешенный вид использования или об отказе в предоставлении такого разрешения с указанием причин принятого решения и направляет главе поселения.

8.4. Расходы, связанные с организацией и проведением общественных обсуждений или публичных слушаний по проекту решения о предоставлении разрешения на условно разрешенный вид использования, несет физическое или юридическое лицо, заинтересованное в предоставлении такого разрешения.

8.5. В случае если условно разрешенный вид использования земельного участка или объекта капитального строительства может оказать негативное воздействие на окружающую среду, общественные обсуждения или публичные слушания проводятся с участием правообладателей земельных участков и объектов капитального строительства, подверженных риску такого негативного воздействия.

8.6. В случае если условно разрешенный вид использования земельного участка или объекта капитального строительства включен в градостроительный регламент в установленном для внесения изменений в правила землепользования и застройки порядке после проведения общественных обсуждений или публичных слушаний по инициативе физического или юридического лица, заинтересованного в предоставлении разрешения на условно разрешенный вид использования, решение о предоставлении разрешения на условно разрешенный вид использования такому лицу принимается без проведения общественных обсуждений или публичных слушаний.

8.7. Физическое или юридическое лицо вправе оспорить в судебном порядке решение о предоставлении разрешения на условно разрешенный вид использования или об отказе в предоставлении такого разрешения.

## **Глава 9. Предоставление разрешения на отклонение от предельных**

## **параметров разрешенного строительства, реконструкции объектов капитального строительства**

9.1. Лицо, заинтересованное в получении разрешения на отклонение от предельных параметров разрешенного строительства, реконструкции объектов капитального строительства, направляет в Комиссию заявление о предоставлении такого разрешения.

9.2. Проект решения о предоставлении разрешения на условно разрешенный вид использования подлежит рассмотрению на общественных обсуждениях или публичных слушаниях, проводимых в порядке, установленном статьей 5<sup>1</sup> Градостроительного кодекса Российской Федерации, с учетом положений статьи 39 Градостроительного кодекса Российской Федерации, за исключением случая, если такое отклонение необходимо в целях однократного изменения одного или нескольких предельных параметров разрешенного строительства, реконструкции объектов капитального строительства, установленных градостроительным регламентом для конкретной территориальной зоны, не более чем на десять процентов.

9.3. На основании заключения о результатах общественных обсуждений или публичных слушаний по проекту решения о предоставлении разрешения на отклонение от предельных параметров разрешенного строительства, реконструкции объектов капитального строительства Комиссия осуществляет подготовку рекомендаций о предоставлении такого разрешения или об отказе в предоставлении такого разрешения с указанием причин принятого решения и направляет главе поселения.

9.4. Расходы, связанные с организацией и проведением общественных обсуждений или публичных слушаний по проекту решения о предоставлении разрешения на отклонение от предельных параметров разрешенного строительства, реконструкции объектов капитального строительства, несет физическое или юридическое лицо, заинтересованное в предоставлении такого разрешения.

9.5. Физическое или юридическое лицо вправе оспорить в судебном порядке решение о предоставлении разрешения на условно разрешенный вид использования или об отказе в предоставлении такого разрешения.

## **Раздел 4. Положения о подготовке документации по планировке территорий**

### **Глава 10. Подготовка документации по планировке территории**

10.1. Подготовка документации по планировке территории осуществляется в соответствии с главой 5 Градостроительного кодекса Российской Федерации.

10.2. Видами документации по планировке территории являются:

- 1) проект планировки территории;
- 2) проект межевания территории.

10.3. Подготовка графической части документации по планировке территории осуществляется в соответствии с системой координат используемой

для ведения единого государственного реестра недвижимости, с использованием цифровой топографической основы, требования к которым устанавливаются уполномоченным федеральным органом исполнительной власти.

10.4. Подготовка документации по планировке территории осуществляется в соответствии с материалами и результатами инженерных изысканий в случаях, если выполнение таких инженерных изысканий требуется в соответствии с Градостроительным кодексом Российской Федерации.

10.5. При подготовке документации по планировке территории до установления границ зон с особыми условиями использования территории учитываются размеры этих зон и ограничения по использованию территории в границах таких зон, которые устанавливаются в соответствии с законодательством Российской Федерации.

10.6. Применительно к территории, в границах которой не предусматривается осуществление деятельности по комплексному и устойчивому развитию территории, а также не планируется размещение линейных объектов, допускается подготовка проекта межевания территории без подготовки проекта планировки территории в целях, предусмотренных частью 2 статьи 43 Градостроительного кодекса Российской Федерации.

10.7. До вступления в силу в установленном порядке технических регламентов по размещению, проектированию, строительству и эксплуатации зданий, строений, сооружений в случае, если застроенные территории не разделены на земельные участки, границы земельных участков, на которых расположены многоквартирные дома, устанавливаются посредством подготовки проектов планировки территорий и проектов межевания территорий, которые утверждаются главой администрации района с соблюдением процедуры общественных обсуждений или публичных слушаний в соответствии со статьями 5<sup>1</sup> и 46 Градостроительного кодекса Российской Федерации. Не допускается требовать в указанном случае предоставление других документов для утверждения проектов планировки территорий, проектов межевания территорий<sup>1</sup>.

10.8. Утвержденная документация по планировке территории (проекты планировки территории и проекты межевания территории) подлежит опубликованию в порядке, установленном для официального опубликования, в течение семи дней со дня утверждения указанной документации и размещается на официальном сайте муниципального образования области (при наличии официального сайта муниципального образования) в сети «Интернет»<sup>2</sup>.

10.9. Органы местного самоуправления обязаны направлять в орган регистрации прав документы (содержащиеся в них сведения) для внесения сведений в Единый государственный реестр недвижимости в случае принятия ими решений (актов) об утверждении проекта межевания территории в порядке, установленном Федеральным законом № 218-ФЗ.

---

<sup>1</sup> часть 2 статьи 6 Федерального закона от 29.12.2004 № 191-ФЗ «О введении в действие Градостроительного кодекса Российской Федерации».

<sup>2</sup> часть 14 статьи 46 Градостроительного кодекса Российской Федерации.

## **Раздел 5. Положения о проведении общественных обсуждений или публичных слушаний по вопросам землепользования и застройки**

### **Глава 11. Общественные обсуждения или публичные слушания по вопросам землепользования и застройки**

11.1. В целях соблюдения права человека на благоприятные условия жизнедеятельности, прав и законных интересов правообладателей земельных участков и объектов капитального строительства по проектам правил землепользования и застройки, предусматривающим внесение изменений в указанные документы, проектам решений о предоставлении разрешения на условно разрешенный вид использования земельного участка или объекта капитального строительства, проектам решений о предоставлении разрешения на отклонение от предельных параметров разрешенного строительства, реконструкции объектов капитального строительства в соответствии с уставом Богородского сельского поселения или Усть-Кубинского муниципального района в соответствии с полномочиями и с учетом положений Градостроительного кодекса Российской Федерации проводятся общественные обсуждения или публичные слушания, за исключением случаев, предусмотренных Градостроительным кодексом Российской Федерации и другими федеральными законами.

11.2. Порядок проведения процедуры общественных обсуждений или публичных слушаний установлен статьями 5<sup>1</sup>, 31 Градостроительного кодекса Российской Федерации, Федеральным законом № 131-ФЗ и уставом Богородского сельского поселения или Усть-Кубинского муниципального района в соответствии с полномочиями.

## **Раздел 6. Положения о внесении изменений в правила землепользования и застройки**

### **Глава 12. Внесение изменений в Правила**

12.1. Подготовка предложений о внесении изменений в правила землепользования и застройки осуществляется на основании приказа Комитета.

12.2. Основаниями для рассмотрения вопроса о внесении изменений в правила землепользования и застройки являются случаи, предусмотренные статьей 33 Градостроительного кодекса Российской Федерации.

12.3. Внесение изменений в правила землепользования и застройки осуществляется в порядке, предусмотренном статьями 31 и 32 Градостроительного кодекса Российской Федерации, с учетом особенностей, установленных статьей 33 Градостроительного кодекса Российской Федерации, нормативными правовыми актами органов исполнительной государственной власти области в соответствии с Порядком подготовки и утверждения документов градостроительного зонирования муниципальных образований области органами исполнительной государственной власти области, утвержденным постановлением Правительства области от 16 июля 2018 года № 645.

## **Раздел 7. Положения о регулировании иных вопросов землепользования и застройки**

### **Глава 13. Иные вопросы землепользования и застройки**

13.1. Иные вопросы землепользования и застройки на территории сельского поселения регулируются законодательством Российской Федерации, нормативными правовыми актами органов исполнительной государственной власти области, муниципальными правовыми актами.

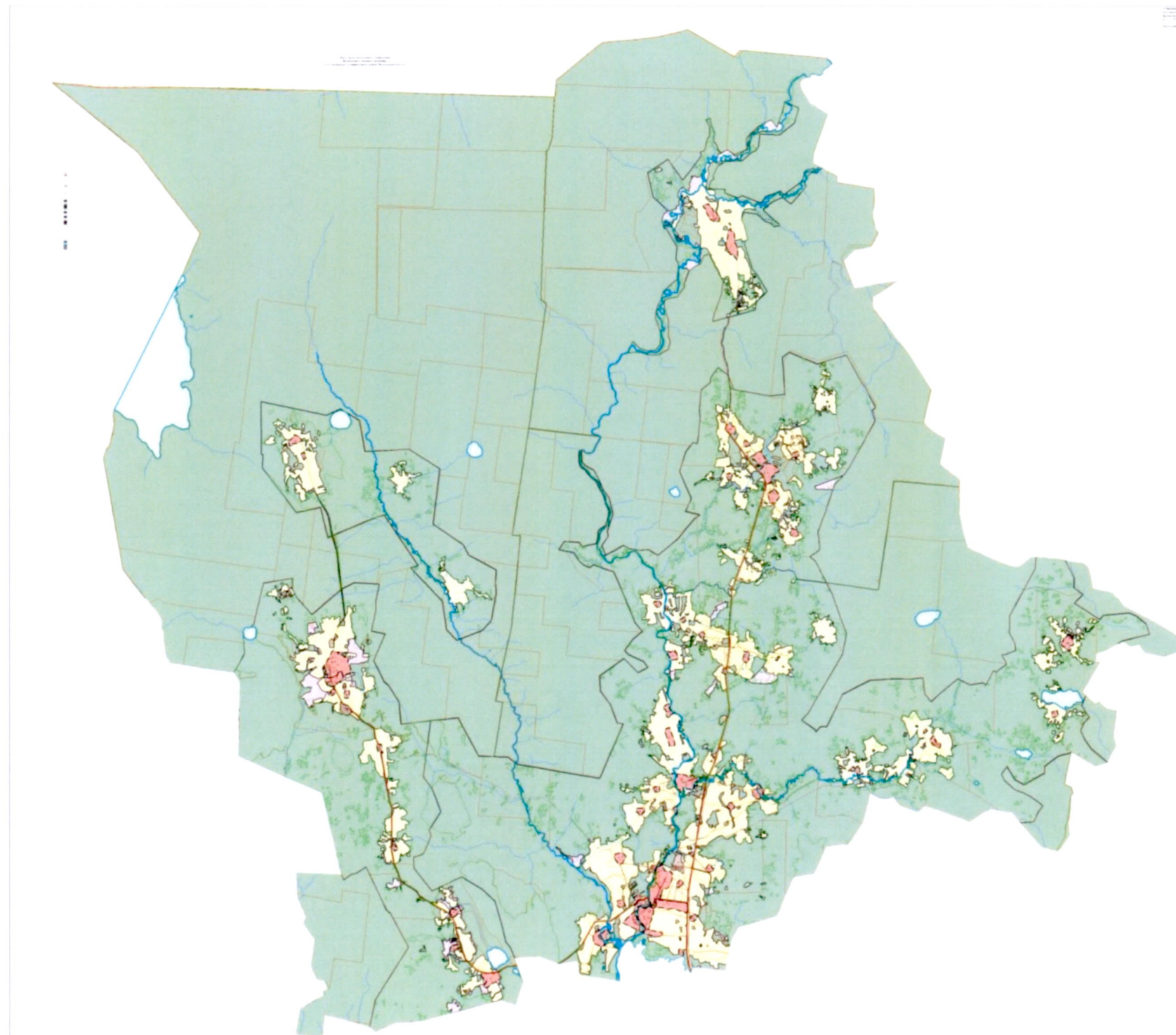
13.2. В случае отмены либо внесения изменений в нормативные правовые акты Российской Федерации, Вологодской области, настоящие Правила применяются в части, не противоречащей федеральному законодательству и нормативным правовым актам Вологодской области.

### **Глава 14. Ответственность за нарушение Правил**

14.1. Лица, виновные в нарушении законодательства о градостроительной деятельности, несут дисциплинарную, имущественную, административную, уголовную ответственность в соответствии с законодательством Российской Федерации.

УТВЕРЖДЕНА  
постановлением  
Правительства области  
от 14.09.2020 № 1120  
(приложение 2)

## Карта градостроительного зонирования Богородского сельского поселения Усть-Кубинского муниципального района Вологодской области



### Условные обозначения:

- Граница сельского поселения
- Граница населенного пункта
- Место допустимого размещения объекта
- Граница земельного участка, сведения о которой содержатся в Едином государственном реестре недвижимости на 26.07.2019
- Граница объекта капитального строительства, сведения о которой содержатся в Едином государственном реестре недвижимости на 26.07.2019
- Граница Усть-Кубинского лесничества в Вологодской области, сведения о которой содержатся в ЕГРН на 26.07.2019

### Территориальные зоны:

#### Зона населенного пункта

- Зона населенного пункта

#### Производственная зона

- Производственная зона
- Коммунальная зона

#### Зона сельскохозяйственного использования

- Зона сельскохозяйственного производства

#### Зона рекреационного назначения

- Рекреационная зона

#### Зона специального назначения

- Зона кладбищ
- Зона размещения коммунальных отходов

### Действие градостроительного регламента не распространяется на

- Линия электропередачи
- Линия связи
- Автомобильная дорога

### Земельные участки, на которые градостроительные регламенты не устанавливаются

- Земли лесного фонда
- Земли, покрытые поверхностными водами
- Земли запаса
- Сельскохозяйственные угодья

**Сведения о границах территориальных зон**  
(на электронном носителе)

Сведения о границах территориальных зон в соответствии с частью 6.1 статьи 30 Градостроительного кодекса Российской Федерации и частью 18.1 статьи 32 Федерального закона от 13.07.2015 № 218-ФЗ «О государственной регистрации недвижимости» содержат графическое описание местоположения границ территориальных зон, перечень координат характерных точек этих границ в системе координат и выполнены в виде электронного документа (XML-файла), подлежащего передаче в Единый государственный реестр недвижимости.



УТВЕРЖДЕНЫ  
постановлением  
Правительства области  
от 14.09.2020 № 1120  
(приложение 3)

**ПРАВИЛА ЗЕМЛЕПОЛЬЗОВАНИЯ И ЗАСТРОЙКИ  
Богородского сельского поселения  
Усть-Кубинского муниципального района  
Вологодской области**

Градостроительные регламенты

## СОДЕРЖАНИЕ

Глава 1. Градостроительные регламенты в установленных территориальных зонах.....	3
Зона населенного пункта .....	4
Территориальная зона – «ЗН» - зона населенного пункта.....	4
Предельные размеры земельных участков и предельные параметры разрешенного строительства, реконструкции объектов капитального строительства, расположенной в территориальной зоне «ЗН» с установленным видом разрешенного использования .....	50
Производственная зона.....	64
Территориальная зона - «ПР» – производственная зона.....	65
Территориальная зона – «ПК» – коммунальная зона .....	80
Предельные размеры земельных участков и предельные параметры разрешенного строительства, реконструкции объектов капитального строительства, расположенных в территориальных зонах «ПР», «ПК» с установленным видом разрешенного использования .....	92
Зона сельскохозяйственного использования.....	100
Территориальная зона – «СХП» – зона сельскохозяйственного производства.....	100
Предельные размеры земельных участков и предельные параметры разрешенного строительства, реконструкции объектов капитального строительства, расположенной в территориальной зоне «СХП» с установленным видом разрешенного использования .....	117
Зона рекреационного назначения .....	124
Территориальная зона – «РЗ» – рекреационная зона .....	124
Предельные размеры земельных участков и предельные параметры разрешенного строительства, реконструкции объектов капитального строительства, расположенной в территориальной зоне «РЗ» с установленным видом разрешенного использования .....	136
Зона специального назначения .....	140
Территориальная зона – «КЛ» – зона кладбищ.....	140
Территориальная зона – «ТКО» – зона размещения коммунальных отходов... ..	142
Предельные размеры земельных участков и предельные параметры разрешенного строительства, реконструкции объектов капитального строительства, расположенных в территориальных зонах «КЛ», «ТКО» с установленным видом разрешенного использования .....	143
Глава 2. Ограничения использования земельных участков и объектов капитального строительства .....	145

## Глава 1. Градостроительные регламенты в установленных территориальных зонах

Порядок установления территориальных зон определен статьей 34 Градостроительного кодекса Российской Федерации. На карте градостроительного зонирования установлены следующие виды территориальных зон.

Кодовые обозначения территориальных зон	Наименование территориальных зон
<b>Зона населенного пункта</b>	
ЗН	Зона населенного пункта
<b>Производственная зона</b>	
ПР	Производственная зона
ПК	Коммунальная зона
<b>Зона сельскохозяйственного использования</b>	
СХП	Зона сельскохозяйственного производства
<b>Зона рекреационного назначения</b>	
РЗ	Рекреационная зона
<b>Зона специального назначения</b>	
КЛ	Зона кладбищ
ТКО	Зона размещения коммунальных отходов

Смена вида разрешенного использования осуществляется с учетом соответствия требованиям технических регламентов, предельным параметрам разрешенного строительства и реконструкции объектов капитального строительства, а также законодательству Российской Федерации.

### Зона населенного пункта

Основные виды разрешенного использования		Вспомогательные виды разрешенного использования	Условно разрешенные виды использования		Вспомогательные виды разрешенного использования
наименование и код	описание вида разрешенного использования	перечень объектов	наименование и код	описание вида разрешенного использования	перечень объектов
1	2	3	4	5	6
<b>Территориальная зона – «ЗН» - зона населенного пункта</b>					
Для индивидуального жилищного строительства-2.1	Размещение жилого дома (отдельно стоящего здания количеством надземных этажей не более чем три, высотой не более двадцати метров, которое состоит из комнат и помещений вспомогательного использования, предназначенных для удовлетворения гражданами бытовых и иных нужд, связанных с их проживанием в таком здании, не предназначенного для раздела на самостоятельные	Объекты инженерной и коммунальной инфраструктуры (Объекты водоснабжения, теплоснабжения, газоснабжения, водоотведения, слаботочных сетей, объекты связи, объекты электроэнергетики и т.п.)	-	-	-

1	2	3	4	5	6
	<p>объекты недвижимости); выращивание сельскохозяйственных культур; размещение индивидуальных гаражей и хозяйственных построек</p>				
<p>Малозэтажная многоквартирная жилая застройка-2.1.1</p>	<p>Размещение малозэтажных многоквартирных домов (многоквартирные дома высотой до 4 этажей, включая мансардный); обустройство спортивных и детских площадок, площадок для отдыха; размещение объектов обслуживания жилой застройки во встроенных, пристроенных и встроенно-пристроенных помещениях малозэтажного многоквартирного дома, если общая площадь таких помещений в малозэтажном</p>	<p>Объекты инженерной и коммунальной инфраструктуры (Объекты водоснабжения, теплоснабжения, газоснабжения, водоотведения, слаботочных сетей, объекты связи, объекты электроэнергетики и т.п.), объекты постоянного и временного хранения автотранспорта, если их размещение не причиняет вреда окружающей среде и санитарному благополучию</p>	-	-	-

1	2	3	4	5	6
	многоквартирном доме не составляет более 15% общей площади помещений дома				
Для ведения личного подсобного хозяйства (приусадебный земельный участок)-2.2	Размещение жилого дома, указанного в описании вида разрешенного использования с кодом 2.1; производство сельскохозяйственной продукции; размещение гаража и иных вспомогательных сооружений; содержание сельскохозяйственных животных	Объекты инженерной и коммунальной инфраструктуры (Объекты водоснабжения, теплоснабжения, газоснабжения, водоотведения, слаботочных сетей, объекты связи, объекты электроэнергетики и т.п.)	-	-	-
Блокированная жилая застройка-2.3	Размещение жилого дома, имеющего одну или несколько общих стен с соседними жилыми домами (количество этажей не более чем три, при общем количестве совмещенных домов не более десяти и каждый из которых предназначен для проживания одной семьи, имеет общую стену (общие стены) без проемов с соседним	Объекты инженерной и коммунальной инфраструктуры (Объекты водоснабжения, теплоснабжения, газоснабжения, водоотведения, слаботочных сетей, объекты связи, объекты электроэнергетики и т.п.)	-	-	-

1	2	3	4	5	6
	<p>домом или соседними домами, расположен на отдельном земельном участке и имеет выход на территорию общего пользования (жилые дома блокированной застройки); разведение декоративных и плодовых деревьев, овощных и ягодных культур; размещение индивидуальных гаражей и иных вспомогательных сооружений; обустройство спортивных и детских площадок, площадок для отдыха</p>				
Передвижное жилье-2.4	<p>Размещение сооружений, пригодных к использованию в качестве жилья (палаточные городки, кемпинги, жилые вагончики, жилые прицепы) с возможностью подключения названных сооружений к инженерным сетям,</p>	<p>Объекты инженерной и коммунальной инфраструктуры (Объекты водоснабжения, теплоснабжения, газоснабжения, водоотведения, слаботочных сетей, объекты связи, объекты электроэнергетики и т.п.)</p>	-	-	-

1	2	3	4	5	6
	находящимся на земельном участке или на земельных участках, имеющих инженерные сооружения, предназначенных для общего пользования				
Хранение автотранспорта-2.7.1	Размещение отдельно стоящих и пристроенных гаражей, в том числе подземных, предназначенных для хранения автотранспорта, в том числе с разделением на машино-места, за исключением гаражей, размещение которых предусмотрено содержанием вида разрешения использования с кодом 4.9	Объекты инженерной и коммунальной инфраструктуры (Объекты водоснабжения, теплоснабжения, газоснабжения, водоотведения, слаботочных сетей, объекты связи, объекты электроэнергетики и т.п.)	<p>Обеспечение дорожного отдыха-4.9.1.2</p> <p>Автомобильные мойки-4.9.1.3</p>	<p>Размещение зданий для предоставления гостиничных услуг в качестве дорожного сервиса (мотелей), а также размещение магазинов сопутствующей торговли, зданий для организации общественного питания в качестве объектов дорожного сервиса</p> <p>Размещение автомобильных моек, а также размещение магазинов сопутствующей торговли</p>	<p>Объекты инженерной и коммунальной инфраструктуры (Объекты водоснабжения, теплоснабжения, газоснабжения, водоотведения, слаботочных сетей, объекты связи, объекты электроэнергетики и т.п.)</p> <p>Объекты инженерной и коммунальной инфраструктуры (Объекты водоснабжения, теплоснабжения, газоснабжения, водоотведения, слаботочных сетей, объекты связи, объекты электроэнергетики и т.п.)</p>



1	2	3	4	5	6
			Ремонт автомобилей-4.9.1.4	Размещение мастерских, предназначенных для ремонта и обслуживания автомобилей, и прочих объектов дорожного сервиса, а также размещение магазинов сопутствующей торговли	Объекты инженерной и коммунальной инфраструктуры (Объекты водоснабжения, теплоснабжения, газоснабжения, водоотведения, слаботочных сетей, объекты связи, объекты электроэнергетики и т.п.)
			Склады-6.9	Размещение сооружений, имеющих назначение по временному хранению, распределению и перевалке грузов (за исключением хранения стратегических запасов), не являющихся частями производственных комплексов, на которых был создан груз: промышленные базы, склады, погрузочные терминалы и доки, нефтехранилища и нефтеналивные станции, газовые хранилища и обслуживающие их газоконденсатные и газоперекачивающие станции, элеваторы и продовольственные	Объекты инженерной и коммунальной инфраструктуры (Объекты водоснабжения, теплоснабжения, газоснабжения, водоотведения, слаботочных сетей, объекты связи, объекты электроэнергетики и т.п.), объекты постоянного и временного хранения автотранспорта

1	2	3	4	5	6
				склады, за исключением железнодорожных перевалочных складов.	
			Складские площадки-6.9.1	Временное хранение, распределение и перевалка грузов (за исключением хранения стратегических запасов) на открытом воздухе	Объекты инженерной и коммунальной инфраструктуры (Объекты водоснабжения, теплоснабжения, газоснабжения, водоотведения, слаботочных сетей, объекты связи, объекты электроэнергетики и т.п.)
Предоставление коммунальных услуг-3.1.1	Размещение зданий и сооружений, обеспечивающих поставку воды, тепла, электричества, газа, отвод канализационных стоков, очистку и уборку объектов недвижимости (котельных, водозаборов, очистных сооружений, насосных станций, водопроводов, линий электропередач, трансформаторных подстанций, газопроводов, линий связи, телефонных станций, канализаций,	-	-	-	-

1	2	3	4	5	6
	стоянок, гаражей и мастерских для обслуживания уборочной и аварийной техники, сооружений, необходимых для сбора и плавки снега)				
Административные здания организаций, обеспечивающих предоставление коммунальных услуг-3.1.2	Размещение зданий, предназначенных для приема физических и юридических лиц в связи с предоставлением им коммунальных услуг	Объекты инженерной и коммунальной инфраструктуры (Объекты водоснабжения, теплоснабжения, газоснабжения, водоотведения, слаботочных сетей, объекты связи, объекты электроэнергетики и т.п.), объекты постоянного и временного хранения автотранспорта, если их размещение не причиняет вреда окружающей среде и санитарному благополучию	-	-	-
Дома социального обслуживания-3.2.1	Размещение зданий, предназначенных для размещения домов престарелых, домов ребенка, детских домов, пунктов ночлега для бездомных граждан;	Объекты инженерной и коммунальной инфраструктуры (Объекты водоснабжения, теплоснабжения, газоснабжения, водоотведения,	-	-	-

1	2	3	4	5	6
	размещение объектов капитального строительства для временного размещения вынужденных переселенцев, лиц, признанных беженцами	слаботочных сетей, объекты связи, объекты электроэнергетики и т.п.), объекты постоянного и временного хранения автотранспорта, если их размещение не причиняет вреда окружающей среде и санитарному благополучию			
Оказание социальной помощи населению-3.2.2	Размещение зданий, предназначенных для служб психологической и бесплатной юридической помощи, социальных, пенсионных и иных служб (службы занятости населения, пункты питания малоимущих граждан), в которых осуществляется прием граждан по вопросам оказания социальной помощи и назначения социальных или пенсионных выплат, а также для размещения общественных некоммерческих организаций: некоммерческих	Объекты инженерной и коммунальной инфраструктуры (Объекты водоснабжения, теплоснабжения, газоснабжения, водоотведения, слаботочных сетей, объекты связи, объекты электроэнергетики и т.п.), объекты постоянного и временного хранения автотранспорта, если их размещение не причиняет вреда окружающей среде и санитарному благополучию	-	-	-

1	2	3	4	5	6
	фондов, благотворительных организаций, клубов по интересам				
Оказание услуг связи-3.2.3	Размещение зданий, предназначенных для размещения пунктов оказания услуг почтовой, телеграфной, междугородней и международной телефонной связи	Объекты инженерной и коммунальной инфраструктуры (Объекты водоснабжения, теплоснабжения, газоснабжения, водоотведения, слаботочных сетей, объекты связи, объекты электроэнергетики и т.п.), объекты постоянного и временного хранения автотранспорта, если их размещение не причиняет вреда окружающей среде и санитарному благополучию	-	-	-
Общежития-3.2.4	Размещение зданий, предназначенных для размещения общежитий, предназначенных для проживания граждан на время их работы, службы или обучения, за исключением зданий, размещение которых	Объекты инженерной и коммунальной инфраструктуры (Объекты водоснабжения, теплоснабжения, газоснабжения, водоотведения, слаботочных сетей, объекты связи, объекты электроэнергетики и	-	-	-

1	2	3	4	5	6
	предусмотрено содержанием вида разрешенного использования с кодом 4.7	т.п.), объекты постоянного и временного хранения автотранспорта, если их размещение не причиняет вреда окружающей среде и санитарному благополучию			
Бытовое обслуживание-3.3	Размещение объектов капитального строительства, предназначенных для оказания населению или организациям бытовых услуг (мастерские мелкого ремонта, ателье, бани, парикмахерские, прачечные, химчистки, похоронные бюро)	Объекты инженерной и коммунальной инфраструктуры (Объекты водоснабжения, теплоснабжения, газоснабжения, водоотведения, слаботочных сетей, объекты связи, объекты электроэнергетики и т.п.), объекты постоянного и временного хранения автотранспорта, если их размещение не причиняет вреда окружающей среде и санитарному благополучию	-	-	-
Амбулаторно-поликлиническое обслуживание-3.4.1	Размещение объектов капитального строительства, предназначенных для оказания гражданам амбулаторно-	Объекты инженерной и коммунальной инфраструктуры (Объекты водоснабжения, теплоснабжения,	-	-	-

1	2	3	4	5	6
	поликлинической медицинской помощи (поликлиники, фельдшерские пункты, пункты здравоохранения, центры матери и ребенка, диагностические центры, молочные кухни, станции донорства крови, клинические лаборатории)	газоснабжения, водоотведения, слаботочных сетей, объекты связи, объекты электроэнергетики и т.п.), объекты постоянного и временного хранения автотранспорта, если их размещение не причиняет вреда окружающей среде и санитарному благополучию			
Стационарное медицинское обслуживание-3.4.2	Размещение объектов капитального строительства, предназначенных для оказания гражданам медицинской помощи в стационарах (больницы, родильные дома, диспансеры, научно-медицинские учреждения и прочие объекты, обеспечивающие оказание услуги по лечению в стационаре); размещение станций скорой помощи; размещение площадок санитарной авиации	Объекты инженерной и коммунальной инфраструктуры (Объекты водоснабжения, теплоснабжения, газоснабжения, водоотведения, слаботочных сетей, объекты связи, объекты электроэнергетики и т.п.), объекты постоянного и временного хранения автотранспорта, если их размещение не причиняет вреда окружающей среде и санитарному благополучию	-	-	-
Медицинские	Размещение объектов	Объекты инженерной и	-	-	-

1	2	3	4	5	6
организации особого назначения-3.4.3	капитального строительства для размещения медицинских организаций, осуществляющих проведение судебно- медицинской и патолого- анатомической экспертизы (морги)	коммунальной инфраструктуры (Объекты водоснабжения, теплоснабжения, газоснабжения, водоотведения, слаботочных сетей, объекты связи, объекты электроэнергетики и т.п.), объекты постоянного и временного хранения автотранспорта, если их размещение не причиняет вреда окружающей среде и санитарному благополучию			
Дошкольное, начальное и среднее общее образование-3.5.1	Размещение объектов капитального строительства, предназначенных для просвещения, дошкольного, начального и среднего общего образования (детские ясли, детские сады, школы, лицеи, гимназии, художественные, музыкальные школы, образовательные кружки и иные организации,	Объекты инженерной и коммунальной инфраструктуры (Объекты водоснабжения, теплоснабжения, газоснабжения, водоотведения, слаботочных сетей, объекты связи, объекты электроэнергетики и т.п.), общежития	-	-	-



1	2	3	4	5	6
	<p>осуществляющие деятельность по воспитанию, образованию и просвещению), в том числе зданий, спортивных сооружений, предназначенных для занятия обучающихся физической культурой и спортом</p>				
<p>Среднее и высшее профессиональное образование-3.5.2</p>	<p>Размещение объектов капитального строительства, предназначенных для профессионального образования и просвещения (профессиональные технические училища, колледжи, художественные, музыкальные училища, общества знаний, институты, университеты, организации по переподготовке и повышению квалификации специалистов и иные организации, осуществляющие деятельность по</p>	<p>Объекты инженерной и коммунальной инфраструктуры (Объекты водоснабжения, теплоснабжения, газоснабжения, водоотведения, слаботочных сетей, объекты связи, объекты электроэнергетики и т.п.), общежития, мастерские, лаборатории, выставочные залы, предприятия общественного питания объекты постоянного и временного хранения автотранспорта, если их размещение не причиняет вреда окружающей среде и</p>	<p>-</p>	<p>-</p>	<p>-</p>

1	2	3	4	5	6
	образованию и просвещению), в том числе зданий, спортивных сооружений, предназначенных для занятия обучающихся физической культурой и спортом	санитарному благополучию			
Объекты культурно-досуговой деятельности-3.6.1	Размещение зданий, предназначенных для размещения музеев, выставочных залов, художественных галерей, домов культуры, библиотек, кинотеатров и кинозалов, театров, филармоний, концертных залов, планетариев	Объекты инженерной и коммунальной инфраструктуры (Объекты водоснабжения, теплоснабжения, газоснабжения, водоотведения, слаботочных сетей, объекты связи, объекты электроэнергетики и т.п.), объекты постоянного и временного хранения автотранспорта, если их размещение не причиняет вреда окружающей среде и санитарному благополучию	-	-	-
Парки культуры и отдыха-3.6.2	Размещение парков культуры и отдыха	Объекты инженерной и коммунальной инфраструктуры (Объекты водоснабжения, теплоснабжения,	-	-	-

1	2	3	4	5	6
		газоснабжения, водоотведения, слаботочных сетей, объекты связи, объекты электроэнергетики и т.п.)			
Цирки и зверинцы -3.6.3	Размещение зданий и сооружений для размещения цирков, зверинцев, зоопарков, зоосадов, океанариумов и осуществления сопутствующих видов деятельности по содержанию диких животных в неволе	Объекты инженерной и коммунальной инфраструктуры (Объекты водоснабжения, теплоснабжения, газоснабжения, водоотведения, слаботочных сетей, объекты связи, объекты электроэнергетики и т.п.), объекты постоянного и временного хранения автотранспорта, если их размещение не причиняет вреда окружающей среде и санитарному благополучию	-	-	-
Осуществление религиозных обрядов-3.7.1	Размещение зданий и сооружений, предназначенных для совершения религиозных обрядов и церемоний (в том числе церкви, соборы, храмы, часовни, мечети, молельные дома,	Объекты инженерной и коммунальной инфраструктуры (Объекты водоснабжения, теплоснабжения, газоснабжения, водоотведения, слаботочных сетей,	-	-	-

1	2	3	4	5	6
	синагоги)	объекты связи, объекты электроэнергетики и т.п.)			
Религиозное управление и образование-3.7.2	Размещение зданий, предназначенных для постоянного местонахождения духовных лиц, паломников и послушников в связи с осуществлением ими религиозной службы, а также для осуществления благотворительной и религиозной образовательной деятельности (монастыри, скиты, дома священнослужителей, воскресные и религиозные школы, семинарии, духовные училища)	Объекты инженерной и коммунальной инфраструктуры (Объекты водоснабжения, теплоснабжения, газоснабжения, водоотведения, слаботочных сетей, объекты связи, объекты электроэнергетики и т.п.), объекты постоянного и временного хранения автотранспорта, если их размещение не причиняет вреда окружающей среде и санитарному благополучию	-	-	-
Государственное управление-3.8.1	Размещение зданий, предназначенных для размещения государственных органов, государственного пенсионного фонда, органов местного самоуправления, судов, а также организаций,	Объекты инженерной и коммунальной инфраструктуры (Объекты водоснабжения, теплоснабжения, газоснабжения, водоотведения, слаботочных сетей, объекты связи, объекты	-	-	-

1	2	3	4	5	6
	непосредственно обеспечивающих их деятельность или оказывающих государственные и (или) муниципальные услуги	электроэнергетики и т.п.), объекты постоянного и временного хранения автотранспорта, если их размещение не причиняет вреда окружающей среде и санитарному благополучию			
Представительская деятельность-3.8.2	Размещение зданий, предназначенных для дипломатических представительств иностранных государств и субъектов Российской Федерации, консульских учреждений в Российской Федерации	Объекты инженерной и коммунальной инфраструктуры (Объекты водоснабжения, теплоснабжения, газоснабжения, водоотведения, слаботочных сетей, объекты связи, объекты электроэнергетики и т.п.), объекты постоянного и временного хранения автотранспорта, если их размещение не причиняет вреда окружающей среде и санитарному благополучию	-	-	-
Обеспечение деятельности в области гидрометеорологии и смежных с ней	Размещение объектов капитального строительства, предназначенных для наблюдений за	Объекты инженерной и коммунальной инфраструктуры (Объекты водоснабжения,	-	-	-

1	2	3	4	5	6
областях-3.9.1	физическими и химическими процессами, происходящими в окружающей среде, определения ее гидрометеорологических, агрометеорологических и гелиогеофизических характеристик, уровня загрязнения атмосферного воздуха, почв, водных объектов, в том числе по гидробиологическим показателям, и околоземного - космического пространства, зданий и сооружений, используемых в области гидрометеорологии и смежных с ней областях (доплеровские метеорологические радиолокаторы, гидрологические посты и другие)	теплоснабжения, газоснабжения, водоотведения, слаботочных сетей, объекты связи, объекты электроэнергетики и т.п.)			
Проведение научных исследований-3.9.2	Размещение зданий и сооружений, предназначенных для проведения научных изысканий, исследований и	Объекты инженерной и коммунальной инфраструктуры (Объекты водоснабжения, теплоснабжения,	-	-	-

1	2	3	4	5	6
	разработок (научно - исследовательские и проектные институты, научные центры, инновационные центры, государственные академии наук, опытно-конструкторские центры, в том числе отраслевые)	газоснабжения, водоотведения, слаботочных сетей, объекты связи, объекты электроэнергетики и т.п.), объекты постоянного и временного хранения автотранспорта, если их размещение не причиняет вреда окружающей среде и санитарному благополучию			
Проведение научных испытаний-3.9.3	Размещение зданий и сооружений для проведения изысканий, испытаний опытных промышленных образцов, для размещения организаций, осуществляющих научные изыскания, исследования и разработки, научные и селекционные работы, ведение сельского и лесного хозяйства для получения ценных с научной точки зрения образцов растительного и животного мира	Объекты инженерной и коммунальной инфраструктуры (Объекты водоснабжения, теплоснабжения, газоснабжения, водоотведения, слаботочных сетей, объекты связи, объекты электроэнергетики и т.п.), объекты постоянного и временного хранения автотранспорта, если их размещение не причиняет вреда окружающей среде и санитарному благополучию	-	-	-
Амбулаторное	Размещение объектов	Объекты инженерной и	-	-	-

1	2	3	4	5	6
ветеринарное обслуживание-3.10.1	капитального строительства, предназначенных для оказания ветеринарных услуг без содержания животных	коммунальной инфраструктуры (Объекты водоснабжения, теплоснабжения, газоснабжения, водоотведения, слаботочных сетей, объекты связи, объекты электроэнергетики и т.п.), объекты постоянного и временного хранения автотранспорта, если их размещение не причиняет вреда окружающей среде и санитарному благополучию			
Деловое управление-4.1	Размещение объектов капитального строительства с целью: размещения объектов управленческой деятельности, не связанной с государственным или муниципальным управлением и оказанием услуг, а также с целью обеспечения совершения сделок, не требующих передачи товара в момент их	Объекты инженерной и коммунальной инфраструктуры (Объекты водоснабжения, теплоснабжения, газоснабжения, водоотведения, слаботочных сетей, объекты связи, объекты электроэнергетики и т.п.), объекты постоянного и временного хранения автотранспорта, если их размещение не	-	-	-



1	2	3	4	5	6
	совершения между организациями, в том числе биржевая деятельность (за исключением банковской и страховой деятельности)	причиняет вреда окружающей среде и санитарному благополучию			
Рынки-4.3	Размещение объектов капитального строительства, сооружений, предназначенных для организации постоянной или временной торговли (ярмарка, рынок, базар), с учетом того, что каждое из торговых мест не располагает торговой площадью более 200 кв. м; размещение гаражей и (или) стоянок для автомобилей сотрудников и посетителей рынков	Объекты инженерной и коммунальной инфраструктуры (Объекты водоснабжения, теплоснабжения, газоснабжения, водоотведения, слаботочных сетей, объекты связи, объекты электроэнергетики и т.п.)	Склады-6.9	Размещение сооружений, имеющих назначение по временному хранению, распределению и перевалке грузов (за исключением хранения стратегических запасов), не являющихся частями производственных комплексов, на которых был создан груз: промышленные базы, склады, погрузочные терминалы и доки, нефтехранилища и нефтеналивные станции, газовые хранилища и обслуживающие их газоконденсатные и газоперекачивающие станции, элеваторы и продовольственные склады, за исключением железнодорожных перевалочных складов	Объекты инженерной и коммунальной инфраструктуры (Объекты водоснабжения, теплоснабжения, газоснабжения, водоотведения, слаботочных сетей, объекты связи, объекты электроэнергетики и т.п.), объекты постоянного и временного хранения автотранспорта
			Складские площадки-6.9.1	Временное хранение, распределение и перевалка грузов (за	Объекты инженерной и коммунальной инфраструктуры

1	2	3	4	5	6
				исключением хранения стратегических запасов) на открытом воздухе	(Объекты водоснабжения, теплоснабжения, газоснабжения, водоотведения, слаботочных сетей, объекты связи, объекты электроэнергетики и т.п.)
Магазины-4.4	Размещение объектов капитального строительства, предназначенных для продажи товаров, торговая площадь которых составляет до 5000 кв.м	Объекты инженерной и коммунальной инфраструктуры (Объекты водоснабжения, теплоснабжения, газоснабжения, водоотведения, слаботочных сетей, объекты связи, объекты электроэнергетики и т.п.), объекты постоянного и временного хранения автотранспорта, если их размещение не причиняет вреда окружающей среде и санитарному благополучию	Склады-6.9	Размещение сооружений, имеющих назначение по временному хранению, распределению и перевалке грузов (за исключением хранения стратегических запасов), не являющихся частями производственных комплексов, на которых был создан груз: промышленные базы, склады, погрузочные терминалы и доки, нефтехранилища и нефтеналивные станции, газовые хранилища и обслуживающие их газоконденсатные и газоперекачивающие станции, элеваторы и продовольственные склады, за исключением железнодорожных перевалочных складов	Объекты инженерной и коммунальной инфраструктуры (Объекты водоснабжения, теплоснабжения, газоснабжения, водоотведения, слаботочных сетей, объекты связи, объекты электроэнергетики и т.п.), объекты постоянного и временного хранения автотранспорта

1	2	3	4	5	6
			Складские площадки-6.9.1	Временное хранение, распределение и перевалка грузов (за исключением хранения стратегических запасов) на открытом воздухе	Объекты инженерной и коммунальной инфраструктуры (Объекты водоснабжения, теплоснабжения, газоснабжения, водоотведения, слаботочных сетей, объекты связи, объекты электроэнергетики и т.п.)
Банковская и страховая деятельность-4.5	Размещение объектов капитального строительства, предназначенных для размещения организаций, оказывающих банковские и страховые услуги	Объекты инженерной и коммунальной инфраструктуры (Объекты водоснабжения, теплоснабжения, газоснабжения, водоотведения, слаботочных сетей, объекты связи, объекты электроэнергетики и т.п.), объекты постоянного и временного хранения автотранспорта, если их размещение не причиняет вреда окружающей среде и санитарному благополучию	-	-	-
Общественное питание-4.6	Размещение объектов капитального	Объекты инженерной и коммунальной	-	-	-

1	2	3	4	5	6
	строительства в целях устройства мест общественного питания (рестораны, кафе, столовые, закусочные, бары)	инфраструктуры (Объекты водоснабжения, теплоснабжения, газоснабжения, водоотведения, слаботочных сетей, объекты связи, объекты электроэнергетики и т.п.), объекты постоянного и временного хранения автотранспорта, если их размещение не причиняет вреда окружающей среде и санитарному благополучию			
Гостиничное обслуживание-4.7	Размещение гостиниц, а также иных зданий, используемых с целью извлечения предпринимательской выгоды из предоставления жилого помещения для временного проживания в них	Объекты инженерной и коммунальной инфраструктуры (Объекты водоснабжения, теплоснабжения, газоснабжения, водоотведения, слаботочных сетей, объекты связи, объекты электроэнергетики и т.п.), объекты постоянного и временного хранения автотранспорта, если их размещение не причиняет вреда	-	-	-

1	2	3	4	5	6
		окружающей среде и санитарному благополучию			
Развлекательные мероприятия-4.8.1	Размещение зданий и сооружений, предназначенных для организации развлекательных мероприятий, путешествий, для размещения дискотек и танцевальных площадок, ночных клубов, аквапарков, боулинга, аттракционов и т.п., игровых автоматов (кроме игрового оборудования, используемого для проведения азартных игр), игровых площадок	Объекты инженерной и коммунальной инфраструктуры (Объекты водоснабжения, теплоснабжения, газоснабжения, водоотведения, слаботочных сетей, объекты связи, объекты электроэнергетики и т.п.), объекты постоянного и временного хранения автотранспорта, если их размещение не причиняет вреда окружающей среде и санитарному благополучию	Обеспечение спортивно-зрелищных мероприятий-5.1.1  Оборудованные площадки для занятий спортом-5.1.4	Размещение спортивно-зрелищных зданий и сооружений, имеющих специальные места для зрителей от 500 мест (стадионов, дворцов спорта, ледовых дворцов, ипподромов)  Размещение сооружений для занятия спортом и физкультурой на открытом воздухе (теннисные корты, автодромы, мотодромы, трамплины, спортивные стрельбища)	Объекты инженерной и коммунальной инфраструктуры (Объекты водоснабжения, теплоснабжения, газоснабжения, водоотведения, слаботочных сетей, объекты связи, объекты электроэнергетики и т.п.)  Объекты инженерной и коммунальной инфраструктуры (Объекты водоснабжения, теплоснабжения, газоснабжения, водоотведения, слаботочных сетей, объекты связи, объекты электроэнергетики и т.п.)
Проведение азартных игр-4.8.2	Размещение зданий и сооружений, предназначенных для размещения букмекерских контор, тотализаторов, их	Объекты инженерной и коммунальной инфраструктуры (Объекты водоснабжения, теплоснабжения,	-	-	-

1	2	3	4	5	6
	пунктов приема ставок вне игорных зон	газоснабжения, водоотведения, слаботочных сетей, объекты связи, объекты электроэнергетики и т.п.), объекты постоянного и временного хранения автотранспорта, если их размещение не причиняет вреда окружающей среде и санитарному благополучию			
Служебные гаражи-4.9	Размещение постоянных или временных гаражей, стоянок для хранения служебного автотранспорта, используемого в целях осуществления видов деятельности, предусмотренных видами разрешенного использования с кодами 3.0, 4.0, а также для стоянки и хранения транспортных средств общего пользования, в том числе в депо	Объекты инженерной и коммунальной инфраструктуры (Объекты водоснабжения, теплоснабжения, газоснабжения, водоотведения, слаботочных сетей, объекты связи, объекты электроэнергетики и т.п.)	Заправка транспортных средств-4.9.1.1	Размещение автозаправочных станций; размещение магазинов сопутствующей торговли, зданий для организации общественного питания в качестве объектов дорожного сервиса	Объекты инженерной и коммунальной инфраструктуры (Объекты водоснабжения, теплоснабжения, газоснабжения, водоотведения, слаботочных сетей, объекты связи, объекты электроэнергетики и т.п.)
			Обеспечение дорожного отдыха-4.9.1.2	Размещение зданий для предоставления гостиничных услуг в качестве дорожного сервиса (мотелей), а также размещение магазинов сопутствующей	Объекты инженерной и коммунальной инфраструктуры (Объекты водоснабжения, теплоснабжения, газоснабжения, водоотведения,

1	2	3	4	5	6
				торговли, зданий для организации общественного питания в качестве объектов дорожного сервиса	слаботочных сетей, объекты связи, объекты электроэнергетики и т.п.)
			Автомобильные мойки-4.9.1.3	Размещение автомобильных моек, а также размещение магазинов сопутствующей торговли	Объекты инженерной и коммунальной инфраструктуры (Объекты водоснабжения, теплоснабжения, газоснабжения, водоотведения, слаботочных сетей, объекты связи, объекты электроэнергетики и т.п.)
			Ремонт автомобилей-4.9.1.4	Размещение мастерских, предназначенных для ремонта и обслуживания автомобилей, и прочих объектов дорожного сервиса, а также размещение магазинов сопутствующей торговли	Объекты инженерной и коммунальной инфраструктуры (Объекты водоснабжения, теплоснабжения, газоснабжения, водоотведения, слаботочных сетей, объекты связи, объекты электроэнергетики и т.п.)
Выставочно-ярмарочная деятельность-4.10	Размещение объектов капитального строительства, сооружений,	Объекты инженерной и коммунальной инфраструктуры (Объекты	-	-	-

1	2	3	4	5	6
	<p>предназначенных для осуществления выставочно-ярмарочной и конгрессной деятельности, включая деятельность, необходимую для обслуживания указанных мероприятий (застройка экспозиционной площади, организация питания участников мероприятий)</p>	<p>водоснабжения, теплоснабжения, газоснабжения, водоотведения, слаботочных сетей, объекты связи, объекты электроэнергетики и т.п.), объекты постоянного и временного хранения автотранспорта, если их размещение не причиняет вреда окружающей среде и санитарному благополучию</p>			
<p>Обеспечение занятий спортом в помещениях-5.1.2</p>	<p>Размещение спортивных клубов, спортивных залов, бассейнов, физкультурно-оздоровительных комплексов в зданиях и сооружениях</p>	<p>Объекты инженерной и коммунальной инфраструктуры (Объекты водоснабжения, теплоснабжения, газоснабжения, водоотведения, слаботочных сетей, объекты связи, объекты электроэнергетики и т.п.), предприятия общественного питания, объекты постоянного и временного хранения автотранспорта, если их размещение не причиняет вреда</p>	<p>Обеспечение спортивно-зрелищных мероприятий-5.1.1</p>	<p>Размещение спортивно-зрелищных зданий и сооружений, имеющих специальные места для зрителей от 500 мест (стадионов, дворцов спорта, ледовых дворцов, ипподромов)</p>	<p>Объекты инженерной и коммунальной инфраструктуры (Объекты водоснабжения, теплоснабжения, газоснабжения, водоотведения, слаботочных сетей, объекты связи, объекты электроэнергетики и т.п.) объекты постоянного и временного хранения автотранспорта, объекты общественного питания</p>



1	2	3	4	5	6
		окружающей среде и санитарному благополучию	Спортивные базы-5.1.7	Размещение спортивных баз и лагерей, в которых осуществляется спортивная подготовка длительно проживающих в них лиц	Объекты инженерной и коммунальной инфраструктуры (Объекты водоснабжения, теплоснабжения, газоснабжения, водоотведения, слаботочных сетей, объекты связи, объекты электроэнергетики и т.п.), спортивные площадки, общежития, объекты постоянного и временного хранения автотранспорта
Площадки для занятий спортом-5.1.3	Размещение площадок для занятия спортом и физкультурой на открытом воздухе (физкультурные площадки, беговые дорожки, поля для спортивной игры)	Объекты инженерной и коммунальной инфраструктуры (Объекты водоснабжения, теплоснабжения, газоснабжения, водоотведения, слаботочных сетей, объекты связи, объекты электроэнергетики и т.п.), объекты постоянного и временного хранения автотранспорта, если их размещение не причиняет вреда	Оборудованные площадки для занятий спортом-5.1.4	Размещение сооружений для занятия спортом и физкультурой на открытом воздухе (теннисные корты, автодромы, мотодромы, трамплины, спортивные стрельбища)	Объекты инженерной и коммунальной инфраструктуры (Объекты водоснабжения, теплоснабжения, газоснабжения, водоотведения, слаботочных сетей, объекты связи, объекты электроэнергетики и т.п.), объекты постоянного и временного хранения автотранспорта, объекты

1	2	3	4	5	6
		окружающей среде и санитарному благополучию	Авиационный спорт-5.1.6	Размещение спортивных сооружений для занятия авиационными видами спорта (ангары, взлетно-посадочные площадки и иные сооружения, необходимые для организации авиационных видов спорта и хранения соответствующего инвентаря)	общественного питания Объекты инженерной и коммунальной инфраструктуры (Объекты водоснабжения, теплоснабжения, газоснабжения, водоотведения, слаботочных сетей, объекты связи, объекты электроэнергетики и т.п.), объекты постоянного и временного хранения автотранспорта, объекты общественного питания
Водный спорт-5.1.5	Размещение спортивных сооружений для занятия водными видами спорта (причалы и сооружения, необходимые для организации водных видов спорта и хранения соответствующего инвентаря)	Объекты инженерной и коммунальной инфраструктуры (Объекты водоснабжения, теплоснабжения, газоснабжения, водоотведения, слаботочных сетей, объекты связи, объекты электроэнергетики и т.п.), предприятия общественного питания, гостиницы,	-	-	-

1	2	3	4	5	6
		<p>объекты постоянного и временного хранения автотранспорта, если их размещение не причиняет вреда окружающей среде и санитарному благополучию</p>			
<p>Природно-познавательный туризм-5.2</p>	<p>Размещение баз и палаточных лагерей для проведения походов и экскурсий по ознакомлению с природой, пеших и конных прогулок, устройство троп и дорожек, размещение щитов с познавательными сведениями об окружающей природной среде; осуществление необходимых природоохранных и природо-восстановительных мероприятий</p>	<p>Объекты инженерной и коммунальной инфраструктуры (Объекты водоснабжения, теплоснабжения, газоснабжения, водоотведения, слаботочных сетей, объекты связи, объекты электроэнергетики и т.п.), предприятия общественного питания, гостиницы, объекты постоянного и временного хранения автотранспорта, если их размещение не причиняет вреда окружающей среде и санитарному благополучию</p>	-	-	-
<p>Туристическое обслуживание-5.2.1</p>	<p>Размещение пансионатов, туристических гостиниц, кемпингов, домов отдыха, не</p>	<p>Объекты инженерной и коммунальной инфраструктуры (Объекты водоснабжения,</p>	-	-	-

1	2	3	4	5	6
	оказывающих услуги по лечению, а также иных зданий, используемых с целью извлечения предпринимательской выгоды из предоставления жилого помещения для временного проживания в них; размещение детских лагерей	теплоснабжения, газоснабжения, водоотведения, слаботочных сетей, объекты связи, объекты электроэнергетики и т.п.), предприятия общественного питания, гостиницы, объекты постоянного и временного хранения автотранспорта, если их размещение не причиняет вреда окружающей среде и санитарному благополучию			
Причалы для маломерных судов-5.4	Размещение сооружений, предназначенных для причаливания, хранения и обслуживания яхт, катеров, лодок и других маломерных судов	Объекты инженерной и коммунальной инфраструктуры (Объекты водоснабжения, теплоснабжения, газоснабжения, водоотведения, слаботочных сетей, объекты связи, объекты электроэнергетики и т.п.)	-	-	-
Энергетика-6.7	Размещение объектов гидроэнергетики, тепловых станций и других электростанций, размещение обслуживающих и	Объекты инженерной и коммунальной инфраструктуры (Объекты водоснабжения, теплоснабжения,	-	-	-

1	2	3	4	5	6
	<p>вспомогательных для электростанций сооружений (золоотвалов, гидротехнических сооружений); размещение объектов электросетевого хозяйства, за исключением объектов энергетики, размещение которых предусмотрено содержанием вида разрешенного использования с кодом 3.1</p>	<p>газоснабжения, водоотведения, слаботочных сетей, объекты связи, объекты электроэнергетики и т.п.)</p>			
Связь-6.8	<p>Размещение объектов связи, радиовещания, телевидения, включая воздушные радиорелейные, надземные и подземные кабельные линии связи, линии радиофикации, антенные поля, усилительные пункты на кабельных линиях связи, инфраструктуру спутниковой связи и телерадиовещания, за исключением объектов связи, размещение которых предусмотрено</p>	<p>Объекты инженерной и коммунальной инфраструктуры (Объекты водоснабжения, теплоснабжения, газоснабжения, водоотведения, слаботочных сетей, объекты связи, объекты электроэнергетики и т.п.)</p>	-	-	-

1	2	3	4	5	6
	содержанием видов разрешенного использования с кодами 3.1.1, 3.2.3				
Обслуживание железнодорожных перевозок-7.1.2	Размещение зданий и сооружений, в том числе железнодорожных вокзалов и станций, а также устройств и объектов, необходимых для эксплуатации, содержания, строительства, реконструкции, ремонта наземных и подземных зданий, сооружений, устройств и других объектов железнодорожного транспорта; размещение погрузочно-разгрузочных площадок, прирельсовых складов (за исключением складов горюче-смазочных материалов и автозаправочных станций любых типов, а также складов, предназначенных для хранения опасных веществ и материалов,	Объекты инженерной и коммунальной инфраструктуры (Объекты водоснабжения, теплоснабжения, газоснабжения, водоотведения, слаботочных сетей, объекты связи, объекты электроэнергетики и т.п.), предприятия общественного питания, гостиницы, объекты постоянного и временного хранения автотранспорта, если их размещение не причиняет вреда окружающей среде и санитарному благополучию.	Железнодорожные пути-7.1.1	Размещение железнодорожных путей	Объекты инженерной и коммунальной инфраструктуры (Объекты водоснабжения, теплоснабжения, газоснабжения, водоотведения, слаботочных сетей, объекты связи, объекты электроэнергетики и т.п.)

1	2	3	4	5	6
	не предназначенных непосредственно для обеспечения железнодорожных перевозок) и иных объектов при условии соблюдения требований безопасности движения, установленных федеральными законами				
Размещение автомобильных дорог-7.2.1	Размещение автомобильных дорог за пределами населенных пунктов и технически связанных с ними сооружений, придорожных стоянок (парковок) транспортных средств в границах городских улиц и дорог, за исключением предусмотренных видами разрешенного использования с кодами 2.7.1, 4.9, 7.2.3, а также некапитальных сооружений, предназначенных для охраны транспортных средств; размещение объектов,	Объекты инженерной и коммунальной инфраструктуры (Объекты водоснабжения, теплоснабжения, газоснабжения, водоотведения, слаботочных сетей, объекты связи, объекты электроэнергетики и т.п.)	<p>Заправка транспортных средств-4.9.1.1</p> <p>Автомобильные мойки-4.9.1.3</p>	<p>Размещение автозаправочных станций; размещение магазинов сопутствующей торговли, зданий для организации общественного питания в качестве объектов дорожного сервиса</p> <p>Размещение автомобильных моек, а также размещение магазинов сопутствующей торговли</p>	<p>Объекты инженерной и коммунальной инфраструктуры (Объекты водоснабжения, теплоснабжения, газоснабжения, водоотведения, слаботочных сетей, объекты связи, объекты электроэнергетики и т.п.)</p> <p>Объекты инженерной и коммунальной инфраструктуры (Объекты водоснабжения, теплоснабжения, газоснабжения, водоотведения, слаботочных сетей,</p>

1	2	3	4	5	6
	предназначенных для размещения постов органов внутренних дел, ответственных за безопасность дорожного движения		Ремонт автомобилей-4.9.1.4	Размещение мастерских, предназначенных для ремонта и обслуживания автомобилей, и прочих объектов дорожного сервиса, а также размещение магазинов сопутствующей торговли	объекты связи, объекты электроэнергетики и т.п.) Объекты инженерной и коммунальной инфраструктуры (Объекты водоснабжения, теплоснабжения, газоснабжения, водоотведения, слаботочных сетей, объекты связи, объекты электроэнергетики и т.п.)
Обслуживание перевозок пассажиров-7.2.2	Размещение зданий и сооружений, предназначенных для обслуживания пассажиров, за исключением объектов капитального строительства, размещение которых предусмотрено содержанием вида разрешенного использования с кодом 7.6	Объекты инженерной и коммунальной инфраструктуры (Объекты водоснабжения, теплоснабжения, газоснабжения, водоотведения, слаботочных сетей, объекты связи, объекты электроэнергетики и т.п.), объекты постоянного и временного хранения автотранспорта, если их размещение не причиняет вреда окружающей среде и	-	-	-



1	2	3	4	5	6
Стоянки транспорта общего пользования-7.2.3	Размещение стоянок транспортных средств, осуществляющих перевозки людей по установленному маршруту	санитарному благополучию  Объекты инженерной и коммунальной инфраструктуры (Объекты водоснабжения, теплоснабжения, газоснабжения, водоотведения, слаботочных сетей, объекты связи, объекты электроэнергетики и т.п.)	Автомобильные мойки-4.9.1.3	Размещение автомобильных моек, а также размещение магазинов сопутствующей торговли	Объекты инженерной и коммунальной инфраструктуры (Объекты водоснабжения, теплоснабжения, газоснабжения, водоотведения, слаботочных сетей, объекты связи, объекты электроэнергетики и т.п.)
			Ремонт автомобилей-4.9.1.4	Размещение мастерских, предназначенных для ремонта и обслуживания автомобилей, и прочих объектов дорожного сервиса, а также размещение магазинов сопутствующей торговли	Объекты инженерной и коммунальной инфраструктуры (Объекты водоснабжения, теплоснабжения, газоснабжения, водоотведения, слаботочных сетей, объекты связи, объекты электроэнергетики и т.п.)
Водный транспорт-7.3	Размещение искусственно созданных для судоходства внутренних водных путей, размещение объектов капитального	Объекты инженерной и коммунальной инфраструктуры (Объекты водоснабжения, теплоснабжения, газоснабжения,	-	-	-

1	2	3	4	5	6
	<p>строительства внутренних водных путей, размещение объектов капитального строительства морских портов, размещение объектов капитального строительства, в том числе морских и речных портов, причалов, пристаней, гидротехнических сооружений, навигационного оборудования и других объектов, необходимых для обеспечения судоходства и водных перевозок, заправки водного транспорта</p>	<p>водоотведения, слаботочных сетей, объекты связи, объекты электроэнергетики и т.п.)</p>			
<p>Воздушный транспорт-7.4</p>	<p>Размещение аэродромов, вертолетных площадок (вертодромов), обустройство мест для приводнения и причаливания гидросамолетов, размещение радиотехнического обеспечения полетов и прочих объектов, необходимых для взлета и приземления (приводнения)</p>	<p>Объекты инженерной и коммунальной инфраструктуры (Объекты водоснабжения, теплоснабжения, газоснабжения, водоотведения, слаботочных сетей, объекты связи, объекты электроэнергетики и т.п.)</p>	<p>Авиационный спорт-5.1.6</p>	<p>Размещение спортивных сооружений для занятия авиационными видами спорта (ангары, взлетно-посадочные площадки и иные сооружения, необходимые для организации авиационных видов спорта и хранения соответствующего инвентаря)</p>	<p>Объекты инженерной и коммунальной инфраструктуры (Объекты водоснабжения, теплоснабжения, газоснабжения, водоотведения, слаботочных сетей, объекты связи, объекты электроэнергетики и т.п.), объекты постоянного и временного хранения</p>

1	2	3	4	5	6
	<p>воздушных судов, размещение аэропортов (аэровокзалов) и иных объектов, необходимых для посадки и высадки пассажиров и их сопровождающего обслуживания и обеспечения их безопасности, а также размещение объектов, необходимых для погрузки, разгрузки и хранения грузов, перемещаемых воздушным путем; размещение объектов, предназначенных для технического обслуживания и ремонта воздушных судов</p>				<p>автотранспорта, объекты общественного питания</p>
<p>Обеспечение внутреннего правопорядка-8.3</p>	<p>Размещение объектов капитального строительства, необходимых для подготовки и поддержания в готовности органов внутренних дел, Росгвардии и спасательных служб, в которых существует военизированная служба;</p>	<p>Объекты инженерной и коммунальной инфраструктуры (Объекты водоснабжения, теплоснабжения, газоснабжения, водоотведения, слаботочных сетей, объекты связи, объекты электроэнергетики и т.п.), предприятия общественного</p>	<p>-</p>	<p>-</p>	<p>-</p>

1	2	3	4	5	6
	размещение объектов гражданской обороны, за исключением объектов гражданской обороны, являющихся частями производственных зданий	питания, общежития, объекты постоянного и временного хранения автотранспорта, если их размещение не причиняет вреда окружающей среде и санитарному благополучию			
Курортная деятельность-9.2	Использование, в том числе с их извлечением, для лечения и оздоровления человека природных лечебных ресурсов (месторождения минеральных вод, лечебные грязи, рапой лиманов и озер, особый климат и иные природные факторы и условия, которые используются или могут использоваться для профилактики и лечения заболеваний человека), а также охрана лечебных ресурсов от истощения и уничтожения в границах первой зоны округа горно-санитарной или санитарной охраны лечебно-	Объекты инженерной и коммунальной инфраструктуры (Объекты водоснабжения, теплоснабжения, газоснабжения, водоотведения, слаботочных сетей, объекты связи, объекты электроэнергетики и т.п.)	-	-	-

1	2	3	4	5	6
	оздоровительных местностей и курорта				
Санаторная деятельность-9.2.1	Размещение санаториев, профилакториев, бальнеологических лечебниц, грязелечебниц, обеспечивающих оказание услуги по лечению и оздоровлению населения; обустройство лечебно-оздоровительных местностей (пляжи, бюветы, места добычи целебной грязи); размещение лечебно-оздоровительных лагерей	Объекты инженерной и коммунальной инфраструктуры (Объекты водоснабжения, теплоснабжения, газоснабжения, водоотведения, слаботочных сетей, объекты связи, объекты электроэнергетики и т.п.), предприятия общественного питания, объекты постоянного и временного хранения автотранспорта, если их размещение не причиняет вреда окружающей среде и санитарному благополучию	-	-	-
Историко-культурная деятельность-9.3	Сохранение и изучение объектов культурного наследия народов Российской Федерации (памятников истории и культуры), в том числе: объектов археологического наследия, достопримечательных мест, мест бытования	-	-	-	-

1	2	3	4	5	6
	<p>исторических промыслов, производств и ремесел, исторических поселений, недействующих военных и гражданских захоронений, объектов культурного наследия, хозяйственная деятельность, являющаяся историческим промыслом или ремеслом, а также хозяйственная деятельность, обеспечивающая познавательный туризм</p>				
<p>Общее пользование водными объектами-11.1</p>	<p>Использование земельных участков, примыкающих к водным объектам способами, необходимыми для осуществления общего водопользования (водопользования, осуществляемого гражданами для личных нужд, а также забор (изъятие) водных ресурсов для целей питьевого и хозяйственно-бытового</p>	-	-	-	-

1	2	3	4	5	6
	<p>водоснабжения, купание, использование маломерных судов, водных мотоциклов и других технических средств, предназначенных для отдыха на водных объектах, водопой, если соответствующие запреты не установлены законодательством)</p>				
<p>Улично-дорожная сеть-12.0.1</p>	<p>Размещение объектов улично-дорожной сети: автомобильных дорог, трамвайных путей и пешеходных тротуаров в границах населенных пунктов, пешеходных переходов, бульваров, площадей, проездов, велодорожек и объектов велотранспортной и инженерной инфраструктуры; размещение придорожных стоянок (парковок) транспортных средств в границах городских улиц и дорог, за исключением предусмотренных</p>	<p>Объекты инженерной и коммунальной инфраструктуры (Объекты водоснабжения, теплоснабжения, газоснабжения, водоотведения, слаботочных сетей, объекты связи, объекты электроэнергетики и т.п.)</p>	-	-	-

1	2	3	4	5	6
	видами разрешенного использования с кодами 2.7.1, 4.9, 7.2.3, а также некапитальных сооружений, предназначенных для охраны транспортных средств				
Благоустройство территории-12.0.2	Размещение декоративных, технических, планировочных, конструктивных устройств, элементов озеленения, различных видов оборудования и оформления, малых архитектурных форм, некапитальных нестационарных строений и сооружений, информационных щитов и указателей, применяемых как составные части благоустройства территории, общественных туалетов	Объекты инженерной и коммунальной инфраструктуры (Объекты водоснабжения, теплоснабжения, газоснабжения, водоотведения, слаботочных сетей, объекты связи, объекты электроэнергетики и т.п.)	-	-	-
Земельные участки общего назначения-13.0	Земельные участки, являющиеся имуществом общего пользования и предназначенные для общего использования	Объекты инженерной и коммунальной инфраструктуры (Объекты водоснабжения, теплоснабжения,	-	-	-



1	2	3	4	5	6
	<p>правообладателями земельных участков, расположенных в границах территории ведения гражданами садоводства или огородничества для собственных нужд, и (или) для размещения объектов капитального строительства, относящихся к имуществу общего пользования</p>	<p>газоснабжения, водоотведения, слаботочных сетей, объекты связи, объекты электроэнергетики и т.п.)</p>			
<p>Ведение огородничества-13.1</p>	<p>Осуществление отдыха и (или) выращивания гражданами для собственных нужд сельскохозяйственных культур; размещение хозяйственных построек, не являющихся объектами недвижимости, предназначенных для хранения инвентаря и урожая сельскохозяйственных культур</p>	<p>Объекты инженерной и коммунальной инфраструктуры (Объекты водоснабжения, теплоснабжения, газоснабжения, водоотведения, слаботочных сетей, объекты связи, объекты электроэнергетики и т.п.)</p>	-	-	-

1	2	3	4	5	6
Ведение садоводства-13.2	Осуществление отдыха и (или) выращивания гражданами для собственных нужд сельскохозяйственных культур; размещение для собственных нужд садового дома, жилого дома, указанного в описании вида разрешенного использования с кодом 2.1, хозяйственных построек и гаражей	Объекты инженерной и коммунальной инфраструктуры (Объекты водоснабжения, теплоснабжения, газоснабжения, водоотведения, слаботочных сетей, объекты связи, объекты электроэнергетики и т.п.)	-	-	-

**Предельные размеры земельных участков и предельные параметры разрешенного строительства, реконструкции объектов капитального строительства, расположенной в территориальной зоне «ЗН» с установленным видом разрешенного использования**

Вид разрешенного использования	Код	Наименование параметра	Параметры
1	2	3	4
Для индивидуального жилищного строительства	2.1	размеры земельных участков:	
		минимальный	400 кв.м
		максимальный	3000 кв.м
		минимальный отступ от границы земельного участка	3 м
		минимальный отступ от красной линии до линии застройки:	
		со стороны улицы	5 м
		со стороны проезда	3 м
предельное количество этажей (или предельная высота)	3 надземных этажа		
максимальный процент застройки в границах земельного участка	20 %		
иные параметры	не установлены		
Малозэтажная многоквартирная жилая	2.1.1	размеры земельных участков	определяется в соответствии с действующими нормативами

1	2	3	4
застройка		минимальный отступ от границы земельного участка	3 м
		минимальный отступ от красной линии до линии застройки: со стороны улицы со стороны проезда	5 м 3 м
		предельное количество этажей (или предельная высота)	4 надземных этажа
		максимальный процент застройки в границах земельного участка	40%
		иные параметры	не установлены
Для ведения личного подсобного хозяйства (приусадебный земельный участок)	2.2	размеры земельных участков: минимальный максимальный	не установлены 5000 кв.м
		минимальный отступ от границы земельного участка	3 м
		минимальный отступ от красной линии до линии застройки: со стороны улицы со стороны проезда	5 м 3 м
		предельное количество этажей (или предельная высота)	3 надземных этажа
		максимальный процент застройки в границах земельного участка	40 %
		иные параметры	не установлены
		Блокированная жилая застройка	2.3
минимальный отступ от границы земельного участка	3 м		
минимальный отступ от красной линии до линии застройки: со стороны улицы со стороны проезда	5 м 3 м		
предельное количество этажей (или предельная высота)	3 надземных этажа		
максимальный процент застройки в границах земельного участка	30 %		
иные параметры	не установлены		
Передвижное жилье	2.4	размеры земельных участков	не подлежат установлению
		минимальный отступ от границы земельного участка	не подлежат установлению
		предельное количество этажей (или предельная высота)	3 надземных этажей
		максимальный процент застройки в границах земельного участка	не подлежит установлению

1	2	3	4
		иные параметры	не установлены
Хранение автотранспорта	2.7.1	размеры земельных участков	определяется в соответствии с действующими нормативами
		минимальный отступ от границ земельного участка	
		предельное количество этажей (или предельная высота)	
		максимальный процент застройки в границах земельного участка	80%
		иные параметры	не установлены
Предоставление коммунальных услуг	3.1.1	размеры земельных участков	определяется по расчету в соответствии с действующими нормативами
		минимальный отступ от границы земельного участка	
		предельное количество этажей (или предельная высота)	
		максимальный процент застройки в границах земельного участка	
		иные параметры	не установлены
Административные здания организаций, обеспечивающих предоставление коммунальных услуг	3.1.2	размеры земельных участков	определяется по расчету в соответствии с действующими нормативами
		минимальный отступ от границы земельного участка	
		предельное количество этажей (или предельная высота)	
		максимальный процент застройки в границах земельного участка	80%
		иные параметры	не установлены
Дома социального обслуживания	3.2.1	размеры земельных участков	определяется по расчету в соответствии с действующими нормативами
		минимальный отступ от границы земельного участка	
		предельное количество этажей (или предельная высота)	
		максимальный процент застройки в границах земельного участка	80%
		иные параметры	не установлены
Оказание социальной помощи населению	3.2.2	размеры земельных участков	определяется по расчету в соответствии с действующими нормативами
		минимальный отступ от границы земельного участка	
		предельное количество этажей (или предельная высота)	
		максимальный процент застройки в границах земельного участка	80%
		иные параметры	не установлены
Оказание услуг связи	3.2.3	размеры земельных участков	определяется по расчету в соответствии с действующими нормативами
		минимальный отступ от границы земельного участка	
		предельное количество этажей (или предельная высота)	

1	2	3	4
		максимальный процент застройки в границах земельного участка	80%
		иные параметры	не установлены
Общезития	3.2.4	размеры земельных участков	определяется по расчету в соответствии с действующими нормативами, в том числе с противопожарными, санитарно-гигиеническими нормами.
		минимальный отступ от границы земельного участка	
		предельное количество этажей (или предельная высота)	
		максимальный процент застройки в границах земельного участка	80%
		иные параметры	не установлены
Бытовое обслуживание	3.3	размеры земельных участков	определяется по расчету в соответствии с действующими нормативами
		минимальный отступ от границы земельного участка	
		предельное количество этажей (или предельная высота)	
		максимальный процент застройки в границах земельного участка	80%
		иные параметры	не установлены
Амбулаторно-поликлиническое обслуживание	3.4.1	размеры земельных участков	определяется по расчету в соответствии с действующими нормативами
		минимальный отступ от границы земельного участка	
		предельное количество этажей (или предельная высота)	
		максимальный процент застройки в границах земельного участка	80%
		иные параметры	не установлены
Стационарное медицинское обслуживание	3.4.2	размеры земельных участков	определяется по расчету в соответствии с действующими нормативами
		минимальный отступ от границы земельного участка	
		предельное количество этажей (или предельная высота)	
		максимальный процент застройки в границах земельного участка	70%
		иные параметры	не установлены
Медицинские организации особого назначения	3.4.3	размеры земельных участков	определяется по расчету в соответствии с действующими нормативами
		минимальный отступ от границы земельного участка	
		предельное количество этажей (или предельная высота)	
		максимальный процент застройки в границах земельного участка	70%
		иные параметры	не установлены

1	2	3	4
Дошкольное, начальное и среднее общее образование	3.5.1	размеры земельных участков	определяется по расчету в соответствии с действующими нормативами
		минимальный отступ от границы земельного участка	
		предельное количество этажей (или предельная высота)	
		максимальный процент застройки в границах земельного участка	40%
		иные параметры	не установлены
Среднее и высшее профессиональное образование	3.5.2	размеры земельных участков	определяется по расчету в соответствии с действующими нормативами
		минимальный отступ от границы земельного участка	
		предельное количество этажей (или предельная высота)	
		максимальный процент застройки в границах земельного участка	40%
		иные параметры	не установлены
Объекты культурно-досуговой деятельности	3.6.1	размеры земельных участков	определяется по расчету в соответствии с действующими нормативами
		минимальный отступ от границы земельного участка	
		предельное количество этажей (или предельная высота)	
		максимальный процент застройки в границах земельного участка	70%
		иные параметры	не установлены
Парки культуры и отдыха	3.6.2	размеры земельных участков	определяется по расчету в соответствии с действующими нормативами
		минимальный отступ от границы земельного участка	
		предельное количество этажей (или предельная высота)	
		максимальный процент застройки в границах земельного участка	30%
		иные параметры	не установлены
Цирки и зверинцы	3.6.3	размеры земельных участков	определяется по расчету в соответствии с действующими нормативами
		минимальный отступ от границы земельного участка	
		предельное количество этажей (или предельная высота)	
		максимальный процент застройки в границах земельного участка	70%
		иные параметры	не установлены
Осуществление религиозных обрядов	3.7.1	размеры земельных участков	определяется по расчету в соответствии с действующими нормативами
		минимальный отступ от границы земельного участка	
		предельное количество этажей (или предельная высота)	

1	2	3	4
		максимальный процент застройки в границах земельного участка	75 %
		иные параметры	не установлены
Религиозное управление и образование	3.7.2	размеры земельных участков	определяется по расчету в соответствии с действующими нормативами
		минимальный отступ от границы земельного участка	
		предельное количество этажей (или предельная высота)	
		максимальный процент застройки в границах земельного участка	75 %
		иные параметры	не установлены
Государственное управление	3.8.1	размеры земельных участков	определяется по расчету в соответствии с действующими нормативами
		минимальный отступ от границы земельного участка	
		предельное количество этажей (или предельная высота)	
		максимальный процент застройки в границах земельного участка	80%
		иные параметры	не установлены
Представительская деятельность	3.8.2	размеры земельных участков	определяется по расчету в соответствии с действующими нормативами
		минимальный отступ от границы земельного участка	
		предельное количество этажей (или предельная высота)	
		максимальный процент застройки в границах земельного участка	80%
		иные параметры	не установлены
Обеспечение деятельности в области гидрометеорологии и смежных с ней областях	3.9.1	размеры земельных участков	не подлежит установлению
		минимальный отступ от границы земельного участка	не подлежит установлению
		предельное количество этажей (или предельная высота)	не подлежит установлению
		максимальный процент застройки в границах земельного участка	не подлежит установлению
		иные параметры	не установлены
Проведение научных исследований	3.9.2	размеры земельных участков	определяется по расчету в соответствии с действующими нормативами
		минимальный отступ от границы земельного участка	
		предельное количество этажей (или предельная высота)	
		максимальный процент застройки в границах земельного участка	80%
		иные параметры	не установлены
Проведение научных	3.9.3	размеры земельных участков	определяется по расчету в соответствии

1	2	3	4
испытаний		минимальный отступ от границы земельного участка	с действующими нормативами
		предельное количество этажей (или предельная высота)	
		максимальный процент застройки в границах земельного участка	80%
		иные параметры	не установлены
Амбулаторное ветеринарное обслуживание	3.10.1	размеры земельных участков	определяется по расчету в соответствии с действующими нормативами
		минимальный отступ от границы земельного участка	
		предельное количество этажей (или предельная высота)	
		максимальный процент застройки в границах земельного участка	70 %
Деловое управление	4.1	размеры земельных участков	определяется по расчету в соответствии с действующими нормативами
		минимальный отступ от границы земельного участка	
		предельное количество этажей (или предельная высота)	
		максимальный процент застройки в границах земельного участка	80%
Рынки	4.3	размеры земельных участков	определяется по расчету в соответствии с действующими нормативами
		минимальный отступ от границы земельного участка	
		предельное количество этажей (или предельная высота)	
		максимальный процент застройки в границах земельного участка	70%
Магазины	4.4	размеры земельных участков	определяется по расчету в соответствии с действующими нормативами
		минимальный отступ от границы земельного участка	
		предельное количество этажей (или предельная высота)	
		максимальный процент застройки в границах земельного участка	70%
Банковская и страховая деятельность	4.5	размеры земельных участков	определяется по расчету в соответствии с действующими нормативами
		минимальный отступ от границы земельного участка	
		предельное количество этажей (или предельная высота)	
		максимальный процент застройки в границах земельного участка	70%



1	2	3	4
		участка	
		иные параметры	не установлены
Общественное питание	4.6	размеры земельных участков	определяется по расчету в соответствии с действующими нормативами
		минимальный отступ от границы земельного участка	
		предельное количество этажей (или предельная высота)	
		максимальный процент застройки в границах земельного участка	70%
		иные параметры	не установлены
Гостиничное обслуживание	4.7	размеры земельных участков	определяется по расчету в соответствии с действующими нормативами
		минимальный отступ от границы земельного участка	
		предельное количество этажей (или предельная высота)	
		максимальный процент застройки в границах земельного участка	70%
		иные параметры	не установлены
Развлекательные мероприятия	4.8.1	размеры земельных участков	определяется по расчету в соответствии с действующими нормативами
		минимальный отступ от границы земельного участка	
		предельное количество этажей (или предельная высота)	
		максимальный процент застройки в границах земельного участка	70 %
		иные параметры	не установлены
Проведение азартных игр	4.8.2	размеры земельных участков	определяется по расчету в соответствии с действующими нормативами
		минимальный отступ от границы земельного участка	
		предельное количество этажей (или предельная высота)	
		максимальный процент застройки в границах земельного участка	70 %
		иные параметры	не установлены
Служебные гаражи	4.9	размеры земельных участков	определяется по расчету в соответствии с действующими нормативами
		минимальный отступ от границы земельного участка	
		предельное количество этажей (или предельная высота)	
		максимальный процент застройки в границах земельного участка	80%
		иные параметры	не установлены
Заправка транспортных средств	4.9.1.1	размеры земельных участков	определяется по расчету в соответствии с действующими нормативами
		минимальный отступ от границы земельного участка	

1	2	3	4
		предельное количество этажей (или предельная высота)	
		максимальный процент застройки в границах земельного участка	65%
		иные параметры	не установлены
Обеспечение дорожного отдыха	4.9.1.2	размеры земельных участков	определяется по расчету в соответствии с действующими нормативами
		минимальный отступ от границы земельного участка	
		предельное количество этажей (или предельная высота)	
		максимальный процент застройки в границах земельного участка	65%
		иные параметры	не установлены
Автомобильные мойки	4.9.1.3	размеры земельных участков	определяется по расчету в соответствии с действующими нормативами
		минимальный отступ от границы земельного участка	
		предельное количество этажей (или предельная высота)	
		максимальный процент застройки в границах земельного участка	65%
		иные параметры	не установлены
Ремонт автомобилей	4.9.1.4	размеры земельных участков	определяется по расчету в соответствии с действующими нормативами
		минимальный отступ от границы земельного участка	
		предельное количество этажей (или предельная высота)	
		максимальный процент застройки в границах земельного участка	65%
		иные параметры	не установлены
Выставочно-ярмарочная деятельность	4.10	размеры земельных участков	определяется по расчету в соответствии с действующими нормативами
		минимальный отступ от границы земельного участка	
		предельное количество этажей (или предельная высота)	
		максимальный процент застройки в границах земельного участка	75 %
		иные параметры	не установлены
Обеспечение спортивно - зрелищных мероприятий	5.1.1	размеры земельных участков	определяется по расчету в соответствии с действующими нормативами
		минимальный отступ от границы земельного участка	
		предельное количество этажей (или предельная высота)	
		максимальный процент застройки в границах земельного участка	80 %

1	2	3	4
		иные параметры	не установлены
Обеспечение занятий спортом в помещениях	5.1.2	размеры земельных участков	определяется по расчету в соответствии с действующими нормативами
		минимальный отступ от границы земельного участка	
		предельное количество этажей (или предельная высота)	
		максимальный процент застройки в границах земельного участка	80 %
		иные параметры	не установлены
Площадки для занятий спортом	5.1.3	размеры земельных участков	определяется по расчету в соответствии с действующими нормативами
		минимальный отступ от границы земельного участка	
		предельное количество этажей (или предельная высота)	
		максимальный процент застройки в границах земельного участка	60 %
		иные параметры	расстояния от границы жилой застройки до открытых физкультурно-оздоровительных сооружений открытого типа должны составлять: со стационарными трибунами вместимостью свыше 500 мест – 300 м; со стационарными трибунами вместимостью от 100 до 500 мест – 100 м; со стационарными трибунами вместимостью до 100 мест – 50 м.
Оборудованные площадки для занятий спортом	5.1.4	размеры земельных участков	определяется по расчету в соответствии с действующими нормативами
		минимальный отступ от границы земельного участка	
		предельное количество этажей (или предельная высота)	
		максимальный процент застройки в границах земельного участка	60 %
		иные параметры	не установлены
Водный спорт	5.1.5	размеры земельных участков	определяется по расчету в соответствии с действующими нормативами
		минимальный отступ от границы земельного участка	
		предельное количество этажей (или предельная высота)	
		максимальный процент застройки в границах земельного участка	80 %
		иные параметры	не установлены

1	2	3	4
Авиационный спорт	5.1.6	размеры земельных участков	определяется по расчету в соответствии с действующими нормативами
		минимальный отступ от границы земельного участка	
		предельное количество этажей (или предельная высота)	
		максимальный процент застройки в границах земельного участка	80 %
		иные параметры	не установлены
Спортивные базы	5.1.7	размеры земельных участков	определяется по расчету в соответствии с действующими нормативами
		минимальный отступ от границы земельного участка	
		предельное количество этажей (или предельная высота)	
		максимальный процент застройки в границах земельного участка	80 %
		иные параметры	не установлены
Природно-познавательный туризм	5.2	размеры земельных участков	определяется по расчету в соответствии с действующими нормативами
		минимальный отступ от границы земельного участка	не подлежат установлению
		предельное количество этажей (или предельная высота)	не подлежат установлению
		максимальный процент застройки в границах земельного участка	не подлежат установлению
		иные параметры	не установлены
Туристическое обслуживание	5.2.1	размеры земельных участков	определяется по расчету в соответствии с действующими нормативами
		минимальный отступ от границы земельного участка	
		предельное количество этажей (или предельная высота)	
		максимальный процент застройки в границах земельного участка	30 %
		иные параметры	не установлены
Причалы для маломерных судов	5.4	размеры земельных участков	определяется по расчету в соответствии с действующими нормативами
		минимальный отступ от границы земельного участка	
		предельное количество этажей (или предельная высота)	
		максимальный процент застройки в границах земельного участка	90 %
		иные параметры	не установлены
Энергетика	6.7	размеры земельных участков	определяется по расчету в соответствии с действующими нормативами
		минимальный отступ от границы земельного участка	
		предельное количество этажей (или предельная высота)	

1	2	3	4
		максимальный процент застройки в границах земельного участка	90 %
		иные параметры	не установлены
Связь	6.8	размеры земельных участков	не подлежат установлению
		минимальный отступ от границы земельного участка	не подлежат установлению
		предельное количество этажей (или предельная высота)	не подлежат установлению
		максимальный процент застройки в границах земельного участка	90 %
		иные параметры	не установлены
Склады	6.9	размеры земельных участков	определяется по расчету в соответствии с действующими нормативами
		минимальный отступ от границы земельного участка	
		минимальный отступ от красной линии до линии застройки	
		максимальный процент застройки в границах земельного участка	60%
		иные параметры	не установлены
Складские площадки	6.9.1	размеры земельных участков	определяется по расчету в соответствии с действующими нормативами
		минимальный отступ от границы земельного участка	
		минимальный отступ от красной линии до линии застройки	
		максимальный процент застройки в границах земельного участка	60%
		иные параметры	не установлены
Железнодорожные пути	7.1.1	размеры земельных участков	определяется по расчету в соответствии с действующими нормативами
		минимальный отступ от границы земельного участка	
		предельное количество этажей (или предельная высота)	
		максимальный процент застройки в границах земельного участка	не подлежат установлению
		иные параметры	не установлены
Обслуживание железнодорожных перевозок	7.1.2	размеры земельных участков	определяется по расчету в соответствии с действующими нормативами
		минимальный отступ от границы земельного участка	
		минимальный отступ от красной линии до линии застройки	
		максимальный процент застройки в границах земельного участка	60%
		иные параметры	не установлены
Размещение	7.2.1	размеры земельных участков	определяется по расчету в соответствии

1	2	3	4
автомобильных дорог		минимальный отступ от границы земельного участка	с действующими нормативами
		предельное количество этажей (или предельная высота)	не подлежат установлению
		максимальный процент застройки в границах земельного участка	не подлежат установлению
		иные параметры	не установлены
Обслуживание перевозок пассажиров	7.2.2	размеры земельных участков	определяется по расчету в соответствии с действующими нормативами
		минимальный отступ от границы земельного участка	
		минимальный отступ от красной линии до линии застройки	не подлежат установлению
		максимальный процент застройки в границах земельного участка	
иные параметры	не установлены		
Стоянки транспорта общего пользования	7.2.3	размеры земельных участков	определяется по расчету в соответствии с действующими нормативами
		минимальный отступ от границы земельного участка	
		минимальный отступ от красной линии до линии застройки	не подлежат установлению
		максимальный процент застройки в границах земельного участка	
иные параметры	не установлены		
Водный транспорт	7.3	размеры земельных участков	определяется по расчету в соответствии с действующими нормативами
		минимальный отступ от границы земельного участка	
		предельное количество этажей (или предельная высота)	не подлежат установлению
		максимальный процент застройки в границах земельного участка	не подлежат установлению
иные параметры	не установлены		
Воздушный транспорт	7.4	размеры земельных участков	определяется по расчету в соответствии с действующими нормативами
		минимальный отступ от границы земельного участка	
		предельное количество этажей (или предельная высота)	не подлежат установлению
		максимальный процент застройки в границах земельного участка	не подлежат установлению
иные параметры	не установлены		
Обеспечение внутреннего правопорядка	8.3	размеры земельных участков	определяется по расчету в соответствии с действующими нормативами
		минимальный отступ от границы земельного участка	
		предельное количество этажей (или предельная высота)	
		максимальный процент застройки в границах земельного участка	80 %

1	2	3	4
		иные параметры	не установлены
Курортная деятельность	9.2	размеры земельных участков	определяется по расчету в соответствии с действующими нормативами
		минимальный отступ от границы земельного участка	
		предельное количество этажей (или предельная высота)	
		максимальный процент застройки в границах земельного участка	30 %
		иные параметры	не установлены
Санаторная деятельность	9.2.1	размеры земельных участков	определяется по расчету в соответствии с действующими нормативами
		минимальный отступ от границы земельного участка	
		предельное количество этажей (или предельная высота)	
		максимальный процент застройки в границах земельного участка	30 %
		иные параметры	не установлены
Историко-культурная деятельность	9.3	размеры земельных участков	не подлежат установлению
		минимальный отступ от границы земельного участка	не подлежат установлению
		предельное количество этажей (или предельная высота)	не подлежат установлению
		максимальный процент застройки в границах земельного участка	не подлежат установлению
		иные параметры	не установлены
Общее пользование водными объектами	11.1	размеры земельных участков	не подлежат установлению
		минимальный отступ от границы земельного участка	не подлежат установлению
		предельное количество этажей (или предельная высота)	не подлежат установлению
		максимальный процент застройки в границах земельного участка	не подлежат установлению
		иные параметры	не установлены
Улично-дорожная сеть	12.0.1	размеры земельных участков	не подлежат установлению
		минимальный отступ от границы земельного участка	не подлежат установлению
		предельное количество этажей (или предельная высота)	не подлежат установлению
		максимальный процент застройки в границах земельного участка	не подлежат установлению
		иные параметры	не установлены
Благоустройство территории	12.0.2	размеры земельных участков	не подлежат установлению
		минимальный отступ от границы земельного участка	не подлежат установлению
		предельное количество этажей (или предельная высота)	не подлежат установлению

1	2	3	4
		максимальный процент застройки в границах земельного участка	не подлежат установлению
		иные параметры	не установлены
Земельные участки общего пользования	13.0	размеры земельных участков	не подлежат установлению
		минимальный отступ от границы земельного участка	не подлежат установлению
		предельное количество этажей (или предельная высота)	не подлежат установлению
		максимальный процент застройки в границах земельного участка	не подлежат установлению
		иные параметры	не установлены
Ведение огородничества	13.1	размеры земельных участков: минимальный максимальный	не подлежат установлению 3000 кв.м
		минимальный отступ от границы земельного участка	не подлежат установлению
		предельное количество этажей (или предельная высота)	не подлежат установлению
		максимальный процент застройки в границах земельного участка	не подлежат установлению
		иные параметры	не установлены
Ведение садоводства	13.2	размеры земельных участков: минимальный максимальный	400 кв.м 3000 кв.м
		минимальный отступ до границы земельного участка	3 м
		предельное количество этажей (или предельная высота)	3 надземных этажа
		максимальный процент застройки в границах земельного участка	40 %
		иные параметры	не установлены

### Производственная зона

Основные виды разрешенного использования		Вспомогательные виды разрешенного использования	Условно разрешенные виды использования		Вспомогательные виды разрешенного использования
наименование и код	описание вида разрешенного использования	перечень объектов	наименование и код	описание вида разрешенного использования	перечень объектов
1	2	3	4	5	6



1	2	3	4	5	6
<b>Территориальная зона - «ПР» – производственная зона</b>					
Производственная деятельность-6.0	Размещение объектов капитального строительства в целях добычи полезных ископаемых, их переработки, изготовления вещей промышленным способом	Объекты инженерной и коммунальной инфраструктуры (Объекты водоснабжения, теплоснабжения, газоснабжения, водоотведения, слаботочных сетей, объекты связи, объекты электроэнергетики и т.п.)	Склады-6.9	Размещение сооружений, имеющих назначение по временному хранению, распределению и перевалке грузов (за исключением хранения стратегических запасов), не являющихся частями производственных комплексов, на которых был создан груз: промышленные базы, склады, погрузочные терминалы и доки, нефтехранилища и нефтеналивные станции, газовые хранилища и обслуживающие их газоконденсатные и газоперекачивающие станции, элеваторы и продовольственные склады, за исключением железнодорожных перевалочных складов	Объекты инженерной и коммунальной инфраструктуры (Объекты водоснабжения, теплоснабжения, газоснабжения, водоотведения, слаботочных сетей, объекты связи, объекты электроэнергетики и т.п.), объекты постоянного и временного хранения автотранспорта
			Складские площадки-6.9.1	Временное хранение, распределение и перевалка грузов (за исключением хранения стратегических запасов) на открытом воздухе	Объекты инженерной и коммунальной инфраструктуры (Объекты водоснабжения, теплоснабжения, газоснабжения, водоотведения,

1	2	3	4	5	6
					слаботочных сетей, объекты связи, объекты электроэнергетики и т.п.)
Автомобилестроительная промышленность-6.2.1	Размещение объектов капитального строительства горно-обогатительной и горно-перерабатывающей, металлургической, машиностроительной промышленности, а также изготовления и ремонта продукции судостроения, авиастроения, вагоностроения, машиностроения, станкостроения, а также другие подобные промышленные предприятия, для эксплуатации которых предусматривается установление охранных или санитарно-защитных зон, за исключением случаев, когда объект промышленности отнесен к иному виду разрешенного использования	Объекты инженерной и коммунальной инфраструктуры (Объекты водоснабжения, теплоснабжения, газоснабжения, водоотведения, слаботочных сетей, объекты связи, объекты электроэнергетики и т.п.), гостиницы, общественное питание	Склады-6.9	Размещение сооружений, имеющих назначение по временному хранению, распределению и перевалке грузов (за исключением хранения стратегических запасов), не являющихся частями производственных комплексов, на которых был создан груз: промышленные базы, склады, погрузочные терминалы и доки, нефтехранилища и нефтеналивные станции, газовые хранилища и обслуживающие их газоконденсатные и газоперекачивающие станции, элеваторы и продовольственные склады, за исключением железнодорожных перевалочных складов	Объекты инженерной и коммунальной инфраструктуры (Объекты водоснабжения, теплоснабжения, газоснабжения, водоотведения, слаботочных сетей, объекты связи, объекты электроэнергетики и т.п.), объекты постоянного и временного хранения автотранспорта
			Складские площадки-6.9.1	Временное хранение, распределение и перевалка грузов (за исключением хранения стратегических запасов) на открытом воздухе	Объекты инженерной и коммунальной инфраструктуры (Объекты водоснабжения, теплоснабжения,

1	2	3	4	5	6
					газоснабжения, водоотведения, слаботочных сетей, объекты связи, объекты электроэнергетики и т.п.)
Легкая промышленность-6.3	Размещение объектов капитального строительства, предназначенных для текстильной, фарфоро-фаянсовой, электронной промышленности	Объекты инженерной и коммунальной инфраструктуры (Объекты водоснабжения, теплоснабжения, газоснабжения, водоотведения, слаботочных сетей, объекты связи, объекты электроэнергетики и т.п.), оптовые магазины, гостиницы, общественное питание	Склады-6.9	Размещение сооружений, имеющих назначение по временному хранению, распределению и перевалке грузов (за исключением хранения стратегических запасов), не являющихся частями производственных комплексов, на которых был создан груз: промышленные базы, склады, погрузочные терминалы и доки, нефтехранилища и нефтеналивные станции, газовые хранилища и обслуживающие их газоконденсатные и газоперекачивающие станции, элеваторы и продовольственные склады, за исключением железнодорожных перевалочных складов	Объекты инженерной и коммунальной инфраструктуры (Объекты водоснабжения, теплоснабжения, газоснабжения, водоотведения, слаботочных сетей, объекты связи, объекты электроэнергетики и т.п.), объекты постоянного и временного хранения автотранспорта
			Складские площадки-6.9.1	Временное хранение, распределение и перевалка грузов (за исключением хранения	Объекты инженерной и коммунальной инфраструктуры (Объекты



1	2	3	4	5	6
				перевалка грузов (за исключением хранения стратегических запасов) на открытом воздухе	инфраструктуры (Объекты водоснабжения, теплоснабжения, газоснабжения, водоотведения, слаботочных сетей, объекты связи, объекты электроэнергетики и т.п.)
Пищевая промышленность-6.4	Размещение объектов пищевой промышленности, по переработке сельскохозяйственной продукции способом, приводящим к их переработке в иную продукцию (консервирование, копчение, хлебопечение), в том числе для производства напитков, алкогольных напитков и табачных изделий	Объекты инженерной и коммунальной инфраструктуры (Объекты водоснабжения, теплоснабжения, газоснабжения, водоотведения, слаботочных сетей, объекты связи, объекты электроэнергетики и т.п.), оптовые магазины, магазины, гостиницы, общественное питание, объекты постоянного и временного хранения автотранспорта, если их размещение не причиняет вреда окружающей среде и санитарному благополучию	Склады-6.9	Размещение сооружений, имеющих назначение по временному хранению, распределению и перевалке грузов (за исключением хранения стратегических запасов), не являющихся частями производственных комплексов, на которых был создан груз: промышленные базы, склады, погрузочные терминалы и доки, нефтехранилища и нефтеналивные станции, газовые хранилища и обслуживающие их газоконденсатные и газоперекачивающие станции, элеваторы и продовольственные склады, за исключением железнодорожных перевалочных складов	Объекты инженерной и коммунальной инфраструктуры (Объекты водоснабжения, теплоснабжения, газоснабжения, водоотведения, слаботочных сетей, объекты связи, объекты электроэнергетики и т.п.), объекты постоянного и временного хранения автотранспорта

1	2	3	4	5	6
			Складские площадки-6.9.1	Временное хранение, распределение и перевалка грузов (за исключением хранения стратегических запасов) на открытом воздухе	Объекты инженерной и коммунальной инфраструктуры (Объекты водоснабжения, теплоснабжения, газоснабжения, водоотведения, слаботочных сетей, объекты связи, объекты электроэнергетики и т.п.)
			Скотоводство-1.8	Осуществление хозяйственной деятельности, в том числе на сельскохозяйственных угодьях, связанной с разведением сельскохозяйственных животных (крупного рогатого скота, овец, коз, лошадей, верблюдов, оленей); сенокошение, выпас сельскохозяйственных животных, производство кормов, размещение зданий, сооружений, используемых для содержания и разведения сельскохозяйственных животных; разведение племенных животных, производство	Объекты инженерной и коммунальной инфраструктуры (Объекты водоснабжения, теплоснабжения, газоснабжения, водоотведения, слаботочных сетей, объекты связи, объекты электроэнергетики и т.п.)

1	2	3	4	5	6
				и использование племенной продукции (материала)	
			Звероводство-1.9	Осуществление хозяйственной деятельности, связанной с разведением в неволе ценных пушных зверей; размещение зданий, сооружений, используемых для содержания и разведения животных, производства, хранения и первичной переработки продукции; разведение племенных животных, производство и использование племенной продукции (материала)	Объекты инженерной и коммунальной инфраструктуры (Объекты водоснабжения, теплоснабжения, газоснабжения, водоотведения, слаботочных сетей, объекты связи, объекты электроэнергетики и т.п.)
			Птицеводство-1.10	Осуществление хозяйственной деятельности, связанной с разведением домашних пород птиц, в том числе водоплавающих; размещение зданий, сооружений, используемых для содержания и разведения	Объекты инженерной и коммунальной инфраструктуры (Объекты водоснабжения, теплоснабжения, газоснабжения, водоотведения, слаботочных сетей, объекты связи, объекты

1	2	3	4	5	6
				животных, производства, хранения и первичной переработки продукции птицеводства; разведение племенных животных, производство и использование племенной продукции (материала)	электроэнергетики и т.п.)
			Свиноводство-1.11	Осуществление хозяйственной деятельности, связанной с разведением свиней; размещение зданий, сооружений, используемых для содержания и разведения животных, производства, хранения и первичной переработки продукции; разведение племенных животных, производство и использование племенной продукции (материала)	Объекты инженерной и коммунальной инфраструктуры (Объекты водоснабжения, теплоснабжения, газоснабжения, водоотведения, слаботочных сетей, объекты связи, объекты электроэнергетики и т.п.)
			Рыбоводство-1.13	Осуществление хозяйственной деятельности, связанной с разведением и (или) содержанием, выращиванием объектов рыбоводства (аквакультуры); размещение зданий, сооружений,	Объекты инженерной и коммунальной инфраструктуры (Объекты водоснабжения, теплоснабжения, газоснабжения, водоотведения, слаботочных сетей, объекты связи, объекты



1	2	3	4	5	6
				оборудования, необходимых для осуществления рыбоводства (аквакультуры)	электроэнергетики и т.п.)
Нефтехимическая промышленность-6.5	Размещение объектов капитального строительства, предназначенных для переработки углеводородного сырья, изготовления удобрений, полимеров, химической продукции бытового назначения и подобной продукции, а также другие подобные промышленные предприятия	Объекты инженерной и коммунальной инфраструктуры (Объекты водоснабжения, теплоснабжения, газоснабжения, водоотведения, слаботочных сетей, объекты связи, объекты электроэнергетики и т.п.), гостиницы, общественное питание	Склады-6.9	Размещение сооружений, имеющих назначение по временному хранению, распределению и перевалке грузов (за исключением хранения стратегических запасов), не являющихся частями производственных комплексов, на которых был создан груз: промышленные базы, склады, погрузочные терминалы и доки, нефтехранилища и нефтеналивные станции, газовые хранилища и обслуживающие их газоконденсатные и газоперекачивающие станции, элеваторы и продовольственные склады, за исключением железнодорожных перевалочных складов	Объекты инженерной и коммунальной инфраструктуры (Объекты водоснабжения, теплоснабжения, газоснабжения, водоотведения, слаботочных сетей, объекты связи, объекты электроэнергетики и т.п.), объекты постоянного и временного хранения автотранспорта
			Складские площадки-6.9.1	Временное хранение, распределение и	Объекты инженерной и коммунальной

1	2	3	4	5	6
				перевалка грузов (за исключением хранения стратегических запасов) на открытом воздухе	инфраструктуры (Объекты водоснабжения, теплоснабжения, газоснабжения, водоотведения, слаботочных сетей, объекты связи, объекты электроэнергетики и т.п.)
Строительная промышленность-6.6	Размещение объектов капитального строительства, предназначенных для производства: строительных материалов (кирпичей, пиломатериалов, цемента, крепежных материалов), бытового и строительного газового и сантехнического оборудования, лифтов и подъемников, столярной продукции, сборных домов или их частей и тому подобной продукции	Объекты инженерной и коммунальной инфраструктуры (Объекты водоснабжения, теплоснабжения, газоснабжения, водоотведения, слаботочных сетей, объекты связи, объекты электроэнергетики и т.п.), оптовые магазины, магазины, гостиницы, общественное питание, объекты постоянного и временного хранения автотранспорта, если их размещение не причиняет вреда окружающей среде и санитарному благополучию	Склады-6.9	Размещение сооружений, имеющих назначение по временному хранению, распределению и перевалке грузов (за исключением хранения стратегических запасов), не являющихся частями производственных комплексов, на которых был создан груз: промышленные базы, склады, погрузочные терминалы и доки, нефтехранилища и нефтеналивные станции, газовые хранилища и обслуживающие их газоконденсатные и газоперекачивающие станции, элеваторы и продовольственные склады, за исключением железнодорожных перевалочных складов	Объекты инженерной и коммунальной инфраструктуры (Объекты водоснабжения, теплоснабжения, газоснабжения, водоотведения, слаботочных сетей, объекты связи, объекты электроэнергетики и т.п.), объекты постоянного и временного хранения автотранспорта

1	2	3	4	5	6
			Складские площадки-6.9.1	Временное хранение, распределение и перевалка грузов (за исключением хранения стратегических запасов) на открытом воздухе	Объекты инженерной и коммунальной инфраструктуры (Объекты водоснабжения, теплоснабжения, газоснабжения, водоотведения, слаботочных сетей, объекты связи, объекты электроэнергетики и т.п.)
Связь-6.8	Размещение объектов связи, радиовещания, телевидения, включая воздушные радиорелейные, надземные и подземные кабельные линии связи, линии радиофикации, антенные поля, усилительные пункты на кабельных линиях связи, инфраструктуру спутниковой связи и телерадиовещания, за исключением объектов связи, размещение которых предусмотрено содержанием видов разрешенного использования с кодами 3.1.1, 3.2.3	Объекты инженерной и коммунальной инфраструктуры (Объекты водоснабжения, теплоснабжения, газоснабжения, водоотведения, слаботочных сетей, объекты связи, объекты электроэнергетики и т.п.)	-	-	-
Целлюлозно-бумажная	Размещение объектов капитального	Объекты инженерной и коммунальной	Склады-6.9	Размещение сооружений, имеющих назначение по	Объекты инженерной и коммунальной

1	2	3	4	5	6
промышленность-6.11	строительства, предназначенных для целлюлозно-бумажного производства, производства целлюлозы, древесной массы, бумаги, картона и изделий из них, издательской и полиграфической деятельности, тиражирования записанных носителей информации	инфраструктуры (Объекты водоснабжения, теплоснабжения, газоснабжения, водоотведения, слаботочных сетей, объекты связи, объекты электроэнергетики и т.п.), оптовые магазины, магазины, гостиницы, общественное питание, объекты постоянного и временного хранения автотранспорта, если их размещение не причиняет вреда окружающей среде и санитарному благополучию		временному хранению, распределению и перевалке грузов (за исключением хранения стратегических запасов), не являющихся частями производственных комплексов, на которых был создан груз: промышленные базы, склады, погрузочные терминалы и доки, нефтехранилища и нефтеналивные станции, газовые хранилища и обслуживающие их газоконденсатные и газоперекачивающие станции, элеваторы и продовольственные склады, за исключением железнодорожных перевалочных складов	инфраструктуры (Объекты водоснабжения, теплоснабжения, газоснабжения, водоотведения, слаботочных сетей, объекты связи, объекты электроэнергетики и т.п.), объекты постоянного и временного хранения автотранспорта
			Складские площадки-6.9.1	Временное хранение, распределение и перевалка грузов (за исключением хранения стратегических запасов) на открытом воздухе	Объекты инженерной и коммунальной инфраструктуры (Объекты водоснабжения, теплоснабжения, газоснабжения, водоотведения, слаботочных сетей, объекты связи, объекты электроэнергетики и т.п.)

1	2	3	4	5	6
Научно-производственная деятельность-6.12	Размещение технологических, промышленных, агропромышленных парков, бизнес-инкубаторов	Объекты инженерной и коммунальной инфраструктуры (Объекты водоснабжения, теплоснабжения, газоснабжения, водоотведения, слаботочных сетей, объекты связи, объекты электроэнергетики и т.п.), магазины, предприятия общественного питания, объекты постоянного и временного хранения автотранспорта, если их размещение не причиняет вреда окружающей среде и санитарному благополучию	Склады-6.9	Размещение сооружений, имеющих назначение по временному хранению, распределению и перевалке грузов (за исключением хранения стратегических запасов), не являющихся частями производственных комплексов, на которых был создан груз: промышленные базы, склады, погрузочные терминалы и доки, нефтехранилища и нефтеналивные станции, газовые хранилища и обслуживающие их газоконденсатные и газоперекачивающие станции, элеваторы и продовольственные склады, за исключением железнодорожных перевалочных складов	Объекты инженерной и коммунальной инфраструктуры (Объекты водоснабжения, теплоснабжения, газоснабжения, водоотведения, слаботочных сетей, объекты связи, объекты электроэнергетики и т.п.), объекты постоянного и временного хранения автотранспорта
			Складские площадки-6.9.1	Временное хранение, распределение и перевалка грузов (за исключением хранения стратегических запасов) на открытом воздухе	Объекты инженерной и коммунальной инфраструктуры (Объекты водоснабжения, теплоснабжения, газоснабжения, водоотведения, слаботочных сетей, объекты связи, объекты

1	2	3	4	5	6
					электроэнергетики и т.п.)
Предоставление коммунальных услуг-3.1.1	Размещение зданий и сооружений, обеспечивающих поставку воды, тепла, электричества, газа, отвод канализационных стоков, очистку и уборку объектов недвижимости (котельных, водозаборов, очистных сооружений, насосных станций, водопроводов, линий электропередач, трансформаторных подстанций, газопроводов, линий связи, телефонных станций, канализаций, стоянок, гаражей и мастерских для обслуживания уборочной и аварийной техники, сооружений, необходимых для сбора и плавки снега)	-	-	-	-
Передвижное жилье-2.4	Размещение сооружений, пригодных к использованию в качестве жилья (палаточные городки, кемпинги, жилые	Объекты инженерной и коммунальной инфраструктуры (Объекты водоснабжения, теплоснабжения, газоснабжения,	-	-	-

1	2	3	4	5	6
	вагончики, жилые прицепы) с возможностью подключения названных сооружений к инженерным сетям, находящимся на земельном участке или на земельных участках, имеющих инженерные сооружения, предназначенных для общего пользования	водоотведения, слаботочных сетей, объекты связи, объекты электроэнергетики и т.п.)			
Улично-дорожная сеть-12.0.1	Размещение объектов улично-дорожной сети: автомобильных дорог, трамвайных путей и пешеходных тротуаров в границах населенных пунктов, пешеходных переходов, бульваров, площадей, проездов, велодорожек и объектов велотранспортной и инженерной инфраструктуры; размещение придорожных стоянок (парковок) транспортных средств в границах городских улиц и дорог, за исключением предусмотренных	Объекты инженерной и коммунальной инфраструктуры (Объекты водоснабжения, теплоснабжения, газоснабжения, водоотведения, слаботочных сетей, объекты связи, объекты электроэнергетики и т.п.)	-	-	-

1	2	3	4	5	6
	видами разрешенного использования с кодами 2.7.1, 4.9, 7.2.3, а также некапитальных сооружений, предназначенных для охраны транспортных средств				
Благоустройство территории-12.0.2	Размещение декоративных, технических, планировочных, конструктивных устройств, элементов озеленения, различных видов оборудования и оформления, малых архитектурных форм, некапитальных нестационарных строений и сооружений, информационных щитов и указателей, применяемых как составные части благоустройства территории, общественных туалетов	Объекты инженерной и коммунальной инфраструктуры (Объекты водоснабжения, теплоснабжения, газоснабжения, водоотведения, слаботочных сетей, объекты связи, объекты электроэнергетики и т.п.)	-	-	-
<b>Территориальная зона – «ПК» – коммунальная зона</b>					
Хранение автотранспорта-2.7.1	Размещение отдельно стоящих и пристроенных гаражей, в том числе подземных,	Объекты инженерной и коммунальной инфраструктуры (Объекты	-	-	-



1	2	3	4	5	6
	<p>предназначенных для хранения автотранспорта, в том числе с разделением на машино-места, за исключением гаражей, размещение которых предусмотрено содержанием вида разрешенного использования с кодом 4.9</p>	<p>водоснабжения, теплоснабжения, газоснабжения, водоотведения, слаботочных сетей, объекты связи, объекты электроэнергетики и т.п.)</p>			
<p>Предоставление коммунальных услуг-3.1.1</p>	<p>Размещение зданий и сооружений, обеспечивающих поставку воды, тепла, электричества, газа, отвод канализационных стоков, очистку и уборку объектов недвижимости (котельных, водозаборов, очистных сооружений, насосных станций, водопроводов, линий электропередач, трансформаторных подстанций, газопроводов, линий связи, телефонных станций, канализаций, стоянок, гаражей и мастерских для обслуживания уборочной и аварийной</p>	<p>-</p>	<p>-</p>	<p>-</p>	<p>-</p>

1	2	3	4	5	6
	техники, сооружений, необходимых для сбора и плавки снега)				
Административные здания организаций, обеспечивающих предоставление коммунальных услуг-3.1.2	Размещение зданий, предназначенных для приема физических и юридических лиц в связи с предоставлением им коммунальных услуг	Объекты инженерной и коммунальной инфраструктуры (Объекты водоснабжения, теплоснабжения, газоснабжения, водоотведения, слаботочных сетей, объекты связи, объекты электроэнергетики и т.п.), объекты постоянного и временного хранения автотранспорта, если их размещение не причиняет вреда окружающей среде и санитарному благополучию	-	-	-
Бытовое обслуживание-3.3	Размещение объектов капитального строительства, предназначенных для оказания населению или организациям бытовых услуг (мастерские мелкого ремонта, ателье, бани, парикмахерские, прачечные, химчистки, похоронные бюро)	Объекты инженерной и коммунальной инфраструктуры (Объекты водоснабжения, теплоснабжения, газоснабжения, водоотведения, слаботочных сетей, объекты связи, объекты электроэнергетики и т.п.), объекты	-	-	-

1	2	3	4	5	6
		постоянного и временного хранения автотранспорта, если их размещение не причиняет вреда окружающей среде и санитарному благополучию			
Амбулаторное ветеринарное обслуживание-3.10.1	Размещение объектов капитального строительства, предназначенных для оказания ветеринарных услуг без содержания животных	Объекты инженерной и коммунальной инфраструктуры (Объекты водоснабжения, теплоснабжения, газоснабжения, водоотведения, слаботочных сетей, объекты связи, объекты электроэнергетики и т.п.), объекты постоянного и временного хранения автотранспорта, если их размещение не причиняет вреда окружающей среде и санитарному благополучию	-	-	-
Приюты для животных-3.10.2	Размещение объектов капитального строительства, предназначенных для оказания ветеринарных услуг в стационаре; размещение объектов	Объекты инженерной и коммунальной инфраструктуры (Объекты водоснабжения, теплоснабжения, газоснабжения,	-	-	-

1	2	3	4	5	6
	капитального строительства, предназначенных для содержания, разведения животных, не являющихся сельскохозяйственным и, под надзором человека, оказания услуг по содержанию и лечению бездомных животных; размещение объектов капитального строительства, предназначенных для организации гостиниц для животных	водоотведения, слаботочных сетей, объекты связи, объекты электроэнергетики и т.п.), объекты постоянного и временного хранения автотранспорта, если их размещение не причиняет вреда окружающей среде и санитарному благополучию			
Объекты торговли (торговые центры, торгово-развлекательные центры (комплексы))-4.2.	Размещение объектов капитального строительства, общей площадью свыше 5000 кв. м с целью размещения одной или нескольких организаций, осуществляющих продажу товаров, и (или) оказание услуг в соответствии с содержанием видов разрешенного использования с кодами 4.5 - 4.8.2; размещение гаражей и	Объекты инженерной и коммунальной инфраструктуры (Объекты водоснабжения, теплоснабжения, газоснабжения, водоотведения, слаботочных сетей, объекты связи, объекты электроэнергетики и т.п.), объекты постоянного и временного хранения автотранспорта, если их размещение не причиняет вреда	-	-	-

1	2	3	4	5	6
	(или) стоянок для автомобилей сотрудников и посетителей торгового центра	окружающей среде и санитарному благополучию			
Магазины-4.4	Размещение объектов капитального строительства, предназначенных для продажи товаров, торговая площадь которых составляет до 5000 кв.м	Объекты инженерной и коммунальной инфраструктуры (Объекты водоснабжения, теплоснабжения, газоснабжения, водоотведения, слаботочных сетей, объекты связи, объекты электроэнергетики и т.п.), объекты постоянного и временного хранения автотранспорта, если их размещение не причиняет вреда окружающей среде и санитарному благополучию	-	-	-
Служебные гаражи-4.9	Размещение постоянных или временных гаражей, стоянок для хранения служебного автотранспорта, используемого в целях осуществления видов деятельности, предусмотренных	Объекты инженерной и коммунальной инфраструктуры (Объекты водоснабжения, теплоснабжения, газоснабжения, водоотведения, слаботочных сетей, объекты связи, объекты	-	-	-

1	2	3	4	5	6
	видами разрешенного использования с кодами 3.0, 4.0, а также для стоянки и хранения транспортных средств общего пользования, в том числе в депо	электроэнергетики и т.п.)			
Заправка транспортных средств-4.9.1.1	Размещение автозаправочных станций; размещение магазинов сопутствующей торговли, зданий для организации общественного питания в качестве объектов дорожного сервиса	Объекты инженерной и коммунальной инфраструктуры (Объекты водоснабжения, теплоснабжения, газоснабжения, водоотведения, слаботочных сетей, объекты связи, объекты электроэнергетики и т.п.)	-	-	-
Обеспечение дорожного отдыха-4.9.1.2	Размещение зданий для предоставления гостиничных услуг в качестве дорожного сервиса (мотелей), а также размещение магазинов сопутствующей торговли, зданий для организации общественного питания в качестве объектов дорожного сервиса	Объекты инженерной и коммунальной инфраструктуры (Объекты водоснабжения, теплоснабжения, газоснабжения, водоотведения, слаботочных сетей, объекты связи, объекты электроэнергетики и т.п.)	-	-	-
Автомобильные мойки-4.9.1.3	Размещение автомобильных моек, а также размещение	Объекты инженерной и коммунальной инфраструктуры	-	-	-

1	2	3	4	5	6
	магазинов сопутствующей торговли	(Объекты водоснабжения, теплоснабжения, газоснабжения, водоотведения, слаботочных сетей, объекты связи, объекты электроэнергетики и т.п.)			
Ремонт автомобилей- 4.9.1.4	Размещение мастерских, предназначенных для ремонта и обслуживания автомобилей, и прочих объектов дорожного сервиса, а также размещение магазинов сопутствующей торговли	Объекты инженерной и коммунальной инфраструктуры (Объекты водоснабжения, теплоснабжения, газоснабжения, водоотведения, слаботочных сетей, объекты связи, объекты электроэнергетики и т.п.)	-	-	-
Энергетика-6.7	Размещение объектов гидроэнергетики, тепловых станций и других электростанций, размещение обслуживающих и вспомогательных для электростанций сооружений (золоотвалов, гидротехнических сооружений); размещение объектов электросетевого	Объекты инженерной и коммунальной инфраструктуры (Объекты водоснабжения, теплоснабжения, газоснабжения, водоотведения, слаботочных сетей, объекты связи, объекты электроэнергетики и т.п.)	-	-	-

1	2	3	4	5	6
	хозяйства, за исключением объектов энергетики, размещение которых предусмотрено содержанием вида разрешенного использования с кодом 3.1				
Связь-6.8	Размещение объектов связи, радиовещания, телевидения, включая воздушные радиорелейные, надземные и подземные кабельные линии связи, линии радиофикации, антенные поля, усилительные пункты на кабельных линиях связи, инфраструктуру спутниковой связи и телерадиовещания, за исключением объектов связи, размещение которых предусмотрено содержанием видов разрешенного использования с кодами 3.1.1, 3.2.3	Объекты инженерной и коммунальной инфраструктуры (Объекты водоснабжения, теплоснабжения, газоснабжения, водоотведения, слаботочных сетей, объекты связи, объекты электроэнергетики и т.п.)	-	-	-
Склады-6.9	Размещение сооружений, имеющих назначение по временному хранению, распределению и	Объекты инженерной и коммунальной инфраструктуры (Объекты водоснабжения,	-	-	-



1	2	3	4	5	6
	<p>перевалке грузов (за исключением хранения стратегических запасов), не являющихся частями производственных комплексов, на которых был создан груз: промышленные базы, склады, погрузочные терминалы и доки, нефтехранилища и нефтеналивные станции, газовые хранилища и обслуживающие их газоконденсатные и газоперекачивающие станции, элеваторы и продовольственные склады, за исключением железнодорожных перевалочных складов</p>	<p>теплоснабжения, газоснабжения, водоотведения, слаботочных сетей, объекты связи, объекты электроэнергетики и т.п.), объекты постоянного и временного хранения автотранспорта</p>			
Складские площадки-6.9.1	<p>Временное хранение, распределение и перевалка грузов (за исключением хранения стратегических запасов) на открытом воздухе</p>	<p>Объекты инженерной и коммунальной инфраструктуры (Объекты водоснабжения, теплоснабжения, газоснабжения, водоотведения, слаботочных сетей, объекты связи, объекты электроэнергетики и</p>	-	-	-

1	2	3	4	5	6
Обеспечение внутреннего правопорядка-8.3	Размещение объектов капитального строительства, необходимых для подготовки и поддержания в готовности органов внутренних дел, Росгвардии и спасательных служб, в которых существует военизированная служба; размещение объектов гражданской обороны, за исключением объектов гражданской обороны, являющихся частями производственных зданий	т.п.) Объекты инженерной и коммунальной инфраструктуры (Объекты водоснабжения, теплоснабжения, газоснабжения, водоотведения, слаботочных сетей, объекты связи, объекты электроэнергетики и т.п.), предприятия общественного питания, общежития, объекты постоянного и временного хранения автотранспорта, если их размещение не причиняет вреда окружающей среде и санитарному благополучию	-	-	-
Заготовка древесины-10.1	Рубка лесных насаждений, выросших в природных условиях, в том числе гражданами для собственных нужд, частичная переработка, хранение и вывоз древесины, создание лесных дорог, размещение сооружений,	Объекты инженерной и коммунальной инфраструктуры (Объекты водоснабжения, теплоснабжения, газоснабжения, водоотведения, слаботочных сетей, объекты связи, объекты электроэнергетики и т.п.)	-	-	-

1	2	3	4	5	6
	необходимых для обработки и хранения древесины (лесных складов, лесопилен), охрана и восстановление лесов				
Улично-дорожная сеть-12.0.1	Размещение объектов улично-дорожной сети: автомобильных дорог, трамвайных путей и пешеходных тротуаров в границах населенных пунктов, пешеходных переходов, бульваров, площадей, проездов, велодорожек и объектов велотранспортной и инженерной инфраструктуры; размещение придорожных стоянок (парковок) транспортных средств в границах городских улиц и дорог, за исключением предусмотренных видами разрешенного использования с кодами 2.7.1, 4.9, 7.2.3, а также некапитальных сооружений, предназначенных для охраны транспортных	Объекты инженерной и коммунальной инфраструктуры (Объекты водоснабжения, теплоснабжения, газоснабжения, водоотведения, слаботочных сетей, объекты связи, объекты электроэнергетики и т.п.)	-	-	-

1	2	3	4	5	6
	средств				
Благоустройство территории-12.0.2	Размещение декоративных, технических, планировочных, конструктивных устройств, элементов озеленения, различных видов оборудования и оформления, малых архитектурных форм, некапитальных нестационарных строений и сооружений, информационных щитов и указателей, применяемых как составные части благоустройства территории, общественных туалетов	Объекты инженерной и коммунальной инфраструктуры (Объекты водоснабжения, теплоснабжения, газоснабжения, водоотведения, слаботочных сетей, объекты связи, объекты электроэнергетики и т.п.)	-	-	-

**Предельные размеры земельных участков и предельные параметры разрешенного строительства, реконструкции объектов капитального строительства, расположенных в территориальных зонах «ПР», «ПК» с установленным видом разрешенного использования**

Вид разрешенного использования	Код	Наименование параметра	Параметры
1	2	3	4
Передвижное жилье	2.4	размеры земельных участков	не подлежат установлению
		минимальный отступ от границы земельного участка	не подлежат установлению
		предельное количество этажей (или предельная высота)	3 надземных этажа
		максимальный процент застройки в границах земельного участка	не подлежат установлению

1	2	3	4
		иные параметры	не установлены
Хранение автотранспорта	2.7.1	размеры земельных участков	определяется в соответствии с действующими нормативами
		минимальный отступ от границ земельного участка	
		предельное количество этажей (или предельная высота)	
		максимальный процент застройки в границах земельного участка	80%
		иные параметры	не установлены
Предоставление коммунальных услуг	3.1.1	размеры земельных участков	не подлежат установлению
		минимальный отступ от границы земельного участка	не подлежат установлению
		предельное количество этажей (или предельная высота)	не подлежат установлению
		максимальный процент застройки в границах земельного участка	не подлежат установлению
		иные параметры	не установлены
Административные здания организаций, обеспечивающих предоставление коммунальных услуг	3.1.2	размеры земельных участков	определяется по расчету в соответствии с действующими нормативами
		минимальный отступ от границы земельного участка	
		предельное количество этажей (или предельная высота)	80%
		максимальный процент застройки в границах земельного участка	
		иные параметры	
Бытовое обслуживание	3.3	размеры земельных участков	определяется по расчету в соответствии с действующими нормативами
		минимальный отступ от границы земельного участка	
		предельное количество этажей (или предельная высота)	
		максимальный процент застройки в границах земельного участка	80%
		иные параметры	не установлены
Амбулаторное ветеринарное обслуживание	3.10.1	размеры земельных участков	определяется по расчету в соответствии с действующими нормативами
		минимальный отступ от границы земельного участка	
		предельное количество этажей (или предельная высота)	
		максимальный процент застройки в границах земельного участка	70 %
		иные параметры	не установлены
Приюты для животных	3.10.2	размеры земельных участков	определяется по расчету в соответствии с действующими нормативами
		минимальный отступ от границы земельного участка	
		предельное количество этажей (или предельная высота)	

1	2	3	4
		максимальный процент застройки в границах земельного участка	70 %
		иные параметры	не установлены
Объекты торговли (торговые центры, торгово-развлекательные центры (комплексы))	4.2	размеры земельных участков	определяется по расчету в соответствии с действующими нормативами
		минимальный отступ от границы земельного участка	
		предельное количество этажей (или предельная высота)	
		максимальный процент застройки в границах земельного участка	70%
		иные параметры	минимальный размер торговой площади - 1500 кв.м
Магазины	4.4	размеры земельных участков	определяется по расчету в соответствии с действующими нормативами
		минимальный отступ от границы земельного участка	
		предельное количество этажей (или предельная высота)	
		максимальный процент застройки в границах земельного участка	70%
		иные параметры	максимальный размер торговой площади - 1500 кв.м
Служебные гаражи	4.9	размеры земельных участков	определяется по расчету в соответствии с действующими нормативами
		минимальный отступ от границы земельного участка	
		предельное количество этажей (или предельная высота)	
		максимальный процент застройки в границах земельного участка	80%
		иные параметры	не установлены
Заправка транспортных средств	4.9.1.1	размеры земельных участков	определяется по расчету в соответствии с действующими нормативами
		минимальный отступ от границы земельного участка	
		предельное количество этажей (или предельная высота)	
		максимальный процент застройки в границах земельного участка	65%
		иные параметры	не установлены
Обеспечение дорожного отдыха	4.9.1.2	размеры земельных участков	определяется по расчету в соответствии с действующими нормативами
		минимальный отступ от границы земельного участка	
		предельное количество этажей (или предельная высота)	
		максимальный процент застройки в границах земельного участка	65%

1	2	3	4
		иные параметры	не установлены
Автомобильные мойки	4.9.1.3	размеры земельных участков	определяется по расчету в соответствии с действующими нормативами
		минимальный отступ от границы земельного участка	
		предельное количество этажей (или предельная высота)	
		максимальный процент застройки в границах земельного участка	65%
		иные параметры	не установлены
Ремонт автомобилей	4.9.1.4	размеры земельных участков	определяется по расчету в соответствии с действующими нормативами
		минимальный отступ от границы земельного участка	
		предельное количество этажей (или предельная высота)	
		максимальный процент застройки в границах земельного участка	65%
		иные параметры	не установлены
Производственная деятельность	6.0	размеры земельных участков	не подлежат установлению
		минимальный отступ от границы земельного участка	не подлежат установлению
		предельное количество этажей (или предельная высота)	не подлежат установлению
		максимальный процент застройки в границах земельного участка	80%
		иные параметры	не установлены
Автомобилестроительная промышленность	6.2.1	размеры земельных участков	определяется по расчету в соответствии с действующими нормативами
		минимальный отступ от границы земельного участка	
		предельное количество этажей (или предельная высота)	
		максимальный процент застройки в границах земельного участка, включая основное строение и вспомогательные, в том числе хозяйственные сооружения	определяется по расчету в соответствии с действующими нормативами
		иные параметры	не установлены
Легкая промышленность	6.3	размеры земельных участков	определяется по расчету в соответствии с действующими нормативами
		минимальный отступ от границы земельного участка	
		минимальный отступ от красной линии до линии застройки	
		максимальный процент застройки в границах земельного участка, включая основное строение и вспомогательные, в том числе хозяйственные сооружения	определяется по расчету в соответствии с действующими нормативами
		иные параметры	не установлены
Фармацевтическая	6.3.1	размеры земельных участков	определяется по расчету в соответствии

1	2	3	4
промышленность		минимальный отступ от границы земельного участка	с действующими нормативами
		минимальный отступ от красной линии до линии застройки	
		максимальный процент застройки в границах земельного участка, включая основное строение и вспомогательные, в том числе хозяйственные сооружения	определяется по расчету в соответствии с действующими нормативами
		иные параметры	не установлены
Пищевая промышленность	6.4	размеры земельных участков	определяется по расчету в соответствии с действующими нормативами
		минимальный отступ от границы земельного участка	
		минимальный отступ от красной линии до линии застройки	
		максимальный процент застройки в границах земельного участка, включая основное строение и вспомогательные, в том числе хозяйственные сооружения	определяется по расчету в соответствии с действующими нормативами
		максимальный процент застройки в границах земельного участка	80%
		иные параметры	не установлены
Нефтехимическая промышленность	6.5	размеры земельных участков	определяется по расчету в соответствии с действующими нормативами
		минимальный отступ от границы земельного участка	
		минимальный отступ от красной линии до линии застройки	
		максимальный процент застройки в границах земельного участка, включая основное строение и вспомогательные, в том числе хозяйственные сооружения	определяется по расчету в соответствии с действующими нормативами
		иные параметры	не установлены
Строительная промышленность	6.6	размеры земельных участков	определяется по расчету в соответствии с действующими нормативами
		минимальный отступ от границы земельного участка	
		минимальный отступ от красной линии до линии застройки	
		максимальный процент застройки в границах земельного участка, включая основное строение и вспомогательные, в том числе хозяйственные сооружения	определяется по расчету в соответствии с действующими нормативами
		максимальный процент застройки в границах земельного участка	80%
		иные параметры	не установлены
Скотоводство	1.8	размеры земельных участков: минимальный максимальный	300 кв. м 100 000 кв. м



1	2	3	4
		минимальный отступ от границы земельного участка	не подлежат установлению
		предельное количество этажей (или предельная высота)	1 надземный этаж
		максимальный процент застройки в границах земельного участка	40 %
		иные параметры	не установлены
Звероводство	1.9	размеры земельных участков: минимальный максимальный	300 кв. м 100 000 кв. м
		минимальный отступ от границы земельного участка	не подлежат установлению
		предельное количество этажей (или предельная высота)	1 надземный этаж от 1 до определяемого обоснованием для разведения кроликов
		максимальный процент застройки в границах земельного участка	40 %
		иные параметры	не установлены
Птицеводство	1.10	размеры земельных участков: минимальный максимальный	300 кв. м 100 000 кв. м
		минимальный отступ от границы земельного участка	не подлежат установлению
		предельное количество этажей (или предельная высота)	1 надземный этаж от 1 до определяемого обоснованием для разведения птицы
		максимальный процент застройки в границах земельного участка	35 %
		иные параметры	не установлены
Свиноводство	1.11	размеры земельных участков: минимальный максимальный	300 кв. м 100 000 кв. м.
		минимальный отступ от границы земельного участка	не подлежат установлению
		предельное количество этажей (или предельная высота)	1 надземный этаж от 1 до определяемого обоснованием для разведения свиней
		максимальный процент застройки в границах земельного участка	60 %

1	2	3	4
		иные параметры	не установлены
Рыбоводство	1.13	размеры земельных участков	определяется в соответствии с действующими нормативами
		минимальный отступ от границы земельного участка	не подлежат установлению
		предельное количество этажей (или предельная высота)	не подлежат установлению
		максимальный процент застройки в границах земельного участка	20 %
		иные параметры	не установлены
Энергетика	6.7	размеры земельных участков	определяется по расчету в соответствии с действующими нормативами
		минимальный отступ от границы земельного участка	
		предельное количество этажей (или предельная высота)	
		максимальный процент застройки в границах земельного участка	90 %
		иные параметры	не установлены
Связь	6.8	размеры земельных участков	не подлежат установлению
		минимальный отступ от границы земельного участка	не подлежат установлению
		предельное количество этажей (или предельная высота)	не подлежат установлению
		максимальный процент застройки в границах земельного участка	90 %
		иные параметры	не установлены
Склады	6.9	размеры земельных участков	определяется по расчету в соответствии с действующими нормативами
		минимальный отступ от границы земельного участка	
		минимальный отступ от красной линии до линии застройки	
		максимальный процент застройки в границах земельного участка	60%
		иные параметры	не установлены
Складские площадки	6.9.1	размеры земельных участков	определяется по расчету в соответствии с действующими нормативами
		минимальный отступ от границы земельного участка	
		минимальный отступ от красной линии до линии застройки	
		максимальный процент застройки в границах земельного участка	60%
		иные параметры	не установлены
Целлюлозно-бумажная промышленность	6.11	размеры земельных участков	определяется по расчету в соответствии с действующими нормативами
		минимальный отступ от границы земельного участка	

1	2	3	4
		минимальный отступ от красной линии до линии застройки	
		максимальный процент застройки в границах земельного участка, включая основное строение и вспомогательные, в том числе хозяйственные сооружения	определяется по расчету в соответствии с действующими нормативами
		иные параметры	не установлены
Научно-производственная деятельность	6.12	размеры земельных участков	
		минимальный отступ от границы земельного участка	определяется по расчету в соответствии с действующими нормативами
		минимальный отступ от красной линии до линии застройки	
		максимальный процент застройки в границах земельного участка	60%
		иные параметры	не установлены
Обеспечение внутреннего правопорядка	8.3	размеры земельных участков	
		минимальный отступ от границы земельного участка	определяется по расчету в соответствии с действующими нормативами
		предельное количество этажей (или предельная высота)	
		максимальный процент застройки в границах земельного участка	80 %
		иные параметры	не установлены
Заготовка древесины	10.1	размеры земельных участков	не подлежат установлению
		минимальный отступ от границы земельного участка	не подлежат установлению
		предельное количество этажей (или предельная высота)	не подлежат установлению
		максимальный процент застройки в границах земельного участка	не подлежат установлению
Улично-дорожная сеть	12.0.1	размеры земельных участков	не подлежат установлению
		минимальный отступ от границы земельного участка	не подлежат установлению
		предельное количество этажей (или предельная высота)	не подлежат установлению
		максимальный процент застройки в границах земельного участка	не подлежат установлению
		иные параметры	не установлены
Благоустройство территории	12.0.2	размеры земельных участков	не подлежат установлению
		минимальный отступ от границы земельного участка	не подлежат установлению
		предельное количество этажей (или предельная высота)	не подлежат установлению
		максимальный процент застройки в границах земельного участка	не подлежат установлению
		иные параметры	не установлены

### Зона сельскохозяйственного использования

Основные виды разрешенного использования		Вспомогательные виды разрешенного использования	Условно разрешенные виды использования		Вспомогательные виды разрешенного использования
наименование и код	описание вида разрешенного использования	перечень объектов	наименование и код	описание вида разрешенного использования	перечень объектов
1	2	3	4	5	6
<b>Территориальная зона – «СХП» – зона сельскохозяйственного производства</b>					
Выращивание зерновых и других сельскохозяйственных культур-1.2	Осуществление хозяйственной деятельности на сельскохозяйственных угодьях, связанной с производством зерновых, бобовых, кормовых, технических, масличных, эфиромасличных и других сельскохозяйственных культур	Объекты инженерной и коммунальной инфраструктуры (Объекты водоснабжения, теплоснабжения, газоснабжения, водоотведения, слаботочных сетей, объекты связи, объекты электроэнергетики и т.п.)	Научное обеспечение сельского хозяйства-1.14	Осуществление научной и селекционной работы, ведения сельского хозяйства для получения ценных с научной точки зрения образцов растительного и животного мира; размещение коллекций генетических ресурсов растений	Объекты инженерной и коммунальной инфраструктуры (Объекты водоснабжения, теплоснабжения, газоснабжения, водоотведения, слаботочных сетей, объекты связи, объекты электроэнергетики и т.п.)
Овощеводство-1.3	Осуществление хозяйственной деятельности на сельскохозяйственных угодьях, связанной с производством картофеля, листовых, плодовых, луковичных и бахчевых сельскохозяйственных культур, в том числе с использованием теплиц	Объекты инженерной и коммунальной инфраструктуры (Объекты водоснабжения, теплоснабжения, газоснабжения, водоотведения, слаботочных сетей, объекты связи, объекты электроэнергетики и т.п.)	Научное обеспечение сельского хозяйства-1.14	Осуществление научной и селекционной работы, ведения сельского хозяйства для получения ценных с научной точки зрения образцов растительного и животного мира; размещение коллекций генетических ресурсов растений	Объекты инженерной и коммунальной инфраструктуры (Объекты водоснабжения, теплоснабжения, газоснабжения, водоотведения, слаботочных сетей, объекты связи, объекты электроэнергетики и т.п.)

1	2	3	4	5	6
Выращивание тонизирующих, лекарственных, цветочных культур-1.4	Осуществление хозяйственной деятельности, в том числе на сельскохозяйственных угодьях, связанной с производством чая, лекарственных и цветочных культур	Объекты инженерной и коммунальной инфраструктуры (Объекты водоснабжения, теплоснабжения, газоснабжения, водоотведения, слаботочных сетей, объекты связи, объекты электроэнергетики и т.п.)	Научное обеспечение сельского хозяйства-1.14	Осуществление научной и селекционной работы, ведения сельского хозяйства для получения ценных с научной точки зрения образцов растительного и животного мира; размещение коллекций генетических ресурсов растений	Объекты инженерной и коммунальной инфраструктуры (Объекты водоснабжения, теплоснабжения, газоснабжения, водоотведения, слаботочных сетей, объекты связи, объекты электроэнергетики и т.п.)
Садоводство-1.5	Осуществление хозяйственной деятельности, в том числе на сельскохозяйственных угодьях, связанной с выращиванием многолетних плодовых и ягодных культур, винограда и иных многолетних культур	Объекты инженерной и коммунальной инфраструктуры (Объекты водоснабжения, теплоснабжения, газоснабжения, водоотведения, слаботочных сетей, объекты связи, объекты электроэнергетики и т.п.)	Научное обеспечение сельского хозяйства-1.14	Осуществление научной и селекционной работы, ведения сельского хозяйства для получения ценных с научной точки зрения образцов растительного и животного мира; размещение коллекций генетических ресурсов растений	Объекты инженерной и коммунальной инфраструктуры (Объекты водоснабжения, теплоснабжения, газоснабжения, водоотведения, слаботочных сетей, объекты связи, объекты электроэнергетики и т.п.)
Выращивание льна и конопли-1.6	Осуществление хозяйственной деятельности, в том числе на сельскохозяйственных угодьях, связанной с выращиванием льна, конопли	Объекты инженерной и коммунальной инфраструктуры (Объекты водоснабжения, теплоснабжения, газоснабжения, водоотведения, слаботочных сетей, объекты связи, объекты электроэнергетики и т.п.)	Научное обеспечение сельского хозяйства-1.14	Осуществление научной и селекционной работы, ведения сельского хозяйства для получения ценных с научной точки зрения образцов растительного и животного мира; размещение коллекций генетических ресурсов	Объекты инженерной и коммунальной инфраструктуры (Объекты водоснабжения, теплоснабжения, газоснабжения, водоотведения, слаботочных сетей, объекты связи, объекты электроэнергетики и

1	2	3	4	5	6
Скотоводство-1.8	<p>Осуществление хозяйственной деятельности, в том числе на сельскохозяйственных угодьях, связанной с разведением сельскохозяйственных животных (крупного рогатого скота, овец, коз, лошадей, верблюдов, оленей);</p> <p>сенокосение, выпас сельскохозяйственных животных, производство кормов, размещение зданий, сооружений, используемых для содержания и разведения сельскохозяйственных животных;</p> <p>разведение племенных животных, производство и использование племенной продукции (материала)</p>	<p>Объекты инженерной и коммунальной инфраструктуры (Объекты водоснабжения, теплоснабжения, газоснабжения, водоотведения, слаботочных сетей, объекты связи, объекты электроэнергетики и т.п.)</p>	<p>Научное обеспечение сельского хозяйства-1.14</p>	<p>растений</p> <p>Осуществление научной и селекционной работы, ведения сельского хозяйства для получения ценных с научной точки зрения образцов растительного и животного мира; размещение коллекций генетических ресурсов растений</p>	<p>т.п.)</p> <p>Объекты инженерной и коммунальной инфраструктуры (Объекты водоснабжения, теплоснабжения, газоснабжения, водоотведения, слаботочных сетей, объекты связи, объекты электроэнергетики и т.п.)</p>
			<p>Пищевая промышленность-6.4</p>	<p>Размещение объектов пищевой промышленности, по переработке сельскохозяйственной продукции способом, приводящим к их переработке в иную продукцию (консервирование, копчение, хлебопечение), в том числе для производства напитков, алкогольных напитков и табачных изделий</p>	<p>Объекты инженерной и коммунальной инфраструктуры (Объекты водоснабжения, теплоснабжения, газоснабжения, водоотведения, слаботочных сетей, объекты связи, объекты электроэнергетики и т.п.), оптовые магазины, магазины, гостиницы, общественное питание, объекты постоянного и временного хранения автотранспорта, если их размещение не причиняет вреда окружающей среде и санитарному</p>

1	2	3	4	5	6
			Строительная промышленность-6.6	Размещение объектов капитального строительства, предназначенных для производства: строительных материалов (кирпичей, пиломатериалов, цемента, крепежных материалов), бытового и строительного газового и сантехнического оборудования, лифтов и подъемников, столярной продукции, сборных домов или их частей и тому подобной продукции	благополучию Объекты инженерной и коммунальной инфраструктуры (Объекты водоснабжения, теплоснабжения, газоснабжения, водоотведения, слаботочных сетей, объекты связи, объекты электроэнергетики и т.п.), оптовые магазины, магазины, гостиницы, общественное питание, объекты постоянного и временного хранения автотранспорта, если их размещение не причиняет вреда окружающей среде и санитарному благополучию
			Заготовка древесины-10.1	Рубка лесных насаждений, выросших в природных условиях, в том числе гражданами для собственных нужд, частичная переработка, хранение и вывоз древесины, создание лесных дорог, размещение	-

1	2	3	4	5	6
				сооружений, необходимых для обработки и хранения древесины (лесных складов, лесопилен), охрана и восстановление лесов	
Звероводство-1.9	Осуществление хозяйственной деятельности, связанной с разведением в неволе ценных пушных зверей; размещение зданий, сооружений, используемых для содержания и разведения животных, производства, хранения и первичной переработки продукции; разведение племенных животных, производство и использование племенной продукции (материала)	Объекты инженерной и коммунальной инфраструктуры (Объекты водоснабжения, теплоснабжения, газоснабжения, водоотведения, слаботочных сетей, объекты связи, объекты электроэнергетики и т.п.)	Научное обеспечение сельского хозяйства-1.14	Осуществление научной и селекционной работы, ведения сельского хозяйства для получения ценных с научной точки зрения образцов растительного и животного мира; размещение коллекций генетических ресурсов растений	Объекты инженерной и коммунальной инфраструктуры (Объекты водоснабжения, теплоснабжения, газоснабжения, водоотведения, слаботочных сетей, объекты связи, объекты электроэнергетики и т.п.)
			Пищевая промышленность-6.4	Размещение объектов пищевой промышленности, по переработке сельскохозяйственной продукции способом, приводящим к их переработке в иную продукцию (консервирование, копчение, хлебопечение), в том числе для производства напитков, алкогольных напитков и табачных изделий	Объекты инженерной и коммунальной инфраструктуры (Объекты водоснабжения, теплоснабжения, газоснабжения, водоотведения, слаботочных сетей, объекты связи, объекты электроэнергетики и т.п.), оптовые магазины, магазины, гостиницы, общественное питание, объекты постоянного и



1	2	3	4	5	6
					временного хранения автотранспорта, если их размещение не причиняет вреда окружающей среде и санитарному благополучию
			Строительная промышленность-6.6	Размещение объектов капитального строительства, предназначенных для производства: строительных материалов (кирпичей, пиломатериалов, цемента, крепежных материалов), бытового и строительного газового и сантехнического оборудования, лифтов и подъемников, столярной продукции, сборных домов или их частей и тому подобной продукции	Объекты инженерной и коммунальной инфраструктуры (Объекты водоснабжения, теплоснабжения, газоснабжения, водоотведения, слаботочных сетей, объекты связи, объекты электроэнергетики и т.п.), оптовые магазины, магазины, гостиницы, общественное питание, объекты постоянного и временного хранения автотранспорта, если их размещение не причиняет вреда окружающей среде и санитарному благополучию
			Заготовка древесины-10.1	Рубка лесных насаждений, выросших в природных условиях, в том числе гражданами для	-

1	2	3	4	5	6
				<p>собственных нужд, частичная переработка, хранение и вывоз древесины, создание лесных дорог, размещение сооружений, необходимых для обработки и хранения древесины (лесных складов, лесопилен), охрана и восстановление лесов</p>	
<p>Птицеводство-1.10</p>	<p>Осуществление хозяйственной деятельности, связанной с разведением домашних пород птиц, в том числе водоплавающих; размещение зданий, сооружений, используемых для содержания и разведения животных, производства, хранения и первичной переработки продукции птицеводства; разведение племенных животных, производство и использование племенной продукции (материала)</p>	<p>Объекты инженерной и коммунальной инфраструктуры (Объекты водоснабжения, теплоснабжения, газоснабжения, водоотведения, слаботочных сетей, объекты связи, объекты электроэнергетики и т.п.)</p>	<p>Научное обеспечение сельского хозяйства-1.14</p> <p>Пищевая промышленность-6.4</p>	<p>Осуществление научной и селекционной работы, ведения сельского хозяйства для получения ценных с научной точки зрения образцов растительного и животного мира; размещение коллекций генетических ресурсов растений</p> <p>Размещение объектов пищевой промышленности, по переработке сельскохозяйственной продукции способом, приводящим к их переработке в иную продукцию (консервирование,</p>	<p>Объекты инженерной и коммунальной инфраструктуры (Объекты водоснабжения, теплоснабжения, газоснабжения, водоотведения, слаботочных сетей, объекты связи, объекты электроэнергетики и т.п.)</p> <p>Объекты инженерной и коммунальной инфраструктуры (Объекты водоснабжения, теплоснабжения, газоснабжения, водоотведения, слаботочных сетей, объекты связи, объекты</p>

1	2	3	4	5	6
				<p>копчение, хлебопечение), в том числе для производства напитков, алкогольных напитков и табачных изделий</p>	<p>электроэнергетики и т.п.), оптовые магазины, магазины, гостиницы, общественное питание, объекты постоянного и временного хранения автотранспорта, если их размещение не причиняет вреда окружающей среде и санитарному благополучию</p>
			<p>Строительная промышленность-6.6</p>	<p>Размещение объектов капитального строительства, предназначенных для производства: строительных материалов (кирпичей, пиломатериалов, цемента, крепежных материалов), бытового и строительного газового и сантехнического оборудования, лифтов и подъемников, столярной продукции, сборных домов или их частей и тому подобной продукции</p>	<p>Объекты инженерной и коммунальной инфраструктуры (Объекты водоснабжения, теплоснабжения, газоснабжения, водоотведения, слаботочных сетей, объекты связи, объекты электроэнергетики и т.п.), оптовые магазины, магазины, гостиницы, общественное питание, объекты постоянного и временного хранения автотранспорта, если их размещение не причиняет вреда окружающей среде и санитарному благополучию</p>

1	2	3	4	5	6
			Заготовка древесины-10.1	Рубка лесных насаждений, выросших в природных условиях, в том числе гражданами для собственных нужд, частичная переработка, хранение и вывоз древесины, создание лесных дорог, размещение сооружений, необходимых для обработки и хранения древесины (лесных складов, лесопилен), охрана и восстановление лесов	благополучию -
Свиноводство-1.11	Осуществление хозяйственной деятельности, связанной с разведением свиней; размещение зданий, сооружений, используемых для содержания и разведения животных, производства, хранения и первичной переработки продукции; разведение племенных животных, производство и использование племенной продукции (материала)	Объекты инженерной и коммунальной инфраструктуры (Объекты водоснабжения, теплоснабжения, газоснабжения, водоотведения, слаботочных сетей, объекты связи, объекты электроэнергетики и т.п.)	Научное обеспечение сельского хозяйства-1.14	Осуществление научной и селекционной работы, ведения сельского хозяйства для получения ценных с научной точки зрения образцов растительного и животного мира; размещение коллекций генетических ресурсов растений	Объекты инженерной и коммунальной инфраструктуры (Объекты водоснабжения, теплоснабжения, газоснабжения, водоотведения, слаботочных сетей, объекты связи, объекты электроэнергетики и т.п.)
			Пищевая промышленность-6.4	Размещение объектов пищевой промышленности, по переработке	Объекты инженерной и коммунальной инфраструктуры (Объекты

1	2	3	4	5	6
				<p>сельскохозяйственной продукции способом, приводящим к их переработке в иную продукцию (консервирование, копчение, хлебопечение), в том числе для производства напитков, алкогольных напитков и табачных изделий</p>	<p>водоснабжения, теплоснабжения, газоснабжения, водоотведения, слаботочных сетей, объекты связи, объекты электроэнергетики и т.п.), оптовые магазины, магазины, гостиницы, общественное питание, объекты постоянного и временного хранения автотранспорта, если их размещение не причиняет вреда окружающей среде и санитарному благополучию</p>
			<p>Строительная промышленность-6.6</p>	<p>Размещение объектов капитального строительства, предназначенных для производства: строительных материалов (кирпичей, пиломатериалов, цемента, крепежных материалов), бытового и строительного газового и сантехнического оборудования, лифтов и подъемников, столярной продукции,</p>	<p>Объекты инженерной и коммунальной инфраструктуры (Объекты водоснабжения, теплоснабжения, газоснабжения, водоотведения, слаботочных сетей, объекты связи, объекты электроэнергетики и т.п.), оптовые магазины, магазины, гостиницы, общественное питание, объекты постоянного и</p>

1	2	3	4	5	6
				сборных домов или их частей и тому подобной продукции	временного хранения автотранспорта, если их размещение не причиняет вреда окружающей среде и санитарному благополучию
			Заготовка древесины-10.1	Рубка лесных насаждений, выросших в природных условиях, в том числе гражданами для собственных нужд, частичная переработка, хранение и вывоз древесины, создание лесных дорог, размещение сооружений, необходимых для обработки и хранения древесины (лесных складов, лесопилен), охрана и восстановление лесов	-
Пчеловодство-1.12	Осуществление хозяйственной деятельности, в том числе на сельскохозяйственных угодьях, по разведению, содержанию и использованию пчел и иных полезных насекомых;	Объекты инженерной и коммунальной инфраструктуры (Объекты водоснабжения, теплоснабжения, газоснабжения, водоотведения, слаботочных сетей, объекты связи, объекты	Научное обеспечение сельского хозяйства-1.14	Осуществление научной и селекционной работы, ведения сельского хозяйства для получения ценных с научной точки зрения образцов растительного и животного мира; размещение коллекций	Объекты инженерной и коммунальной инфраструктуры (Объекты водоснабжения, теплоснабжения, газоснабжения, водоотведения, слаботочных сетей, объекты связи, объекты

1	2	3	4	5	6
	размещение ульев, иных объектов и оборудования, необходимого для пчеловодства и разведения иных полезных насекомых; размещение сооружений, используемых для хранения и первичной переработки продукции пчеловодства	электроэнергетики и т.п.)		генетических ресурсов растений	электроэнергетики и т.п.)
Рыбоводство-1.13	Осуществление хозяйственной деятельности, связанной с разведением и (или) содержанием, выращиванием объектов рыбоводства (аквакультуры); размещение зданий, сооружений, оборудования, необходимых для осуществления рыбоводства (аквакультуры)	Объекты инженерной и коммунальной инфраструктуры (Объекты водоснабжения, теплоснабжения, газоснабжения, водоотведения, слаботочных сетей, объекты связи, объекты электроэнергетики и т.п.)	Научное обеспечение сельского хозяйства-1.14	Осуществление научной и селекционной работы, ведения сельского хозяйства для получения ценных с научной точки зрения образцов растительного и животного мира; размещение коллекций генетических ресурсов растений	Объекты инженерной и коммунальной инфраструктуры (Объекты водоснабжения, теплоснабжения, газоснабжения, водоотведения, слаботочных сетей, объекты связи, объекты электроэнергетики и т.п.)
			Пищевая промышленность-6.4	Размещение объектов пищевой промышленности, по переработке сельскохозяйственной продукции способом, приводящим к их переработке в иную продукцию (консервирование, копчение,	Объекты инженерной и коммунальной инфраструктуры (Объекты водоснабжения, теплоснабжения, газоснабжения, водоотведения, слаботочных сетей, объекты связи, объекты электроэнергетики и

1	2	3	4	5	6
				хлебопечение), в том числе для производства напитков, алкогольных напитков и табачных изделий	т.п.), оптовые магазины, магазины, гостиницы, общественное питание, объекты постоянного и временного хранения автотранспорта, если их размещение не причиняет вреда окружающей среде и санитарному благополучию
			Строительная промышленность-6.6	Размещение объектов капитального строительства, предназначенных для производства: строительных материалов (кирпичей, пиломатериалов, цемента, крепежных материалов), бытового и строительного газового и сантехнического оборудования, лифтов и подъемников, столярной продукции, сборных домов или их частей и тому подобной продукции	Объекты инженерной и коммунальной инфраструктуры (Объекты водоснабжения, теплоснабжения, газоснабжения, водоотведения, слаботочных сетей, объекты связи, объекты электроэнергетики и т.п.), оптовые магазины, магазины, гостиницы, общественное питание, объекты постоянного и временного хранения автотранспорта, если их размещение не причиняет вреда окружающей среде и санитарному благополучию



1	2	3	4	5	6
			Заготовка древесины-10.1	Рубка лесных насаждений, выросших в природных условиях, в том числе гражданами для собственных нужд, частичная переработка, хранение и вывоз древесины, создание лесных дорог, размещение сооружений, необходимых для обработки и хранения древесины (лесных складов, лесопилен), охрана и восстановление лесов	-
Хранение и переработка сельскохозяйственной продукции-1.15	Размещение зданий, сооружений, используемых для производства, хранения, первичной и глубокой переработки сельскохозяйственной продукции	Объекты инженерной и коммунальной инфраструктуры (Объекты водоснабжения, теплоснабжения, газоснабжения, водоотведения, слаботочных сетей, объекты связи, объекты электроэнергетики и т.п.)	Научное обеспечение сельского хозяйства-1.14	Осуществление научной и селекционной работы, ведения сельского хозяйства для получения ценных с научной точки зрения образцов растительного и животного мира; размещение коллекций генетических ресурсов растений	Объекты инженерной и коммунальной инфраструктуры (Объекты водоснабжения, теплоснабжения, газоснабжения, водоотведения, слаботочных сетей, объекты связи, объекты электроэнергетики и т.п.)
Ведение личного подсобного хозяйства на полевых участках-1.16	Производство сельскохозяйственной продукции без права возведения объектов капитального	Объекты инженерной и коммунальной инфраструктуры (Объекты водоснабжения,	Научное обеспечение сельского хозяйства-1.14	Осуществление научной и селекционной работы, ведения сельского хозяйства для	Объекты инженерной и коммунальной инфраструктуры (Объекты водоснабжения,

1	2	3	4	5	6
	строительства	теплоснабжения, газоснабжения, водоотведения, слаботочных сетей, объекты связи, объекты электроэнергетики и т.п.).		получения ценных с научной точки зрения образцов растительного и животного мира; размещение коллекций генетических ресурсов растений	теплоснабжения, газоснабжения, водоотведения, слаботочных сетей, объекты связи, объекты электроэнергетики и т.п.)
Питомники -1.17	Выращивание и реализация подроста деревьев и кустарников, используемых в сельском хозяйстве, а также иных сельскохозяйственных культур для получения рассады и семян; размещение сооружений, необходимых для указанных видов сельскохозяйственного производства	Объекты инженерной и коммунальной инфраструктуры (Объекты водоснабжения, теплоснабжения, газоснабжения, водоотведения, слаботочных сетей, объекты связи, объекты электроэнергетики и т.п.)	Научное обеспечение сельского хозяйства-1.14	Осуществление научной и селекционной работы, ведения сельского хозяйства для получения ценных с научной точки зрения образцов растительного и животного мира; размещение коллекций генетических ресурсов растений	Объекты инженерной и коммунальной инфраструктуры (Объекты водоснабжения, теплоснабжения, газоснабжения, водоотведения, слаботочных сетей, объекты связи, объекты электроэнергетики и т.п.)
Обеспечение сельскохозяйственного производства-1.18	Размещение машинно-транспортных и ремонтных станций, ангаров и гаражей для сельскохозяйственной техники, амбаров, водонапорных башен, трансформаторных станций и иного технического оборудования, используемого для ведения сельского хозяйства	Объекты инженерной и коммунальной инфраструктуры (Объекты водоснабжения, теплоснабжения, газоснабжения, водоотведения, слаботочных сетей, объекты связи, объекты электроэнергетики и т.п.), склады, объекты постоянного и временного хранения	Научное обеспечение сельского хозяйства-1.14	Осуществление научной и селекционной работы, ведения сельского хозяйства для получения ценных с научной точки зрения образцов растительного и животного мира; размещение коллекций генетических ресурсов растений	Объекты инженерной и коммунальной инфраструктуры (Объекты водоснабжения, теплоснабжения, газоснабжения, водоотведения, слаботочных сетей, объекты связи, объекты электроэнергетики и т.п.)

1	2	3	4	5	6
		автотранспорта, предприятия общественного питания			
Сенокосшение-1.19	Косшение трав, сбор и заготовка сена	-	-	-	-
Выпас сельскохозяйстве нных животных- 1.20	Выпас сельскохозяйственных животных.	-	-	-	-
Передвижное жилье-2.4	Размещение сооружений, пригодных к использованию в качестве жилья (палаточные городки, кемпинги, жилые вагончики, жилые прицепы) с возможностью подключения названных сооружений к инженерным сетям, находящимся на земельном участке или на земельных участках, имеющих инженерные сооружения, предназначенных для общего пользования	Объекты инженерной и коммунальной инфраструктуры (Объекты водоснабжения, теплоснабжения, газоснабжения, водоотведения, слаботочных сетей, объекты связи, объекты электроэнергетики и т.п.)	-	-	-
Предоставление коммунальных услуг-3.1.1	Размещение зданий и сооружений, обеспечивающих поставку воды, тепла, электричества, газа, отвод канализационных стоков, очистку и уборку	-	-	-	-

1	2	3	4	5	6
	<p>объектов недвижимости (котельных, водозаборов, очистных сооружений, насосных станций, водопроводов, линий электропередач, трансформаторных подстанций, газопроводов, линий связи, телефонных станций, канализаций, стоянок, гаражей и мастерских для обслуживания уборочной и аварийной техники, сооружений, необходимых для сбора и плавки снега)</p>				
Связь-6.8	<p>Размещение объектов связи, радиовещания, телевидения, включая воздушные радиорелейные, надземные и подземные кабельные линии связи, линии радиофикации, антенные поля, усилительные пункты на кабельных линиях связи, инфраструктуру спутниковой связи и телерадиовещания, за исключением объектов связи, размещение которых предусмотрено</p>	<p>Объекты инженерной и коммунальной инфраструктуры (Объекты водоснабжения, теплоснабжения, газоснабжения, водоотведения, слаботочных сетей, объекты связи, объекты электроэнергетики и т.п.)</p>	-	-	-

1	2	3	4	5	6
	содержанием видов разрешенного использования с кодами 3.1.1, 3.2.3				
Склады-6.9	Размещение сооружений, имеющих назначение по временному хранению, распределению и перевалке грузов (за исключением хранения стратегических запасов), не являющихся частями производственных комплексов, на которых был создан груз: промышленные базы, склады, погрузочные терминалы и доки, нефтехранилища и нефтеналивные станции, газовые хранилища и обслуживающие их газоконденсатные и газоперекачивающие станции, элеваторы и продовольственные склады, за исключением железнодорожных перевалочных складов	Объекты инженерной и коммунальной инфраструктуры (Объекты водоснабжения, теплоснабжения, газоснабжения, водоотведения, слаботочных сетей, объекты связи, объекты электроэнергетики и т.п.), объекты постоянного и временного хранения автотранспорта	Научное обеспечение сельского хозяйства-1.14	Осуществление научной и селекционной работы, ведения сельского хозяйства для получения ценных с научной точки зрения образцов растительного и животного мира; размещение коллекций генетических ресурсов растений	Объекты инженерной и коммунальной инфраструктуры (Объекты водоснабжения, теплоснабжения, газоснабжения, водоотведения, слаботочных сетей, объекты связи, объекты электроэнергетики и т.п.)

**Предельные размеры земельных участков и предельные параметры разрешенного строительства, реконструкции объектов капитального строительства, расположенной в территориальной зоне «СХП» с установленным видом разрешенного использования**

Вид разрешенного использования	Код	Наименование параметра	Параметры
--------------------------------	-----	------------------------	-----------

1	2	3	4
Выращивание зерновых и иных сельскохозяйственных культур	1.2	размеры земельных участков: минимальный	10 000 кв. м
		минимальный отступ от границы земельного участка	не подлежат установлению
		предельное количество этажей (или предельная высота)	не подлежат установлению
		максимальный процент застройки в границах земельного участка	не подлежат установлению
		иные параметры	не установлены
Овощеводство	1.3	размеры земельных участков	не подлежат установлению
		минимальный отступ от границы земельного участка	не подлежат установлению
		предельное количество этажей (или предельная высота)	не подлежат установлению
		максимальный процент застройки в границах земельного участка	не подлежат установлению
		иные параметры	не установлены
Выращивание тонирующих, лекарственных, цветочных культур	1.4	размеры земельных участков	не подлежат установлению
		минимальный отступ от границы земельного участка	не подлежат установлению
		предельное количество этажей (или предельная высота)	не подлежат установлению
		максимальный процент застройки в границах земельного участка	не подлежат установлению
		иные параметры	не установлены
Садоводство	1.5	размеры земельных участков	не подлежат установлению
		минимальный отступ от границы земельного участка	не подлежат установлению
		предельное количество этажей (или предельная высота)	не подлежат установлению
		максимальный процент застройки в границах земельного участка	0%
		иные параметры	не установлены
Выращивание льна и конопли	1.6	размеры земельных участков	не подлежат установлению
		минимальный отступ от границы земельного участка	не подлежат установлению
		предельное количество этажей (или предельная высота)	не подлежат установлению
		максимальный процент застройки в границах земельного участка	0%
		иные параметры	не установлены
Скотоводство	1.8	размеры земельных участков: минимальный максимальный	300 кв. м 100 000 кв. м

1	2	3	4
		минимальный отступ от границы земельного участка	не подлежат установлению
		предельное количество этажей (или предельная высота)	1 надземный этаж
		максимальный процент застройки в границах земельного участка	40 %
		иные параметры	не установлены
Звероводство	1.9	размеры земельных участков:	
		минимальный	300 кв. м
		максимальный	100 000 кв. м
		минимальный отступ от границы земельного участка	не подлежат установлению
		предельное количество этажей (или предельная высота)	1 надземный этаж от 1 до определяемого обоснованием для разведения кроликов
		максимальный процент застройки в границах земельного участка	40 %
		иные параметры	не установлены
Птицеводство	1.10	размеры земельных участков:	
		минимальный	300 кв. м
		максимальный	100 000 кв. м
		минимальный отступ от границы земельного участка	не подлежат установлению
		предельное количество этажей (или предельная высота)	1 надземный этаж от 1 до определяемого обоснованием для разведения птицы
		максимальный процент застройки в границах земельного участка	35 %
		иные параметры	не установлены
Свиноводство	1.11	размеры земельных участков:	
		минимальный	300 кв. м
		максимальный	100 000 кв. м
		минимальный отступ от границы земельного участка	не подлежат установлению
		предельное количество этажей (или предельная высота)	1 надземный этаж от 1 до определяемого обоснованием для разведения свиней
		максимальный процент застройки в границах земельного участка	60 %

1	2	3	4
		иные параметры	не установлены
Пчеловодство	1.12	размеры земельных участков	определять в соответствии с нормативами
		минимальный отступ от границы земельного участка	ульи с пчелами подлежат размещению на расстоянии не менее 3 метров от границ соседних земельных участков с направлением летков к середине участка пчеловода, или без ограничений по расстояниям, при условии отделения их от соседнего земельного участка глухим забором (или густым кустарником, или строением) высотой не менее двух метров
		предельное количество этажей (или предельная высота)	1 надземный этаж
		максимальный процент застройки в границах земельного участка	40 %
		иные параметры	не установлены
Рыбоводство	1.13	размеры земельных участков	определяется в соответствии с действующими нормативами
		минимальный отступ от границы земельного участка	не подлежат установлению
		предельное количество этажей (или предельная высота)	не подлежат установлению
		максимальный процент застройки в границах земельного участка	20 %
		иные параметры	не установлены
Научное обеспечение сельского хозяйства	1.14	размеры земельных участков	определяется по расчету в соответствии с местными нормативами градостроительного проектирования
		минимальный отступ от границы земельного участка	3 м
		предельное количество этажей (или предельная высота)	4 надземных этажа
		максимальный процент застройки в границах земельного участка	70 %
		иные параметры	не установлены
Хранение и переработка сельско-хозяйственной продукции	1.15	размеры земельных участков	определяется в соответствии с действующими нормативами
		минимальный отступ от границы земельного участка	не подлежат установлению



1	2	3	4
		предельное количество этажей (или предельная высота)	не подлежат установлению
		максимальный процент застройки в границах земельного участка	80 %
		иные параметры	не установлены
Ведение личного подсобного хозяйства на полевых участках	1.16	размеры земельных участков	определяется в соответствии с действующими нормативами
		минимальный отступ от границы земельного участка	не подлежат установлению
		предельное количество этажей (или предельная высота)	не подлежат установлению
		максимальный процент застройки в границах земельного участка	0%
		иные параметры	не установлены
Питомники	1.17	размеры земельных участков	определяется в соответствии с действующими нормативами
		минимальный отступ от границы земельного участка	не подлежат установлению
		предельное количество этажей (или предельная высота)	не подлежат установлению
		максимальный процент застройки в границах земельного участка	не установлены
		иные параметры	не установлены
Обеспечение сельскохозяйственного производства	1.18	размеры земельных участков	определяется в соответствии с действующими нормативами
		минимальный отступ от границы земельного участка	не подлежат установлению
		предельное количество этажей (или предельная высота)	не подлежат установлению
		максимальный процент застройки в границах земельного участка	80%
		иные параметры	не установлены
Сенокошение	1.19	размеры земельных участков: минимальный	10 000 кв. м.
		минимальный отступ от границы земельного участка	не подлежат установлению
		предельное количество этажей (или предельная высота)	не подлежат установлению
		максимальный процент застройки в границах земельного участка	0%
		иные параметры	не установлены
Выпас сельскохозяйственных	1.20	размеры земельных участков: минимальный	10 000 кв. м.

1	2	3	4
животных		минимальный отступ от границы земельного участка	не подлежат установлению
		иные параметры	не установлены
Передвижное жилье	2.4	размеры земельных участков	не подлежат установлению
		минимальный отступ от границы земельного участка	не подлежат установлению
		предельное количество этажей (или предельная высота)	3 надземных этажей
		максимальный процент застройки в границах земельного участка	не подлежит установлению
		иные параметры	не установлены
Предоставление коммунальных услуг	3.1.1	размеры земельных участков	не подлежат установлению
		минимальный отступ от границы земельного участка	не подлежат установлению
		предельное количество этажей (или предельная высота)	не подлежат установлению
		максимальный процент застройки в границах земельного участка	не подлежат установлению
		иные параметры	не установлены
Пищевая промышленность	6.4	размеры земельных участков	определяется по расчету в соответствии с действующими нормативами
		минимальный отступ от границы земельного участка	
		минимальный отступ от красной линии до линии застройки	определяется по расчету в соответствии с действующими нормативами
		максимальный процент застройки в границах земельного участка, включая основное строение и вспомогательные, в том числе хозяйственные сооружения.	
		максимальный процент застройки в границах земельного участка	80%
		иные параметры	не установлены
Строительная промышленность	6.6	размеры земельных участков	определяется по расчету в соответствии с действующими нормативами
		минимальный отступ от границы земельного участка	
		минимальный отступ от красной линии до линии застройки	определяется по расчету в соответствии с действующими нормативами
		максимальный процент застройки в границах земельного участка, включая основное строение и вспомогательные, в том числе хозяйственные сооружения:	
		максимальный процент застройки в границах земельного участка	80%
		иные параметры	не установлены
Связь	6.8	размеры земельных участков	не подлежат установлению
		минимальный отступ от границы земельного участка	не подлежат установлению

1	2	3	4
		предельное количество этажей (или предельная высота)	не подлежат установлению
		максимальный процент застройки в границах земельного участка	90 %
		иные параметры	не установлены
Склады	6.9	размеры земельных участков	определяется по расчету в соответствии с действующими нормативами
		минимальный отступ от границы земельного участка	
		минимальный отступ от красной линии до линии застройки	
		максимальный процент застройки в границах земельного участка	60%
		иные параметры	не установлены
Заготовка древесины	10.1	размеры земельных участков	не подлежат установлению
		минимальный отступ от границы земельного участка	не подлежат установлению
		предельное количество этажей (или предельная высота)	не подлежат установлению
		максимальный процент застройки в границах земельного участка	не подлежат установлению

### Зона рекреационного назначения

Основные виды разрешенного использования		Вспомогательные виды разрешенного использования	Условно разрешенные виды использования		Вспомогательные виды разрешенного использования
наименование и код	описание вида разрешенного использования	перечень объектов	наименование и код	описание вида разрешенного использования	перечень объектов
1	2	3	4	5	6
<b>Территориальная зона – «РЗ» – рекреационная зона</b>					
Магазины-4.4	Размещение объектов капитального строительства, предназначенных для продажи товаров, торговая площадь которых составляет до 5000 кв.м	Объекты инженерной и коммунальной инфраструктуры (Объекты водоснабжения, теплоснабжения, газоснабжения, водоотведения, слаботочных сетей, объекты связи, объекты электроэнергетики и т.п.), объекты постоянного и временного хранения автотранспорта, если их размещение не причиняет вреда окружающей среде и санитарному благополучию	-	-	-
Общественное питание-4.6	Размещение объектов капитального	Объекты инженерной и	-	-	-

1	2	3	4	5	6
	строительства в целях устройства мест общественного питания (рестораны, кафе, столовые, закусочные, бары)	коммунальной инфраструктуры (Объекты водоснабжения, теплоснабжения, газоснабжения, водоотведения, слаботочных сетей, объекты связи, объекты электроэнергетики и т.п.), объекты постоянного и временного хранения автотранспорта, если их размещение не причиняет вреда окружающей среде и санитарному благополучию			
Гостиничное обслуживание-4.7	Размещение гостиниц, а также иных зданий, используемых с целью извлечения предпринимательской выгоды из предоставления жилого помещения для временного проживания в них	Объекты инженерной и коммунальной инфраструктуры (Объекты водоснабжения, теплоснабжения, газоснабжения, водоотведения, слаботочных сетей, объекты связи, объекты электроэнергетики и т.п.), объекты	-	-	-

1	2	3	4	5	6
		<p>постоянного и временного хранения автотранспорта, если их размещение не причиняет вреда окружающей среде и санитарному благополучию</p>			
<p>Обеспечение спортивно-зрелищных мероприятий-5.1.1</p>	<p>Размещение спортивно-зрелищных зданий и сооружений, имеющих специальные места для зрителей от 500 мест (стадионов, дворцов спорта, ледовых дворцов, ипподромов)</p>	<p>Объекты инженерной и коммунальной инфраструктуры (Объекты водоснабжения, теплоснабжения, газоснабжения, водоотведения, слаботочных сетей, объекты связи, объекты электроэнергетики и т.п.) объекты постоянного и временного хранения автотранспорта, объекты общественного питания</p>	<p>Предоставление коммунальных услуг-3.1.1</p>	<p>Размещение зданий и сооружений, обеспечивающих поставку воды, тепла, электричества, газа, отвод канализационных стоков, очистку и уборку объектов недвижимости (котельных, водозаборов, очистных сооружений, насосных станций, водопроводов, линий электропередач, трансформаторных подстанций, газопроводов, линий связи, телефонных станций, канализаций, стоянок, гаражей и мастерских для обслуживания уборочной и аварийной техники, сооружений, необходимых для сбора и плавки снега)</p>	
<p>Обеспечение</p>	<p>Размещение спортивных</p>	<p>Объекты</p>	<p>Предоставление</p>	<p>Размещение зданий и</p>	

1	2	3	4	5	6
занятий спортом в помещениях-5.1.2	клубов, спортивных залов, бассейнов, физкультурно-оздоровительных комплексов в зданиях и сооружениях	инженерной и коммунальной инфраструктуры (Объекты водоснабжения, теплоснабжения, газоснабжения, водоотведения, слаботочных сетей, объекты связи, объекты электроэнергетики и т.п.), предприятия общественного питания, объекты постоянного и временного хранения автотранспорта, если их размещение не причиняет вреда окружающей среде и санитарному благополучию	коммунальных услуг-3.1.1	сооружений, обеспечивающих поставку воды, тепла, электричества, газа, отвод канализационных стоков, очистку и уборку объектов недвижимости (котельных, водозаборов, очистных сооружений, насосных станций, водопроводов, линий электропередач, трансформаторных подстанций, газопроводов, линий связи, телефонных станций, канализаций, стоянок, гаражей и мастерских для обслуживания уборочной и аварийной техники, сооружений, необходимых для сбора и плавки снега)	
Площадки для занятий спортом-5.1.3	Размещение площадок для занятия спортом и физкультурой на открытом воздухе (физкультурные площадки, беговые дорожки, поля для спортивной игры)	Объекты инженерной и коммунальной инфраструктуры (Объекты водоснабжения, теплоснабжения, газоснабжения, водоотведения, слаботочных сетей, объекты связи,	Предоставление коммунальных услуг-3.1.1	Размещение зданий и сооружений, обеспечивающих поставку воды, тепла, электричества, газа, отвод канализационных стоков, очистку и уборку объектов недвижимости (котельных, водозаборов, очистных сооружений, насосных	

1	2	3	4	5	6
		<p>объекты электроэнергетики и т.п.), объекты постоянного и временного хранения автотранспорта, если их размещение не причиняет вреда окружающей среде и санитарному благополучию</p>		<p>станций, водопроводов, линий электропередач, трансформаторных подстанций, газопроводов, линий связи, телефонных станций, канализаций, стоянок, гаражей и мастерских для обслуживания уборочной и аварийной техники, сооружений, необходимых для сбора и плавки снега)</p>	
<p>Оборудованные площадки для занятий спортом-5.1.4</p>	<p>Размещение сооружений для занятия спортом и физкультурой на открытом воздухе (теннисные корты, автодромы, мотодромы, трамплины, спортивные стрельбища)</p>	<p>Объекты инженерной и коммунальной инфраструктуры (Объекты водоснабжения, теплоснабжения, газоснабжения, водоотведения, слаботочных сетей, объекты связи, объекты электроэнергетики и т.п.), объекты постоянного и временного хранения автотранспорта, объекты общественного питания</p>	<p>Предоставление коммунальных услуг-3.1.1</p>	<p>Размещение зданий и сооружений, обеспечивающих поставку воды, тепла, электричества, газа, отвод канализационных стоков, очистку и уборку объектов недвижимости (котельных, водозаборов, очистных сооружений, насосных станций, водопроводов, линий электропередач, трансформаторных подстанций, газопроводов, линий связи, телефонных станций, канализаций, стоянок, гаражей и мастерских для обслуживания</p>	



1	2	3	4	5	6
				уборочной и аварийной техники, сооружений, необходимых для сбора и плавки снега)	
Водный спорт-5.1.5	Размещение спортивных сооружений для занятия водными видами спорта (причалы и сооружения, необходимые для организации водных видов спорта и хранения соответствующего инвентаря)	Объекты инженерной и коммунальной инфраструктуры (Объекты водоснабжения, теплоснабжения, газоснабжения, водоотведения, слаботочных сетей, объекты связи, объекты электроэнергетики и т.п.), предприятия общественного питания, гостиницы, объекты постоянного и временного хранения автотранспорта, если их размещение не причиняет вреда окружающей среде и санитарному благополучию	Предоставление коммунальных услуг-3.1.1	Размещение зданий и сооружений, обеспечивающих поставку воды, тепла, электричества, газа, отвод канализационных стоков, очистку и уборку объектов недвижимости (котельных, водозаборов, очистных сооружений, насосных станций, водопроводов, линий электропередач, трансформаторных подстанций, газопроводов, линий связи, телефонных станций, канализаций, стоянок, гаражей и мастерских для обслуживания уборочной и аварийной техники, сооружений, необходимых для сбора и плавки снега)	
Авиационный спорт-5.1.6	Размещение спортивных сооружений для занятия авиационными видами спорта (ангары, взлетно-посадочные площадки и	Объекты инженерной и коммунальной инфраструктуры (Объекты	Предоставление коммунальных услуг-3.1.1	Размещение зданий и сооружений, обеспечивающих поставку воды, тепла, электричества, газа,	

1	2	3	4	5	6
	<p>иные сооружения, необходимые для организации авиационных видов спорта и хранения соответствующего инвентаря)</p>	<p>водоснабжения, теплоснабжения, газоснабжения, водоотведения, слаботочных сетей, объекты связи, объекты электроэнергетики и т.п.), объекты постоянного и временного хранения автотранспорта, объекты общественного питания</p>		<p>отвод канализационных стоков, очистку и уборку объектов недвижимости (котельных, водозаборов, очистных сооружений, насосных станций, водопроводов, линий электропередач, трансформаторных подстанций, газопроводов, линий связи, телефонных станций, канализаций, стоянок, гаражей и мастерских для обслуживания уборочной и аварийной техники, сооружений, необходимых для сбора и плавки снега)</p>	
<p>Спортивные базы-5.1.7</p>	<p>Размещение спортивных баз и лагерей, в которых осуществляется спортивная подготовка длительно проживающих в них лиц</p>	<p>Объекты инженерной и коммунальной инфраструктуры (Объекты водоснабжения, теплоснабжения, газоснабжения, водоотведения, слаботочных сетей, объекты связи, объекты электроэнергетики и т.п.), спортивные площадки,</p>	<p>Предоставление коммунальных услуг-3.1.1</p>	<p>Размещение зданий и сооружений, обеспечивающих поставку воды, тепла, электричества, газа, отвод канализационных стоков, очистку и уборку объектов недвижимости (котельных, водозаборов, очистных сооружений, насосных станций, водопроводов, линий электропередач, трансформаторных подстанций,</p>	

1	2	3	4	5	6
		<p>общежития, объекты постоянного и временного хранения автотранспорта</p>		<p>газопроводов, линий связи, телефонных станций, канализаций, стоянок, гаражей и мастерских для обслуживания уборочной и аварийной техники, сооружений, необходимых для сбора и плавки снега)</p>	
<p>Природно-познавательный туризм-5.2</p>	<p>Размещение баз и палаточных лагерей для проведения походов и экскурсий по ознакомлению с природой, пеших и конных прогулок, устройство троп и дорожек, размещение щитов с познавательными сведениями об окружающей природной среде; осуществление необходимых природоохранных и природо-восстановительных мероприятий</p>	<p>Объекты инженерной и коммунальной инфраструктуры (Объекты водоснабжения, теплоснабжения, газоснабжения, водоотведения, слаботочных сетей, объекты связи, объекты электроэнергетики и т.п.), предприятия общественного питания, гостиницы, объекты постоянного и временного хранения автотранспорта, если их размещение не причиняет вреда окружающей среде и санитарному</p>	<p>Предоставление коммунальных услуг-3.1.1</p>	<p>Размещение зданий и сооружений, обеспечивающих поставку воды, тепла, электричества, газа, отвод канализационных стоков, очистку и уборку объектов недвижимости (котельных, водозаборов, очистных сооружений, насосных станций, водопроводов, линий электропередач, трансформаторных подстанций, газопроводов, линий связи, телефонных станций, канализаций, стоянок, гаражей и мастерских для обслуживания уборочной и аварийной техники, сооружений, необходимых для сбора и плавки снега)</p>	

1	2	3	4	5	6
Туристическое обслуживание-5.2.1	Размещение пансионатов, туристических гостиниц, кемпингов, домов отдыха, не оказывающих услуги по лечению, а также иных зданий, используемых с целью извлечения предпринимательской выгоды из предоставления жилого помещения для временного проживания в них; размещение детских лагерей	благополучию Объекты инженерной и коммунальной инфраструктуры (Объекты водоснабжения, теплоснабжения, газоснабжения, водоотведения, слаботочных сетей, объекты связи, объекты электроэнергетики и т.п.), предприятия общественного питания, гостиницы, объекты постоянного и временного хранения автотранспорта, если их размещение не причиняет вреда окружающей среде и санитарному благополучию	Предоставление коммунальных услуг-3.1.1	Размещение зданий и сооружений, обеспечивающих поставку воды, тепла, электричества, газа, отвод канализационных стоков, очистку и уборку объектов недвижимости (котельных, водозаборов, очистных сооружений, насосных станций, водопроводов, линий электропередач, трансформаторных подстанций, газопроводов, линий связи, телефонных станций, канализаций, стоянок, гаражей и мастерских для обслуживания уборочной и аварийной техники, сооружений, необходимых для сбора и плавки снега)	
Охота и рыбалка-5.3	Обустройство мест охоты и рыбалки, в том числе размещение дома охотника или рыболова, сооружений, необходимых для восстановления и поддержания поголовья	Объекты инженерной и коммунальной инфраструктуры (Объекты водоснабжения, теплоснабжения, газоснабжения,	Предоставление коммунальных услуг-3.1.1	Размещение зданий и сооружений, обеспечивающих поставку воды, тепла, электричества, газа, отвод канализационных стоков, очистку и уборку объектов недвижимости	

1	2	3	4	5	6
	зверей или количества рыбы	водоотведения, слаботочных сетей, объекты связи, объекты электроэнергетики и т.п.), объекты постоянного и временного хранения автотранспорта		(котельных, водозаборов, очистных сооружений, насосных станций, водопроводов, линий электропередач, трансформаторных подстанций, газопроводов, линий связи, телефонных станций, канализаций, стоянок, гаражей и мастерских для обслуживания уборочной и аварийной техники, сооружений, необходимых для сбора и плавки снега)	
Причалы для маломерных судов-5.4	Размещение сооружений, предназначенных для причаливания, хранения и обслуживания яхт, катеров, лодок и других маломерных судов	Объекты инженерной и коммунальной инфраструктуры (Объекты водоснабжения, теплоснабжения, газоснабжения, водоотведения, слаботочных сетей, объекты связи, объекты электроэнергетики и т.п.), объекты постоянного и временного хранения автотранспорта,	Предоставление коммунальных услуг-3.1.1	Размещение зданий и сооружений, обеспечивающих поставку воды, тепла, электричества, газа, отвод канализационных стоков, очистку и уборку объектов недвижимости (котельных, водозаборов, очистных сооружений, насосных станций, водопроводов, линий электропередач, трансформаторных подстанций, газопроводов, линий связи, телефонных станций, канализаций,	

1	2	3	4	5	6
		объекты общественного питания		стоянок, гаражей и мастерских для обслуживания уборочной и аварийной техники, сооружений, необходимых для сбора и плавки снега)	
Поля для гольфа или конных прогулок-5.5	Обустройство мест для игры в гольф или осуществления конных прогулок, в том числе осуществление необходимых земляных работ и размещения вспомогательных сооружений; размещение конноспортивных манежей, не предусматривающих устройство трибун	Объекты инженерной и коммунальной инфраструктуры (Объекты водоснабжения, теплоснабжения, газоснабжения, водоотведения, слаботочных сетей, объекты связи, объекты электроэнергетики и т.п.), объекты постоянного и временного хранения автотранспорта, объекты общественного питания	Предоставление коммунальных услуг-3.1.1	Размещение зданий и сооружений, обеспечивающих поставку воды, тепла, электричества, газа, отвод канализационных стоков, очистку и уборку объектов недвижимости (котельных, водозаборов, очистных сооружений, насосных станций, водопроводов, линий электропередач, трансформаторных подстанций, газопроводов, линий связи, телефонных станций, канализаций, стоянок, гаражей и мастерских для обслуживания уборочной и аварийной техники, сооружений, необходимых для сбора и плавки снега)	
Связь-6.8	Размещение объектов связи, радиовещания, телевидения, включая	Объекты инженерной и коммунальной	-	-	-

1	2	3	4	5	6
	<p>воздушные радиорелейные, надземные и подземные кабельные линии связи, линии радиофикации, антенные поля, усилительные пункты на кабельных линиях связи, инфраструктуру спутниковой связи и телерадиовещания, за исключением объектов связи, размещение которых предусмотрено содержанием видов разрешенного использования с кодами 3.1.1, 3.2.3</p>	<p>инфраструктуры (Объекты водоснабжения, теплоснабжения, газоснабжения, водоотведения, слаботочных сетей, объекты связи, объекты электроэнергетики и т.п.)</p>			
<p>Историко-культурная деятельность-9.3</p>	<p>Сохранение и изучение объектов культурного наследия народов Российской Федерации (памятников истории и культуры), в том числе: объектов археологического наследия, достопримечательных мест, мест бытования исторических промыслов, производств и ремесел, исторических поселений, недействующих военных и гражданских захоронений, объектов</p>	<p>Объекты инженерной и коммунальной инфраструктуры (Объекты водоснабжения, теплоснабжения, газоснабжения, водоотведения, слаботочных сетей, объекты связи, объекты электроэнергетики и т.п.), объекты постоянного и временного хранения</p>	-	-	-

1	2	3	4	5	6
	культурного наследия, хозяйственная деятельность, являющаяся историческим промыслом или ремеслом, а также хозяйственная деятельность, обеспечивающая познавательный туризм	автотранспорта, объекты общественного питания			

**Предельные размеры земельных участков и предельные параметры разрешенного строительства, реконструкции объектов капитального строительства, расположенной в территориальной зоне «РЗ» с установленным видом разрешенного использования**

Вид разрешенного использования	Код	Наименование параметра	Параметры
1	2	3	4
Предоставление коммунальных услуг	3.1.1	размеры земельных участков	определяется по расчету в соответствии с действующими нормативами
		минимальный отступ от границы земельного участка	
		предельное количество этажей (или предельная высота)	
		максимальный процент застройки в границах земельного участка	
		иные параметры	не установлены
Магазины	4.4	размеры земельных участков	определяется по расчету в соответствии с действующими нормативами
		минимальный отступ от границы земельного участка	
		предельное количество этажей (или предельная высота)	
		максимальный процент застройки в границах земельного участка	70%
		иные параметры	максимальный размер торговой площади - 1500 кв.м
Общественное питание	4.6	размеры земельных участков	определяется по расчету в соответствии с действующими нормативами
		минимальный отступ от границы земельного участка	
		предельное количество этажей (или предельная высота)	
		максимальный процент застройки в границах земельного участка	70%



1	2	3	4
		иные параметры	не установлены
Гостиничное обслуживание	4.7	размеры земельных участков	определяется по расчету в соответствии с действующими нормативами
		минимальный отступ от границы земельного участка	
		предельное количество этажей (или предельная высота)	
		максимальный процент застройки в границах земельного участка	70%
		иные параметры	не установлены
Обеспечение спортивно-зрелищных мероприятий	5.1.1	размеры земельных участков	определяется по расчету в соответствии с действующими нормативами
		минимальный отступ от границы земельного участка	
		предельное количество этажей (или предельная высота)	
		максимальный процент застройки в границах земельного участка	80 %
		иные параметры	не установлены
Обеспечение занятий спортом в помещениях	5.1.2	размеры земельных участков	определяется по расчету в соответствии с действующими нормативами
		минимальный отступ от границы земельного участка	
		предельное количество этажей (или предельная высота)	
		максимальный процент застройки в границах земельного участка	80 %
		иные параметры	не установлены
Площадки для занятий спортом	5.1.3	размеры земельных участков	определяется по расчету в соответствии с действующими нормативами
		минимальный отступ от границы земельного участка	
		предельное количество этажей (или предельная высота)	
		максимальный процент застройки в границах земельного участка	60 %
		иные параметры	расстояния от границы жилой застройки до открытых физкультурно-оздоровительных сооружений открытого типа должны составлять: со стационарными трибунами вместимостью свыше 500 мест - 300 м; со стационарными трибунами вместимостью от 100 до 500 мест - 100 м; со стационарными трибунами вместимостью до 100 мест - 50 м.

1	2	3	4
Оборудованные площадки для занятий спортом	5.1.4	размеры земельных участков	определяется по расчету в соответствии с действующими нормативами
		минимальный отступ от границы земельного участка	
		предельное количество этажей (или предельная высота)	
		максимальный процент застройки в границах земельного участка	60 %
		иные параметры	не установлены
Водный спорт	5.1.5	размеры земельных участков	определяется по расчету в соответствии с действующими нормативами
		минимальный отступ от границы земельного участка	
		предельное количество этажей (или предельная высота)	
		максимальный процент застройки в границах земельного участка	80 %
		иные параметры	не установлены
Авиационный спорт	5.1.6	размеры земельных участков	определяется по расчету в соответствии с действующими нормативами
		минимальный отступ от границы земельного участка	
		предельное количество этажей (или предельная высота)	
		максимальный процент застройки в границах земельного участка	80 %
		иные параметры	не установлены
Спортивные базы	5.1.7	размеры земельных участков	определяется по расчету в соответствии с действующими нормативами
		минимальный отступ от границы земельного участка	
		предельное количество этажей (или предельная высота)	
		максимальный процент застройки в границах земельного участка	80 %
		иные параметры	не установлены
Природно-познавательный туризм	5.2	размеры земельных участков	определяется по расчету в соответствии с действующими нормативами
		минимальный отступ от границы земельного участка	
		предельное количество этажей (или предельная высота)	не подлежат установлению
		максимальный процент застройки в границах земельного участка	не подлежат установлению
		иные параметры	не установлены
Туристическое обслуживание	5.2.1	размеры земельных участков	определяется по расчету в соответствии с действующими нормативами
		минимальный отступ от границы земельного участка	
		предельное количество этажей (или предельная высота)	

1	2	3	4
		максимальный процент застройки в границах земельного участка	30 %
		иные параметры	не установлены
Охота и рыбалка	5.3	размеры земельных участков	не подлежат установлению
		минимальный отступ от границы земельного участка	не подлежат установлению
		предельное количество этажей (или предельная высота)	не подлежат установлению
		максимальный процент застройки в границах земельного участка	30 %
		иные параметры	не установлены
Причалы для маломерных судов	5.4	размеры земельных участков	определяется по расчету в соответствии с действующими нормативами
		минимальный отступ от границы земельного участка	
		предельное количество этажей (или предельная высота)	
		максимальный процент застройки в границах земельного участка	90 %
		иные параметры	не установлены
Поля для гольфа или конных прогулок	5.5	размеры земельных участков	не подлежат установлению
		минимальный отступ от границы земельного участка	не подлежат установлению
		предельное количество этажей (или предельная высота)	не подлежат установлению
		максимальный процент застройки в границах земельного участка	не подлежат установлению
		иные параметры	не установлены
Связь	6.8	размеры земельных участков	не подлежат установлению
		минимальный отступ от границы земельного участка	не подлежат установлению
		предельное количество этажей (или предельная высота)	не подлежат установлению
		максимальный процент застройки в границах земельного участка	90 %
		иные параметры	не установлены
Историко-культурная деятельность	9.3	размеры земельных участков	не подлежат установлению
		минимальный отступ от границы земельного участка	не подлежат установлению
		предельное количество этажей (или предельная высота)	не подлежат установлению
		максимальный процент застройки в границах земельного участка	не подлежат установлению
		иные параметры	не установлены

**Зона специального назначения**

Основные виды разрешенного использования		Вспомогательные виды разрешенного использования	Условно разрешенные виды использования		Вспомогательные виды разрешенного использования
наименование и код	описание вида разрешенного использования	перечень объектов	наименование и код	описание вида разрешенного использования	перечень объектов
1	2	3	4	5	6
<b>Территориальная зона – «КЛ» – зона кладбищ</b>					
Ритуальная деятельность-12.1	Размещение кладбищ, крематориев и мест захоронения; размещение соответствующих культовых сооружений; осуществление деятельности по производству продукции ритуально-обрядового назначения	Объекты инженерной и коммунальной инфраструктуры (Объекты водоснабжения, теплоснабжения, газоснабжения, водоотведения, слаботочных сетей, объекты связи, объекты электроэнергетики и т.п.) объекты постоянного и временного хранения автотранспорта, магазины	Предоставление коммунальных услуг-3.1.1	Размещение зданий и сооружений, обеспечивающих поставку воды, тепла, электричества, газа, отвод канализационных стоков, очистку и уборку объектов недвижимости (котельных, водозаборов, очистных сооружений, насосных станций, водопроводов, линий электропередач, трансформаторных подстанций, газопроводов, линий связи, телефонных станций, канализаций, стоянок, гаражей и мастерских для обслуживания уборочной и аварийной техники, сооружений, необходимых для сбора и плавки снега)	-

1	2	3	4	5	6
Магазины-4.4	Размещение объектов капитального строительства, предназначенных для продажи товаров, торговая площадь которых составляет до 5000 кв.м	Объекты инженерной и коммунальной инфраструктуры (Объекты водоснабжения, теплоснабжения, газоснабжения, водоотведения, слаботочных сетей, объекты связи, объекты электроэнергетики и т.п.), объекты постоянного и временного хранения автотранспорта, если их размещение не причиняет вреда окружающей среде и санитарному благополучию	-	-	-
Историко-культурная деятельность-9.3	Сохранение и изучение объектов культурного наследия народов Российской Федерации (памятников истории и культуры), в том числе: объектов археологического наследия, достопримечательных мест, мест бытования исторических промыслов, производств и ремесел, исторических	Объекты инженерной и коммунальной инфраструктуры (Объекты водоснабжения, теплоснабжения, газоснабжения, водоотведения, слаботочных сетей, объекты связи, объекты электроэнергетики и т.п.), объекты постоянного и	-	-	-

1	2	3	4	5	6
	поселений, недействующих военных и гражданских захоронений, объектов культурного наследия, хозяйственная деятельность, являющаяся историческим промыслом или ремеслом, а также хозяйственная деятельность, обеспечивающая познавательный туризм	временного хранения автотранспорта, объекты общественного питания			
<b>Территориальная зона – «ТКО» – зона размещения коммунальных отходов</b>					
Специальная деятельность-12.2	Размещение, хранение, захоронение, утилизация, накопление, обработка, обезвреживание отходов производства и потребления, медицинских отходов, биологических отходов, радиоактивных отходов, веществ, разрушающих озоновый слой, а также размещение объектов размещения отходов, захоронения, хранения, обезвреживания таких отходов (скотомогильников,	Объекты инженерной и коммунальной инфраструктуры (Объекты водоснабжения, теплоснабжения, газоснабжения, водоотведения, слаботочных сетей, объекты связи, объекты электроэнергетики и т.п.), объекты постоянного и временного хранения автотранспорта, объекты общественного	Предоставление коммунальных услуг-3.1.1	Размещение зданий и сооружений, обеспечивающих поставку воды, тепла, электричества, газа, отвод канализационных стоков, очистку и уборку объектов недвижимости (котельных, водозаборов, очистных сооружений, насосных станций, водопроводов, линий электропередач, трансформаторных подстанций, газопроводов, линий связи, телефонных станций, канализаций,	-

1	2	3	4	5	6
	мусоросжигательных и мусороперерабатывающих заводов, полигонов по захоронению и сортировке бытового мусора и отходов, мест сбора вещей для их вторичной переработки.)	питания		стоянок, гаражей и мастерских для обслуживания уборочной и аварийной техники, сооружений, необходимых для сбора и плавки снега)	

**Предельные размеры земельных участков и предельные параметры разрешенного строительства, реконструкции объектов капитального строительства, расположенных в территориальных зонах «КЛ», «ТКО» с установленным видом разрешенного использования**

Вид разрешенного использования	Код	Наименование параметра	Параметры
1	2	3	4
Предоставление коммунальных услуг	3.1.1	размеры земельных участков	не подлежат установлению
		минимальный отступ от границы земельного участка	не подлежат установлению
		предельное количество этажей (или предельная высота)	не подлежат установлению
		максимальный процент застройки в границах земельного участка	не подлежат установлению
		иные параметры	не установлены
Магазины	4.4	размеры земельных участков	определяется по расчету в соответствии с действующими нормативами
		минимальный отступ от границы земельного участка	
		предельное количество этажей (или предельная высота)	
		максимальный процент застройки в границах земельного участка	70%
		иные параметры	максимальный размер торговой площади - 1500 кв.м
Историко-культурная деятельность	9.3	размеры земельных участков	не подлежат установлению
		минимальный отступ от границы земельного участка	не подлежат установлению
		предельное количество этажей (или предельная высота)	не подлежат установлению
		максимальный процент застройки в границах земельного участка	не подлежат установлению
		иные параметры	не установлены

1	2	3	4
Ритуальная деятельность	12.1	размеры земельных участков	определяется по расчету в соответствии с действующими нормативами
		минимальный отступ от границы земельного участка до предельное количество этажей (или предельная высота)	
		максимальный процент застройки в границах земельного участка	не подлежат установлению
		иные параметры	не установлены
Специальная деятельность	12.2	размеры земельных участков	определяется по расчету в соответствии с действующими нормативами
		минимальный отступ до границы предельное количество этажей (или предельная высота)	
		максимальный процент застройки в границах земельного участка	не подлежат установлению
		иные параметры	не установлены



## **Глава 2. Ограничения использования земельных участков и объектов капитального строительства**

2.1. Согласно пункту 3 части 6 статьи 30 Градостроительного кодекса Российской Федерации в градостроительном регламенте в отношении земельных участков и объектов капитального строительства, расположенных в пределах соответствующей территориальной зоны, указываются ограничения использования земельных участков и объектов капитального строительства.

2.2. К ограничениям использования земельных участков и (или) объектов капитального строительства, расположенных полностью или частично в их границах, относятся:

1) границы публичных сервитутов (право ограниченного пользования чужим земельным участком);

2) земли общего пользования (территории, которыми беспрепятственно пользуется неограниченный круг лиц (в том числе площади, улицы, проезды, набережные, береговые полосы водных объектов общего пользования, скверы, бульвары);

3) зоны с особыми условиями использования территории;

4) границы территорий объектов культурного наследия.

2.3. Ограничения вступают в силу с момента их установления уполномоченным органом или в силу федерального закона.

2.4. Публичный сервитут устанавливается решением уполномоченного органа исполнительной власти или органа местного самоуправления, предусмотренных статьей 39.38 Земельного кодекса Российской Федерации, в отношении земельных участков, предоставленных или принадлежащих гражданам и предназначенных для индивидуального жилищного строительства, ведения садоводства, огородничества, личного подсобного хозяйства в случае, если это требуется для:

1) подключения (технологического присоединения) зданий, сооружений, расположенных в границах элемента планировочной структуры, в границах которого находятся такие земельные участки, к сетям инженерно-технического обеспечения;

2) эксплуатации, реконструкции существующих инженерных сооружений;

3) размещения инженерных сооружений, которые переносятся с земельных участков, изымаемых для государственных или муниципальных нужд.

2.5. На основании части 12 статьи 85 Земельного кодекса Российской Федерации земельные участки общего пользования, занятые площадями, улицами, проездами, автомобильными дорогами, набережными, скверами, бульварами, водными объектами, пляжами и другими объектами, могут включаться в состав различных территориальных зон и не подлежат приватизации.

2.6. Согласно частей 6, 8 Водного кодекса Российской Федерации полоса земли вдоль береговой линии (границы водного объекта) водного объекта общего пользования (береговая полоса) предназначается для общего пользования и каждый гражданин вправе пользоваться (без использования механических транспортных средств) береговой полосой водных объектов общего пользования для передвижения и пребывания около них, в том числе для осуществления любительского рыболовства и причаливания плавучих средств. Ширина береговой полосы водных объектов общего пользования составляет 20 (двадцать) метров, за исключением береговой полосы каналов, а также рек и ручьев, протяженность которых от истока до устья не более чем 10 (десять) километров. Ширина береговой полосы каналов, а также рек и ручьев, протяженность которых от истока до устья не более чем 10 (десять) километров, составляет 5 (пять) метров.

2.7. Согласно части 1 статьи 106 Земельного кодекса Российской Федерации Правительство Российской Федерации утверждает положение в отношении каждого вида зон с особыми условиями использования территорий, за исключением зон с особыми условиями использования территорий, которые возникают в силу федерального закона (водоохранные (рыбоохранные) зоны, прибрежные защитные полосы, защитные зоны объектов культурного наследия). Вышеуказанное положение определяется перечень ограничений использования земельных участков, которые могут быть установлены в границах указанных зон, за исключением случаев, если перечень этих ограничений установлен федеральным законом, а также перечень ограничений хозяйственной и иной деятельности, которые могут быть установлены на водном объекте в случае, если в границы зоны с особыми условиями использования территории включаются акватория водного объекта, ее часть. Данным положением могут быть установлены разные перечни таких ограничений в зависимости от видов или характеристик объектов и (или) территорий, в отношении которых устанавливаются зоны с особыми условиями использования территорий.

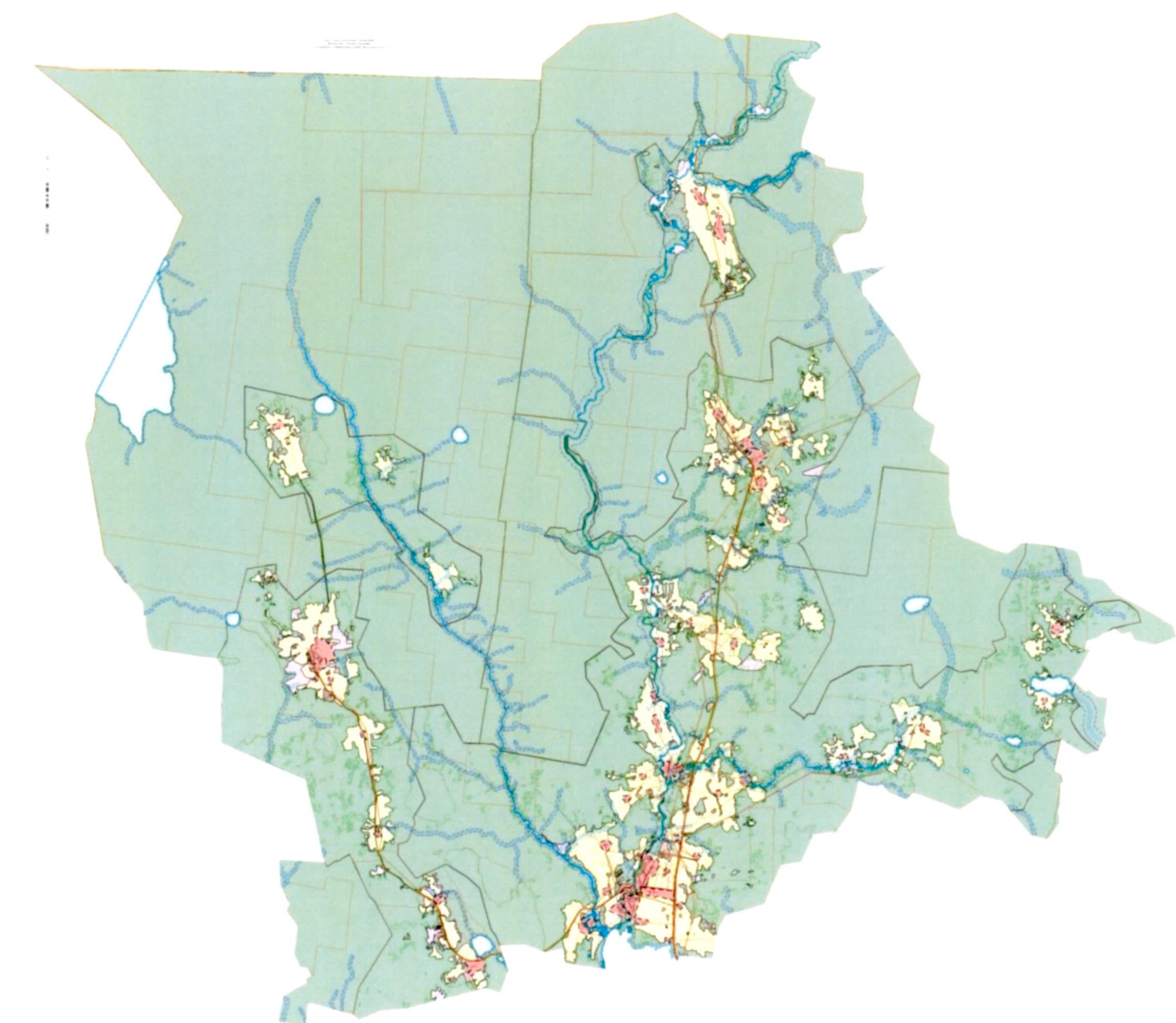
2.8. Ограничения использования объекта недвижимого имущества, находящегося в границах территории объекта культурного наследия устанавливаются в соответствии с требованиями земельного законодательства Российской Федерации и Федерального закона от 25.06.2002 № 73-ФЗ «Об объектах культурного наследия (памятниках истории и культуры) народов Российской Федерации».

2.9. Вместе с тем, изменение одного вида разрешенного использования земельных участков и объектов капитального строительства на другой вид такого использования осуществляется в соответствии с градостроительным регламентом при условии соблюдения требований технических регламентов.

Приложение  
к градостроительным регламентам

Градостроительные ограничения Богородского сельского поселения Усть-Кубинского муниципального района  
Вологодской области

I. Карта градостроительных ограничений Богородского сельского поселения Усть-Кубинского муниципального района Вологодской области



Условные обозначения:

- Граница сельского поселения
- Граница населенного пункта
- Место допустимого размещения объекта
- Граница земельного участка, сведения о которой содержатся в Едином государственном реестре недвижимости на 26.07.2019
- Граница объекта капитального строительства, сведения о которой содержатся в Едином государственном реестре недвижимости на 26.07.2019
- Граница Усть-Кубинского лесничества в Вологодской области, сведения о которой содержатся в ЕГРН на 26.07.2019

Территориальные зоны:

- Зона населенного пункта**
  - ЗН Зона населенного пункта
- Производственная зона**
  - ПР Производственная зона
  - ПК Коммунальная зона
- Зона сельскохозяйственного использования**
  - СХП Зона сельскохозяйственного производства
- Зона рекреационного назначения**
  - РЗ Рекреационная зона
- Зона специального назначения**
  - КГ Зона кладбищ
  - ТКО Зона размещения коммунальных отходов

Действие градостроительного регламента не распространяется на

- Линия электропередачи
- Линия связи
- Автомобильная дорога

Земельные участки, на которые градостроительные регламенты не устанавливаются

- Земли лесного фонда
- Земли, покрытые поверхностными водами
- Земли запаса
- Сельскохозяйственные угодья

Зоны с особыми условиями использования территории

- Охранная зона объектов электроэнергетики (объектов электросетевого хозяйства и объектов по производству электрической энергии)
- Водоохранная (рыбоохранная) зона
- Прибрежная защитная полоса

## II. Перечень зон с особыми условиями использования территории и ограничений в использовании земельных участков и объектов капитального строительства в связи с установлением зон с особыми условиями использования территории

1. В целях обеспечения благоприятной среды жизнедеятельности, защиты территории от негативного воздействия природного и техногенного характера, предотвращения загрязнения водных ресурсов устанавливаются следующие зоны с особыми условиями использования территории<sup>1</sup>:

1) охранная зона объектов электроэнергетики (объектов электросетевого хозяйства и объектов по производству электрической энергии);

2) водоохранная (рыбоохранная) зона;

3) прибрежная защитная полоса.

2. Ограничения для зон с особыми условиями использования территории установлены в соответствии с действующими нормативами.

3. Ограничения, накладываемые на земельные участки зонами с особыми условиями использования территории, устанавливаются наряду с регламентами территориальных зон и являются по отношению к ним приоритетными.

---

<sup>1</sup> Статья 105 Земельного кодекса Российской Федерации.

**Ограничения в использовании земельных участков и объектов капитального строительства в связи с установлением зон с особыми условиями использования**

Таблица 1

№	Вид зон	Ограничения в использовании земельных участков и объектов капитального строительства	Допускается или возможно в использовании земельных участков и объектов капитального строительства	Основание установления ограничений
1	2	3	4	5
1	Охранная зона объектов электроэнергетики (объектов электросетевого хозяйства и объектов по производству электрической энергии)	В охранных зонах, установленных для объектов электросетевого хозяйства напряжением до 1000 вольт, запрещается: 1) набрасывать на провода и опоры воздушных линий электропередачи посторонние предметы, а также подниматься на опоры воздушных линий электропередачи; 2) размещать любые объекты и предметы (материалы) в пределах созданных в соответствии с требованиями нормативно-технических документов проходов и подъездов для доступа к объектам электросетевого хозяйства, а также проводить любые работы и возводить сооружения, которые могут препятствовать доступу к объектам электросетевого хозяйства, без создания необходимых для такого доступа проходов и подъездов; 3) находиться в пределах огороженной территории и помещениях распределительных устройств и подстанций, открывать двери и люки распределительных устройств и подстанций, производить переключения и	В пределах охранных зон при наличии письменного решения о согласовании сетевых организаций юридическим и физическим лицам разрешается: 1) строительство, капитальный ремонт, реконструкция или снос зданий и сооружений; 2) горные, взрывные, мелиоративные работы, в том числе связанные с временным затоплением земель; 3) посадка и вырубка деревьев и кустарников; 4) дноуглубительные, землечерпальные и погрузочно-разгрузочные работы, добыча рыбы, других водных животных и растений придонными орудиями лова, устройство водопоев, колка и заготовка льда (в охранных зонах подводных кабельных линий электропередачи); 5) проход судов, у которых расстояние по вертикали от верхнего крайнего габарита с грузом или без груза до нижней точки провеса проводов переходов воздушных линий электропередачи через водоемы менее	Постановление Правительства Российской Федерации от 24.02.2009 № 160 «О порядке установления охранных зон объектов электросетевого хозяйства и особых условий использования земельных участков, расположенных в границах таких зон»

1	2	3	4	5
		<p>подключения в электрических сетях (указанное требование не распространяется на работников, занятых выполнением разрешенных в установленном порядке работ), разводить огонь в пределах охранных зон вводных и распределительных устройств, подстанций, воздушных линий электропередачи, а также в охранных зонах кабельных линий электропередачи;</p> <p>4) размещать свалки;</p> <p>5) производить работы ударными механизмами, сбрасывать тяжести массой свыше 5 тонн, производить сброс и слив едких и коррозионных веществ и горюче-смазочных материалов (в охранных зонах подземных кабельных линий электропередачи).</p> <p>В охранных зонах, установленных для объектов электросетевого хозяйства напряжением свыше 1000 вольт, помимо действий, предусмотренных пунктом выше запрещается:</p> <p>1) складировать или размещать хранилища любых, в том числе горюче-смазочных, материалов;</p> <p>2) размещать детские и спортивные площадки, стадионы, рынки, торговые точки, полевые станы, загоны для скота, гаражи и стоянки всех видов машин и механизмов, проводить любые мероприятия, связанные с большим скоплением людей, не занятых</p>	<p>минимально допустимого расстояния, в том числе с учетом максимального уровня подъема воды при паводке;</p> <p>б) проезд машин и механизмов, имеющих общую высоту с грузом или без груза от поверхности дороги более 4,5 метра (в охранных зонах воздушных линий электропередачи);</p> <p>7) земляные работы на глубине более 0,3 метра (на вспахиваемых землях на глубине более 0,45 метра), а также планировка грунта (в охранных зонах подземных кабельных линий электропередачи);</p> <p>8) полив сельскохозяйственных культур в случае, если высота струи воды может составить свыше 3 метров (в охранных зонах воздушных линий электропередачи);</p> <p>9) полевые сельскохозяйственные работы с применением сельскохозяйственных машин и оборудования высотой более 4 метров (в охранных зонах воздушных линий электропередачи) или полевые сельскохозяйственные работы, связанные с вспашкой земли (в охранных зонах кабельных линий электропередачи).</p> <p>В пределах охранных зон для объектов электросетевого хозяйства напряжением до 1000 вольт при наличии письменного решения о согласовании сетевых организаций юридическим и физическим</p>	

1	2	3	4	5
		<p>выполнением разрешенных в установленном порядке работ (в охранных зонах воздушных линий электропередачи);</p> <p>3) использовать (запускать) любые летательные аппараты, в том числе воздушных змеев, спортивные модели летательных аппаратов (в охранных зонах воздушных линий электропередачи);</p> <p>4) бросать якоря с судов и осуществлять их проход с отданными якорями, цепями, лотами, волокушами и тралами (в охранных зонах подводных кабельных линий электропередачи);</p> <p>5) осуществлять проход судов с поднятыми стрелами кранов и других механизмов (в охранных зонах воздушных линий электропередачи)</p>	<p>лицам разрешается:</p> <p>1) размещать детские и спортивные площадки, стадионы, рынки, торговые точки, полевые станы, загоны для скота, гаражи и стоянки всех видов машин и механизмов, садовые, огородные земельные участки, объекты садоводческих, огороднических некоммерческих объединений, объекты жилищного строительства, в том числе индивидуального (в охранных зонах воздушных линий электропередачи);</p> <p>2) складировать или размещать хранилища любых, в том числе горюче-смазочных, материалов;</p> <p>3) устраивать причалы для стоянки судов, барж и плавучих кранов, бросать якоря с судов и осуществлять их проход с отданными якорями, цепями, лотами, волокушами и тралами (в охранных зонах подводных кабельных линий электропередачи)</p>	
3	Водоохранная (рыбоохранная) зона	<p>Запрещается:</p> <p>1) использование сточных вод для удобрения почв;</p> <p>2) размещение кладбищ, скотомогильников, мест захоронения отходов производства и потребления, радиоактивных, химических, взрывчатых, токсичных, отравляющих и ядовитых веществ;</p> <p>3) осуществление авиационных мер по борьбе с вредителями и болезнями</p>	<p>Допускается:</p> <p>проектирование, размещение, строительство, реконструкция, ввод в эксплуатацию, эксплуатация хозяйственных и иных объектов при условии оборудования таких объектов сооружениями, обеспечивающими охрану водных объектов от загрязнения, засорения и истощения вод в соответствии с водным законодательством и законодательством</p>	Водный кодекс Российской Федерации

1	2	3	4	5
		растений; 4) движение и стоянка транспортных средств (кроме специальных транспортных средств), за исключением их движения по дорогам и стоянки на дорогах и в специально оборудованных местах, имеющих твердое покрытие	в области охраны окружающей среды	
4	Прибрежная защитная полоса	Запрещается: 1) использование сточных вод для удобрения почв; 2) размещение кладбищ, скотомогильников, мест захоронения отходов производства и потребления, радиоактивных, химических, взрывчатых, токсичных, отравляющих и ядовитых веществ; 3) осуществление авиационных мер по борьбе с вредителями и болезнями растений; 4) движение и стоянка транспортных средств (кроме специальных транспортных средств), за исключением их движения по дорогам и стоянки на дорогах и в специально оборудованных местах, имеющих твердое покрытие; 5) распашка земель; 6) размещение отвалов размываемых грунтов; 7) выпас сельскохозяйственных животных и организация для них летних лагерей, ванн	-	Водный кодекс Российской Федерации