



ПРАВИТЕЛЬСТВО ВОЛОГОДСКОЙ ОБЛАСТИ

ПОСТАНОВЛЕНИЕ

От 17.02.2020

г. Вологда

№ 127

Об утверждении правил землепользования и застройки сельского поселения Чебсарское Шекснинского муниципального района Вологодской области

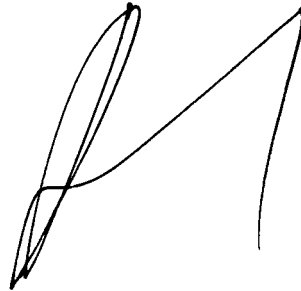
В соответствии с Градостроительным кодексом Российской Федерации, Федеральным законом от 6 октября 2003 года № 131-ФЗ «Об общих принципах организации местного самоуправления в Российской Федерации», законами области от 1 мая 2006 года № 1446-ОЗ «О регулировании градостроительной деятельности на территории Вологодской области», от 15 декабря 2017 года № 4259-ОЗ «О перераспределении полномочий в области градостроительной деятельности между органами местного самоуправления муниципальных образований области и органами государственной власти области», постановлением Правительства области от 16 июля 2018 года № 645 «Об утверждении порядков подготовки и утверждения документов территориального планирования и градостроительного зонирования муниципальных образований области органами исполнительной государственной власти области»

Правительство области **ПОСТАНОВЛЯЕТ:**

1. Утвердить правила землепользования и застройки сельского поселения Чебсарское Шекснинского муниципального района Вологодской области (прилагаются).

2. Настоящее постановление вступает в силу по истечении десяти дней после дня его официального опубликования.

**По поручению Губернатора области
первый заместитель
Губернатора области,
председатель Правительства области**

A handwritten signature in black ink, consisting of several fluid, overlapping strokes that form a stylized, somewhat abstract shape.

А.В. Кольцов

УТВЕРЖДЕНЫ
постановлением
Правительства области
от 17.02.2020 № 127

**ПРАВИЛА ЗЕМЛЕПОЛЬЗОВАНИЯ И ЗАСТРОЙКИ
сельского поселения Чебсарское
Шекснинского муниципального района
Вологодской области**

**Часть 1. Порядок применения правил землепользования и
застройки и внесения в них изменений**

Раздел 1. Общие положения

Глава 1. Введение

1.1. Правила землепользования и застройки сельского поселения Чебсарское Шекснинского муниципального района Вологодской области (далее соответственно – правила землепользования и застройки, Правила) являются документом градостроительного зонирования, которым устанавливаются территориальные зоны, градостроительные регламенты, порядок применения такого документа и порядок внесения в данный документ изменений.

1.2. Правила разрабатываются в целях:

1) создания условий для устойчивого развития территорий муниципальных образований области, сохранения окружающей среды и объектов культурного наследия;

2) создания условий для планировки территорий муниципальных образований области;

3) обеспечения прав и законных интересов физических и юридических лиц, в том числе правообладателей земельных участков и объектов капитального строительства;

4) создания условий для привлечения инвестиций, в том числе путем предоставления возможности выбора наиболее эффективных видов разрешенного использования земельных участков и объектов капитального строительства.

1.3. Правила разработаны на основании приказа Комитета градостроительства и архитектуры области от 1 марта 2019 года № 38, в соответствии с Градостроительным кодексом Российской Федерации, Земельным кодексом Российской Федерации, Федеральным законом от 06 октября 2003 года № 131-ФЗ «Об общих принципах организации местного самоуправления в Российской Федерации» (далее – Федеральный закон №

131-ФЗ), законами области от 1 мая 2006 года № 1446-ОЗ «О регулировании градостроительной деятельности на территории Вологодской области», от 15 декабря 2017 года № 4259-ОЗ «О перераспределении полномочий в области градостроительной деятельности между органами местного самоуправления муниципальных образований области и органами государственной власти области», приказом Министерства экономического развития Российской Федерации от 1 сентября 2014 года № 540 «Об утверждении классификаторов видов разрешенного использования земельных участков», постановлением Правительства области от 1 октября 2018 года № 856 «Об утверждении планов-графиков подготовки генеральных планов муниципальных образований области и правил землепользования и застройки поселений области», иными нормативными правовыми актами Российской Федерации, Вологодской области и муниципальными правовыми актами муниципального образования области.

1.4. Правила разработаны на основании генерального плана городского поселения Чебсарское Шекснинского муниципального района Вологодской области, утвержденного решением Совета поселения от 29 марта 2013 года № 210 и изменений, внесенных в генеральный план городского поселения Чебсарское, утвержденных решением Совета поселения от 19 апреля 2018 года № 57.

1.5. Правила подлежат применению на всей территории сельского поселения Чебсарское Шекснинского муниципального района в границах, установленных законом Вологодской области от 6 декабря 2004 года № 1130-ОЗ «Об установлении границ Шекснинского муниципального района, границах и статусе муниципальных образований, входящих в его состав» с изменениями, внесенными законом Вологодской области от 11 июня 2019 года № 4547-ОЗ «О преобразовании муниципального образования Шекснинского муниципального района и о внесении изменений в закон области «Об установлении границ Шекснинского муниципального района, границах и статусе муниципальных образований, входящих в его состав».

Глава 2. Открытость и доступность информации о правилах землепользования и застройки

2.1. Настоящие Правила подлежат опубликованию в порядке, установленном для официального опубликования нормативных правовых актов Вологодской области, и размещаются в федеральной государственной информационной системе территориального планирования.

2.2. Физические и юридические лица имеют право участвовать в принятии решений по вопросам землепользования и застройки в соответствии с законодательством Российской Федерации.

Глава 3. Состав Правил

3.1. Правила землепользования и застройки включают в себя:

- 1) порядок применения и внесения изменений в настоящие Правила;
- 2) карту градостроительного зонирования;
- 3) градостроительные регламенты.

3.2. К настоящим Правилам прилагаются сведения о границах территориальных зон в виде электронного документа, подготовленные по форме, утвержденной приказом Министерства экономического развития Российской Федерации от 23 ноября 2018 года № 650 «Об установлении формы графического описания местоположения границ населенных пунктов, территориальных зон, особо охраняемых природных территорий, зон с особыми условиями использования территории, формы текстового описания местоположения границ населенных пунктов, территориальных зон, требований к точности определения координат характерных точек границ населенных пунктов, территориальных зон, особо охраняемых природных территорий, зон с особыми условиями использования территории, формату электронного документа, содержащего сведения о границах населенных пунктов, территориальных зон, особо охраняемых природных территорий, зон с особыми условиями использования территории, и о признании утратившими силу приказов Министерства экономического развития Российской Федерации от 23 марта 2016 года № 163 и от 4 мая 2018 года № 236», подлежащие передаче в орган регистрации прав.

Раздел 2. Положения о регулировании градостроительного зонирования

Глава 4. Полномочия органов государственной власти области в области землепользования и застройки

4.1. К полномочиям Комитета градостроительства и архитектуры области (далее – Комитет) относятся:

- 1) принятие приказа по подготовке проектов правил землепользования и застройки городских и сельских поселений области и по внесению изменений в данные документы;
- 2) утверждение состава и порядка деятельности комиссии по подготовке правил землепользования и застройки сельского поселения Чебсарское муниципального района Вологодской области;
- 3) организация работы по подготовке проектов правил и по внесению изменений в данные документы в соответствии с Порядком подготовки и утверждения документов градостроительного зонирования муниципальных образований области органами исполнительной государственной власти области, утвержденным постановлением Правительства области от 16 июля 2018 года № 645;
- 4) обеспечение согласования проекта Правил.

4.2. Утверждение правил землепользования и застройки муниципальных образований области осуществляется Правительством области.

Глава 5. Полномочия органов местного самоуправления в области землепользования и застройки

5.1. К полномочиям органа местного самоуправления поселения и (или) муниципального района относятся полномочия в области градостроительной деятельности, не указанные в главе 4, в том числе по организации и проведению общественных обсуждений, публичных слушаний по проекту правил землепользования и застройки, организации деятельности комиссии по вопросам, предусмотренным статьями 39 и 40 Градостроительного кодекса Российской Федерации (далее – Комиссия), а также иные полномочия, в соответствии с Градостроительным кодексом Российской Федерации и уставами муниципальных образований и (или) нормативными правовыми актами представительных органов муниципальных образований с учетом положений Градостроительного кодекса Российской Федерации.

Раздел 3. Положения об изменении видов разрешенного использования земельных участков и объектов капитального строительства физическими и юридическими лицами

Глава 6. Виды разрешенного использования земельных участков и объектов капитального строительства

6.1. Применительно к каждой территориальной зоне устанавливаются виды разрешенного использования земельных участков и объектов капитального строительства.

6.2. Установление основных видов разрешенного использования земельных участков и объектов капитального строительства является обязательным применительно к каждой территориальной зоне, в отношении которой устанавливается градостроительный регламент.

6.3. Разрешенное использование земельных участков и объектов капитального строительства может быть следующих видов:

1) основные виды разрешенного использования объектов недвижимости;

2) вспомогательные виды разрешенного использования, допустимые только в качестве дополнительных по отношению к основным видам разрешенного использования и условно разрешенным видам использования и осуществляемые совместно с ними;

3) условно разрешенные виды использования - виды разрешенного использования, для установления которых необходимо проведение общественных обсуждений или публичных слушаний.

Глава 7. Изменение видов разрешенного использования земельных участков и объектов капитального строительства физическими и юридическими лицами

7.1. Изменение одного вида разрешенного использования земельных участков и объектов капитального строительства на другой вид такого использования осуществляется в соответствии с градостроительным регламентом при условии соблюдения требований технических регламентов.

7.2. Основные и вспомогательные виды разрешенного использования земельных участков и объектов капитального строительства правообладателями земельных участков и объектов капитального строительства, за исключением органов государственной власти, органов местного самоуправления, государственных и муниципальных учреждений, государственных и муниципальных унитарных предприятий, выбираются самостоятельно без дополнительных разрешений и согласований.

7.3. Решения об изменении одного вида разрешенного использования земельных участков и объектов капитального строительства, расположенных на землях, на которые действие градостроительных регламентов не распространяется или для которых градостроительные регламенты не устанавливаются, на другой вид такого использования принимаются в соответствии с федеральными законами.

7.4. Органы государственной власти и органы местного самоуправления обязаны направлять в федеральный орган исполнительной власти (его территориальные органы), уполномоченный Правительством Российской Федерации на осуществление государственного кадастрового учета, государственной регистрации прав, ведение Единого государственного реестра недвижимости и предоставление сведений, содержащихся в Едином государственном реестре недвижимости, документы (содержащиеся в них сведения) для внесения сведений в Единый государственный реестр недвижимости в случае принятия ими решений (актов) об установлении или изменении разрешенного использования земельного участка в порядке, установленном Федеральным законом от 13 июля 2015 года № 218-ФЗ «О государственной регистрации недвижимости» (далее – Федеральный закон № 218-ФЗ).

Глава 8. Предоставление разрешения на условно разрешенный вид использования земельного участка или объекта капитального строительства

8.1. Лицо, заинтересованное в получении разрешения на условно разрешенный вид использования земельного участка или объекта капитального строительства направляет заявление о предоставлении разрешения на условно разрешенный вид использования в Комиссию.

8.2. Проект решения о предоставлении разрешения на условно разрешенный вид использования подлежит рассмотрению на общественных обсуждениях или публичных слушаниях, проводимых в порядке, установленном статьей 5.1 Градостроительного кодекса Российской Федерации, с учетом положений статьи 39 Градостроительного кодекса Российской Федерации.

8.3. На основании заключения о результатах общественных обсуждений или публичных слушаний по проекту решения о предоставлении разрешения на условно разрешенный вид использования Комиссия осуществляет подготовку рекомендаций о предоставлении разрешения на условно разрешенный вид использования или об отказе в предоставлении такого разрешения с указанием причин принятого решения и направляет главе поселения.

8.4. Расходы, связанные с организацией и проведением общественных обсуждений или публичных слушаний по проекту решения о предоставлении разрешения на условно разрешенный вид использования, несет физическое или юридическое лицо, заинтересованное в предоставлении такого разрешения.

8.5. В случае если условно разрешенный вид использования земельного участка или объекта капитального строительства может оказать негативное воздействие на окружающую среду, общественные обсуждения или публичные слушания проводятся с участием правообладателей земельных участков и объектов капитального строительства, подверженных риску такого негативного воздействия.

8.6. В случае если условно разрешенный вид использования земельного участка или объекта капитального строительства включен в градостроительный регламент в установленном для внесения изменений в правила землепользования и застройки порядке после проведения общественных обсуждений или публичных слушаний по инициативе физического или юридического лица, заинтересованного в предоставлении разрешения на условно разрешенный вид использования, решение о предоставлении разрешения на условно разрешенный вид использования такому лицу принимается без проведения общественных обсуждений или публичных слушаний.

8.7. Физическое или юридическое лицо вправе оспорить в судебном порядке решение о предоставлении разрешения на условно разрешенный вид использования или об отказе в предоставлении такого разрешения.

Глава 9. Предоставление разрешения на отклонение от предельных параметров разрешенного строительства, реконструкции объектов капитального строительства

9.1. Лицо, заинтересованное в получении разрешения на отклонение от предельных параметров разрешенного строительства,

реконструкции объектов капитального строительства, направляет в Комиссию заявление о предоставлении такого разрешения.

9.2. Проект решения о предоставлении разрешения на условно разрешенный вид использования подлежит рассмотрению на общественных обсуждениях или публичных слушаниях, проводимых в порядке, установленном статьей 5.1 Градостроительного кодекса Российской Федерации, с учетом положений статьи 39 Градостроительного кодекса Российской Федерации, за исключением случая, если такое отклонение необходимо в целях однократного изменения одного или нескольких предельных параметров разрешенного строительства, реконструкции объектов капитального строительства, установленных градостроительным регламентом для конкретной территориальной зоны, не более чем на десять процентов.

9.3. На основании заключения о результатах общественных обсуждений или публичных слушаний по проекту решения о предоставлении разрешения на отклонение от предельных параметров разрешенного строительства, реконструкции объектов капитального строительства Комиссия осуществляет подготовку рекомендаций о предоставлении такого разрешения или об отказе в предоставлении такого разрешения с указанием причин принятого решения и направляет главе поселения.

9.4. Расходы, связанные с организацией и проведением общественных обсуждений или публичных слушаний по проекту решения о предоставлении разрешения на отклонение от предельных параметров разрешенного строительства, реконструкции объектов капитального строительства, несет физическое или юридическое лицо, заинтересованное в предоставлении такого разрешения.

9.5. Физическое или юридическое лицо вправе оспорить в судебном порядке решение о предоставлении разрешения на условно разрешенный вид использования или об отказе в предоставлении такого разрешения.

Раздел 4. Положения о подготовке документации по планировке территорий

Глава 10. Подготовка документации по планировке территории

10.1. Подготовка документации по планировке территории осуществляется в соответствии с главой 5 Градостроительного кодекса Российской Федерации.

10.2. Видами документации по планировке территории являются:

- 1) проект планировки территории;
- 2) проект межевания территории.

10.3. Подготовка графической части документации по планировке территории осуществляется в соответствии с системой координат используемой для ведения единого государственного реестра

недвижимости, с использованием цифровой топографической основы, требования к которым устанавливаются уполномоченным федеральным органом исполнительной власти.

10.4. Подготовка документации по планировке территории осуществляется в соответствии с материалами и результатами инженерных изысканий в случаях, если выполнение таких инженерных изысканий требуется в соответствии с Градостроительным кодексом Российской Федерации.

10.5. При подготовке документации по планировке территории до установления границ зон с особыми условиями использования территории учитываются размеры этих зон и ограничения по использованию территории в границах таких зон, которые устанавливаются в соответствии с законодательством Российской Федерации.

10.6. Применительно к территории, в границах которой не предусматривается осуществление деятельности по комплексному и устойчивому развитию территории, а также не планируется размещение линейных объектов, допускается подготовка проекта межевания территории без подготовки проекта планировки территории в целях, предусмотренных частью 2 статьи 43 Градостроительного кодекса Российской Федерации.

10.7. До вступления в силу в установленном порядке технических регламентов по размещению, проектированию, строительству и эксплуатации зданий, строений, сооружений в случае, если застроенные территории не разделены на земельные участки, границы земельных участков, на которых расположены многоквартирные дома, устанавливаются посредством подготовки проектов планировки территорий и проектов межевания территорий, которые утверждаются главой администрации района с соблюдением процедуры общественных обсуждений или публичных слушаний в соответствии со статьями 5.1 и 46 Градостроительного кодекса Российской Федерации. Не допускается требовать в указанном случае предоставление других документов для утверждения проектов планировки территорий, проектов межевания территорий¹.

10.8. Утвержденная документация по планировке территории (проекты планировки территории и проекты межевания территории) подлежит опубликованию в порядке, установленном для официального опубликования, в течение семи дней со дня утверждения указанной документации и размещается на официальном сайте муниципального образования области (при наличии официального сайта муниципального образования) в сети «Интернет»².

¹ часть 2 статьи 6 Федерального закона от 29.12.2004 № 191-ФЗ «О введении в действие Градостроительного кодекса Российской Федерации»;

² часть 14 статьи 46 Градостроительного кодекса Российской Федерации.

10.9. Органы местного самоуправления обязаны направлять в орган регистрации прав документы (содержащиеся в них сведения) для внесения сведений в Единый государственный реестр недвижимости в случае принятия ими решений (актов) об утверждении проекта межевания территории в порядке, установленном Федеральным законом № 218-ФЗ.

Раздел 5. Положения о проведении общественных обсуждений или публичных слушаний по вопросам землепользования и застройки

Глава 11. Общественные обсуждения или публичные слушания по вопросам землепользования и застройки

11.1. В целях соблюдения права человека на благоприятные условия жизнедеятельности, прав и законных интересов правообладателей земельных участков и объектов капитального строительства по проектам правил землепользования и застройки, предусматривающим внесение изменений в указанные документы, проектам решений о предоставлении разрешения на условно разрешенный вид использования земельного участка или объекта капитального строительства, проектам решений о предоставлении разрешения на отклонение от предельных параметров разрешенного строительства, реконструкции объектов капитального строительства в соответствии с уставом сельского поселения Чебсарского или Шекснинского муниципального района в соответствии с полномочиями и с учетом положений Градостроительного кодекса Российской Федерации проводятся общественные обсуждения или публичные слушания, за исключением случаев, предусмотренных Градостроительным кодексом Российской Федерации и другими федеральными законами.

11.2. Порядок проведения процедуры общественных обсуждений или публичных слушаний установлен статьями 5.1, 31 Градостроительного кодекса Российской Федерации, Федеральным законом № 131-ФЗ и уставом сельского поселения Чебсарского или Шекснинского муниципального района в соответствии с полномочиями.

Раздел 6. Положения о внесении изменений в правила землепользования и застройки

Глава 12. Внесение изменений в Правила

12.1. Подготовка предложений о внесении изменений в правила землепользования и застройки осуществляется на основании приказа Комитета.

12.2. Основаниями для рассмотрения вопроса о внесении изменений в правила землепользования и застройки являются случаи,

предусмотренные статьей 33 Градостроительного кодекса Российской Федерации.

12.3. Внесение изменений в правила землепользования и застройки осуществляется в порядке, предусмотренном статьями 31 и 32 Градостроительного кодекса Российской Федерации, с учетом особенностей, установленных статьей 33 Градостроительного кодекса Российской Федерации, нормативными правовыми актами органов исполнительной государственной власти области в соответствии с Порядком подготовки и утверждения документов градостроительного зонирования муниципальных образований области органами исполнительной государственной власти области, утвержденным постановлением Правительства области от 16 июля 2018 года № 645.

Раздел 7. Положения о регулировании иных вопросов землепользования и застройки

Глава 13. Иные вопросы землепользования и застройки

13.1. Иные вопросы землепользования и застройки на территории сельского поселения регулируются законодательством Российской Федерации, нормативными правовыми актами органов исполнительной государственной власти области, муниципальными правовыми актами.

13.2. В случае отмены либо внесения изменений в нормативные правовые акты Российской Федерации, Вологодской области, настоящие Правила применяются в части, не противоречащей федеральному законодательству и нормативным правовым актам Вологодской области.

Глава 14. Ответственность за нарушение Правил

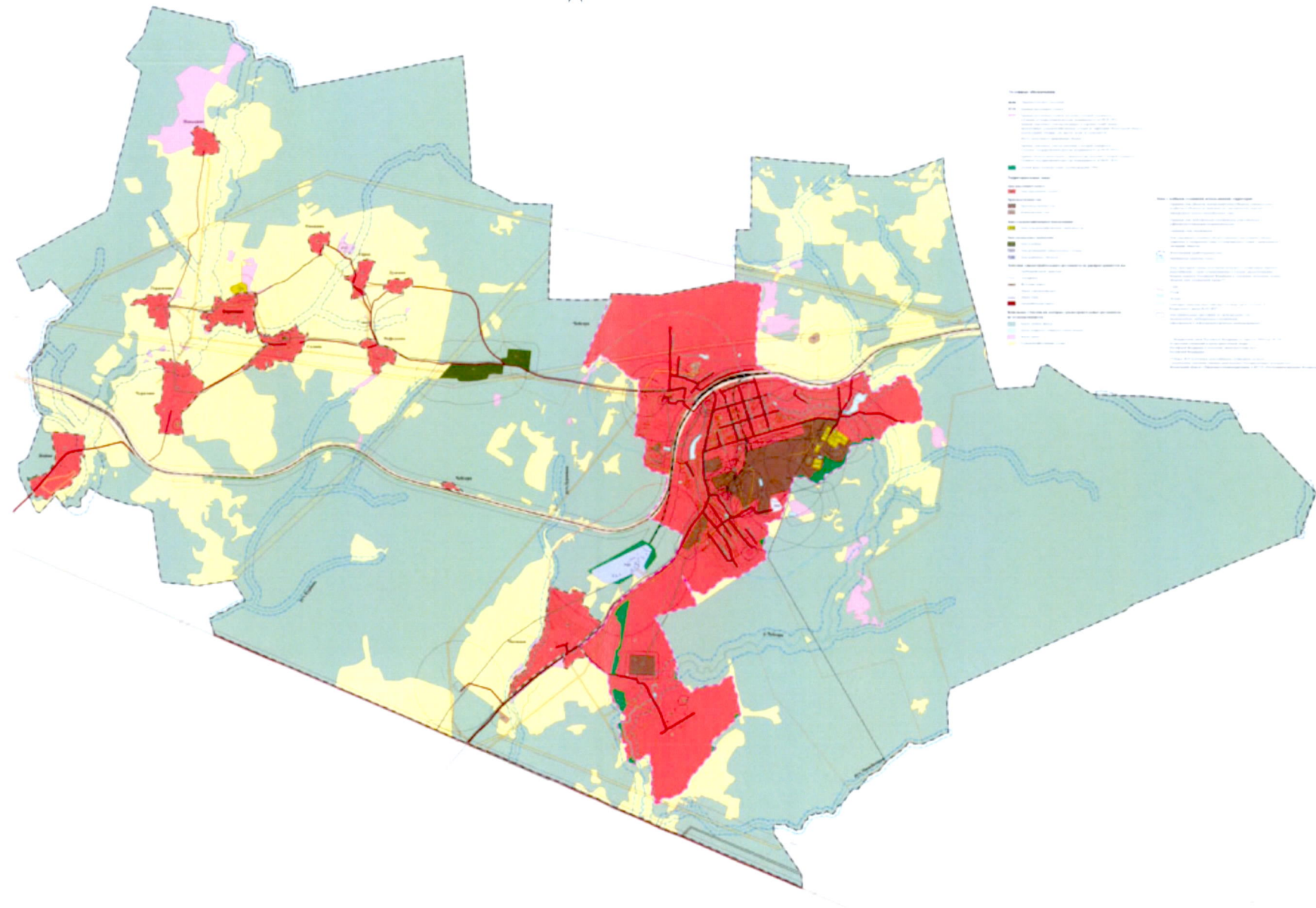
14.1. Лица, виновные в нарушении законодательства о градостроительной деятельности, несут дисциплинарную, имущественную, административную, уголовную ответственность в соответствии с законодательством Российской Федерации.

Часть 2. Карта градостроительного зонирования

Глава 15. Перечень карт градостроительного зонирования

Порядковый номер карты	Название карты
1	Карта градостроительного зонирования сельского поселения Чебсарское Шекснинского муниципального района Вологодской области

Карта градостроительного зонирования сельского поселения Чебсарское Шекснинского муниципального района
Вологодской области



Глава 16. Перечень территориальных зон, выделенных на карте градостроительного зонирования

Порядок установления территориальных зон определен статьей 34 Градостроительного кодекса Российской Федерации. На карте градостроительного зонирования установлены следующие виды территориальных зон.

Кодовые обозначения территориальных зон	Наименование территориальных зон
Зона населенного пункта	
ЗН	Зона населенного пункта
Производственная зона	
ПР	Производственная зона
ПК	Коммунальная зона
Зона сельскохозяйственного использования	
СХП	Зона сельскохозяйственного производства
Зона специального назначения	
КЛ	Зона кладбищ
ТКО	Зона размещения коммунальных отходов
РОВ	Зона режимных объектов

Часть 3. Градостроительные регламенты

Глава 17. Градостроительные регламенты в установленных территориальных зонах

Смена вида разрешенного использования осуществляется с учетом соответствия требованиям технических регламентов, предельным параметрам разрешенного строительства и реконструкции объектов капитального строительства, а также законодательству Российской Федерации.

Зона населенного пункта

Основные виды разрешенного использования		Вспомогательные виды разрешенного использования	Условно разрешенные виды использования		Вспомогательные виды разрешенного использования
наименование и код	описание вида разрешенного использования	перечень объектов	наименование и код	описание вида разрешенного использования	перечень объектов
1	2	3	4	5	6
Территориальная зона – «ЗН» - зона населенного пункта					
Для индивидуального жилищного строительства-2.1	Размещение жилого дома (отдельно стоящего здания количеством надземных этажей не более чем три, высотой не более двадцати метров, которое состоит из комнат и помещений вспомогательного использования, предназначенных для удовлетворения гражданами бытовых и	Объекты инженерной и коммунальной инфраструктуры (Объекты водоснабжения, теплоснабжения, газоснабжения, водоотведения, слаботочных сетей, объекты связи, объекты электроэнергетики и т.п.)	-	-	-

1	2	3	4	5	6
	<p>иных нужд, связанных с их проживанием в таком здании, не предназначенного для раздела на самостоятельные объекты недвижимости); выращивание сельскохозяйственных культур; размещение индивидуальных гаражей и хозяйственных построек</p>				
<p>Малоэтажная многоквартирная жилая застройка-2.1.1</p>	<p>Размещение малоэтажных многоквартирных домов (многоквартирные дома высотой до 4 этажей, включая мансардный); обустройство спортивных и детских площадок, площадок для отдыха; размещение объектов обслуживания жилой застройки во встроенных, пристроенных и встроенно-пристроенных</p>	<p>Объекты инженерной и коммунальной инфраструктуры (Объекты водоснабжения, теплоснабжения, газоснабжения, водоотведения, слаботочных сетей, объекты связи, объекты электроэнергетики и т.п.), объекты постоянного и временного хранения автотранспорта, если их размещение не причиняет вреда окружающей среде и</p>	-	-	-

1	2	3	4	5	6
	помещениях малоэтажного многоквартирного дома, если общая площадь таких помещений в малоэтажном многоквартирном доме не составляет более 15% общей площади помещений дома	санитарному благополучию			
Для ведения личного подсобного хозяйства (приусадебный земельный участок)-2.2	Размещение жилого дома, указанного в описании вида разрешенного использования с кодом 2.1; производство сельскохозяйственной продукции; размещение гаража и иных вспомогательных сооружений; содержание сельскохозяйственных животных	Объекты инженерной и коммунальной инфраструктуры (Объекты водоснабжения, теплоснабжения, газоснабжения, водоотведения, слаботочных сетей, объекты связи, объекты электроэнергетики и т.п.)	-	-	-
Блокированная жилая застройка-2.3	Размещение жилого дома, имеющего одну или несколько общих стен с соседними жилыми домами (количеством этажей не более чем три, при общем количестве	Объекты инженерной и коммунальной инфраструктуры (Объекты водоснабжения, теплоснабжения, газоснабжения, водоотведения,	-	-	-

1	2	3	4	5	6
	<p>совмещенных домов не более десяти и каждый из которых предназначен для проживания одной семьи, имеет общую стену (общие стены) без проемов с соседним домом или соседними домами, расположен на отдельном земельном участке и имеет выход на территорию общего пользования (жилые дома блокированной застройки); разведение декоративных и плодовых деревьев, овощных и ягодных культур; размещение индивидуальных гаражей и иных вспомогательных сооружений; обустройство спортивных и детских площадок, площадок для отдыха</p>	<p>слаботочных сетей, объекты связи, объекты электроэнергетики и т.п.)</p>			
<p>Передвижное жилье-2.4</p>	<p>Размещение сооружений, пригодных к использованию в</p>	<p>Объекты инженерной и коммунальной инфраструктуры (Объекты</p>	<p>-</p>	<p>-</p>	<p>-</p>

1	2	3	4	5	6
	<p>качестве жилья (палаточные городки, кемпинги, жилые вагончики, жилые прицепы) с возможностью подключения названных сооружений к инженерным сетям, находящимся на земельном участке или на земельных участках, имеющих инженерные сооружения, предназначенных для общего пользования</p>	<p>водоснабжения, теплоснабжения, газоснабжения, водоотведения, слаботочных сетей, объекты связи, объекты электроэнергетики и т.п.)</p>			
<p>Хранение автотранспорта-2.7.1</p>	<p>Размещение отдельно стоящих и пристроенных гаражей, в том числе подземных, предназначенных для хранения автотранспорта, в том числе с разделением на машино-места, за исключением гаражей, размещение которых предусмотрено содержанием вида</p>	<p>Объекты инженерной и коммунальной инфраструктуры (Объекты водоснабжения, теплоснабжения, газоснабжения, водоотведения, слаботочных сетей, объекты связи, объекты электроэнергетики и т.п.)</p>	<p>Обеспечение дорожного отдыха-4.9.1.2</p>	<p>Размещение зданий для предоставления гостиничных услуг в качестве дорожного сервиса (мотелей), а также размещение магазинов сопутствующей торговли, зданий для организации общественного питания в качестве объектов дорожного сервиса</p>	<p>Объекты инженерной и коммунальной инфраструктуры (Объекты водоснабжения, теплоснабжения, газоснабжения, водоотведения, слаботочных сетей, объекты связи, объекты электроэнергетики и т.п.)</p>

1	2	3	4	5	6
	разрешенного использования с кодом 4.9		Автомобильные мойки-4.9.1.3	Размещение автомобильных моек, а также размещение магазинов сопутствующей торговли	Объекты инженерной и коммунальной инфраструктуры (Объекты водоснабжения, теплоснабжения, газоснабжения, водоотведения, слаботочных сетей, объекты связи, объекты электроэнергетики и т.п.)
			Ремонт автомобилей-4.9.1.4	Размещение мастерских, предназначенных для ремонта и обслуживания автомобилей, и прочих объектов дорожного сервиса, а также размещение магазинов сопутствующей торговли	Объекты инженерной и коммунальной инфраструктуры (Объекты водоснабжения, теплоснабжения, газоснабжения, водоотведения, слаботочных сетей, объекты связи, объекты электроэнергетики и т.п.)
			Склады-6.9	Размещение сооружений, имеющих назначение по временному хранению, распределению и перевалке грузов (за исключением хранения стратегических	Объекты инженерной и коммунальной инфраструктуры (Объекты водоснабжения, теплоснабжения, газоснабжения, водоотведения,

1	2	3	4	5	6
				запасов), не являющихся частями производственных комплексов, на которых был создан груз: промышленные базы, склады, погрузочные терминалы и доки, нефтехранилища и нефтеналивные станции, газовые хранилища и обслуживающие их газоконденсатные и газоперекачивающие станции, элеваторы и продовольственные склады, за исключением железнодорожных перевалочных складов.	слаботочных сетей, объекты связи, объекты электроэнергетики и т.п.), объекты постоянного и временного хранения автотранспорта
			Складские площадки-6.9.1	Временное хранение, распределение и перевалка грузов (за исключением хранения стратегических запасов) на открытом воздухе	Объекты инженерной и коммунальной инфраструктуры (Объекты водоснабжения, теплоснабжения, газоснабжения, водоотведения, слаботочных сетей, объекты связи, объекты электроэнергетики и т.п.)

1	2	3	4	5	6
Предоставление коммунальных услуг-3.1.1	Размещение зданий и сооружений, обеспечивающих поставку воды, тепла, электричества, газа, отвод канализационных стоков, очистку и уборку объектов недвижимости (котельных, водозаборов, очистных сооружений, насосных станций, водопроводов, линий электропередач, трансформаторных подстанций, газопроводов, линий связи, телефонных станций, канализаций, стоянок, гаражей и мастерских для обслуживания уборочной и аварийной техники, сооружений, необходимых для сбора и плавки снега)	-	-	-	-
Административные здания организаций, обеспечивающих предоставление коммунальных услуг-3.1.2	Размещение зданий, предназначенных для приема физических и юридических лиц в связи с предоставлением им коммунальных услуг	Объекты инженерной и коммунальной инфраструктуры (Объекты водоснабжения, теплоснабжения, газоснабжения, водоотведения,	-	-	-

1	2	3	4	5	6
		слаботочных сетей, объекты связи, объекты электроэнергетики и т.п.), объекты постоянного и временного хранения автотранспорта, если их размещение не причиняет вреда окружающей среде и санитарному благополучию			
Дома социального обслуживания-3.2.1	Размещение зданий, предназначенных для размещения домов престарелых, домов ребенка, детских домов, пунктов ночлега для бездомных граждан; размещение объектов капитального строительства для временного размещения вынужденных переселенцев, лиц, признанных беженцами	Объекты инженерной и коммунальной инфраструктуры (Объекты водоснабжения, теплоснабжения, газоснабжения, водоотведения, слаботочных сетей, объекты связи, объекты электроэнергетики и т.п.), объекты постоянного и временного хранения автотранспорта, если их размещение не причиняет вреда окружающей среде и санитарному благополучию	-	-	-

1	2	3	4	5	6
Оказание социальной помощи населению-3.2.2	Размещение зданий, предназначенных для служб психологической и бесплатной юридической помощи, социальных, пенсионных и иных служб (службы занятости населения, пункты питания малоимущих граждан), в которых осуществляется прием граждан по вопросам оказания социальной помощи и назначения социальных или пенсионных выплат, а также для размещения общественных некоммерческих организаций: некоммерческих фондов, благотворительных организаций, клубов по интересам	Объекты инженерной и коммунальной инфраструктуры (Объекты водоснабжения, теплоснабжения, газоснабжения, водоотведения, слаботочных сетей, объекты связи, объекты электроэнергетики и т.п.), объекты постоянного и временного хранения автотранспорта, если их размещение не причиняет вреда окружающей среде и санитарному благополучию	-	-	-
Оказание услуг связи-3.2.3	Размещение зданий, предназначенных для размещения пунктов оказания услуг почтовой, телеграфной, междугородней и международной	Объекты инженерной и коммунальной инфраструктуры (Объекты водоснабжения, теплоснабжения, газоснабжения,	-	-	-

1	2	3	4	5	6
	телефонной связи	водоотведения, слаботочных сетей, объекты связи, объекты электроэнергетики и т.п.), объекты постоянного и временного хранения автотранспорта, если их размещение не причиняет вреда окружающей среде и санитарному благополучию			
Общезития-3.2.4	Размещение зданий, предназначенных для размещения общежитий, предназначенных для проживания граждан на время их работы, службы или обучения, за исключением зданий, размещение которых предусмотрено содержанием вида разрешенного использования с кодом 4.7	Объекты инженерной и коммунальной инфраструктуры (Объекты водоснабжения, теплоснабжения, газоснабжения, водоотведения, слаботочных сетей, объекты связи, объекты электроэнергетики и т.п.), объекты постоянного и временного хранения автотранспорта, если их размещение не причиняет вреда окружающей среде и санитарному благополучию	-	-	-
Бытовое	Размещение объектов	Объекты инженерной и	-	-	-

1	2	3	4	5	6
обслуживание-3.3	капитального строительства, предназначенных для оказания населению или организациям бытовых услуг (мастерские мелкого ремонта, ателье, бани, парикмахерские, прачечные, химчистки, похоронные бюро)	коммунальной инфраструктуры (Объекты водоснабжения, теплоснабжения, газоснабжения, водоотведения, слаботочных сетей, объекты связи, объекты электроэнергетики и т.п.), объекты постоянного и временного хранения автотранспорта, если их размещение не причиняет вреда окружающей среде и санитарному благополучию			
Амбулаторно-поликлиническое обслуживание-3.4.1	Размещение объектов капитального строительства, предназначенных для оказания гражданам амбулаторно-поликлинической медицинской помощи (поликлиники, фельдшерские пункты, пункты здравоохранения, центры матери и ребенка, диагностические	Объекты инженерной и коммунальной инфраструктуры (Объекты водоснабжения, теплоснабжения, газоснабжения, водоотведения, слаботочных сетей, объекты связи, объекты электроэнергетики и т.п.), объекты постоянного и временного хранения автотранспорта, если	-	-	-

1	2	3	4	5	6
	центры, молочные кухни, станции донорства крови, клинические лаборатории)	их размещение не причиняет вреда окружающей среде и санитарному благополучию			
Стационарное медицинское обслуживание-3.4.2	Размещение объектов капитального строительства, предназначенных для оказания гражданам медицинской помощи в стационарах (больницы, родильные дома, диспансеры, научно-медицинские учреждения и прочие объекты, обеспечивающие оказание услуги по лечению в стационаре); размещение станций скорой помощи; размещение площадок санитарной авиации	Объекты инженерной и коммунальной инфраструктуры (Объекты водоснабжения, теплоснабжения, газоснабжения, водоотведения, слаботочных сетей, объекты связи, объекты электроэнергетики и т.п.), объекты постоянного и временного хранения автотранспорта, если их размещение не причиняет вреда окружающей среде и санитарному благополучию	-	-	-
Медицинские организации особого назначения-3.4.3	Размещение объектов капитального строительства для размещения медицинских организаций, осуществляющих проведение судебно-медицинской и	Объекты инженерной и коммунальной инфраструктуры (Объекты водоснабжения, теплоснабжения, газоснабжения, водоотведения, слаботочных сетей,	-	-	-

1	2	3	4	5	6
	патолого-анатомической экспертизы (морги)	объекты связи, объекты электроэнергетики и т.п.), объекты постоянного и временного хранения автотранспорта, если их размещение не причиняет вреда окружающей среде и санитарному благополучию			
Дошкольное, начальное и среднее общее образование-3.5.1	Размещение объектов капитального строительства, предназначенных для просвещения, дошкольного, начального и среднего общего образования (детские ясли, детские сады, школы, лицеи, гимназии, художественные, музыкальные школы, образовательные кружки и иные организации, осуществляющие деятельность по воспитанию, образованию и просвещению), в том числе зданий, спортивных	Объекты инженерной и коммунальной инфраструктуры (Объекты водоснабжения, теплоснабжения, газоснабжения, водоотведения, слаботочных сетей, объекты связи, объекты электроэнергетики и т.п.), общежития	-	-	-

1	2	3	4	5	6
	сооружений, предназначенных для занятия обучающихся физической культурой и спортом				
Среднее и высшее профессиональное образование-3.5.2	Размещение объектов капитального строительства, предназначенных для профессионального образования и просвещения (профессиональные технические училища, колледжи, художественные, музыкальные училища, общества знаний, институты, университеты, организации по переподготовке и повышению квалификации специалистов и иные организации, осуществляющие деятельность по образованию и просвещению), в том числе зданий, спортивных сооружений, предназначенных для	Объекты инженерной и коммунальной инфраструктуры (Объекты водоснабжения, теплоснабжения, газоснабжения, водоотведения, слаботочных сетей, объекты связи, объекты электроэнергетики и т.п.), общежития, мастерские, лаборатории, выставочные залы, предприятия общественного питания объекты постоянного и временного хранения автотранспорта, если их размещение не причиняет вреда окружающей среде и санитарному благополучию	-	-	-

1	2	3	4	5	6
	занятия обучающихся физической культурой и спортом				
Объекты культурно-досуговой деятельности-3.6.1	Размещение зданий, предназначенных для размещения музеев, выставочных залов, художественных галерей, домов культуры, библиотек, кинотеатров и кинозалов, театров, филармоний, концертных залов, планетариев	Объекты инженерной и коммунальной инфраструктуры (Объекты водоснабжения, теплоснабжения, газоснабжения, водоотведения, слаботочных сетей, объекты связи, объекты электроэнергетики и т.п.), объекты постоянного и временного хранения автотранспорта, если их размещение не причиняет вреда окружающей среде и санитарному благополучию	-	-	-
Парки культуры и отдыха-3.6.2	Размещение парков культуры и отдыха	Объекты инженерной и коммунальной инфраструктуры (Объекты водоснабжения, теплоснабжения, газоснабжения, водоотведения, слаботочных сетей, объекты связи, объекты электроэнергетики и	-	-	-

1	2	3	4	5	6
Цирки и зверинцы -3.6.3	Размещение зданий и сооружений для размещения цирков, зверинцев, зоопарков, зоосадов, океанариумов и осуществления сопутствующих видов деятельности по содержанию диких животных в неволе	т.п.) Объекты инженерной и коммунальной инфраструктуры (Объекты водоснабжения, теплоснабжения, газоснабжения, водоотведения, слаботочных сетей, объекты связи, объекты электроэнергетики и т.п.), объекты постоянного и временного хранения автотранспорта, если их размещение не причиняет вреда окружающей среде и санитарному благополучию	-	-	-
Осуществление религиозных обрядов-3.7.1	Размещение зданий и сооружений, предназначенных для совершения религиозных обрядов и церемоний (в том числе церкви, соборы, храмы, часовни, мечети, молельные дома, синагоги)	Объекты инженерной и коммунальной инфраструктуры (Объекты водоснабжения, теплоснабжения, газоснабжения, водоотведения, слаботочных сетей, объекты связи, объекты электроэнергетики и т.п.)	-	-	-
Религиозное	Размещение зданий,	Объекты инженерной и	-	-	-

1	2	3	4	5	6
управление и образование-3.7.2	предназначенных для постоянного местонахождения духовных лиц, паломников и послушников в связи с осуществлением ими религиозной службы, а также для осуществления благотворительной и религиозной образовательной деятельности (монастыри, скиты, дома священнослужителей, воскресные и религиозные школы, семинарии, духовные училища)	коммунальной инфраструктуры (Объекты водоснабжения, теплоснабжения, газоснабжения, водоотведения, слаботочных сетей, объекты связи, объекты электроэнергетики и т.п.), объекты постоянного и временного хранения автотранспорта, если их размещение не причиняет вреда окружающей среде и санитарному благополучию			
Государственное управление-3.8.1	Размещение зданий, предназначенных для размещения государственных органов, государственного пенсионного фонда, органов местного самоуправления, судов, а также организаций, непосредственно обеспечивающих их деятельность или	Объекты инженерной и коммунальной инфраструктуры (Объекты водоснабжения, теплоснабжения, газоснабжения, водоотведения, слаботочных сетей, объекты связи, объекты электроэнергетики и т.п.), объекты постоянного и	-	-	-

1	2	3	4	5	6
	оказывающих государственные и (или) муниципальные услуги	временного хранения автотранспорта, если их размещение не причиняет вреда окружающей среде и санитарному благополучию			
Представительская деятельность-3.8.2	Размещение зданий, предназначенных для дипломатических представительств иностранных государств и субъектов Российской Федерации, консульских учреждений в Российской Федерации	Объекты инженерной и коммунальной инфраструктуры (Объекты водоснабжения, теплоснабжения, газоснабжения, водоотведения, слаботочных сетей, объекты связи, объекты электроэнергетики и т.п.), объекты постоянного и временного хранения автотранспорта, если их размещение не причиняет вреда окружающей среде и санитарному благополучию	-	-	-
Обеспечение деятельности в области гидрометеорологии и смежных с ней областях-3.9.1	Размещение объектов капитального строительства, предназначенных для наблюдений за физическими и химическими	Объекты инженерной и коммунальной инфраструктуры (Объекты водоснабжения, теплоснабжения, газоснабжения,	-	-	-

1	2	3	4	5	6
	<p>процессами, происходящими в окружающей среде, определения ее гидрометеорологических, агрометеорологических и гелиогеофизических характеристик, уровня загрязнения атмосферного воздуха, почв, водных объектов, в том числе по гидробиологическим показателям, и околоземного - космического пространства, зданий и сооружений, используемых в области гидрометеорологии и смежных с ней областях (доплеровские метеорологические радиолокаторы, гидрологические посты и другие)</p>	<p>водоотведения, слаботочных сетей, объекты связи, объекты электроэнергетики и т.п.)</p>			
<p>Проведение научных исследований-3.9.2</p>	<p>Размещение зданий и сооружений, предназначенных для проведения научных изысканий, исследований и разработок (научно -</p>	<p>Объекты инженерной и коммунальной инфраструктуры (Объекты водоснабжения, теплоснабжения, газоснабжения,</p>	<p>-</p>	<p>-</p>	<p>-</p>

1	2	3	4	5	6
	исследовательские и проектные институты, научные центры, инновационные центры, государственные академии наук, опытно-конструкторские центры, в том числе отраслевые)	водоотведения, слаботочных сетей, объекты связи, объекты электроэнергетики и т.п.), объекты постоянного и временного хранения автотранспорта, если их размещение не причиняет вреда окружающей среде и санитарному благополучию			
Проведение научных испытаний-3.9.3	Размещение зданий и сооружений для проведения изысканий, испытаний опытных промышленных образцов, для размещения организаций, осуществляющих научные изыскания, исследования и разработки, научные и селекционные работы, ведение сельского и лесного хозяйства для получения ценных с научной точки зрения образцов растительного и животного мира	Объекты инженерной и коммунальной инфраструктуры (Объекты водоснабжения, теплоснабжения, газоснабжения, водоотведения, слаботочных сетей, объекты связи, объекты электроэнергетики и т.п.), объекты постоянного и временного хранения автотранспорта, если их размещение не причиняет вреда окружающей среде и санитарному благополучию	-	-	-
Амбулаторное	Размещение объектов	Объекты инженерной и	-	-	-

1	2	3	4	5	6
ветеринарное обслуживание-3.10.1	капитального строительства, предназначенных для оказания ветеринарных услуг без содержания животных	коммунальной инфраструктуры (Объекты водоснабжения, теплоснабжения, газоснабжения, водоотведения, слаботочных сетей, объекты связи, объекты электроэнергетики и т.п.), объекты постоянного и временного хранения автотранспорта, если их размещение не причиняет вреда окружающей среде и санитарному благополучию			
Деловое управление-4.1	Размещение объектов капитального строительства с целью: размещения объектов управленческой деятельности, не связанной с государственным или муниципальным управлением и оказанием услуг, а также с целью обеспечения совершения сделок, не требующих передачи	Объекты инженерной и коммунальной инфраструктуры (Объекты водоснабжения, теплоснабжения, газоснабжения, водоотведения, слаботочных сетей, объекты связи, объекты электроэнергетики и т.п.), объекты постоянного и временного хранения автотранспорта, если	-	-	-

1	2	3	4	5	6
	<p>товара в момент их совершения между организациями, в том числе биржевая деятельность (за исключением банковской и страховой деятельности)</p>	<p>их размещение не причиняет вреда окружающей среде и санитарному благополучию</p>			
Рынки-4.3	<p>Размещение объектов капитального строительства, сооружений, предназначенных для организации постоянной или временной торговли (ярмарка, рынок, базар), с учетом того, что каждое из торговых мест не располагает торговой площадью более 200 кв. м; размещение гаражей и (или) стоянок для автомобилей сотрудников и посетителей рынков</p>	<p>Объекты инженерной и коммунальной инфраструктуры (Объекты водоснабжения, теплоснабжения, газоснабжения, водоотведения, слаботочных сетей, объекты связи, объекты электроэнергетики и т.п.)</p>	Склады-6.9	<p>Размещение сооружений, имеющих назначение по временному хранению, распределению и перевалке грузов (за исключением хранения стратегических запасов), не являющихся частями производственных комплексов, на которых был создан груз: промышленные базы, склады, погрузочные терминалы и доки, нефтехранилища и нефтеналивные станции, газовые хранилища и обслуживающие их газоконденсатные и газоперекачивающие станции, элеваторы и продовольственные склады, за</p>	<p>Объекты инженерной и коммунальной инфраструктуры (Объекты водоснабжения, теплоснабжения, газоснабжения, водоотведения, слаботочных сетей, объекты связи, объекты электроэнергетики и т.п.), объекты постоянного и временного хранения автотранспорта</p>

1	2	3	4	5	6
				исключением железнодорожных перевалочных складов	
			Складские площадки-6.9.1	Временное хранение, распределение и перевалка грузов (за исключением хранения стратегических запасов) на открытом воздухе	Объекты инженерной и коммунальной инфраструктуры (Объекты водоснабжения, теплоснабжения, газоснабжения, водоотведения, слаботочных сетей, объекты связи, объекты электроэнергетики и т.п.)
Магазины-4.4	Размещение объектов капитального строительства, предназначенных для продажи товаров, торговая площадь которых составляет до 5000 кв.м	Объекты инженерной и коммунальной инфраструктуры (Объекты водоснабжения, теплоснабжения, газоснабжения, водоотведения, слаботочных сетей, объекты связи, объекты электроэнергетики и т.п.), объекты постоянного и временного хранения автотранспорта, если их размещение не причиняет вреда окружающей среде и	Склады-6.9	Размещение сооружений, имеющих назначение по временному хранению, распределению и перевалке грузов (за исключением хранения стратегических запасов), не являющихся частями производственных комплексов, на которых был создан груз: промышленные базы, склады, погрузочные терминалы и доки, нефтехранилища и нефтеналивные	Объекты инженерной и коммунальной инфраструктуры (Объекты водоснабжения, теплоснабжения, газоснабжения, водоотведения, слаботочных сетей, объекты связи, объекты электроэнергетики и т.п.), объекты постоянного и временного хранения автотранспорта

1	2	3	4	5	6
		санитарному благополучию		станции, газовые хранилища и обслуживающие их газоконденсатные и газоперекачивающие станции, элеваторы и продовольственные склады, за исключением железнодорожных перевалочных складов	
			Складские площадки-6.9.1	Временное хранение, распределение и перевалка грузов (за исключением хранения стратегических запасов) на открытом воздухе	Объекты инженерной и коммунальной инфраструктуры (Объекты водоснабжения, теплоснабжения, газоснабжения, водоотведения, слаботочных сетей, объекты связи, объекты электроэнергетики и т.п.)
Банковская и страховая деятельность-4.5	Размещение объектов капитального строительства, предназначенных для размещения организаций, оказывающих банковские и страховые услуги	Объекты инженерной и коммунальной инфраструктуры (Объекты водоснабжения, теплоснабжения, газоснабжения, водоотведения, слаботочных сетей, объекты связи, объекты	-	-	-

1	2	3	4	5	6
		электроэнергетики и т.п.), объекты постоянного и временного хранения автотранспорта, если их размещение не причиняет вреда окружающей среде и санитарному благополучию			
Общественное питание-4.6	Размещение объектов капитального строительства в целях устройства мест общественного питания (рестораны, кафе, столовые, закусочные, бары)	Объекты инженерной и коммунальной инфраструктуры (Объекты водоснабжения, теплоснабжения, газоснабжения, водоотведения, слаботочных сетей, объекты связи, объекты электроэнергетики и т.п.), объекты постоянного и временного хранения автотранспорта, если их размещение не причиняет вреда окружающей среде и санитарному благополучию	-	-	-
Гостиничное обслуживание-4.7	Размещение гостиниц, а также иных зданий, используемых с целью извлечения	Объекты инженерной и коммунальной инфраструктуры (Объекты	-	-	-

1	2	3	4	5	6
	предпринимательской выгоды из предоставления жилого помещения для временного проживания в них	водоснабжения, теплоснабжения, газоснабжения, водоотведения, слаботочных сетей, объекты связи, объекты электроэнергетики и т.п.), объекты постоянного и временного хранения автотранспорта, если их размещение не причиняет вреда окружающей среде и санитарному благополучию			
Развлекательные мероприятия-4.8.1	Размещение зданий и сооружений, предназначенных для организации развлекательных мероприятий, путешествий, для размещения дискотек и танцевальных площадок, ночных клубов, аквапарков, боулинга, аттракционов и т.п., игровых автоматов (кроме игрового оборудования, используемого для проведения азартных игр), игровых	Объекты инженерной и коммунальной инфраструктуры (Объекты водоснабжения, теплоснабжения, газоснабжения, водоотведения, слаботочных сетей, объекты связи, объекты электроэнергетики и т.п.), объекты постоянного и временного хранения автотранспорта, если их размещение не причиняет вреда окружающей среде и	Обеспечение спортивно-зрелищных мероприятий-5.1.1 Оборудованные площадки для занятий спортом-5.1.4	Размещение спортивно-зрелищных зданий и сооружений, имеющих специальные места для зрителей от 500 мест (стадионов, дворцов спорта, ледовых дворцов, ипподромов) Размещение сооружений для занятия спортом и физкультурой на открытом воздухе	Объекты инженерной и коммунальной инфраструктуры (Объекты водоснабжения, теплоснабжения, газоснабжения, водоотведения, слаботочных сетей, объекты связи, объекты электроэнергетики и т.п.) Объекты инженерной и коммунальной инфраструктуры (Объекты водоснабжения,

1	2	3	4	5	6
	площадок	санитарному благополучию		(теннисные корты, автодромы, мотодромы, трамплины, спортивные стрельбища)	теплоснабжения, газоснабжения, водоотведения, слаботочных сетей, объекты связи, объекты электроэнергетики и т.п.)
Проведение азартных игр-4.8.2	Размещение зданий и сооружений, предназначенных для размещения букмекерских контор, тотализаторов, их пунктов приема ставок вне игорных зон	Объекты инженерной и коммунальной инфраструктуры (Объекты водоснабжения, теплоснабжения, газоснабжения, водоотведения, слаботочных сетей, объекты связи, объекты электроэнергетики и т.п.), объекты постоянного и временного хранения автотранспорта, если их размещение не причиняет вреда окружающей среде и санитарному благополучию	-	-	-
Служебные гаражи-4.9	Размещение постоянных или временных гаражей, стоянок для хранения служебного автотранспорта,	Объекты инженерной и коммунальной инфраструктуры (Объекты водоснабжения, теплоснабжения,	Заправка транспортных средств-4.9.1.1	Размещение автозаправочных станций; размещение магазинов сопутствующей торговли, зданий для	Объекты инженерной и коммунальной инфраструктуры (Объекты водоснабжения, теплоснабжения,

1	2	3	4	5	6
	используемого в целях осуществления видов деятельности, предусмотренных видами разрешенного использования с кодами 3.0, 4.0, а также для стоянки и хранения транспортных средств общего пользования, в том числе в депо	газоснабжения, водоотведения, слаботочных сетей, объекты связи, объекты электроэнергетики и т.п.)		организации общественного питания в качестве объектов дорожного сервиса	газоснабжения, водоотведения, слаботочных сетей, объекты связи, объекты электроэнергетики и т.п.)
			Обеспечение дорожного отдыха-4.9.1.2	Размещение зданий для предоставления гостиничных услуг в качестве дорожного сервиса (мотелей), а также размещение магазинов сопутствующей торговли, зданий для организации общественного питания в качестве объектов дорожного сервиса	Объекты инженерной и коммунальной инфраструктуры (Объекты водоснабжения, теплоснабжения, газоснабжения, водоотведения, слаботочных сетей, объекты связи, объекты электроэнергетики и т.п.)
			Автомобильные мойки-4.9.1.3	Размещение автомобильных моек, а также размещение магазинов сопутствующей торговли	Объекты инженерной и коммунальной инфраструктуры (Объекты водоснабжения, теплоснабжения, газоснабжения, водоотведения, слаботочных сетей, объекты связи, объекты электроэнергетики и т.п.)
			Ремонт	Размещение	Объекты инженерной

1	2	3	4	5	6
			автомобилей-4.9.1.4	мастерских, предназначенных для ремонта и обслуживания автомобилей, и прочих объектов дорожного сервиса, а также размещение магазинов сопутствующей торговли	и коммунальной инфраструктуры (Объекты водоснабжения, теплоснабжения, газоснабжения, водоотведения, слаботочных сетей, объекты связи, объекты электроэнергетики и т.п.)
Выставочно-ярмарочная деятельность-4.10	Размещение объектов капитального строительства, сооружений, предназначенных для осуществления выставочно-ярмарочной и конгрессной деятельности, включая деятельность, необходимую для обслуживания указанных мероприятий (застройка экспозиционной площади, организация питания участников мероприятий)	Объекты инженерной и коммунальной инфраструктуры (Объекты водоснабжения, теплоснабжения, газоснабжения, водоотведения, слаботочных сетей, объекты связи, объекты электроэнергетики и т.п.), объекты постоянного и временного хранения автотранспорта, если их размещение не причиняет вреда окружающей среде и санитарному благополучию	-	-	-
Обеспечение занятий спортом в	Размещение спортивных клубов,	Объекты инженерной и коммунальной	Обеспечение спортивно-	Размещение спортивно-зрелищных зданий и	Объекты инженерной и коммунальной

1	2	3	4	5	6
помещениях-5.1.2	спортивных залов, бассейнов, физкультурно-оздоровительных комплексов в зданиях и сооружениях	инфраструктуры (Объекты водоснабжения, теплоснабжения, газоснабжения, водоотведения, слаботочных сетей, объекты связи, объекты электроэнергетики и т.п.), предприятия общественного питания, объекты постоянного и временного хранения автотранспорта, если их размещение не причиняет вреда окружающей среде и санитарному благополучию	зрелищных мероприятий-5.1.1	сооружений, имеющих специальные места для зрителей от 500 мест (стадионов, дворцов спорта, ледовых дворцов, ипподромов)	инфраструктуры (Объекты водоснабжения, теплоснабжения, газоснабжения, водоотведения, слаботочных сетей, объекты связи, объекты электроэнергетики и т.п.) объекты постоянного и временного хранения автотранспорта, объекты общественного питания
			Спортивные базы-5.1.7	Размещение спортивных баз и лагерей, в которых осуществляется спортивная подготовка длительно проживающих в них лиц	Объекты инженерной и коммунальной инфраструктуры (Объекты водоснабжения, теплоснабжения, газоснабжения, водоотведения, слаботочных сетей, объекты связи, объекты электроэнергетики и т.п.), спортивные площадки, общежития, объекты постоянного и временного хранения

1	2	3	4	5	6
Площадки для занятий спортом-5.1.3	Размещение площадок для занятия спортом и физкультурой на открытом воздухе (физкультурные площадки, беговые дорожки, поля для спортивной игры)	Объекты инженерной и коммунальной инфраструктуры (Объекты водоснабжения, теплоснабжения, газоснабжения, водоотведения, слаботочных сетей, объекты связи, объекты электроэнергетики и т.п.), объекты постоянного и временного хранения автотранспорта, если их размещение не причиняет вреда окружающей среде и санитарному благополучию	Оборудованные площадки для занятий спортом-5.1.4	Размещение сооружений для занятия спортом и физкультурой на открытом воздухе (теннисные корты, автодромы, мотодромы, трамплины, спортивные стрельбища)	автотранспорта Объекты инженерной и коммунальной инфраструктуры (Объекты водоснабжения, теплоснабжения, газоснабжения, водоотведения, слаботочных сетей, объекты связи, объекты электроэнергетики и т.п.), объекты постоянного и временного хранения автотранспорта, объекты общественного питания
			Авиационный спорт-5.1.6	Размещение спортивных сооружений для занятия авиационными видами спорта (ангары, взлетно-посадочные площадки и иные сооружения, необходимые для организации авиационных видов спорта и хранения соответствующего инвентаря)	Объекты инженерной и коммунальной инфраструктуры (Объекты водоснабжения, теплоснабжения, газоснабжения, водоотведения, слаботочных сетей, объекты связи, объекты электроэнергетики и т.п.), объекты постоянного и

1	2	3	4	5	6
					временного хранения автотранспорта, объекты общественного питания
Водный спорт-5.1.5	Размещение спортивных сооружений для занятия водными видами спорта (причалы и сооружения, необходимые для организации водных видов спорта и хранения соответствующего инвентаря)	Объекты инженерной и коммунальной инфраструктуры (Объекты водоснабжения, теплоснабжения, газоснабжения, водоотведения, слаботочных сетей, объекты связи, объекты электроэнергетики и т.п.), предприятия общественного питания, гостиницы, объекты постоянного и временного хранения автотранспорта, если их размещение не причиняет вреда окружающей среде и санитарному благополучию	-	-	-
Природно-познавательный туризм-5.2	Размещение баз и палаточных лагерей для проведения походов и экскурсий по ознакомлению с природой, пеших и конных прогулок,	Объекты инженерной и коммунальной инфраструктуры (Объекты водоснабжения, теплоснабжения, газоснабжения,	-	-	-

1	2	3	4	5	6
	<p>устройство троп и дорожек, размещение щитов с познавательными сведениями об окружающей природной среде; осуществление необходимых природоохранных и природо восстановительных мероприятий</p>	<p>водоотведения, слаботочных сетей, объекты связи, объекты электроэнергетики и т.п.), предприятия общественного питания, гостиницы, объекты постоянного и временного хранения автотранспорта, если их размещение не причиняет вреда окружающей среде и санитарному благополучию</p>			
Туристическое обслуживание- 5.2.1	<p>Размещение пансионатов, туристических гостиниц, кемпингов, домов отдыха, не оказывающих услуги по лечению, а также иных зданий, используемых с целью извлечения предпринимательской выгоды из предоставления жилого помещения для временного проживания в них; размещение детских лагерей</p>	<p>Объекты инженерной и коммунальной инфраструктуры (Объекты водоснабжения, теплоснабжения, газоснабжения, водоотведения, слаботочных сетей, объекты связи, объекты электроэнергетики и т.п.), предприятия общественного питания, гостиницы, объекты постоянного и временного хранения автотранспорта, если их размещение не причиняет вреда</p>	-	-	-

1	2	3	4	5	6
		окружающей среде и санитарному благополучию			
Причалы для маломерных судов-5.4	Размещение сооружений, предназначенных для причаливания, хранения и обслуживания яхт, катеров, лодок и других маломерных судов	Объекты инженерной и коммунальной инфраструктуры (Объекты водоснабжения, теплоснабжения, газоснабжения, водоотведения, слаботочных сетей, объекты связи, объекты электроэнергетики и т.п.)	-	-	-
Энергетика-6.7	Размещение объектов гидроэнергетики, тепловых станций и других электростанций, размещение обслуживающих и вспомогательных для электростанций сооружений (золоотвалов, гидротехнических сооружений); размещение объектов электросетевого хозяйства, за исключением объектов энергетики, размещение которых предусмотрено	Объекты инженерной и коммунальной инфраструктуры (Объекты водоснабжения, теплоснабжения, газоснабжения, водоотведения, слаботочных сетей, объекты связи, объекты электроэнергетики и т.п.)	-	-	-

1	2	3	4	5	6
	содержанием вида разрешенного использования с кодом 3.1				
Связь-6.8	Размещение объектов связи, радиовещания, телевидения, включая воздушные радиорелейные, надземные и подземные кабельные линии связи, линии радиофикации, антенные поля, усилительные пункты на кабельных линиях связи, инфраструктуру спутниковой связи и телерадиовещания, за исключением объектов связи, размещение которых предусмотрено содержанием видов разрешенного использования с кодами 3.1.1, 3.2.3	Объекты инженерной и коммунальной инфраструктуры (Объекты водоснабжения, теплоснабжения, газоснабжения, водоотведения, слаботочных сетей, объекты связи, объекты электроэнергетики и т.п.)	-	-	-
Обслуживание железнодорожных перевозок-7.1.2	Размещение зданий и сооружений, в том числе железнодорожных вокзалов и станций, а также устройств и объектов, необходимых для эксплуатации,	Объекты инженерной и коммунальной инфраструктуры (Объекты водоснабжения, теплоснабжения, газоснабжения, водоотведения,	Железнодорожные пути-7.1.1	Размещение железнодорожных путей	Объекты инженерной и коммунальной инфраструктуры (Объекты водоснабжения, теплоснабжения, газоснабжения, водоотведения,

1	2	3	4	5	6
	<p>содержания, строительства, реконструкции, ремонта наземных и подземных зданий, сооружений, устройств и других объектов железнодорожного транспорта; размещение погрузочно-разгрузочных площадок, прирельсовых складов (за исключением складов горюче-смазочных материалов и автозаправочных станций любых типов, а также складов, предназначенных для хранения опасных веществ и материалов, не предназначенных непосредственно для обеспечения железнодорожных перевозок) и иных объектов при условии соблюдения требований безопасности движения, установленных</p>	<p>слаботочных сетей, объекты связи, объекты электроэнергетики и т.п.), предприятия общественного питания, гостиницы, объекты постоянного и временного хранения автотранспорта, если их размещение не причиняет вреда окружающей среде и санитарному благополучию.</p>			<p>слаботочных сетей, объекты связи, объекты электроэнергетики и т.п.)</p>

1	2	3	4	5	6
	федеральными законами				
Размещение автомобильных дорог-7.2.1	Размещение автомобильных дорог за пределами населенных пунктов и технически связанных с ними сооружений, придорожных стоянок (парковок) транспортных средств в границах городских улиц и дорог, за исключением предусмотренных видами разрешенного использования с кодами 2.7.1, 4.9, 7.2.3, а также некапитальных сооружений, предназначенных для охраны транспортных средств; размещение объектов, предназначенных для размещения постов органов внутренних дел, ответственных за безопасность дорожного движения	Объекты инженерной и коммунальной инфраструктуры (Объекты водоснабжения, теплоснабжения, газоснабжения, водоотведения, слаботочных сетей, объекты связи, объекты электроэнергетики и т.п.)	Заправка транспортных средств-4.9.1.1	Размещение автозаправочных станций; размещение магазинов сопутствующей торговли, зданий для организации общественного питания в качестве объектов дорожного сервиса	Объекты инженерной и коммунальной инфраструктуры (Объекты водоснабжения, теплоснабжения, газоснабжения, водоотведения, слаботочных сетей, объекты связи, объекты электроэнергетики и т.п.)
			Автомобильные мойки-4.9.1.3	Размещение автомобильных моек, а также размещение магазинов сопутствующей торговли	Объекты инженерной и коммунальной инфраструктуры (Объекты водоснабжения, теплоснабжения, газоснабжения, водоотведения, слаботочных сетей, объекты связи, объекты электроэнергетики и т.п.)
			Ремонт автомобилей-4.9.1.4	Размещение мастерских, предназначенных для ремонта и обслуживания автомобилей, и прочих	Объекты инженерной и коммунальной инфраструктуры (Объекты водоснабжения, теплоснабжения,

1	2	3	4	5	6
				объектов дорожного сервиса, а также размещение магазинов сопутствующей торговли	газоснабжения, водоотведения, слаботочных сетей, объекты связи, объекты электроэнергетики и т.п.)
Обслуживание перевозок пассажиров-7.2.2	Размещение зданий и сооружений, предназначенных для обслуживания пассажиров, за исключением объектов капитального строительства, размещение которых предусмотрено содержанием вида разрешенного использования с кодом 7.6	Объекты инженерной и коммунальной инфраструктуры (Объекты водоснабжения, теплоснабжения, газоснабжения, водоотведения, слаботочных сетей, объекты связи, объекты электроэнергетики и т.п.), объекты постоянного и временного хранения автотранспорта, если их размещение не причиняет вреда окружающей среде и санитарному благополучию	-	-	-
Стоянки транспорта общего пользования-7.2.3	Размещение стоянок транспортных средств, осуществляющих перевозки людей по установленному маршруту	Объекты инженерной и коммунальной инфраструктуры (Объекты водоснабжения, теплоснабжения, газоснабжения,	Автомобильные мойки-4.9.1.3	Размещение автомобильных моек, а также размещение магазинов сопутствующей торговли	Объекты инженерной и коммунальной инфраструктуры (Объекты водоснабжения, теплоснабжения, газоснабжения,

1	2	3	4	5	6
		<p>водоотведения, слаботочных сетей, объекты связи, объекты электроэнергетики и т.п.)</p>	<p>Ремонт автомобилей-4.9.1.4</p>	<p>Размещение мастерских, предназначенных для ремонта и обслуживания автомобилей, и прочих объектов дорожного сервиса, а также размещение магазинов сопутствующей торговли</p>	<p>водоотведения, слаботочных сетей, объекты связи, объекты электроэнергетики и т.п.)</p> <p>Объекты инженерной и коммунальной инфраструктуры (Объекты водоснабжения, теплоснабжения, газоснабжения, водоотведения, слаботочных сетей, объекты связи, объекты электроэнергетики и т.п.)</p>
<p>Водный транспорт-7.3</p>	<p>Размещение искусственно созданных для судоходства внутренних водных путей, размещение объектов капитального строительства внутренних водных путей, размещение объектов капитального строительства морских портов, размещение объектов капитального строительства, в том</p>	<p>Объекты инженерной и коммунальной инфраструктуры (Объекты водоснабжения, теплоснабжения, газоснабжения, водоотведения, слаботочных сетей, объекты связи, объекты электроэнергетики и т.п.)</p>	<p>-</p>	<p>-</p>	<p>-</p>

1	2	3	4	5	6
	<p>числе морских и речных портов, причалов, пристаней, гидротехнических сооружений, навигационного оборудования и других объектов, необходимых для обеспечения судоходства и водных перевозок, заправки водного транспорта</p>				
<p>Воздушный транспорт-7.4</p>	<p>Размещение аэродромов, вертолетных площадок (вертодромов), обустройство мест для приводнения и причаливания гидросамолетов, размещение радиотехнического обеспечения полетов и прочих объектов, необходимых для взлета и приземления (приводнения) воздушных судов, размещение аэропортов (аэровокзалов) и иных объектов, необходимых для посадки и высадки пассажиров и их сопровождающего</p>	<p>Объекты инженерной и коммунальной инфраструктуры (Объекты водоснабжения, теплоснабжения, газоснабжения, водоотведения, слаботочных сетей, объекты связи, объекты электроэнергетики и т.п.)</p>	<p>Авиационный спорт-5.1.6</p>	<p>Размещение спортивных сооружений для занятия авиационными видами спорта (ангары, взлетно-посадочные площадки и иные сооружения, необходимые для организации авиационных видов спорта и хранения соответствующего инвентаря)</p>	<p>Объекты инженерной и коммунальной инфраструктуры (Объекты водоснабжения, теплоснабжения, газоснабжения, водоотведения, слаботочных сетей, объекты связи, объекты электроэнергетики и т.п.), объекты постоянного и временного хранения автотранспорта, объекты общественного питания</p>

1	2	3	4	5	6
	<p>обслуживания и обеспечения их безопасности, а также размещение объектов, необходимых для погрузки, разгрузки и хранения грузов, перемещаемых воздушным путем; размещение объектов, предназначенных для технического обслуживания и ремонта воздушных судов</p>				
<p>Обеспечение внутреннего правопорядка-8.3</p>	<p>Размещение объектов капитального строительства, необходимых для подготовки и поддержания в готовности органов внутренних дел, Росгвардии и спасательных служб, в которых существует военизированная служба; размещение объектов гражданской обороны, за исключением объектов гражданской обороны, являющихся частями</p>	<p>Объекты инженерной и коммунальной инфраструктуры (Объекты водоснабжения, теплоснабжения, газоснабжения, водоотведения, слаботочных сетей, объекты связи, объекты электроэнергетики и т.п.), предприятия общественного питания, общежития, объекты постоянного и временного хранения автотранспорта, если их размещение не причиняет вреда</p>	-	-	-

1	2	3	4	5	6
	производственных зданий	окружающей среде и санитарному благополучию			
Курортная деятельность-9.2	Использование, в том числе с их извлечением, для лечения и оздоровления человека природных лечебных ресурсов (месторождения минеральных вод, лечебные грязи, рапой лиманов и озер, особый климат и иные природные факторы и условия, которые используются или могут использоваться для профилактики и лечения заболеваний человека), а также охрана лечебных ресурсов от истощения и уничтожения в границах первой зоны округа горно-санитарной или санитарной охраны лечебно-оздоровительных местностей и курорта	Объекты инженерной и коммунальной инфраструктуры (Объекты водоснабжения, теплоснабжения, газоснабжения, водоотведения, слаботочных сетей, объекты связи, объекты электроэнергетики и т.п.)	-	-	-
Санаторная деятельность-9.2.1	Размещение санаториев, профилакториев,	Объекты инженерной и коммунальной инфраструктуры	-	-	-

1	2	3	4	5	6
	<p>бальнеологических лечебниц, грязелечебниц, обеспечивающих оказание услуги по лечению и оздоровлению населения; обустройство лечебно-оздоровительных местностей (пляжи, бюветы, места добычи целебной грязи); размещение лечебно-оздоровительных лагерей</p>	<p>(Объекты водоснабжения, теплоснабжения, газоснабжения, водоотведения, слаботочных сетей, объекты связи, объекты электроэнергетики и т.п.), предприятия общественного питания, объекты постоянного и временного хранения автотранспорта, если их размещение не причиняет вреда окружающей среде и санитарному благополучию</p>			
<p>Историко-культурная деятельность-9.3</p>	<p>Сохранение и изучение объектов культурного наследия народов Российской Федерации (памятников истории и культуры), в том числе: объектов археологического наследия, достопримечательных мест, мест бытования исторических промыслов, производств и ремесел, исторических</p>	<p>-</p>	<p>-</p>	<p>-</p>	<p>-</p>

1	2	3	4	5	6
	поселений, недействующих военных и гражданских захоронений, объектов культурного наследия, хозяйственная деятельность, являющаяся историческим промыслом или ремеслом, а также хозяйственная деятельность, обеспечивающая познавательный туризм				
Общее пользование водными объектами-11.1	Использование земельных участков, примыкающих к водным объектам способами, необходимыми для осуществления общего водопользования (водопользования, осуществляемого гражданами для личных нужд, а также забор (изъятие) водных ресурсов для целей питьевого и хозяйственно-бытового водоснабжения, купание, использование маломерных судов,	-	-	-	-

1	2	3	4	5	6
	водных мотоциклов и других технических средств, предназначенных для отдыха на водных объектах, водопой, если соответствующие запреты не установлены законодательством)				
Улично-дорожная сеть-12.0.1	Размещение объектов улично-дорожной сети: автомобильных дорог, трамвайных путей и пешеходных тротуаров в границах населенных пунктов, пешеходных переходов, бульваров, площадей, проездов, велодорожек и объектов велотранспортной и инженерной инфраструктуры; размещение придорожных стоянок (парковок) транспортных средств в границах городских улиц и дорог, за исключением предусмотренных видами разрешенного использования с	Объекты инженерной и коммунальной инфраструктуры (Объекты водоснабжения, теплоснабжения, газоснабжения, водоотведения, слаботочных сетей, объекты связи, объекты электроэнергетики и т.п.)	-	-	-

1	2	3	4	5	6
	кодами 2.7.1, 4.9, 7.2.3, а также некапитальных сооружений, предназначенных для охраны транспортных средств				
Благоустройство территории-12.0.2	Размещение декоративных, технических, планировочных, конструктивных устройств, элементов озеленения, различных видов оборудования и оформления, малых архитектурных форм, некапитальных нестационарных строений и сооружений, информационных щитов и указателей, применяемых как составные части благоустройства территории, общественных туалетов	Объекты инженерной и коммунальной инфраструктуры (Объекты водоснабжения, теплоснабжения, газоснабжения, водоотведения, слаботочных сетей, объекты связи, объекты электроэнергетики и т.п.)	-	-	-
Земельные участки общего назначения-13.0	Земельные участки, являющиеся имуществом общего пользования и предназначенные для общего использования правообладателями	Объекты инженерной и коммунальной инфраструктуры (Объекты водоснабжения, теплоснабжения, газоснабжения,	-	-	-

1	2	3	4	5	6
	земельных участков, расположенных в границах территории ведения гражданами садоводства или огородничества для собственных нужд, и (или) для размещения объектов капитального строительства, относящихся к имуществу общего пользования	водоотведения, слаботочных сетей, объекты связи, объекты электроэнергетики и т.п.)			
Ведение огородничества-13.1	Осуществление отдыха и (или) выращивания гражданами для собственных нужд сельскохозяйственных культур; размещение хозяйственных построек, не являющихся объектами недвижимости, предназначенных для хранения инвентаря и урожая сельскохозяйственных культур	Объекты инженерной и коммунальной инфраструктуры (Объекты водоснабжения, теплоснабжения, газоснабжения, водоотведения, слаботочных сетей, объекты связи, объекты электроэнергетики и т.п.)	-	-	-
Ведение садоводства-13.2	Осуществление отдыха и (или) выращивания гражданами для собственных нужд сельскохозяйственных культур; размещение	Объекты инженерной и коммунальной инфраструктуры (Объекты водоснабжения, теплоснабжения,	-	-	-

1	2	3	4	5	6
	для собственных нужд садового дома, жилого дома, указанного в описании вида разрешенного использования с кодом 2.1, хозяйственных построек и гаражей	газоснабжения, водоотведения, слаботочных сетей, объекты связи, объекты электроэнергетики и т.п.)			

Примечание: земельный участок с кадастровым номером 35:23:0204021:74 входит в перечень особо ценных продуктивных сельскохозяйственных угодий на территории Вологодской области, использование которых для других целей не допускается

Предельные размеры земельных участков и предельные параметры разрешенного строительства, реконструкции объектов капитального строительства, расположенных в территориальных зонах «ЗН» с установленным видом разрешенного использования

Вид разрешенного использования	Код	Наименование параметра	Параметры
1	2	3	4
Для индивидуального жилищного строительства	2.1	размеры земельных участков:	
		минимальный	400 кв.м
		максимальный	3000 кв.м
		минимальный отступ от границы соседнего земельного участка	3 м
		минимальный отступ от красной линии до линии застройки:	
		со стороны улицы	5 м
со стороны проезда	3 м		
		предельное количество этажей (или предельная высота)	3 надземных этажа
		максимальный процент застройки в границах земельного участка	20 %
		иные параметры	не установлены
Малоэтажная многоквартирная жилая застройка	2.1.1	размеры земельных участков	определяется в соответствии с действующими нормативами
		минимальный отступ от границы соседнего земельного участка	3 м

1	2	3	4
		минимальный отступ от красной линии до линии застройки: со стороны улицы со стороны проезда	5 м 3 м
		предельное количество этажей (или предельная высота)	4 надземных этажа
		максимальный процент застройки в границах земельного участка	40%
		иные параметры	не установлены
Для ведения личного подсобного хозяйства (приусадебный земельный участок)	2.2	размеры земельных участков: минимальный максимальный	не установлены 5000 кв.м
		минимальный отступ от границы земельного участка	3 м
		минимальный отступ от красной линии до линии застройки: со стороны улицы со стороны проезда	5 м 3 м
		предельное количество этажей (или предельная высота)	3 надземных этажа
		максимальный процент застройки в границах земельного участка	40 %
		иные параметры	не установлены
Блокированная жилая застройка	2.3	размеры земельных участков	определяется по расчету в соответствии с действующими нормативами
		минимальный отступ от границы соседнего земельного участка	3 м
		минимальный отступ от красной линии до линии застройки: со стороны улицы со стороны проезда	5 м 3 м
		предельное количество этажей (или предельная высота)	3 надземных этажа
		максимальный процент застройки в границах земельного участка	30 %
		иные параметры	не установлены
Передвижное жильё	2.4	размеры земельных участков	не подлежат установлению
		минимальный отступ от границы земельного участка	не подлежат установлению
		предельное количество этажей (или предельная высота)	3 надземных этажей
		максимальный процент застройки в границах земельного участка	не подлежит установлению

1	2	3	4
		участка	
		иные параметры	не установлены
Хранение автотранспорта	2.7.1	размеры земельных участков	определяется в соответствии с действующими нормативами
		минимальный отступ от границ земельного участка	
		предельное количество этажей (или предельная высота)	
		максимальный процент застройки в границах земельного участка	80%
		иные параметры	не установлены
Предоставление коммунальных услуг	3.1.1	размеры земельных участков	определяется по расчету в соответствии с действующими нормативами
		минимальный отступ от границы земельного участка	
		предельное количество этажей (или предельная высота)	
		максимальный процент застройки в границах земельного участка	
		иные параметры	не установлены
Административные здания организаций, обеспечивающих предоставление коммунальных услуг	3.1.2	размеры земельных участков	определяется по расчету в соответствии с действующими нормативами
		минимальный отступ от границы земельного участка	
		предельное количество этажей (или предельная высота)	
		максимальный процент застройки в границах земельного участка	80%
		иные параметры	не установлены
Дома социального обслуживания	3.2.1	размеры земельных участков	определяется по расчету в соответствии с действующими нормативами
		минимальный отступ от границы земельного участка	
		предельное количество этажей (или предельная высота)	
		максимальный процент застройки в границах земельного участка	80%
		иные параметры	не установлены
Оказание социальной помощи населению	3.2.2	размеры земельных участков	определяется по расчету в соответствии с действующими нормативами
		минимальный отступ от границы земельного участка	
		предельное количество этажей (или предельная высота)	
		максимальный процент застройки в границах земельного участка	80%
		иные параметры	не установлены
Оказание услуг связи	3.2.3	размеры земельных участков	определяется по расчету в соответствии

1	2	3	4
		минимальный отступ от границы земельного участка	с действующими нормативами
		предельное количество этажей (или предельная высота)	
		максимальный процент застройки в границах земельного участка	80%
		иные параметры	не установлены
Общежития	3.2.4	размеры земельных участков	определяется по расчету в соответствии с действующими нормативами, в том числе с противопожарными, санитарно-гигиеническими нормами
		минимальный отступ от границы земельного участка	
		предельное количество этажей (или предельная высота)	
		максимальный процент застройки в границах земельного участка	80%
		иные параметры	не установлены
Бытовое обслуживание	3.3	размеры земельных участков	определяется по расчету в соответствии с действующими нормативами
		минимальный отступ от границы земельного участка	
		предельное количество этажей (или предельная высота)	
		максимальный процент застройки в границах земельного участка	80%
		иные параметры	не установлены
Амбулаторно-поликлиническое обслуживание	3.4.1	размеры земельных участков	определяется по расчету в соответствии с действующими нормативами
		минимальный отступ от границы земельного участка	
		предельное количество этажей (или предельная высота)	
		максимальный процент застройки в границах земельного участка	80%
		иные параметры	не установлены
Стационарное медицинское обслуживание	3.4.2	размеры земельных участков	определяется по расчету в соответствии с действующими нормативами
		минимальный отступ от границы земельного участка	
		предельное количество этажей (или предельная высота)	
		максимальный процент застройки в границах земельного участка	70%
		иные параметры	не установлены
Медицинские организации особого назначения	3.4.3	размеры земельных участков	определяется по расчету в соответствии с действующими нормативами
		минимальный отступ от границы земельного участка	
		предельное количество этажей (или предельная высота)	

1	2	3	4
		максимальный процент застройки в границах земельного участка	70%
		иные параметры	не установлены
Дошкольное, начальное и среднее общее образование	3.5.1	размеры земельных участков	определяется по расчету в соответствии с действующими нормативами
		минимальный отступ от границы земельного участка	
		предельное количество этажей (или предельная высота)	
		максимальный процент застройки в границах земельного участка	40%
		иные параметры	не установлены
Среднее и высшее профессиональное образование	3.5.2	размеры земельных участков	определяется по расчету в соответствии с действующими нормативами
		минимальный отступ от границы земельного участка	
		предельное количество этажей (или предельная высота)	
		максимальный процент застройки в границах земельного участка	40%
		иные параметры	не установлены
Объекты культурно-досуговой деятельности	3.6.1	размеры земельных участков	определяется по расчету в соответствии с действующими нормативами
		минимальный отступ от границы земельного участка	
		предельное количество этажей (или предельная высота)	
		максимальный процент застройки в границах земельного участка	70%
		иные параметры	не установлены
Парки культуры и отдыха	3.6.2	размеры земельных участков	определяется по расчету в соответствии с действующими нормативами
		минимальный отступ от границы земельного участка	
		предельное количество этажей (или предельная высота)	
		максимальный процент застройки в границах земельного участка	30%
		иные параметры	не установлены
Цирки и зверинцы	3.6.3	размеры земельных участков	определяется по расчету в соответствии с действующими нормативами
		минимальный отступ от границы земельного участка	
		предельное количество этажей (или предельная высота)	
		максимальный процент застройки в границах земельного участка	70%
		иные параметры	не установлены

1	2	3	4
Осуществление религиозных обрядов	3.7.1	размеры земельных участков	определяется по расчету в соответствии с действующими нормативами
		минимальный отступ от границы земельного участка	
		предельное количество этажей (или предельная высота)	
		максимальный процент застройки в границах земельного участка	75 %
		иные параметры	не установлены
Религиозное управление и образование	3.7.2	размеры земельных участков	определяется по расчету в соответствии с действующими нормативами
		минимальный отступ от границы земельного участка	
		предельное количество этажей (или предельная высота)	
		максимальный процент застройки в границах земельного участка	75 %
		иные параметры	не установлены
Государственное управление	3.8.1	размеры земельных участков	определяется по расчету в соответствии с действующими нормативами
		минимальный отступ от границы земельного участка	
		предельное количество этажей (или предельная высота)	
		максимальный процент застройки в границах земельного участка	80%
		иные параметры	не установлены
Представительская деятельность	3.8.2	размеры земельных участков	определяется по расчету в соответствии с действующими нормативами
		минимальный отступ от границы земельного участка	
		предельное количество этажей (или предельная высота)	
		максимальный процент застройки в границах земельного участка	80%
		иные параметры	не установлены
Обеспечение деятельности в области гидрометеорологии и смежных с ней областях	3.9.1	размеры земельных участков	не подлежит установлению
		минимальный отступ от границы земельного участка	не подлежит установлению
		предельное количество этажей (или предельная высота)	не подлежит установлению
		максимальный процент застройки в границах земельного участка	не подлежит установлению
		иные параметры	не установлены
Проведение научных исследований	3.9.2	размеры земельных участков	определяется по расчету в соответствии с действующими нормативами
		минимальный отступ от границы земельного участка	
		предельное количество этажей (или предельная высота)	

1	2	3	4
		максимальный процент застройки в границах земельного участка	80%
		иные параметры	не установлены
Проведение научных испытаний	3.9.3	размеры земельных участков	определяется по расчету в соответствии с действующими нормативами
		минимальный отступ от границы земельного участка	
		предельное количество этажей (или предельная высота)	
		максимальный процент застройки в границах земельного участка	80%
		иные параметры	не установлены
Амбулаторное ветеринарное обслуживание	3.10.1	размеры земельных участков	определяется по расчету в соответствии с действующими нормативами
		минимальный отступ от границы земельного участка	
		предельное количество этажей (или предельная высота)	
		максимальный процент застройки в границах земельного участка	70 %
		иные параметры	не установлены
Деловое управление	4.1	размеры земельных участков	определяется по расчету в соответствии с действующими нормативами
		минимальный отступ от границы земельного участка	
		предельное количество этажей (или предельная высота)	
		максимальный процент застройки в границах земельного участка	80%
		иные параметры	не установлены
Рынки	4.3	размеры земельных участков	определяется по расчету в соответствии с действующими нормативами
		минимальный отступ от границы земельного участка	
		предельное количество этажей (или предельная высота)	
		максимальный процент застройки в границах земельного участка	70%
		иные параметры	не установлены
Магазины	4.4	размеры земельных участков	определяется по расчету в соответствии с действующими нормативами
		минимальный отступ от границы земельного участка	
		предельное количество этажей (или предельная высота)	
		максимальный процент застройки в границах земельного участка	70%
		иные параметры	максимальный размер торговой

1	2	3	4
			площади - 1500 кв.м
Банковская и страховая деятельность	4.5	размеры земельных участков	определяется по расчету в соответствии с действующими нормативами
		минимальный отступ от границы земельного участка	
		предельное количество этажей (или предельная высота)	
		максимальный процент застройки в границах земельного участка	
иные параметры	не установлены		
Общественное питание	4.6	размеры земельных участков	определяется по расчету в соответствии с действующими нормативами
		минимальный отступ от границы земельного участка	
		предельное количество этажей (или предельная высота)	
		максимальный процент застройки в границах земельного участка	
иные параметры	не установлены		
Гостиничное обслуживание	4.7	размеры земельных участков	определяется по расчету в соответствии с действующими нормативами
		минимальный отступ от границы земельного участка	
		предельное количество этажей (или предельная высота)	
		максимальный процент застройки в границах земельного участка	
иные параметры	не установлены		
Развлекательные мероприятия	4.8.1	размеры земельных участков	определяется по расчету в соответствии с действующими нормативами
		минимальный отступ от границы земельного участка	
		предельное количество этажей (или предельная высота)	
		максимальный процент застройки в границах земельного участка	
иные параметры	не установлены		
Проведение азартных игр	4.8.2	размеры земельных участков	определяется по расчету в соответствии с действующими нормативами
		минимальный отступ от границы земельного участка	
		предельное количество этажей (или предельная высота)	
		максимальный процент застройки в границах земельного участка	
иные параметры	не установлены		
Служебные гаражи	4.9	размеры земельных участков	определяется по расчету в соответствии с действующими нормативами
		минимальный отступ от границы земельного участка	

1	2	3	4
		предельное количество этажей (или предельная высота)	
		максимальный процент застройки в границах земельного участка	80%
		иные параметры	не установлены
Заправка транспортных средств	4.9.1.1	размеры земельных участков	определяется по расчету в соответствии с действующими нормативами
		минимальный отступ от границы земельного участка	
		предельное количество этажей (или предельная высота)	65%
		максимальный процент застройки в границах земельного участка	
		иные параметры	не установлены
Обеспечение дорожного отдыха	4.9.1.2	размеры земельных участков	определяется по расчету в соответствии с действующими нормативами
		минимальный отступ от границы земельного участка	
		предельное количество этажей (или предельная высота)	65%
		максимальный процент застройки в границах земельного участка	
		иные параметры	не установлены
Автомобильные мойки	4.9.1.3	размеры земельных участков	определяется по расчету в соответствии с действующими нормативами
		минимальный отступ от границы земельного участка	
		предельное количество этажей (или предельная высота)	65%
		максимальный процент застройки в границах земельного участка	
		иные параметры	не установлены
Ремонт автомобилей	4.9.1.4	размеры земельных участков	определяется по расчету в соответствии с действующими нормативами
		минимальный отступ от границы земельного участка	
		предельное количество этажей (или предельная высота)	65%
		максимальный процент застройки в границах земельного участка	
		иные параметры	не установлены
Выставочно-ярмарочная деятельность	4.10	размеры земельных участков	определяется по расчету в соответствии с действующими нормативами
		минимальный отступ от границы земельного участка	
		предельное количество этажей (или предельная высота)	75 %
		максимальный процент застройки в границах земельного участка	

1	2	3	4
		участка иные параметры	не установлены
Обеспечение спортивно - зрелищных мероприятий	5.1.1	размеры земельных участков минимальный отступ от границы земельного участка предельное количество этажей (или предельная высота) максимальный процент застройки в границах земельного участка иные параметры	определяется по расчету в соответствии с действующими нормативами 80 % не установлены
Обеспечение занятий спортом в помещениях	5.1.2	размеры земельных участков минимальный отступ от границы земельного участка предельное количество этажей (или предельная высота) максимальный процент застройки в границах земельного участка иные параметры	определяется по расчету в соответствии с действующими нормативами 80 % не установлены
Площадки для занятий спортом	5.1.3	размеры земельных участков минимальный отступ от границы земельного участка предельное количество этажей (или предельная высота) максимальный процент застройки в границах земельного участка иные параметры	определяется по расчету в соответствии с действующими нормативами 60 % расстояния от границы жилой застройки до открытых физкультурно-оздоровительных сооружений открытого типа должны составлять: со стационарными трибунами вместимостью свыше 500 мест – 300 м; со стационарными трибунами вместимостью от 100 до 500 мест – 100 м; со стационарными трибунами вместимостью до 100 мест – 50 м.
Оборудованные площадки для занятий спортом	5.1.4	размеры земельных участков минимальный отступ от границы земельного участка предельное количество этажей (или предельная высота) максимальный процент застройки в границах земельного участка	определяется по расчету в соответствии с действующими нормативами 60 %

1	2	3	4
		участка иные параметры	не установлены
Водный спорт	5.1.5	размеры земельных участков минимальный отступ от границы земельного участка предельное количество этажей (или предельная высота)	определяется по расчету в соответствии с действующими нормативами
		максимальный процент застройки в границах земельного участка	80 %
		иные параметры	не установлены
Авиационный спорт	5.1.6	размеры земельных участков минимальный отступ от границы земельного участка предельное количество этажей (или предельная высота)	определяется по расчету в соответствии с действующими нормативами
		максимальный процент застройки в границах земельного участка	80 %
		иные параметры	не установлены
Спортивные базы	5.1.7	размеры земельных участков минимальный отступ от границы земельного участка предельное количество этажей (или предельная высота)	определяется по расчету в соответствии с действующими нормативами
		максимальный процент застройки в границах земельного участка	80 %
		иные параметры	не установлены
Природно-познавательный туризм	5.2	размеры земельных участков	определяется по расчету в соответствии с действующими нормативами
		минимальный отступ от границы земельного участка	не подлежат установлению
		предельное количество этажей (или предельная высота)	не подлежат установлению
		максимальный процент застройки в границах земельного участка	не подлежат установлению
		иные параметры	не установлены
Туристическое обслуживание	5.2.1	размеры земельных участков минимальный отступ от границы земельного участка предельное количество этажей (или предельная высота)	определяется по расчету в соответствии с действующими нормативами
		максимальный процент застройки в границах земельного участка	30 %
		иные параметры	не установлены

1	2	3	4
Причалы для маломерных судов	5.4	размеры земельных участков	определяется по расчету в соответствии с действующими нормативами
		минимальный отступ от границы земельного участка	
		предельное количество этажей (или предельная высота)	
		максимальный процент застройки в границах земельного участка	90 %
		иные параметры	не установлены
Энергетика	6.7	размеры земельных участков	определяется по расчету в соответствии с действующими нормативами
		минимальный отступ от границы земельного участка	
		предельное количество этажей (или предельная высота)	
		максимальный процент застройки в границах земельного участка	90 %
		иные параметры	не установлены
Связь	6.8	размеры земельных участков	не подлежат установлению
		минимальный отступ от границы земельного участка	не подлежат установлению
		предельное количество этажей (или предельная высота)	не подлежат установлению
		максимальный процент застройки в границах земельного участка	90 %
		иные параметры	не установлены
Склады	6.9	размеры земельных участков	определяется по расчету в соответствии с действующими нормативами
		минимальный отступ от границы земельного участка	
		минимальный отступ от красной линии до линии застройки	
		максимальный процент застройки в границах земельного участка	60%
		иные параметры	не установлены
Складские площадки	6.9.1	размеры земельных участков	определяется по расчету в соответствии с действующими нормативами
		минимальный отступ от границы земельного участка	
		минимальный отступ от красной линии до линии застройки	
		максимальный процент застройки в границах земельного участка	60%
		иные параметры	не установлены
Железнодорожные пути	7.1.1	размеры земельных участков	определяется по расчету в соответствии с действующими нормативами
		минимальный отступ от границы земельного участка	
		предельное количество этажей (или предельная высота)	не подлежат установлению

1	2	3	4
		максимальный процент застройки в границах земельного участка	не подлежат установлению
		иные параметры	не установлены
Обслуживание железнодорожных перевозок	7.1.2	размеры земельных участков	определяется по расчету в соответствии с действующими нормативами
		минимальный отступ от границы земельного участка	
		минимальный отступ от красной линии до линии застройки	
		максимальный процент застройки в границах земельного участка	60%
		иные параметры	не установлены
Размещение автомобильных дорог	7.2.1	размеры земельных участков	определяется по расчету в соответствии с действующими нормативами
		минимальный отступ от границы земельного участка	
		предельное количество этажей (или предельная высота)	не подлежат установлению
		максимальный процент застройки в границах земельного участка	не подлежат установлению
		иные параметры	не установлены
Обслуживание перевозок пассажиров	7.2.2	размеры земельных участков	определяется по расчету в соответствии с действующими нормативами
		минимальный отступ от границы земельного участка	
		минимальный отступ от красной линии до линии застройки	
		максимальный процент застройки в границах земельного участка	не подлежат установлению
		иные параметры	не установлены
Стоянки транспорта общего пользования	7.2.3	размеры земельных участков	определяется по расчету в соответствии с действующими нормативами
		минимальный отступ от границы земельного участка	
		минимальный отступ от красной линии до линии застройки	
		максимальный процент застройки в границах земельного участка	не подлежат установлению
		иные параметры	не установлены
Водный транспорт	7.3	размеры земельных участков	определяется по расчету в соответствии с действующими нормативами
		минимальный отступ от границы земельного участка	
		предельное количество этажей (или предельная высота)	не подлежат установлению
		максимальный процент застройки в границах земельного участка	не подлежат установлению
		иные параметры	не установлены

1	2	3	4
Воздушный транспорт	7.4	размеры земельных участков	определяется по расчету в соответствии с действующими нормативами
		минимальный отступ от границы земельного участка	
		предельное количество этажей (или предельная высота)	не подлежат установлению
		максимальный процент застройки в границах земельного участка	не подлежат установлению
		иные параметры	не установлены
Обеспечение внутреннего правопорядка	8.3	размеры земельных участков	определяется по расчету в соответствии с действующими нормативами
		минимальный отступ от границы земельного участка	
		предельное количество этажей (или предельная высота)	80 %
		максимальный процент застройки в границах земельного участка	
		иные параметры	не установлены
Курортная деятельность	9.2	размеры земельных участков	определяется по расчету в соответствии с действующими нормативами
		минимальный отступ от границы земельного участка	
		предельное количество этажей (или предельная высота)	30 %
		максимальный процент застройки в границах земельного участка	
		иные параметры	не установлены
Санаторная деятельность	9.2.1	размеры земельных участков	определяется по расчету в соответствии с действующими нормативами
		минимальный отступ от границы земельного участка	
		предельное количество этажей (или предельная высота)	30 %
		максимальный процент застройки в границах земельного участка	
		иные параметры	не установлены
Историко-культурная деятельность	9.3	размеры земельных участков	не подлежат установлению
		минимальный отступ от границы земельного участка	не подлежат установлению
		предельное количество этажей (или предельная высота)	не подлежат установлению
		максимальный процент застройки в границах земельного участка	не подлежат установлению
		иные параметры	не установлены
Общее пользование водными объектами	11.1	размеры земельных участков	не подлежат установлению
		минимальный отступ от границы земельного участка	не подлежат установлению
		предельное количество этажей (или предельная высота)	не подлежат установлению

1	2	3	4
		максимальный процент застройки в границах земельного участка	не подлежат установлению
		иные параметры	не установлены
Улично-дорожная сеть	12.0.1	размеры земельных участков	не подлежат установлению
		минимальный отступ от границы земельного участка	не подлежат установлению
		предельное количество этажей (или предельная высота)	не подлежат установлению
		максимальный процент застройки в границах земельного участка	не подлежат установлению
		иные параметры	не установлены
Благоустройство территории	12.0.2	размеры земельных участков	не подлежат установлению
		минимальный отступ от границы земельного участка	не подлежат установлению
		предельное количество этажей (или предельная высота)	не подлежат установлению
		максимальный процент застройки в границах земельного участка	не подлежат установлению
		иные параметры	не установлены
Земельные участки общего пользования	13.0	размеры земельных участков	не подлежат установлению
		минимальный отступ от границы земельного участка	не подлежат установлению
		предельное количество этажей (или предельная высота)	не подлежат установлению
		максимальный процент застройки в границах земельного участка	не подлежат установлению
		иные параметры	не установлены
Ведение огородничества	13.1	размеры земельных участков	не подлежат установлению
		минимальный отступ от границы земельного участка	не подлежат установлению
		предельное количество этажей (или предельная высота)	не подлежат установлению
		максимальный процент застройки в границах земельного участка	не подлежат установлению
		иные параметры	не установлены
Ведение садоводства	13.2	размеры земельных участков:	
		минимальный	400 кв.м
		максимальный	3000 кв.м
		минимальный отступ до границы земельного участка	3 м
		предельное количество этажей (или предельная высота)	3 надземных этажа
		максимальный процент застройки в границах земельного	40 %

1	2	3	4
		участка	
		иные параметры	не установлены

Производственная зона

Основные виды разрешенного использования		Вспомогательные виды разрешенного использования	Условно разрешенные виды использования		Вспомогательные виды разрешенного использования
наименование и код	описание вида разрешенного использования	перечень объектов	наименование и код	описание вида разрешенного использования	перечень объектов
1	2	3	4	5	6
Территориальная зона - «ПР» – производственная зона					
Производственная деятельность-6.0	Размещение объектов капитального строительства в целях добычи полезных ископаемых, их переработки, изготовления вещей промышленным способом	Объекты инженерной и коммунальной инфраструктуры (Объекты водоснабжения, теплоснабжения, газоснабжения, водоотведения, слаботочных сетей, объекты связи, объекты электроэнергетики и т.п.)	Склады-6.9	Размещение сооружений, имеющих назначение по временному хранению, распределению и перевалке грузов (за исключением хранения стратегических запасов), не являющихся частями производственных комплексов, на которых был создан груз: промышленные базы, склады, погрузочные терминалы и доки, нефтехранилища и нефтеналивные станции, газовые хранилища и обслуживающие их газоконденсатные и газоперекачивающие	Объекты инженерной и коммунальной инфраструктуры (Объекты водоснабжения, теплоснабжения, газоснабжения, водоотведения, слаботочных сетей, объекты связи, объекты электроэнергетики и т.п.), объекты постоянного и временного хранения автотранспорта

1	2	3	4	5	6
				станции, элеваторы и продовольственные склады, за исключением железнодорожных перевалочных складов	
			Складские площадки-6.9.1	Временное хранение, распределение и перевалка грузов (за исключением хранения стратегических запасов) на открытом воздухе	Объекты инженерной и коммунальной инфраструктуры (Объекты водоснабжения, теплоснабжения, газоснабжения, водоотведения, слаботочных сетей, объекты связи, объекты электроэнергетики и т.п.)
Автомобилестроительная промышленность-6.2.1	Размещение объектов капитального строительства, предназначенных для производства транспортных средств и оборудования, производства автомобилей, производства автомобильных кузовов, производства прицепов, полуприцепов и контейнеров, предназначенных для перевозки одним или	Объекты инженерной и коммунальной инфраструктуры (Объекты водоснабжения, теплоснабжения, газоснабжения, водоотведения, слаботочных сетей, объекты связи, объекты электроэнергетики и т.п.), гостиницы, общественное питание	Склады-6.9	Размещение сооружений, имеющих назначение по временному хранению, распределению и перевалке грузов (за исключением хранения стратегических запасов), не являющихся частями производственных комплексов, на которых был создан груз: промышленные базы, склады, погрузочные терминалы и доки, нефтехранилища и нефтеналивные станции, газовые хранилища и	Объекты инженерной и коммунальной инфраструктуры (Объекты водоснабжения, теплоснабжения, газоснабжения, водоотведения, слаботочных сетей, объекты связи, объекты электроэнергетики и т.п.), объекты постоянного и временного хранения автотранспорта

1	2	3	4	5	6
	несколькими видами транспорта, производства частей и принадлежностей автомобилей и их двигателей.			обслуживающие их газоконденсатные и газоперекачивающие станции, элеваторы и продовольственные склады, за исключением железнодорожных перевалочных складов	
			Складские площадки-6.9.1	Временное хранение, распределение и перевалка грузов (за исключением хранения стратегических запасов) на открытом воздухе	Объекты инженерной и коммунальной инфраструктуры (Объекты водоснабжения, теплоснабжения, газоснабжения, водоотведения, слаботочных сетей, объекты связи, объекты электроэнергетики и т.п.)
Легкая промышленность-6.3	Размещение объектов капитального строительства, предназначенных для текстильной, фарфоро-фаянсовой, электронной промышленности	Объекты инженерной и коммунальной инфраструктуры (Объекты водоснабжения, теплоснабжения, газоснабжения, водоотведения, слаботочных сетей, объекты связи, объекты электроэнергетики и т.п.), оптовые магазины, гостиницы, общественное питание	Склады-6.9	Размещение сооружений, имеющих назначение по временному хранению, распределению и перевалке грузов (за исключением хранения стратегических запасов), не являющихся частями производственных комплексов, на которых был создан груз: промышленные базы, склады, погрузочные терминалы и доки,	Объекты инженерной и коммунальной инфраструктуры (Объекты водоснабжения, теплоснабжения, газоснабжения, водоотведения, слаботочных сетей, объекты связи, объекты электроэнергетики и т.п.), объекты постоянного и временного хранения

1	2	3	4	5	6
				нефтехранилища и нефтеналивные станции, газовые хранилища и обслуживающие их газоконденсатные и газоперекачивающие станции, элеваторы и продовольственные склады, за исключением железнодорожных перевалочных складов	автотранспорта
			Складские площадки-6.9.1	Временное хранение, распределение и перевалка грузов (за исключением хранения стратегических запасов) на открытом воздухе	Объекты инженерной и коммунальной инфраструктуры (Объекты водоснабжения, теплоснабжения, газоснабжения, водоотведения, слаботочных сетей, объекты связи, объекты электроэнергетики и т.п.)
Фармацевтическая промышленность-6.3.1	Размещение объектов капитального строительства, предназначенных для фармацевтического производства, в том числе объектов, в отношении которых предусматривается установление охранных или санитарно-	Объекты инженерной и коммунальной инфраструктуры (Объекты водоснабжения, теплоснабжения, газоснабжения, водоотведения, слаботочных сетей, объекты связи, объекты электроэнергетики и	Склады-6.9	Размещение сооружений, имеющих назначение по временному хранению, распределению и перевалке грузов (за исключением хранения стратегических запасов), не являющихся частями производственных комплексов, на которых был создан груз:	Объекты инженерной и коммунальной инфраструктуры (Объекты водоснабжения, теплоснабжения, газоснабжения, водоотведения, слаботочных сетей, объекты связи, объекты электроэнергетики и

1	2	3	4	5	6
	защитных зон	т.п.), оптовые магазины, гостиницы, общественное питание, объекты постоянного и временного хранения автотранспорта, если их размещение не причиняет вреда окружающей среде и санитарному благополучию		промышленные базы, склады, погрузочные терминалы и доки, нефтехранилища и нефтеналивные станции, газовые хранилища и обслуживающие их газоконденсатные и газоперекачивающие станции, элеваторы и продовольственные склады, за исключением железнодорожных перевалочных складов	т.п.), объекты постоянного и временного хранения автотранспорта
			Складские площадки-6.9.1	Временное хранение, распределение и перевалка грузов (за исключением хранения стратегических запасов) на открытом воздухе	Объекты инженерной и коммунальной инфраструктуры (Объекты водоснабжения, теплоснабжения, газоснабжения, водоотведения, слаботочных сетей, объекты связи, объекты электроэнергетики и т.п.)

1	2	3	4	5	6
Пищевая промышленность-6.4	Размещение объектов пищевой промышленности, по переработке сельскохозяйственной продукции способом, приводящим к их переработке в иную продукцию (консервирование, копчение, хлебопечение), в том числе для производства напитков, алкогольных напитков и табачных изделий	Объекты инженерной и коммунальной инфраструктуры (Объекты водоснабжения, теплоснабжения, газоснабжения, водоотведения, слаботочных сетей, объекты связи, объекты электроэнергетики и т.п.), оптовые магазины, магазины, гостиницы, общественное питание, объекты постоянного и временного хранения автотранспорта, если их размещение не причиняет вреда окружающей среде и санитарному благополучию	Склады-6.9	Размещение сооружений, имеющих назначение по временному хранению, распределению и перевалке грузов (за исключением хранения стратегических запасов), не являющихся частями производственных комплексов, на которых был создан груз: промышленные базы, склады, погрузочные терминалы и доки, нефтехранилища и нефтеналивные станции, газовые хранилища и обслуживающие их газоконденсатные и газоперекачивающие станции, элеваторы и продовольственные склады, за исключением железнодорожных перевалочных складов	Объекты инженерной и коммунальной инфраструктуры (Объекты водоснабжения, теплоснабжения, газоснабжения, водоотведения, слаботочных сетей, объекты связи, объекты электроэнергетики и т.п.), объекты постоянного и временного хранения автотранспорта
			Складские площадки-6.9.1	Временное хранение, распределение и перевалка грузов (за исключением хранения стратегических запасов) на открытом воздухе	Объекты инженерной и коммунальной инфраструктуры (Объекты водоснабжения, теплоснабжения, газоснабжения, водоотведения, слаботочных сетей,

1	2	3	4	5	6
					объекты связи, объекты электроэнергетики и т.п.)
			Скотоводство-1.8	<p>Осуществление хозяйственной деятельности, в том числе на сельскохозяйственных угодьях, связанной с разведением сельскохозяйственных животных (крупного рогатого скота, овец, коз, лошадей, верблюдов, оленей); сенокошение, выпас сельскохозяйственных животных, производство кормов, размещение зданий, сооружений, используемых для содержания и разведения сельскохозяйственных животных; разведение племенных животных, производство и использование племенной продукции (материала)</p>	Объекты инженерной и коммунальной инфраструктуры (Объекты водоснабжения, теплоснабжения, газоснабжения, водоотведения, слаботочных сетей, объекты связи, объекты электроэнергетики и т.п.)

1	2	3	4	5	6
			Звероводство-1.9	<p>Осуществление хозяйственной деятельности, связанной с разведением в неволе ценных пушных зверей; размещение зданий, сооружений, используемых для содержания и разведения животных, производства, хранения и первичной переработки продукции; разведение племенных животных, производство и использование племенной продукции (материала)</p>	<p>Объекты инженерной и коммунальной инфраструктуры (Объекты водоснабжения, теплоснабжения, газоснабжения, водоотведения, слаботочных сетей, объекты связи, объекты электроэнергетики и т.п.)</p>
			Птицеводство-1.10	<p>Осуществление хозяйственной деятельности, связанной с разведением домашних пород птиц, в том числе водоплавающих; размещение зданий, сооружений, используемых для содержания и разведения животных, производства, хранения и первичной переработки продукции птицеводства; разведение племенных животных, производство и использование</p>	<p>Объекты инженерной и коммунальной инфраструктуры (Объекты водоснабжения, теплоснабжения, газоснабжения, водоотведения, слаботочных сетей, объекты связи, объекты электроэнергетики и т.п.)</p>

1	2	3	4	5	6
				племенной продукции (материала)	
			Свиноводство-1.11	Осуществление хозяйственной деятельности, связанной с разведением свиней; размещение зданий, сооружений, используемых для содержания и разведения животных, производства, хранения и первичной переработки продукции; разведение племенных животных, производство и использование племенной продукции (материала)	Объекты инженерной и коммунальной инфраструктуры (Объекты водоснабжения, теплоснабжения, газоснабжения, водоотведения, слаботочных сетей, объекты связи, объекты электроэнергетики и т.п.)
			Рыбоводство-1.13	Осуществление хозяйственной деятельности, связанной с разведением и (или) содержанием, выращиванием объектов рыбоводства (аквакультуры); размещение зданий, сооружений, оборудования, необходимых для осуществления рыбоводства (аквакультуры)	Объекты инженерной и коммунальной инфраструктуры (Объекты водоснабжения, теплоснабжения, газоснабжения, водоотведения, слаботочных сетей, объекты связи, объекты электроэнергетики и т.п.)
Нефтехимическая	Размещение объектов	Объекты инженерной и	Склады-6.9	Размещение сооружений,	Объекты инженерной и

1	2	3	4	5	6
промышленность-6.5	капитального строительства, предназначенных для переработки углеводородного сырья, изготовления удобрений, полимеров, химической продукции бытового назначения и подобной продукции, а также другие подобные промышленные предприятия	коммунальной инфраструктуры (Объекты водоснабжения, теплоснабжения, газоснабжения, водоотведения, слаботочных сетей, объекты связи, объекты электроэнергетики и т.п.), гостиницы, общественное питание		имеющих назначение по временному хранению, распределению и перевалке грузов (за исключением хранения стратегических запасов), не являющихся частями производственных комплексов, на которых был создан груз: промышленные базы, склады, погрузочные терминалы и доки, нефтехранилища и нефтеналивные станции, газовые хранилища и обслуживающие их газоконденсатные и газоперекачивающие станции, элеваторы и продовольственные склады, за исключением железнодорожных перевалочных складов	коммунальной инфраструктуры (Объекты водоснабжения, теплоснабжения, газоснабжения, водоотведения, слаботочных сетей, объекты связи, объекты электроэнергетики и т.п.), объекты постоянного и временного хранения автотранспорта
			Складские площадки-6.9.1	Временное хранение, распределение и перевалка грузов (за исключением хранения стратегических запасов) на открытом воздухе	Объекты инженерной и коммунальной инфраструктуры (Объекты водоснабжения, теплоснабжения, газоснабжения, водоотведения, слаботочных сетей, объекты связи, объекты

1	2	3	4	5	6
Строительная промышленность-6.6	Размещение объектов капитального строительства, предназначенных для производства: строительных материалов (кирпичей, пиломатериалов, цемента, крепежных материалов), бытового и строительного газового и сантехнического оборудования, лифтов и подъемников, столярной продукции, сборных домов или их частей и тому подобной продукции	Объекты инженерной и коммунальной инфраструктуры (Объекты водоснабжения, теплоснабжения, газоснабжения, водоотведения, слаботочных сетей, объекты связи, объекты электроэнергетики и т.п.), оптовые магазины, магазины, гостиницы, общественное питание, объекты постоянного и временного хранения автотранспорта, если их размещение не причиняет вреда окружающей среде и санитарному благополучию	Склады-6.9	Размещение сооружений, имеющих назначение по временному хранению, распределению и перевалке грузов (за исключением хранения стратегических запасов), не являющихся частями производственных комплексов, на которых был создан груз: промышленные базы, склады, погрузочные терминалы и доки, нефтехранилища и нефтеналивные станции, газовые хранилища и обслуживающие их газоконденсатные и газоперекачивающие станции, элеваторы и продовольственные склады, за исключением железнодорожных перевалочных складов	электроэнергетики и т.п.) Объекты инженерной и коммунальной инфраструктуры (Объекты водоснабжения, теплоснабжения, газоснабжения, водоотведения, слаботочных сетей, объекты связи, объекты электроэнергетики и т.п.), объекты постоянного и временного хранения автотранспорта
			Складские площадки-6.9.1	Временное хранение, распределение и перевалка грузов (за исключением хранения стратегических запасов) на открытом воздухе	Объекты инженерной и коммунальной инфраструктуры (Объекты водоснабжения, теплоснабжения, газоснабжения,

1	2	3	4	5	6
					водоотведения, слаботочных сетей, объекты связи, объекты электроэнергетики и т.п.)
Связь-6.8	Размещение объектов связи, радиовещания, телевидения, включая воздушные радиорелейные, надземные и подземные кабельные линии связи, линии радиофикации, антенные поля, усилительные пункты на кабельных линиях связи, инфраструктуру спутниковой связи и телерадиовещания, за исключением объектов связи, размещение которых предусмотрено содержанием видов разрешенного использования с кодами 3.1.1, 3.2.3	Объекты инженерной и коммунальной инфраструктуры (Объекты водоснабжения, теплоснабжения, газоснабжения, водоотведения, слаботочных сетей, объекты связи, объекты электроэнергетики и т.п.)	-	-	-
Целлюлозно-бумажная промышленность-6.11	Размещение объектов капитального строительства, предназначенных для целлюлозно-бумажного производства, производства целлюлозы, древесной	Объекты инженерной и коммунальной инфраструктуры (Объекты водоснабжения, теплоснабжения, газоснабжения, водоотведения,	Склады-6.9	Размещение сооружений, имеющих назначение по временному хранению, распределению и перевалке грузов (за исключением хранения стратегических запасов), не являющихся частями	Объекты инженерной и коммунальной инфраструктуры (Объекты водоснабжения, теплоснабжения, газоснабжения, водоотведения,

1	2	3	4	5	6
	<p>массы, бумаги, картона и изделий из них, издательской и полиграфической деятельности, тиражирования записанных носителей информации</p>	<p>слаботочных сетей, объекты связи, объекты электроэнергетики и т.п.), оптовые магазины, магазины, гостиницы, общественное питание, объекты постоянного и временного хранения автотранспорта, если их размещение не причиняет вреда окружающей среде и санитарному благополучию</p>		<p>производственных комплексов, на которых был создан груз: промышленные базы, склады, погрузочные терминалы и доки, нефтехранилища и нефтеналивные станции, газовые хранилища и обслуживающие их газоконденсатные и газоперекачивающие станции, элеваторы и продовольственные склады, за исключением железнодорожных перевалочных складов</p>	<p>слаботочных сетей, объекты связи, объекты электроэнергетики и т.п.), объекты постоянного и временного хранения автотранспорта</p>
<p>Научно-производственная деятельность-6.12</p>	<p>Размещение технологических, промышленных, агропромышленных парков, бизнес-</p>	<p>Объекты инженерной и коммунальной инфраструктуры (Объекты водоснабжения,</p>	<p>Складские площадки-6.9.1</p>	<p>Временное хранение, распределение и перевалка грузов (за исключением хранения стратегических запасов) на открытом воздухе</p>	<p>Объекты инженерной и коммунальной инфраструктуры (Объекты водоснабжения, теплоснабжения, газоснабжения, водоотведения, слаботочных сетей, объекты связи, объекты электроэнергетики и т.п.)</p>
			<p>Склады-6.9</p>	<p>Размещение сооружений, имеющих назначение по временному хранению, распределению и перевалке грузов (за</p>	<p>Объекты инженерной и коммунальной инфраструктуры (Объекты водоснабжения,</p>

1	2	3	4	5	6
	инкубаторов	теплоснабжения, газоснабжения, водоотведения, слаботочных сетей, объекты связи, объекты электроэнергетики и т.п.), магазины, предприятия общественного питания, объекты постоянного и временного хранения автотранспорта, если их размещение не причиняет вреда окружающей среде и санитарному благополучию		исключением хранения стратегических запасов), не являющихся частями производственных комплексов, на которых был создан груз: промышленные базы, склады, погрузочные терминалы и доки, нефтехранилища и нефтеналивные станции, газовые хранилища и обслуживающие их газоконденсатные и газоперекачивающие станции, элеваторы и продовольственные склады, за исключением железнодорожных перевалочных складов	теплоснабжения, газоснабжения, водоотведения, слаботочных сетей, объекты связи, объекты электроэнергетики и т.п.), объекты постоянного и временного хранения автотранспорта
			Складские площадки-6.9.1	Временное хранение, распределение и перевалка грузов (за исключением хранения стратегических запасов) на открытом воздухе	Объекты инженерной и коммунальной инфраструктуры (Объекты водоснабжения, теплоснабжения, газоснабжения, водоотведения, слаботочных сетей, объекты связи, объекты электроэнергетики и т.п.)
Предоставление коммунальных	Размещение зданий и сооружений,	-	-	-	-

1	2	3	4	5	6
услуг-3.1.1	<p>обеспечивающих поставку воды, тепла, электричества, газа, отвод канализационных стоков, очистку и уборку объектов недвижимости (котельных, водозаборов, очистных сооружений, насосных станций, водопроводов, линий электропередач, трансформаторных подстанций, газопроводов, линий связи, телефонных станций, канализаций, стоянок, гаражей и мастерских для обслуживания уборочной и аварийной техники, сооружений, необходимых для сбора и плавки снега)</p>				
Передвижное жилье-2.4	<p>Размещение сооружений, пригодных к использованию в качестве жилья (палаточные городки, кемпинги, жилые вагончики, жилые прицепы) с возможностью</p>	<p>Объекты инженерной и коммунальной инфраструктуры (Объекты водоснабжения, теплоснабжения, газоснабжения, водоотведения, слаботочных сетей, объекты связи, объекты</p>	-	-	-

1	2	3	4	5	6
	<p>подключения названных сооружений к инженерным сетям, находящимся на земельном участке или на земельных участках, имеющих инженерные сооружения, предназначенных для общего пользования</p>	<p>электроэнергетики и т.п.)</p>			
<p>Улично-дорожная сеть-12.0.1</p>	<p>Размещение объектов улично-дорожной сети: автомобильных дорог, трамвайных путей и пешеходных тротуаров в границах населенных пунктов, пешеходных переходов, бульваров, площадей, проездов, велодорожек и объектов велотранспортной и инженерной инфраструктуры; размещение придорожных стоянок (парковок) транспортных средств в границах городских улиц и дорог, за исключением предусмотренных видами разрешенного использования с</p>	<p>Объекты инженерной и коммунальной инфраструктуры (Объекты водоснабжения, теплоснабжения, газоснабжения, водоотведения, слаботочных сетей, объекты связи, объекты электроэнергетики и т.п.)</p>	<p>-</p>	<p>-</p>	<p>-</p>

1	2	3	4	5	6
	кодами 2.7.1, 4.9, 7.2.3, а также некапитальных сооружений, предназначенных для охраны транспортных средств				
Благоустройство территории-12.0.2	Размещение декоративных, технических, планировочных, конструктивных устройств, элементов озеленения, различных видов оборудования и оформления, малых архитектурных форм, некапитальных нестационарных строений и сооружений, информационных щитов и указателей, применяемых как составные части благоустройства территории, общественных туалетов	Объекты инженерной и коммунальной инфраструктуры (Объекты водоснабжения, теплоснабжения, газоснабжения, водоотведения, слаботочных сетей, объекты связи, объекты электроэнергетики и т.п.)	-	-	-
Территориальная зона – «ПК» – коммунальная зона					
Хранение автотранспорта-2.7.1	Размещение отдельно стоящих и пристроенных гаражей, в том числе подземных, предназначенных для	Объекты инженерной и коммунальной инфраструктуры (Объекты водоснабжения,	-	-	-

1	2	3	4	5	6
	хранения автотранспорта, в том числе с разделением на машино-места, за исключением гаражей, размещение которых предусмотрено содержанием вида разрешенного использования с кодом 4.9	теплоснабжения, газоснабжения, водоотведения, слаботочных сетей, объекты связи, объекты электроэнергетики и т.п.)			
Предоставление коммунальных услуг-3.1.1	Размещение зданий и сооружений, обеспечивающих поставку воды, тепла, электричества, газа, отвод канализационных стоков, очистку и уборку объектов недвижимости (котельных, водозаборов, очистных сооружений, насосных станций, водопроводов, линий электропередач, трансформаторных подстанций, газопроводов, линий связи, телефонных станций, канализаций, стоянок, гаражей и мастерских для обслуживания уборочной и аварийной	-	-	-	-

1	2	3	4	5	6
	техники, сооружений, необходимых для сбора и плавки снега)				
Административные здания организаций, обеспечивающих предоставление коммунальных услуг-3.1.2	Размещение зданий, предназначенных для приема физических и юридических лиц в связи с предоставлением им коммунальных услуг	Объекты инженерной и коммунальной инфраструктуры (Объекты водоснабжения, теплоснабжения, газоснабжения, водоотведения, слаботочных сетей, объекты связи, объекты электроэнергетики и т.п.), объекты постоянного и временного хранения автотранспорта, если их размещение не причиняет вреда окружающей среде и санитарному благополучию	-	-	-
Бытовое обслуживание-3.3	Размещение объектов капитального строительства, предназначенных для оказания населению или организациям бытовых услуг (мастерские мелкого ремонта, ателье, бани, парикмахерские, прачечные, химчистки,	Объекты инженерной и коммунальной инфраструктуры (Объекты водоснабжения, теплоснабжения, газоснабжения, водоотведения, слаботочных сетей, объекты связи, объекты электроэнергетики и	-	-	-

1	2	3	4	5	6
	похоронные бюро)	т.п.), объекты постоянного и временного хранения автотранспорта, если их размещение не причиняет вреда окружающей среде и санитарному благополучию			
Амбулаторное ветеринарное обслуживание-3.10.1	Размещение объектов капитального строительства, предназначенных для оказания ветеринарных услуг без содержания животных	Объекты инженерной и коммунальной инфраструктуры (Объекты водоснабжения, теплоснабжения, газоснабжения, водоотведения, слаботочных сетей, объекты связи, объекты электроэнергетики и т.п.), объекты постоянного и временного хранения автотранспорта, если их размещение не причиняет вреда окружающей среде и санитарному благополучию	-	-	-
Приюты для животных-3.10.2	Размещение объектов капитального строительства, предназначенных для оказания ветеринарных	Объекты инженерной и коммунальной инфраструктуры (Объекты водоснабжения,	-	-	-

1	2	3	4	5	6
	услуг в стационаре; размещение объектов капитального строительства, предназначенных для содержания, разведения животных, не являющихся сельскохозяйственным и, под надзором человека, оказания услуг по содержанию и лечению бездомных животных; размещение объектов капитального строительства, предназначенных для организации гостиниц для животных	теплоснабжения, газоснабжения, водоотведения, слаботочных сетей, объекты связи, объекты электроэнергетики и т.п.), объекты постоянного и временного хранения автотранспорта, если их размещение не причиняет вреда окружающей среде и санитарному благополучию			
Объекты торговли (торговые центры, торгово-развлекательные центры (комплексы)-4.2	Размещение объектов капитального строительства, общей площадью свыше 5000 кв. м с целью размещения одной или нескольких организаций, осуществляющих продажу товаров, и (или) оказание услуг в соответствии с содержанием видов разрешенного	Объекты инженерной и коммунальной инфраструктуры (Объекты водоснабжения, теплоснабжения, газоснабжения, водоотведения, слаботочных сетей, объекты связи, объекты электроэнергетики и т.п.), объекты постоянного и временного хранения	-	-	-

1	2	3	4	5	6
	использования с кодами 4.5 - 4.8.2; размещение гаражей и (или) стоянок для автомобилей сотрудников и посетителей торгового центра	автотранспорта, если их размещение не причиняет вреда окружающей среде и санитарному благополучию			
Магазины-4.4	Размещение объектов капитального строительства, предназначенных для продажи товаров, торговая площадь которых составляет до 5000 кв.м	Объекты инженерной и коммунальной инфраструктуры (Объекты водоснабжения, теплоснабжения, газоснабжения, водоотведения, слаботочных сетей, объекты связи, объекты электроэнергетики и т.п.), объекты постоянного и временного хранения автотранспорта, если их размещение не причиняет вреда окружающей среде и санитарному благополучию	-	-	-
Служебные гаражи-4.9	Размещение постоянных или временных гаражей, стоянок для хранения служебного автотранспорта,	Объекты инженерной и коммунальной инфраструктуры (Объекты водоснабжения, теплоснабжения,	-	-	-

1	2	3	4	5	6
	используемого в целях осуществления видов деятельности, предусмотренных видами разрешенного использования с кодами 3.0, 4.0, а также для стоянки и хранения транспортных средств общего пользования, в том числе в депо	газоснабжения, водоотведения, слаботочных сетей, объекты связи, объекты электроэнергетики и т.п.)			
Заправка транспортных средств-4.9.1.1	Размещение автозаправочных станций; размещение магазинов сопутствующей торговли, зданий для организации общественного питания в качестве объектов дорожного сервиса	Объекты инженерной и коммунальной инфраструктуры (Объекты водоснабжения, теплоснабжения, газоснабжения, водоотведения, слаботочных сетей, объекты связи, объекты электроэнергетики и т.п.)	-	-	-
Обеспечение дорожного отдыха-4.9.1.2	Размещение зданий для предоставления гостиничных услуг в качестве дорожного сервиса (мотелей), а также размещение магазинов сопутствующей торговли, зданий для организации общественного питания	Объекты инженерной и коммунальной инфраструктуры (Объекты водоснабжения, теплоснабжения, газоснабжения, водоотведения, слаботочных сетей, объекты связи, объекты электроэнергетики и	-	-	-

1	2	3	4	5	6
	в качестве объектов дорожного сервиса	т.п.)			
Автомобильные мойки-4.9.1.3	Размещение автомобильных моек, а также размещение магазинов сопутствующей торговли	Объекты инженерной и коммунальной инфраструктуры (Объекты водоснабжения, теплоснабжения, газоснабжения, водоотведения, слаботочных сетей, объекты связи, объекты электроэнергетики и т.п.)	-	-	-
Ремонт автомобилей-4.9.1.4	Размещение мастерских, предназначенных для ремонта и обслуживания автомобилей, и прочих объектов дорожного сервиса, а также размещение магазинов сопутствующей торговли	Объекты инженерной и коммунальной инфраструктуры (Объекты водоснабжения, теплоснабжения, газоснабжения, водоотведения, слаботочных сетей, объекты связи, объекты электроэнергетики и т.п.)	-	-	-
Энергетика-6.7	Размещение объектов гидроэнергетики, тепловых станций и других электростанций, размещение обслуживающих и вспомогательных для электростанций	Объекты инженерной и коммунальной инфраструктуры (Объекты водоснабжения, теплоснабжения, газоснабжения, водоотведения,	-	-	-

1	2	3	4	5	6
	<p>сооружений (золоотвалов, гидротехнических сооружений); размещение объектов электросетевого хозяйства, за исключением объектов энергетики, размещение которых предусмотрено содержанием вида разрешенного использования с кодом 3.1</p>	<p>слаботочных сетей, объекты связи, объекты электроэнергетики и т.п.)</p>			
Связь-6.8	<p>Размещение объектов связи, радиовещания, телевидения, включая воздушные радиорелейные, надземные и подземные кабельные линии связи, линии радиофикации, антенные поля, усилительные пункты на кабельных линиях связи, инфраструктуру спутниковой связи и телерадиовещания, за исключением объектов связи, размещение которых предусмотрено содержанием видов разрешенного</p>	<p>Объекты инженерной и коммунальной инфраструктуры (Объекты водоснабжения, теплоснабжения, газоснабжения, водоотведения, слаботочных сетей, объекты связи, объекты электроэнергетики и т.п.)</p>	-	-	-

1	2	3	4	5	6
	использования с кодами 3.1.1, 3.2.3				
Склады-6.9	Размещение сооружений, имеющих назначение по временному хранению, распределению и перевалке грузов (за исключением хранения стратегических запасов), не являющихся частями производственных комплексов, на которых был создан груз: промышленные базы, склады, погрузочные терминалы и доки, нефтехранилища и нефтеналивные станции, газовые хранилища и обслуживающие их газоконденсатные и газоперекачивающие станции, элеваторы и продовольственные склады, за исключением железнодорожных перевалочных складов	Объекты инженерной и коммунальной инфраструктуры (Объекты водоснабжения, теплоснабжения, газоснабжения, водоотведения, слаботочных сетей, объекты связи, объекты электроэнергетики и т.п.), объекты постоянного и временного хранения автотранспорта	-	-	-
Складские площадки-6.9.1	Временное хранение, распределение и перевалка грузов (за	Объекты инженерной и коммунальной инфраструктуры	-	-	-

1	2	3	4	5	6
	исключением хранения стратегических запасов) на открытом воздухе	(Объекты водоснабжения, теплоснабжения, газоснабжения, водоотведения, слаботочных сетей, объекты связи, объекты электроэнергетики и т.п.)			
Обеспечение внутреннего правопорядка-8.3	Размещение объектов капитального строительства, необходимых для подготовки и поддержания в готовности органов внутренних дел, Росгвардии и спасательных служб, в которых существует военизированная служба; размещение объектов гражданской обороны, за исключением объектов гражданской обороны, являющихся частями производственных зданий	Объекты инженерной и коммунальной инфраструктуры (Объекты водоснабжения, теплоснабжения, газоснабжения, водоотведения, слаботочных сетей, объекты связи, объекты электроэнергетики и т.п.), предприятия общественного питания, общежития, объекты постоянного и временного хранения автотранспорта, если их размещение не причиняет вреда окружающей среде и санитарному благополучию	-	-	-
Заготовка древесины-10.1	Рубка лесных насаждений, выросших в природных условиях,	Объекты инженерной и коммунальной инфраструктуры	-	-	-

1	2	3	4	5	6
	<p>в том числе гражданами для собственных нужд, частичная переработка, хранение и вывоз древесины, создание лесных дорог, размещение сооружений, необходимых для обработки и хранения древесины (лесных складов, лесопилен), охрана и восстановление лесов</p>	<p>(Объекты водоснабжения, теплоснабжения, газоснабжения, водоотведения, слаботочных сетей, объекты связи, объекты электроэнергетики и т.п.)</p>			
<p>Улично-дорожная сеть-12.0.1</p>	<p>Размещение объектов улично-дорожной сети: автомобильных дорог, трамвайных путей и пешеходных тротуаров в границах населенных пунктов, пешеходных переходов, бульваров, площадей, проездов, велодорожек и объектов велотранспортной и инженерной инфраструктуры; размещение придорожных стоянок (парковок) транспортных средств в границах городских</p>	<p>Объекты инженерной и коммунальной инфраструктуры (Объекты водоснабжения, теплоснабжения, газоснабжения, водоотведения, слаботочных сетей, объекты связи, объекты электроэнергетики и т.п.)</p>	<p>-</p>	<p>-</p>	<p>-</p>

1	2	3	4	5	6
	улиц и дорог, за исключением предусмотренных видами разрешенного использования с кодами 2.7.1, 4.9, 7.2.3, а также некапитальных сооружений, предназначенных для охраны транспортных средств				
Благоустройство территории-12.0.2	Размещение декоративных, технических, планировочных, конструктивных устройств, элементов озеленения, различных видов оборудования и оформления, малых архитектурных форм, некапитальных нестационарных строений и сооружений, информационных щитов и указателей, применяемых как составные части благоустройства территории, общественных туалетов	Объекты инженерной и коммунальной инфраструктуры (Объекты водоснабжения, теплоснабжения, газоснабжения, водоотведения, слаботочных сетей, объекты связи, объекты электроэнергетики и т.п.)	-	-	-

Предельные размеры земельных участков и предельные параметры разрешенного строительства, реконструкции объектов капитального строительства, расположенных в территориальных зонах «ПР», «ПК» с установленным видом разрешенного использования

Вид разрешенного использования	Код	Наименование параметра	Параметры
1	2	3	4
Передвижное жилье	2.4	размеры земельных участков	не подлежат установлению
		минимальный отступ от границы земельного участка	не подлежат установлению
		предельное количество этажей (или предельная высота)	3 надземных этажа
		максимальный процент застройки в границах земельного участка	не подлежат установлению
		иные параметры	не установлены
Хранение автотранспорта	2.7.1	размеры земельных участков	определяется в соответствии с действующими нормативами
		минимальный отступ от границ земельного участка	
		предельное количество этажей (или предельная высота)	
		максимальный процент застройки в границах земельного участка	80%
		иные параметры	не установлены
Предоставление коммунальных услуг	3.1.1	размеры земельных участков	не подлежат установлению
		минимальный отступ от границы земельного участка	не подлежат установлению
		предельное количество этажей (или предельная высота)	не подлежат установлению
		максимальный процент застройки в границах земельного участка	не подлежат установлению
		иные параметры	не установлены
Административные здания организаций, обеспечивающих предоставление коммунальных услуг	3.1.2	размеры земельных участков	определяется по расчету в соответствии с действующими нормативами
		минимальный отступ от границы земельного участка	
		предельное количество этажей (или предельная высота)	
		максимальный процент застройки в границах земельного участка	80%
		иные параметры	не установлены
Бытовое обслуживание	3.3	размеры земельных участков	определяется по расчету в соответствии с действующими нормативами
		минимальный отступ от границы земельного участка	
		предельное количество этажей (или предельная высота)	
		максимальный процент застройки в границах земельного участка	80%

1	2	3	4
		участка	
		иные параметры	не установлены
Амбулаторное ветеринарное обслуживание	3.10.1	размеры земельных участков	определяется по расчету в соответствии с действующими нормативами
		минимальный отступ от границы земельного участка	
		предельное количество этажей (или предельная высота)	
		максимальный процент застройки в границах земельного участка	70 %
		иные параметры	не установлены
Приюты для животных	3.10.2	размеры земельных участков	определяется по расчету в соответствии с действующими нормативами
		минимальный отступ от границы земельного участка	
		предельное количество этажей (или предельная высота)	
		максимальный процент застройки в границах земельного участка	70 %
		иные параметры	не установлены
Объекты торговли (торговые центры, торгово-развлекательные центры (комплексы))	4.2	размеры земельных участков	определяется по расчету в соответствии с действующими нормативами
		минимальный отступ от границы земельного участка	
		предельное количество этажей (или предельная высота)	
		максимальный процент застройки в границах земельного участка	70%
		иные параметры	минимальный размер торговой площади-1500 кв.м
Магазины	4.4	размеры земельных участков	определяется по расчету в соответствии с действующими нормативами
		минимальный отступ от границы земельного участка	
		предельное количество этажей (или предельная высота)	
		максимальный процент застройки в границах земельного участка	70%
		иные параметры	максимальный размер торговой площади-1500 кв.м
Служебные гаражи	4.9	размеры земельных участков	определяется по расчету в соответствии с действующими нормативами
		минимальный отступ от границы земельного участка	
		предельное количество этажей (или предельная высота)	
		максимальный процент застройки в границах земельного участка	80%

1	2	3	4
		иные параметры	не установлены
Заправка транспортных средств	4.9.1.1	размеры земельных участков	определяется по расчету в соответствии с действующими нормативами
		минимальный отступ от границы земельного участка	
		предельное количество этажей (или предельная высота)	
		максимальный процент застройки в границах земельного участка	65%
		иные параметры	не установлены
Обеспечение дорожного отдыха	4.9.1.2	размеры земельных участков	определяется по расчету в соответствии с действующими нормативами
		минимальный отступ от границы земельного участка	
		предельное количество этажей (или предельная высота)	
		максимальный процент застройки в границах земельного участка	65%
		иные параметры	не установлены
Автомобильные мойки	4.9.1.3	размеры земельных участков	определяется по расчету в соответствии с действующими нормативами
		минимальный отступ от границы земельного участка	
		предельное количество этажей (или предельная высота)	
		максимальный процент застройки в границах земельного участка	65%
		иные параметры	не установлены
Ремонт автомобилей	4.9.1.4	размеры земельных участков	определяется по расчету в соответствии с действующими нормативами
		минимальный отступ от границы земельного участка	
		предельное количество этажей (или предельная высота)	
		максимальный процент застройки в границах земельного участка	65%
		иные параметры	не установлены
Производственная деятельность	6.0	размеры земельных участков	не подлежат установлению
		минимальный отступ от границы земельного участка	не подлежат установлению
		предельное количество этажей (или предельная высота)	не подлежат установлению
		максимальный процент застройки в границах земельного участка	80%
		иные параметры	не установлены
Автомобилестроительная промышленность	6.2.1	размеры земельных участков	определяется по расчету в соответствии с действующими нормативами
		минимальный отступ от границы земельного участка	

1	2	3	4
		предельное количество этажей (или предельная высота)	
		максимальный процент застройки в границах земельного участка, включая основное строение и вспомогательные, в том числе хозяйственные сооружения	определяется по расчету в соответствии с действующими нормативами
		иные параметры	не установлены
Легкая промышленность	6.3	размеры земельных участков	определяется по расчету в соответствии с действующими нормативами
		минимальный отступ от границы земельного участка	
		минимальный отступ от красной линии до линии застройки	определяется по расчету в соответствии с действующими нормативами
		максимальный процент застройки в границах земельного участка, включая основное строение и вспомогательные, в том числе хозяйственные сооружения	
		иные параметры	не установлены
Фармацевтическая промышленность	6.3.1	размеры земельных участков	определяется по расчету в соответствии с действующими нормативами
		минимальный отступ от границы земельного участка	
		минимальный отступ от красной линии до линии застройки	определяется по расчету в соответствии с действующими нормативами
		максимальный процент застройки в границах земельного участка, включая основное строение и вспомогательные, в том числе хозяйственные сооружения	
		иные параметры	не установлены
Пищевая промышленность	6.4	размеры земельных участков	определяется по расчету в соответствии с действующими нормативами
		минимальный отступ от границы земельного участка	
		минимальный отступ от красной линии до линии застройки	определяется по расчету в соответствии с действующими нормативами
		максимальный процент застройки в границах земельного участка, включая основное строение и вспомогательные, в том числе хозяйственные сооружения	
		максимальный процент застройки в границах земельного участка	80%
		иные параметры	не установлены
Нефтехимическая промышленность	6.5	размеры земельных участков	определяется по расчету в соответствии с действующими нормативами
		минимальный отступ от границы земельного участка	
		минимальный отступ от красной линии до линии застройки	определяется по расчету в соответствии с действующими нормативами
		максимальный процент застройки в границах земельного участка, включая основное строение и вспомогательные, в том числе хозяйственные сооружения	

1	2	3	4
Строительная промышленность	6.6	иные параметры	не установлены
		размеры земельных участков	определяется по расчету в соответствии с действующими нормативами
		минимальный отступ от границы земельного участка	
		минимальный отступ от красной линии до линии застройки	
		максимальный процент застройки в границах земельного участка, включая основное строение и вспомогательные, в том числе хозяйственные сооружения	определяется по расчету в соответствии с действующими нормативами
		максимальный процент застройки в границах земельного участка	80%
Скотоводство	1.8	иные параметры	не установлены
		размеры земельных участков: минимальный максимальный	300 кв.м; 100 000 кв.м.
		минимальный отступ от границы земельного участка	не подлежат установлению
		предельное количество этажей (или предельная высота)	1 надземный этаж
		максимальный процент застройки в границах земельного участка	40 %
		иные параметры	не установлены
Звероводство	1.9	иные параметры	не установлены
		размеры земельных участков: минимальный максимальный	300 кв.м; 100 000 кв.м.
		минимальный отступ от границы земельного участка	не подлежат установлению
		предельное количество этажей (или предельная высота)	1 надземный этаж от 1 до определяемого обоснованием для разведения кроликов
		максимальный процент застройки в границах земельного участка	40 %
Птицеводство	1.10	иные параметры	не установлены
		размеры земельных участков: минимальный максимальный	300 кв.м; 100 000 кв.м.
		минимальный отступ от границы земельного участка	не подлежат установлению
предельное количество этажей (или предельная высота)	1 надземный этаж от 1 до определяемого обоснованием		

1	2	3	4
			для разведения птицы
		максимальный процент застройки в границах земельного участка	35 %
		иные параметры	не установлены
Свиноводство	1.11	размеры земельных участков: минимальный максимальный	300 кв.м; 100 000 кв.м.
		минимальный отступ от границы земельного участка	не подлежат установлению
		предельное количество этажей (или предельная высота)	1 надземный этаж от 1 до определяемого обоснованием для разведения свиней
		максимальный процент застройки в границах земельного участка	60 %
		иные параметры	не установлены
Рыбоводство	1.13	размеры земельных участков	определяется в соответствии с действующими нормативами
		минимальный отступ от границы земельного участка	не подлежат установлению
		предельное количество этажей (или предельная высота)	не подлежат установлению
		максимальный процент застройки в границах земельного участка	20 %
		иные параметры	не установлены
Энергетика	6.7	размеры земельных участков	определяется по расчету в соответствии с действующими нормативами
		минимальный отступ от границы земельного участка	
		предельное количество этажей (или предельная высота)	
		максимальный процент застройки в границах земельного участка	90 %
		иные параметры	не установлены
Связь	6.8	размеры земельных участков	не подлежат установлению
		минимальный отступ от границы земельного участка	не подлежат установлению
		предельное количество этажей (или предельная высота)	не подлежат установлению
		максимальный процент застройки в границах земельного участка	90 %
		иные параметры	не установлены
Склады	6.9	размеры земельных участков	определяется по расчету в соответствии

1	2	3	4
		минимальный отступ от границы земельного участка	с действующими нормативами
		минимальный отступ от красной линии до линии застройки	
		максимальный процент застройки в границах земельного участка	60%
		иные параметры	не установлены
Складские площадки	6.9.1	размеры земельных участков	определяется по расчету в соответствии с действующими нормативами
		минимальный отступ от границы земельного участка	
		минимальный отступ от красной линии до линии застройки	не установлены
		максимальный процент застройки в границах земельного участка	
		иные параметры	
Целлюлозно-бумажная промышленность	6.11	размеры земельных участков	определяется по расчету в соответствии с действующими нормативами
		минимальный отступ от границы земельного участка	
		минимальный отступ от красной линии до линии застройки	определяется по расчету в соответствии с действующими нормативами
		максимальный процент застройки в границах земельного участка, включая основное строение и вспомогательные, в том числе хозяйственные сооружения	
		иные параметры	
Научно-производственная деятельность	6.12	размеры земельных участков	определяется по расчету в соответствии с действующими нормативами
		минимальный отступ от границы земельного участка	
		минимальный отступ от красной линии до линии застройки	60%
		максимальный процент застройки в границах земельного участка	
		иные параметры	
Обеспечение внутреннего правопорядка	8.3	размеры земельных участков	определяется по расчету в соответствии с действующими нормативами
		минимальный отступ от границы земельного участка	
		предельное количество этажей (или предельная высота)	80 %
		максимальный процент застройки в границах земельного участка	
		иные параметры	
Заготовка древесины	10.1	размеры земельных участков	не подлежат установлению
		минимальный отступ от границы земельного участка	не подлежат установлению
		предельное количество этажей (или предельная высота)	не подлежат установлению

1	2	3	4
		максимальный процент застройки в границах земельного участка	не подлежат установлению
Улично-дорожная сеть	12.0.1	размеры земельных участков	не подлежат установлению
		минимальный отступ от границы земельного участка	не подлежат установлению
		предельное количество этажей (или предельная высота)	не подлежат установлению
		максимальный процент застройки в границах земельного участка	не подлежат установлению
		иные параметры	не установлены
Благоустройство территории	12.0.2	размеры земельных участков	не подлежат установлению
		минимальный отступ от границы земельного участка	не подлежат установлению
		предельное количество этажей (или предельная высота)	не подлежат установлению
		максимальный процент застройки в границах земельного участка	не подлежат установлению
		иные параметры	не установлены

Зона сельскохозяйственного использования

Основные виды разрешенного использования		Вспомогательные виды разрешенного использования	Условно разрешенные виды использования		Вспомогательные виды разрешенного использования
наименование и код	описание вида разрешенного использования	перечень объектов	наименование и код	описание вида разрешенного использования	перечень объектов
1	2	3	4	5	6
Территориальная зона – «СХП» – зона сельскохозяйственного производства					
Выращивание зерновых иных сельскохозяйственных культур-1.2	Осуществление хозяйственной деятельности на сельскохозяйственных угодьях, связанной с производством зерновых, бобовых, кормовых, технических,	Объекты инженерной и коммунальной инфраструктуры (Объекты водоснабжения, теплоснабжения, газоснабжения, водоотведения,	Научное обеспечение сельского хозяйства-1.14	Осуществление научной и селекционной работы, ведения сельского хозяйства для получения ценных с научной точки зрения образцов растительного	Объекты инженерной и коммунальной инфраструктуры (Объекты водоснабжения, теплоснабжения, газоснабжения, водоотведения,

1	2	3	4	5	6
	масличных, эфиромасличных и иных сельскохозяйственных культур	слаботочных сетей, объекты связи, объекты электроэнергетики и т.п.)		и животного мира; размещение коллекций генетических ресурсов растений	слаботочных сетей, объекты связи, объекты электроэнергетики и т.п.)
Овощеводство-1.3	Осуществление хозяйственной деятельности на сельскохозяйственных угодьях, связанной с производством картофеля, листовых, плодовых, луковичных и бахчевых сельскохозяйственных культур, в том числе с использованием теплиц	Объекты инженерной и коммунальной инфраструктуры (Объекты водоснабжения, теплоснабжения, газоснабжения, водоотведения, слаботочных сетей, объекты связи, объекты электроэнергетики и т.п.)	Научное обеспечение сельского хозяйства-1.14	Осуществление научной и селекционной работы, ведения сельского хозяйства для получения ценных с научной точки зрения образцов растительного и животного мира; размещение коллекций генетических ресурсов растений	Объекты инженерной и коммунальной инфраструктуры (Объекты водоснабжения, теплоснабжения, газоснабжения, водоотведения, слаботочных сетей, объекты связи, объекты электроэнергетики и т.п.)
Выращивание тонизирующих, лекарственных, цветочных культур-1.4	Осуществление хозяйственной деятельности, в том числе на сельскохозяйственных угодьях, связанной с производством чая, лекарственных и цветочных культур	Объекты инженерной и коммунальной инфраструктуры (Объекты водоснабжения, теплоснабжения, газоснабжения, водоотведения, слаботочных сетей, объекты связи, объекты электроэнергетики и т.п.)	Научное обеспечение сельского хозяйства-1.14	Осуществление научной и селекционной работы, ведения сельского хозяйства для получения ценных с научной точки зрения образцов растительного и животного мира; размещение коллекций генетических ресурсов растений	Объекты инженерной и коммунальной инфраструктуры (Объекты водоснабжения, теплоснабжения, газоснабжения, водоотведения, слаботочных сетей, объекты связи, объекты электроэнергетики и т.п.)
Садоводство-1.5	Осуществление хозяйственной деятельности, в том числе на сельскохозяйственных угодьях, связанной с	Объекты инженерной и коммунальной инфраструктуры (Объекты водоснабжения, теплоснабжения,	Научное обеспечение сельского хозяйства-1.14	Осуществление научной и селекционной работы, ведения сельского хозяйства для получения ценных с	Объекты инженерной и коммунальной инфраструктуры (Объекты водоснабжения, теплоснабжения,

1	2	3	4	5	6
	выращиванием многолетних плодовых и ягодных культур, винограда и иных многолетних культур	газоснабжения, водоотведения, слаботочных сетей, объекты связи, объекты электроэнергетики и т.п.)		научной точки зрения образцов растительного и животного мира; размещение коллекций генетических ресурсов растений	газоснабжения, водоотведения, слаботочных сетей, объекты связи, объекты электроэнергетики и т.п.)
Выращивание льна и конопли-1.6	Осуществление хозяйственной деятельности, в том числе на сельскохозяйственных угодьях, связанной с выращиванием льна, конопли	Объекты инженерной и коммунальной инфраструктуры (Объекты водоснабжения, теплоснабжения, газоснабжения, водоотведения, слаботочных сетей, объекты связи, объекты электроэнергетики и т.п.)	Научное обеспечение сельского хозяйства-1.14	Осуществление научной и селекционной работы, ведения сельского хозяйства для получения ценных с научной точки зрения образцов растительного и животного мира; размещение коллекций генетических ресурсов растений	Объекты инженерной и коммунальной инфраструктуры (Объекты водоснабжения, теплоснабжения, газоснабжения, водоотведения, слаботочных сетей, объекты связи, объекты электроэнергетики и т.п.)
Скотоводство-1.8	Осуществление хозяйственной деятельности, в том числе на сельскохозяйственных угодьях, связанной с разведением сельскохозяйственных животных (крупного рогатого скота, овец, коз, лошадей, верблюдов, оленей); сенокошение, выпас сельскохозяйственных животных, производство кормов, размещение	Объекты инженерной и коммунальной инфраструктуры (Объекты водоснабжения, теплоснабжения, газоснабжения, водоотведения, слаботочных сетей, объекты связи, объекты электроэнергетики и т.п.)	Научное обеспечение сельского хозяйства-1.14	Осуществление научной и селекционной работы, ведения сельского хозяйства для получения ценных с научной точки зрения образцов растительного и животного мира; размещение коллекций генетических ресурсов растений	Объекты инженерной и коммунальной инфраструктуры (Объекты водоснабжения, теплоснабжения, газоснабжения, водоотведения, слаботочных сетей, объекты связи, объекты электроэнергетики и т.п.)
			Пищевая промышленность-6.4	Размещение объектов пищевой промышленности, по переработке	Объекты инженерной и коммунальной инфраструктуры (Объекты

1	2	3	4	5	6
	зданий, сооружений, используемых для содержания и разведения сельскохозяйственных животных; разведение племенных животных, производство и использование племенной продукции (материала)			сельскохозяйственной продукции способом, приводящим к их переработке в иную продукцию (консервирование, копчение, хлебопечение), в том числе для производства напитков, алкогольных напитков и табачных изделий	водоснабжения, теплоснабжения, газоснабжения, водоотведения, слаботочных сетей, объекты связи, объекты электроэнергетики и т.п.), оптовые магазины, магазины, гостиницы, общественное питание, объекты постоянного и временного хранения автотранспорта, если их размещение не причиняет вреда окружающей среде и санитарному благополучию
			Строительная промышленность-6.6	Размещение объектов капитального строительства, предназначенных для производства: строительных материалов (кирпичей, пиломатериалов, цемента, крепежных материалов), бытового и строительного газового и сантехнического оборудования, лифтов и подъемников,	Объекты инженерной и коммунальной инфраструктуры (Объекты водоснабжения, теплоснабжения, газоснабжения, водоотведения, слаботочных сетей, объекты связи, объекты электроэнергетики и т.п.), оптовые магазины, магазины, гостиницы, общественное питание,

1	2	3	4	5	6
				<p>столярной продукции, сборных домов или их частей и тому подобной продукции</p>	<p>объекты постоянного и временного хранения автотранспорта, если их размещение не причиняет вреда окружающей среде и санитарному благополучию</p>
			<p>Заготовка древесины-10.1</p>	<p>Рубка лесных насаждений, выросших в природных условиях, в том числе гражданами для собственных нужд, частичная переработка, хранение и вывоз древесины, создание лесных дорог, размещение сооружений, необходимых для обработки и хранения древесины (лесных складов, лесопилен), охрана и восстановление лесов</p>	<p>-</p>
<p>Звероводство-1.9</p>	<p>Осуществление хозяйственной деятельности, связанной с разведением в неволе ценных пушных зверей; размещение зданий, сооружений, используемых для</p>	<p>Объекты инженерной и коммунальной инфраструктуры (Объекты водоснабжения, теплоснабжения, газоснабжения, водоотведения,</p>	<p>Научное обеспечение сельского хозяйства-1.14</p>	<p>Осуществление научной и селекционной работы, ведения сельского хозяйства для получения ценных с научной точки зрения образцов растительного</p>	<p>Объекты инженерной и коммунальной инфраструктуры (Объекты водоснабжения, теплоснабжения, газоснабжения, водоотведения,</p>

1	2	3	4	5	6
	содержания и разведения животных, производства, хранения и первичной переработки продукции; разведение племенных животных, производство и использование племенной продукции (материала)	слаботочных сетей, объекты связи, объекты электроэнергетики и т.п.)		и животного мира; размещение коллекций генетических ресурсов растений	слаботочных сетей, объекты связи, объекты электроэнергетики и т.п.)
			Пищевая промышленность-6.4	Размещение объектов пищевой промышленности, по переработке сельскохозяйственной продукции способом, приводящим к их переработке в иную продукцию (консервирование, копчение, хлебопечение), в том числе для производства напитков, алкогольных напитков и табачных изделий	Объекты инженерной и коммунальной инфраструктуры (Объекты водоснабжения, теплоснабжения, газоснабжения, водоотведения, слаботочных сетей, объекты связи, объекты электроэнергетики и т.п.), оптовые магазины, магазины, гостиницы, общественное питание, объекты постоянного и временного хранения автотранспорта, если их размещение не причиняет вреда окружающей среде и санитарному благополучию
			Строительная промышленность-6.6	Размещение объектов капитального строительства, предназначенных для производства: строительных материалов (кирпичей,	Объекты инженерной и коммунальной инфраструктуры (Объекты водоснабжения, теплоснабжения, газоснабжения,

1	2	3	4	5	6
				пиломатериалов, цемента, крепежных материалов), бытового и строительного газового и сантехнического оборудования, лифтов и подъемников, столярной продукции, сборных домов или их частей и тому подобной продукции	водоотведения, слаботочных сетей, объекты связи, объекты электроэнергетики и т.п.), оптовые магазины, магазины, гостиницы, общественное питание, объекты постоянного и временного хранения автотранспорта, если их размещение не причиняет вреда окружающей среде и санитарному благополучию
			Заготовка древесины-10.1	Рубка лесных насаждений, выросших в природных условиях, в том числе гражданами для собственных нужд, частичная переработка, хранение и вывоз древесины, создание лесных дорог, размещение сооружений, необходимых для обработки и хранения древесины (лесных складов, лесопилен), охрана и восстановление лесов	-

1	2	3	4	5	6
Птицеводство-1.10	Осуществление хозяйственной деятельности, связанной с разведением домашних пород птиц, в том числе водоплавающих; размещение зданий, сооружений, используемых для содержания и разведения животных, производства, хранения и первичной переработки продукции птицеводства; разведение племенных животных, производство и использование племенной продукции (материала)	Объекты инженерной и коммунальной инфраструктуры (Объекты водоснабжения, теплоснабжения, газоснабжения, водоотведения, слаботочных сетей, объекты связи, объекты электроэнергетики и т.п.)	Научное обеспечение сельского хозяйства-1.14	Осуществление научной и селекционной работы, ведения сельского хозяйства для получения ценных с научной точки зрения образцов растительного и животного мира; размещение коллекций генетических ресурсов растений	Объекты инженерной и коммунальной инфраструктуры (Объекты водоснабжения, теплоснабжения, газоснабжения, водоотведения, слаботочных сетей, объекты связи, объекты электроэнергетики и т.п.)
			Пищевая промышленность-6.4	Размещение объектов пищевой промышленности, по переработке сельскохозяйственной продукции способом, приводящим к их переработке в иную продукцию (консервирование, копчение, хлебопечение), в том числе для производства напитков, алкогольных напитков и табачных изделий	Объекты инженерной и коммунальной инфраструктуры (Объекты водоснабжения, теплоснабжения, газоснабжения, водоотведения, слаботочных сетей, объекты связи, объекты электроэнергетики и т.п.), оптовые магазины, магазины, гостиницы, общественное питание, объекты постоянного и временного хранения автотранспорта, если их размещение не причиняет вреда окружающей среде и санитарному

1	2	3	4	5	6
			Строительная промышленность-6.6	Размещение объектов капитального строительства, предназначенных для производства: строительных материалов (кирпичей, пиломатериалов, цемента, крепежных материалов), бытового и строительного газового и сантехнического оборудования, лифтов и подъемников, столярной продукции, сборных домов или их частей и тому подобной продукции	благополучию Объекты инженерной и коммунальной инфраструктуры (Объекты водоснабжения, теплоснабжения, газоснабжения, водоотведения, слаботоочных сетей, объекты связи, объекты электроэнергетики и т.п.), оптовые магазины, магазины, гостиницы, общественное питание, объекты постоянного и временного хранения автотранспорта, если их размещение не причиняет вреда окружающей среде и санитарному благополучию
			Заготовка древесины-10.1	Рубка лесных насаждений, выросших в природных условиях, в том числе гражданами для собственных нужд, частичная переработка, хранение и вывоз древесины, создание лесных дорог,	-

1	2	3	4	5	6
				размещение сооружений, необходимых для обработки и хранения древесины (лесных складов, лесопилен), охрана и восстановление лесов	
Свиноводство-1.11	Осуществление хозяйственной деятельности, связанной с разведением свиней; размещение зданий, сооружений, используемых для содержания и разведения животных, производства, хранения и первичной переработки продукции; разведение племенных животных, производство и использование племенной продукции (материала)	Объекты инженерной и коммунальной инфраструктуры (Объекты водоснабжения, теплоснабжения, газоснабжения, водоотведения, слаботочных сетей, объекты связи, объекты электроэнергетики и т.п.)	Научное обеспечение сельского хозяйства-1.14	Осуществление научной и селекционной работы, ведения сельского хозяйства для получения ценных с научной точки зрения образцов растительного и животного мира; размещение коллекций генетических ресурсов растений	Объекты инженерной и коммунальной инфраструктуры (Объекты водоснабжения, теплоснабжения, газоснабжения, водоотведения, слаботочных сетей, объекты связи, объекты электроэнергетики и т.п.)
			Пищевая промышленность-6.4	Размещение объектов пищевой промышленности, по переработке сельскохозяйственной продукции способом, приводящим к их переработке в иную продукцию (консервирование, копчение, хлебопечение), в том числе для производства напитков, алкогольных	Объекты инженерной и коммунальной инфраструктуры (Объекты водоснабжения, теплоснабжения, газоснабжения, водоотведения, слаботочных сетей, объекты связи, объекты электроэнергетики и т.п.), оптовые магазины, магазины, гостиницы,

1	2	3	4	5	6
				напитков и табачных изделий	общественное питание, объекты постоянного и временного хранения автотранспорта, если их размещение не причиняет вреда окружающей среде и санитарному благополучию
			Строительная промышленность-6.6	Размещение объектов капитального строительства, предназначенных для производства: строительных материалов (кирпичей, пиломатериалов, цемента, крепежных материалов), бытового и строительного газового и сантехнического оборудования, лифтов и подъемников, столярной продукции, сборных домов или их частей и тому подобной продукции	Объекты инженерной и коммунальной инфраструктуры (Объекты водоснабжения, теплоснабжения, газоснабжения, водоотведения, слаботочных сетей, объекты связи, объекты электроэнергетики и т.п.), оптовые магазины, магазины, гостиницы, общественное питание, объекты постоянного и временного хранения автотранспорта, если их размещение не причиняет вреда окружающей среде и санитарному благополучию
			Заготовка древесины-10.1	Рубка лесных насаждений, выросших	-

1	2	3	4	5	6
				в природных условиях, в том числе гражданами для собственных нужд, частичная переработка, хранение и вывоз древесины, создание лесных дорог, размещение сооружений, необходимых для обработки и хранения древесины (лесных складов, лесопилен), охрана и восстановление лесов	
Пчеловодство-1.12	Осуществление хозяйственной деятельности, в том числе на сельскохозяйственных угодьях, по разведению, содержанию и использованию пчел и иных полезных насекомых; размещение ульев, иных объектов и оборудования, необходимого для пчеловодства и разведения иных полезных насекомых; размещение сооружений,	Объекты инженерной и коммунальной инфраструктуры (Объекты водоснабжения, теплоснабжения, газоснабжения, водоотведения, слаботочных сетей, объекты связи, объекты электроэнергетики и т.п.)	Научное обеспечение сельского хозяйства-1.14	Осуществление научной и селекционной работы, ведения сельского хозяйства для получения ценных с научной точки зрения образцов растительного и животного мира; размещение коллекций генетических ресурсов растений	Объекты инженерной и коммунальной инфраструктуры (Объекты водоснабжения, теплоснабжения, газоснабжения, водоотведения, слаботочных сетей, объекты связи, объекты электроэнергетики и т.п.)

1	2	3	4	5	6
	используемых для хранения и первичной переработки продукции пчеловодства				
Рыбоводство-1.13	Осуществление хозяйственной деятельности, связанной с разведением и (или) содержанием, выращиванием объектов рыбоводства (аквакультуры); размещение зданий, сооружений, оборудования, необходимых для осуществления рыбоводства (аквакультуры)	Объекты инженерной и коммунальной инфраструктуры (Объекты водоснабжения, теплоснабжения, газоснабжения, водоотведения, слаботочных сетей, объекты связи, объекты электроэнергетики и т.п.)	Научное обеспечение сельского хозяйства-1.14	Осуществление научной и селекционной работы, ведения сельского хозяйства для получения ценных с научной точки зрения образцов растительного и животного мира; размещение коллекций генетических ресурсов растений	Объекты инженерной и коммунальной инфраструктуры (Объекты водоснабжения, теплоснабжения, газоснабжения, водоотведения, слаботочных сетей, объекты связи, объекты электроэнергетики и т.п.)
			Пищевая промышленность-6.4	Размещение объектов пищевой промышленности, по переработке сельскохозяйственной продукции способом, приводящим к их переработке в иную продукцию (консервирование, копчение, хлебопечение), в том числе для производства напитков, алкогольных напитков и табачных изделий	Объекты инженерной и коммунальной инфраструктуры (Объекты водоснабжения, теплоснабжения, газоснабжения, водоотведения, слаботочных сетей, объекты связи, объекты электроэнергетики и т.п.), оптовые магазины, магазины, гостиницы, общественное питание, объекты постоянного и временного хранения автотранспорта, если

1	2	3	4	5	6
					их размещение не причиняет вреда окружающей среде и санитарному благополучию
			Строительная промышленность-6.6	Размещение объектов капитального строительства, предназначенных для производства: строительных материалов (кирпичей, пиломатериалов, цемента, крепежных материалов), бытового и строительного газового и сантехнического оборудования, лифтов и подъемников, столярной продукции, сборных домов или их частей и тому подобной продукции	Объекты инженерной и коммунальной инфраструктуры (Объекты водоснабжения, теплоснабжения, газоснабжения, водоотведения, слаботоочных сетей, объекты связи, объекты электроэнергетики и т.п.), оптовые магазины, магазины, гостиницы, общественное питание, объекты постоянного и временного хранения автотранспорта, если их размещение не причиняет вреда окружающей среде и санитарному благополучию
			Заготовка древесины-10.1	Рубка лесных насаждений, выросших в природных условиях, в том числе гражданами для собственных нужд,	-

1	2	3	4	5	6
				частичная переработка, хранение и вывоз древесины, создание лесных дорог, размещение сооружений, необходимых для обработки и хранения древесины (лесных складов, лесопилен), охрана и восстановление лесов	
Хранение и переработка сельскохозяйственной продукции-1.15	Размещение зданий, сооружений, используемых для производства, хранения, первичной и глубокой переработки сельскохозяйственной продукции	Объекты инженерной и коммунальной инфраструктуры (Объекты водоснабжения, теплоснабжения, газоснабжения, водоотведения, слаботочных сетей, объекты связи, объекты электроэнергетики и т.п.)	Научное обеспечение сельского хозяйства-1.14	Осуществление научной и селекционной работы, ведения сельского хозяйства для получения ценных с научной точки зрения образцов растительного и животного мира; размещение коллекций генетических ресурсов растений	Объекты инженерной и коммунальной инфраструктуры (Объекты водоснабжения, теплоснабжения, газоснабжения, водоотведения, слаботочных сетей, объекты связи, объекты электроэнергетики и т.п.)
Ведение личного подсобного хозяйства на полевых участках-1.16	Производство сельскохозяйственной продукции без права возведения объектов капитального строительства	Объекты инженерной и коммунальной инфраструктуры (Объекты водоснабжения, теплоснабжения, газоснабжения, водоотведения, слаботочных сетей, объекты связи, объекты	Научное обеспечение сельского хозяйства-1.14	Осуществление научной и селекционной работы, ведения сельского хозяйства для получения ценных с научной точки зрения образцов растительного и животного мира; размещение коллекций	Объекты инженерной и коммунальной инфраструктуры (Объекты водоснабжения, теплоснабжения, газоснабжения, водоотведения, слаботочных сетей, объекты связи, объекты

1	2	3	4	5	6
		электроэнергетики и т.п.).		генетических ресурсов растений	электроэнергетики и т.п.)
Питомники -1.17	Выращивание и реализация подроста деревьев и кустарников, используемых в сельском хозяйстве, а также иных сельскохозяйственных культур для получения рассады и семян; размещение сооружений, необходимых для указанных видов сельскохозяйственного производства	Объекты инженерной и коммунальной инфраструктуры (Объекты водоснабжения, теплоснабжения, газоснабжения, водоотведения, слаботочных сетей, объекты связи, объекты электроэнергетики и т.п.)	Научное обеспечение сельского хозяйства-1.14	Осуществление научной и селекционной работы, ведения сельского хозяйства для получения ценных с научной точки зрения образцов растительного и животного мира; размещение коллекций генетических ресурсов растений	Объекты инженерной и коммунальной инфраструктуры (Объекты водоснабжения, теплоснабжения, газоснабжения, водоотведения, слаботочных сетей, объекты связи, объекты электроэнергетики и т.п.)
Обеспечение сельскохозяйственного производства-1.18	Размещение машинно-транспортных и ремонтных станций, ангаров и гаражей для сельскохозяйственной техники, амбаров, водонапорных башен, трансформаторных станций и иного технического оборудования, используемого для ведения сельского хозяйства	Объекты инженерной и коммунальной инфраструктуры (Объекты водоснабжения, теплоснабжения, газоснабжения, водоотведения, слаботочных сетей, объекты связи, объекты электроэнергетики и т.п.), склады, объекты постоянного и временного хранения автотранспорта, предприятия общественного питания	Научное обеспечение сельского хозяйства-1.14	Осуществление научной и селекционной работы, ведения сельского хозяйства для получения ценных с научной точки зрения образцов растительного и животного мира; размещение коллекций генетических ресурсов растений	Объекты инженерной и коммунальной инфраструктуры (Объекты водоснабжения, теплоснабжения, газоснабжения, водоотведения, слаботочных сетей, объекты связи, объекты электроэнергетики и т.п.)
Сенокосение-1.19	Косение трав, сбор и	-	-	-	-

1	2	3	4	5	6
	заготовка сена				
Выпас сельскохозяйственных животных-1.20	Выпас сельскохозяйственных животных	-	-	-	-
Передвижное жилье-2.4	Размещение сооружений, пригодных к использованию в качестве жилья (палаточные городки, кемпинги, жилые вагончики, жилые прицепы) с возможностью подключения названных сооружений к инженерным сетям, находящимся на земельном участке или на земельных участках, имеющих инженерные сооружения, предназначенных для общего пользования	Объекты инженерной и коммунальной инфраструктуры (Объекты водоснабжения, теплоснабжения, газоснабжения, водоотведения, слаботочных сетей, объекты связи, объекты электроэнергетики и т.п.)	-	-	-
Предоставление коммунальных услуг-3.1.1	Размещение зданий и сооружений, обеспечивающих поставку воды, тепла, электричества, газа, отвод канализационных стоков, очистку и уборку объектов недвижимости (котельных, водозаборов, очистных сооружений,	-	-	-	-

1	2	3	4	5	6
	насосных станций, водопроводов, линий электропередач, трансформаторных подстанций, газопроводов, линий связи, телефонных станций, канализаций, стоянок, гаражей и мастерских для обслуживания уборочной и аварийной техники, сооружений, необходимых для сбора и плавки снега)				
Связь-6.8	Размещение объектов связи, радиовещания, телевидения, включая воздушные радиорелейные, надземные и подземные кабельные линии связи, линии радиофикации, антенные поля, усилительные пункты на кабельных линиях связи, инфраструктуру спутниковой связи и телерадиовещания, за исключением объектов связи, размещение которых предусмотрено содержанием видов разрешенного	Объекты инженерной и коммунальной инфраструктуры (Объекты водоснабжения, теплоснабжения, газоснабжения, водоотведения, слаботочных сетей, объекты связи, объекты электроэнергетики и т.п.)	-	-	-

1	2	3	4	5	6
	использования с кодами 3.1.1, 3.2.3				
Склады-6.9	Размещение сооружений, имеющих назначение по временному хранению, распределению и перевалке грузов (за исключением хранения стратегических запасов), не являющихся частями производственных комплексов, на которых был создан груз: промышленные базы, склады, погрузочные терминалы и доки, нефтехранилища и нефтеналивные станции, газовые хранилища и обслуживающие их газоконденсатные и газоперекачивающие станции, элеваторы и продовольственные склады, за исключением железнодорожных перевалочных складов	Объекты инженерной и коммунальной инфраструктуры (Объекты водоснабжения, теплоснабжения, газоснабжения, водоотведения, слаботочных сетей, объекты связи, объекты электроэнергетики и т.п.), объекты постоянного и временного хранения автотранспорта	Научное обеспечение сельского хозяйства-1.14	Осуществление научной и селекционной работы, ведения сельского хозяйства для получения ценных с научной точки зрения образцов растительного и животного мира; размещение коллекций генетических ресурсов растений	Объекты инженерной и коммунальной инфраструктуры (Объекты водоснабжения, теплоснабжения, газоснабжения, водоотведения, слаботочных сетей, объекты связи, объекты электроэнергетики и т.п.)

Предельные размеры земельных участков и предельные параметры разрешенного строительства, реконструкции объектов капитального строительства, расположенных в территориальных зонах «СХП» с установленным видом разрешенного использования

Вид разрешенного использования	Код	Наименование параметра	Параметры
1	2	3	4
Выращивание зерновых и иных сельскохозяйственных культур	1.2	размеры земельных участков: минимальный	10000 кв. м
		минимальный отступ от границы земельного участка	не подлежат установлению
		предельное количество этажей (или предельная высота)	не подлежат установлению
		максимальный процент застройки в границах земельного участка	не подлежат установлению
		иные параметры	не установлены
Овощеводство	1.3	размеры земельных участков	не подлежат установлению
		минимальный отступ от границы земельного участка	не подлежат установлению
		предельное количество этажей (или предельная высота)	не подлежат установлению
		максимальный процент застройки в границах земельного участка	не подлежат установлению
		иные параметры	не установлены
Выращивание тонирующих, лекарственных, цветочных культур	1.4	размеры земельных участков	не подлежат установлению
		минимальный отступ от границы земельного участка	не подлежат установлению
		предельное количество этажей (или предельная высота)	не подлежат установлению
		максимальный процент застройки в границах земельного участка	не подлежат установлению
		иные параметры	не установлены
Садоводство	1.5	размеры земельных участков	не подлежат установлению
		минимальный отступ от границы земельного участка	не подлежат установлению
		предельное количество этажей (или предельная высота)	не подлежат установлению
		максимальный процент застройки в границах земельного участка	0%
		иные параметры	не установлены
Выращивание льна и конопли	1.6	размеры земельных участков	не подлежат установлению
		минимальный отступ от границы земельного участка	не подлежат установлению

1	2	3	4
		предельное количество этажей (или предельная высота)	не подлежат установлению
		максимальный процент застройки в границах земельного участка	0%
		иные параметры	не установлены
Скотоводство	1.8	размеры земельных участков:	
		минимальный	300 кв.м;
		максимальный	100 000 кв.м.
		минимальный отступ от границы земельного участка	не подлежат установлению
		предельное количество этажей (или предельная высота)	1 надземный этаж
		максимальный процент застройки в границах земельного участка	40 %
		иные параметры	не установлены
Звероводство	1.9	размеры земельных участков:	
		минимальный	300 кв.м;
		максимальный	100 000 кв.м.
		минимальный отступ от границы земельного участка	не подлежат установлению
		предельное количество этажей (или предельная высота)	1 надземный этаж от 1 до определяемого обоснованием для разведения кроликов
		максимальный процент застройки в границах земельного участка	40 %
		иные параметры	не установлены
Птицеводство	1.10	размеры земельных участков:	
		минимальный	300 кв.м;
		максимальный	100 000 кв.м.
		минимальный отступ от границы земельного участка	не подлежат установлению
		предельное количество этажей (или предельная высота)	1 надземный этаж от 1 до определяемого обоснованием для разведения птицы
		максимальный процент застройки в границах земельного участка	35 %
		иные параметры	не установлены
Свиноводство	1.11	размеры земельных участков:	
		минимальный	300 кв.м; 100 000 кв.м.

1	2	3	4
		максимальный	
		минимальный отступ от границы земельного участка	не подлежат установлению
		предельное количество этажей (или предельная высота)	1 надземный этаж от 1 до определяемого обоснованием для разведения свиней
		максимальный процент застройки в границах земельного участка	60 %
		иные параметры	не установлены
Пчеловодство	1.12	размеры земельных участков	определять в соответствии с нормативами
		минимальный отступ от границы земельного участка	ульи с пчелами подлежат размещению на расстоянии не менее 3 метров от границ соседних земельных участков с направлением летков к середине участка пчеловода, или без ограничений по расстояниям, при условии отделения их от соседнего земельного участка глухим забором (или густым кустарником, или строением) высотой не менее двух метров
		предельное количество этажей (или предельная высота)	1 надземный этаж
		максимальный процент застройки в границах земельного участка	40 %
		иные параметры	не установлены
Рыбоводство	1.13	размеры земельных участков	определяется в соответствии с действующими нормативами
		минимальный отступ от границы земельного участка	не подлежат установлению
		предельное количество этажей (или предельная высота)	не подлежат установлению
		максимальный процент застройки в границах земельного участка	20 %
		иные параметры	не установлены
Научное обеспечение сельского хозяйства	1.14	размеры земельных участков	определяется по расчету в соответствии с местными нормативами градостроительного проектирования

1	2	3	4
		минимальный отступ от границы земельного участка	3 м
		предельное количество этажей (или предельная высота)	4 надземных этажа
		максимальный процент застройки в границах земельного участка	70 %
		иные параметры	не установлены
Хранение и переработка сельско-хозяйственной продукции	1.15	размеры земельных участков	определяется в соответствии с действующими нормативами
		минимальный отступ от границы земельного участка	не подлежат установлению
		предельное количество этажей (или предельная высота)	не подлежат установлению
		максимальный процент застройки в границах земельного участка	80 %
		иные параметры	не установлены
Ведение личного подсобного хозяйства на полевых участках	1.16	размеры земельных участков	определяется в соответствии с действующими нормативами
		минимальный отступ от границы земельного участка	не подлежат установлению
		предельное количество этажей (или предельная высота)	не подлежат установлению
		максимальный процент застройки в границах земельного участка	0%
		иные параметры	не установлены
Питомники	1.17	размеры земельных участков	определяется в соответствии с действующими нормативами
		минимальный отступ от границы земельного участка	не подлежат установлению
		предельное количество этажей (или предельная высота)	не подлежат установлению
		максимальный процент застройки в границах земельного участка	не установлены
		иные параметры	не установлены
Обеспечение сельскохозяйственного производства	1.18	размеры земельных участков	определяется в соответствии с действующими нормативами
		минимальный отступ от границы земельного участка	не подлежат установлению
		предельное количество этажей (или предельная высота)	не подлежат установлению
		максимальный процент застройки в границах земельного участка	80%
		иные параметры	не установлены

1	2	3	4
Сенокосение	1.19	размеры земельных участков: минимальный	10 000 кв. м
		минимальный отступ от границы земельного участка	не подлежат установлению
		предельное количество этажей (или предельная высота)	не подлежат установлению
		максимальный процент застройки в границах земельного участка	0%
		иные параметры	не установлены
Выпас сельскохозяйственных животных	1.20	размеры земельных участков: минимальный	10 000 кв. м
		минимальный отступ от границы земельного участка	не подлежат установлению
		иные параметры	не установлены
Передвижное жилье	2.4	размеры земельных участков	не подлежат установлению
		минимальный отступ от границы земельного участка	не подлежат установлению
		предельное количество этажей (или предельная высота)	3 надземных этажей
		максимальный процент застройки в границах земельного участка	не подлежит установлению
		иные параметры	не установлены
Предоставление коммунальных услуг	3.1.1	размеры земельных участков	не подлежат установлению
		минимальный отступ от границы земельного участка	не подлежат установлению
		предельное количество этажей (или предельная высота)	не подлежат установлению
		максимальный процент застройки в границах земельного участка	не подлежат установлению
		иные параметры	не установлены
Магазины	4.4	размеры земельных участков:	определяется по расчету в соответствии с действующими нормативами
		минимальный отступ от границы земельного участка	
		предельное количество этажей (или предельная высота)	
		максимальный процент застройки в границах земельного участка	70%
		иные параметры	максимальный размер торговой площади-1500 кв.м
Пищевая промышленность	6.4	размеры земельных участков	определяется по расчету в соответствии с действующими нормативами
		минимальный отступ от границы земельного участка	
		минимальный отступ от красной линии до линии застройки	

1	2	3	4
		максимальный процент застройки в границах земельного участка, включая основное строение и вспомогательные, в том числе хозяйственные сооружения.	определяется по расчету в соответствии с действующими нормативами
		максимальный процент застройки в границах земельного участка	80%
		иные параметры	не установлены
Строительная промышленность	6.6	размеры земельных участков	определяется по расчету в соответствии с действующими нормативами
		минимальный отступ от границы земельного участка	
		минимальный отступ от красной линии до линии застройки	
		максимальный процент застройки в границах земельного участка, включая основное строение и вспомогательные, в том числе хозяйственные сооружения:	определяется по расчету в соответствии с действующими нормативами
		максимальный процент застройки в границах земельного участка	80%
		иные параметры	не установлены
Связь	6.8	размеры земельных участков	не подлежат установлению
		минимальный отступ от границы земельного участка	не подлежат установлению
		предельное количество этажей (или предельная высота)	не подлежат установлению
		максимальный процент застройки в границах земельного участка	90 %
		иные параметры	не установлены
Склады	6.9	размеры земельных участков	определяется по расчету в соответствии с действующими нормативами
		минимальный отступ от границы земельного участка	
		минимальный отступ от красной линии до линии застройки	
		максимальный процент застройки в границах земельного участка	60%
		иные параметры	не установлены
Заготовка древесины	10.1	размеры земельных участков	не подлежат установлению
		минимальный отступ от границы земельного участка	не подлежат установлению
		предельное количество этажей (или предельная высота)	не подлежат установлению
		максимальный процент застройки в границах земельного участка	не подлежат установлению
Земельные участки общего пользования	13.0	размеры земельных участков	не подлежат установлению
		минимальный отступ от границы земельного участка	не подлежат установлению

1	2	3	4
		предельное количество этажей (или предельная высота)	не подлежат установлению
		максимальный процент застройки в границах земельного участка	не подлежат установлению
		иные параметры	не установлены
Ведение огородничества	13.1	размеры земельных участков	не подлежат установлению
		минимальный отступ от границы земельного участка	не подлежат установлению
		предельное количество этажей (или предельная высота)	не подлежат установлению
		максимальный процент застройки в границах земельного участка	не подлежат установлению
		иные параметры	не установлены
Ведение садоводства	13.2	размеры земельных участков: минимальный максимальный	400 кв.м 3000 кв.м
		минимальный отступ до границы земельного участка:	3 м
		предельное количество этажей (или предельная высота)	3 надземных этажа

Зона специального назначения

Основные виды разрешенного использования		Вспомогательные виды разрешенного использования	Условно разрешенные виды использования		Вспомогательные виды разрешенного использования
наименование и код	описание вида разрешенного использования	перечень объектов	наименование и код	описание вида разрешенного использования	перечень объектов
1	2	3	4	5	6
Территориальная зона – «КЛ» – зона кладбищ					
Ритуальная деятельность-12.1	Размещение кладбищ, крематориев и мест захоронения; размещение соответствующих культовых сооружений; осуществление	Объекты инженерной и коммунальной инфраструктуры (Объекты водоснабжения, теплоснабжения, газоснабжения,	Предоставление коммунальных услуг-3.1.1	Размещение зданий и сооружений, обеспечивающих поставку воды, тепла, электричества, газа, отвод канализационных стоков, очистку и уборку	-

1	2	3	4	5	6
	<p>деятельности по производству продукции ритуально-обрядового назначения</p>	<p>водоотведения, слаботочных сетей, объекты связи, объекты электроэнергетики и т.п.) объекты постоянного и временного хранения автотранспорта, магазины</p>		<p>объектов недвижимости (котельных, водозаборов, очистных сооружений, насосных станций, водопроводов, линий электропередач, трансформаторных подстанций, газопроводов, линий связи, телефонных станций, канализаций, стоянок, гаражей и мастерских для обслуживания уборочной и аварийной техники, сооружений, необходимых для сбора и плавки снега)</p>	
Магазины-4.4	<p>Размещение объектов капитального строительства, предназначенных для продажи товаров, торговая площадь которых составляет до 5000 кв.м</p>	<p>Объекты инженерной и коммунальной инфраструктуры (Объекты водоснабжения, теплоснабжения, газоснабжения, водоотведения, слаботочных сетей, объекты связи, объекты электроэнергетики и т.п.), объекты постоянного и временного хранения автотранспорта, если</p>	-	-	-

1	2	3	4	5	6
		их размещение не причиняет вреда окружающей среде и санитарному благополучию			
Историко-культурная деятельность-9.3	Сохранение и изучение объектов культурного наследия народов Российской Федерации (памятников истории и культуры), в том числе: объектов археологического наследия, достопримечательных мест, мест бытования исторических промыслов, производств и ремесел, исторических поселений, недействующих военных и гражданских захоронений, объектов культурного наследия, хозяйственная деятельность, являющаяся историческим промыслом или ремеслом, а также хозяйственная деятельность, обеспечивающая познавательный туризм	Объекты инженерной и коммунальной инфраструктуры (Объекты водоснабжения, теплоснабжения, газоснабжения, водоотведения, слаботочных сетей, объекты связи, объекты электроэнергетики и т.п.), объекты постоянного и временного хранения автотранспорта, объекты общественного питания	-	-	-

1	2	3	4	5	6
Территориальная зона – «ТКО» – зона размещения коммунальных отходов					
Специальная деятельность-12.2	Размещение, хранение, захоронение, утилизация, накопление, обработка, обезвреживание отходов производства и потребления, медицинских отходов, биологических отходов, радиоактивных отходов, веществ, разрушающих озоновый слой, а также размещение объектов размещения отходов, захоронения, хранения, обезвреживания таких отходов (скотомогильников, мусоросжигательных и мусороперерабатывающих заводов, полигонов по захоронению и сортировке бытового мусора и отходов, мест сбора вещей для их вторичной переработки.)	Объекты инженерной и коммунальной инфраструктуры (Объекты водоснабжения, теплоснабжения, газоснабжения, водоотведения, слаботочных сетей, объекты связи, объекты электроэнергетики и т.п.), объекты постоянного и временного хранения автотранспорта, объекты общественного питания	Предоставление коммунальных услуг-3.1.1	Размещение зданий и сооружений, обеспечивающих поставку воды, тепла, электричества, газа, отвод канализационных стоков, очистку и уборку объектов недвижимости (котельных, водозаборов, очистных сооружений, насосных станций, водопроводов, линий электропередач, трансформаторных подстанций, газопроводов, линий связи, телефонных станций, канализаций, стоянок, гаражей и мастерских для обслуживания уборочной и аварийной техники, сооружений, необходимых для сбора и плавки снега)	-
Территориальная зона – «РОВ» – зона режимных объектов					
Обеспечение обороны и безопасности-8.0	Размещение объектов капитального строительства, необходимых для	Объекты инженерной и коммунальной инфраструктуры (Объекты	-	-	-

1	2	3	4	5	6
	<p>подготовки и поддержания в боевой готовности Вооруженных Сил Российской Федерации, других войск, воинских формирований и органов управлений ими (размещение военных организаций, внутренних войск, учреждений и других объектов, дислокация войск и сил флота), проведение воинских учений и других мероприятий, направленных на обеспечение боевой готовности воинских частей;</p> <p>размещение зданий военных училищ, военных институтов, военных университетов, военных академий;</p> <p>размещение объектов, обеспечивающих осуществление таможенной деятельности</p>	<p>водоснабжения, теплоснабжения, газоснабжения, водоотведения, слаботочных сетей, объекты связи, объекты электроэнергетики и т.п.), общежития, мастерские, лаборатории, выставочные залы, предприятия общественного питания объекты постоянного и временного хранения автотранспорта, если их размещение не причиняет вреда окружающей среде и санитарному благополучию</p>			
Обеспечение вооруженных сил-8.1	Размещение объектов капитального строительства, предназначенных для	Объекты инженерной и коммунальной инфраструктуры (Объекты	-	-	-

1	2	3	4	5	6
	<p>разработки, испытания, производства ремонта или уничтожения вооружения, техники военного назначения и боеприпасов; обустройство земельных участков в качестве испытательных полигонов, мест уничтожения вооружения и захоронения отходов, возникающих в связи с использованием, производством, ремонтом или уничтожением вооружений, или боеприпасов; размещение объектов капитального строительства, необходимых для создания и хранения запасов материальных ценностей в государственном и мобилизационном резервах (хранилища, склады и другие объекты); размещение объектов, для обеспечения</p>	<p>водоснабжения, теплоснабжения, газоснабжения, водоотведения, слаботочных сетей, объекты связи, объекты электроэнергетики и т.п.), общежития, мастерские, лаборатории, выставочные залы, предприятия общественного питания объекты постоянного и временного хранения автотранспорта, если их размещение не причиняет вреда окружающей среде и санитарному благополучию</p>			

1	2	3	4	5	6
	безопасности которых были созданы закрытые административно-территориальные образования				
Обеспечение внутреннего правопорядка-8.3	Размещение объектов капитального строительства, необходимых для подготовки и поддержания в готовности органов внутренних дел, Росгвардии и спасательных служб, в которых существует военизированная служба; размещение объектов гражданской обороны, за исключением объектов гражданской обороны, являющихся частями производственных зданий	Объекты инженерной и коммунальной инфраструктуры (Объекты водоснабжения, теплоснабжения, газоснабжения, водоотведения, слаботочных сетей, объекты связи, объекты электроэнергетики и т.п.), предприятия общественного питания, общежития, объекты постоянного и временного хранения автотранспорта, если их размещение не причиняет вреда окружающей среде и санитарному благополучию	-	-	-
Связь-6.8	Размещение объектов связи, радиовещания, телевидения, включая воздушные радиорелейные,	Объекты инженерной и коммунальной инфраструктуры (Объекты водоснабжения,	-	-	-

1	2	3	4	5	6
	<p>надземные и подземные кабельные линии связи, линии радификации, антенные поля, усилительные пункты на кабельных линиях связи, инфраструктуру спутниковой связи и телерадиовещания, за исключением объектов связи, размещение которых предусмотрено содержанием видов разрешенного использования с кодами 3.1.1, 3.2.3</p>	<p>теплоснабжения, газоснабжения, водоотведения, слаботочных сетей, объекты связи, объекты электроэнергетики и т.п.)</p>			
<p>Историко-культурная деятельность-9.3</p>	<p>Сохранение и изучение объектов культурного наследия народов Российской Федерации (памятников истории и культуры), в том числе: объектов археологического наследия, достопримечательных мест, мест бытования исторических промыслов, производств и ремесел, исторических поселений, недействующих военных и гражданских захоронений, объектов</p>	<p>Объекты инженерной и коммунальной инфраструктуры (Объекты водоснабжения, теплоснабжения, газоснабжения, водоотведения, слаботочных сетей, объекты связи, объекты электроэнергетики и т.п.), объекты постоянного и временного хранения автотранспорта, объекты общественного</p>	<p>-</p>	<p>-</p>	<p>-</p>

1	2	3	4	5	6
	культурного наследия, хозяйственная деятельность, являющаяся историческим промыслом или ремеслом, а также хозяйственная деятельность, обеспечивающая познавательный туризм	питания			

Предельные размеры земельных участков и предельные параметры разрешенного строительства, реконструкции объектов капитального строительства, расположенных в территориальных зонах «КЛ», «ТКО», «РОВ» с установленным видом разрешенного использования

Вид разрешенного использования	Код	Наименование параметра	Параметры
1	2	3	4
Предоставление коммунальных услуг	3.1.1	размеры земельных участков	не подлежат установлению
		минимальный отступ от границы земельного участка	не подлежат установлению
		предельное количество этажей (или предельная высота)	не подлежат установлению
		максимальный процент застройки в границах земельного участка	не подлежат установлению
		иные параметры	не установлены
Магазины	4.4	размеры земельных участков	определяется по расчету в соответствии с действующими нормативами
		минимальный отступ от границы земельного участка	
		предельное количество этажей (или предельная высота)	
		максимальный процент застройки в границах земельного участка	70%
		иные параметры	максимальный размер торговой площади - 1500 кв.м
Связь	6.8	размеры земельных участков	не подлежат установлению

1	2	3	4
		минимальный отступ от границы земельного участка	не подлежат установлению
		предельное количество этажей (или предельная высота)	не подлежат установлению
		максимальный процент застройки в границах земельного участка	90 %
		иные параметры	не установлены
Обеспечение обороны и безопасности	8.0	размеры земельных участков	определяется по расчету в соответствии с действующими нормативами
		минимальный отступ от границы земельного участка	с действующими нормативами
		предельное количество этажей (или предельная высота)	не подлежат установлению
		максимальный процент застройки в границах земельного участка	не подлежат установлению
		иные параметры	не установлены
Обеспечение вооруженных сил	8.1	размеры земельных участков	определяется по расчету в соответствии с действующими нормативами
		минимальный отступ от границы земельного участка	с действующими нормативами
		предельное количество этажей (или предельная высота)	не подлежат установлению
		максимальный процент застройки в границах земельного участка	не подлежат установлению
		иные параметры	не установлены
Обеспечение внутреннего правопорядка	8.3	размеры земельных участков	определяется по расчету в соответствии с действующими нормативами
		минимальный отступ от границы земельного участка	с действующими нормативами
		предельное количество этажей (или предельная высота)	
		максимальный процент застройки в границах земельного участка	80 %
		иные параметры	не установлены
Обеспечение деятельности по исполнению наказаний	8.4	размеры земельных участков	не подлежат установлению
		минимальный отступ от границы земельного участка	не подлежат установлению
		предельное количество этажей (или предельная высота)	не подлежат установлению
		максимальный процент застройки в границах земельного участка	не подлежат установлению
		иные параметры	не установлены
Историко-культурная деятельность	9.3	размеры земельных участков	не подлежат установлению
		минимальный отступ от границы земельного участка	не подлежат установлению
		предельное количество этажей (или предельная высота)	не подлежат установлению
		максимальный процент застройки в границах земельного участка	не подлежат установлению

1	2	3	4
		участка иные параметры	не установлены
Ритуальная деятельность	12.1	размеры земельных участков	определяется по расчету в соответствии с действующими нормативами
		минимальный отступ от границы земельного участка до	
		предельное количество этажей (или предельная высота)	не подлежат установлению
		максимальный процент застройки в границах земельного участка	не подлежат установлению
		иные параметры	не установлены
Специальная деятельность	12.2	размеры земельных участков	определяется по расчету в соответствии с действующими нормативами
		минимальный отступ до границы	
		предельное количество этажей (или предельная высота)	не подлежат установлению
		максимальный процент застройки в границах земельного участка	не подлежат установлению
		иные параметры	не установлены

Глава 18. Ограничения использования земельных участков и объектов капитального строительства в границах зон с особыми условиями использования территории

18.1 В целях обеспечения благоприятной среды жизнедеятельности, защиты территории от негативного воздействия природного и техногенного характера, предотвращения загрязнения водных ресурсов устанавливаются следующие зоны с особыми условиями использования территории¹:

- 1) охранный зона объектов электроэнергетики (объектов электросетевого хозяйства и объектов по производству электрической энергии);
- 2) придорожные полосы автомобильных дорог;
- 3) охранный зона трубопроводов (газопроводов, нефтепроводов и нефтепродуктопроводов, аммиакопроводов);
- 4) зона охраняемого военного объекта, охранный зона военного объекта, запретные и специальные зоны, устанавливаемые в связи с размещением указанных объектов;
- 5) водоохранная (рыбоохранная) зона;
- 6) прибрежная защитная полоса;
- 7) зоны санитарной охраны источников питьевого и хозяйственно-бытового водоснабжения, а также устанавливаемые в случаях, предусмотренных Водным кодексом Российской Федерации, в отношении подземных водных объектов зоны специальной охраны;
- 8) санитарно-защитная зона;
- 9) зона минимальных расстояний до магистральных или промышленных трубопроводов (газопроводов, нефтепроводов и нефтепродуктопроводов, аммиакопроводов);

18.2 Ограничения для зон с особыми условиями использования территории установлены в соответствии с действующими нормативами.

18.3 Ограничения, накладываемые на земельные участки зонами с особыми условиями использования территории, устанавливаются наряду с регламентами территориальных зон и являются по отношению к ним приоритетными.

¹ Статья 105 Земельного кодекса Российской Федерации.

Ограничения в использовании земельных участков и объектов капитального строительства в связи с установлением зон с особыми условиями использования

№	Вид зон	Ограничения в использовании земельных участков и объектов капитального строительства	Допускается или возможно в использовании земельных участков и объектов капитального строительства	Основание установления ограничений
1	2	3	4	5
1	Охранная зона объектов электроэнергетики (объектов электросетевого хозяйства и объектов по производству электрической энергии)	В охранных зонах, установленных для объектов электросетевого хозяйства напряжением до 1000 вольт, запрещается: 1) набрасывать на провода и опоры воздушных линий электропередачи посторонние предметы, а также подниматься на опоры воздушных линий электропередачи; 2) размещать любые объекты и предметы (материалы) в пределах созданных в соответствии с требованиями нормативно-технических документов проходов и подъездов для доступа к объектам электросетевого хозяйства, а также проводить любые работы и возводить сооружения, которые могут препятствовать доступу к объектам электросетевого хозяйства, без создания необходимых для такого доступа проходов и подъездов; 3) находиться в пределах огороженной территории и помещениях распределительных устройств и подстанций, открывать двери и люки распределительных устройств и подстанций, производить переключения и подключения в электрических сетях	В пределах охранных зон при наличии письменного решения о согласовании сетевых организаций юридическим и физическим лицам разрешается: 1) строительство, капитальный ремонт, реконструкция или снос зданий и сооружений; 2) горные, взрывные, мелиоративные работы, в том числе связанные с временным затоплением земель; 3) посадка и вырубка деревьев и кустарников; 4) дноуглубительные, землечерпальные и погрузочно-разгрузочные работы, добыча рыбы, других водных животных и растений придонными орудиями лова, устройство водопоев, колка и заготовка льда (в охранных зонах подводных кабельных линий электропередачи); 5) проход судов, у которых расстояние по вертикали от верхнего крайнего габарита с грузом или без груза до нижней точки провеса проводов переходов воздушных линий электропередачи через водоемы менее минимально допустимого расстояния, в	Постановление Правительства Российской Федерации от 24.02. 2009 № 160 «О порядке установления охранных зон объектов электросетевого хозяйства и особых условий использования земельных участков, расположенных в границах таких зон»

1	2	3	4	5
		<p>(указанное требование не распространяется на работников, занятых выполнением разрешенных в установленном порядке работ), разводить огонь в пределах охранных зон вводных и распределительных устройств, подстанций, воздушных линий электропередачи, а также в охранных зонах кабельных линий электропередачи;</p> <p>4) размещать свалки;</p> <p>5) производить работы ударными механизмами, сбрасывать тяжести массой свыше 5 тонн, производить сброс и слив едких и коррозионных веществ и горюче-смазочных материалов (в охранных зонах подземных кабельных линий электропередачи).</p> <p>В охранных зонах, установленных для объектов электросетевого хозяйства напряжением свыше 1000 вольт, помимо действий, предусмотренных пунктом выше запрещается:</p> <p>1) складировать или размещать хранилища любых, в том числе горюче-смазочных, материалов;</p> <p>2) размещать детские и спортивные площадки, стадионы, рынки, торговые точки, полевые станы, загоны для скота, гаражи и стоянки всех видов машин и механизмов, проводить любые мероприятия, связанные с большим скоплением людей, не занятых выполнением разрешенных в</p>	<p>том числе с учетом максимального уровня подъема воды при паводке;</p> <p>6) проезд машин и механизмов, имеющих общую высоту с грузом или без груза от поверхности дороги более 4,5 метра (в охранных зонах воздушных линий электропередачи);</p> <p>7) земляные работы на глубине более 0,3 метра (на вспахиваемых землях на глубине более 0,45 метра), а также планировка грунта (в охранных зонах подземных кабельных линий электропередачи);</p> <p>8) полив сельскохозяйственных культур в случае, если высота струи воды может составить свыше 3 метров (в охранных зонах воздушных линий электропередачи);</p> <p>9) полевые сельскохозяйственные работы с применением сельскохозяйственных машин и оборудования высотой более 4 метров (в охранных зонах воздушных линий электропередачи) или полевые сельскохозяйственные работы, связанные с вспашкой земли (в охранных зонах кабельных линий электропередачи).</p> <p>В пределах охранных зон для объектов электросетевого хозяйства напряжением до 1000 вольт при наличии письменного решения о согласовании сетевых организаций юридическим и физическим лицам разрешается:</p>	

1	2	3	4	5
		<p>установленном порядке работ (в охранных зонах воздушных линий электропередачи);</p> <p>3) использовать (запускать) любые летательные аппараты, в том числе воздушных змеев, спортивные модели летательных аппаратов (в охранных зонах воздушных линий электропередачи);</p> <p>4) бросать якоря с судов и осуществлять их проход с отданными якорями, цепями, лотами, волокушами и тралами (в охранных зонах подводных кабельных линий электропередачи);</p> <p>5) осуществлять проход судов с поднятыми стрелами кранов и других механизмов (в охранных зонах воздушных линий электропередачи)</p>	<p>1) размещать детские и спортивные площадки, стадионы, рынки, торговые точки, полевые станы, загоны для скота, гаражи и стоянки всех видов машин и механизмов, садовые, огородные земельные участки, объекты садоводческих, огороднических некоммерческих объединений, объекты жилищного строительства, в том числе индивидуального (в охранных зонах воздушных линий электропередачи);</p> <p>2) складировать или размещать хранилища любых, в том числе горюче-смазочных, материалов;</p> <p>3) устраивать причалы для стоянки судов, барж и плавучих кранов, бросать якоря с судов и осуществлять их проход с отданными якорями, цепями, лотами, волокушами и тралами (в охранных зонах подводных кабельных линий электропередачи)</p>	
2	Придорожные полосы автомобильных дорог	<p>В пределах придорожных полос автомобильных дорог федерального значения устанавливается особый режим использования земельных участков (частей земельных участков) в целях обеспечения требований безопасности дорожного движения, а также нормальных условий реконструкции, капитального ремонта, содержания таких автомобильных дорог, их сохранности и с учетом перспектив их развития, который предусматривает, что в придорожных</p>	<p>Строительство, реконструкция в границах придорожных полос автомобильной дороги объектов капитального строительства, объектов, предназначенных для осуществления дорожной деятельности, объектов дорожного сервиса, установка рекламных конструкций, информационных щитов и указателей допускаются при наличии согласия в письменной форме владельца автомобильной дороги.</p>	<p>Федеральный закон от 08.11.2007 № 257-ФЗ «Об автомобильных дорогах и о дорожной деятельности в Российской Федерации и о внесении изменений в отдельные законодательные акты Российской Федерации»</p>

1	2	3	4	5
		<p>полосах федеральных автомобильных дорог общего пользования запрещается строительство капитальных сооружений, за исключением:</p> <ol style="list-style-type: none"> 1) объектов, предназначенных для обслуживания таких автомобильных дорог, их строительства, реконструкции, капитального ремонта, ремонта и содержания; 2) объектов Государственной инспекции безопасности дорожного движения Министерства внутренних дел Российской Федерации; 3) объектов дорожного сервиса, рекламных конструкций, информационных щитов и указателей; инженерных коммуникаций 		
3	<p>Охранная зона трубопроводов (газопроводов, нефтепроводов и нефтепродуктопроводов, аммиакопроводов)</p>	<p>В охранных зонах запрещается:</p> <ol style="list-style-type: none"> 1) перемещать, засыпать, повреждать и разрушать контрольно-измерительные и контрольно-диагностические пункты, предупредительные надписи, опознавательные и сигнальные знаки местонахождения магистральных газопроводов; 2) открывать двери и люки необслуживаемых усилительных пунктов на кабельных линиях связи, калитки ограждений узлов линейной арматуры, двери установок электрохимической защиты, люки линейных и смотровых колодцев, открывать и закрывать краны, задвижки, отключать и включать средства 	<p>В охранных зонах собственник или иной законный владелец земельного участка может производить полевые сельскохозяйственные работы и работы, связанные с временным затоплением орошаемых сельскохозяйственных земель, предварительно письменно уведомив собственника магистрального газопровода или организацию, эксплуатирующую магистральный газопровод.</p> <p>В охранных зонах с письменного разрешения собственника магистрального газопровода или организации, эксплуатирующей магистральный газопровод (далее -</p>	<p>Правила охраны магистральных трубопроводов, утвержденные Минтопэнерго Российской Федерации от 29.04.1992</p>

1	2	3	4	5
		<p>связи, энергоснабжения, устройства телемеханики магистральных газопроводов;</p> <p>3) устраивать свалки, осуществлять сброс и слив едких и коррозионно-агрессивных веществ и горюче-смазочных материалов;</p> <p>4) складировать любые материалы, в том числе горюче-смазочные, или размещать хранилища любых материалов;</p> <p>5) повреждать берегозащитные, водовыпускные сооружения, земляные и иные сооружения (устройства), предохраняющие магистральный газопровод от разрушения;</p> <p>6) осуществлять постановку судов и плавучих объектов на якорь, добычу морских млекопитающих, рыболовство придонными орудиями добычи (вылова) водных биологических ресурсов, плавание с вытравленной якорь-цепью;</p> <p>7) проводить дноуглубительные и другие работы, связанные с изменением дна и берегов водных объектов, за исключением работ, необходимых для технического обслуживания объекта магистрального газопровода;</p> <p>8) проводить работы с использованием ударно-импульсных устройств и вспомогательных механизмов, сбрасывать грузы;</p> <p>9) осуществлять рекреационную деятельность, кроме деятельности,</p>	<p>разрешение на производство работ), допускается:</p> <p>1) проведение горных, взрывных, строительных, монтажных, мелиоративных работ, в том числе работ, связанных с затоплением земель;</p> <p>2) осуществление посадки и вырубки деревьев и кустарников;</p> <p>3) проведение погрузочно-разгрузочных работ, устройство водопоев скота, колка и заготовка льда;</p> <p>4) проведение земляных работ на глубине более чем 0,3 метра, планировка грунта;</p> <p>5) сооружение запруд на реках и ручьях;</p> <p>6) складирование кормов, удобрений, сена, соломы, размещение полевых станков и загонов для скота;</p> <p>7) размещение туристских стоянок;</p> <p>8) размещение гаражей, стоянок и парковок транспортных средств;</p> <p>9) сооружение переездов через магистральные газопроводы;</p> <p>10) прокладка инженерных коммуникаций;</p> <p>11) проведение инженерных изысканий, связанных с бурением скважин и устройством шурфов;</p> <p>12) устройство причалов для судов и пляжей;</p> <p>13) проведение работ на объектах транспортной инфраструктуры,</p>	

1	2	3	4	5
		<p>предусмотренной Правилами, разводить костры и размещать источники огня;</p> <p>10) огораживать и перегораживать охранные зоны;</p> <p>11) размещать какие-либо здания, строения, сооружения, не относящиеся к объектам, указанным Правилах;</p> <p>12) осуществлять несанкционированное подключение (присоединение) к магистральному газопроводу</p>	<p>находящихся на территории охранной зоны;</p> <p>14) проведение работ, связанных с временным затоплением земель, не относящихся к землям сельскохозяйственного назначения</p>	
4	<p>Зона охраняемого военного объекта, охранный зона военного объекта, запретные и специальные зоны, устанавливаемые в связи с размещением указанных объектов</p>	<p>1) На территории запретной зоны запрещается строительство объектов капитального строительства производственного, социально-бытового и иного назначения, а также проведение ландшафтно-реабилитационных, рекреационных и иных работ, создающих угрозу безопасности военного объекта и сохранности находящегося на нем имущества.</p> <p>2) В пределах запретной зоны не допускается устройство стрельбищ и тиров, стрельба из всех видов оружия, а также использование взрывных устройств и пиротехнических средств.</p> <p>На территории охранной зоны военного объекта без специального разрешения федерального органа исполнительной власти (федерального государственного органа), в ведении которого находится военный объект, запрещается:</p> <p>1) проживание и (или) нахождение физических лиц;</p>	-	<p>Постановление Правительства Российской Федерации от 5.05.2014 № 405 «Об установлении запретных и иных зон с особыми условиями использования земель для обеспечения функционирования военных объектов Вооруженных Сил Российской Федерации, других войск, воинских формирований и органов, выполняющих задачи в области обороны страны»</p>

1	2	3	4	5
		<p>2) осуществление хозяйственной и иной деятельности в соответствии с настоящим Положением;</p> <p>3) размещение объектов производственного, социально-бытового и иного назначения, устройство туристических лагерей и зон отдыха, размещение и оборудование стоянок автотранспорта, разведение открытого огня (костров), стрельба из любых видов оружия, использование взрывных устройств и пиротехнических средств, проведение земляных, строительных, мелиоративных, хозяйственных и иных работ, за исключением противопожарных и других мероприятий по обеспечению безопасности военного объекта, в том числе фитосанитарных мероприятий, любыми лицами, за исключением лиц, обеспечивающих функционирование военного объекта или использующих его</p>		
5	Водоохранная (рыбоохранная) зона	<p>Запрещаются:</p> <p>1) использование сточных вод для удобрения почв;</p> <p>2) размещение кладбищ, скотомогильников, мест захоронения отходов производства и потребления, радиоактивных, химических, взрывчатых, токсичных, отравляющих и ядовитых веществ;</p> <p>3) осуществление авиационных мер по борьбе с вредителями и болезнями растений;</p>	<p>Допускаются:</p> <p>проектирование, размещение, строительство, реконструкция, ввод в эксплуатацию, эксплуатация хозяйственных и иных объектов при условии оборудования таких объектов сооружениями, обеспечивающими охрану водных объектов от загрязнения, засорения и истощения вод в соответствии с водным законодательством и законодательством в области охраны окружающей среды</p>	Водный кодекс Российской Федерации

1	2	3	4	5
		4) движение и стоянка транспортных средств (кроме специальных транспортных средств), за исключением их движения по дорогам и стоянки на дорогах и в специально оборудованных местах, имеющих твердое покрытие		
6	Прибрежная защитная полоса	Запрещается: 1) использование сточных вод для удобрения почв; 2) размещение кладбищ, скотомогильников, мест захоронения отходов производства и потребления, радиоактивных, химических, взрывчатых, токсичных, отравляющих и ядовитых веществ; 3) осуществление авиационных мер по борьбе с вредителями и болезнями растений; 4) движение и стоянка транспортных средств (кроме специальных транспортных средств), за исключением их движения по дорогам и стоянки на дорогах и в специально оборудованных местах, имеющих твердое покрытие 5) распашка земель; 6) размещение отвалов размываемых грунтов; 7) выпас сельскохозяйственных животных и организация для них летних лагерей, ванн	-	Водный кодекс Российской Федерации
7	Зоны санитарной охраны источников	В границах I пояса зоны не допускаются: 1) посадка высокоствольных деревьев; 2) все виды строительства, не	Территория I пояса ЗСО должна быть: 1) спланирована для отвода поверхностного стока за ее пределы;	СанПиН 2.1.4.1110-02 «Зоны санитарной охраны источников»

1	2	3	4	5
	<p>питьевого и хозяйственно-бытового водоснабжения, а также устанавливаемых в случаях, предусмотренных Водным Кодексом Российской Федерации, в отношении подземных водных объектов зоны специальной охраны</p>	<p>имеющие непосредственного отношения к эксплуатации, реконструкции и расширению водопроводных сооружений, в том числе прокладка трубопроводов различного назначения;</p> <p>3) размещение жилых и хозяйственно-бытовых зданий;</p> <p>4) проживание людей;</p> <p>5) применение ядохимикатов и удобрений;</p> <p>6) спуск любых сточных вод, в т.ч. сточных вод водного транспорта;</p> <p>7) купание;</p> <p>8) стирка белья;</p> <p>9) водопой скота и другие виды водопользования, оказывающие влияние на качество воды.</p> <p>В границах II пояса зоны запрещается:</p> <p>1) размещение кладбищ, скотомогильников,</p> <p>2) полей ассенизации, полей фильтрации,</p> <p>3) навозохранилищ, силосных траншей, животноводческих и птицеводческих предприятий и других объектов, обуславливающих опасность микробного загрязнения подземных вод;</p> <p>4) применение удобрений и ядохимикатов;</p> <p>5) рубка леса главного пользования и реконструкции;</p> <p>6) расположения стойбищ и выпаса скота, а также всякое другое</p>	<p>2) озеленена;</p> <p>3) ограждена;</p> <p>4) обеспечена охраной;</p> <p>5) дорожки к сооружениям должны иметь твердое покрытие.</p> <p>6) Здания должны быть оборудованы канализацией с отведением сточных вод в ближайшую систему бытовой или производственной канализации, или на местные станции очистных сооружений, расположенные за пределами первого пояса ЗСО с учетом санитарного режима на территории второго пояса.</p> <p>В границах II пояса зоны допускается:</p> <p>1) оборудование канализацией;</p> <p>2) устройство водонепроницаемых выгребов;</p> <p>3) организация отвода;</p> <p>4) поверхностного стока;</p> <p>5) бурение новых скважин и новое строительство, связанное с нарушением почвенного покрова, производится при обязательном согласовании с центром государственного санитарно-эпидемиологического надзора;</p> <p>6) использование источников водоснабжения в пределах второго пояса ЗСО для купания, туризма, водного спорта и рыбной ловли допускается в установленных местах при условии соблюдения гигиенических требований к охране поверхностных вод, а также</p>	<p>водоснабжения и водопроводов питьевого назначения»</p>

1	2	3	4	5
		<p>использование водоема и земельных участков, лесных угодий в пределах прибрежной полосы шириной не менее 500 м, которое может привести к ухудшению качества или уменьшению количества воды источника водоснабжения;</p> <p>7) сброс промышленных, сельскохозяйственных, городских и ливневых сточных вод, содержание в которых химических веществ и микроорганизмов превышает установленные санитарными правилами гигиенические нормативы качества воды.</p> <p>В границах II и III пояса зоны запрещается:</p> <p>1) закачки отработанных вод в подземные горизонты, подземного складирования твердых отходов и разработки недр земли;</p> <p>2) размещения складов горюче-смазочных материалов, ядохимикатов и минеральных удобрений, накопителей промстоков, шламохранилищ и других объектов, обуславливающих опасность химического загрязнения подземных вод;</p> <p>3) отведения сточных вод в зоне водосбора источника водоснабжения, включая его притоки, не отвечающих гигиеническим требованиям к охране поверхностных вод.</p>	<p>гигиенических требований к зонам рекреации водных объектов;</p> <p>В границах III пояса зоны допускается только при использовании защищенных подземных вод, при условии выполнения специальных мероприятий по защите водоносного горизонта от загрязнения при наличии санитарно-эпидемиологического заключения центра государственного санитарно-эпидемиологического надзора, выданного с учетом заключения органов геологического контроля:</p> <p>1) размещения складов горюче-смазочных материалов, ядохимикатов и минеральных удобрений;</p> <p>2) накопителей промстоков, шламохранилищ и других объектов, обуславливающих опасность химического загрязнения подземных вод.</p> <p>В границах II и III пояса зоны допускаются:</p> <p>по согласованию с центром государственного санитарно-эпидемиологического надзора лишь при обосновании гидрологическими расчетами отсутствия ухудшения качества воды в створе водозабора:</p> <p>1) добыча песка, гравия;</p> <p>2) донноуглубительные работы;</p> <p>3) использование химических методов борьбы с эвтрофикацией водоемов при условии применения</p>	

1	2	3	4	5
			<p>препаратов, имеющих положительное санитарно-эпидемиологическое заключение государственной санитарно-эпидемиологической службы Российской Федерации;</p> <p>4) регулирование отведения территории для нового строительства жилых, промышленных и сельскохозяйственных объектов, а также согласование изменений технологий действующих предприятий, связанных с повышением степени опасности загрязнения сточными водами источника водоснабжения.</p> <p>При наличии судоходства необходимо оборудование судов, дебаркадеров и брандвахт устройствами для сбора фановых и подсланевых вод и твердых отходов; оборудование на пристанях сливных станций и приемников для сбора твердых отходов</p>	
8	Санитарно-защитная зона	<p>Не допускается размещать:</p> <ol style="list-style-type: none"> 1) жилую застройку, включая отдельные жилые дома; 2) ландшафтно-рекреационные зоны; 3) зоны отдыха; 4) территории курортов, санаториев и домов отдыха; 5) территорий садоводческих товариществ и коттеджной застройки, коллективных или индивидуальных садово-огородных участков, а также других территорий с нормируемыми 	<p>Допускается размещать:</p> <ol style="list-style-type: none"> 1) нежилые помещения для дежурного аварийного персонала; 2) помещения для пребывания работающих по вахтовому методу (не более двух недель); 3) здания управления, конструкторские бюро, здания административного назначения; 4) научно-исследовательские лаборатории; 5) поликлиники; 	<p>СанПиН 2.2.1/2.1.1.1200-03 «Санитарно-защитные зоны и санитарная классификация предприятий, сооружений и иных объектов».</p>

1	2	3	4	5
		<p>показателями качества среды обитания; спортивные сооружения;</p> <p>6) детские площадки;</p> <p>7) образовательные и детские учреждения;</p> <p>8) лечебно-профилактические и оздоровительные учреждения общего пользования.</p> <p>В санитарно-защитной зоне и на территории объектов других отраслей промышленности не допускается размещать объекты по производству лекарственных веществ, лекарственных средств и (или) лекарственных форм, склады сырья и полупродуктов для фармацевтических предприятий; объекты пищевых отраслей промышленности, оптовые склады продовольственного сырья и пищевых продуктов, комплексы водопроводных сооружений для подготовки и хранения питьевой воды, которые могут повлиять на качество продукции</p>	<p>6) спортивно-оздоровительные сооружения закрытого типа;</p> <p>7) бани, прачечные;</p> <p>8) объекты торговли и общественного питания;</p> <p>9) мотели, гостиницы;</p> <p>10) гаражи, площадки и сооружения для хранения общественного и индивидуального транспорта;</p> <p>11) пожарные депо;</p> <p>12) местные и транзитные коммуникации, ЛЭП, электроподстанции, нефте- и газопроводы;</p> <p>13) артезианские скважины для технического водоснабжения;</p> <p>14) водоохлаждающие сооружения для подготовки технической воды;</p> <p>15) канализационные насосные станции;</p> <p>16) сооружения оборотного водоснабжения;</p> <p>17) автозаправочные станции;</p> <p>18) станции технического обслуживания автомобилей</p>	
9	Зона минимальных расстояний до магистральных или промышленных трубопроводов	<p>В пределах зоны минимальных расстояний трубопровода и его объектов запрещается:</p> <p>1) проводить любые мероприятия, связанные со скоплением людей;</p> <p>2) сосредоточивать персонал, транспортные средства, оборудование, материалы и другие ценности, непосредственно не занятые и не используемые при выполнении</p>	<p>В районе нахождения действующих, строящихся и проектируемых трубопроводов при строгом соблюдении минимальных расстояний от оси трубопровода (от его объектов) до строений и сооружений, предусмотренных строительными нормами и правилами по проектированию магистральных</p>	СП 36.13330.2012 Магистральные трубопроводы

1	2	3	4	5
		разрешенных в установленном порядке работ; 3) размещать места отдыха, обогрева, приема пищи, передвижные вагончики, палатки и т.п.	трубопроводов, допускается строительство: 1) жилых массивов (населенных пунктов); 2) промышленных и других объектов; 3) отдельных зданий, строений (жилых и нежилых) и сооружений	