



ПРАВИТЕЛЬСТВО ВОЛОГОДСКОЙ ОБЛАСТИ

ПОСТАНОВЛЕНИЕ

От 23.12.2019

г. Вологда

№ 1280

Об утверждении правил землепользования и застройки Кемского сельского поселения Никольского муниципального района Вологодской области

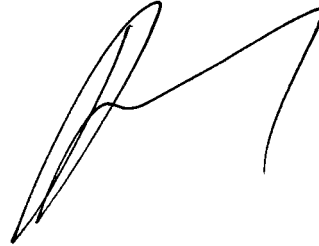
В соответствии с Градостроительным кодексом Российской Федерации, Федеральным законом от 6 октября 2003 года № 131-ФЗ «Об общих принципах организации местного самоуправления в Российской Федерации», законами области от 1 мая 2006 года № 1446-ОЗ «О регулировании градостроительной деятельности на территории Вологодской области», от 15 декабря 2017 года № 4259-ОЗ «О перераспределении полномочий в области градостроительной деятельности между органами местного самоуправления муниципальных образований области и органами государственной власти области», постановлением Правительства области от 16 июля 2018 года № 645 «Об утверждении порядков подготовки и утверждения документов территориального планирования и градостроительного зонирования муниципальных образований области органами исполнительной государственной власти области»

Правительство области **ПОСТАНОВЛЯЕТ:**

1. Утвердить правила землепользования и застройки Кемского сельского поселения Никольского муниципального района Вологодской области (прилагаются).

2. Настоящее постановление вступает в силу по истечении десяти дней после дня его официального опубликования.

**По поручению Губернатора области
первый заместитель
Губернатора области,
председатель Правительства области**

A handwritten signature in black ink, consisting of several overlapping loops and a long horizontal stroke extending to the right.

А.В. Кольцов

УТВЕРЖДЕНЫ
постановлением
Правительства области
от 23.12.2019 № 1280

**ПРАВИЛА ЗЕМЛЕПОЛЬЗОВАНИЯ И ЗАСТРОЙКИ
Кемского сельского поселения
Никольского муниципального района
Вологодской области**

**Часть 1. Порядок применения правил землепользования и застройки
и внесения в них изменений**

Раздел 1. Общие положения

Глава 1. Введение

1.1. Правила землепользования и застройки Кемского сельского поселения Никольского муниципального района Вологодской области (далее соответственно – правила землепользования и застройки, Правила; муниципальное образование) являются документом градостроительного зонирования, которым устанавливаются территориальные зоны, градостроительные регламенты, порядок применения такого документа и порядок внесения в данный документ изменений.

1.2. Правила разрабатываются в целях:

1) создания условий для устойчивого развития территорий муниципальных образований области, сохранения окружающей среды и объектов культурного наследия;

2) создания условий для планировки территорий муниципальных образований области;

3) обеспечения прав и законных интересов физических и юридических лиц, в том числе правообладателей земельных участков и объектов капитального строительства;

4) создания условий для привлечения инвестиций, в том числе путем предоставления возможности выбора наиболее эффективных видов разрешенного использования земельных участков и объектов капитального строительства.

1.3. Правила разработаны на основании приказа Комитета градостроительства и архитектуры области от 31 октября 2018 года № 109, в соответствии с Градостроительным кодексом Российской Федерации, Земельным кодексом Российской Федерации, Федеральным законом от 06 октября 2003 года № 131-ФЗ «Об общих принципах организации местного самоуправления в Российской Федерации» (далее – Федеральный закон № 131-ФЗ), законами области от 1 мая 2006 года № 1446-ОЗ «О регулировании градостроительной деятельности на

территории Вологодской области», от 15 декабря 2017 года № 4259-ОЗ «О перераспределении полномочий в области градостроительной деятельности между органами местного самоуправления муниципальных образований области и органами государственной власти области», приказом Министерства экономического развития Российской Федерации от 1 сентября 2014 года № 540 «Об утверждении классификаторов видом разрешенного использования земельных участков», постановлением Правительства области от 1 октября 2018 года № 856 «Об утверждении планов-графиков подготовки генеральных планов муниципальных образований области и правил землепользования и застройки поселений области», иными нормативными правовыми актами Российской Федерации, Вологодской области и муниципальными правовыми актами муниципального образования области.

1.4. Правила подлежат применению на всей территории муниципального образования в границах, установленных законом области от 6 декабря 2004 года № 1119-ОЗ «Об установлении границ Никольского муниципального района, границах и статусе муниципальных образований, входящих в его состав».

Глава 2. Открытость и доступность информации о правилах землепользования и застройки

2.1. Настоящие Правила подлежат опубликованию в порядке, установленном для официального опубликования нормативных правовых актов Вологодской области, и размещаются в федеральной государственной информационной системе территориального планирования.

2.2. Физические и юридические лица имеют право участвовать в принятии решений по вопросам землепользования и застройки в соответствии с законодательством Российской Федерации.

Глава 3. Состав Правил

3.1. Правила землепользования и застройки включают в себя:

- 1) порядок применения и внесения изменений в настоящие Правила;
- 2) карту градостроительного зонирования;
- 3) градостроительные регламенты.

3.2. К настоящим Правилам прилагаются сведения о границах территориальных зон в виде электронного документа, подготовленные по форме, утвержденной приказом Министерства экономического развития Российской Федерации от 23 ноября 2018 года № 650 «Об установлении формы графического описания местоположения границ населенных пунктов, территориальных зон, особо охраняемых природных территорий, зон с особыми условиями использования территории, формы текстового описания местоположения границ населенных пунктов, территориальных зон, требований к точности определения координат характерных точек границ населенных пунктов, территориальных зон, особо охраняемых природных территорий, зон с особыми условиями использования территории, формату электронного документа, содержащего сведения о границах населенных пунктов, территориальных зон, особо охраняемых природных территорий, зон с особыми

условиями использования территории, и о признании утратившими силу приказов Министерства экономического развития Российской Федерации от 23 марта 2016 года № 163 и от 4 мая 2018 года № 236», подлежащие передаче в орган регистрации прав.

Раздел 2. Положения о регулировании градостроительного зонирования

Глава 4. Полномочия органов государственной власти области в области землепользования и застройки

4.1. К полномочиям Комитета градостроительства и архитектуры области (далее – Комитет) относятся:

1) принятие приказа по подготовке проектов правил землепользования и застройки городских и сельских поселений области и по внесению изменений в данные документы;

2) утверждение состава и порядка деятельности комиссии по подготовке правил землепользования и застройки Кемского сельского поселения Никольского муниципального района Вологодской области (далее – Комиссия);

3) организация работы по подготовке проектов правил и по внесению изменений в данные документы в соответствии с Порядком подготовки и утверждения документов градостроительного зонирования муниципальных образований области органами исполнительной государственной власти области, утвержденным постановлением Правительства области от 16 июля 2018 года № 645;

4) обеспечение согласования проекта Правил.

4.2. Утверждение правил землепользования и застройки муниципальных образований области осуществляется Правительством области.

Глава 5. Полномочия органов местного самоуправления в области землепользования и застройки

5.1. К полномочиям органа местного самоуправления поселения и (или) муниципального района относятся полномочия в области градостроительной деятельности, не указанные в главе 4, в том числе по организации и проведению общественных обсуждений, публичных слушаний по проекту правил землепользования и застройки, организации деятельности комиссии по вопросам, предусмотренным статьями 39 и 40 Градостроительного кодекса Российской Федерации (далее – Комиссия), а также иные полномочия, в соответствии с Градостроительным кодексом Российской Федерации и уставами муниципальных образований и (или) нормативными правовыми актами представительных органов муниципальных образований с учетом положений Градостроительного кодекса Российской Федерации.

Раздел 3. Положения об изменении видов разрешенного использования земельных участков и объектов капитального строительства физическими и юридическими лицами

Глава 6. Виды разрешенного использования земельных участков и объектов капитального строительства

6.1. Применительно к каждой территориальной зоне устанавливаются виды разрешенного использования земельных участков и объектов капитального строительства.

6.2. Установление основных видов разрешенного использования земельных участков и объектов капитального строительства является обязательным применительно к каждой территориальной зоне, в отношении которой устанавливается градостроительный регламент.

6.3. Разрешенное использование земельных участков и объектов капитального строительства может быть следующих видов:

- 1) основные виды разрешенного использования объектов недвижимости;
- 2) вспомогательные виды разрешенного использования, допустимые только в качестве дополнительных по отношению к основным видам разрешенного использования и условно разрешенным видам использования и осуществляемые совместно с ними;
- 3) условно разрешенные виды использования-виды разрешенного использования, для установления которых необходимо проведение общественных обсуждений или публичных слушаний.

Глава 7. Изменение видов разрешенного использования земельных участков и объектов капитального строительства физическими и юридическими лицами

7.1. Изменение одного вида разрешенного использования земельных участков и объектов капитального строительства на другой вид такого использования осуществляется в соответствии с градостроительным регламентом при условии соблюдения требований технических регламентов.

7.2. Основные и вспомогательные виды разрешенного использования земельных участков и объектов капитального строительства правообладателями земельных участков и объектов капитального строительства, за исключением органов государственной власти, органов местного самоуправления, государственных и муниципальных учреждений, государственных и муниципальных унитарных предприятий, выбираются самостоятельно без дополнительных разрешений и согласований.

7.3. Решения об изменении одного вида разрешенного использования земельных участков и объектов капитального строительства, расположенных на землях, на которые действие градостроительных регламентов не распространяется или для которых градостроительные регламенты не устанавливаются, на другой вид такого использования принимаются в соответствии с федеральными законами.

7.4. Органы государственной власти и органы местного самоуправления обязаны направлять в федеральный орган исполнительной власти (его территориальные органы), уполномоченный Правительством Российской Федерации на осуществление государственного кадастрового учета, государственной регистрации прав, ведение Единого государственного реестра недвижимости и предоставление сведений, содержащихся в Едином

государственном реестре недвижимости, документы (содержащиеся в них сведения) для внесения сведений в Единый государственный реестр недвижимости в случае принятия ими решений (актов) об установлении или изменении разрешенного использования земельного участка в порядке, установленном Федеральным законом от 13 июля 2015 года № 218-ФЗ «О государственной регистрации недвижимости» (далее – Федеральный закон № 218-ФЗ).

Глава 8. Предоставление разрешения на условно разрешенный вид использования земельного участка или объекта капитального строительства

8.1. Лицо, заинтересованное в получении разрешения на условно разрешенный вид использования земельного участка или объекта капитального строительства направляет заявление о предоставлении разрешения на условно разрешенный вид использования в Комиссию.

8.2. Проект решения о предоставлении разрешения на условно разрешенный вид использования подлежит рассмотрению на общественных обсуждениях или публичных слушаниях, проводимых в порядке, установленном статьей 5.1 Градостроительного кодекса Российской Федерации, с учетом положений статьи 39 Градостроительного кодекса Российской Федерации.

8.3. На основании заключения о результатах общественных обсуждений или публичных слушаний по проекту решения о предоставлении разрешения на условно разрешенный вид использования Комиссия осуществляет подготовку рекомендаций о предоставлении разрешения на условно разрешенный вид использования или об отказе в предоставлении такого разрешения с указанием причин принятого решения и направляет главе поселения.

8.4. Расходы, связанные с организацией и проведением общественных обсуждений или публичных слушаний по проекту решения о предоставлении разрешения на условно разрешенный вид использования, несет физическое или юридическое лицо, заинтересованное в предоставлении такого разрешения.

8.5. В случае если условно разрешенный вид использования земельного участка или объекта капитального строительства может оказать негативное воздействие на окружающую среду, общественные обсуждения или публичные слушания проводятся с участием правообладателей земельных участков и объектов капитального строительства, подверженных риску такого негативного воздействия.

8.6. В случае если условно разрешенный вид использования земельного участка или объекта капитального строительства включен в градостроительный регламент в установленном для внесения изменений в правила землепользования и застройки порядке после проведения общественных обсуждений или публичных слушаний по инициативе физического или юридического лица, заинтересованного в предоставлении разрешения на условно разрешенный вид использования, решение о предоставлении разрешения на условно разрешенный вид использования такому лицу принимается без проведения общественных обсуждений или публичных слушаний.

8.7. Физическое или юридическое лицо вправе оспорить в судебном порядке решение о предоставлении разрешения на условно разрешенный вид использования или об отказе в предоставлении такого разрешения.

Глава 9. Предоставление разрешения на отклонение от предельных параметров разрешенного строительства, реконструкции объектов капитального строительства

9.1. Лицо, заинтересованное в получении разрешения на отклонение от предельных параметров разрешенного строительства, реконструкции объектов капитального строительства, направляет в Комиссию заявление о предоставлении такого разрешения.

9.2. Проект решения о предоставлении разрешения на условно разрешенный вид использования подлежит рассмотрению на общественных обсуждениях или публичных слушаниях, проводимых в порядке, установленном статьей 5.1 Градостроительного кодекса Российской Федерации, с учетом положений статьи 39 Градостроительного кодекса Российской Федерации, за исключением случая, если такое отклонение необходимо в целях однократного изменения одного или нескольких предельных параметров разрешенного строительства, реконструкции объектов капитального строительства, установленных градостроительным регламентом для конкретной территориальной зоны, не более чем на десять процентов.

9.3. На основании заключения о результатах общественных обсуждений или публичных слушаний по проекту решения о предоставлении разрешения на отклонение от предельных параметров разрешенного строительства, реконструкции объектов капитального строительства Комиссия осуществляет подготовку рекомендаций о предоставлении такого разрешения или об отказе в предоставлении такого разрешения с указанием причин принятого решения и направляет главе поселения.

9.4. Расходы, связанные с организацией и проведением общественных обсуждений или публичных слушаний по проекту решения о предоставлении разрешения на отклонение от предельных параметров разрешенного строительства, реконструкции объектов капитального строительства, несет физическое или юридическое лицо, заинтересованное в предоставлении такого разрешения.

9.5. Физическое или юридическое лицо вправе оспорить в судебном порядке решение о предоставлении разрешения на условно разрешенный вид использования или об отказе в предоставлении такого разрешения.

Раздел 4. Положения о подготовке документации по планировке территорий

Глава 10. Подготовка документации по планировке территории

10.1. Подготовка документации по планировке территории осуществляется в соответствии с главой 5 Градостроительного кодекса Российской Федерации.

10.2. Видами документации по планировке территории являются:

- 1) проект планировки территории;
- 2) проект межевания территории.

10.3. Подготовка графической части документации по планировке территории осуществляется в соответствии с системой координат используемой для

ведения единого государственного реестра недвижимости, с использованием цифровой топографической основы, требования к которым устанавливаются уполномоченным федеральным органом исполнительной власти.

10.4. Подготовка документации по планировке территории осуществляется в соответствии с материалами и результатами инженерных изысканий в случаях, если выполнение таких инженерных изысканий требуется в соответствии с Градостроительным кодексом Российской Федерации.

10.5. При подготовке документации по планировке территории до установления границ зон с особыми условиями использования территории учитываются размеры этих зон и ограничения по использованию территории в границах таких зон, которые устанавливаются в соответствии с законодательством Российской Федерации.

10.6. Применительно к территории, в границах которой не предусматривается осуществление деятельности по комплексному и устойчивому развитию территории, а также не планируется размещение линейных объектов, допускается подготовка проекта межевания территории без подготовки проекта планировки территории в целях, предусмотренных частью 2 статьи 43 Градостроительного кодекса Российской Федерации.

10.7. До вступления в силу в установленном порядке технических регламентов по размещению, проектированию, строительству и эксплуатации зданий, строений, сооружений в случае, если застроенные территории не разделены на земельные участки, границы земельных участков, на которых расположены многоквартирные дома, устанавливаются посредством подготовки проектов планировки территорий и проектов межевания территорий, которые утверждаются главой местной администрации поселения, главой местной администрации городского округа с соблюдением процедуры общественных обсуждений или публичных слушаний в соответствии со статьями 5.1 и 46 Градостроительного кодекса Российской Федерации. Не допускается требовать в указанном случае предоставление других документов для утверждения проектов планировки территорий, проектов межевания территорий¹.

10.8. Утвержденная документация по планировке территории (проекты планировки территории и проекты межевания территории) подлежит опубликованию в порядке, установленном для официального опубликования, в течение семи дней со дня утверждения указанной документации и размещается на официальном сайте муниципального образования (при наличии официального сайта муниципального образования) в сети «Интернет»².

10.9. Органы местного самоуправления обязаны направлять в орган регистрации прав документы (содержащиеся в них сведения) для внесения сведений в Единый государственный реестр недвижимости в случае принятия ими решений (актов) об утверждении проекта межевания территории в порядке, установленном Федеральным законом № 218-ФЗ.

¹ часть 2 статьи 6 Федерального закона от 29.12.2004 № 191-ФЗ «О введении в действие Градостроительного кодекса Российской Федерации»;

² часть 14 статьи 46 Градостроительного кодекса Российской Федерации.

Раздел 5. Положения о проведении общественных обсуждений или публичных слушаний по вопросам землепользования и застройки

Глава 11. Общественные обсуждения или публичные слушания по вопросам землепользования и застройки

11.1. В целях соблюдения права человека на благоприятные условия жизнедеятельности, прав и законных интересов правообладателей земельных участков и объектов капитального строительства по проектам правил землепользования и застройки, предусматривающим внесение изменений в указанные документы, проектам решений о предоставлении разрешения на условно разрешенный вид использования земельного участка или объекта капитального строительства, проектам решений о предоставлении разрешения на отклонение от предельных параметров разрешенного строительства, реконструкции объектов капитального строительства в соответствии с уставом Кемского сельского поселения или Никольского муниципального района в соответствии с полномочиями и с учетом положений Градостроительного кодекса Российской Федерации проводятся общественные обсуждения или публичные слушания, за исключением случаев, предусмотренных Градостроительным кодексом Российской Федерации и другими федеральными законами.

11.2. Порядок проведения процедуры общественных обсуждений или публичных слушаний установлен статьями 5.1, 31 Градостроительного кодекса Российской Федерации, Федеральным законом № 131-ФЗ и уставом Кемского сельского поселения или Никольского муниципального района в соответствии с полномочиями.

Раздел 6. Положения о внесении изменений в правила землепользования и застройки

Глава 12. Внесение изменений в Правила

12.1. Подготовка предложений о внесении изменений в правила землепользования и застройки осуществляется на основании приказа Комитета.

12.2. Основаниями для рассмотрения вопроса о внесении изменений в правила землепользования и застройки являются случаи, предусмотренные статьей 33 Градостроительного кодекса Российской Федерации.

12.3. Внесение изменений в правила землепользования и застройки осуществляется в порядке, предусмотренном статьями 31 и 32 Градостроительного кодекса Российской Федерации, с учетом особенностей, установленных статьей 33 Градостроительного кодекса Российской Федерации, нормативными правовыми актами органов исполнительной государственной власти области в соответствии с Порядком подготовки и утверждения документов градостроительного зонирования муниципальных образований области органами исполнительной государственной власти области, утвержденным постановлением Правительства области от 16 июля 2018 года № 645.

Раздел 7. Положения о регулировании иных вопросов землепользования и застройки

Глава 13. Иные вопросы землепользования и застройки

13.1. Иные вопросы землепользования и застройки на территории сельского поселения регулируются законодательством Российской Федерации, нормативными правовыми актами органов исполнительной государственной власти области, муниципальными правовыми актами.

13.2. В случае отмены либо внесения изменений в нормативные правовые акты Российской Федерации, Вологодской области, настоящие Правила применяются в части, не противоречащей федеральному законодательству и нормативным правовым актам Вологодской области.

Глава 14. Ответственность за нарушение Правил

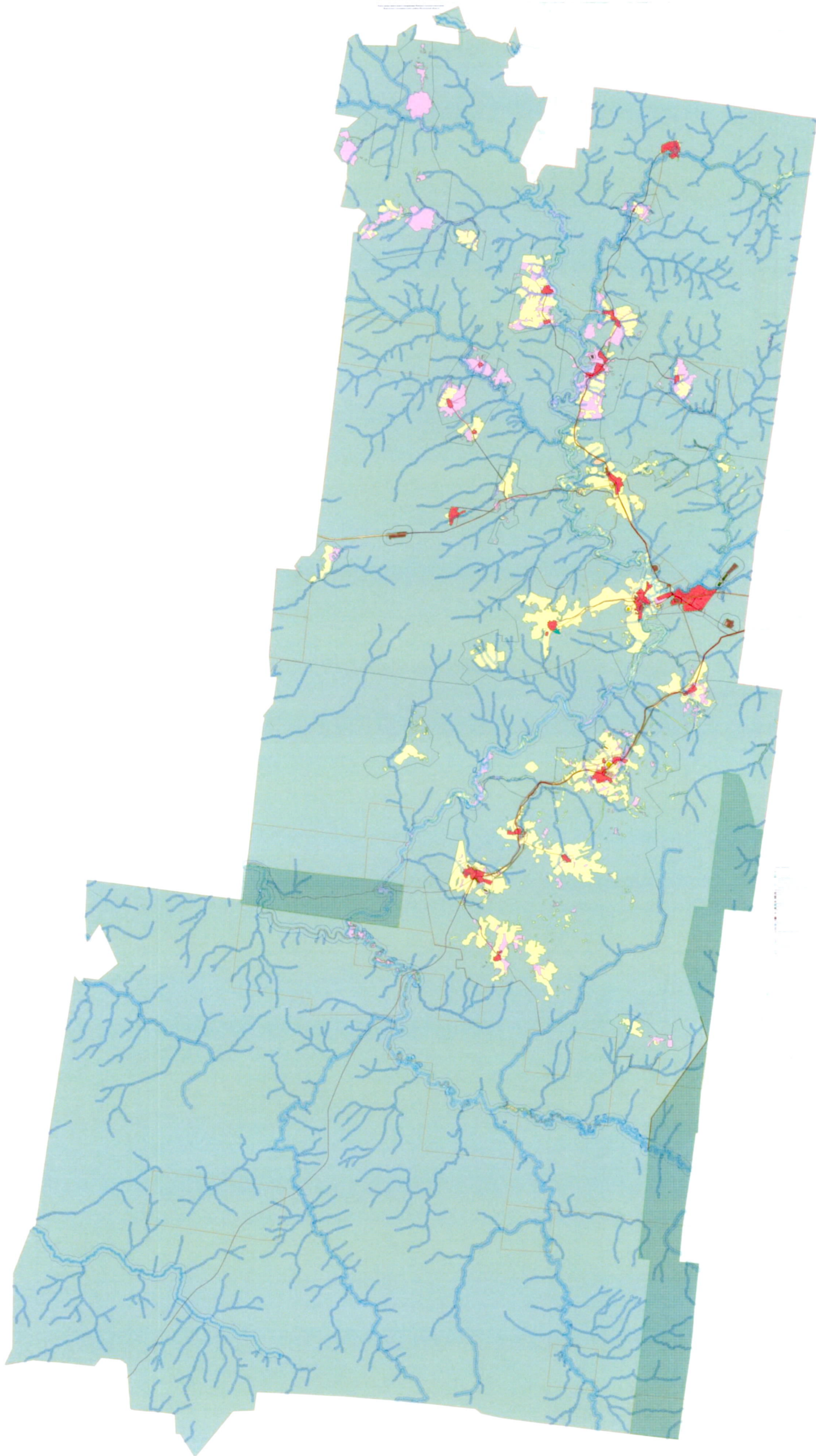
14.1. Лица, виновные в нарушении законодательства о градостроительной деятельности, несут дисциплинарную, имущественную, административную, уголовную ответственность в соответствии с законодательством Российской Федерации.

Часть 2. Карта градостроительного зонирования

Глава 15. Перечень карт градостроительного зонирования

Порядковый номер карты	Название карты
1	Карта градостроительного зонирования Кемского сельского поселения Никольского муниципального района Вологодской области

Карта градостроительного зонирования Кемского сельского поселения Никольского муниципального района Вологодской области



Глава 16. Перечень территориальных зон, выделенных на карте градостроительного зонирования

Порядок установления территориальных зон определен статьей 34 Градостроительного кодекса Российской Федерации. На карте градостроительного зонирования установлены следующие виды территориальных зон.

Кодовые обозначения территориальных зон	Наименование территориальных зон
Зона населенного пункта	
ЗН	Зона населенного пункта
Производственная зона	
ПР	Производственная зона
ПК	Коммунальная зона
Зона сельскохозяйственного использования	
СХП	Зона сельскохозяйственного производства
Зона рекреационного назначения	
РЗ	Рекреационная зона
Зона специального назначения	
КЛ	Зона кладбищ

Часть 3. Градостроительные регламенты

Глава 17. Градостроительные регламенты в установленных территориальных зонах

Смена вида разрешенного использования осуществляется с учетом соответствия требованиям технических регламентов, предельным параметрам разрешенного строительства и реконструкции объектов капитального строительства, а также законодательству Российской Федерации.

Зона населенного пункта

Основные виды разрешенного использования		Вспомогательные виды разрешенного использования	Условно разрешенные виды использования		Вспомогательные виды разрешенного использования
наименование и код	описание вида разрешенного использования	перечень объектов	наименование и код	описание вида разрешенного использования	перечень объектов
1	2	3	4	5	6
Территориальная зона – «ЗН» - зона населенного пункта					
Для индивидуального жилищного строительства-2.1	Размещение жилого дома (отдельно стоящего здания количеством надземных этажей не более чем три, высотой не более двадцати метров, которое состоит из комнат и помещений вспомогательного использования, предназначенных для удовлетворения гражданами бытовых и иных нужд, связанных с	Объекты инженерной и коммунальной инфраструктуры (Объекты водоснабжения, теплоснабжения, газоснабжения, водоотведения, слаботочных сетей, объекты связи, объекты электроэнергетики и т.п.)	-	-	-

1	2	3	4	5	6
	их проживанием в таком здании, не предназначенного для раздела на самостоятельные объекты недвижимости); выращивание сельскохозяйственных культур; размещение индивидуальных гаражей и хозяйственных построек				
Малоэтажная многоквартирная жилая застройка-2.1.1	Размещение малоэтажных многоквартирных домов (многоквартирные дома высотой до 4 этажей, включая мансардный); обустройство спортивных и детских площадок, площадок для отдыха; размещение объектов обслуживания жилой застройки во встроенных, пристроенных и встроенно-пристроенных помещениях малоэтажного многоквартирного дома,	Объекты инженерной и коммунальной инфраструктуры (Объекты водоснабжения, теплоснабжения, газоснабжения, водоотведения, слаботочных сетей, объекты связи, объекты электроэнергетики и т.п.), объекты постоянного и временного хранения автотранспорта, если их размещение не причиняет вреда окружающей среде и санитарному благополучию	-	-	-

1	2	3	4	5	6
	если общая площадь таких помещений в малоэтажном многоквартирном доме не составляет более 15% общей площади помещений дома				
Для ведения личного подсобного хозяйства (приусадебный земельный участок)-2.2	Размещение жилого дома, указанного в описании вида разрешенного использования с кодом 2.1; производство сельскохозяйственной продукции; размещение гаража и иных вспомогательных сооружений; содержание сельскохозяйственных животных	Объекты инженерной и коммунальной инфраструктуры (Объекты водоснабжения, теплоснабжения, газоснабжения, водоотведения, слаботочных сетей, объекты связи, объекты электроэнергетики и т.п.)	-	-	-
Блокированная жилая застройка-2.3	Размещение жилого дома, имеющего одну или несколько общих стен с соседними жилыми домами (количеством этажей не более чем три, при общем количестве совмещенных домов не более десяти и каждый из которых	Объекты инженерной и коммунальной инфраструктуры (Объекты водоснабжения, теплоснабжения, газоснабжения, водоотведения, слаботочных сетей, объекты связи, объекты электроэнергетики и	-	-	-

1	2	3	4	5	6
	<p>предназначен для проживания одной семьи, имеет общую стену (общие стены) без проемов с соседним домом или соседними домами, расположен на отдельном земельном участке и имеет выход на территорию общего пользования (жилые дома блокированной застройки); разведение декоративных и плодовых деревьев, овощных и ягодных культур; размещение индивидуальных гаражей и иных вспомогательных сооружений; обустройство спортивных и детских площадок, площадок для отдыха</p>	т.п.)			
Передвижное жилье-2.4	Размещение сооружений, пригодных к использованию в качестве жилья (палаточные городки, кемпинги, жилые	Объекты инженерной и коммунальной инфраструктуры (Объекты водоснабжения, теплоснабжения,	-	-	-

1	2	3	4	5	6
	вагончики, жилые прицепы) с возможностью подключения названных сооружений к инженерным сетям, находящимся на земельном участке или на земельных участках, имеющих инженерные сооружения, предназначенных для общего пользования	газоснабжения, водоотведения, слаботочных сетей, объекты связи, объекты электроэнергетики и т.п.)			
Хранение автотранспорта-2.7.1	Размещение отдельно стоящих и пристроенных гаражей, в том числе подземных, предназначенных для хранения автотранспорта, в том числе с разделением на машино-места, за исключением гаражей, размещение которых предусмотрено содержанием вида разрешенного использования с кодом 4.9	Объекты инженерной и коммунальной инфраструктуры (Объекты водоснабжения, теплоснабжения, газоснабжения, водоотведения, слаботочных сетей, объекты связи, объекты электроэнергетики и т.п.)	Обеспечение дорожного отдыха-4.9.1.2	Размещение зданий для предоставления гостиничных услуг в качестве дорожного сервиса (мотелей), а также размещение магазинов сопутствующей торговли, зданий для организации общественного питания в качестве объектов дорожного сервиса	Объекты инженерной и коммунальной инфраструктуры (Объекты водоснабжения, теплоснабжения, газоснабжения, водоотведения, слаботочных сетей, объекты связи, объекты электроэнергетики и т.п.)
			Автомобильные мойки-4.9.1.3	Размещение автомобильных моек, а также размещение магазинов сопутствующей торговли	Объекты инженерной и коммунальной инфраструктуры (Объекты водоснабжения, теплоснабжения,

1	2	3	4	5	6
					газоснабжения, водоотведения, слаботочных сетей, объекты связи, объекты электроэнергетики и т.п.)
			Ремонт автомобилей-4.9.1.4	Размещение мастерских, предназначенных для ремонта и обслуживания автомобилей, и прочих объектов дорожного сервиса, а также размещение магазинов сопутствующей торговли	Объекты инженерной и коммунальной инфраструктуры (Объекты водоснабжения, теплоснабжения, газоснабжения, водоотведения, слаботочных сетей, объекты связи, объекты электроэнергетики и т.п.)
			Склады-6.9	Размещение сооружений, имеющих назначение по временному хранению, распределению и перевалке грузов (за исключением хранения стратегических запасов), не являющихся частями производственных комплексов, на которых был создан	Объекты инженерной и коммунальной инфраструктуры (Объекты водоснабжения, теплоснабжения, газоснабжения, водоотведения, слаботочных сетей, объекты связи, объекты электроэнергетики и т.п.), объекты постоянного и временного хранения автотранспорта

1	2	3	4	5	6
				<p>груз: промышленные базы, склады, погрузочные терминалы и доки, нефтехранилища и нефтеналивные станции, газовые хранилища и обслуживающие их газоконденсатные и газоперекачивающие станции, элеваторы и продовольственные склады, за исключением железнодорожных перевалочных складов.</p>	
			Складские площадки-6.9.1	<p>Временное хранение, распределение и перевалка грузов (за исключением хранения стратегических запасов) на открытом воздухе</p>	<p>Объекты инженерной и коммунальной инфраструктуры (Объекты водоснабжения, теплоснабжения, газоснабжения, водоотведения, слаботочных сетей, объекты связи, объекты электроэнергетики и т.п.)</p>
Предоставление коммунальных услуг-3.1.1	Размещение зданий и сооружений, обеспечивающих	-	-	-	-

1	2	3	4	5	6
	<p>поставку воды, тепла, электричества, газа, отвод канализационных стоков, очистку и уборку объектов недвижимости (котельных, водозаборов, очистных сооружений, насосных станций, водопроводов, линий электропередач, трансформаторных подстанций, газопроводов, линий связи, телефонных станций, канализаций, стоянок, гаражей и мастерских для обслуживания уборочной и аварийной техники, сооружений, необходимых для сбора и плавки снега)</p>				
<p>Административные здания организаций, обеспечивающих предоставление коммунальных услуг-3.1.2</p>	<p>Размещение зданий, предназначенных для приема физических и юридических лиц в связи с предоставлением им коммунальных услуг</p>	<p>Объекты инженерной и коммунальной инфраструктуры (Объекты водоснабжения, теплоснабжения, газоснабжения, водоотведения, слаботочных сетей, объекты связи, объекты</p>	-	-	-

1	2	3	4	5	6
		электроэнергетики и т.п.), объекты постоянного и временного хранения автотранспорта, если их размещение не причиняет вреда окружающей среде и санитарному благополучию			
Дома социального обслуживания- 3.2.1	Размещение зданий, предназначенных для размещения домов престарелых, домов ребенка, детских домов, пунктов ночлега для бездомных граждан; размещение объектов капитального строительства для временного размещения вынужденных переселенцев, лиц, признанных беженцами	Объекты инженерной и коммунальной инфраструктуры (Объекты водоснабжения, теплоснабжения, газоснабжения, водоотведения, слаботочных сетей, объекты связи, объекты электроэнергетики и т.п.), объекты постоянного и временного хранения автотранспорта, если их размещение не причиняет вреда окружающей среде и санитарному благополучию	-	-	-
Оказание социальной помощи	Размещение зданий, предназначенных для служб психологической	Объекты инженерной и коммунальной инфраструктуры	-	-	-

1	2	3	4	5	6
населению-3.2.2	и бесплатной юридической помощи, социальных, пенсионных и иных служб (службы занятости населения, пункты питания малоимущих граждан), в которых осуществляется прием граждан по вопросам оказания социальной помощи и назначения социальных или пенсионных выплат, а также для размещения общественных некоммерческих организаций: некоммерческих фондов, благотворительных организаций, клубов по интересам	(Объекты водоснабжения, теплоснабжения, газоснабжения, водоотведения, слаботочных сетей, объекты связи, объекты электроэнергетики и т.п.), объекты постоянного и временного хранения автотранспорта, если их размещение не причиняет вреда окружающей среде и санитарному благополучию			
Оказание услуг связи-3.2.3	Размещение зданий, предназначенных для размещения пунктов оказания услуг почтовой, телеграфной, междугородней и международной телефонной связи	Объекты инженерной и коммунальной инфраструктуры (Объекты водоснабжения, теплоснабжения, газоснабжения, водоотведения, слаботочных сетей, объекты связи, объекты	-	-	-

1	2	3	4	5	6
		электроэнергетики и т.п.), объекты постоянного и временного хранения автотранспорта, если их размещение не причиняет вреда окружающей среде и санитарному благополучию			
Общежития-3.2.4	Размещение зданий, предназначенных для размещения общежитий, предназначенных для проживания граждан на время их работы, службы или обучения, за исключением зданий, размещение которых предусмотрено содержанием вида разрешенного использования с кодом 4.7	Объекты инженерной и коммунальной инфраструктуры (Объекты водоснабжения, теплоснабжения, газоснабжения, водоотведения, слаботочных сетей, объекты связи, объекты электроэнергетики и т.п.), объекты постоянного и временного хранения автотранспорта, если их размещение не причиняет вреда окружающей среде и санитарному благополучию	-	-	-
Бытовое обслуживание-3.3	Размещение объектов капитального строительства,	Объекты инженерной и коммунальной инфраструктуры	-	-	-

1	2	3	4	5	6
	<p>предназначенных для оказания населению или организациям бытовых услуг (мастерские мелкого ремонта, ателье, бани, парикмахерские, прачечные, химчистки, похоронные бюро)</p>	<p>(Объекты водоснабжения, теплоснабжения, газоснабжения, водоотведения, слаботочных сетей, объекты связи, объекты электроэнергетики и т.п.), объекты постоянного и временного хранения автотранспорта, если их размещение не причиняет вреда окружающей среде и санитарному благополучию</p>			
<p>Амбулаторно-поликлиническое обслуживание-3.4.1</p>	<p>Размещение объектов капитального строительства, предназначенных для оказания гражданам амбулаторно-поликлинической медицинской помощи (поликлиники, фельдшерские пункты, пункты здравоохранения, центры матери и ребенка, диагностические центры, молочные</p>	<p>Объекты инженерной и коммунальной инфраструктуры (Объекты водоснабжения, теплоснабжения, газоснабжения, водоотведения, слаботочных сетей, объекты связи, объекты электроэнергетики и т.п.), объекты постоянного и временного хранения автотранспорта, если их размещение не</p>	<p>-</p>	<p>-</p>	<p>-</p>

1	2	3	4	5	6
	кухни, станции донорства крови, клинические лаборатории)	причиняет вреда окружающей среде и санитарному благополучию			
Стационарное медицинское обслуживание-3.4.2	Размещение объектов капитального строительства, предназначенных для оказания гражданам медицинской помощи в стационарах (больницы, родильные дома, диспансеры, научно-медицинские учреждения и прочие объекты, обеспечивающие оказание услуги по лечению в стационаре); размещение станций скорой помощи; размещение площадок санитарной авиации	Объекты инженерной и коммунальной инфраструктуры (Объекты водоснабжения, теплоснабжения, газоснабжения, водоотведения, слаботочных сетей, объекты связи, объекты электроэнергетики и т.п.), объекты постоянного и временного хранения автотранспорта, если их размещение не причиняет вреда окружающей среде и санитарному благополучию	-	-	-
Медицинские организации особого назначения-3.4.3	Размещение объектов капитального строительства для размещения медицинских организаций, осуществляющих проведение судебно-медицинской и	Объекты инженерной и коммунальной инфраструктуры (Объекты водоснабжения, теплоснабжения, газоснабжения, водоотведения, слаботочных сетей,	-	-	-

1	2	3	4	5	6
	патолого-анатомической экспертизы (морги)	объекты связи, объекты электроэнергетики и т.п.), объекты постоянного и временного хранения автотранспорта, если их размещение не причиняет вреда окружающей среде и санитарному благополучию			
Дошкольное, начальное и среднее общее образование-3.5.1	Размещение объектов капитального строительства, предназначенных для просвещения, дошкольного, начального и среднего общего образования (детские ясли, детские сады, школы, лицеи, гимназии, художественные, музыкальные школы, образовательные кружки и иные организации, осуществляющие деятельность по воспитанию, образованию и просвещению), в том числе зданий, спортивных	Объекты инженерной и коммунальной инфраструктуры (Объекты водоснабжения, теплоснабжения, газоснабжения, водоотведения, слаботочных сетей, объекты связи, объекты электроэнергетики и т.п.), общежития	-	-	-

1	2	3	4	5	6
	сооружений, предназначенных для занятия обучающихся физической культурой и спортом				
Среднее и высшее профессиональное образование-3.5.2	Размещение объектов капитального строительства, предназначенных для профессионального образования и просвещения (профессиональные технические училища, колледжи, художественные, музыкальные училища, общества знаний, институты, университеты, организации по переподготовке и повышению квалификации специалистов и иные организации, осуществляющие деятельность по образованию и просвещению), в том числе зданий, спортивных сооружений,	Объекты инженерной и коммунальной инфраструктуры (Объекты водоснабжения, теплоснабжения, газоснабжения, водоотведения, слаботочных сетей, объекты связи, объекты электроэнергетики и т.п.), общежития, мастерские, лаборатории, выставочные залы, предприятия общественного питания объекты постоянного и временного хранения автотранспорта, если их размещение не причиняет вреда окружающей среде и санитарному благополучию	-	-	-

1	2	3	4	5	6
	предназначенных для занятия обучающихся физической культурой и спортом				
Объекты культурно-досуговой деятельности-3.6.1	Размещение зданий, предназначенных для размещения музеев, выставочных залов, художественных галерей, домов культуры, библиотек, кинотеатров и кинозалов, театров, филармоний, концертных залов, планетариев	Объекты инженерной и коммунальной инфраструктуры (Объекты водоснабжения, теплоснабжения, газоснабжения, водоотведения, слаботочных сетей, объекты связи, объекты электроэнергетики и т.п.), объекты постоянного и временного хранения автотранспорта, если их размещение не причиняет вреда окружающей среде и санитарному благополучию	-	-	-
Парки культуры и отдыха-3.6.2	Размещение парков культуры и отдыха	Объекты инженерной и коммунальной инфраструктуры (Объекты водоснабжения, теплоснабжения, газоснабжения, водоотведения, слаботочных сетей,	-	-	-

1	2	3	4	5	6
		объекты связи, объекты электроэнергетики и т.п.)			
Осуществление религиозных обрядов-3.7.1	Размещение зданий и сооружений, предназначенных для совершения религиозных обрядов и церемоний (в том числе церкви, соборы, храмы, часовни, мечети, молельные дома, синагоги)	Объекты инженерной и коммунальной инфраструктуры (Объекты водоснабжения, теплоснабжения, газоснабжения, водоотведения, слаботочных сетей, объекты связи, объекты электроэнергетики и т.п.)	-	-	-
Религиозное управление и образование-3.7.2	Размещение зданий, предназначенных для постоянного местонахождения духовных лиц, паломников и послушников в связи с осуществлением ими религиозной службы, а также для осуществления благотворительной и религиозной образовательной деятельности (монастыри, скиты, дома священнослужителей, воскресные и	Объекты инженерной и коммунальной инфраструктуры (Объекты водоснабжения, теплоснабжения, газоснабжения, водоотведения, слаботочных сетей, объекты связи, объекты электроэнергетики и т.п.), объекты постоянного и временного хранения автотранспорта, если их размещение не причиняет вреда окружающей среде и	-	-	-

1	2	3	4	5	6
	религиозные школы, семинарии, духовные училища)	санитарному благополучию			
Государственное управление-3.8.1	Размещение зданий, предназначенных для размещения государственных органов, государственного пенсионного фонда, органов местного самоуправления, судов, а также организаций, непосредственно обеспечивающих их деятельность или оказывающих государственные и (или) муниципальные услуги	Объекты инженерной и коммунальной инфраструктуры (Объекты водоснабжения, теплоснабжения, газоснабжения, водоотведения, слаботочных сетей, объекты связи, объекты электроэнергетики и т.п.), объекты постоянного и временного хранения автотранспорта, если их размещение не причиняет вреда окружающей среде и санитарному благополучию	-	-	-
Представительская деятельность-3.8.2	Размещение зданий, предназначенных для дипломатических представительств иностранных государств и субъектов Российской Федерации, консульских учреждений в Российской Федерации	Объекты инженерной и коммунальной инфраструктуры (Объекты водоснабжения, теплоснабжения, газоснабжения, водоотведения, слаботочных сетей, объекты связи, объекты	-	-	-

1	2	3	4	5	6
		электроэнергетики и т.п.), объекты постоянного и временного хранения автотранспорта, если их размещение не причиняет вреда окружающей среде и санитарному благополучию			
Обеспечение деятельности в области гидрометеорологии и смежных с ней областях-3.9.1	Размещение объектов капитального строительства, предназначенных для наблюдений за физическими и химическими процессами, происходящими в окружающей среде, определения ее гидрометеорологических, агрометеорологических и гелиогеофизических характеристик, уровня загрязнения атмосферного воздуха, почв, водных объектов, в том числе по гидробиологическим показателям, и околоземного - космического	Объекты инженерной и коммунальной инфраструктуры (Объекты водоснабжения, теплоснабжения, газоснабжения, водоотведения, слаботочных сетей, объекты связи, объекты электроэнергетики и т.п.)	-	-	-

1	2	3	4	5	6
	<p>пространства, зданий и сооружений, используемых в области гидрометеорологии и смежных с ней областях (доплеровские метеорологические радиолокаторы, гидрологические посты и другие)</p>				
<p>Проведение научных исследований-3.9.2</p>	<p>Размещение зданий и сооружений, предназначенных для проведения научных изысканий, исследований и разработок (научно - исследовательские и проектные институты, научные центры, инновационные центры, государственные академии наук, опытно-конструкторские центры, в том числе отраслевые)</p>	<p>Объекты инженерной и коммунальной инфраструктуры (Объекты водоснабжения, теплоснабжения, газоснабжения, водоотведения, слаботочных сетей, объекты связи, объекты электроэнергетики и т.п.), объекты постоянного и временного хранения автотранспорта, если их размещение не причиняет вреда окружающей среде и санитарному благополучию</p>	-	-	-
<p>Проведение научных испытаний-3.9.3</p>	<p>Размещение зданий и сооружений для проведения изысканий,</p>	<p>Объекты инженерной и коммунальной инфраструктуры</p>	-	-	-

1	2	3	4	5	6
	<p>испытаний опытных промышленных образцов, для размещения организаций, осуществляющих научные изыскания, исследования и разработки, научные и селекционные работы, ведение сельского и лесного хозяйства для получения ценных с научной точки зрения образцов растительного и животного мира</p>	<p>(Объекты водоснабжения, теплоснабжения, газоснабжения, водоотведения, слаботочных сетей, объекты связи, объекты электроэнергетики и т.п.), объекты постоянного и временного хранения автотранспорта, если их размещение не причиняет вреда окружающей среде и санитарному благополучию</p>			
<p>Амбулаторное ветеринарное обслуживание-3.10.1</p>	<p>Размещение объектов капитального строительства, предназначенных для оказания ветеринарных услуг без содержания животных</p>	<p>Объекты инженерной и коммунальной инфраструктуры (Объекты водоснабжения, теплоснабжения, газоснабжения, водоотведения, слаботочных сетей, объекты связи, объекты электроэнергетики и т.п.), объекты постоянного и временного хранения автотранспорта, если их размещение не</p>	-	-	-

1	2	3	4	5	6
		причиняет вреда окружающей среде и санитарному благополучию			
Деловое управление-4.1	Размещение объектов капитального строительства с целью: размещения объектов управленческой деятельности, не связанной с государственным или муниципальным управлением и оказанием услуг, а также с целью обеспечения совершения сделок, не требующих передачи товара в момент их совершения между организациями, в том числе биржевая деятельность (за исключением банковской и страховой деятельности)	Объекты инженерной и коммунальной инфраструктуры (Объекты водоснабжения, теплоснабжения, газоснабжения, водоотведения, слаботоочных сетей, объекты связи, объекты электроэнергетики и т.п.), объекты постоянного и временного хранения автотранспорта, если их размещение не причиняет вреда окружающей среде и санитарному благополучию	-	-	-
Рынки-4.3	Размещение объектов капитального строительства, сооружений, предназначенных для организации постоянной или временной торговли	Объекты инженерной и коммунальной инфраструктуры (Объекты водоснабжения, теплоснабжения, газоснабжения,	Склады-6.9	Размещение сооружений, имеющих назначение по временному хранению, распределению и перевалке грузов (за	Объекты инженерной и коммунальной инфраструктуры (Объекты водоснабжения, теплоснабжения, газоснабжения,

1	2	3	4	5	6
	<p>(ярмарка, рынок, базар), с учетом того, что каждое из торговых мест не располагает торговой площадью более 200 кв. м;</p> <p>размещение гаражей и (или) стоянок для автомобилей сотрудников и посетителей рынков</p>	<p>водоотведения, слаботочных сетей, объекты связи, объекты электроэнергетики и т.п.)</p>	<p>Складские площадки-6.9.1</p>	<p>исключением хранения стратегических запасов), не являющихся частями производственных комплексов, на которых был создан груз: промышленные базы, склады, погрузочные терминалы и доки, нефтехранилища и нефтеналивные станции, газовые хранилища и обслуживающие их газоконденсатные и газоперекачивающие станции, элеваторы и продовольственные склады, за исключением железнодорожных перевалочных складов</p> <p>Временное хранение, распределение и перевалка грузов (за исключением хранения стратегических запасов) на открытом</p>	<p>водоотведения, слаботочных сетей, объекты связи, объекты электроэнергетики и т.п.), объекты постоянного и временного хранения автотранспорта</p> <p>Объекты инженерной и коммунальной инфраструктуры (Объекты водоснабжения, теплоснабжения, газоснабжения,</p>

1	2	3	4	5	6
				воздухе	водоотведения, слаботочных сетей, объекты связи, объекты электроэнергетики и т.п.)
Магазины-4.4	Размещение объектов капитального строительства, предназначенных для продажи товаров, торговая площадь которых составляет до 5000 кв.м	Объекты инженерной и коммунальной инфраструктуры (Объекты водоснабжения, теплоснабжения, газоснабжения, водоотведения, слаботочных сетей, объекты связи, объекты электроэнергетики и т.п.), объекты постоянного и временного хранения автотранспорта, если их размещение не причиняет вреда окружающей среде и санитарному благополучию	Склады-6.9	Размещение сооружений, имеющих назначение по временному хранению, распределению и перевалке грузов (за исключением хранения стратегических запасов), не являющихся частями производственных комплексов, на которых был создан груз: промышленные базы, склады, погрузочные терминалы и доки, нефтехранилища и нефтеналивные станции, газовые хранилища и обслуживающие их газоконденсатные и газоперекачивающие станции, элеваторы и продовольственные	Объекты инженерной и коммунальной инфраструктуры (Объекты водоснабжения, теплоснабжения, газоснабжения, водоотведения, слаботочных сетей, объекты связи, объекты электроэнергетики и т.п.), объекты постоянного и временного хранения автотранспорта

1	2	3	4	5	6
				склады, за исключением железнодорожных перевалочных складов	
			Складские площадки-6.9.1	Временное хранение, распределение и перевалка грузов (за исключением хранения стратегических запасов) на открытом воздухе	Объекты инженерной и коммунальной инфраструктуры (Объекты водоснабжения, теплоснабжения, газоснабжения, водоотведения, слаботочных сетей, объекты связи, объекты электроэнергетики и т.п.)
Банковская и страховая деятельность-4.5	Размещение объектов капитального строительства, предназначенных для размещения организаций, оказывающих банковские и страховые услуги	Объекты инженерной и коммунальной инфраструктуры (Объекты водоснабжения, теплоснабжения, газоснабжения, водоотведения, слаботочных сетей, объекты связи, объекты электроэнергетики и т.п.), объекты постоянного и временного хранения автотранспорта, если их размещение не	-	-	-

1	2	3	4	5	6
		причиняет вреда окружающей среде и санитарному благополучию			
Общественное питание-4.6	Размещение объектов капитального строительства в целях устройства мест общественного питания (рестораны, кафе, столовые, закусочные, бары)	Объекты инженерной и коммунальной инфраструктуры (Объекты водоснабжения, теплоснабжения, газоснабжения, водоотведения, слаботочных сетей, объекты связи, объекты электроэнергетики и т.п.), объекты постоянного и временного хранения автотранспорта, если их размещение не причиняет вреда окружающей среде и санитарному благополучию	-	-	-
Гостиничное обслуживание-4.7	Размещение гостиниц, а также иных зданий, используемых с целью извлечения предпринимательской выгоды из предоставления жилого помещения для временного проживания	Объекты инженерной и коммунальной инфраструктуры (Объекты водоснабжения, теплоснабжения, газоснабжения, водоотведения, слаботочных сетей,	-	-	-

1	2	3	4	5	6
	в них	объекты связи, объекты электроэнергетики и т.п.), объекты постоянного и временного хранения автотранспорта, если их размещение не причиняет вреда окружающей среде и санитарному благополучию			
Развлекательные мероприятия-4.8.1	Размещение зданий и сооружений, предназначенных для организации развлекательных мероприятий, путешествий, для размещения дискотек и танцевальных площадок, ночных клубов, аквапарков, боулинга, аттракционов и т.п., игровых автоматов (кроме игрового оборудования, используемого для проведения азартных игр), игровых площадок	Объекты инженерной и коммунальной инфраструктуры (Объекты водоснабжения, теплоснабжения, газоснабжения, водоотведения, слаботоочных сетей, объекты связи, объекты электроэнергетики и т.п.), объекты постоянного и временного хранения автотранспорта, если их размещение не причиняет вреда окружающей среде и санитарному благополучию	Обеспечение спортивно-зрелищных мероприятий-5.1.1	Размещение спортивно-зрелищных зданий и сооружений, имеющих специальные места для зрителей от 500 мест (стадионов, дворцов спорта, ледовых дворцов, ипподромов)	Объекты инженерной и коммунальной инфраструктуры (Объекты водоснабжения, теплоснабжения, газоснабжения, водоотведения, слаботоочных сетей, объекты связи, объекты электроэнергетики и т.п.)
			Оборудованные площадки для занятий спортом-5.1.4	Размещение сооружений для занятия спортом и физкультурой на открытом воздухе (теннисные корты, автодромы, мотодромы, трамплины, спортивные	Объекты инженерной и коммунальной инфраструктуры (Объекты водоснабжения, теплоснабжения, газоснабжения, водоотведения, слаботоочных сетей, объекты связи, объекты

1	2	3	4	5	6
				стрельбища)	электроэнергетики и т.п.)
Служебные гаражи-4.9	Размещение постоянных или временных гаражей, стоянок для хранения служебного автотранспорта, используемого в целях осуществления видов деятельности, предусмотренных видами разрешенного использования с кодами 3.0, 4.0, а также для стоянки и хранения транспортных средств общего пользования, в том числе в депо	Объекты инженерной и коммунальной инфраструктуры (Объекты водоснабжения, теплоснабжения, газоснабжения, водоотведения, слаботочных сетей, объекты связи, объекты электроэнергетики и т.п.)	Заправка транспортных средств-4.9.1.1	Размещение автозаправочных станций; размещение магазинов сопутствующей торговли, зданий для организации общественного питания в качестве объектов дорожного сервиса	Объекты инженерной и коммунальной инфраструктуры (Объекты водоснабжения, теплоснабжения, газоснабжения, водоотведения, слаботочных сетей, объекты связи, объекты электроэнергетики и т.п.)
			Обеспечение дорожного отдыха-4.9.1.2	Размещение зданий для предоставления гостиничных услуг в качестве дорожного сервиса (мотелей), а также размещение магазинов сопутствующей торговли, зданий для организации общественного питания в качестве объектов дорожного сервиса	Объекты инженерной и коммунальной инфраструктуры (Объекты водоснабжения, теплоснабжения, газоснабжения, водоотведения, слаботочных сетей, объекты связи, объекты электроэнергетики и т.п.)
			Автомобильные мойки-4.9.1.3	Размещение автомобильных моек, а также размещение магазинов сопутствующей	Объекты инженерной и коммунальной инфраструктуры (Объекты водоснабжения,

1	2	3	4	5	6
				торговли	теплоснабжения, газоснабжения, водоотведения, слаботочных сетей, объекты связи, объекты электроэнергетики и т.п.)
			Ремонт автомобилей-4.9.1.4	Размещение мастерских, предназначенных для ремонта и обслуживания автомобилей, и прочих объектов дорожного сервиса, а также размещение магазинов сопутствующей торговли	Объекты инженерной и коммунальной инфраструктуры (Объекты водоснабжения, теплоснабжения, газоснабжения, водоотведения, слаботочных сетей, объекты связи, объекты электроэнергетики и т.п.)
Выставочно-ярмарочная деятельность-4.10	Размещение объектов капитального строительства, сооружений, предназначенных для осуществления выставочно-ярмарочной и конгрессной деятельности, включая деятельность, необходимую для обслуживания указанных мероприятий (застройка	Объекты инженерной и коммунальной инфраструктуры (Объекты водоснабжения, теплоснабжения, газоснабжения, водоотведения, слаботочных сетей, объекты связи, объекты электроэнергетики и т.п.), объекты постоянного и временного хранения	-	-	-

1	2	3	4	5	6
	экспозиционной площади, организация питания участников мероприятий)	автотранспорта, если их размещение не причиняет вреда окружающей среде и санитарному благополучию			
Обеспечение занятий спортом в помещениях-5.1.2	Размещение спортивных клубов, спортивных залов, бассейнов, физкультурно-оздоровительных комплексов в зданиях и сооружениях	Объекты инженерной и коммунальной инфраструктуры (Объекты водоснабжения, теплоснабжения, газоснабжения, водоотведения, слаботочных сетей, объекты связи, объекты электроэнергетики и т.п.), предприятия общественного питания, объекты постоянного и временного хранения автотранспорта, если их размещение не причиняет вреда окружающей среде и санитарному благополучию	Обеспечение спортивно-зрелищных мероприятий-5.1.1	Размещение спортивно-зрелищных зданий и сооружений, имеющих специальные места для зрителей от 500 мест (стадионов, дворцов спорта, ледовых дворцов, ипподромов)	Объекты инженерной и коммунальной инфраструктуры (Объекты водоснабжения, теплоснабжения, газоснабжения, водоотведения, слаботочных сетей, объекты связи, объекты электроэнергетики и т.п.) объекты постоянного и временного хранения автотранспорта, объекты общественного питания
			Спортивные базы-5.1.7	Размещение спортивных баз и лагерей, в которых осуществляется спортивная подготовка длительно проживающих в них лиц	Объекты инженерной и коммунальной инфраструктуры (Объекты водоснабжения, теплоснабжения, газоснабжения, водоотведения, слаботочных сетей, объекты связи, объекты

1	2	3	4	5	6
				необходимые для организации авиационных видов спорта и хранения соответствующего инвентаря)	электроэнергетики и т.п.), объекты постоянного и временного хранения автотранспорта, объекты общественного питания
Водный спорт-5.1.5	Размещение спортивных сооружений для занятия водными видами спорта (причалы и сооружения, необходимые для организации водных видов спорта и хранения соответствующего инвентаря)	Объекты инженерной и коммунальной инфраструктуры (Объекты водоснабжения, теплоснабжения, газоснабжения, водоотведения, слаботочных сетей, объекты связи, объекты электроэнергетики и т.п.), предприятия общественного питания, гостиницы, объекты постоянного и временного хранения автотранспорта, если их размещение не причиняет вреда окружающей среде и санитарному благополучию	-	-	-
Природно-познавательный туризм-5.2	Размещение баз и палаточных лагерей для проведения походов и экскурсий по	Объекты инженерной и коммунальной инфраструктуры (Объекты	-	-	-

1	2	3	4	5	6
	<p>ознакомлению с природой, пеших и конных прогулок, устройство троп и дорожек, размещение щитов с познавательными сведениями об окружающей природной среде; осуществление необходимых природоохранных и природо восстановительных мероприятий</p>	<p>водоснабжения, теплоснабжения, газоснабжения, водоотведения, слаботочных сетей, объекты связи, объекты электроэнергетики и т.п.), предприятия общественного питания, гостиницы, объекты постоянного и временного хранения автотранспорта, если их размещение не причиняет вреда окружающей среде и санитарному благополучию</p>			
Туристическое обслуживание-5.2.1	<p>Размещение пансионатов, туристических гостиниц, кемпингов, домов отдыха, не оказывающих услуги по лечению, а также иных зданий, используемых с целью извлечения предпринимательской выгоды из предоставления жилого помещения для временного проживания в них;</p>	<p>Объекты инженерной и коммунальной инфраструктуры (Объекты водоснабжения, теплоснабжения, газоснабжения, водоотведения, слаботочных сетей, объекты связи, объекты электроэнергетики и т.п.), предприятия общественного питания, гостиницы, объекты постоянного и</p>	-	-	-

1	2	3	4	5	6
	размещение детских лагерей	временного хранения автотранспорта, если их размещение не причиняет вреда окружающей среде и санитарному благополучию			
Причалы для маломерных судов-5.4	Размещение сооружений, предназначенных для причаливания, хранения и обслуживания яхт, катеров, лодок и других маломерных судов	Объекты инженерной и коммунальной инфраструктуры (Объекты водоснабжения, теплоснабжения, газоснабжения, водоотведения, слаботочных сетей, объекты связи, объекты электроэнергетики и т.п.)	-	-	-
Энергетика-6.7	Размещение объектов гидроэнергетики, тепловых станций и других электростанций, размещение обслуживающих и вспомогательных для электростанций сооружений (золоотвалов, гидротехнических сооружений); размещение объектов электросетевого	Объекты инженерной и коммунальной инфраструктуры (Объекты водоснабжения, теплоснабжения, газоснабжения, водоотведения, слаботочных сетей, объекты связи, объекты электроэнергетики и т.п.)	-	-	-

1	2	3	4	5	6
	хозяйства, за исключением объектов энергетики, размещение которых предусмотрено содержанием вида разрешенного использования с кодом 3.1				
Связь-6.8	Размещение объектов связи, радиовещания, телевидения, включая воздушные радиорелейные, надземные и подземные кабельные линии связи, линии радиофикации, антенные поля, усилительные пункты на кабельных линиях связи, инфраструктуру спутниковой связи и телерадиовещания, за исключением объектов связи, размещение которых предусмотрено содержанием видов разрешенного использования с кодами 3.1.1, 3.2.3	Объекты инженерной и коммунальной инфраструктуры (Объекты водоснабжения, теплоснабжения, газоснабжения, водоотведения, слаботочных сетей, объекты связи, объекты электроэнергетики и т.п.)	-	-	-
Размещение автомобильных дорог-7.2.1	Размещение автомобильных дорог за пределами населенных пунктов и технически	Объекты инженерной и коммунальной инфраструктуры (Объекты	Заправка транспортных средств-4.9.1.1	Размещение автозаправочных станций; размещение магазинов	Объекты инженерной и коммунальной инфраструктуры (Объекты

1	2	3	4	5	6
	<p>связанных с ними сооружений, придорожных стоянок (парковок) транспортных средств в границах городских улиц и дорог, за исключением предусмотренных видами разрешенного использования с кодами 2.7.1, 4.9, 7.2.3, а также некапитальных сооружений, предназначенных для охраны транспортных средств; размещение объектов, предназначенных для размещения постов органов внутренних дел, ответственных за безопасность дорожного движения</p>	<p>водоснабжения, теплоснабжения, газоснабжения, водоотведения, слаботочных сетей, объекты связи, объекты электроэнергетики и т.п.)</p>	<p>Автомобильные мойки-4.9.1.3</p> <p>Ремонт автомобилей-4.9.1.4</p>	<p>сопутствующей торговли, зданий для организации общественного питания в качестве объектов дорожного сервиса</p> <p>Размещение автомобильных моек, а также размещение магазинов сопутствующей торговли</p> <p>Размещение мастерских, предназначенных для ремонта и обслуживания автомобилей, и прочих объектов дорожного сервиса, а также размещение магазинов сопутствующей торговли</p>	<p>водоснабжения, теплоснабжения, газоснабжения, водоотведения, слаботочных сетей, объекты связи, объекты электроэнергетики и т.п.)</p> <p>Объекты инженерной и коммунальной инфраструктуры (Объекты водоснабжения, теплоснабжения, газоснабжения, водоотведения, слаботочных сетей, объекты связи, объекты электроэнергетики и т.п.)</p> <p>Объекты инженерной и коммунальной инфраструктуры (Объекты водоснабжения, теплоснабжения, газоснабжения, водоотведения, слаботочных сетей, объекты связи, объекты электроэнергетики и т.п.)</p>
Обслуживание	Размещение зданий и	Объекты инженерной и	-	-	-

1	2	3	4	5	6
перевозок пассажиров-7.2.2	сооружений, предназначенных для обслуживания пассажиров, за исключением объектов капитального строительства, размещение которых предусмотрено содержанием вида разрешенного использования с кодом 7.6	коммунальной инфраструктуры (Объекты водоснабжения, теплоснабжения, газоснабжения, водоотведения, слаботочных сетей, объекты связи, объекты электроэнергетики и т.п.), объекты постоянного и временного хранения автотранспорта, если их размещение не причиняет вреда окружающей среде и санитарному благополучию			
Стоянки транспорта общего пользования-7.2.3	Размещение стоянок транспортных средств, осуществляющих перевозки людей по установленному маршруту	Объекты инженерной и коммунальной инфраструктуры (Объекты водоснабжения, теплоснабжения, газоснабжения, водоотведения, слаботочных сетей, объекты связи, объекты электроэнергетики и т.п.)	Автомобильные мойки-4.9.1.3	Размещение автомобильных моек, а также размещение магазинов сопутствующей торговли	Объекты инженерной и коммунальной инфраструктуры (Объекты водоснабжения, теплоснабжения, газоснабжения, водоотведения, слаботочных сетей, объекты связи, объекты электроэнергетики и т.п.)
			Ремонт автомобилей-	Размещение мастерских,	Объекты инженерной и коммунальной

1	2	3	4	5	6
			4.9.1.4	предназначенных для ремонта и обслуживания автомобилей, и прочих объектов дорожного сервиса, а также размещение магазинов сопутствующей торговли	инфраструктуры (Объекты водоснабжения, теплоснабжения, газоснабжения, водоотведения, слаботочных сетей, объекты связи, объекты электроэнергетики и т.п.)
Водный транспорт-7.3	Размещение искусственно созданных для судоходства внутренних водных путей, размещение объектов капитального строительства внутренних водных путей, размещение объектов капитального строительства морских портов, размещение объектов капитального строительства, в том числе морских и речных портов, причалов, пристаней, гидротехнических сооружений, навигационного оборудования и других объектов, необходимых для обеспечения	Объекты инженерной и коммунальной инфраструктуры (Объекты водоснабжения, теплоснабжения, газоснабжения, водоотведения, слаботочных сетей, объекты связи, объекты электроэнергетики и т.п.)	-	-	-

1	2	3	4	5	6
	судоходства и водных перевозок, заправки водного транспорта				
Обеспечение внутреннего правопорядка-8.3	Размещение объектов капитального строительства, необходимых для подготовки и поддержания в готовности органов внутренних дел, Росгвардии и спасательных служб, в которых существует военизированная служба; размещение объектов гражданской обороны, за исключением объектов гражданской обороны, являющихся частями производственных зданий	Объекты инженерной и коммунальной инфраструктуры (Объекты водоснабжения, теплоснабжения, газоснабжения, водоотведения, слаботочных сетей, объекты связи, объекты электроэнергетики и т.п.), предприятия общественного питания, общежития, объекты постоянного и временного хранения автотранспорта, если их размещение не причиняет вреда окружающей среде и санитарному благополучию	-	-	-
Курортная деятельность-9.2	Использование, в том числе с их извлечением, для лечения и оздоровления человека природных лечебных ресурсов (месторождения минеральных вод,	Объекты инженерной и коммунальной инфраструктуры (Объекты водоснабжения, теплоснабжения, газоснабжения, водоотведения,	-	-	-

1	2	3	4	5	6
	лечебные грязи, рапой лиманов и озер, особый климат и иные природные факторы и условия, которые используются или могут использоваться для профилактики и лечения заболеваний человека), а также охрана лечебных ресурсов от истощения и уничтожения в границах первой зоны округа горно-санитарной или санитарной охраны лечебно-оздоровительных местностей и курорта	слаботочных сетей, объекты связи, объекты электроэнергетики и т.п.)			
Санаторная деятельность-9.2.1	Размещение санаториев, профилакториев, бальнеологических лечебниц, грязелечебниц, обеспечивающих оказание услуги по лечению и оздоровлению населения; обустройство лечебно-оздоровительных местностей (пляжи, бюветы, места добычи целебной грязи);	Объекты инженерной и коммунальной инфраструктуры (Объекты водоснабжения, теплоснабжения, газоснабжения, водоотведения, слаботочных сетей, объекты связи, объекты электроэнергетики и т.п.), предприятия общественного питания, объекты постоянного и временного хранения	-	-	-

1	2	3	4	5	6
	размещение лечебно-оздоровительных лагерей	автотранспорта, если их размещение не причиняет вреда окружающей среде и санитарному благополучию			
Историко-культурная деятельность-9.3	Сохранение и изучение объектов культурного наследия народов Российской Федерации (памятников истории и культуры), в том числе: объектов археологического наследия, достопримечательных мест, мест бытования исторических промыслов, производств и ремесел, исторических поселений, недействующих военных и гражданских захоронений, объектов культурного наследия, хозяйственная деятельность, являющаяся историческим промыслом или ремеслом, а также хозяйственная деятельность,	-	-	-	-

1	2	3	4	5	6
	обеспечивающая познавательный туризм				
Общее пользование водными объектами-11.1	Использование земельных участков, примыкающих к водным объектам способами, необходимыми для осуществления общего водопользования (водопользования, осуществляемого гражданами для личных нужд, а также забор (изъятие) водных ресурсов для целей питьевого и хозяйственно-бытового водоснабжения, купание, использование маломерных судов, водных мотоциклов и других технических средств, предназначенных для отдыха на водных объектах, водопой, если соответствующие запреты не установлены законодательством)	-	-	-	-
Улично-дорожная сеть-12.0.1	Размещение объектов улично-дорожной сети: автомобильных дорог, трамвайных путей и	Объекты инженерной и коммунальной инфраструктуры (Объекты	-	-	-

1	2	3	4	5	6
	<p>пешеходных тротуаров в границах населенных пунктов, пешеходных переходов, бульваров, площадей, проездов, велодорожек и объектов велотранспортной и инженерной инфраструктуры;</p> <p>размещение придорожных стоянок (парковок) транспортных средств в границах городских улиц и дорог, за исключением предусмотренных видами разрешенного использования с кодами 2.7.1, 4.9, 7.2.3, а также некапитальных сооружений, предназначенных для охраны транспортных средств</p>	<p>водоснабжения, теплоснабжения, газоснабжения, водоотведения, слаботочных сетей, объекты связи, объекты электроэнергетики и т.п.)</p>			
<p>Благоустройство территории-12.0.2</p>	<p>Размещение декоративных, технических, планировочных, конструктивных устройств, элементов озеленения, различных видов оборудования и</p>	<p>Объекты инженерной и коммунальной инфраструктуры (Объекты водоснабжения, теплоснабжения, газоснабжения, водоотведения,</p>	<p>-</p>	<p>-</p>	<p>-</p>

1	2	3	4	5	6
	оформления, малых архитектурных форм, некапитальных нестационарных строений и сооружений, информационных щитов и указателей, применяемых как составные части благоустройства территории, общественных туалетов	слаботочных сетей, объекты связи, объекты электроэнергетики и т.п.)			
Земельные участки общего назначения-13.0	Земельные участки, являющиеся имуществом общего пользования и предназначенные для общего использования правообладателями земельных участков, расположенных в границах территории ведения гражданами садоводства или огородничества для собственных нужд, и (или) для размещения объектов капитального строительства, относящихся к имуществу общего пользования	Объекты инженерной и коммунальной инфраструктуры (Объекты водоснабжения, теплоснабжения, газоснабжения, водоотведения, слаботочных сетей, объекты связи, объекты электроэнергетики и т.п.)	-	-	-

1	2	3	4	5	6
Ведение огородничества-13.1	Осуществление отдыха и (или) выращивания гражданами для собственных нужд сельскохозяйственных культур; размещение хозяйственных построек, не являющихся объектами недвижимости, предназначенных для хранения инвентаря и урожая сельскохозяйственных культур	Объекты инженерной и коммунальной инфраструктуры (Объекты водоснабжения, теплоснабжения, газоснабжения, водоотведения, слаботочных сетей, объекты связи, объекты электроэнергетики и т.п.)	-	-	-
Ведение садоводства-13.2	Осуществление отдыха и (или) выращивания гражданами для собственных нужд сельскохозяйственных культур; размещение для собственных нужд садового дома, жилого дома, указанного в описании вида разрешенного использования с кодом 2.1, хозяйственных построек и гаражей	Объекты инженерной и коммунальной инфраструктуры (Объекты водоснабжения, теплоснабжения, газоснабжения, водоотведения, слаботочных сетей, объекты связи, объекты электроэнергетики и т.п.)	-	-	-

Предельные размеры земельных участков и предельные параметры разрешенного строительства, реконструкции объектов капитального строительства, расположенных в территориальной зоне «ЗН» с установленным видом разрешенного использования

Вид разрешенного использования	Код	Наименование параметра	Параметры
1	2	3	4
Для индивидуального жилищного строительства	2.1	размеры земельных участков: минимальный максимальный	400 кв.м 3000 кв.м
		минимальный отступ от границы соседнего земельного участка	3 м
		минимальный отступ от красной линии до линии застройки: со стороны улицы со стороны проезда	5 м 3 м
		предельное количество этажей (или предельная высота)	3 надземных этажа
		максимальный процент застройки в границах земельного участка	20 %
		иные параметры	не установлены
Малоэтажная многоквартирная жилая застройка	2.1.1	размеры земельных участков	определяется в соответствии с действующими нормативами
		минимальный отступ от границы соседнего земельного участка	3 м
		минимальный отступ от красной линии до линии застройки: со стороны улицы со стороны проезда	5 м 3 м
		предельное количество этажей (или предельная высота)	4 надземных этажа
		максимальный процент застройки в границах земельного участка	40%
		иные параметры	не установлены

1	2	3	4
Для ведения личного подсобного хозяйства (приусадебный земельный участок)	2.2	размеры земельных участков: минимальный максимальный	не установлены 5000 кв.м
		минимальный отступ от границы земельного участка	3 м
		минимальный отступ от красной линии до линии застройки: со стороны улицы со стороны проезда	5 м 3 м
		предельное количество этажей (или предельная высота)	3 надземных этажа
		максимальный процент застройки в границах земельного участка	40 %
		иные параметры	не установлены
Блокированная жилая застройка	2.3	размеры земельных участков	определяется по расчету в соответствии с действующими нормативами
		минимальный отступ от границы соседнего земельного участка	3 м
		минимальный отступ от красной линии до линии застройки: со стороны улицы со стороны проезда	5 м 3 м
		предельное количество этажей (или предельная высота)	3 надземных этажа
		максимальный процент застройки в границах земельного участка	30 %
		иные параметры	не установлены
Передвижное жилье	2.4	размеры земельных участков	не подлежат установлению
		минимальный отступ от границы земельного участка	не подлежат установлению
		предельное количество этажей (или предельная высота)	3 надземных этажей
		максимальный процент застройки в границах земельного участка	не подлежит установлению
		иные параметры	не установлены
Хранение автотранспорта	2.7.1	размеры земельных участков	определяется в соответствии с действующими нормативами
		минимальный отступ от границ земельного участка	
		предельное количество этажей (или предельная высота)	

1	2	3	4
		максимальный процент застройки в границах земельного участка	80%
		иные параметры	не установлены
Предоставление коммунальных услуг	3.1.1	размеры земельных участков	определяется по расчету в соответствии с действующими нормативами
		минимальный отступ от границы земельного участка	
		предельное количество этажей(или предельная высота)	
		максимальный процент застройки в границах земельного участка	
		иные параметры	
Административные здания организаций, обеспечивающих предоставление коммунальных услуг	3.1.2	размеры земельных участков	определяется по расчету в соответствии с действующими нормативами
		минимальный отступ от границы земельного участка	
		предельное количество этажей (или предельная высота)	
		максимальный процент застройки в границах земельного участка	
		иные параметры	
Дома социального обслуживания	3.2.1	размеры земельных участков	определяется по расчету в соответствии с действующими нормативами
		минимальный отступ от границы земельного участка	
		предельное количество этажей (или предельная высота)	
		максимальный процент застройки в границах земельного участка	
		иные параметры	
Оказание социальной помощи населению	3.2.2	размеры земельных участков	определяется по расчету в соответствии с действующими нормативами
		минимальный отступ от границы земельного участка	
		предельное количество этажей (или предельная высота)	
		максимальный процент застройки в границах земельного участка	
		иные параметры	
Оказание услуг связи	3.2.3	размеры земельных участков	определяется по расчету в соответствии с действующими нормативами
		минимальный отступ от границы земельного участка	
		предельное количество этажей (или предельная высота)	
		максимальный процент застройки в границах земельного участка	

1	2	3	4
Общежития	3.2.4	иные параметры	не установлены
		размеры земельных участков	определяется по расчету в соответствии с действующими нормативами, в том числе с противопожарными, санитарно-гигиеническими нормами.
		минимальный отступ от границы земельного участка	
		предельное количество этажей (или предельная высота)	
		максимальный процент застройки в границах земельного участка	80%
иные параметры	не установлены		
Бытовое обслуживание	3.3	размеры земельных участков	определяется по расчету в соответствии с действующими нормативами
		минимальный отступ от границы земельного участка	
		предельное количество этажей (или предельная высота)	
		максимальный процент застройки в границах земельного участка	80%
		иные параметры	не установлены
Амбулаторно-поликлиническое обслуживание	3.4.1	размеры земельных участков:	определяется по расчету в соответствии с действующими нормативами
		минимальный отступ от границы земельного участка	
		предельное количество этажей (или предельная высота)	
		максимальный процент застройки в границах земельного участка	80%
		иные параметры	не установлены
Стационарное медицинское обслуживание	3.4.2	размеры земельных участков	определяется по расчету в соответствии с действующими нормативами
		минимальный отступ от границы земельного участка	
		предельное количество этажей (или предельная высота)	
		максимальный процент застройки в границах земельного участка	70%
		иные параметры	не установлены
Медицинские организации особого назначения	3.4.3	размеры земельных участков	определяется по расчету в соответствии с действующими нормативами
		минимальный отступ от границы земельного участка	
		предельное количество этажей (или предельная высота)	
		максимальный процент застройки в границах земельного участка	70%
		иные параметры	не установлены

1	2	3	4
Дошкольное, начальное и среднее общее образование	3.5.1	размеры земельных участков	определяется по расчету в соответствии с действующими нормативами
		минимальный отступ от границы земельного участка	
		предельное количество этажей (или предельная высота)	
		максимальный процент застройки в границах земельного участка	40%
		иные параметры	не установлены
Среднее и высшее профессиональное образование	3.5.2	размеры земельных участков	определяется по расчету в соответствии с действующими нормативами
		минимальный отступ от границы земельного участка	
		предельное количество этажей (или предельная высота)	
		максимальный процент застройки в границах земельного участка	40%
		иные параметры	не установлены
Объекты культурно-досуговой деятельности	3.6.1	размеры земельных участков	определяется по расчету в соответствии с действующими нормативами
		минимальный отступ от границы земельного участка	
		предельное количество этажей (или предельная высота)	
		максимальный процент застройки в границах земельного участка	70%
		иные параметры	не установлены
Парки культуры и отдыха	3.6.2	размеры земельных участков	определяется по расчету в соответствии с действующими нормативами
		минимальный отступ от границы земельного участка	
		предельное количество этажей (или предельная высота)	
		максимальный процент застройки в границах земельного участка	30%
		иные параметры	не установлены
Осуществление религиозных обрядов	3.7.1	размеры земельных участков	определяется по расчету в соответствии с действующими нормативами
		минимальный отступ от границы земельного участка	
		предельное количество этажей (или предельная высота)	
		максимальный процент застройки в границах земельного участка	75 %
		иные параметры	не установлены
Религиозное управление и образование	3.7.2	размеры земельных участков	определяется по расчету в соответствии с действующими нормативами
		минимальный отступ от границы земельного участка	

1	2	3	4
		предельное количество этажей (или предельная высота)	
		максимальный процент застройки в границах земельного участка	75 %
		иные параметры	не установлены
Государственное управление	3.8.1	размеры земельных участков	определяется по расчету в соответствии с действующими нормативами
		минимальный отступ от границы земельного участка	
		предельное количество этажей (или предельная высота)	
		максимальный процент застройки в границах земельного участка	80%
		иные параметры	не установлены
Представительская деятельность	3.8.2	размеры земельных участков	определяется по расчету в соответствии с действующими нормативами
		минимальный отступ от границы земельного участка	
		предельное количество этажей (или предельная высота)	
		максимальный процент застройки в границах земельного участка	80%
		иные параметры	не установлены
Обеспечение деятельности в области гидрометеорологии и смежных с ней областях	3.9.1	размеры земельных участков	не подлежит установлению
		минимальный отступ от границы земельного участка	не подлежит установлению
		предельное количество этажей (или предельная высота)	не подлежит установлению
		максимальный процент застройки в границах земельного участка	не подлежит установлению
		иные параметры	не установлены
Проведение научных исследований	3.9.2	размеры земельных участков	определяется по расчету в соответствии с действующими нормативами
		минимальный отступ от границы земельного участка	
		предельное количество этажей (или предельная высота)	
		максимальный процент застройки в границах земельного участка	80%
		иные параметры	не установлены
Проведение научных испытаний	3.9.3	размеры земельных участков	определяется по расчету в соответствии с действующими нормативами
		минимальный отступ от границы земельного участка	
		предельное количество этажей (или предельная высота)	

1	2	3	4
		максимальный процент застройки в границах земельного участка	80%
		иные параметры	не установлены
Амбулаторное ветеринарное обслуживание	3.10.1	размеры земельных участков	определяется по расчету в соответствии с действующими нормативами
		минимальный отступ от границы земельного участка	
		предельное количество этажей (или предельная высота)	
		максимальный процент застройки в границах земельного участка	70 %
		иные параметры	не установлены
Деловое управление	4.1	размеры земельных участков	определяется по расчету в соответствии с действующими нормативами
		минимальный отступ от границы земельного участка	
		предельное количество этажей (или предельная высота)	
		максимальный процент застройки в границах земельного участка	80%
		иные параметры	не установлены
Рынки	4.3	размеры земельных участков	определяется по расчету в соответствии с действующими нормативами
		минимальный отступ от границы земельного участка	
		предельное количество этажей (или предельная высота)	
		максимальный процент застройки в границах земельного участка	70%
		иные параметры	не установлены
Магазины	4.4	размеры земельных участков	определяется по расчету в соответствии с действующими нормативами
		минимальный отступ от границы земельного участка	
		предельное количество этажей (или предельная высота)	
		максимальный процент застройки в границах земельного участка	70%
		иные параметры	максимальный размер торговой площади - 1500 кв.м
Банковская и страховая деятельность	4.5	размеры земельных участков	определяется по расчету в соответствии с действующими нормативами
		минимальный отступ от границы земельного участка	
		предельное количество этажей (или предельная высота)	
		максимальный процент застройки в границах земельного	70%

1	2	3	4
		участка	
		иные параметры	не установлены
Общественное питание	4.6	размеры земельных участков	определяется по расчету в соответствии с действующими нормативами
		минимальный отступ от границы земельного участка	
		предельное количество этажей (или предельная высота)	
		максимальный процент застройки в границах земельного участка	70%
		иные параметры	не установлены
Гостиничное обслуживание	4.7	размеры земельных участков	определяется по расчету в соответствии с действующими нормативами
		минимальный отступ от границы земельного участка	
		предельное количество этажей (или предельная высота)	
		максимальный процент застройки в границах земельного участка	70%
		иные параметры	не установлены
Развлекательные мероприятия	4.8.1	размеры земельных участков	определяется по расчету в соответствии с действующими нормативами
		минимальный отступ от границы земельного участка	
		предельное количество этажей (или предельная высота)	
		максимальный процент застройки в границах земельного участка	70 %
		иные параметры	не установлены
Служебные гаражи	4.9	размеры земельных участков	определяется по расчету в соответствии с действующими нормативами
		минимальный отступ от границы земельного участка	
		предельное количество этажей (или предельная высота)	
		максимальный процент застройки в границах земельного участка	80%
		иные параметры	не установлены
Заправка транспортных средств	4.9.1.1	размеры земельных участков	определяется по расчету в соответствии с действующими нормативами
		минимальный отступ от границы земельного участка	
		предельное количество этажей (или предельная высота)	
		максимальный процент застройки в границах земельного участка	65%
		иные параметры	не установлены

1	2	3	4
Обеспечение дорожного отдыха	4.9.1.2	размеры земельных участков	определяется по расчету в соответствии с действующими нормативами
		минимальный отступ от границы земельного участка	
		предельное количество этажей (или предельная высота)	
		максимальный процент застройки в границах земельного участка	65%
		иные параметры	не установлены
Автомобильные мойки	4.9.1.3	размеры земельных участков	определяется по расчету в соответствии с действующими нормативами
		минимальный отступ от границы земельного участка	
		предельное количество этажей (или предельная высота)	
		максимальный процент застройки в границах земельного участка	65%
		иные параметры	не установлены
Ремонт автомобилей	4.9.1.4	размеры земельных участков	определяется по расчету в соответствии с действующими нормативами
		минимальный отступ от границы земельного участка	
		предельное количество этажей (или предельная высота)	
		максимальный процент застройки в границах земельного участка	65%
		иные параметры	не установлены
Выставочно-ярмарочная деятельность	4.10	размеры земельных участков	определяется по расчету в соответствии с действующими нормативами
		минимальный отступ от границы земельного участка	
		предельное количество этажей (или предельная высота)	
		максимальный процент застройки в границах земельного участка	75 %
		иные параметры	не установлены
Обеспечение спортивно - зрелищных мероприятий	5.1.1	размеры земельных участков	определяется по расчету в соответствии с действующими нормативами
		минимальный отступ от границы земельного участка	
		предельное количество этажей (или предельная высота)	
		максимальный процент застройки в границах земельного участка	80 %
		иные параметры	не установлены
Обеспечение занятий	5.1.2	размеры земельных участков	определяется по расчету в соответствии

1	2	3	4
спортом в помещениях		минимальный отступ от границы земельного участка	с действующими нормативами
		предельное количество этажей (или предельная высота)	
		максимальный процент застройки в границах земельного участка	80 %
		иные параметры	не установлены
Площадки для занятий спортом	5.1.3	размеры земельных участков	определяется по расчету в соответствии с действующими нормативами
		минимальный отступ от границы земельного участка	
		предельное количество этажей (или предельная высота)	
		максимальный процент застройки в границах земельного участка	60 %
иные параметры	расстояния от границы жилой застройки до открытых физкультурно-оздоровительных сооружений открытого типа должны составлять: со стационарными трибунами вместимостью свыше 500 мест – 300 м; со стационарными трибунами вместимостью от 100 до 500 мест – 100 м; со стационарными трибунами вместимостью до 100 мест – 50 м.		
Оборудованные площадки для занятий спортом	5.1.4	размеры земельных участков	определяется по расчету в соответствии с действующими нормативами
		минимальный отступ от границы земельного участка	
		предельное количество этажей (или предельная высота)	60 %
		максимальный процент застройки в границах земельного участка	
иные параметры	не установлены		
Водный спорт	5.1.5	размеры земельных участков	определяется по расчету в соответствии с действующими нормативами
		минимальный отступ от границы земельного участка	
		предельное количество этажей (или предельная высота)	
		максимальный процент застройки в границах земельного участка	80 %
иные параметры	не установлены		

1	2	3	4
Спортивные базы	5.1.7	размеры земельных участков	определяется по расчету в соответствии с действующими нормативами
		минимальный отступ от границы земельного участка	
		предельное количество этажей (или предельная высота)	
		максимальный процент застройки в границах земельного участка	80 %
		иные параметры	не установлены
Природно-познавательный туризм	5.2	размеры земельных участков	определяется по расчету в соответствии с действующими нормативами
		минимальный отступ от границы земельного участка	не подлежат установлению
		предельное количество этажей (или предельная высота)	не подлежат установлению
		максимальный процент застройки в границах земельного участка	не подлежат установлению
		иные параметры	не установлены
Туристическое обслуживание	5.2.1	размеры земельных участков	определяется по расчету в соответствии с действующими нормативами
		минимальный отступ от границы земельного участка	
		предельное количество этажей (или предельная высота)	
		максимальный процент застройки в границах земельного участка	30 %
		иные параметры	не установлены
Причалы для маломерных судов	5.4	размеры земельных участков	определяется по расчету в соответствии с действующими нормативами
		минимальный отступ от границы земельного участка	
		предельное количество этажей (или предельная высота)	
		максимальный процент застройки в границах земельного участка	90 %
		иные параметры	не установлены
Энергетика	6.7	размеры земельных участков	определяется по расчету в соответствии с действующими нормативами
		минимальный отступ от границы земельного участка	
		предельное количество этажей (или предельная высота)	
		максимальный процент застройки в границах земельного участка	90 %
		иные параметры	не установлены
Связь	6.8	размеры земельных участков	не подлежат установлению

1	2	3	4
		минимальный отступ от границы земельного участка	не подлежат установлению
		предельное количество этажей (или предельная высота)	не подлежат установлению
		максимальный процент застройки в границах земельного участка	90 %
		иные параметры	не установлены
Склады	6.9	размеры земельных участков	определяется по расчету в соответствии с действующими нормативами
		минимальный отступ от границы земельного участка	
		минимальный отступ от красной линии до линии застройки	60%
		максимальный процент застройки в границах земельного участка	
		иные параметры	не установлены
Складские площадки	6.9.1	размеры земельных участков	определяется по расчету в соответствии с действующими нормативами
		минимальный отступ от границы земельного участка	
		минимальный отступ от красной линии до линии застройки	60%
		максимальный процент застройки в границах земельного участка	
		иные параметры	не установлены
Размещение автомобильных дорог	7.2.1	размеры земельных участков	определяется по расчету в соответствии с действующими нормативами
		минимальный отступ от границы земельного участка	
		предельное количество этажей (или предельная высота)	не подлежат установлению
		максимальный процент застройки в границах земельного участка	не подлежат установлению
		иные параметры	не установлены
Обслуживание перевозок пассажиров	7.2.2	размеры земельных участков	определяется по расчету в соответствии с действующими нормативами
		минимальный отступ от границы земельного участка	
		минимальный отступ от красной линии до линии застройки	не подлежат установлению
		максимальный процент застройки в границах земельного участка	
		иные параметры	не установлены
Стоянки транспорта общего пользования	7.2.3	размеры земельных участков	определяется по расчету в соответствии с действующими нормативами
		минимальный отступ от границы земельного участка	
		минимальный отступ от красной линии до линии застройки	

1	2	3	4
		максимальный процент застройки в границах земельного участка	не подлежат установлению
		иные параметры	не установлены
Водный транспорт	7.3	размеры земельных участков	определяется по расчету в соответствии с действующими нормативами
		минимальный отступ от границы земельного участка	
		предельное количество этажей (или предельная высота)	
		максимальный процент застройки в границах земельного участка	не подлежат установлению
		иные параметры	не установлены
Обеспечение внутреннего правопорядка	8.3	размеры земельных участков	определяется по расчету в соответствии с действующими нормативами
		минимальный отступ от границы земельного участка	
		предельное количество этажей (или предельная высота)	
		максимальный процент застройки в границах земельного участка	80 %
		иные параметры	не установлены
Курортная деятельность	9.2	размеры земельных участков	определяется по расчету в соответствии с действующими нормативами
		минимальный отступ от границы земельного участка	
		предельное количество этажей (или предельная высота)	
		максимальный процент застройки в границах земельного участка	30 %
		иные параметры	не установлены
Санаторная деятельность	9.2.1	размеры земельных участков	определяется по расчету в соответствии с действующими нормативами
		минимальный отступ от границы земельного участка	
		предельное количество этажей (или предельная высота)	
		максимальный процент застройки в границах земельного участка	30 %
		иные параметры	не установлены
Историко-культурная деятельность	9.3	размеры земельных участков	не подлежат установлению
		минимальный отступ от границы земельного участка	не подлежат установлению
		предельное количество этажей (или предельная высота)	не подлежат установлению
		максимальный процент застройки в границах земельного участка	не подлежат установлению

1	2	3	4
		иные параметры	не установлены
Общее пользование водными объектами	11.1	размеры земельных участков	не подлежат установлению
		минимальный отступ от границы земельного участка	не подлежат установлению
		предельное количество этажей (или предельная высота)	не подлежат установлению
		максимальный процент застройки в границах земельного участка	не подлежат установлению
		иные параметры	не установлены
Улично-дорожная сеть	12.0.1	размеры земельных участков	не подлежат установлению
		минимальный отступ от границы земельного участка	не подлежат установлению
		предельное количество этажей (или предельная высота)	не подлежат установлению
		максимальный процент застройки в границах земельного участка	не подлежат установлению
		иные параметры	не установлены
Благоустройство территории	12.0.2	размеры земельных участков	не подлежат установлению
		минимальный отступ от границы земельного участка	не подлежат установлению
		предельное количество этажей (или предельная высота)	не подлежат установлению
		максимальный процент застройки в границах земельного участка	не подлежат установлению
		иные параметры	не установлены
Земельные участки общего пользования	13.0	размеры земельных участков	не подлежат установлению
		минимальный отступ от границы земельного участка	не подлежат установлению
		предельное количество этажей (или предельная высота)	не подлежат установлению
		максимальный процент застройки в границах земельного участка	не подлежат установлению
		иные параметры	не установлены
Ведение огородничества	13.1	размеры земельных участков	не подлежат установлению
		минимальный отступ от границы земельного участка	не подлежат установлению
		предельное количество этажей (или предельная высота)	не подлежат установлению
		максимальный процент застройки в границах земельного участка	не подлежат установлению
		иные параметры	не установлены

1	2	3	4
Ведение садоводства	13.2	размеры земельных участков:	
		минимальный	400 кв.м
		максимальный	3000 кв.м
		минимальный отступ до границы земельного участка	3 м
		предельное количество этажей (или предельная высота)	3 надземных этажа
		максимальный процент застройки в границах земельного участка	40 %
		иные параметры	не установлены

Производственная зона

Основные виды разрешенного использования		Вспомогательные виды разрешенного использования	Условно разрешенные виды использования		Вспомогательные виды разрешенного использования
наименование и код	описание вида разрешенного использования	перечень объектов	наименование и код	описание вида разрешенного использования	перечень объектов
1	2	3	4	5	6
Территориальная зона - «ПР» – производственная зона					
Производственная деятельность-6.0	Размещение объектов капитального строительства в целях добычи полезных ископаемых, их переработки, изготовления вещей промышленным способом	Объекты инженерной и коммунальной инфраструктуры (Объекты водоснабжения, теплоснабжения, газоснабжения, водоотведения, слаботочных сетей, объекты связи, объекты электроэнергетики и т.п.)	Склады-6.9	Размещение сооружений, имеющих назначение по временному хранению, распределению и перевалке грузов (за исключением хранения стратегических запасов), не являющихся частями производственных комплексов, на которых был создан груз: промышленные базы, склады, погрузочные терминалы и доки, нефтехранилища и нефтеналивные станции, газовые хранилища и обслуживающие их газоконденсатные и газоперекачивающие	Объекты инженерной и коммунальной инфраструктуры (Объекты водоснабжения, теплоснабжения, газоснабжения, водоотведения, слаботочных сетей, объекты связи, объекты электроэнергетики и т.п.), объекты постоянного и временного хранения автотранспорта

1	2	3	4	5	6
				станции, элеваторы и продовольственные склады, за исключением железнодорожных перевалочных складов	
			Складские площадки-6.9.1	Временное хранение, распределение и перевалка грузов (за исключением хранения стратегических запасов) на открытом воздухе	Объекты инженерной и коммунальной инфраструктуры (Объекты водоснабжения, теплоснабжения, газоснабжения, водоотведения, слаботочных сетей, объекты связи, объекты электроэнергетики и т.п.)
Автомобилестроительная промышленность-6.2.1	Размещение объектов капитального строительства горно-обогатительной и горно-перерабатывающей, металлургической, машиностроительной промышленности, а также изготовления и ремонта продукции судостроения, авиастроения, вагоностроения, машиностроения,	Объекты инженерной и коммунальной инфраструктуры (Объекты водоснабжения, теплоснабжения, газоснабжения, водоотведения, слаботочных сетей, объекты связи, объекты электроэнергетики и т.п.), гостиницы, общественное питание	Склады-6.9	Размещение сооружений, имеющих назначение по временному хранению, распределению и перевалке грузов (за исключением хранения стратегических запасов), не являющихся частями производственных комплексов, на которых был создан груз: промышленные базы,	Объекты инженерной и коммунальной инфраструктуры (Объекты водоснабжения, теплоснабжения, газоснабжения, водоотведения, слаботочных сетей, объекты связи, объекты электроэнергетики и т.п.), объекты

1	2	3	4	5	6
	<p>станкостроения, а также другие подобные промышленные предприятия, для эксплуатации которых предусматривается установление охранных или санитарно-защитных зон, за исключением случаев, когда объект промышленности отнесен к иному виду разрешенного использования</p>			<p>склады, погрузочные терминалы и доки, нефтехранилища и нефтеналивные станции, газовые хранилища и обслуживающие их газоконденсатные и газоперекачивающие станции, элеваторы и продовольственные склады, за исключением железнодорожных перевалочных складов</p>	<p>постоянного и временного хранения автотранспорта</p>
			<p>Складские площадки-6.9.1</p>	<p>Временное хранение, распределение и перевалка грузов (за исключением хранения стратегических запасов) на открытом воздухе</p>	<p>Объекты инженерной и коммунальной инфраструктуры (Объекты водоснабжения, теплоснабжения, газоснабжения, водоотведения, слаботочных сетей, объекты связи, объекты электроэнергетики и т.п.)</p>
<p>Легкая промышленность-6.3</p>	<p>Размещение объектов капитального строительства, предназначенных для текстильной, фарфоро-</p>	<p>Объекты инженерной и коммунальной инфраструктуры (Объекты водоснабжения,</p>	<p>Склады-6.9</p>	<p>Размещение сооружений, имеющих назначение по временному хранению, распределению и</p>	<p>Объекты инженерной и коммунальной инфраструктуры (Объекты</p>

1	2	3	4	5	6
	<p>фаянсовой, электронной промышленности</p>	<p>теплоснабжения, газоснабжения, водоотведения, слаботочных сетей, объекты связи, объекты электроэнергетики и т.п.), оптовые магазины, гостиницы, общественное питание</p>		<p>перевалке грузов (за исключением хранения стратегических запасов), не являющихся частями производственных комплексов, на которых был создан груз: промышленные базы, склады, погрузочные терминалы и доки, нефтехранилища и нефтеналивные станции, газовые хранилища и обслуживающие их газоконденсатные и газоперекачивающие станции, элеваторы и продовольственные склады, за исключением железнодорожных перевалочных складов</p>	<p>водоснабжения, теплоснабжения, газоснабжения, водоотведения, слаботочных сетей, объекты связи, объекты электроэнергетики и т.п.), объекты постоянного и временного хранения автотранспорта</p>
			<p>Складские площадки-6.9.1</p>	<p>Временное хранение, распределение и перевалка грузов (за исключением хранения стратегических запасов) на открытом воздухе</p>	<p>Объекты инженерной и коммунальной инфраструктуры (Объекты водоснабжения, теплоснабжения, газоснабжения, водоотведения, слаботочных сетей,</p>

1	2	3	4	5	6
					объекты связи, объекты электроэнергетики и т.п.)
<p>Фармацевтическая промышленность-6.3.1</p>	<p>Размещение объектов капитального строительства, предназначенных для фармацевтического производства, в том числе объектов, в отношении которых предусматривается установление охранных или санитарно-защитных зон</p>	<p>Объекты инженерной и коммунальной инфраструктуры (Объекты водоснабжения, теплоснабжения, газоснабжения, водоотведения, слаботочных сетей, объекты связи, объекты электроэнергетики и т.п.), оптовые магазины, гостиницы, общественное питание, объекты постоянного и временного хранения автотранспорта, если их размещение не причиняет вреда окружающей среде и санитарному благополучию</p>	<p>Склады-6.9</p>	<p>Размещение сооружений, имеющих назначение по временному хранению, распределению и перевалке грузов (за исключением хранения стратегических запасов), не являющихся частями производственных комплексов, на которых был создан груз: промышленные базы, склады, погрузочные терминалы и доки, нефтехранилища и нефтеналивные станции, газовые хранилища и обслуживающие их газоконденсатные и газоперекачивающие станции, элеваторы и продовольственные склады, за исключением железнодорожных перевалочных складов</p>	<p>Объекты инженерной и коммунальной инфраструктуры (Объекты водоснабжения, теплоснабжения, газоснабжения, водоотведения, слаботочных сетей, объекты связи, объекты электроэнергетики и т.п.), объекты постоянного и временного хранения автотранспорта</p>
			Складские	Временное хранение,	Объекты

1	2	3	4	5	6
			площадки-6.9.1	распределение и перевалка грузов (за исключением хранения стратегических запасов) на открытом воздухе	инженерной и коммунальной инфраструктуры (Объекты водоснабжения, теплоснабжения, газоснабжения, водоотведения, слаботочных сетей, объекты связи, объекты электроэнергетики и т.п.)
Пищевая промышленность-6.4	Размещение объектов пищевой промышленности, по переработке сельскохозяйственной продукции способом, приводящим к их переработке в иную продукцию (консервирование, копчение, хлебопечение), в том числе для производства напитков, алкогольных напитков и табачных изделий	Объекты инженерной и коммунальной инфраструктуры (Объекты водоснабжения, теплоснабжения, газоснабжения, водоотведения, слаботочных сетей, объекты связи, объекты электроэнергетики и т.п.), оптовые магазины, магазины, гостиницы, общественное питание, объекты постоянного и временного хранения автотранспорта, если их размещение не причиняет вреда окружающей среде и	Склады-6.9	Размещение сооружений, имеющих назначение по временному хранению, распределению и перевалке грузов (за исключением хранения стратегических запасов), не являющихся частями производственных комплексов, на которых был создан груз: промышленные базы, склады, погрузочные терминалы и доки, нефтехранилища и нефтеналивные станции, газовые хранилища и	Объекты инженерной и коммунальной инфраструктуры (Объекты водоснабжения, теплоснабжения, газоснабжения, водоотведения, слаботочных сетей, объекты связи, объекты электроэнергетики и т.п.) объекты постоянного и временного хранения автотранспорта

1	2	3	4	5	6
		санитарному благополучию		обслуживающие их газоконденсатные и газоперекачивающие станции, элеваторы и продовольственные склады, за исключением железнодорожных перевалочных складов	
			Складские площадки-6.9.1	Временное хранение, распределение и перевалка грузов (за исключением хранения стратегических запасов) на открытом воздухе	Объекты инженерной и коммунальной инфраструктуры (Объекты водоснабжения, теплоснабжения, газоснабжения, водоотведения, слаботочных сетей, объекты связи, объекты электроэнергетики и т.п.)
			Скотоводство-1.8	Осуществление хозяйственной деятельности, в том числе на сельскохозяйственных угодьях, связанной с разведением сельскохозяйственных животных (крупного рогатого скота, овец,	Объекты инженерной и коммунальной инфраструктуры (Объекты водоснабжения, теплоснабжения, газоснабжения, водоотведения, слаботочных сетей,

1	2	3	4	5	6
				<p>коз, лошадей, верблюдов, оленей); сенокошение, выпас сельскохозяйственных животных, производство кормов, размещение зданий, сооружений, используемых для содержания и разведения сельскохозяйственных животных; разведение племенных животных, производство и использование племенной продукции (материала)</p>	<p>объекты связи, объекты электроэнергетики и т.п.)</p>
			Звероводство-1.9	<p>Осуществление хозяйственной деятельности, связанной с разведением в неволе ценных пушных зверей; размещение зданий, сооружений, используемых для содержания и разведения животных, производства, хранения и первичной переработки продукции; разведение племенных</p>	<p>Объекты инженерной и коммунальной инфраструктуры (Объекты водоснабжения, теплоснабжения, газоснабжения, водоотведения, слаботочных сетей, объекты связи, объекты электроэнергетики и т.п.)</p>

1	2	3	4	5	6
				животных, производство и использование племенной продукции (материала)	
			Птицеводство-1.10	Осуществление хозяйственной деятельности, связанной с разведением домашних пород птиц, в том числе водоплавающих; размещение зданий, сооружений, используемых для содержания и разведения животных, производства, хранения и первичной переработки продукции птицеводства; разведение племенных животных, производство и использование племенной продукции (материала)	Объекты инженерной и коммунальной инфраструктуры (Объекты водоснабжения, теплоснабжения, газоснабжения, водоотведения, слаботочных сетей, объекты связи, объекты электроэнергетики и т.п.)

1	2	3	4	5	6
			Свиноводство-1.11	Осуществление хозяйственной деятельности, связанной с разведением свиней; размещение зданий, сооружений, используемых для содержания и разведения животных, производства, хранения и первичной переработки продукции; разведение племенных животных, производство и использование племенной продукции (материала)	Объекты инженерной и коммунальной инфраструктуры (Объекты водоснабжения, теплоснабжения, газоснабжения, водоотведения, слаботочных сетей, объекты связи, объекты электроэнергетики и т.п.)
			Рыбоводство-1.13	Осуществление хозяйственной деятельности, связанной с разведением и (или) содержанием, выращиванием объектов рыбоводства (аквакультуры); размещение зданий, сооружений, оборудования, необходимых для осуществления рыбоводства (аквакультуры)	Объекты инженерной и коммунальной инфраструктуры (Объекты водоснабжения, теплоснабжения, газоснабжения, водоотведения, слаботочных сетей, объекты связи, объекты электроэнергетики и т.п.)

1	2	3	4	5	6
Нефтехимическая промышленность-6.5	Размещение объектов капитального строительства, предназначенных для переработки углеводородного сырья, изготовления удобрений, полимеров, химической продукции бытового назначения и подобной продукции, а также другие подобные промышленные предприятия	Объекты инженерной и коммунальной инфраструктуры (Объекты водоснабжения, теплоснабжения, газоснабжения, водоотведения, слаботочных сетей, объекты связи, объекты электроэнергетики и т.п.), гостиницы, общественное питание	Склады-6.9	Размещение сооружений, имеющих назначение по временному хранению, распределению и перевалке грузов (за исключением хранения стратегических запасов), не являющихся частями производственных комплексов, на которых был создан груз: промышленные базы, склады, погрузочные терминалы и доки, нефтехранилища и нефтеналивные станции, газовые хранилища и обслуживающие их газоконденсатные и газоперекачивающие станции, элеваторы и продовольственные склады, за исключением железнодорожных перевалочных складов	Объекты инженерной и коммунальной инфраструктуры (Объекты водоснабжения, теплоснабжения, газоснабжения, водоотведения, слаботочных сетей, объекты связи, объекты электроэнергетики и т.п.), объекты постоянного и временного хранения автотранспорта
			Складские площадки-6.9.1	Временное хранение, распределение и перевалка грузов (за исключением хранения стратегических запасов)	Объекты инженерной и коммунальной инфраструктуры (Объекты

1	2	3	4	5	6
				на открытом воздухе	водоснабжения, теплоснабжения, газоснабжения, водоотведения, слаботочных сетей, объекты связи, объекты электроэнергетики и т.п.)
Строительная промышленность-6.6	Размещение объектов капитального строительства, предназначенных для производства: строительных материалов (кирпичей, пиломатериалов, цемента, крепежных материалов), бытового и строительного газового и сантехнического оборудования, лифтов и подъемников, столярной продукции, сборных домов или их частей и тому подобной продукции	Объекты инженерной и коммунальной инфраструктуры (Объекты водоснабжения, теплоснабжения, газоснабжения, водоотведения, слаботочных сетей, объекты связи, объекты электроэнергетики и т.п.), оптовые магазины, магазины, гостиницы, общественное питание, объекты постоянного и временного хранения автотранспорта, если их размещение не причиняет вреда окружающей среде и санитарному благополучию	Склады-6.9	Размещение сооружений, имеющих назначение по временному хранению, распределению и перевалке грузов (за исключением хранения стратегических запасов), не являющихся частями производственных комплексов, на которых был создан груз: промышленные базы, склады, погрузочные терминалы и доки, нефтехранилища и нефтеналивные станции, газовые хранилища и обслуживающие их газоконденсатные и газоперекачивающие станции, элеваторы и	Объекты инженерной и коммунальной инфраструктуры (Объекты водоснабжения, теплоснабжения, газоснабжения, водоотведения, слаботочных сетей, объекты связи, объекты электроэнергетики и т.п.), объекты постоянного и временного хранения автотранспорта

1	2	3	4	5	6
				продовольственные склады, за исключением железнодорожных перевалочных складов	
			Складские площадки-6.9.1	Временное хранение, распределение и перевалка грузов (за исключением хранения стратегических запасов) на открытом воздухе	Объекты инженерной и коммунальной инфраструктуры (Объекты водоснабжения, теплоснабжения, газоснабжения, водоотведения, слаботочных сетей, объекты связи, объекты электроэнергетики и т.п.)
Связь-6.8	Размещение объектов связи, радиовещания, телевидения, включая воздушные радиорелейные, надземные и подземные кабельные линии связи, линии радиофикации, антенные поля, усилительные пункты на кабельных линиях связи, инфраструктуру спутниковой связи и телерадиовещания, за исключением объектов	Объекты инженерной и коммунальной инфраструктуры (Объекты водоснабжения, теплоснабжения, газоснабжения, водоотведения, слаботочных сетей, объекты связи, объекты электроэнергетики и т.п.)	-	-	-

1	2	3	4	5	6
	связи, размещение которых предусмотрено содержанием видов разрешенного использования с кодами 3.1.1, 3.2.3				
Целлюлозно-бумажная промышленность-6.11	Размещение объектов капитального строительства, предназначенных для целлюлозно-бумажного производства, производства целлюлозы, древесной массы, бумаги, картона и изделий из них, издательской и полиграфической деятельности, тиражирования записанных носителей информации	Объекты инженерной и коммунальной инфраструктуры (Объекты водоснабжения, теплоснабжения, газоснабжения, водоотведения, слаботочных сетей, объекты связи, объекты электроэнергетики и т.п.), оптовые магазины, магазины, гостиницы, общественное питание, объекты постоянного и временного хранения автотранспорта, если их размещение не причиняет вреда окружающей среде и санитарному благополучию	Склады-6.9	Размещение сооружений, имеющих назначение по временному хранению, распределению и перевалке грузов (за исключением хранения стратегических запасов), не являющихся частями производственных комплексов, на которых был создан груз: промышленные базы, склады, погрузочные терминалы и доки, нефтехранилища и нефтеналивные станции, газовые хранилища и обслуживающие их газоконденсатные и газоперекачивающие станции, элеваторы и продовольственные склады, за исключением железнодорожных	Объекты инженерной и коммунальной инфраструктуры (Объекты водоснабжения, теплоснабжения, газоснабжения, водоотведения, слаботочных сетей, объекты связи, объекты электроэнергетики и т.п.), объекты постоянного и временного хранения автотранспорта

1	2	3	4	5	6
			Складские площадки-6.9.1	перевалочных складов Временное хранение, распределение и перевалка грузов (за исключением хранения стратегических запасов) на открытом воздухе	Объекты инженерной и коммунальной инфраструктуры (Объекты водоснабжения, теплоснабжения, газоснабжения, водоотведения, слаботочных сетей, объекты связи, объекты электроэнергетики и т.п.)
Научно-производственная деятельность-6.12	Размещение технологических, промышленных, агропромышленных парков, бизнес-инкубаторов	Объекты инженерной и коммунальной инфраструктуры (Объекты водоснабжения, теплоснабжения, газоснабжения, водоотведения, слаботочных сетей, объекты связи, объекты электроэнергетики и т.п.), магазины, предприятия общественного питания, объекты постоянного и временного хранения автотранспорта, если их размещение не	Склады-6.9	Размещение сооружений, имеющих назначение по временному хранению, распределению и перевалке грузов (за исключением хранения стратегических запасов), не являющихся частями производственных комплексов, на которых был создан груз: промышленные базы, склады, погрузочные терминалы и доки, нефтехранилища и нефтеналивные	Объекты инженерной и коммунальной инфраструктуры (Объекты водоснабжения, теплоснабжения, газоснабжения, водоотведения, слаботочных сетей, объекты связи, объекты электроэнергетики и т.п.), объекты постоянного и временного хранения автотранспорта

1	2	3	4	5	6
		причиняет вреда окружающей среде и санитарному благополучию	Складские площадки-6.9.1	станции, газовые хранилища и обслуживающие их газоконденсатные и газоперекачивающие станции, элеваторы и продовольственные склады, за исключением железнодорожных перевалочных складов Временное хранение, распределение и перевалка грузов (за исключением хранения стратегических запасов) на открытом воздухе	Объекты инженерной и коммунальной инфраструктуры (Объекты водоснабжения, теплоснабжения, газоснабжения, водоотведения, слаботочных сетей, объекты связи, объекты электроэнергетики и т.п.)
Предоставление коммунальных услуг-3.1.1	Размещение зданий и сооружений, обеспечивающих поставку воды, тепла, электричества, газа, отвод канализационных стоков, очистку и уборку объектов недвижимости (котельных,	-	-	-	-

1	2	3	4	5	6
	<p>водозаборов, очистных сооружений, насосных станций, водопроводов, линий электропередач, трансформаторных подстанций, газопроводов, линий связи, телефонных станций, канализаций, стоянок, гаражей и мастерских для обслуживания уборочной и аварийной техники, сооружений, необходимых для сбора и плавки снега)</p>				
<p>Передвижное жилье-2.4</p>	<p>Размещение сооружений, пригодных к использованию в качестве жилья (палаточные городки, кемпинги, жилые вагончики, жилые прицепы) с возможностью подключения названных сооружений к инженерным сетям, находящимся на земельном участке или на земельных участках, имеющих инженерные сооружения,</p>	<p>Объекты инженерной и коммунальной инфраструктуры (Объекты водоснабжения, теплоснабжения, газоснабжения, водоотведения, слаботочных сетей, объекты связи, объекты электроэнергетики и т.п.)</p>	-	-	-

1	2	3	4	5	6
	предназначенных для общего пользования				
Улично-дорожная сеть-12.0.1	Размещение объектов улично-дорожной сети: автомобильных дорог, трамвайных путей и пешеходных тротуаров в границах населенных пунктов, пешеходных переходов, бульваров, площадей, проездов, велодорожек и объектов велотранспортной и инженерной инфраструктуры; размещение придорожных стоянок (парковок) транспортных средств в границах городских улиц и дорог, за исключением предусмотренных видами разрешенного использования с кодами 2.7.1, 4.9, 7.2.3, а также некапитальных сооружений, предназначенных для охраны транспортных средств	Объекты инженерной и коммунальной инфраструктуры (Объекты водоснабжения, теплоснабжения, газоснабжения, водоотведения, слаботочных сетей, объекты связи, объекты электроэнергетики и т.п.)	-	-	-
Благоустройство территории-12.0.2	Размещение декоративных,	Объекты инженерной и коммунальной	-	-	-

1	2	3	4	5	6
	<p>технических, планировочных, конструктивных устройств, элементов озеленения, различных видов оборудования и оформления, малых архитектурных форм, некапитальных нестационарных строений и сооружений, информационных щитов и указателей, применяемых как составные части благоустройства территории, общественных туалетов</p>	<p>инфраструктуры (Объекты водоснабжения, теплоснабжения, газоснабжения, водоотведения, слаботочных сетей, объекты связи, объекты электроэнергетики и т.п.)</p>			
Территориальная зона – «ПК» – коммунальная зона					
<p>Хранение автотранспорта-2.7.1</p>	<p>Размещение отдельно стоящих и пристроенных гаражей, в том числе подземных, предназначенных для хранения автотранспорта, в том числе с разделением на машино-места, за исключением гаражей, размещение которых предусмотрено содержанием вида</p>	<p>Объекты инженерной и коммунальной инфраструктуры (Объекты водоснабжения, теплоснабжения, газоснабжения, водоотведения, слаботочных сетей, объекты связи, объекты электроэнергетики и т.п.)</p>	-	-	-

1	2	3	4	5	6
	разрешенного использования с кодом 4.9				
Предоставление коммунальных услуг-3.1.1	Размещение зданий и сооружений, обеспечивающих поставку воды, тепла, электричества, газа, отвод канализационных стоков, очистку и уборку объектов недвижимости (котельных, водозаборов, очистных сооружений, насосных станций, водопроводов, линий электропередач, трансформаторных подстанций, газопроводов, линий связи, телефонных станций, канализаций, стоянок, гаражей и мастерских для обслуживания уборочной и аварийной техники, сооружений, необходимых для сбора и плавки снега)	-	-	-	-
Административные здания организаций, обеспечивающих предоставление коммунальных	Размещение зданий, предназначенных для приема физических и юридических лиц в связи с предоставлением	Объекты инженерной и коммунальной инфраструктуры (Объекты водоснабжения,	-	-	-

1	2	3	4	5	6
услуг-3.1.2	им коммунальных услуг	теплоснабжения, газоснабжения, водоотведения, слаботочных сетей, объекты связи, объекты электроэнергетики и т.п.), объекты постоянного и временного хранения автотранспорта, если их размещение не причиняет вреда окружающей среде и санитарному благополучию			
Бытовое обслуживание-3.3	Размещение объектов капитального строительства, предназначенных для оказания населению или организациям бытовых услуг (мастерские мелкого ремонта, ателье, бани, парикмахерские, прачечные, химчистки, похоронные бюро)	Объекты инженерной и коммунальной инфраструктуры (Объекты водоснабжения, теплоснабжения, газоснабжения, водоотведения, слаботочных сетей, объекты связи, объекты электроэнергетики и т.п.), объекты постоянного и временного хранения автотранспорта, если их размещение не причиняет вреда окружающей среде и	-	-	-

1	2	3	4	5	6
Амбулаторное ветеринарное обслуживание-3.10.1	Размещение объектов капитального строительства, предназначенных для оказания ветеринарных услуг без содержания животных	санитарному благополучию Объекты инженерной и коммунальной инфраструктуры (Объекты водоснабжения, теплоснабжения, газоснабжения, водоотведения, слаботочных сетей, объекты связи, объекты электроэнергетики и т.п.), объекты постоянного и временного хранения автотранспорта, если их размещение не причиняет вреда окружающей среде и санитарному благополучию	-	-	-
Приюты для животных-3.10.2	Размещение объектов капитального строительства, предназначенных для оказания ветеринарных услуг в стационаре; размещение объектов капитального строительства, предназначенных для содержания, разведения	Объекты инженерной и коммунальной инфраструктуры (Объекты водоснабжения, теплоснабжения, газоснабжения, водоотведения, слаботочных сетей, объекты связи, объекты электроэнергетики и	-	-	-

1	2	3	4	5	6
	животных, не являющихся сельскохозяйственными, под надзором человека, оказания услуг по содержанию и лечению бездомных животных; размещение объектов капитального строительства, предназначенных для организации гостиниц для животных	т.п.), объекты постоянного и временного хранения автотранспорта, если их размещение не причиняет вреда окружающей среде и санитарному благополучию			
Объекты торговли (торговые центры, торгово-развлекательные центры (комплексы)-4.2	Размещение объектов капитального строительства, общей площадью свыше 5000 кв. м с целью размещения одной или нескольких организаций, осуществляющих продажу товаров, и (или) оказание услуг в соответствии с содержанием видов разрешенного использования с кодами 4.5 - 4.8.2; размещение гаражей и (или) стоянок для автомобилей сотрудников и посетителей торгового	Объекты инженерной и коммунальной инфраструктуры (Объекты водоснабжения, теплоснабжения, газоснабжения, водоотведения, слаботочных сетей, объекты связи, объекты электроэнергетики и т.п.), объекты постоянного и временного хранения автотранспорта, если их размещение не причиняет вреда окружающей среде и санитарному благополучию	-	-	-

1	2	3	4	5	6
Магазины-4.4	<p>центра</p> <p>Размещение объектов капитального строительства, предназначенных для продажи товаров, торговая площадь которых составляет до 5000 кв.м</p>	<p>Объекты инженерной и коммунальной инфраструктуры (Объекты водоснабжения, теплоснабжения, газоснабжения, водоотведения, слаботочных сетей, объекты связи, объекты электроэнергетики и т.п.), объекты постоянного и временного хранения автотранспорта, если их размещение не причиняет вреда окружающей среде и санитарному благополучию</p>	-	-	-
Служебные гаражи-4.9	<p>Размещение постоянных или временных гаражей, стоянок для хранения служебного автотранспорта, используемого в целях осуществления видов деятельности, предусмотренных видами разрешенного использования с кодами 3.0, 4.0, а также для</p>	<p>Объекты инженерной и коммунальной инфраструктуры (Объекты водоснабжения, теплоснабжения, газоснабжения, водоотведения, слаботочных сетей, объекты связи, объекты электроэнергетики и т.п.)</p>	-	-	-

1	2	3	4	5	6
	стоянки и хранения транспортных средств общего пользования, в том числе в депо				
Заправка транспортных средств-4.9.1.1	Размещение автозаправочных станций; размещение магазинов сопутствующей торговли, зданий для организации общественного питания в качестве объектов дорожного сервиса	Объекты инженерной и коммунальной инфраструктуры (Объекты водоснабжения, теплоснабжения, газоснабжения, водоотведения, слаботочных сетей, объекты связи, объекты электроэнергетики и т.п.)	-	-	-
Обеспечение дорожного отдыха-4.9.1.2	Размещение зданий для предоставления гостиничных услуг в качестве дорожного сервиса (мотелей), а также размещение магазинов сопутствующей торговли, зданий для организации общественного питания в качестве объектов дорожного сервиса	Объекты инженерной и коммунальной инфраструктуры (Объекты водоснабжения, теплоснабжения, газоснабжения, водоотведения, слаботочных сетей, объекты связи, объекты электроэнергетики и т.п.)	-	-	-
Автомобильные мойки-4.9.1.3	Размещение автомобильных моек, а также размещение магазинов	Объекты инженерной и коммунальной инфраструктуры (Объекты	-	-	-

1	2	3	4	5	6
	сопутствующей торговли	водоснабжения, теплоснабжения, газоснабжения, водоотведения, слаботочных сетей, объекты связи, объекты электроэнергетики и т.п.)			
Ремонт автомобилей-4.9.1.4	Размещение мастерских, предназначенных для ремонта и обслуживания автомобилей, и прочих объектов дорожного сервиса, а также размещение магазинов сопутствующей торговли	Объекты инженерной и коммунальной инфраструктуры (Объекты водоснабжения, теплоснабжения, газоснабжения, водоотведения, слаботочных сетей, объекты связи, объекты электроэнергетики и т.п.)	-	-	-
Энергетика-6.7	Размещение объектов гидроэнергетики, тепловых станций и других электростанций, размещение обслуживающих и вспомогательных для электростанций сооружений (золоотвалов, гидротехнических сооружений); размещение объектов	Объекты инженерной и коммунальной инфраструктуры (Объекты водоснабжения, теплоснабжения, газоснабжения, водоотведения, слаботочных сетей, объекты связи, объекты электроэнергетики и т.п.)	-	-	-

1	2	3	4	5	6
	<p>электросетевого хозяйства, за исключением объектов энергетики, размещение которых предусмотрено содержанием вида разрешенного использования с кодом 3.1</p>				
Связь-6.8	<p>Размещение объектов связи, радиовещания, телевидения, включая воздушные радиорелейные, надземные и подземные кабельные линии связи, линии радиофикации, антенные поля, усилительные пункты на кабельных линиях связи, инфраструктуру спутниковой связи и телерадиовещания, за исключением объектов связи, размещение которых предусмотрено содержанием видов разрешенного использования с кодами 3.1.1, 3.2.3</p>	<p>Объекты инженерной и коммунальной инфраструктуры (Объекты водоснабжения, теплоснабжения, газоснабжения, водоотведения, слаботоочных сетей, объекты связи, объекты электроэнергетики и т.п.)</p>	-	-	-
Склады-6.9	<p>Размещение сооружений, имеющих назначение по</p>	<p>Объекты инженерной и коммунальной инфраструктуры</p>	-	-	-

1	2	3	4	5	6
	временному хранению, распределению и перевалке грузов (за исключением хранения стратегических запасов), не являющихся частями производственных комплексов, на которых был создан груз: промышленные базы, склады, погрузочные терминалы и доки, нефтехранилища и нефтеналивные станции, газовые хранилища и обслуживающие их газоконденсатные и газоперекачивающие станции, элеваторы и продовольственные склады, за исключением железнодорожных перевалочных складов	(Объекты водоснабжения, теплоснабжения, газоснабжения, водоотведения, слаботочных сетей, объекты связи, объекты электроэнергетики и т.п.), объекты постоянного и временного хранения автотранспорта			
Складские площадки-6.9.1	Временное хранение, распределение и перевалка грузов (за исключением хранения стратегических запасов) на открытом воздухе	Объекты инженерной и коммунальной инфраструктуры (Объекты водоснабжения, теплоснабжения, газоснабжения, водоотведения, слаботочных сетей, объекты связи, объекты	-	-	-

1	2	3	4	5	6
Обеспечение внутреннего правопорядка-8.3	Размещение объектов капитального строительства, необходимых для подготовки и поддержания в готовности органов внутренних дел, Росгвардии и спасательных служб, в которых существует военизированная служба; размещение объектов гражданской обороны, за исключением объектов гражданской обороны, являющихся частями производственных зданий	электроэнергетики и т.п.) Объекты инженерной и коммунальной инфраструктуры (Объекты водоснабжения, теплоснабжения, газоснабжения, водоотведения, слаботочных сетей, объекты связи, объекты электроэнергетики и т.п.), предприятия общественного питания, общежития, объекты постоянного и временного хранения автотранспорта, если их размещение не причиняет вреда окружающей среде и санитарному благополучию	-	-	-
Заготовка древесины-10.1	Рубка лесных насаждений, выросших в природных условиях, в том числе гражданами для собственных нужд, частичная переработка, хранение и вывоз древесины, создание лесных дорог,	Объекты инженерной и коммунальной инфраструктуры (Объекты водоснабжения, теплоснабжения, газоснабжения, водоотведения, слаботочных сетей,	-	-	-

1	2	3	4	5	6
	<p>размещение сооружений, необходимых для обработки и хранения древесины (лесных складов, лесопилен), охрана и восстановление лесов</p>	<p>объекты связи, объекты электроэнергетики и т.п.)</p>			
<p>Улично-дорожная сеть-12.0.1</p>	<p>Размещение объектов улично-дорожной сети: автомобильных дорог, трамвайных путей и пешеходных тротуаров в границах населенных пунктов, пешеходных переходов, бульваров, площадей, проездов, велодорожек и объектов велотранспортной и инженерной инфраструктуры; размещение придорожных стоянок (парковок) транспортных средств в границах городских улиц и дорог, за исключением предусмотренных видами разрешенного использования с кодами 2.7.1, 4.9, 7.2.3, а также некапитальных</p>	<p>Объекты инженерной и коммунальной инфраструктуры (Объекты водоснабжения, теплоснабжения, газоснабжения, водоотведения, слаботочных сетей, объекты связи, объекты электроэнергетики и т.п.)</p>	<p>-</p>	<p>-</p>	<p>-</p>

1	2	3	4	5	6
	сооружений, предназначенных для охраны транспортных средств				
Благоустройство территории-12.0.2	Размещение декоративных, технических, планировочных, конструктивных устройств, элементов озеленения, различных видов оборудования и оформления, малых архитектурных форм, некапитальных нестационарных строений и сооружений, информационных щитов и указателей, применяемых как составные части благоустройства территории, общественных туалетов	Объекты инженерной и коммунальной инфраструктуры (Объекты водоснабжения, теплоснабжения, газоснабжения, водоотведения, слаботочных сетей, объекты связи, объекты электроэнергетики и т.п.)	-	-	-

Предельные размеры земельных участков и предельные параметры разрешенного строительства, реконструкции объектов капитального строительства, расположенных в территориальных зонах «ПР», «ПК» с установленным видом разрешенного использования

Вид разрешенного использования	Код	Наименование параметра	Параметры
1	2	3	4
Передвижное жилье	2.4	размеры земельных участков	не подлежат установлению

1	2	3	4
		минимальный отступ от границы земельного участка	не подлежат установлению
		предельное количество этажей (или предельная высота)	3 надземных этажа
		максимальный процент застройки в границах земельного участка	не подлежат установлению
		иные параметры	не установлены
Хранение автотранспорта	2.7.1	размеры земельных участков	определяется в соответствии с действующими нормативами
		минимальный отступ от границ земельного участка	
		предельное количество этажей (или предельная высота)	
		максимальный процент застройки в границах земельного участка	80%
		иные параметры	не установлены
Предоставление коммунальных услуг	3.1.1	размеры земельных участков	не подлежат установлению
		минимальный отступ от границы земельного участка	не подлежат установлению
		предельное количество этажей(или предельная высота)	не подлежат установлению
		максимальный процент застройки в границах земельного участка	не подлежат установлению
		иные параметры	не установлены
Административные здания организаций, обеспечивающих предоставление коммунальных услуг	3.1.2	размеры земельных участков	определяется по расчету в соответствии с действующими нормативами
		минимальный отступ от границы земельного участка	
		предельное количество этажей (или предельная высота)	
		максимальный процент застройки в границах земельного участка	80%
		иные параметры	не установлены
Бытовое обслуживание	3.3	размеры земельных участков	определяется по расчету в соответствии с действующими нормативами
		минимальный отступ от границы земельного участка	
		предельное количество этажей (или предельная высота)	
		максимальный процент застройки в границах земельного участка	80%
		иные параметры	не установлены
Амбулаторное ветеринарное обслуживание	3.10.1	размеры земельных участков	определяется по расчету в соответствии с действующими нормативами
		минимальный отступ от границы земельного участка	
		предельное количество этажей (или предельная высота)	

1	2	3	4
		максимальный процент застройки в границах земельного участка	70 %
		иные параметры	не установлены
Приюты для животных	3.10.2	размеры земельных участков	определяется по расчету в соответствии с действующими нормативами
		минимальный отступ от границы земельного участка	
		предельное количество этажей (или предельная высота)	
		максимальный процент застройки в границах земельного участка	70 %
		иные параметры	не установлены
Объекты торговли (торговые центры, торгово-развлекательные центры (комплексы))	4.2	размеры земельных участков	определяется по расчету в соответствии с действующими нормативами
		минимальный отступ от границы земельного участка	
		предельное количество этажей (или предельная высота)	
		максимальный процент застройки в границах земельного участка	70%
		иные параметры	минимальный размер торговой площади - 1500 кв.м
Магазины	4.4	размеры земельных участков	определяется по расчету в соответствии с действующими нормативами
		минимальный отступ от границы земельного участка	
		предельное количество этажей (или предельная высота)	
		максимальный процент застройки в границах земельного участка	70%
		иные параметры	максимальный размер торговой площади - 1500 кв.м
Служебные гаражи	4.9	размеры земельных участков	определяется по расчету в соответствии с действующими нормативами
		минимальный отступ от границы земельного участка	
		предельное количество этажей (или предельная высота)	
		максимальный процент застройки в границах земельного участка	80%
		иные параметры	не установлены
Заправка транспортных средств	4.9.1.1	размеры земельных участков	определяется по расчету в соответствии с действующими нормативами
		минимальный отступ от границы земельного участка	
		предельное количество этажей (или предельная высота)	

1	2	3	4
		максимальный процент застройки в границах земельного участка	65%
		иные параметры	не установлены
Обеспечение дорожного отдыха	4.9.1.2	размеры земельных участков	определяется по расчету в соответствии с действующими нормативами
		минимальный отступ от границы земельного участка	
		предельное количество этажей (или предельная высота)	
		максимальный процент застройки в границах земельного участка	65%
		иные параметры	не установлены
Автомобильные мойки	4.9.1.3	размеры земельных участков	определяется по расчету в соответствии с действующими нормативами
		минимальный отступ от границы земельного участка	
		предельное количество этажей (или предельная высота)	
		максимальный процент застройки в границах земельного участка	65%
		иные параметры	не установлены
Ремонт автомобилей	4.9.1.4	размеры земельных участков	определяется по расчету в соответствии с действующими нормативами
		минимальный отступ от границы земельного участка	
		предельное количество этажей (или предельная высота)	
		максимальный процент застройки в границах земельного участка	65%
		иные параметры	не установлены
Производственная деятельность	6.0	размеры земельных участков	не подлежат установлению
		минимальный отступ от границы земельного участка	не подлежат установлению
		предельное количество этажей (или предельная высота)	не подлежат установлению
		максимальный процент застройки в границах земельного участка	80%
		иные параметры	не установлены
Автомобилестроительная промышленность	6.2.1	размеры земельных участков	определяется по расчету в соответствии с действующими нормативами
		минимальный отступ от границы земельного участка	
		предельное количество этажей (или предельная высота)	
		максимальный процент застройки в границах земельного участка, включая основное строение и вспомогательные, в том	определяется по расчету в соответствии с действующими нормативами

1	2	3	4
		числе хозяйственные сооружения	
		иные параметры	не установлены
Легкая промышленность	6.3	размеры земельных участков	определяется по расчету в соответствии с действующими нормативами
		минимальный отступ от границы земельного участка	
		минимальный отступ от красной линии до линии застройки	
		максимальный процент застройки в границах земельного участка, включая основное строение и вспомогательные, в том числе хозяйственные сооружения	определяется по расчету в соответствии с действующими нормативами
		иные параметры	не установлены
Фармацевтическая промышленность	6.3.1	размеры земельных участков	определяется по расчету в соответствии с действующими нормативами
		минимальный отступ от границы земельного участка	
		минимальный отступ от красной линии до линии застройки	
		максимальный процент застройки в границах земельного участка, включая основное строение и вспомогательные, в том числе хозяйственные сооружения	определяется по расчету в соответствии с действующими нормативами
		иные параметры	не установлены
Пищевая промышленность	6.4	размеры земельных участков	определяется по расчету в соответствии с действующими нормативами
		минимальный отступ от границы земельного участка	
		минимальный отступ от красной линии до линии застройки	
		максимальный процент застройки в границах земельного участка, включая основное строение и вспомогательные, в том числе хозяйственные сооружения	определяется по расчету в соответствии с действующими нормативами
		максимальный процент застройки в границах земельного участка	80%
		иные параметры	не установлены
Нефтехимическая промышленность	6.5	размеры земельных участков	определяется по расчету в соответствии с действующими нормативами
		минимальный отступ от границы земельного участка	
		минимальный отступ от красной линии до линии застройки	
		максимальный процент застройки в границах земельного участка, включая основное строение и вспомогательные, в том числе хозяйственные сооружения	определяется по расчету в соответствии с действующими нормативами
		иные параметры	не установлены

1	2	3	4
Строительная промышленность	6.6	размеры земельных участков	определяется по расчету в соответствии с действующими нормативами
		минимальный отступ от границы земельного участка	
		минимальный отступ от красной линии до линии застройки	
		максимальный процент застройки в границах земельного участка, включая основное строение и вспомогательные, в том числе хозяйственные сооружения	определяется по расчету в соответствии с действующими нормативами
		максимальный процент застройки в границах земельного участка	80%
		иные параметры	не установлены
Скотоводство	1.8	размеры земельных участков:	
		минимальный	300 кв. м
		максимальный	100 000 кв. м
		минимальный отступ от границы земельного участка	не подлежат установлению
		предельное количество этажей (или предельная высота)	1 надземный этаж
		максимальный процент застройки в границах земельного участка	40 %
иные параметры	не установлены		
Звероводство	1.9	размеры земельных участков:	
		минимальный	300 кв. м
		максимальный	100 000 кв. м
		минимальный отступ от границы земельного участка	не подлежат установлению
		предельное количество этажей (или предельная высота)	1 надземный этаж от 1 до определяемого обоснованием для разведения кроликов
		максимальный процент застройки в границах земельного участка	40 %
иные параметры	не установлены		
Птицеводство	1.10	размеры земельных участков:	
		минимальный	300 кв. м
		максимальный	100 000 кв. м
		минимальный отступ от границы земельного участка	не подлежат установлению
предельное количество этажей (или предельная высота)	1 надземный этаж		

1	2	3	4
			от 1 до определяемого обоснованием для разведения птицы
		максимальный процент застройки в границах земельного участка	35 %
		иные параметры	не установлены
Свиноводство	1.11	размеры земельных участков: минимальный максимальный	300 кв. м 100 000 кв. м.
		минимальный отступ от границы земельного участка	не подлежат установлению
		предельное количество этажей (или предельная высота)	1 надземный этаж от 1 до определяемого обоснованием для разведения свиней
		максимальный процент застройки в границах земельного участка	60 %
		иные параметры	не установлены
Рыбоводство	1.13	размеры земельных участков	определяется в соответствии с действующими нормативами
		минимальный отступ от границы земельного участка	не подлежат установлению
		предельное количество этажей (или предельная высота)	не подлежат установлению
		максимальный процент застройки в границах земельного участка	20 %
		иные параметры	не установлены
Энергетика	6.7	размеры земельных участков	определяется по расчету в соответствии с действующими нормативами
		минимальный отступ от границы земельного участка	
		предельное количество этажей (или предельная высота)	
		максимальный процент застройки в границах земельного участка	90 %
		иные параметры	не установлены
Связь	6.8	размеры земельных участков	не подлежат установлению
		минимальный отступ от границы земельного участка	не подлежат установлению
		предельное количество этажей (или предельная высота)	не подлежат установлению
		максимальный процент застройки в границах земельного участка	90 %

1	2	3	4
		участка	
		иные параметры	не установлены
Склады	6.9	размеры земельных участков	определяется по расчету в соответствии с действующими нормативами
		минимальный отступ от границы земельного участка	
		минимальный отступ от красной линии до линии застройки	
		максимальный процент застройки в границах земельного участка	60%
		иные параметры	не установлены
Складские площадки	6.9.1	размеры земельных участков	определяется по расчету в соответствии с действующими нормативами
		минимальный отступ от границы земельного участка	
		минимальный отступ от красной линии до линии застройки	
		максимальный процент застройки в границах земельного участка	60%
		иные параметры	не установлены
Целлюлозно-бумажная промышленность	6.11	размеры земельных участков	определяется по расчету в соответствии с действующими нормативами
		минимальный отступ от границы земельного участка	
		минимальный отступ от красной линии до линии застройки	
		максимальный процент застройки в границах земельного участка, включая основное строение и вспомогательные, в том числе хозяйственные сооружения	определяется по расчету в соответствии с действующими нормативами
		иные параметры	не установлены
Научно-производственная деятельность	6.12	размеры земельных участков	определяется по расчету в соответствии с действующими нормативами
		минимальный отступ от границы земельного участка	
		минимальный отступ от красной линии до линии застройки	
		максимальный процент застройки в границах земельного участка	60%
		иные параметры	не установлены
Обеспечение внутреннего правопорядка	8.3	размеры земельных участков	определяется по расчету в соответствии с действующими нормативами
		минимальный отступ от границы земельного участка	
		предельное количество этажей (или предельная высота)	
		максимальный процент застройки в границах земельного участка	80 %

1	2	3	4
		иные параметры	не установлены
Заготовка древесины	10.1	размеры земельных участков	не подлежат установлению
		минимальный отступ от границы земельного участка	не подлежат установлению
		предельное количество этажей (или предельная высота)	не подлежат установлению
		максимальный процент застройки в границах земельного участка	не подлежат установлению
Улично-дорожная сеть	12.0.1	размеры земельных участков	не подлежат установлению
		минимальный отступ от границы земельного участка	не подлежат установлению
		предельное количество этажей (или предельная высота)	не подлежат установлению
		максимальный процент застройки в границах земельного участка	не подлежат установлению
		иные параметры	не установлены
Благоустройство территории	12.0.2	размеры земельных участков	не подлежат установлению
		минимальный отступ от границы земельного участка	не подлежат установлению
		предельное количество этажей (или предельная высота)	не подлежат установлению
		максимальный процент застройки в границах земельного участка	не подлежат установлению
		иные параметры	не установлены

Зона сельскохозяйственного использования

Основные виды разрешенного использования		Вспомогательные виды разрешенного использования	Условно разрешенные виды использования		Вспомогательные виды разрешенного использования
наименование и код	описание вида разрешенного использования	перечень объектов	наименование и код	описание вида разрешенного использования	перечень объектов
1	2	3	4	5	6
Территориальная зона – «СХП» – зона сельскохозяйственного производства					
Выращивание зерновых и других сельскохозяйственных культур	Осуществление хозяйственной деятельности	Объекты инженерной и коммунальной инфраструктуры	Научное обеспечение	Осуществление научной и образовательной деятельности	Объекты инженерной и коммунальной инфраструктуры

1	2	3	4	5	6
культур-1.2	деятельности на сельскохозяйственных угодьях, связанной с производством зерновых, бобовых, кормовых, технических, масличных, эфиромасличных и иных сельскохозяйственных культур	инфраструктуры (Объекты водоснабжения, теплоснабжения, газоснабжения, водоотведения, слаботочных сетей, объекты связи, объекты электроэнергетики и т.п.)	сельского хозяйства-1.14	селекционной работы, ведения сельского хозяйства для получения ценных с научной точки зрения образцов растительного и животного мира; размещение коллекций генетических ресурсов растений	коммунальной инфраструктуры (Объекты водоснабжения, теплоснабжения, газоснабжения, водоотведения, слаботочных сетей, объекты связи, объекты электроэнергетики и т.п.)
Овощеводство-1.3	Осуществление хозяйственной деятельности на сельскохозяйственных угодьях, связанной с производством картофеля, листовых, плодовых, луковичных и бахчевых сельскохозяйственных культур, в том числе с использованием теплиц	Объекты инженерной и коммунальной инфраструктуры (Объекты водоснабжения, теплоснабжения, газоснабжения, водоотведения, слаботочных сетей, объекты связи, объекты электроэнергетики и т.п.)	Научное обеспечение сельского хозяйства-1.14	Осуществление научной и селекционной работы, ведения сельского хозяйства для получения ценных с научной точки зрения образцов растительного и животного мира; размещение коллекций генетических ресурсов растений	Объекты инженерной и коммунальной инфраструктуры (Объекты водоснабжения, теплоснабжения, газоснабжения, водоотведения, слаботочных сетей, объекты связи, объекты электроэнергетики и т.п.)
Выращивание тонизирующих, лекарственных, цветочных культур-1.4	Осуществление хозяйственной деятельности, в том числе на сельскохозяйственных угодьях, связанной с производством чая, лекарственных и	Объекты инженерной и коммунальной инфраструктуры (Объекты водоснабжения, теплоснабжения, газоснабжения, водоотведения,	Научное обеспечение сельского хозяйства-1.14	Осуществление научной и селекционной работы, ведения сельского хозяйства для получения ценных с научной точки зрения	Объекты инженерной и коммунальной инфраструктуры (Объекты водоснабжения, теплоснабжения,

1	2	3	4	5	6
	цветочных культур	слаботочных сетей, объекты связи, объекты электроэнергетики и т.п.)		образцов растительного и животного мира; размещение коллекций генетических ресурсов растений	газоснабжения, водоотведения, слаботочных сетей, объекты связи, объекты электроэнергетики и т.п.)
Садоводство-1.5	Осуществление хозяйственной деятельности, в том числе на сельскохозяйственных угодьях, связанной с выращиванием многолетних плодовых и ягодных культур, винограда и иных многолетних культур	Объекты инженерной и коммунальной инфраструктуры (Объекты водоснабжения, теплоснабжения, газоснабжения, водоотведения, слаботочных сетей, объекты связи, объекты электроэнергетики и т.п.)	Научное обеспечение сельского хозяйства-1.14	Осуществление научной и селекционной работы, ведения сельского хозяйства для получения ценных с научной точки зрения образцов растительного и животного мира; размещение коллекций генетических ресурсов растений	Объекты инженерной и коммунальной инфраструктуры (Объекты водоснабжения, теплоснабжения, газоснабжения, водоотведения, слаботочных сетей, объекты связи, объекты электроэнергетики и т.п.)
Выращивание льна и конопли-1.6	Осуществление хозяйственной деятельности, в том числе на сельскохозяйственных угодьях, связанной с выращиванием льна, конопли	Объекты инженерной и коммунальной инфраструктуры (Объекты водоснабжения, теплоснабжения, газоснабжения, водоотведения, слаботочных сетей, объекты связи, объекты электроэнергетики и т.п.)	Научное обеспечение сельского хозяйства-1.14	Осуществление научной и селекционной работы, ведения сельского хозяйства для получения ценных с научной точки зрения образцов растительного и животного мира; размещение коллекций генетических ресурсов растений	Объекты инженерной и коммунальной инфраструктуры (Объекты водоснабжения, теплоснабжения, газоснабжения, водоотведения, слаботочных сетей, объекты связи, объекты электроэнергетики и т.п.)

1	2	3	4	5	6
Скотоводство-1.8	<p>Осуществление хозяйственной деятельности, в том числе на сельскохозяйственных угодьях, связанной с разведением сельскохозяйственных животных (крупного рогатого скота, овец, коз, лошадей, верблюдов, оленей); сенокошение, выпас сельскохозяйственных животных, производство кормов, размещение зданий, сооружений, используемых для содержания и разведения сельскохозяйственных животных; разведение племенных животных, производство и использование племенной продукции (материала)</p>	<p>Объекты инженерной и коммунальной инфраструктуры (Объекты водоснабжения, теплоснабжения, газоснабжения, водоотведения, слаботочных сетей, объекты связи, объекты электроэнергетики и т.п.)</p>	<p>Научное обеспечение сельского хозяйства-1.14</p>	<p>Осуществление научной и селекционной работы, ведения сельского хозяйства для получения ценных с научной точки зрения образцов растительного и животного мира; размещение коллекций генетических ресурсов растений</p>	<p>электроэнергетики и т.п.) <p>Объекты инженерной и коммунальной инфраструктуры (Объекты водоснабжения, теплоснабжения, газоснабжения, водоотведения, слаботочных сетей, объекты связи, объекты электроэнергетики и т.п.)</p> </p>
			<p>Пищевая промышленность-6.4</p>	<p>Размещение объектов пищевой промышленности, по переработке сельскохозяйственной продукции способом, приводящим к их переработке в иную продукцию (консервирование, копчение, хлебопечение), в том числе для производства напитков, алкогольных напитков и табачных изделий</p>	<p>Объекты инженерной и коммунальной инфраструктуры (Объекты водоснабжения, теплоснабжения, газоснабжения, водоотведения, слаботочных сетей, объекты связи, объекты электроэнергетики и т.п.), оптовые магазины, магазины, гостиницы, общественное</p>

1	2	3	4	5	6
					питание, объекты постоянного и временного хранения автотранспорта, если их размещение не причиняет вреда окружающей среде и санитарному благополучию
			Строительная промышленность-6.6	Размещение объектов капитального строительства, предназначенных для производства: строительных материалов (кирпичей, пиломатериалов, цемента, крепежных материалов), бытового и строительного газового и сантехнического оборудования, лифтов и подъемников, столярной продукции, сборных домов или их частей и тому подобной продукции	Объекты инженерной и коммунальной инфраструктуры (Объекты водоснабжения, теплоснабжения, газоснабжения, водоотведения, слаботочных сетей, объекты связи, объекты электроэнергетики и т.п.), оптовые магазины, магазины, гостиницы, общественное питание, объекты постоянного и временного хранения автотранспорта, если их размещение не

1	2	3	4	5	6
					причиняет вреда окружающей среде и санитарному благополучию
			Заготовка древесины-10.1	Рубка лесных насаждений, выросших в природных условиях, в том числе гражданами для собственных нужд, частичная переработка, хранение и вывоз древесины, создание лесных дорог, размещение сооружений, необходимых для обработки и хранения древесины (лесных складов, лесопилен), охрана и восстановление лесов	-
Звероводство-1.9	Осуществление хозяйственной деятельности, связанной с разведением в неволе ценных пушных зверей; размещение зданий, сооружений, используемых для содержания и разведения животных, производства, хранения и первичной	Объекты инженерной и коммунальной инфраструктуры (Объекты водоснабжения, теплоснабжения, газоснабжения, водоотведения, слаботочных сетей, объекты связи, объекты электроэнергетики и т.п.)	Научное обеспечение сельского хозяйства-1.14	Осуществление научной и селекционной работы, ведения сельского хозяйства для получения ценных с научной точки зрения образцов растительного и животного мира; размещение коллекций генетических ресурсов	Объекты инженерной и коммунальной инфраструктуры (Объекты водоснабжения, теплоснабжения, газоснабжения, водоотведения, слаботочных сетей, объекты связи,

1	2	3	4	5	6
	переработки продукции; разведение племенных животных, производство и использование племенной продукции (материала)			растений	объекты электроэнергетики и т.п.)
			Пищевая промышленность-6.4	Размещение объектов пищевой промышленности, по переработке сельскохозяйственной продукции способом, приводящим к их переработке в иную продукцию (консервирование, копчение, хлебопечение), в том числе для производства напитков, алкогольных напитков и табачных изделий	Объекты инженерной и коммунальной инфраструктуры (Объекты водоснабжения, теплоснабжения, газоснабжения, водоотведения, слаботочных сетей, объекты связи, объекты электроэнергетики и т.п.), оптовые магазины, магазины, гостиницы, общественное питание, объекты постоянного и временного хранения автотранспорта, если их размещение не причиняет вреда окружающей среде и санитарному благополучию
			Строительная промышленность-6.6	Размещение объектов капитального строительства,	Объекты инженерной и коммунальной

1	2	3	4	5	6
				<p>предназначенных для производства: строительных материалов (кирпичей, пиломатериалов, цемента, крепежных материалов), бытового и строительного газового и сантехнического оборудования, лифтов и подъемников, столярной продукции, сборных домов или их частей и тому подобной продукции</p>	<p>инфраструктуры (Объекты водоснабжения, теплоснабжения, газоснабжения, водоотведения, слаботочных сетей, объекты связи, объекты электроэнергетики и т.п.), оптовые магазины, магазины, гостиницы, общественное питание, объекты постоянного и временного хранения автотранспорта, если их размещение не причиняет вреда окружающей среде и санитарному благополучию</p>
			<p>Заготовка древесины-10.1</p>	<p>Рубка лесных насаждений, выросших в природных условиях, в том числе гражданами для собственных нужд, частичная переработка, хранение и вывоз древесины, создание</p>	<p>-</p>

1	2	3	4	5	6
				лесных дорог, размещение сооружений, необходимых для обработки и хранения древесины (лесных складов, лесопилен), охрана и восстановление лесов	
Птицеводство-1.10	Осуществление хозяйственной деятельности, связанной с разведением домашних пород птиц, в том числе водоплавающих; размещение зданий, сооружений, используемых для содержания и разведения животных, производства, хранения и первичной переработки продукции птицеводства; разведение племенных животных, производство и использование племенной продукции (материала)	Объекты инженерной и коммунальной инфраструктуры (Объекты водоснабжения, теплоснабжения, газоснабжения, водоотведения, слаботочных сетей, объекты связи, объекты электроэнергетики и т.п.)	Научное обеспечение сельского хозяйства-1.14	Осуществление научной и селекционной работы, ведения сельского хозяйства для получения ценных с научной точки зрения образцов растительного и животного мира; размещение коллекций генетических ресурсов растений	Объекты инженерной и коммунальной инфраструктуры (Объекты водоснабжения, теплоснабжения, газоснабжения, водоотведения, слаботочных сетей, объекты связи, объекты электроэнергетики и т.п.)
			Пищевая промышленность-6.4	Размещение объектов пищевой промышленности, по переработке сельскохозяйственной продукции способом, приводящим к их переработке в иную продукцию (консервирование,	Объекты инженерной и коммунальной инфраструктуры (Объекты водоснабжения, теплоснабжения, газоснабжения, водоотведения, слаботочных сетей,

1	2	3	4	5	6
				<p>копчение, хлебопечение), в том числе для производства напитков, алкогольных напитков и табачных изделий</p>	<p>объекты связи, объекты электроэнергетики и т.п.), оптовые магазины, магазины, гостиницы, общественное питание, объекты постоянного и временного хранения автотранспорта, если их размещение не причиняет вреда окружающей среде и санитарному благополучию</p>
			<p>Строительная промышленность-6.6</p>	<p>Размещение объектов капитального строительства, предназначенных для производства: строительных материалов (кирпичей, пиломатериалов, цемента, крепежных материалов), бытового и строительного газового и сантехнического оборудования, лифтов и подъемников, столярной продукции,</p>	<p>Объекты инженерной и коммунальной инфраструктуры (Объекты водоснабжения, теплоснабжения, газоснабжения, водоотведения, слаботочных сетей, объекты связи, объекты электроэнергетики и т.п.), оптовые магазины, магазины, гостиницы,</p>

1	2	3	4	5	6
				<p>сборных домов или их частей и тому подобной продукции</p>	<p>общественное питание, объекты постоянного и временного хранения автотранспорта, если их размещение не причиняет вреда окружающей среде и санитарному благополучию</p>
			<p>Заготовка древесины-10.1</p>	<p>Рубка лесных насаждений, выросших в природных условиях, в том числе гражданами для собственных нужд, частичная переработка, хранение и вывоз древесины, создание лесных дорог, размещение сооружений, необходимых для обработки и хранения древесины (лесных складов, лесопилен), охрана и восстановление лесов</p>	<p>-</p>
<p>Свиноводство-1.11</p>	<p>Осуществление хозяйственной деятельности, связанной с разведением свиней;</p>	<p>Объекты инженерной и коммунальной инфраструктуры (Объекты водоснабжения,</p>	<p>Научное обеспечение сельского хозяйства-1.14</p>	<p>Осуществление научной и селекционной работы, ведения сельского</p>	<p>Объекты инженерной и коммунальной инфраструктуры</p>

1	2	3	4	5	6
	размещение зданий, сооружений, используемых для содержания и разведения животных, производства, хранения и первичной переработки продукции; разведение племенных животных, производство и использование племенной продукции (материала)	теплоснабжения, газоснабжения, водоотведения, слаботочных сетей, объекты связи, объекты электроэнергетики и т.п.)	Пищевая промышленность-6.4	<p>хозяйства для получения ценных с научной точки зрения образцов растительного и животного мира; размещение коллекций генетических ресурсов растений</p> <p>Размещение объектов пищевой промышленности, по переработке сельскохозяйственной продукции способом, приводящим к их переработке в иную продукцию (консервирование, копчение, хлебопечение), в том числе для производства напитков, алкогольных напитков и табачных изделий</p>	<p>(Объекты водоснабжения, теплоснабжения, газоснабжения, водоотведения, слаботочных сетей, объекты связи, объекты электроэнергетики и т.п.)</p> <p>Объекты инженерной и коммунальной инфраструктуры (Объекты водоснабжения, теплоснабжения, газоснабжения, водоотведения, слаботочных сетей, объекты связи, объекты электроэнергетики и т.п.), оптовые магазины, магазины, гостиницы, общественное питание, объекты постоянного и временного хранения автотранспорта, если их размещение не</p>

1	2	3	4	5	6
					причиняет вреда окружающей среде и санитарному благополучию
			Строительная промышленность-6.6	Размещение объектов капитального строительства, предназначенных для производства: строительных материалов (кирпичей, пиломатериалов, цемента, крепежных материалов), бытового и строительного газового и сантехнического оборудования, лифтов и подъемников, столярной продукции, сборных домов или их частей и тому подобной продукции	Объекты инженерной и коммунальной инфраструктуры (Объекты водоснабжения, теплоснабжения, газоснабжения, водоотведения, слаботочных сетей, объекты связи, объекты электроэнергетики и т.п.), оптовые магазины, магазины, гостиницы, общественное питание, объекты постоянного и временного хранения автотранспорта, если их размещение не причиняет вреда окружающей среде и санитарному благополучию
			Заготовка древесины-10.1	Рубка лесных насаждений, выросших	-

1	2	3	4	5	6
				в природных условиях, в том числе гражданами для собственных нужд, частичная переработка, хранение и вывоз древесины, создание лесных дорог, размещение сооружений, необходимых для обработки и хранения древесины (лесных складов, лесопилен), охрана и восстановление лесов	
Пчеловодство-1.12	Осуществление хозяйственной деятельности, в том числе на сельскохозяйственных угодьях, по разведению, содержанию и использованию пчел и иных полезных насекомых; размещение ульев, иных объектов и оборудования, необходимого для пчеловодства и разведения иных полезных насекомых; размещение сооружений, используемых для	Объекты инженерной и коммунальной инфраструктуры (Объекты водоснабжения, теплоснабжения, газоснабжения, водоотведения, слаботочных сетей, объекты связи, объекты электроэнергетики и т.п.)	Научное обеспечение сельского хозяйства-1.14	Осуществление научной и селекционной работы, ведения сельского хозяйства для получения ценных с научной точки зрения образцов растительного и животного мира; размещение коллекций генетических ресурсов растений	Объекты инженерной и коммунальной инфраструктуры (Объекты водоснабжения, теплоснабжения, газоснабжения, водоотведения, слаботочных сетей, объекты связи, объекты электроэнергетики и т.п.)

1	2	3	4	5	6
	хранения и первичной переработки продукции пчеловодства				
Рыбоводство-1.13	Осуществление хозяйственной деятельности, связанной с разведением и (или) содержанием, выращиванием объектов рыбоводства (аквакультуры); размещение зданий, сооружений, оборудования, необходимых для осуществления рыбоводства (аквакультуры)	Объекты инженерной и коммунальной инфраструктуры (Объекты водоснабжения, теплоснабжения, газоснабжения, водоотведения, слаботочных сетей, объекты связи, объекты электроэнергетики и т.п.)	<p>Научное обеспечение сельского хозяйства-1.14</p> <p>Пищевая промышленность-6.4</p>	<p>Осуществление научной и селекционной работы, ведения сельского хозяйства для получения ценных с научной точки зрения образцов растительного и животного мира; размещение коллекций генетических ресурсов растений</p> <p>Размещение объектов пищевой промышленности, по переработке сельскохозяйственной продукции способом, приводящим к их переработке в иную продукцию (консервирование, копчение, хлебопечение), в том числе для производства напитков, алкогольных напитков и табачных изделий</p>	<p>Объекты инженерной и коммунальной инфраструктуры (Объекты водоснабжения, теплоснабжения, газоснабжения, водоотведения, слаботочных сетей, объекты связи, объекты электроэнергетики и т.п.)</p> <p>Объекты инженерной и коммунальной инфраструктуры (Объекты водоснабжения, теплоснабжения, газоснабжения, водоотведения, слаботочных сетей, объекты связи, объекты электроэнергетики и т.п.), оптовые магазины, магазины, гостиницы,</p>

1	2	3	4	5	6
					общественное питание, объекты постоянного и временного хранения автотранспорта, если их размещение не причиняет вреда окружающей среде и санитарному благополучию
			Строительная промышленность-6.6	Размещение объектов капитального строительства, предназначенных для производства: строительных материалов (кирпичей, пиломатериалов, цемента, крепежных материалов), бытового и строительного газового и сантехнического оборудования, лифтов и подъемников, столярной продукции, сборных домов или их частей и тому подобной продукции	Объекты инженерной и коммунальной инфраструктуры (Объекты водоснабжения, теплоснабжения, газоснабжения, водоотведения, слаботочных сетей, объекты связи, объекты электроэнергетики и т.п.), оптовые магазины, магазины, гостиницы, общественное питание, объекты постоянного и временного хранения автотранспорта, если

1	2	3	4	5	6
					их размещение не причиняет вреда окружающей среде и санитарному благополучию
			Заготовка древесины-10.1	Рубка лесных насаждений, выросших в природных условиях, в том числе гражданами для собственных нужд, частичная переработка, хранение и вывоз древесины, создание лесных дорог, размещение сооружений, необходимых для обработки и хранения древесины (лесных складов, лесопилен), охрана и восстановление лесов	-
Хранение и переработка сельскохозяйственной продукции-1.15	Размещение зданий, сооружений, используемых для производства, хранения, первичной и глубокой переработки сельскохозяйственной продукции	Объекты инженерной и коммунальной инфраструктуры (Объекты водоснабжения, теплоснабжения, газоснабжения, водоотведения, слаботочных сетей, объекты связи, объекты электроэнергетики и т.п.)	Научное обеспечение сельского хозяйства-1.14	Осуществление научной и селекционной работы, ведения сельского хозяйства для получения ценных с научной точки зрения образцов растительного и животного мира; размещение коллекций	Объекты инженерной и коммунальной инфраструктуры (Объекты водоснабжения, теплоснабжения, газоснабжения, водоотведения, слаботочных сетей,

1	2	3	4	5	6
				генетических ресурсов растений	объекты связи, объекты электроэнергетики и т.п.)
Ведение личного подсобного хозяйства на полевых участках-1.16	Производство сельскохозяйственной продукции без права возведения объектов капитального строительства	Объекты инженерной и коммунальной инфраструктуры (Объекты водоснабжения, теплоснабжения, газоснабжения, водоотведения, слаботочных сетей, объекты связи, объекты электроэнергетики и т.п.).	Научное обеспечение сельского хозяйства-1.14	Осуществление научной и селекционной работы, ведения сельского хозяйства для получения ценных с научной точки зрения образцов растительного и животного мира; размещение коллекций генетических ресурсов растений	Объекты инженерной и коммунальной инфраструктуры (Объекты водоснабжения, теплоснабжения, газоснабжения, водоотведения, слаботочных сетей, объекты связи, объекты электроэнергетики и т.п.)
Питомники -1.17	Выращивание и реализация подроста деревьев и кустарников, используемых в сельском хозяйстве, а также иных сельскохозяйственных культур для получения рассады и семян; размещение сооружений, необходимых для указанных видов сельскохозяйственного производства	Объекты инженерной и коммунальной инфраструктуры (Объекты водоснабжения, теплоснабжения, газоснабжения, водоотведения, слаботочных сетей, объекты связи, объекты электроэнергетики и т.п.)	Научное обеспечение сельского хозяйства-1.14	Осуществление научной и селекционной работы, ведения сельского хозяйства для получения ценных с научной точки зрения образцов растительного и животного мира; размещение коллекций генетических ресурсов растений	Объекты инженерной и коммунальной инфраструктуры (Объекты водоснабжения, теплоснабжения, газоснабжения, водоотведения, слаботочных сетей, объекты связи, объекты электроэнергетики и т.п.)
Обеспечение сельскохозяйственного	Размещение машинно-	Объекты инженерной и	Научное	Осуществление	Объекты

1	2	3	4	5	6
производства-1.18	транспортных и ремонтных станций, ангаров и гаражей для сельскохозяйственной техники, амбаров, водонапорных башен, трансформаторных станций и иного технического оборудования, используемого для ведения сельского хозяйства	коммунальной инфраструктуры (Объекты водоснабжения, теплоснабжения, газоснабжения, водоотведения, слаботочных сетей, объекты связи, объекты электроэнергетики и т.п.), склады, объекты постоянного и временного хранения автотранспорта, предприятия общественного питания	обеспечение сельского хозяйства-1.14	научной и селекционной работы, ведения сельского хозяйства для получения ценных с научной точки зрения образцов растительного и животного мира; размещение коллекций генетических ресурсов растений	инженерной и коммунальной инфраструктуры (Объекты водоснабжения, теплоснабжения, газоснабжения, водоотведения, слаботочных сетей, объекты связи, объекты электроэнергетики и т.п.)
Сенокосение-1.19	Кошение трав, сбор и заготовка сена	-	-	-	-
Выпас сельскохозяйственных животных- 1.20	Выпас сельскохозяйственных животных.	-	-	-	-
Передвижное жильё-2.4	Размещение сооружений, пригодных к использованию в качестве жилья (палаточные городки, кемпинги, жилые вагончики, жилые прицепы) с возможностью подключения названных сооружений к инженерным сетям, находящимся на земельном участке или на земельных участках,	Объекты инженерной и коммунальной инфраструктуры (Объекты водоснабжения, теплоснабжения, газоснабжения, водоотведения, слаботочных сетей, объекты связи, объекты электроэнергетики и т.п.)	-	-	-

1	2	3	4	5	6
	имеющих инженерные сооружения, предназначенных для общего пользования				
Предоставление коммунальных услуг-3.1.1	Размещение зданий и сооружений, обеспечивающих поставку воды, тепла, электричества, газа, отвод канализационных стоков, очистку и уборку объектов недвижимости (котельных, водозаборов, очистных сооружений, насосных станций, водопроводов, линий электропередач, трансформаторных подстанций, газопроводов, линий связи, телефонных станций, канализаций, стоянок, гаражей и мастерских для обслуживания уборочной и аварийной техники, сооружений, необходимых для сбора и плавки снега)	-	-	-	-
Связь-6.8	Размещение объектов связи, радиовещания, телевидения, включая воздушные	Объекты инженерной и коммунальной инфраструктуры (Объекты водоснабжения,	-	-	-

1	2	3	4	5	6
	<p>радиорелейные, надземные и подземные кабельные линии связи, линии радиодифракции, антенные поля, усилительные пункты на кабельных линиях связи, инфраструктуру спутниковой связи и телерадиовещания, за исключением объектов связи, размещение которых предусмотрено содержанием видов разрешенного использования с кодами 3.1.1, 3.2.3</p>	<p>теплоснабжения, газоснабжения, водоотведения, слаботочных сетей, объекты связи, объекты электроэнергетики и т.п.)</p>			
Склады-6.9	<p>Размещение сооружений, имеющих назначение по временному хранению, распределению и перевалке грузов (за исключением хранения стратегических запасов), не являющихся частями производственных комплексов, на которых был создан груз: промышленные базы, склады, погрузочные терминалы и доки, нефтехранилища и нефтеналивные станции,</p>	<p>Объекты инженерной и коммунальной инфраструктуры (Объекты водоснабжения, теплоснабжения, газоснабжения, водоотведения, слаботочных сетей, объекты связи, объекты электроэнергетики и т.п.), объекты постоянного и временного хранения автотранспорта</p>	<p>Научное обеспечение сельского хозяйства-1.14</p>	<p>Осуществление научной и селекционной работы, ведения сельского хозяйства для получения ценных с научной точки зрения образцов растительного и животного мира; размещение коллекций генетических ресурсов растений</p>	<p>Объекты инженерной и коммунальной инфраструктуры (Объекты водоснабжения, теплоснабжения, газоснабжения, водоотведения, слаботочных сетей, объекты связи, объекты электроэнергетики и т.п.)</p>

1	2	3	4	5	6
	газовые хранилища и обслуживающие их газоконденсатные и газоперекачивающие станции, элеваторы и продовольственные склады, за исключением железнодорожных перевалочных складов				

Предельные размеры земельных участков и предельные параметры разрешенного строительства, реконструкции объектов капитального строительства, расположенных в территориальной зоне «СХП» с установленным видом разрешенного использования

Вид разрешенного использования	Код	Наименование параметра	Параметры
1	2	3	4
Выращивание зерновых и иных сельскохозяйственных культур	1.2	размеры земельных участков: минимальный	10 000 кв. м
		минимальный отступ от границы земельного участка	не подлежат установлению
		предельное количество этажей (или предельная высота)	не подлежат установлению
		максимальный процент застройки в границах земельного участка	не подлежат установлению
		иные параметры	не установлены
Овощеводство	1.3	размеры земельных участков	не подлежат установлению
		минимальный отступ от границы земельного участка	не подлежат установлению
		предельное количество этажей (или предельная высота)	не подлежат установлению
		максимальный процент застройки в границах земельного участка	не подлежат установлению
		иные параметры	не установлены
Выращивание тонизирующих, лекарственных, цветочных культур	1.4	размеры земельных участков	не подлежат установлению
		минимальный отступ от границы земельного участка	не подлежат установлению
		предельное количество этажей (или предельная высота)	не подлежат установлению
		максимальный процент застройки в границах земельного участка	не подлежат установлению
		иные параметры	не установлены
Садоводство	1.5	размеры земельных участков	не подлежат установлению
		минимальный отступ от границы земельного участка	не подлежат установлению
		предельное количество этажей (или предельная высота)	не подлежат установлению
		максимальный процент застройки в границах земельного участка	0%
		иные параметры	не установлены
Выращивание льна и	1.6	размеры земельных участков	не подлежат установлению

1	2	3	4
конопли		минимальный отступ от границы земельного участка	не подлежат установлению
		предельное количество этажей (или предельная высота)	не подлежат установлению
		максимальный процент застройки в границах земельного участка	0%
		иные параметры	не установлены
Скотоводство	1.8	размеры земельных участков:	
		минимальный	300 кв. м
		максимальный	100 000 кв. м
		минимальный отступ от границы земельного участка	не подлежат установлению
		предельное количество этажей (или предельная высота)	1 надземный этаж
Звероводство	1.9	размеры земельных участков:	
		минимальный	300 кв. м
		максимальный	100 000 кв. м
		минимальный отступ от границы земельного участка	не подлежат установлению
		предельное количество этажей (или предельная высота)	1 надземный этаж от 1 до определяемого обоснованием для разведения кроликов
Птицеводство	1.10	размеры земельных участков:	
		минимальный	300 кв. м
		максимальный	100 000 кв. м
		минимальный отступ от границы земельного участка	не подлежат установлению
предельное количество этажей (или предельная высота)	1 надземный этаж от 1 до определяемого обоснованием для разведения птицы		
максимальный процент застройки в границах земельного участка	35 %		

1	2	3	4
		иные параметры	не установлены
Свиноводство	1.11	размеры земельных участков: минимальный максимальный	300 кв. м 100 000 кв. м
		минимальный отступ от границы земельного участка	не подлежат установлению
		предельное количество этажей (или предельная высота)	1 надземный этаж от 1 до определяемого обоснованием для разведения свиней
		максимальный процент застройки в границах земельного участка	60 %
		иные параметры	не установлены
Пчеловодство	1.12	размеры земельных участков	определять в соответствии с нормативами
		минимальный отступ от границы земельного участка	ульи с пчелами подлежат размещению на расстоянии не менее 3 метров от границ соседних земельных участков с направлением летков к середине участка пчеловода, или без ограничений по расстояниям, при условии отделения их от соседнего земельного участка глухим забором (или густым кустарником, или строением) высотой не менее двух метров
		предельное количество этажей (или предельная высота)	1 надземный этаж
		максимальный процент застройки в границах земельного участка	40 %
		иные параметры	не установлены
Рыбоводство	1.13	размеры земельных участков	определяется в соответствии с действующими нормативами
		минимальный отступ от границы земельного участка	не подлежат установлению
		предельное количество этажей (или предельная высота)	не подлежат установлению
		максимальный процент застройки в границах земельного участка	20 %

1	2	3	4
		иные параметры	не установлены
Научное обеспечение сельского хозяйства	1.14	размеры земельных участков	определяется по расчету в соответствии с местными нормативами градостроительного проектирования
		минимальный отступ от границы земельного участка	3 м
		предельное количество этажей(или предельная высота)	4 надземных этажа
		максимальный процент застройки в границах земельного участка	70 %
		иные параметры	не установлены
Хранение и переработка сельско-хозяйственной продукции	1.15	размеры земельных участков	определяется в соответствии с действующими нормативами
		минимальный отступ от границы земельного участка	не подлежат установлению
		предельное количество этажей (или предельная высота)	не подлежат установлению
		максимальный процент застройки в границах земельного участка	80 %
		иные параметры	не установлены
Ведение личного подсобного хозяйства на полевых участках	1.16	размеры земельных участков	определяется в соответствии с действующими нормативами
		минимальный отступ от границы земельного участка	не подлежат установлению
		предельное количество этажей (или предельная высота)	не подлежат установлению
		максимальный процент застройки в границах земельного участка	0%
		иные параметры	не установлены
Питомники	1.17	размеры земельных участков	определяется в соответствии с действующими нормативами
		минимальный отступ от границы земельного участка	не подлежат установлению
		предельное количество этажей (или предельная высота)	не подлежат установлению
		максимальный процент застройки в границах земельного участка	не установлены
		иные параметры	не установлены
Обеспечение сельскохозяйственного производства	1.18	размеры земельных участков	определяется в соответствии с действующими нормативами
		минимальный отступ от границы земельного участка	не подлежат установлению

1	2	3	4
		предельное количество этажей (или предельная высота)	не подлежат установлению
		максимальный процент застройки в границах земельного участка	80%
		иные параметры	не установлены
Сенокосение	1.19	размеры земельных участков: минимальный	10 000 кв. м.
		минимальный отступ от границы земельного участка	не подлежат установлению
		предельное количество этажей (или предельная высота)	не подлежат установлению
		максимальный процент застройки в границах земельного участка	0%
		иные параметры	не установлены
Выпас сельскохозяйственных животных	1.20	размеры земельных участков: минимальный	10 000 кв. м.
		минимальный отступ от границы земельного участка	не подлежат установлению
		иные параметры	не установлены
Передвижное жилье	2.4	размеры земельных участков	не подлежат установлению
		минимальный отступ от границы земельного участка	не подлежат установлению
		предельное количество этажей (или предельная высота)	3 надземных этажей
		максимальный процент застройки в границах земельного участка	не подлежит установлению
		иные параметры	не установлены
Предоставление коммунальных услуг	3.1.1	размеры земельных участков	не подлежат установлению
		минимальный отступ от границы земельного участка	не подлежат установлению
		предельное количество этажей (или предельная высота)	не подлежат установлению
		максимальный процент застройки в границах земельного участка	не подлежат установлению
		иные параметры	не установлены
Пищевая промышленность	6.4	размеры земельных участков	определяется по расчету в соответствии с действующими нормативами
		минимальный отступ от границы земельного участка	
		минимальный отступ от красной линии до линии застройки	определяется по расчету в соответствии с действующими нормативами
		максимальный процент застройки в границах земельного участка, включая основное строение и вспомогательные, в том	

1	2	3	4
		числе хозяйственные сооружения.	
		максимальный процент застройки в границах земельного участка	80%
		иные параметры	не установлены
Строительная промышленность	6.6	размеры земельных участков	определяется по расчету в соответствии с действующими нормативами
		минимальный отступ от границы земельного участка	
		минимальный отступ от красной линии до линии застройки	определяется по расчету в соответствии с действующими нормативами
		максимальный процент застройки в границах земельного участка, включая основное строение и вспомогательные, в том числе хозяйственные сооружения:	
		максимальный процент застройки в границах земельного участка	80%
		иные параметры	не установлены
Связь	6.8	размеры земельных участков	не подлежат установлению
		минимальный отступ от границы земельного участка	не подлежат установлению
		предельное количество этажей (или предельная высота)	не подлежат установлению
		максимальный процент застройки в границах земельного участка	90 %
		иные параметры	не установлены
Склады	6.9	размеры земельных участков	определяется по расчету в соответствии с действующими нормативами
		минимальный отступ от границы земельного участка	
		минимальный отступ от красной линии до линии застройки	60%
		максимальный процент застройки в границах земельного участка	
		иные параметры	не установлены
Заготовка древесины	10.1	размеры земельных участков	не подлежат установлению
		минимальный отступ от границы земельного участка	не подлежат установлению
		предельное количество этажей (или предельная высота)	не подлежат установлению
		максимальный процент застройки в границах земельного участка	не подлежат установлению

Зона рекреационного назначения

Основные виды разрешенного использования		Вспомогательные виды разрешенного использования	Условно разрешенные виды использования		Вспомогательные виды разрешенного использования
наименование и код	описание вида разрешенного использования	перечень объектов	наименование и код	описание вида разрешенного использования	перечень объектов
1	2	3	4	5	6
Территориальная зона – «РЗ» – рекреационная зона					
Магазины-4.4	Размещение объектов капитального строительства, предназначенных для продажи товаров, торговая площадь которых составляет до 5000 кв.м	Объекты инженерной и коммунальной инфраструктуры (Объекты водоснабжения, теплоснабжения, газоснабжения, водоотведения, слаботочных сетей, объекты связи, объекты электроэнергетики и т.п.), объекты постоянного и временного хранения автотранспорта, если их размещение не причиняет вреда окружающей среде и санитарному благополучию	-	-	-
Общественное	Размещение объектов	Объекты инженерной	-	-	-

1	2	3	4	5	6
питание-4.6	капитального строительства в целях устройства мест общественного питания (рестораны, кафе, столовые, закусочные, бары)	и коммунальной инфраструктуры (Объекты водоснабжения, теплоснабжения, газоснабжения, водоотведения, слаботочных сетей, объекты связи, объекты электроэнергетики и т.п.), объекты постоянного и временного хранения автотранспорта, если их размещение не причиняет вреда окружающей среде и санитарному благополучию			
Гостиничное обслуживание-4.7	Размещение гостиниц, а также иных зданий, используемых с целью извлечения предпринимательской выгоды из предоставления жилого помещения для временного проживания в них	Объекты инженерной и коммунальной инфраструктуры (Объекты водоснабжения, теплоснабжения, газоснабжения, водоотведения, слаботочных сетей, объекты связи, объекты электроэнергетики и т.п.), объекты	-	-	-

1	2	3	4	5	6
		<p>постоянного и временного хранения автотранспорта, если их размещение не причиняет вреда окружающей среде и санитарному благополучию</p>			
<p>Обеспечение спортивно-зрелищных мероприятий-5.1.1</p>	<p>Размещение спортивно-зрелищных зданий и сооружений, имеющих специальные места для зрителей от 500 мест (стадионов, дворцов спорта, ледовых дворцов, ипподромов)</p>	<p>Объекты инженерной и коммунальной инфраструктуры (Объекты водоснабжения, теплоснабжения, газоснабжения, водоотведения, слаботочных сетей, объекты связи, объекты электроэнергетики и т.п.) объекты постоянного и временного хранения автотранспорта, объекты общественного питания</p>	<p>Предоставление коммунальных услуг-3.1.1</p>	<p>Размещение зданий и сооружений, обеспечивающих поставку воды, тепла, электричества, газа, отвод канализационных стоков, очистку и уборку объектов недвижимости (котельных, водозаборов, очистных сооружений, насосных станций, водопроводов, линий электропередач, трансформаторных подстанций, газопроводов, линий связи, телефонных станций, канализаций, стоянок, гаражей и мастерских для обслуживания уборочной и аварийной техники, сооружений, необходимых для сбора и плавки снега)</p>	

1	2	3	4	5	6
Обеспечение занятий спортом в помещениях-5.1.2	Размещение спортивных клубов, спортивных залов, бассейнов, физкультурно-оздоровительных комплексов в зданиях и сооружениях	Объекты инженерной и коммунальной инфраструктуры (Объекты водоснабжения, теплоснабжения, газоснабжения, водоотведения, слаботочных сетей, объекты связи, объекты электроэнергетики и т.п.), предприятия общественного питания, объекты постоянного и временного хранения автотранспорта, если их размещение не причиняет вреда окружающей среде и санитарному благополучию	Предоставление коммунальных услуг-3.1.1	Размещение зданий и сооружений, обеспечивающих поставку воды, тепла, электричества, газа, отвод канализационных стоков, очистку и уборку объектов недвижимости (котельных, водозаборов, очистных сооружений, насосных станций, водопроводов, линий электропередач, трансформаторных подстанций, газопроводов, линий связи, телефонных станций, канализаций, стоянок, гаражей и мастерских для обслуживания уборочной и аварийной техники, сооружений, необходимых для сбора и плавки снега)	
Площадки для занятий спортом-5.1.3	Размещение площадок для занятия спортом и физкультурой на открытом воздухе (физкультурные площадки, беговые дорожки, поля для спортивной игры)	Объекты инженерной и коммунальной инфраструктуры (Объекты водоснабжения, теплоснабжения, газоснабжения, водоотведения,	Предоставление коммунальных услуг-3.1.1	Размещение зданий и сооружений, обеспечивающих поставку воды, тепла, электричества, газа, отвод канализационных стоков, очистку и уборку объектов недвижимости	

1	2	3	4	5	6
		слаботочных сетей, объекты связи, объекты электроэнергетики и т.п.), объекты постоянного и временного хранения автотранспорта, если их размещение не причиняет вреда окружающей среде и санитарному благополучию		(котельных, водозаборов, очистных сооружений, насосных станций, водопроводов, линий электропередач, трансформаторных подстанций, газопроводов, линий связи, телефонных станций, канализаций, стоянок, гаражей и мастерских для обслуживания уборочной и аварийной техники, сооружений, необходимых для сбора и плавки снега)	
Оборудованные площадки для занятий спортом-5.1.4	Размещение сооружений для занятия спортом и физкультурой на открытом воздухе (теннисные корты, автодромы, мотодромы, трамплины, спортивные стрельбища)	Объекты инженерной и коммунальной инфраструктуры (Объекты водоснабжения, теплоснабжения, газоснабжения, водоотведения, слаботочных сетей, объекты связи, объекты электроэнергетики и т.п.), объекты постоянного и временного хранения автотранспорта,	Предоставление коммунальных услуг-3.1.1	Размещение зданий и сооружений, обеспечивающих поставку воды, тепла, электричества, газа, отвод канализационных стоков, очистку и уборку объектов недвижимости (котельных, водозаборов, очистных сооружений, насосных станций, водопроводов, линий электропередач, трансформаторных подстанций, газопроводов, линий	

1	2	3	4	5	6
		<p>объекты общественного питания</p>		<p>связи, телефонных станций, канализаций, стоянок, гаражей и мастерских для обслуживания уборочной и аварийной техники, сооружений, необходимых для сбора и плавки снега)</p>	
<p>Водный спорт-5.1.5</p>	<p>Размещение спортивных сооружений для занятия водными видами спорта (причалы и сооружения, необходимые для организации водных видов спорта и хранения соответствующего инвентаря)</p>	<p>Объекты инженерной и коммунальной инфраструктуры (Объекты водоснабжения, теплоснабжения, газоснабжения, водоотведения, слаботочных сетей, объекты связи, объекты электроэнергетики и т.п.), предприятия общественного питания, гостиницы, объекты постоянного и временного хранения автотранспорта, если их размещение не причиняет вреда окружающей среде и санитарному благополучию</p>	<p>Предоставление коммунальных услуг-3.1.1</p>	<p>Размещение зданий и сооружений, обеспечивающих поставку воды, тепла, электричества, газа, отвод канализационных стоков, очистку и уборку объектов недвижимости (котельных, водозаборов, очистных сооружений, насосных станций, водопроводов, линий электропередач, трансформаторных подстанций, газопроводов, линий связи, телефонных станций, канализаций, стоянок, гаражей и мастерских для обслуживания уборочной и аварийной техники, сооружений, необходимых для сбора и</p>	

1	2	3	4	5	6
Авиационный спорт-5.1.6	Размещение спортивных сооружений для занятия авиационными видами спорта (ангары, взлетно-посадочные площадки и иные сооружения, необходимые для организации авиационных видов спорта и хранения соответствующего инвентаря)	Объекты инженерной и коммунальной инфраструктуры (Объекты водоснабжения, теплоснабжения, газоснабжения, водоотведения, слаботочных сетей, объекты связи, объекты электроэнергетики и т.п.), объекты постоянного и временного хранения автотранспорта, объекты общественного питания	Предоставление коммунальных услуг-3.1.1	плавки снега) Размещение зданий и сооружений, обеспечивающих поставку воды, тепла, электричества, газа, отвод канализационных стоков, очистку и уборку объектов недвижимости (котельных, водозаборов, очистных сооружений, насосных станций, водопроводов, линий электропередач, трансформаторных подстанций, газопроводов, линий связи, телефонных станций, канализаций, стоянок, гаражей и мастерских для обслуживания уборочной и аварийной техники, сооружений, необходимых для сбора и плавки снега)	
Спортивные базы-5.1.7	Размещение спортивных баз и лагерей, в которых осуществляется спортивная подготовка длительно проживающих в них лиц	Объекты инженерной и коммунальной инфраструктуры (Объекты водоснабжения, теплоснабжения, газоснабжения,	Предоставление коммунальных услуг-3.1.1	Размещение зданий и сооружений, обеспечивающих поставку воды, тепла, электричества, газа, отвод канализационных стоков, очистку и уборку	

1	2	3	4	5	6
		<p>водоотведения, слаботочных сетей, объекты связи, объекты электроэнергетики и т.п.), спортивные площадки, общежития, объекты постоянного и временного хранения автотранспорта</p>		<p>объектов недвижимости (котельных, водозаборов, очистных сооружений, насосных станций, водопроводов, линий электропередач, трансформаторных подстанций, газопроводов, линий связи, телефонных станций, канализаций, стоянок, гаражей и мастерских для обслуживания уборочной и аварийной техники, сооружений, необходимых для сбора и плавки снега)</p>	
<p>Природно-познавательный туризм-5.2</p>	<p>Размещение баз и палаточных лагерей для проведения походов и экскурсий по ознакомлению с природой, пеших и конных прогулок, устройство троп и дорожек, размещение щитов с познавательными сведениями об окружающей природной среде; осуществление необходимых природоохранных и</p>	<p>Объекты инженерной и коммунальной инфраструктуры (Объекты водоснабжения, теплоснабжения, газоснабжения, водоотведения, слаботочных сетей, объекты связи, объекты электроэнергетики и т.п.), предприятия общественного питания, гостиницы,</p>	<p>Предоставление коммунальных услуг-3.1.1</p>	<p>Размещение зданий и сооружений, обеспечивающих поставку воды, тепла, электричества, газа, отвод канализационных стоков, очистку и уборку объектов недвижимости (котельных, водозаборов, очистных сооружений, насосных станций, водопроводов, линий электропередач, трансформаторных подстанций,</p>	

1	2	3	4	5	6
	природо восстановительных мероприятий	объекты постоянного и временного хранения автотранспорта, если их размещение не причиняет вреда окружающей среде и санитарному благополучию		газопроводов, линий связи, телефонных станций, канализаций, стоянок, гаражей и мастерских для обслуживания уборочной и аварийной техники, сооружений, необходимых для сбора и плавки снега)	
Туристическое обслуживание- 5.2.1	Размещение пансионатов, туристических гостиниц, кемпингов, домов отдыха, не оказывающих услуги по лечению, а также иных зданий, используемых с целью извлечения предпринимательской выгоды из предоставления жилого помещения для временного проживания в них; размещение детских лагерей	Объекты инженерной и коммунальной инфраструктуры (Объекты водоснабжения, теплоснабжения, газоснабжения, водоотведения, слаботочных сетей, объекты связи, объекты электроэнергетики и т.п.), предприятия общественного питания, гостиницы, объекты постоянного и временного хранения автотранспорта, если их размещение не причиняет вреда окружающей среде и санитарному	Предоставление коммунальных услуг-3.1.1	Размещение зданий и сооружений, обеспечивающих поставку воды, тепла, электричества, газа, отвод канализационных стоков, очистку и уборку объектов недвижимости (котельных, водозаборов, очистных сооружений, насосных станций, водопроводов, линий электропередач, трансформаторных подстанций, газопроводов, линий связи, телефонных станций, канализаций, стоянок, гаражей и мастерских для обслуживания уборочной и аварийной техники, сооружений,	

1	2	3	4	5	6
Охота и рыбалка-5.3	Обустройство мест охоты и рыбалки, в том числе размещение дома охотника или рыболова, сооружений, необходимых для восстановления и поддержания поголовья зверей или количества рыбы	благополучию Объекты инженерной и коммунальной инфраструктуры (Объекты водоснабжения, теплоснабжения, газоснабжения, водоотведения, слаботочных сетей, объекты связи, объекты электроэнергетики и т.п.), объекты постоянного и временного хранения автотранспорта	Предоставление коммунальных услуг-3.1.1	необходимых для сбора и плавки снега) Размещение зданий и сооружений, обеспечивающих поставку воды, тепла, электричества, газа, отвод канализационных стоков, очистку и уборку объектов недвижимости (котельных, водозаборов, очистных сооружений, насосных станций, водопроводов, линий электропередач, трансформаторных подстанций, газопроводов, линий связи, телефонных станций, канализаций, стоянок, гаражей и мастерских для обслуживания уборочной и аварийной техники, сооружений, необходимых для сбора и плавки снега)	
Причалы для маломерных судов-5.4	Размещение сооружений, предназначенных для причаливания, хранения и обслуживания яхт, катеров, лодок и других маломерных судов	Объекты инженерной и коммунальной инфраструктуры (Объекты водоснабжения, теплоснабжения,	Предоставление коммунальных услуг-3.1.1	Размещение зданий и сооружений, обеспечивающих поставку воды, тепла, электричества, газа, отвод канализационных стоков,	

1	2	3	4	5	6
		газоснабжения, водоотведения, слаботочных сетей, объекты связи, объекты электроэнергетики и т.п.), объекты постоянного и временного хранения автотранспорта, объекты общественного питания		очистку и уборку объектов недвижимости (котельных, водозаборов, очистных сооружений, насосных станций, водопроводов, линий электропередач, трансформаторных подстанций, газопроводов, линий связи, телефонных станций, канализаций, стоянок, гаражей и мастерских для обслуживания уборочной и аварийной техники, сооружений, необходимых для сбора и плавки снега)	
Поля для гольфа или конных прогулок-5.5	Обустройство мест для игры в гольф или осуществления конных прогулок, в том числе осуществление необходимых земляных работ и размещения вспомогательных сооружений; размещение конноспортивных манежей, не предусматривающих устройство трибун	Объекты инженерной и коммунальной инфраструктуры (Объекты водоснабжения, теплоснабжения, газоснабжения, водоотведения, слаботочных сетей, объекты связи, объекты электроэнергетики и т.п.), объекты постоянного и	Предоставление коммунальных услуг-3.1.1	Размещение зданий и сооружений, обеспечивающих поставку воды, тепла, электричества, газа, отвод канализационных стоков, очистку и уборку объектов недвижимости (котельных, водозаборов, очистных сооружений, насосных станций, водопроводов, линий электропередач, трансформаторных	

1	2	3	4	5	6
		временного хранения автотранспорта, объекты общественного питания		подстанций, газопроводов, линий связи, телефонных станций, канализаций, стоянок, гаражей и мастерских для обслуживания уборочной и аварийной техники, сооружений, необходимых для сбора и плавки снега)	
Связь-6.8	Размещение объектов связи, радиовещания, телевидения, включая воздушные радиорелейные, надземные и подземные кабельные линии связи, линии радиофикации, антенные поля, усилительные пункты на кабельных линиях связи, инфраструктуру спутниковой связи и телерадиовещания, за исключением объектов связи, размещение которых предусмотрено содержанием видов разрешенного использования с кодами 3.1.1, 3.2.3	Объекты инженерной и коммунальной инфраструктуры (Объекты водоснабжения, теплоснабжения, газоснабжения, водоотведения, слаботочных сетей, объекты связи, объекты электроэнергетики и т.п.)	-	-	-
Историко-культурная	Сохранение и изучение объектов культурного	Объекты инженерной и коммунальной	-	-	-

1	2	3	4	5	6
деятельность-9.3	наследия народов Российской Федерации (памятников истории и культуры), в том числе: объектов археологического наследия, достопримечательных мест, мест бытования исторических промыслов, производств и ремесел, исторических поселений, недействующих военных и гражданских захоронений, объектов культурного наследия, хозяйственная деятельность, являющаяся историческим промыслом или ремеслом, а также хозяйственная деятельность, обеспечивающая познавательный туризм	инфраструктуры (Объекты водоснабжения, теплоснабжения, газоснабжения, водоотведения, слаботочных сетей, объекты связи, объекты электроэнергетики и т.п.), объекты постоянного и временного хранения автотранспорта, объекты общественного питания			

Предельные размеры земельных участков и предельные параметры разрешенного строительства, реконструкции объектов капитального строительства, расположенных в территориальной зоне «РЗ» с установленным видом разрешенного использования

Вид разрешенного использования	Код	Наименование параметра	Параметры
1	2	3	4
Предоставление коммунальных услуг	3.1.1	размеры земельных участков	определяется по расчету в соответствии с действующими нормативами
		минимальный отступ от границы земельного участка	
		предельное количество этажей (или предельная высота)	
		максимальный процент застройки в границах земельного участка	
		иные параметры	не установлены
Магазины	4.4	размеры земельных участков	определяется по расчету в соответствии с действующими нормативами
		минимальный отступ от границы земельного участка	
		предельное количество этажей (или предельная высота)	70%
		максимальный процент застройки в границах земельного участка	максимальный размер торговой площади - 1500 кв.м
		иные параметры	
Общественное питание	4.6	размеры земельных участков	определяется по расчету в соответствии с действующими нормативами
		минимальный отступ от границы земельного участка	
		предельное количество этажей (или предельная высота)	70%
		максимальный процент застройки в границах земельного участка	не установлены
		иные параметры	
Гостиничное обслуживание	4.7	размеры земельных участков	определяется по расчету в соответствии с действующими нормативами
		минимальный отступ от границы земельного участка	
		предельное количество этажей (или предельная высота)	70%
		максимальный процент застройки в границах земельного участка	не установлены
		иные параметры	
Обеспечение спортивно-	5.1.1	размеры земельных участков	определяется по расчету в соответствии

1	2	3	4
зрелищных мероприятий		минимальный отступ от границы земельного участка	с действующими нормативами
		предельное количество этажей (или предельная высота)	
		максимальный процент застройки в границах земельного участка	80 %
		иные параметры	не установлены
Обеспечение занятий спортом в помещениях	5.1.2	размеры земельных участков	определяется по расчету в соответствии с действующими нормативами
		минимальный отступ от границы земельного участка	
		предельное количество этажей (или предельная высота)	
		максимальный процент застройки в границах земельного участка	80 %
иные параметры	не установлены		
Площадки для занятий спортом	5.1.3	размеры земельных участков	определяется по расчету в соответствии с действующими нормативами
		минимальный отступ от границы земельного участка	
		предельное количество этажей (или предельная высота)	
		максимальный процент застройки в границах земельного участка	60 %
иные параметры	расстояния от границы жилой застройки до открытых физкультурно-оздоровительных сооружений открытого типа должны составлять: со стационарными трибунами вместимостью свыше 500 мест - 300 м; со стационарными трибунами вместимостью от 100 до 500 мест - 100 м; со стационарными трибунами вместимостью до 100 мест - 50 м.		
Оборудованные площадки для занятий спортом	5.1.4	размеры земельных участков	определяется по расчету в соответствии с действующими нормативами
		минимальный отступ от границы земельного участка	
		предельное количество этажей (или предельная высота)	
		максимальный процент застройки в границах земельного участка	60 %
иные параметры	не установлены		

1	2	3	4
Водный спорт	5.1.5	размеры земельных участков	определяется по расчету в соответствии с действующими нормативами
		минимальный отступ от границы земельного участка	
		предельное количество этажей (или предельная высота)	
		максимальный процент застройки в границах земельного участка	80 %
		иные параметры	не установлены
Авиационный спорт	5.1.6	размеры земельных участков	определяется по расчету в соответствии с действующими нормативами
		минимальный отступ от границы земельного участка	
		предельное количество этажей (или предельная высота)	
		максимальный процент застройки в границах земельного участка	80 %
		иные параметры	не установлены
Спортивные базы	5.1.7	размеры земельных участков	определяется по расчету в соответствии с действующими нормативами
		минимальный отступ от границы земельного участка	
		предельное количество этажей (или предельная высота)	
		максимальный процент застройки в границах земельного участка	80 %
		иные параметры	не установлены
Природно-познавательный туризм	5.2	размеры земельных участков	определяется по расчету в соответствии с действующими нормативами
		минимальный отступ от границы земельного участка	не подлежат установлению
		предельное количество этажей (или предельная высота)	не подлежат установлению
		максимальный процент застройки в границах земельного участка	не подлежат установлению
		иные параметры	не установлены
Туристическое обслуживание	5.2.1	размеры земельных участков	определяется по расчету в соответствии с действующими нормативами
		минимальный отступ от границы земельного участка	
		предельное количество этажей (или предельная высота)	
		максимальный процент застройки в границах земельного участка	30 %
		иные параметры	не установлены
Охота и рыбалка	5.3	размеры земельных участков	не подлежат установлению

1	2	3	4
		минимальный отступ от границы земельного участка	не подлежат установлению
		предельное количество этажей (или предельная высота)	не подлежат установлению
		максимальный процент застройки в границах земельного участка	30 %
		иные параметры	не установлены
Причалы для маломерных судов	5.4	размеры земельных участков	определяется по расчету в соответствии с действующими нормативами
		минимальный отступ от границы земельного участка	
		предельное количество этажей (или предельная высота)	
		максимальный процент застройки в границах земельного участка	90 %
		иные параметры	не установлены
Поля для гольфа или конных прогулок	5.5	размеры земельных участков	не подлежат установлению
		минимальный отступ от границы земельного участка	не подлежат установлению
		предельное количество этажей (или предельная высота)	не подлежат установлению
		максимальный процент застройки в границах земельного участка	не подлежат установлению
		иные параметры	не установлены
Связь	6.8	размеры земельных участков	не подлежат установлению
		минимальный отступ от границы земельного участка	не подлежат установлению
		предельное количество этажей (или предельная высота)	не подлежат установлению
		максимальный процент застройки в границах земельного участка	90 %
		иные параметры	не установлены
Историко-культурная деятельность	9.3	размеры земельных участков	не подлежат установлению
		минимальный отступ от границы земельного участка	не подлежат установлению
		предельное количество этажей (или предельная высота)	не подлежат установлению
		максимальный процент застройки в границах земельного участка	не подлежат установлению
		иные параметры	не установлены

Зона специального назначения

Основные виды разрешенного использования		Вспомогательные виды разрешенного использования	Условно разрешенные виды использования		Вспомогательные виды разрешенного использования
наименование и код	описание вида разрешенного использования	перечень объектов	наименование и код	описание вида разрешенного использования	перечень объектов
1	2	3	4	5	6
Территориальная зона – «КЛ» – зона кладбищ					
Ритуальная деятельность-12.1	Размещение кладбищ, крематориев и мест захоронения; размещение соответствующих культовых сооружений; осуществление деятельности по производству продукции ритуально-обрядового назначения	Объекты инженерной и коммунальной инфраструктуры (Объекты водоснабжения, теплоснабжения, газоснабжения, водоотведения, слаботочных сетей, объекты связи, объекты электроэнергетики и т.п.) объекты постоянного и временного хранения автотранспорта, магазины	Предоставление коммунальных услуг-3.1.1	Размещение зданий и сооружений, обеспечивающих поставку воды, тепла, электричества, газа, отвод канализационных стоков, очистку и уборку объектов недвижимости (котельных, водозаборов, очистных сооружений, насосных станций, водопроводов, линий электропередач, трансформаторных подстанций, газопроводов, линий связи, телефонных станций, канализаций, стоянок, гаражей и мастерских для обслуживания уборочной и аварийной техники,	-

1	2	3	4	5	6
				сооружений, необходимых для сбора и плавки снега)	
Магазины-4.4	Размещение объектов капитального строительства, предназначенных для продажи товаров, торговая площадь которых составляет до 5000 кв.м	Объекты инженерной и коммунальной инфраструктуры (Объекты водоснабжения, теплоснабжения, газоснабжения, водоотведения, слаботочных сетей, объекты связи, объекты электроэнергетики и т.п.), объекты постоянного и временного хранения автотранспорта, если их размещение не причиняет вреда окружающей среде и санитарному благополучию	-	-	-
Историко-культурная деятельность-9.3	Сохранение и изучение объектов культурного наследия народов Российской Федерации (памятников истории и культуры), в том числе: объектов археологического наследия,	Объекты инженерной и коммунальной инфраструктуры (Объекты водоснабжения, теплоснабжения, газоснабжения, водоотведения, слаботочных сетей,	-	-	-

1	2	3	4	5	6
	достопримечательных мест, мест бытования исторических промыслов, производств и ремесел, исторических поселений, недействующих военных и гражданских захоронений, объектов культурного наследия, хозяйственная деятельность, являющаяся историческим промыслом или ремеслом, а также хозяйственная деятельность, обеспечивающая познавательный туризм	объекты связи, объекты электроэнергетики и т.п.), объекты постоянного и временного хранения автотранспорта, объекты общественного питания			

Предельные размеры земельных участков и предельные параметры разрешенного строительства, реконструкции объектов капитального строительства, расположенных в территориальной зоне «КЛ» с установленным видом разрешенного использования

Вид разрешенного использования	Код	Наименование параметра	Параметры
1	2	3	4
Предоставление коммунальных услуг	3.1.1	размеры земельных участков	не подлежат установлению
		минимальный отступ от границы земельного участка	не подлежат установлению
		предельное количество этажей(или предельная высота)	не подлежат установлению
		максимальный процент застройки в границах земельного участка	не подлежат установлению
		иные параметры	не установлены
Магазины	4.4	размеры земельных участков	определяется по расчету в соответствии

1	2	3	4
		минимальный отступ от границы земельного участка	с действующими нормативами
		предельное количество этажей(или предельная высота)	
		максимальный процент застройки в границах земельного участка	70%
		иные параметры	максимальный размер торговой площади - 1500 кв.м
Историко-культурная деятельность	9.3	размеры земельных участков	не подлежат установлению
		минимальный отступ от границы земельного участка	не подлежат установлению
		предельное количество этажей(или предельная высота)	не подлежат установлению
		максимальный процент застройки в границах земельного участка	не подлежат установлению
		иные параметры	не установлены
Ритуальная деятельность	12.1	размеры земельных участков	определяется по расчету в соответствии с действующими нормативами
		минимальный отступ от границы земельного участка до	
		предельное количество этажей(или предельная высота)	не подлежат установлению
		максимальный процент застройки в границах земельного участка	не подлежат установлению
		иные параметры	не установлены

Глава 18. Ограничения использования земельных участков и объектов капитального строительства в границах зон с особыми условиями использования территории

1. В целях обеспечения благоприятной среды жизнедеятельности, защиты территории от негативного воздействия природного и техногенного характера, предотвращения загрязнения водных ресурсов устанавливаются следующие зоны с особыми условиями использования территории¹:

1) охранная зона объектов электроэнергетики (объектов электросетевого хозяйства и объектов по производству электрической энергии);

2) охранная зона трубопроводов (газопроводов, нефтепроводов и нефтепродуктопроводов, аммиакопроводов);

3) охранная зона линий и сооружений связи;

4) водоохранная (рыбоохранная) зона;

5) прибрежная защитная полоса;

6) зоны санитарной охраны источников питьевого и хозяйственно-бытового водоснабжения, а также устанавливаемые в случаях, предусмотренных Водным кодексом Российской Федерации, в отношении подземных водных объектов зоны специальной охраны;

7) санитарно-защитная зона.

2. Ограничения для зон с особыми условиями использования территории установлены в соответствии с действующими нормативами.

3. Ограничения, накладываемые на земельные участки зонами с особыми условиями использования территории, устанавливаются наряду с регламентами территориальных зон и являются по отношению к ним приоритетными.

¹ Статья 105 Земельного кодекса Российской Федерации.

Ограничения в использовании земельных участков и объектов капитального строительства в связи с установлением зон с особыми условиями использования

№	Вид зон	Ограничения в использовании земельных участков и объектов капитального строительства	Допускается или возможно в использовании земельных участков и объектов капитального строительства	Основание установления ограничений
1	2	3	4	5
1	Охранная зона объектов электроэнергетики (объектов электросетевого хозяйства и объектов по производству электрической энергии)	В охранных зонах, установленных для объектов электросетевого хозяйства напряжением до 1000 вольт, запрещается: 1) набрасывать на провода и опоры воздушных линий электропередачи посторонние предметы, а также подниматься на опоры воздушных линий электропередачи; 2) размещать любые объекты и предметы (материалы) в пределах созданных в соответствии с требованиями нормативно-технических документов проходов и подъездов для доступа к объектам электросетевого хозяйства, а также проводить любые работы и возводить сооружения, которые могут препятствовать доступу к объектам электросетевого хозяйства, без создания необходимых для такого доступа проходов и подъездов; 3) находиться в пределах огороженной территории и помещениях распределительных устройств и подстанций, открывать двери и люки распределительных устройств и подстанций, производить переключения и подключения в электрических сетях	В пределах охранных зон при наличии письменного решения о согласовании сетевых организаций юридическим и физическим лицам разрешается: 1) строительство, капитальный ремонт, реконструкция или снос зданий и сооружений; 2) горные, взрывные, мелиоративные работы, в том числе связанные с временным затоплением земель; 3) посадка и вырубка деревьев и кустарников; 4) дноуглубительные, землечерпальные и погрузочно-разгрузочные работы, добыча рыбы, других водных животных и растений придонными орудиями лова, устройство водопоев, колка и заготовка льда (в охранных зонах подводных кабельных линий электропередачи); 5) проход судов, у которых расстояние по вертикали от верхнего крайнего габарита с грузом или без груза до нижней точки провеса проводов переходов воздушных линий электропередачи через водоемы менее минимально допустимого расстояния, в	Постановление Правительства Российской Федерации от 24.02.2009 № 160 «О порядке установления охранных зон объектов электросетевого хозяйства и особых условий использования земельных участков, расположенных в границах таких зон»

1	2	3	4	5
		<p>(указанное требование не распространяется на работников, занятых выполнением разрешенных в установленном порядке работ), разводиться огонь в пределах охранных зон вводных и распределительных устройств, подстанций, воздушных линий электропередачи, а также в охранных зонах кабельных линий электропередачи;</p> <p>4) размещать свалки;</p> <p>5) производить работы ударными механизмами, сбрасывать тяжести массой свыше 5 тонн, производить сброс и слив едких и коррозионных веществ и горюче-смазочных материалов (в охранных зонах подземных кабельных линий электропередачи).</p> <p>В охранных зонах, установленных для объектов электросетевого хозяйства напряжением свыше 1000 вольт, помимо действий, предусмотренных пунктом выше запрещается:</p> <p>1) складировать или размещать хранилища любых, в том числе горюче-смазочных, материалов;</p> <p>2) размещать детские и спортивные площадки, стадионы, рынки, торговые точки, полевые станы, загоны для скота, гаражи и стоянки всех видов машин и механизмов, проводить любые мероприятия, связанные с большим скоплением людей, не занятых выполнением разрешенных в</p>	<p>том числе с учетом максимального уровня подъема воды при паводке;</p> <p>6) проезд машин и механизмов, имеющих общую высоту с грузом или без груза от поверхности дороги более 4,5 метра (в охранных зонах воздушных линий электропередачи);</p> <p>7) земляные работы на глубине более 0,3 метра (на вспахиваемых землях на глубине более 0,45 метра), а также планировка грунта (в охранных зонах подземных кабельных линий электропередачи);</p> <p>8) полив сельскохозяйственных культур в случае, если высота струи воды может составить свыше 3 метров (в охранных зонах воздушных линий электропередачи);</p> <p>9) полевые сельскохозяйственные работы с применением сельскохозяйственных машин и оборудования высотой более 4 метров (в охранных зонах воздушных линий электропередачи) или полевые сельскохозяйственные работы, связанные с вспашкой земли (в охранных зонах кабельных линий электропередачи).</p> <p>В пределах охранных зон для объектов электросетевого хозяйства напряжением до 1000 вольт при наличии письменного решения о согласовании сетевых организаций юридическим и физическим лицам разрешается:</p>	

1	2	3	4	5
		<p>установленном порядке работ (в охранных зонах воздушных линий электропередачи);</p> <p>3) использовать (запускать) любые летательные аппараты, в том числе воздушных змеев, спортивные модели летательных аппаратов (в охранных зонах воздушных линий электропередачи);</p> <p>4) бросать якоря с судов и осуществлять их проход с отданными якорями, цепями, лотами, волокушами и тралами (в охранных зонах подводных кабельных линий электропередачи);</p> <p>5) осуществлять проход судов с поднятыми стрелами кранов и других механизмов (в охранных зонах воздушных линий электропередачи)</p>	<p>1) размещать детские и спортивные площадки, стадионы, рынки, торговые точки, полевые станы, загоны для скота, гаражи и стоянки всех видов машин и механизмов, садовые, огородные земельные участки, объекты садоводческих, огороднических некоммерческих объединений, объекты жилищного строительства, в том числе индивидуального (в охранных зонах воздушных линий электропередачи);</p> <p>2) складировать или размещать хранилища любых, в том числе горюче-смазочных, материалов;</p> <p>3) устраивать причалы для стоянки судов, барж и плавучих кранов, бросать якоря с судов и осуществлять их проход с отданными якорями, цепями, лотами, волокушами и тралами (в охранных зонах подводных кабельных линий электропередачи)</p>	
2	<p>Охранная зона трубопроводов (газопроводов, нефтепроводов и нефтепродуктопроводов, аммиакопроводов)</p>	<p>В охранных зонах запрещается:</p> <p>1) перемещать, насыпать, повреждать и разрушать контрольно-измерительные и контрольно-диагностические пункты, предупредительные надписи, опознавательные и сигнальные знаки местонахождения магистральных газопроводов;</p> <p>2) открывать двери и люки необслуживаемых усилительных пунктов на кабельных линиях связи, калитки ограждений узлов линейной арматуры,</p>	<p>В охранных зонах собственник или иной законный владелец земельного участка может производить полевые сельскохозяйственные работы и работы, связанные с временным затоплением орошаемых сельскохозяйственных земель, предварительно письменно уведомив собственника магистрального газопровода или организацию, эксплуатирующую магистральный газопровод.</p> <p>В охранных зонах с письменного</p>	<p>Правила охраны магистральных трубопроводов, утвержденные Минтопэнерго Российской Федерации от 29.04.1992</p>

1	2	3	4	5
		<p>двери установок электрохимической защиты, люки линейных и смотровых колодцев, открывать и закрывать краны, задвижки, отключать и включать средства связи, энергоснабжения, устройства телемеханики магистральных газопроводов;</p> <p>3) устраивать свалки, осуществлять сброс и слив едких и коррозионно-агрессивных веществ и горюче-смазочных материалов;</p> <p>4) складировать любые материалы, в том числе горюче-смазочные, или размещать хранилища любых материалов;</p> <p>5) повреждать берегозащитные, водовыпускные сооружения, земляные и иные сооружения (устройства), предохраняющие магистральный газопровод от разрушения;</p> <p>6) осуществлять постановку судов и плавучих объектов на якорь, добычу морских млекопитающих, рыболовство придонными орудиями добычи (вылова) водных биологических ресурсов, плавание с вытравленной якорь-цепью;</p> <p>7) проводить дноуглубительные и другие работы, связанные с изменением дна и берегов водных объектов, за исключением работ, необходимых для технического обслуживания объекта магистрального газопровода;</p> <p>8) проводить работы с использованием ударно-импульсных устройств и</p>	<p>разрешения собственника магистрального газопровода или организации, эксплуатирующей магистральный газопровод (далее - разрешение на производство работ), допускается:</p> <p>1) проведение горных, взрывных, строительных, монтажных, мелиоративных работ, в том числе работ, связанных с затоплением земель;</p> <p>2) осуществление посадки и вырубки деревьев и кустарников;</p> <p>3) проведение погрузочно-разгрузочных работ, устройство водопоев скота, колка и заготовка льда;</p> <p>4) проведение земляных работ на глубине более чем 0,3 метра, планировка грунта;</p> <p>5) сооружение запруд на реках и ручьях;</p> <p>6) складирование кормов, удобрений, сена, соломы, размещение полевых станов и загонов для скота;</p> <p>7) размещение туристских стоянок;</p> <p>8) размещение гаражей, стоянок и парковок транспортных средств;</p> <p>9) сооружение переездов через магистральные газопроводы;</p> <p>10) прокладка инженерных коммуникаций;</p> <p>11) проведение инженерных изысканий, связанных с бурением скважин и устройством шурфов;</p>	

1	2	3	4	5
		<p>вспомогательных механизмов, сбрасывать грузы;</p> <p>9) осуществлять рекреационную деятельность, кроме деятельности, предусмотренной Правилами, разводить костры и размещать источники огня;</p> <p>10) огораживать и перегораживать охранные зоны;</p> <p>11) размещать какие-либо здания, строения, сооружения, не относящиеся к объектам, указанным Правилах;</p> <p>12) осуществлять несанкционированное подключение (присоединение) к магистральному газопроводу</p>	<p>12) устройство причалов для судов и пляжей;</p> <p>13) проведение работ на объектах транспортной инфраструктуры, находящихся на территории охранной зоны;</p> <p>14) проведение работ, связанных с временным затоплением земель, не относящихся к землям сельскохозяйственного назначения</p>	
3	Охранный зона линий и сооружений связи	<p>В пределах охранных зон без письменного согласия и присутствия предприятий, эксплуатирующих линии связи и линии радиодификации, юридическим и физическим лицам запрещается:</p> <p>1) осуществлять всякого рода строительные, монтажные и взрывные работы, планировку грунта землеройными механизмами (за исключением зон песчаных барханов) и земляные работы (за исключением вспашки на глубину не более 0,3 метра);</p> <p>2) производить геолого-съёмочные, поисковые, геодезические и другие изыскательские работы, которые связаны с бурением скважин, шурфованием, взятием проб грунта, осуществлением взрывных работ;</p> <p>3) производить посадку деревьев,</p>	<p>Предприятиям, в ведении которых находятся линии связи и линии радиодификации, в охранных зонах разрешается:</p> <p>1) устройство за свой счет дорог, подъездов, мостов и других сооружений, необходимых для эксплуатационного обслуживания линий связи и линий радиодификации на условиях, согласованных с собственниками земли (землевладельцами, землепользователями, арендаторами), которые не вправе отказать этим предприятиям в обеспечении условий для эксплуатационного обслуживания сооружений связи;</p> <p>2) разрытие ям, траншей и котлованов для ремонта линий связи и линий радиодификации с последующей их</p>	<p>Постановление правительства Российской Федерации от 09.06.1995 № 578 «Об утверждении правил охраны линий и сооружений связи Российской Федерации»</p>

1	2	3	4	5
		<p>располагать полевые станы, содержать скот, складировать материалы, корма и удобрения, жечь костры, устраивать стрельбища;</p> <p>4) устраивать проезды и стоянки автотранспорта, тракторов и механизмов, провозить негабаритные грузы под проводами воздушных линий связи и линий радификации, строить каналы (арыки), устраивать ограждения и другие препятствия;</p> <p>5) устраивать причалы для стоянки судов, барж и плавучих кранов, производить погрузочно-разгрузочные, подводно-технические, дноуглубительные и землечерпательные работы, выделять рыбопромысловые участки, производить добычу рыбы, других водных животных, а также водных растений придонными орудиями лова, устраивать водопой, производить колку и заготовку льда. Судам и другим плавучим средствам запрещается бросать якоря, проходить с отданными якорями, цепями, лотами, волокушами и тралями;</p> <p>6) производить строительство и реконструкцию линий электропередач, радиостанций и других объектов, излучающих электромагнитную энергию и оказывающих опасное воздействие на линии связи и линии радификации;</p> <p>7) производить защиту подземных коммуникаций от коррозии без учета</p>	<p>засыпкой;</p> <p>3) вырубка отдельных деревьев при авариях на линиях связи и линиях радификации, проходящих через лесные массивы, в местах, прилегающих к трассам этих линий, с последующей выдачей в установленном порядке лесорубочных билетов (ордеров) и очисткой мест рубки от порубочных остатков</p>	

1	2	3	4	5
		<p>проходящих подземных кабельных линий связи.</p> <p>Юридическим и физическим лицам запрещается производить всякого рода действия, которые могут нарушить нормальную работу линий связи и линий радиофикации, в частности:</p> <p>1) производить снос и реконструкцию зданий и мостов, осуществлять переустройство коллекторов, туннелей метрополитена и железных дорог, где проложены кабели связи, установлены столбы воздушных линий связи и линий радиофикации, размещены технические сооружения радиорелейных станций, кабельные ящики и распределительные коробки, без предварительного выноса заказчиками (застройщиками) линий и сооружений связи, линий и сооружений радиофикации по согласованию с предприятиями, в ведении которых находятся эти линии и сооружения;</p> <p>2) производить засыпку трасс подземных кабельных линий связи, устраивать на этих трассах временные склады, стоки химически активных веществ и свалки промышленных, бытовых и прочих отходов, ломать замерные, сигнальные, предупредительные знаки и телефонные колодцы;</p> <p>3) открывать двери и люки необслуживаемых усилительных и регенерационных пунктов (наземных и</p>		

1	2	3	4	5
		<p>подземных) и радиорелейных станций, кабельных колодцев телефонной канализации, распределительных шкафов и кабельных ящиков, а также подключаться к линиям связи (за исключением лиц, обслуживающих эти линии);</p> <p>4) огораживать трассы линий связи, препятствуя свободному доступу к ним технического персонала;</p> <p>5) самовольно подключаться к абонентской телефонной линии и линии радиофикации в целях пользования услугами связи;</p> <p>б) совершать иные действия, которые могут причинить повреждения сооружениям связи и радиофикации (повреждать опоры и арматуру воздушных линий связи, обрывать провода, набрасывать на них посторонние предметы и другое)</p>		
4	Водоохранная (рыбоохранная) зона	<p>Запрещаются:</p> <p>1) использование сточных вод для удобрения почв;</p> <p>2) размещение кладбищ, скотомогильников, мест захоронения отходов производства и потребления, радиоактивных, химических, взрывчатых, токсичных, отравляющих и ядовитых веществ;</p> <p>3) осуществление авиационных мер по борьбе с вредителями и болезнями растений;</p>	<p>Допускаются:</p> <p>проектирование, размещение, строительство, реконструкция, ввод в эксплуатацию, эксплуатация хозяйственных и иных объектов при условии оборудования таких объектов сооружениями, обеспечивающими охрану водных объектов от загрязнения, засорения и истощения вод в соответствии с водным законодательством и законодательством в области охраны окружающей среды</p>	Водный кодекс Российской Федерации

1	2	3	4	5
		4) движение и стоянка транспортных средств (кроме специальных транспортных средств), за исключением их движения по дорогам и стоянки на дорогах и в специально оборудованных местах, имеющих твердое покрытие		
5	Прибрежная защитная полоса	Запрещается: 1) использование сточных вод для удобрения почв; 2) размещение кладбищ, скотомогильников, мест захоронения отходов производства и потребления, радиоактивных, химических, взрывчатых, токсичных, отравляющих и ядовитых веществ; 3) осуществление авиационных мер по борьбе с вредителями и болезнями растений; 4) движение и стоянка транспортных средств (кроме специальных транспортных средств), за исключением их движения по дорогам и стоянки на дорогах и в специально оборудованных местах, имеющих твердое покрытие 5) распашка земель; 6) размещение отвалов размываемых грунтов; 7) выпас сельскохозяйственных животных и организация для них летних лагерей, ванн	-	Водный кодекс Российской Федерации
6	Зоны санитарной охраны источников	В границах II пояса зоны запрещается: 1) размещение кладбищ,	Территория I пояса ЗСО должна быть: 1) спланирована для отвода поверхностного стока за ее пределы;	СанПиН 2.1.4.1110-02 «Зоны санитарной охраны источников»

1	2	3	4	5
	<p>питьевого и хозяйственно-бытового водоснабжения, а также устанавливаемых в случаях, предусмотренных Водным Кодексом Российской Федерации, в отношении подземных водных объектов зоны специальной охраны</p>	<p>скотомогильников, 2) полей ассенизации, полей фильтрации, 3) навозохранилищ, силосных траншей, животноводческих и птицеводческих предприятий и других объектов, обуславливающих опасность микробного загрязнения подземных вод; 4) применение удобрений и ядохимикатов; 5) рубка леса главного пользования и реконструкции; 6) расположения стойбищ и выпаса скота, а также всякое другое использование водоема и земельных участков, лесных угодий в пределах прибрежной полосы шириной не менее 500 м, которое может привести к ухудшению качества или уменьшению количества воды источника водоснабжения; 7) сброс промышленных, сельскохозяйственных, городских и ливневых сточных вод, содержание в которых химических веществ и микроорганизмов превышает установленные санитарными правилами гигиенические нормативы качества воды. В границах II и III пояса зоны запрещается: 1) закачки отработанных вод в подземные горизонты, подземного складирования твердых отходов и разработки недр земли;</p>	<p>2) озеленена; 3) ограждена; 4) обеспечена охраной; 5) дорожки к сооружениям должны иметь твердое покрытие. 6) Здания должны быть оборудованы канализацией с отведением сточных вод в ближайшую систему бытовой или производственной канализации, или на местные станции очистных сооружений, расположенные за пределами первого пояса ЗСО с учетом санитарного режима на территории второго пояса. В границах II пояса зоны допускается: 1) оборудование канализацией; 2) устройство водонепроницаемых выгребов; 3) организация отвода; 4) поверхностного стока; 5) бурение новых скважин и новое строительство, связанное с нарушением почвенного покрова, производится при обязательном согласовании с центром государственного санитарно-эпидемиологического надзора; 6) использование источников водоснабжения в пределах второго пояса ЗСО для купания, туризма, водного спорта и рыбной ловли допускается в установленных местах при условии соблюдения гигиенических требований к охране поверхностных вод, а также</p>	<p>водоснабжения и водопроводов питьевого назначения»</p>

1	2	3	4	5
		<p>2) размещения складов горюче-смазочных материалов, ядохимикатов и минеральных удобрений, накопителей промстоков, шламохранилищ и других объектов, обуславливающих опасность химического загрязнения подземных вод;</p> <p>3) отведения сточных вод в зоне водосбора источника водоснабжения, включая его притоки, не отвечающих гигиеническим требованиям к охране поверхностных вод.</p>	<p>гигиенических требований к зонам рекреации водных объектов;</p> <p>В границах III пояса зоны допускается только при использовании защищенных подземных вод, при условии выполнения специальных мероприятий по защите водоносного горизонта от загрязнения при наличии санитарно-эпидемиологического заключения центра государственного санитарно-эпидемиологического надзора, выданного с учетом заключения органов геологического контроля:</p> <p>1) размещения складов горюче-смазочных материалов, ядохимикатов и минеральных удобрений;</p> <p>2) накопителей промстоков, шламохранилищ и других объектов, обуславливающих опасность химического загрязнения подземных вод.</p> <p>В границах II и III пояса зоны допускаются:</p> <p>по согласованию с центром государственного санитарно-эпидемиологического надзора лишь при обосновании гидрологическими расчетами отсутствия ухудшения качества воды в створе водозабора:</p> <p>1) добыча песка, гравия;</p> <p>2) донноуглубительные работы;</p> <p>3) использование химических методов борьбы с эвтрофикацией водоемов при условии применения</p>	

1	2	3	4	5
			<p>препаратов, имеющих положительное санитарно-эпидемиологическое заключение государственной санитарно-эпидемиологической службы Российской Федерации;</p> <p>4) регулирование отведения территории для нового строительства жилых, промышленных и сельскохозяйственных объектов, а также согласование изменений технологий действующих предприятий, связанных с повышением степени опасности загрязнения сточными водами источника водоснабжения.</p> <p>При наличии судоходства необходимо оборудование судов, дебаркадеров и брандвахт устройствами для сбора фановых и подсланевых вод и твердых отходов; оборудование на пристанях сливных станций и приемников для сбора твердых отходов</p>	
7	Санитарно-защитная зона	<p>Не допускается размещать:</p> <ol style="list-style-type: none"> 1) жилую застройку, включая отдельные жилые дома; 2) ландшафтно-рекреационные зоны; 3) зоны отдыха; 4) территории курортов, санаториев и домов отдыха; 5) территорий садоводческих товариществ и коттеджной застройки, коллективных или индивидуальных 	<p>Допускается размещать:</p> <ol style="list-style-type: none"> 1) нежилые помещения для дежурного аварийного персонала; 2) помещения для пребывания работающих по вахтовому методу (не более двух недель); 3) здания управления, конструкторские бюро, здания административного назначения; 4) научно-исследовательские 	<p>СанПиН 2.2.1/2.1.1.1200-03 «Санитарно-защитные зоны и санитарная классификация предприятий, сооружений и иных объектов».</p> <p>В соответствии с частью 13 статьи 26</p>

1	2	3	4	5
		<p>садово-огородных участков, а также других территорий с нормируемыми показателями качества среды обитания; спортивные сооружения;</p> <p>6) детские площадки;</p> <p>7) образовательные и детские учреждения;</p> <p>8) лечебно-профилактические и оздоровительные учреждения общего пользования.</p> <p>В санитарно-защитной зоне и на территории объектов других отраслей промышленности не допускается размещать объекты по производству лекарственных веществ, лекарственных средств и (или) лекарственных форм, склады сырья и полупродуктов для фармацевтических предприятий; объекты пищевых отраслей промышленности, оптовые склады продовольственного сырья и пищевых продуктов, комплексы водопроводных сооружений для подготовки и хранения питьевой воды, которые могут повлиять на качество продукции</p>	<p>лаборатории;</p> <p>5) поликлиники;</p> <p>6) спортивно-оздоровительные сооружения закрытого типа;</p> <p>7) бани, прачечные;</p> <p>8) объекты торговли и общественного питания;</p> <p>9) мотели, гостиницы;</p> <p>10) гаражи, площадки и сооружения для хранения общественного и индивидуального транспорта;</p> <p>11) пожарные депо;</p> <p>12) местные и транзитные коммуникации, ЛЭП, электроподстанции, нефте- и газопроводы;</p> <p>13) артезианские скважины для технического водоснабжения;</p> <p>14) водоохлаждающие сооружения для подготовки технической воды;</p> <p>15) канализационные насосные станции;</p> <p>16) сооружения оборотного водоснабжения;</p> <p>17) автозаправочные станции;</p> <p>18) станции технического обслуживания автомобилей</p>	<p>Федерального закона № 342-ФЗ¹ с 1 января 2020 года определенные в соответствии с требованиями законодательства в области обеспечения санитарно-эпидемиологического благополучия населения ориентировочные, расчетные (предварительные) санитарно-защитные зоны прекращают существование, а ограничения использования земельных участков в них не действуют</p>

¹ Федеральный закон от 03.08.2018 № 342-ФЗ «О внесении изменений в Градостроительный кодекс Российской Федерации».