



ПОСТАНОВЛЕНИЕ ГУБЕРНАТОРА ВОЛГОГРАДСКОЙ ОБЛАСТИ

от 16 февраля 2023 г. № 74

О создании охранной зоны памятника природы регионального значения "Большой каменный овраг"

В соответствии с пунктами 10, 11 статьи 2 Федерального закона от 14 марта 1995 г. № 33-ФЗ "Об особо охраняемых природных территориях", постановлением Правительства Российской Федерации от 19 февраля 2015 г. № 138 "Об утверждении Правил создания охранных зон отдельных категорий особо охраняемых природных территорий, установления их границ, определения режима охраны и использования земельных участков и водных объектов в границах таких зон", со статьей 3 Закона Волгоградской области от 07 декабря 2001 г. № 641-ОД "Об особо охраняемых природных территориях Волгоградской области" **п о с т а н о в л я ю:**

1. Создать охранную зону памятника природы регионального значения "Большой каменный овраг".
2. Утвердить границы охранной зоны памятника природы регионального значения "Большой каменный овраг" согласно прилагаемому графическому описанию их местоположения.
3. Утвердить прилагаемое Положение об охранной зоне памятника природы регионального значения "Большой каменный овраг".
4. Настоящее постановление вступает в силу со дня его официального опубликования.

Губернатор
Волгоградской области



А.И.Бочаров



ТВЕРЖДЕНО

постановлением

Губернатора

Волгоградской области

от 16 февраля 2023 г. № 74

ГРАФИЧЕСКОЕ ОПИСАНИЕ

местоположения границ охранной зоны памятника природы
регионального значения "Большой каменный овраг"

Раздел 1. Сведения о границах охранной зоны памятника природы
регионального значения "Большой каменный овраг" (далее именуется –
объект)

№ п/п	Характеристики объекта	Описание характеристик объекта
1	2	3
1.	Местоположение объекта	Волгоградская область, Жирновский район
2.	Площадь +/- величина погрешности определения площади ($P \pm \Delta P$)	39455 кв.метров \pm 3476 кв.метров
3.	Иные характеристики территории	-

Раздел 2. Сведения о местоположении границ объекта

2.1. Система координат МСК-34 зона 2.

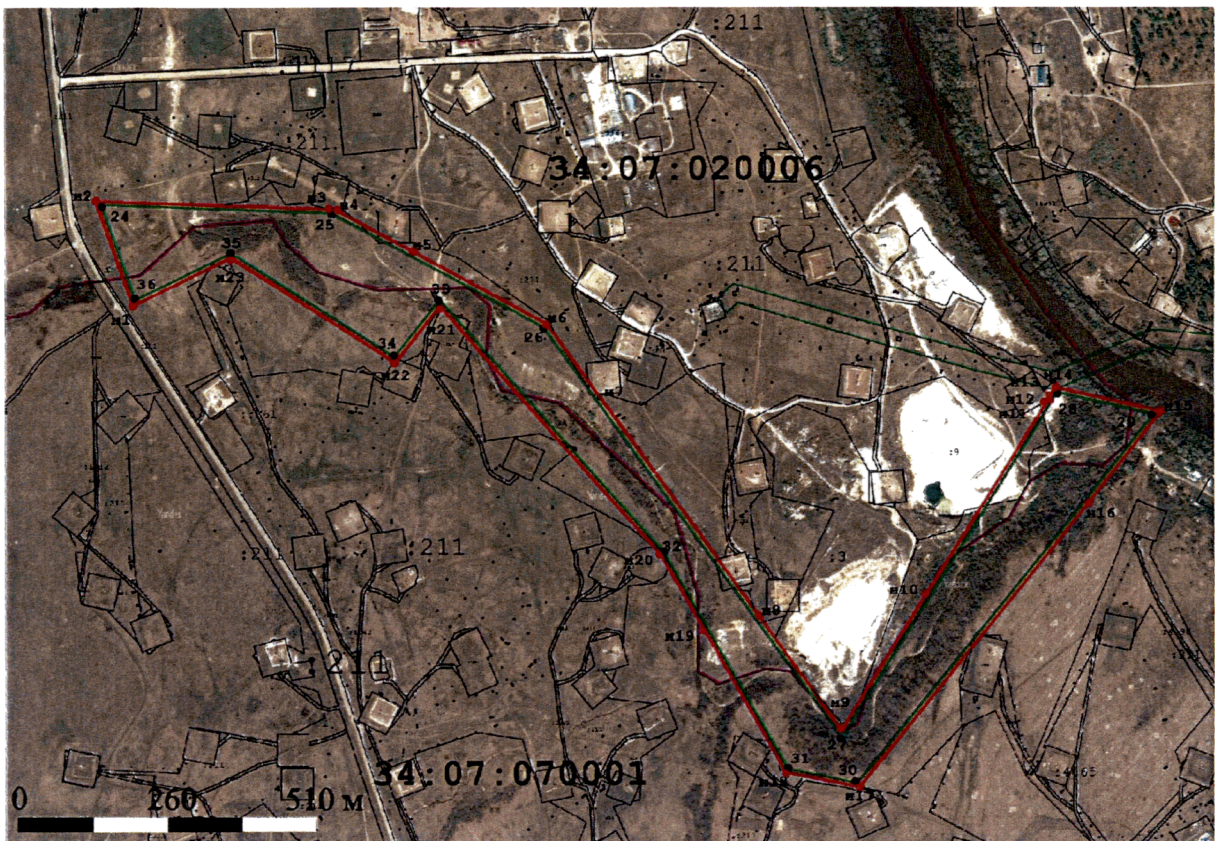
2.2. Сведения о характерных точках границ объекта:

Обозначение характерных точек границ	Координаты (метров)		Метод определения координат характерной точки	Средняя квадратическая погрешность положения характерной точки (M_i) (метров)	Описание обозначения точки на местности (при наличии)
	X	Y			
1	2	3	4	5	6
н1	739578,40	2207822,94	картометрический	5	-
н23	739667,78	2208006,09	картометрический	5	-

Обозначение характерных точек границ	Координаты (метров)		Метод определения координат характерной точки	Средняя квадратическая погрешность положения характерной точки (M _t) (метров)	Описание обозначения точки на местности (при наличии)
	X	Y			
1	2	3	4	5	6
н22	739472,86	2208313,66	картометрический	5	-
н21	739577,31	2208396,89	картометрический	5	-
н20	739115,60	2208809,28	картометрический	5	-
н19	738974,54	2208890,94	картометрический	5	-
н18	738707,66	2209044,70	картометрический	5	-
н17	738681,14	2209181,66	картометрический	5	-
н16	739211,00	2209608,28	картометрический	5	-
н15	739379,94	2209744,31	картометрический	5	-
н14	739425,18	2209546,98	картометрический	5	-
н13	739405,10	2209534,31	картометрический	5	-
н12	739403,06	2209535,46	картометрический	5	-
н11	739401,16	2209532,12	картометрический	5	-
н10	739039,11	2209306,32	картометрический	5	-
н9	738785,42	2209147,67	картометрический	5	-
н8	738999,18	2208993,02	картометрический	5	-
н7	739407,53	2208696,75	картометрический	5	-
н6	739542,59	2208598,17	картометрический	5	-
н5	739677,45	2208347,77	картометрический	5	-

Обозначение характерных точек границ	Координаты (метров)		Метод определения координат характерной точки	Средняя квадрати- ческая погрешность положения характерной точки (M _t) (метров)	Описание обозна- чения точки на мест- ности (при наличии)
	X	Y			
1	2	3	4	5	6
н4	739754,76	2208202,98	картометрический	5	-
н3	739755,79	2208198,81	картометрический	5	-
н2	739771,50	2207754,89	картометрический	5	-
н1	739578,40	2207822,94	картометрический	5	-
24	739765,11	2207764,45	аналитический	0,1	-
25	739749,86	2208196,45	аналитический	0,1	-
26	739538,05	2208592,37	аналитический	0,1	-
27	738773,93	2209148,69	аналитический	0,1	-
28	739417,23	2209549,73	аналитический	0,1	-
29	739375,67	2209731,99	аналитический	0,1	-
30	738688,17	2209178,04	аналитический	0,1	-
31	738714,16	2209048,28	аналитический	0,1	-
32	739119,64	2208814,92	аналитический	0,1	-
33	739587,69	2208397,02	аналитический	0,1	-
34	739482,09	2208311,96	аналитический	0,1	-
35	739675,16	2208007,02	аналитический	0,1	-
36	739588,11	2207826,57	аналитический	0,1	-
24	739765,11	2207764,45	аналитический	0,1	-

Раздел 3. План границ объекта



Используемые условные знаки и обозначения:

- **n1** - образуемая характерная точка, сведения о которой позволяют однозначно определить ее местоположение
- **24** - существующая характерная точка, имеющиеся в Едином государственном реестре недвижимости (далее именуется - ЕГРН) сведения о которой позволяют однозначно определить ее местоположение
- :211 - часть кадастрового номера земельного участка, соответствующая номеру земельного участка в кадастровом квартале
- 34:07:070001 - номер кадастрового квартала
- - вновь образованная часть границы охранной зоны, сведения о которой достаточны для определения ее местоположения
- - существующая часть границы, имеющиеся в ЕГРН сведения о которой достаточны для определения ее местоположения
- - граница кадастрового квартала
- - существующая часть границы зоны с особыми условиями использования территории, имеющиеся в ЕГРН сведения о которой достаточны для определения ее местоположения



УТВЕРЖДЕНО

постановлением
Губернатора

Волгоградской области

от 16 февраля 2023 г. № 74

ПОЛОЖЕНИЕ

об охранной зоне памятника природы
регионального значения "Большой каменный овраг"

1. Общие положения

1.1 Настоящее Положение разработано в соответствии с Федеральным законом от 14 марта 1995 г. № 33-ФЗ "Об особо охраняемых природных территориях", постановлением Правительства Российской Федерации от 19 февраля 2015 г. № 138 "Об утверждении Правил создания охранных зон отдельных категорий особо охраняемых природных территорий, установления их границ, определения режима охраны и использования земельных участков и водных объектов в границах таких зон", Законом Волгоградской области от 07 декабря 2001 г. № 641-ОД "Об особо охраняемых природных территориях Волгоградской области".

1.2. Охранная зона особо охраняемой природной территории регионального значения – памятника природы "Большой каменный овраг" (далее именуются соответственно – охранная зона, памятник природы) создается в целях защиты памятника природы от неблагоприятных антропогенных воздействий на прилегающих к нему землях, земельных участках и водных объектах.

1.3. Установление охранный зоны не влечет за собой изъятия земель у пользователей, владельцев и собственников земельных участков, расположенных в границах охранный зоны, а также изменения целевого назначения земель.

1.4. Основанием для прекращения существования охранный зоны является упразднение памятника природы либо изменение его категории.

1.5. Охранная зона установлена на территории Александровского сельского поселения Жирновского муниципального района Волгоградской области. Общая площадь охранный зоны составляет 3,9 гектара.

1.6. Границы охранный зоны, а также режим охраны и использования земельных участков и водных объектов в границах охранный зоны учитываются при подготовке документов территориального планирования, разработке лесохозяйственных регламентов и проектов освоения лесов, проведении лесоустройства и инвентаризации земель.

2. Режим охраны и использования охранной зоны

2.1. На территории охранной зоны запрещается деятельность, оказывающая негативное (вредное) воздействие на природный комплекс памятника природы, в том числе:

распашка новых земель (за исключением устройства противопожарных минерализованных полос);

сброс отходов производства и потребления, в том числе радиоактивных отходов, в поверхностные и подземные водные объекты, на водосборные площади, в недра и на почву;

деятельность, ведущая к сокращению численности растений, животных и других организмов, относящихся к видам, занесенным в Красную книгу Российской Федерации и Красную книгу Волгоградской области, и ухудшающая среду их обитания;

проведение рубок лесных насаждений, за исключением выборочных или сплошных санитарных рубок и мероприятий по охране, защите и воспроизводству лесов;

движение и стоянка транспортных средств вне дорог общего пользования и внутрихозяйственных дорог, за исключением транспортных средств собственников, владельцев и пользователей земельных участков, расположенных в границах памятника природы и его охранной зоны, при осуществлении ими хозяйственной деятельности, лиц, осуществляющих хозяйственную деятельность во исполнение договоров с собственниками, владельцами и пользователями земельных участков, расположенных в границах охранной зоны, специальных транспортных средств, осуществляющих спасательные операции, обеспечивающих оказание медицинской помощи населению, предупреждение аварий и чрезвычайных ситуаций, ликвидацию их последствий, а также транспортных средств правоохранительных органов, контрольных (надзорных) органов при осуществлении своих полномочий;

уничтожение и повреждение аншлагов, шлагбаумов, стендов и других информационных знаков и указателей, а также оборудованных троп и мест отдыха.

2.2. На территории охранной зоны допускается:

государственный экологический мониторинг (государственный мониторинг окружающей среды), изучение природных экосистем и их компонентов;

осуществление мероприятий по охране растений, животных и других организмов, относящихся к видам, занесенным в Красную книгу Российской Федерации и Красную книгу Волгоградской области, а также среды их обитания;

геологическое изучение, разведка и добыча подземных вод;

геологическое изучение, разведка и добыча полезных ископаемых на участках недр, разрабатываемых на основании ранее выданных лицензий и без применения взрывных работ;

осуществление мероприятий по санитарному уходу за территорией памятника природы, мероприятий по устройству противопожарных минерализованных полос, а также профилактических мероприятий, способствующих сохранению мест обитания и улучшению условий среды обитания растений, животных и других организмов, относящихся к видам, занесенным в Красную книгу Российской Федерации и Красную книгу Волгоградской области;

научно-исследовательская и эколого-просветительская работа;
эколого-туристическая деятельность;

установка аншлагов, шлагбаумов, стендов и других информационных знаков и указателей, а также оборудование троп и мест отдыха.

2.3. В границах охранной зоны хозяйственная деятельность осуществляется с соблюдением настоящего Положения и требований по предотвращению гибели объектов животного мира при осуществлении производственных процессов, а также при эксплуатации транспортных магистралей, трубопроводов, линий связи и электропередачи, утвержденных в соответствии со статьей 28 Федерального закона от 24 апреля 1995 г. № 52-ФЗ "О животном мире".

2.4. Границы охранной зоны обозначаются на местности специальными предупредительными аншлагами и информационными знаками.

2.5. Организация и выполнение работ по обозначению границ охранной зоны на местности специальными предупредительными аншлагами и информационными знаками осуществляются комитетом природных ресурсов, лесного хозяйства и экологии Волгоградской области.