



ПОСТАНОВЛЕНИЕ ГУБЕРНАТОРА ВОЛГОГРАДСКОЙ ОБЛАСТИ

от 01 августа 2016 г. № 536

О внесении изменений в постановление Губернатора Волгоградской области от 22 октября 2012 г. № 1020 "Об утверждении административного регламента предоставления комитетом лесного хозяйства Волгоградской области государственной услуги по проведению государственной экспертизы проектов освоения лесов"

П о с т а н о в л я ю:

1. Внести в постановление Губернатора Волгоградской области от 22 октября 2012 г. № 1020 "Об утверждении административного регламента предоставления комитетом лесного хозяйства Волгоградской области государственной услуги по проведению государственной экспертизы проектов освоения лесов" следующие изменения:

1.1. В административном регламенте предоставления комитетом лесного хозяйства Волгоградской области государственной услуги по проведению государственной экспертизы проектов освоения лесов, утвержденном названным постановлением (далее именуется – административный регламент):

1) в пункте 1.3:

а) подпункт 1.3.1 изложить в следующей редакции:

"1.3.1. Место нахождения и график работы комитета.

Сведения о месте нахождения, почтовый адрес, график работы, контактные телефоны, адрес электронной почты комитета размещаются:

на информационных стендах, находящихся в фойе здания комитета, расположенного по адресу: 400005, Волгоград, ул.Коммунистическая, д.19;

в сети Интернет – с использованием федеральной государственной информационной системы "Федеральный реестр государственных и муниципальных услуг (функций)" (www.gosuslugi.ru) и на странице комитета в составе портала Губернатора и Администрации Волгоградской области (www.volganet.ru) в разделе "Государственные услуги (функции)".

Место нахождения комитета: 400005, Волгоград, ул.Коммунистическая, д.19.

Почтовый адрес комитета: 400005, Волгоград, ул.Коммунистическая, д.19.

График работы комитета:

понедельник, вторник, среда, четверг, пятница – с 8 ч 30 мин. до 17 ч 30 мин.;

обеденный перерыв – с 12 ч 00 мин. до 13 ч 00 мин.

Контактные телефоны: (8442) 30-89-89, 30-89-79, 30-89-78, факс (автомат) (8442) 30-89-48.

Адрес электронной почты: volgles@volganet.ru;

б) абзац шестой подпункта 1.3.2 изложить в следующей редакции:

"адрес портала Губернатора и Администрации Волгоградской области в сети Интернет, на котором располагается страница комитета, номера телефонов, адрес электронной почты.";

в) абзац третий подпункта 1.3.3 дополнить словами ", а также в многофункциональные центры предоставления государственных и муниципальных услуг (далее именуются – МФЦ), информация о местах нахождения которых представлена в приложении 4 к административному регламенту";

2) в абзаце втором пункта 2.4 слова "в приемной комитета" заменить словами "в комитете или МФЦ";

3) пункт 2.5 изложить в следующей редакции:

"2.5. Нормативные правовые акты, регулирующие предоставление государственной услуги.

Предоставление комитетом государственной услуги осуществляется в соответствии с:

Конституцией Российской Федерации (Собрание законодательства Российской Федерации, 2009, № 4, ст.445; Собрание законодательства Российской Федерации, 2014, № 31, ст.4398; "Российская газета", 1993, № 237, 2009, № 7; "Парламентская газета", 2009, № 4, 23);

Гражданским кодексом Российской Федерации (часть первая) от 30 ноября 1994 г. № 51-ФЗ (Собрание законодательства Российской Федерации, 1994, № 32, ст.3301; "Российская газета", 1994, № 238, 239);

Гражданским кодексом Российской Федерации (часть вторая) от 26 января 1996 г. № 14-ФЗ (Собрание законодательства Российской Федерации, 1996, № 5, ст.410; "Российская газета", 1996, № 23–25, 27);

Земельным кодексом Российской Федерации от 25 октября 2001 г. № 136-ФЗ (Собрание законодательства Российской Федерации, 2001, № 44, ст. 4147; "Российская газета", 2001, № 211, 212; "Парламентская газета", 2001, № 204, 205);

Водным кодексом Российской Федерации от 03 июня 2006 г. № 74-ФЗ (Собрание законодательства Российской Федерации, 2006, № 23, ст.2381; "Российская газета", 2006, № 121; "Парламентская газета", 2006, № 90, 91);

Лесным кодексом Российской Федерации от 04 декабря 2006 г. № 200-ФЗ (Собрание законодательства Российской Федерации, 2006, № 50, ст.5278; "Российская газета", 2006, № 277; "Парламентская газета", 2006, № 209);

Федеральным законом от 24 ноября 1995 г. № 181-ФЗ "О социальной защите инвалидов в Российской Федерации" (Собрание законодательства Российской Федерации, 1995, № 48, ст.4563; "Российская газета", 1995, № 234);

Федеральным законом от 06 октября 1999 г. № 184-ФЗ "Об общих принципах организации законодательных (представительных) и исполнительных органов государственной власти субъектов Российской Федерации" (Собрание законодательства Российской Федерации, 1999, № 42, ст.5005; "Российская газета", 1999, № 206);

Федеральным законом от 02 мая 2006 г. № 59-ФЗ "О порядке рассмотрения обращений граждан Российской Федерации" (Собрание законодательства Российской Федерации, 2006, № 19, ст.2060; "Российская газета", 2006, № 95; "Парламентская газета", 2006, № 70, 71);

Федеральным законом от 04 декабря 2006 г. № 201-ФЗ "О введении в действие Лесного кодекса Российской Федерации" (Собрание законодательства Российской Федерации, 2006, № 50, ст.5279; "Российская газета", 2006, № 277; "Парламентская газета", 2006, № 209);

Федеральным законом от 27 июля 2010 г. № 210-ФЗ "Об организации предоставления государственных и муниципальных услуг" (Собрание законодательства Российской Федерации, 2010, № 31, ст.4179; "Российская газета", 2010, № 168);

приказом Федерального агентства лесного хозяйства от 27 декабря 2010 г. № 515 "Об утверждении Порядка использования лесов для выполнения работ по геологическому изучению недр, для разработки месторождений полезных ископаемых" ("Российская газета", 2011, № 107);

приказом Федерального агентства лесного хозяйства от 10 июня 2011 г. № 223 "Об утверждении Правил использования лесов для строительства, реконструкции, эксплуатации линейных объектов" ("Российская газета", 2011, № 186);

приказом Федерального агентства лесного хозяйства от 05 декабря 2011 г. № 509 "Об утверждении Правил использования лесов для ведения сельского хозяйства" (Бюллетень нормативных актов федеральных органов исполнительной власти, 2012, № 25);

приказом Федерального агентства лесного хозяйства от 22 декабря 2011 г. № 545 "Об утверждении Порядка государственной или муниципальной экспертизы проекта освоения лесов" ("Российская газета", 2012, № 85);

приказом Федерального агентства лесного хозяйства от 23 декабря 2011 г. № 548 "Об утверждении Правил использования лесов для осуществления научно-исследовательской деятельности, образовательной деятельности" (Бюллетень нормативных актов федеральных органов исполнительной власти, 2012, № 19);

приказом Федерального агентства лесного хозяйства от 21 февраля 2012 г. № 62 "Об утверждении Правил использования лесов для осуществления рекреационной деятельности" ("Российская газета", 2012, № 79);

приказом Федерального агентства лесного хозяйства от 29 февраля 2012 г. № 69 "Об утверждении состава проекта освоения лесов и порядка его разработки" ("Российская газета", 2012, № 162);

постановлением Губернатора Волгоградской области от 24 ноября 2014 г. № 164 "Об утверждении Положения о комитете лесного хозяйства Волгоградской области" (газета "Волгоградская правда", 2014, № 227);

постановлением Губернатора Волгоградской области от 31 марта 2015 г. № 276 "Об утверждении перечня государственных услуг, предоставляемых комитетом лесного хозяйства Волгоградской области" (газета "Волгоградская правда", 2015, № 62);

постановлением Администрации Волгоградской области от 25 июля 2011 г. № 369-п "О разработке и утверждении административных регламентов предоставления государственных услуг" (газета "Волгоградская правда", 2011, № 142);

постановлением Правительства Волгоградской области от 25 сентября 2012 г. № 385-п "О перечне государственных услуг, предоставление которых организуется в многофункциональных центрах предоставления государственных и муниципальных услуг" (газета "Волгоградская правда", 2012, № 183).";

4) в пункте 2.6:

а) в абзаце втором слова "представляет в комитет" заменить словами "или его уполномоченный представитель представляет в комитет или в МФЦ";

б) дополнить пункт абзацем пятым следующего содержания:

"документ, подтверждающий полномочия лица на осуществление действий от имени заявителя (при необходимости).";

5) абзац второй пункта 2.8 заменить абзацами следующего содержания:

"Заинтересованному лицу отказывается в предоставлении государственной услуги в следующих случаях:

а) если комплектность представленных материалов не соответствует установленным требованиям;

б) если договор (решение), на основании которого лесной участок предоставлен в пользование, не вступил в силу или срок действия договора (решения) закончился;

в) если заявление на предоставление государственной услуги представлено лицом, полномочия которого не подтверждены в установленном законом порядке.";

б) пункт 2.13 дополнить абзацем следующего содержания:

"При предоставлении государственной услуги соблюдаются требования по обеспечению доступности указанных помещений для инвалидов в соответствии с законодательством Российской Федерации о социальной защите инвалидов.";

7) абзац третий пункта 2.14 изложить в следующей редакции:

"Предоставление государственной услуги в МФЦ осуществляется в соответствии с соглашением, заключенным между комитетом и МФЦ.";

8) заголовок раздела 3 дополнить словами ", а также особенности выполнения административных процедур в МФЦ";

9) в пункте 3.1:

а) абзац восьмой изложить в следующей редакции:

"Административные процедуры исполняют члены экспертной комиссии, в состав которой входят должностные лица комитета: заместитель председателя комитета, уполномоченные должностные лица отдела организации использования лесов, отдела воспроизводства лесов, отдела охраны и защиты лесов, отдела правового и кадрового обеспечения комитета. Помимо должностных лиц комитета в состав экспертной комиссии входят не менее двух представителей общественных объединений. Состав комиссии утверждается председателем комитета.";

б) в абзаце девятом слова "сектора хозяйственного обеспечения" заменить словами "отдела финансового и организационно-хозяйственного обеспечения";

10) в пункте 3.2:

а) в абзаце втором второе предложение изложить в редакции "Заявление и прилагаемые документы могут быть представлены в комитет посредством почтовой связи, лично заявителем или его уполномоченным представителем, а также через МФЦ.";

б) абзац третий изложить в следующей редакции:

"При поступлении заявления с прилагаемыми документами, указанными в подпункте 2.6 административного регламента, в МФЦ ответственный специалист проводит их прием и регистрацию в день обращения заявителей о предоставлении государственной услуги. При поступлении документов в комитет уполномоченное должностное лицо отдела финансового и организационно-хозяйственного обеспечения комитета проверяет соответствие поступившего заявления о предоставлении государственной услуги и приложенных к нему документов требованиям пункта 2.6 административного регламента.";

в) в абзаце четвертом слова "сектора хозяйственного обеспечения комитета принимает и в течение одного рабочего дня" заменить словами "отдела финансового и организационно-хозяйственного обеспечения комитета в этот же календарный день";

г) абзац седьмой исключить;

11) абзац третий пункта 3.3 изложить в следующей редакции:

"Секретарь экспертной комиссии принимает материалы для рассмотрения на соответствие требованиям пункта 2.8 административного регламента. Материалы, соответствующие установленным требованиям, в течение двух календарных дней с даты получения регистрируются в журнале учета поступления проектов освоения лесов (далее именуется – журнал учета). В случае если представленные материалы не соответствуют установленным требованиям, документы в течение пяти календарных дней возвращаются заявителю без проведения экспертизы нарочным или по почтовому адресу с сопроводительным письмом, в котором указываются основания отказа в предоставлении государственной услуги.";

12) последний абзац пункта 3.6 изложить в следующей редакции:

"После утверждения положительного заключения экспертизы один экземпляр представленного на экспертизу проекта освоения лесов остается в комитете, второй экземпляр проекта освоения лесов в течение семи календарных дней направляется в соответствующее лесничество по месту нахождения лесного участка. В случае получения отрицательного заключения экспертизы все экземпляры проекта освоения лесов в течение семи календарных дней подлежат возврату заявителю.";

13) в пункте 5.1:

а) абзац третий изложить в следующей редакции:

"Жалоба может быть направлена по почте, через МФЦ, с использованием сети Интернет: через портал Губернатора и Администрации Волгоградской области (раздел "Государственные услуги"), через федеральную государственную информационную систему "Единый портал государственных и муниципальных услуг (функций)" либо государственную информационную систему "Портал государственных и муниципальных услуг (функций) Волгоградской области", а также может быть принята при личном приеме заявителя.";

б) абзацы седьмой–девятый изложить в следующей редакции:

"Место нахождения комитета: 400005, Волгоград, ул.Коммунистическая, д.19.

Адрес электронной почты: volgles@volganet.ru.

Контактные телефоны: (8442) 30-89-89, 30-89-45."

1.2. Приложения 1–3 к административному регламенту изложить в новой редакции согласно приложениям 1–3 соответственно.

1.3. Дополнить административный регламент новым приложением 4 согласно приложению 4.

2. Настоящее постановление вступает в силу со дня его официального опубликования.

**Губернатор
Волгоградской области**



А.И.Бочаров

ПРИЛОЖЕНИЕ 1

к постановлению
Губернатора
Волгоградской области

от 01 августа 2016 г. № 536

"ПРИЛОЖЕНИЕ 1

к административному регламенту предоставления
комитетом лесного хозяйства Волгоградской
области государственной услуги по проведению
государственной экспертизы проектов освоения
лесов

ФОРМА ЗАЯВЛЕНИЯ

о проведении государственной экспертизы проекта освоения лесов
(для физического лица или индивидуального предпринимателя)

Председателю комитета лесного хозяйства
Волгоградской области

_____ (инициалы, фамилия)

от _____
[фамилия, имя, отчество (при наличии) заявителя]

ЗАЯВЛЕНИЕ

Прошу провести государственную экспертизу проекта освоения лесов по договору
_____ лесным участком

[указывается аренда или постоянное (бессрочное) пользование]

от "___" _____ 20__ г. № _____, дата и номер
государственной регистрации в Управлении Федеральной службы государственной
регистрации, кадастра и картографии по Волгоградской области _____.

Местоположение лесного участка:

лесничество _____ ;
участковое лесничество _____ ;
номер квартала _____ ;
номер выдела _____ .
Площадь лесного участка _____ гектаров.
Вид использования лесов _____ .
Срок использования лесов _____ лет.

Сведения о заявителе:
 адрес проживания заявителя (с указанием индекса) _____ ;
 _____ ;
 данные документа, удостоверяющего личность заявителя _____ ;
 _____ ;
 контактный телефон _____ .

Способ направления результатов оказания государственной услуги: _____

Приложение. Проект освоения лесов в двух экземплярах на бумажном носителе и в электронном виде.

" ____ " _____ 20 ____ г.

_____ (подпись)

_____ (инициалы, фамилия)

М.П. (при наличии)"

**Вице-губернатор – руководитель
 аппарата Губернатора
 Волгоградской области**



Е.А.Харичкин

ПРИЛОЖЕНИЕ 2

к постановлению
Губернатора
Волгоградской области

от 01 августа 2016 г. № 536

"ПРИЛОЖЕНИЕ 2

к административному регламенту предоставления
комитетом лесного хозяйства Волгоградской
области государственной услуги по проведению
государственной экспертизы проектов освоения
лесов

ФОРМА ЗАЯВЛЕНИЯ

о проведении государственной экспертизы проекта освоения лесов
(для юридического лица)

Председателю комитета лесного хозяйства
Волгоградской области

_____ (инициалы, фамилия)

от _____
[наименование, организационно-правовая форма организации,

_____ фамилия, имя, отчество (при наличии), должность руководителя]

ЗАЯВЛЕНИЕ

Прошу провести государственную экспертизу проекта освоения лесов по договору
_____ лесным участком

[указывается аренда или постоянное (бессрочное) пользование]

от "___" _____ 20__ г. № _____, дата и номер
государственной регистрации в Управлении Федеральной службы государственной
регистрации, кадастра и картографии по Волгоградской области _____.

Местоположение лесного участка:

лесничество _____ ;

участковое лесничество _____ ;

номер квартала _____ ;

номер выдела _____ .

Площадь лесного участка _____ гектаров.

Вид использования лесов _____ .

Срок использования лесов _____ лет.

Сведения о заявителе:

юридический адрес _____ ;

почтовый адрес _____ ;

ИНН _____ ;

номер расчетного счета _____ ;

наименование банка _____ ;

корреспондентский счет _____ ;

БИК _____ ;

контактный телефон _____ .

Способ направления результатов оказания государственной услуги: _____ .

Приложение. Проект освоения лесов в двух экземплярах на бумажном носителе и в электронном виде.

" ____ " _____ 20 ____ г.

(подпись)_____
(инициалы, фамилия)

М.П. (при наличии)"

**Вице-губернатор – руководитель
аппарата Губернатора
Волгоградской области**

**Е.А.Харичкин**

ПРИЛОЖЕНИЕ 3

к постановлению
Губернатора
Волгоградской области

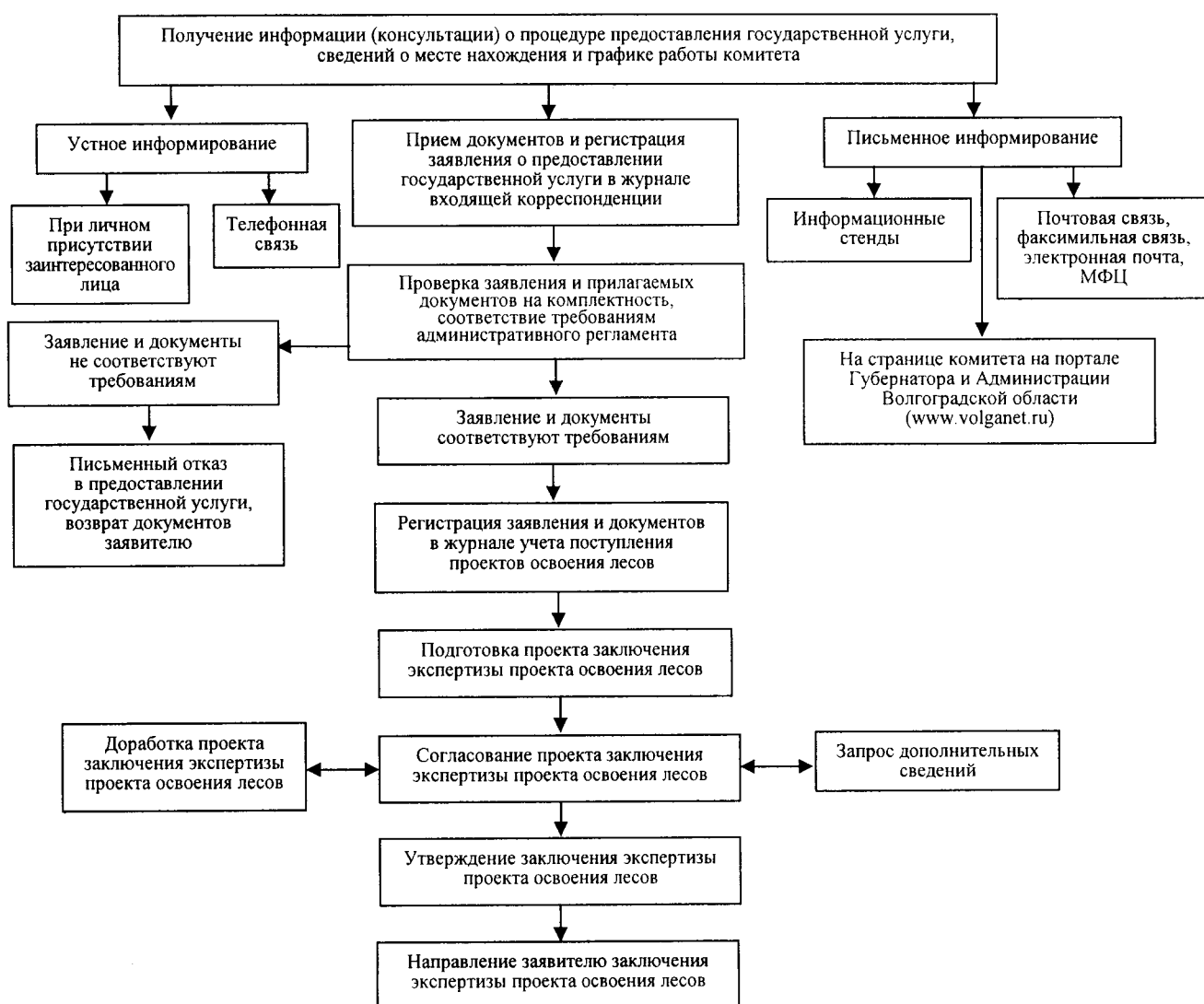
от 01 августа 2016 г. № 536

"ПРИЛОЖЕНИЕ 3

к административному регламенту предоставления
комитетом лесного хозяйства Волгоградской области государственной услуги по проведению
государственной экспертизы проектов освоения
лесов

БЛОК-СХЕМА

предоставления комитетом лесного хозяйства Волгоградской области государственной услуги
по проведению государственной экспертизы проектов освоения лесов



**Вице-губернатор – руководитель
аппарата Губернатора
Волгоградской области**



Е.А.Харичкин

ПРИЛОЖЕНИЕ 4

к постановлению
Губернатора
Волгоградской области

от 01 августа 2016 г. № 536

"ПРИЛОЖЕНИЕ 4

к административному регламенту предоставления
комитетом лесного хозяйства Волгоградской
области государственной услуги по проведению
государственной экспертизы проектов освоения
лесов

ПЕРЕЧЕНЬ

многофункциональных центров предоставления государственных
и муниципальных услуг

№ п/п	Наименование многофункционального центра предоставления государственных и муниципальных услуг	Адрес места нахождения
1	2	3
1.	Государственное казенное учреждение Волгоградской области "Многофункциональный центр предоставления государственных и муниципальных услуг"	400120, Волгоград, ул.Елецкая, д.16
1.1.	Филиал по работе с заявителями Городищенского района Волгоградской области	403003, Волгоградская область, Городищенский район, р.п.Городище, пл.Павших Борцов, д.1
1.2.	Филиал по работе с заявителями Дубовского района Волгоградской области	404002, Волгоградская область, Дубовский район, г.Дубовка, ул.Московская, д.5
1.3.	Филиал по работе с заявителями Калачевского района Волгоградской области	404503, Волгоградская область, Калачевский район, г.Калач-на-Дону, ул.Октябрьская, д.283
1.4.	Филиал по работе с заявителями Камышинского района Волгоградской области	403840, Волгоградская область, Камышинский район, г.Петров Вал, ул.30 лет Победы, д.7
1.5.	Филиал по работе с заявителями Ленинского района Волгоградской области	404620, Волгоградская область, Ленинский район, г.Ленинск, ул.Чапаева, д.1
1.6.	Филиал по работе с заявителями Светлоярского района Волгоградской области	404171, Волгоградская область, Светлоярский район, р.п.Светлый Яр, ул.Спортивная, д.5
1.7.	Филиал по работе с заявителями Среднеахтубинского района Волгоградской области	404143, Волгоградская область, Среднеахтубинский район, р.п.Средняя Ахтуба, ул.Октябрьская, д.89
1.8.	Филиал по работе с заявителями Урюпинского района Волгоградской области	403110, Волгоградская область, г.Урюпинск, просп.Ленина, д.103

№ п/п	Наименование многофункционального центра предоставления государственных и муниципальных услуг	Адрес места нахождения
1	2	3
1.9.	Филиал по работе с заявителями Фроловского района Волгоградской области	403538, Волгоградская область, г.Фролово, ул.Пролетарская, д.12
1.10.	Филиал по работе с заявителями г.Волжского Волгоградской области (на улице Космонавтов)	404110, Волгоградская область, г.Волжский, ул.им.Космонавтов, д.12
1.11.	Филиал по работе с заявителями г.Волжского Волгоградской области (на проспекте Ленина)	404130, Волгоградская область, г.Волжский, просп.им.Ленина, д.19
1.12.	Филиал по работе с заявителями г.Волжского Волгоградской области (на улице Мира)	404131, Волгоградская область, г.Волжский, ул.Мира, д.75
1.13.	Филиал по работе с заявителями г.Волжского Волгоградской области (на улице Оломоуцкой)	404109, Волгоградская область, г.Волжский, ул.Оломоуцкая, д.68
1.14.	Филиал по работе с заявителями г.Волжского Волгоградской области (на бульваре Профсоюзов)	404102, Волгоградская область, г.Волжский, бул.Профсоюзов, д.30
2.	Муниципальное бюджетное учреждение "Многофункциональный центр по предоставлению государственных и муниципальных услуг"	400066, Волгоград, ул.Мира, д.24б
3.	Автономное учреждение "Алексеевский многофункциональный центр предоставления государственных и муниципальных услуг"	403241, Волгоградская область, Алексеевский район, ст-ца Алексеевская, ул.Красногвардейская, д.69
4.	Муниципальное бюджетное учреждение Многофункциональный центр предоставления государственных и муниципальных услуг Быковского муниципального района Волгоградской области	404062, Волгоградская область, Быковский район, р.п.Быково, ул.Дзержинского, д.25
5.	Муниципальное бюджетное учреждение "Многофункциональный центр предоставления государственных и муниципальных услуг" Даниловского муниципального района	403371, Волгоградская область, Даниловский район, р.п.Даниловка, ул.Федорцова, д.24
6.	Муниципальное автономное учреждение "Многофункциональный центр предоставления государственных и муниципальных услуг" Еланского муниципального района Волгоградской области	403732, Волгоградская область, Еланский район, р.п.Елань, ул.Ленинская, д.68
7.	Муниципальное автономное учреждение "Многофункциональный центр предоставления государственных и муниципальных услуг "Жирновский" Жирновского муниципального района Волгоградской области	403791, Волгоградская область, Жирновский район, г.Жирновск, ул.Ломоносова, д.62
8.	Автономное учреждение Иловлинского муниципального района Волгоградской области "Многофункциональный центр предоставления государственных и муниципальных услуг"	403071, Волгоградская область, Иловлинский район, р.п.Иловля, ул.Кирова, д.48

№ п/п	Наименование многофункционального центра предоставления государственных и муниципальных услуг	Адрес места нахождения
1	2	3
9.	Автономное учреждение "Многофункциональный центр предоставления государственных и муниципальных услуг" городского округа – город Камышин	403893, Волгоградская область, г.Камышин, 7-й мкр., д.26, пом.49
10.	Муниципальное автономное учреждение "Киквидзенский многофункциональный центр предоставления государственных и муниципальных услуг"	403221, Волгоградская область, Киквидзенский район, ст-ца Преображенская, ул.Мира, д.54
11.	Муниципальное автономное учреждение "Многофункциональный центр предоставления государственных и муниципальных услуг" Клетского муниципального района Волгоградской области	403562, Волгоградская область, Клетский район, ст-ца Клетская, ул.Чистякова, д.25
12.	Муниципальное бюджетное учреждение "Многофункциональный центр предоставления государственных и муниципальных услуг" Котельниковского муниципального района Волгоградской области	404354, Волгоградская область, Котельниковский район, г.Котельниково, ул.Ленина, д.31
13.	Муниципальное автономное учреждение "Многофункциональный центр предоставления государственных и муниципальных услуг" Котовского муниципального района Волгоградской области	403805, Волгоградская область, Котовский район, г.Котово, ул.Победы, д.25
14.	Муниципальное бюджетное учреждение Кумылженского муниципального района Волгоградской области "Кумылженский многофункциональный центр предоставления государственных и муниципальных услуг"	403402, Волгоградская область, Кумылженский район, ст-ца Кумылженская, ул.Блинова, д.1
15.	Автономное учреждение городского округа город Михайловка Волгоградской области "Многофункциональный центр предоставления государственных и муниципальных услуг"	403343, Волгоградская область, г.Михайловка, ул.Магистральная, д.1
16.	Муниципальное автономное учреждение "Многофункциональный центр предоставления государственных и муниципальных услуг Нехаевского муниципального района"	403171, Волгоградская область, Нехаевский район, ст-ца Нехаевская, ул.Ленина, д.47
17.	Муниципальное автономное учреждение "Многофункциональный центр предоставления государственных и муниципальных услуг Николаевского муниципального района Волгоградской области"	404033, Волгоградская область, Николаевский район, г.Николаевск, ул.Чайковского, д.1
18.	Муниципальное казенное учреждение "Новоаннинский многофункциональный центр предоставления государственных и муниципальных услуг"	403958, Волгоградская область, Новоаннинский район, г.Новоаннинский, пер.К.Либкнехта, д.4
19.	Муниципальное автономное учреждение "Многофункциональный центр предоставления государственных и муниципальных услуг Новониколаевского муниципального района Волгоградской области"	403901, Волгоградская область, Новониколаевский район, р.п.Новониколаевский, пос.ГЭС, д.3

№ п/п	Наименование многофункционального центра предоставления государственных и муниципальных услуг	Адрес места нахождения
1	2	3
20.	Муниципальное автономное учреждение Октябрьского муниципального района "Многофункциональный центр предоставления государственных и муниципальных услуг"	404321, Волгоградская область, Октябрьский район, р.п.Октябрьский, ул.Дзержинского, д.42
21.	Муниципальное казенное учреждение Ольховского муниципального района Волгоградской области "Многофункциональный центр предоставления государственных и муниципальных услуг"	403651, Волгоградская область, Ольховский район, с.Ольховка, ул.Комсомольская, д.9
22.	Муниципальное бюджетное учреждение "Палласовский многофункциональный центр предоставления государственных и муниципальных услуг"	404264, Волгоградская область, Палласовский район, г.Палласовка, ул.Коммунистическая, д.4
23.	Муниципальное казенное учреждение "Многофункциональный центр предоставления государственных и муниципальных услуг Руднянского муниципального района"	403601, Волгоградская область, Руднянский район, р.п.Рудня, ул.Толстого, д.64а
24.	Муниципальное бюджетное учреждение "Многофункциональный центр предоставления государственных и муниципальных услуг" Серафимовичского района Волгоградской области	403441, Волгоградская область, Серафимовичский район, г.Серафимович, ул.Октябрьская, д.65
25.	Муниципальное бюджетное учреждение "Многофункциональный центр предоставления государственных и муниципальных услуг Старополтавского муниципального района"	404211, Волгоградская область, Старополтавский район, с.Старая Полтавка, ул.Ленина, д.13а/1
26.	Муниципальное автономное учреждение "Многофункциональный центр предоставления государственных и муниципальных услуг" Суровикинского муниципального района Волгоградской области	404415, Волгоградская область, Суровикинский район, г.Суровикино, 2-й мкр., д.4
27.	Муниципальное казенное учреждение Чернышковского муниципального района "Многофункциональный центр предоставления государственных и муниципальных услуг"	404462, Волгоградская область, Чернышковский район, п.Чернышковский, ул.Советская, д.33, оф.1"

**Вице-губернатор – руководитель
аппарата Губернатора
Волгоградской области**



Е.А.Харичкин