



Министерство  
природопользования и экологии  
Владимирской области

МИНИСТЕРСТВО ПРИРОДОПОЛЬЗОВАНИЯ И ЭКОЛОГИИ  
ВЛАДИМИРСКОЙ ОБЛАСТИ

ЗАРЕГИСТРИРОВАНО В РЕЕСТРЕ  
«49» 11 2025 г.

ПРИКАЗ

Номер государственной регистрации:

№ 11772025-073

19.11.2025

№ 73-н

*О внесении изменений в постановление  
Департамента природопользования  
от 14.07.2021 № 141*

В соответствии с пунктом 5 статьи 18 Федерального закона от 30.03.1999 № 52-ФЗ «О санитарно-эпидемиологическом благополучии населения», постановлением Департамента природопользования и охраны окружающей среды Владимирской области от 18.06.2020 № 78 «О Порядке установления, изменения, прекращения зон санитарной охраны источников питьевого и хозяйственно-бытового водоснабжения», Положением о Министерстве природопользования и экологии Владимирской области, утвержденным постановлением Правительства Владимирской области от 16.02.2023 № 80 и, рассмотрев заявление об изменении зон санитарной охраны источников питьевого и хозяйственно-бытового водоснабжения и дополнительные материалы к проекту зон санитарной охраны,

**п р и к а з ы в а ю:**

1. Внести изменения в постановление Департамента природопользования и охраны окружающей среды Владимирской области от 14.07.2021 № 141:

1.1. Пункт 1 изложить в следующей редакции: «1. Установить зоны санитарной охраны источников питьевого, хозяйственно-бытового и технического водоснабжения водозаборных скважин №№ б/н (3), б/н (4), 27701, 27702, 27704, 27705 АО «Гусевский стекольный завод им. Ф.Э. Дзержинского», расположенных в г. Гусь-Хрустальный Владимирской области.»;

1.2. Приложение 1 «Карта (план) зон санитарной охраны», изложить в редакции согласно приложению № 1 к настоящему приказу;

1.3. Приложение 2 «Режим зон санитарной охраны», изложить в редакции согласно приложению № 2 к настоящему приказу.

2. Настоящий приказ вступает в силу со дня его официального опубликования.

Министр



Ю.В. Самодуров

<b>ГРАФИЧЕСКОЕ ОПИСАНИЕ</b>		
<b>местоположения границ населенных пунктов, территориальных зон, особо охраняемых природных территорий, зон с особыми условиями использования территории</b>		
<b>1 пояс зоны санитарной охраны водозаборной скважины №б/н (З), расположенной: г. Гусь-Хрустальный Владимирской области, принадлежащей АО "Гусевский стекольный завод имени Ф.Э. Дзержинского" (АО "СЗД")</b>		
<small>(информация об объекте, местоположение границ которого описано (далее - объект))</small>		
<b>Раздел 1</b>		
<b>Сведения об объекте</b>		
№ п/п	Характеристики объекта	Описание характеристик
1	2	3
1.	Местоположение объекта	Владимирская область, г.о город Гусь-Хрустальный, город Гусь-Хрустальный
2.	Площадь объекта +/- величина погрешности определения площади (Р +/- Дельта Р)	29 +/- 2 м <sup>2</sup>
3.	Иные характеристики объекта	<p>Согласно Постановлению Главного государственного санитарного врача РФ от 14.03.2002 № 10 "О введении в действие Санитарных правил и норм "Зоны санитарной охраны источников водоснабжения и водопроводов питьевого назначения. СанПиН 2.1.4.1110-02" (Зарегистрировано в Минюсте РФ 24.04.2002 N 3399) Необходимо выполнять мероприятия по первому поясу ЗСО:</p> <p>1) Территория первого пояса ЗСО должна быть спланирована для отвода поверхностного стока за ее пределы, озеленена, ограждена и обеспечена охраной. Дорожки к сооружениям должны иметь твердое покрытие.</p> <p>2) Не допускается посадка высокоствольных деревьев, все виды строительства, не имеющие непосредственного отношения к эксплуатации, реконструкции и расширению водопроводных сооружений, в том числе прокладка трубопроводов различного назначения, размещение жилых и хозяйственно-бытовых зданий, проживание людей, применение ядохимикатов и удобрений.</p> <p>3) Здания должны быть оборудованы канализацией с отведением сточных вод в ближайшую систему бытовой или производственной канализации или на местные станции очистных сооружений, расположенные за пределами первого пояса ЗСО с учетом санитарного режима на территории второго пояса.</p> <p>В исключительных случаях при отсутствии канализации должны устраиваться водонепроницаемые приемники нечистот и бытовых отходов, расположенные в местах, исключающих загрязнение территории первого пояса ЗСО при их вывозе.</p> <p>4) Водопроводные сооружения, расположенные в первом поясе зоны санитарной охраны, должны быть оборудованы с учетом предотвращения возможности загрязнения питьевой воды через оголовки и устья скважин, люки и переливные трубы резервуаров и устройства заправки насосов.</p> <p>5) Все водозаборы должны быть оборудованы аппаратурой для систематического контроля соответствия фактического дебита при эксплуатации водопровода проектной производительности, предусмотренной при его проектировании и обосновании границ ЗСО.</p>

## ГРАФИЧЕСКОЕ ОПИСАНИЕ

местоположения границ населенных пунктов, территориальных зон, особо охраняемых природных территорий, зон с особыми условиями использования территории

1 пояс зоны санитарной охраны водозаборной скважины №б/н (З), расположенной: г. Гусь-Хрустальный Владимирской области, принадлежащей АО "Гусевский стекольный завод имени Ф.Э. Дзержинского" (АО "СЗД")

(наименование объекта, местоположение границ которого описано (далее - объект))

### Раздел 1

#### Сведения об объекте

№ п/п	Характеристики объекта	Описание характеристик
1	2	3
1.	Местоположение объекта	Владимирская область, г.о город Гусь-Хрустальный, город Гусь-Хрустальный
2.	Площадь объекта +/- величина погрешности определения площади (Р +/- Дельта Р)	29 +/- 2 м <sup>2</sup>
3.	Иные характеристики объекта	<p>Согласно Постановлению Главного государственного санитарного врача РФ от 14.03.2002 № 10 "О введении в действие Санитарных правил и норм "Зоны санитарной охраны источников водоснабжения и водопроводов питьевого назначения. СанПиН 2.1.4.1110-02" (Зарегистрировано в Минюсте РФ 24.04.2002 N 3399) Необходимо выполнять мероприятия по первому поясу ЗСО:</p> <p>1) Территория первого пояса ЗСО должна быть спланирована для отвода поверхностного стока за ее пределы, озеленена, ограждена и обеспечена охраной. Дорожки к сооружениям должны иметь твердое покрытие.</p> <p>2) Не допускается посадка высокоствольных деревьев, все виды строительства, не имеющие непосредственного отношения к эксплуатации, реконструкции и расширению водопроводных сооружений, в том числе прокладка трубопроводов различного назначения, размещение жилых и хозяйственно-бытовых зданий, проживание людей, применение ядохимикатов и удобрений.</p> <p>3) Здания должны быть оборудованы канализацией с отведением сточных вод в ближайшую систему бытовой или производственной канализации или на местные станции очистных сооружений, расположенные за пределами первого пояса ЗСО с учетом санитарного режима на территории второго пояса.</p> <p>В исключительных случаях при отсутствии канализации должны устраиваться водонепроницаемые приемники нечистот и бытовых отходов, расположенные в местах, исключающих загрязнение территории первого пояса ЗСО при их вывозе.</p> <p>4) Водопроводные сооружения, расположенные в первом поясе зоны санитарной охраны, должны быть оборудованы с учетом предотвращения возможности загрязнения питьевой воды через оголовки и устья скважин, люки и переливные трубы резервуаров и устройства заливки насосов.</p> <p>5) Все водозаборы должны быть оборудованы аппаратурой для систематического контроля соответствия фактического дебита при эксплуатации водопровода проектной производительности, предусмотренной при его проектировании и обосновании границ ЗСО.</p>

## Раздел 2

### Сведения о местоположении границ объекта

1. Система координат -

2. Сведения о характерных точках границ объекта

Обозначение характерных точек границ	Координаты, м		Метод определения координат характерной точки	Средняя квадратическая погрешность положения характерной точки (Mt), м	Описание обозначения точки на местности (при наличии)
	X	Y			
1	2	3	4	5	6
-	-	-	-	-	-

3. Сведения о характерных точках части (частей) границы объекта

Обозначение характерных точек части границы	Координаты, м		Метод определения координат характерной точки	Средняя квадратическая погрешность положения характерной точки (Mt), м	Описание обозначения точки на местности (при наличии)
	X	Y			
1	2	3	4	5	6
-	-	-	-	-	-

### Раздел 3

#### Сведения о местоположении измененных (уточненных) границ объекта

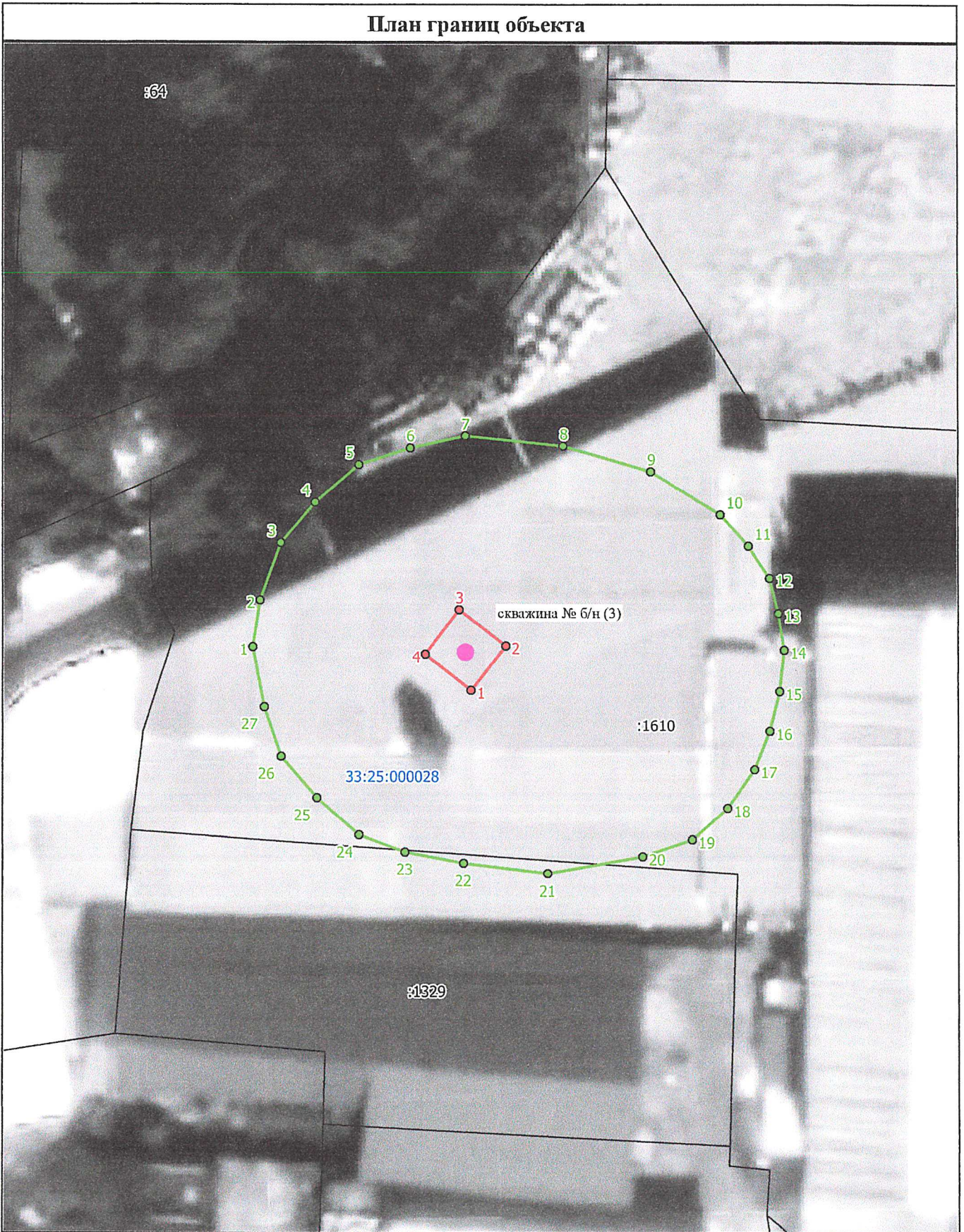
1. Система координат МСК-33, зона 1

2. Сведения о характерных точках границ объекта

Обозначение характерных точек границ	Существующие координаты, м		Измененные (уточненные) координаты, м		Метод определения координат характерной точки	Средняя квадратическая погрешность положения характерной точки (Mt), м	Описание обозначения точки на местности (при наличии)
	X	Y	X	Y			
1	2	3	4	5	6	7	8
1	135426.70	237465.74	-	-	Аналитический метод	0	-
2	135431.06	237466.41	-	-	Аналитический метод	0	-
3	135436.43	237468.38	-	-	Аналитический метод	0	-
4	135440.24	237471.60	-	-	Аналитический метод	0	-
5	135443.75	237475.70	-	-	Аналитический метод	0	-
6	135445.30	237480.52	-	-	Аналитический метод	0	-
7	135446.43	237485.70	-	-	Аналитический метод	0	-
8	135445.50	237494.90	-	-	Аналитический метод	0	-
9	135443.11	237503.15	-	-	Аналитический метод	0	-
10	135439.11	237509.68	-	-	Аналитический метод	0	-
11	135436.18	237512.34	-	-	Аналитический метод	0	-
12	135433.12	237514.33	-	-	Аналитический метод	0	-
13	135429.86	237515.13	-	-	Аналитический метод	0	-
14	135426.43	237515.70	-	-	Аналитический метод	0	-
15	135422.54	237515.27	-	-	Аналитический метод	0	-
16	135418.81	237514.33	-	-	Аналитический метод	0	-
17	135415.22	237512.87	-	-	Аналитический метод	0	-
18	135411.62	237510.34	-	-	Аналитический метод	0	-
19	135408.69	237507.01	-	-	Аналитический метод	0	-
20	135407.10	237502.35	-	-	Аналитический метод	0	-
21	135405.50	237493.43	-	-	Аналитический метод	0	-
22	135406.46	237485.51	-	-	Аналитический метод	0	-



# План границ объекта



Масштаб 1:500

**Условные обозначения:**

- граница ЗСО объекта
- 1 обозначение характерной точки границы, сведения о которой позволяют однозначно определить ее положение на местности
- 33:25:000028 номер кадастрового квартала
- :1260 кадастровый номер земельного участка
- границы земельных участков
- центр скважины
- граница кадастрового квартала
- ранее установленная граница ЗСО объекта
- 1 обозначение характерной точки границы, сведения о которой позволяют однозначно определить ее положение на местности

Подпись \_\_\_\_\_

Дата "4" сентября 2025 г.

Место для оттиска печати лица, составившего описание местоположения границ объекта



## ГРАФИЧЕСКОЕ ОПИСАНИЕ

местоположения границ населенных пунктов, территориальных зон, особо охраняемых природных территорий, зон с особыми условиями использования территории

2 пояс зоны санитарной охраны водозаборной скважины №б/н (З), расположенной: г. Гусь-Хрустальный Владимирской области, принадлежащей АО "Гусевский стекольный завод имени Ф.Э. Дзержинского" (АО "СЗД")

(наименование объекта, местоположение границ которого описано (далее - объект))

### Раздел 1

#### Сведения об объекте

№ п/п	Характеристики объекта	Описание характеристик
1	2	3
1.	Местоположение объекта	Владимирская область, г.о город Гусь-Хрустальный, город Гусь-Хрустальный
2.	Площадь объекта +/- величина погрешности определения площади (Р +/- Дельта Р)	8506 +/- 32 м <sup>2</sup>
3.	Иные характеристики объекта	<p>Согласно Постановлению Главного государственного санитарного врача РФ от 14.03.2002 №10 "О введении в действие Санитарных правил и норм "Зоны санитарной охраны источников водоснабжения и водопроводов питьевого назначения. СанПиН 2.1.4.1110-02" (Зарегистрировано в Минюсте РФ 24.04.2002 N 3399) Необходимо выполнять мероприятия по второму поясу ЗСО:</p> <ol style="list-style-type: none"><li>1) Выявление, тампонирование или восстановление всех старых, бездействующих, дефектных или неправильно эксплуатируемых скважин, представляющих опасность в части возможности загрязнения водоносных горизонтов.</li><li>2) Бурение новых скважин и новое строительство, связанное с нарушением почвенного покрова, производится при обязательном согласовании с центром государственного санитарно-эпидемиологического надзора.</li><li>3) Запрещение закачки отработанных вод в подземные горизонты, подземного складирования твердых отходов и разработки недр земли.</li><li>4) Запрещение размещения складов горюче-смазочных материалов, ядохимикатов и минеральных удобрений, накопителей промстоков, шламохранилищ и других объектов, обуславливающих опасность химического загрязнения подземных вод.</li><li>5) Своевременное выполнение необходимых мероприятий по санитарной охране поверхностных вод, имеющих непосредственную гидрологическую связь с используемым водоносным горизонтом, в соответствии с гигиеническими требованиями к охране поверхностных вод.</li><li>6) Не допускается: размещение кладбищ, скотомогильников, полей ассенизации, полей фильтрации, навозохранилищ, силосных траншей, животноводческих и птицеводческих предприятий и других объектов, обуславливающих опасность микробного загрязнения подземных вод; применение удобрений и ядохимикатов; рубка леса главного пользования и реконструкции.</li><li>7) Выполнение мероприятий по санитарному благоустройству территории населенных пунктов и других объектов (оборудование канализацией, устройство водонепроницаемых выгребов, организация отвода поверхностного стока и др.).</li></ol>

## Раздел 2

### Сведения о местоположении границ объекта

1. Система координат -

2. Сведения о характерных точках границ объекта

Обозначение характерных точек границ	Координаты, м		Метод определения координат характерной точки	Средняя квадратическая погрешность положения характерной точки (Mt), м	Описание обозначения точки на местности (при наличии)
	X	Y			
1	2	3	4	5	6
-	-	-	-	-	-

3. Сведения о характерных точках части (частей) границы объекта

Обозначение характерных точек части границы	Координаты, м		Метод определения координат характерной точки	Средняя квадратическая погрешность положения характерной точки (Mt), м	Описание обозначения точки на местности (при наличии)
	X	Y			
1	2	3	4	5	6
-	-	-	-	-	-

### Раздел 3

#### Сведения о местоположении измененных (уточненных) границ объекта

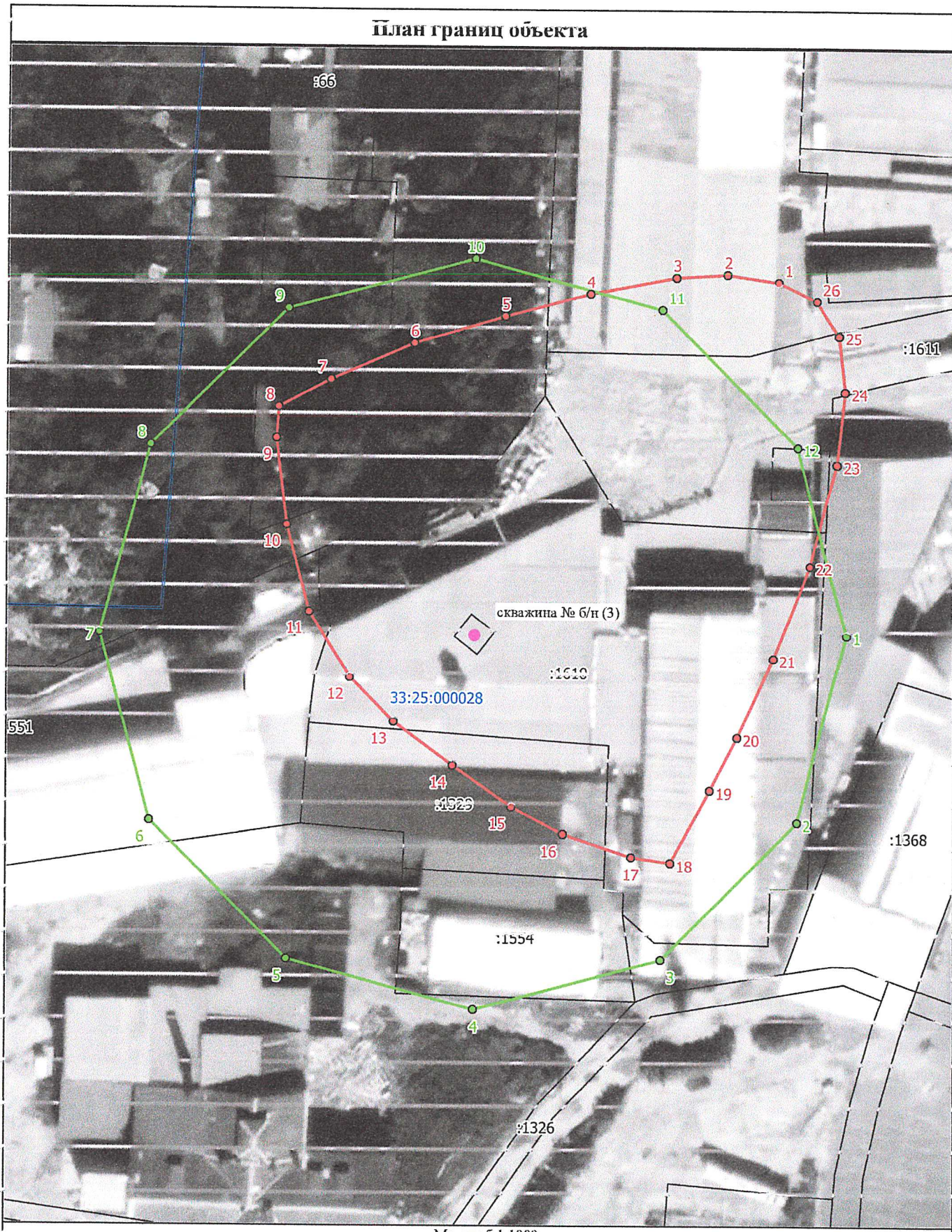
1. Система координат МСК-33, зона 1

2. Сведения о характерных точках границ объекта

Обозначение характерных точек границ	Существующие координаты, м		Измененные (уточненные) координаты, м		Метод определения координат характерной точки	Средняя квадратическая погрешность положения характерной точки (Mt), м	Описание обозначения точки на местности (при наличии)
	X	Y	X	Y			
1	2	3	4	5	6	7	8
1	135426.43	237556.70	-	-	Аналитический метод	0	-
2	135390.93	237547.19	-	-	Аналитический метод	0	-
3	135364.94	237521.20	-	-	Аналитический метод	0	-
4	135355.43	237485.70	-	-	Аналитический метод	0	-
5	135364.94	237450.20	-	-	Аналитический метод	0	-
6	135390.93	237424.21	-	-	Аналитический метод	0	-
7	135426.43	237414.70	-	-	Аналитический метод	0	-
8	135461.93	237424.21	-	-	Аналитический метод	0	-
9	135487.92	237450.20	-	-	Аналитический метод	0	-
10	135497.43	237485.70	-	-	Аналитический метод	0	-
11	135487.92	237521.20	-	-	Аналитический метод	0	-
12	135461.93	237547.19	-	-	Аналитический метод	0	-
1	135426.43	237556.70	-	-	Аналитический метод	0	-
1	-	-	135493.21	237543.39	Аналитический метод	0.1	-
2	-	-	135494.65	237533.62	Аналитический метод	0.1	-
3	-	-	135494.07	237523.85	Аналитический метод	0.1	-
4	-	-	135490.91	237507.48	Аналитический метод	0.1	-
5	-	-	135486.60	237491.38	Аналитический метод	0.1	-
6	-	-	135481.43	237474.14	Аналитический метод	0.1	-
7	-	-	135474.53	237458.34	Аналитический метод	0.1	-
8	-	-	135469.23	237448.43	Аналитический метод	0.1	-
9	-	-	135463.33	237448.00	Аналитический метод	0.1	-



# План границ объекта



**Условные обозначения:**

- граница ЗСО объекта
- 1 обозначение характерной точки границы, сведения о которой позволяют однозначно определить ее положение на местности
- 33:25:000028 номер кадастрового квартала
- кадастровый номер земельного участка
- границы земельных участков
- центр скважины
- граница кадастрового квартала
- ранее установленная граница ЗСО объекта
- 1 обозначение характерной точки границы, сведения о которой позволяют однозначно определить ее положение на местности

Подпись \_\_\_\_\_

Дата "4" сентября 2025 г.

Место для оттиска печати лица, составившего описание местоположения границ объекта



## ГРАФИЧЕСКОЕ ОПИСАНИЕ

местоположения границ населенных пунктов, территориальных зон, особо охраняемых природных территорий, зон с особыми условиями использования территории

3 пояс зоны санитарной охраны водозаборной скважины №б/н (3), расположенной: г. Гусь-Хрустальный Владимирской области, принадлежащей АО "Гусевский стекольный завод имени Ф.Э. Дзержинского" (АО "СЗД")

(наименование объекта, местоположение границ которого описано (далее - объект))

### Раздел 1

#### Сведения об объекте

№ п/п	Характеристики объекта	Описание характеристик
1	2	3
1.	Местоположение объекта	Владимирская область, г.о город Гусь-Хрустальный, город Гусь-Хрустальный
2.	Площадь объекта +/- величина погрешности определения площади (Р +/- Дельта Р)	233084 +/- 169 м <sup>2</sup>
3.	Иные характеристики объекта	<p>Согласно Постановлению Главного государственного санитарного врача РФ от 14.03.2002 №10 "О введении в действие Санитарных правил и норм "Зоны санитарной охраны источников водоснабжения и водопроводов питьевого назначения. СанПиН 2.1.4.1110-02" (Зарегистрировано в Минюсте РФ 24.04.2002 N 3399) Необходимо выполнять мероприятия по третьему поясу ЗСО:</p> <ol style="list-style-type: none"><li>1) Выявление, тампонирование или восстановление всех старых, бездействующих, дефектных или неправильно эксплуатируемых скважин, представляющих опасность в части возможности загрязнения водоносных горизонтов.</li><li>2) Бурение новых скважин и новое строительство, связанное с нарушением почвенного покрова, производится при обязательном согласовании с центром государственного санитарно-эпидемиологического надзора.</li><li>3) Запрещение закачки отработанных вод в подземные горизонты, подземного складирования твердых отходов и разработки недр земли.</li><li>4) Запрещение размещения складов горюче-смазочных материалов, ядохимикатов и минеральных удобрений, накопителей промстоков, шламохранилищ и других объектов, обуславливающих опасность химического загрязнения подземных вод. Размещение таких объектов допускается в пределах третьего пояса ЗСО только при использовании защищенных подземных вод, при условии выполнения специальных мероприятий по защите водоносного горизонта от загрязнения при наличии санитарно-эпидемиологического заключения центра государственного санитарно-эпидемиологического надзора, выданного с учетом заключения органов геологического контроля.</li><li>5) Своевременное выполнение необходимых мероприятий по санитарной охране поверхностных вод, имеющих непосредственную гидрологическую связь с используемым водоносным горизонтом, в соответствии с гигиеническими требованиями к охране поверхностных вод.</li></ol>

## Раздел 2

### Сведения о местоположении границ объекта

1. Система координат -

2. Сведения о характерных точках границ объекта

Обозначение характерных точек границ	Координаты, м		Метод определения координат характерной точки	Средняя квадратическая погрешность положения характерной точки (Mt), м	Описание обозначения точки на местности (при наличии)
	X	Y			
1	2	3	4	5	6
-	-	-	-	-	-

3. Сведения о характерных точках части (частей) границы объекта

Обозначение характерных точек части границы	Координаты, м		Метод определения координат характерной точки	Средняя квадратическая погрешность положения характерной точки (Mt), м	Описание обозначения точки на местности (при наличии)
	X	Y			
1	2	3	4	5	6
-	-	-	-	-	-

### Раздел 3

#### Сведения о местоположении измененных (уточненных) границ объекта

1. Система координат МСК-33, зона 1

2. Сведения о характерных точках границ объекта

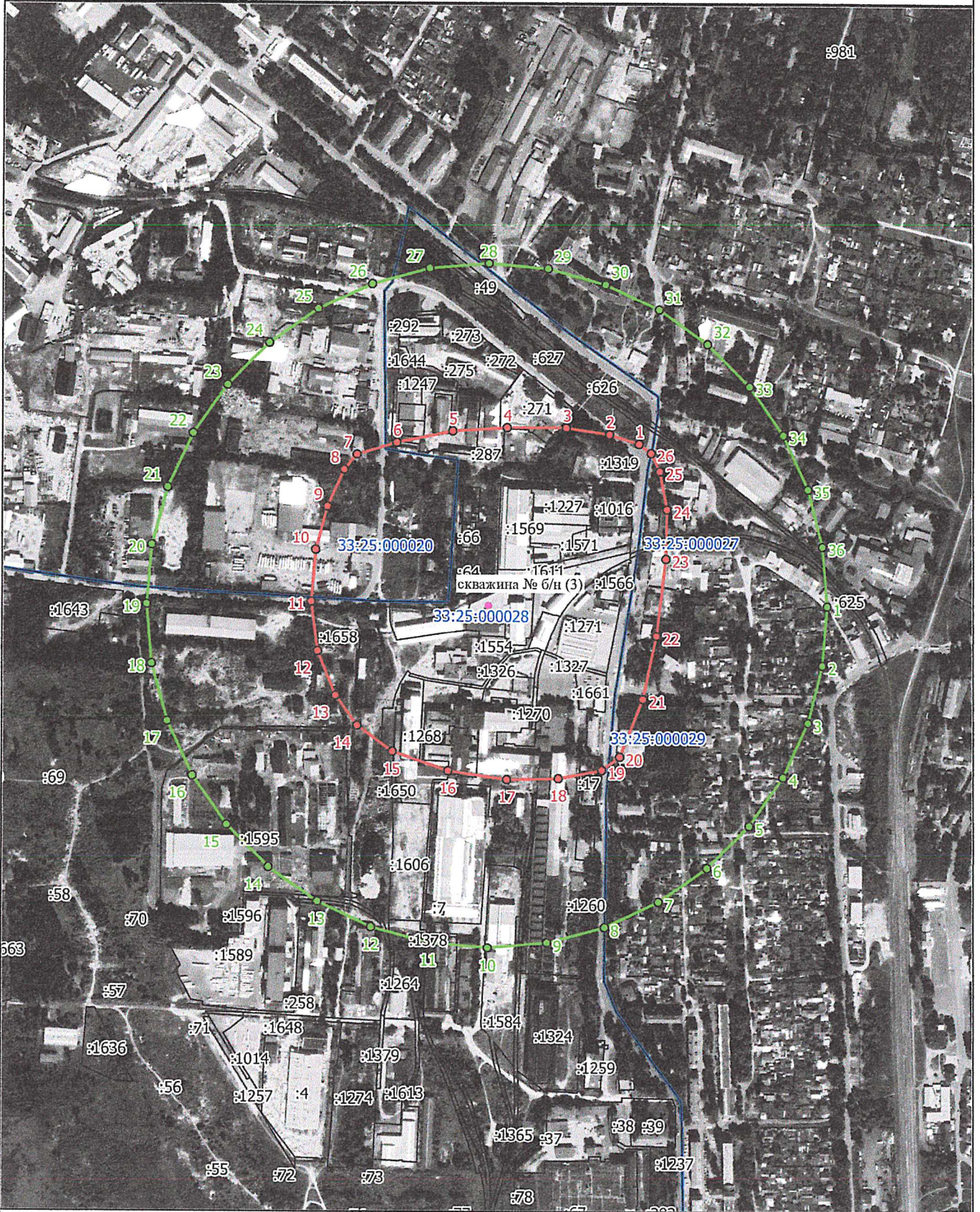
Обозначение характерных точек границ	Существующие координаты, м		Измененные (уточненные) координаты, м		Метод определения координат характерной точки	Средняя квадратическая погрешность положения характерной точки (Mt), м	Описание обозначения точки на местности (при наличии)
	X	Y	X	Y			
1	2	3	4	5	6	7	8
1	135426.43	237990.70	-	-	Аналитический метод	0	-
2	135338.74	237983.03	-	-	Аналитический метод	0	-
3	135253.71	237960.24	-	-	Аналитический метод	0	-
4	135173.93	237923.04	-	-	Аналитический метод	0	-
5	135101.82	237872.55	-	-	Аналитический метод	0	-
6	135039.58	237810.31	-	-	Аналитический метод	0	-
7	134989.09	237738.20	-	-	Аналитический метод	0	-
8	134951.89	237658.42	-	-	Аналитический метод	0	-
9	134929.10	237573.39	-	-	Аналитический метод	0	-
10	134921.43	237485.70	-	-	Аналитический метод	0	-
11	134929.10	237398.01	-	-	Аналитический метод	0	-
12	134951.89	237312.98	-	-	Аналитический метод	0	-
13	134989.09	237233.20	-	-	Аналитический метод	0	-
14	135039.58	237161.09	-	-	Аналитический метод	0	-
15	135101.82	237098.85	-	-	Аналитический метод	0	-
16	135173.93	237048.36	-	-	Аналитический метод	0	-
17	135253.71	237011.16	-	-	Аналитический метод	0	-
18	135338.74	236988.37	-	-	Аналитический метод	0	-
19	135426.43	236980.70	-	-	Аналитический метод	0	-
20	135514.12	236988.37	-	-	Аналитический метод	0	-
21	135599.15	237011.16	-	-	Аналитический метод	0	-
22	135678.93	237048.36	-	-	Аналитический метод	0	-

## 2. Сведения о характерных точках границ объекта

Обозначение характерных точек границ	Существующие координаты, м		Измененные (уточненные) координаты, м		Метод определения координат характерной точки	Средняя квадратическая погрешность положения характерной точки (Mt), м	Описание обозначения точки на местности (при наличии)
	X	Y	X	Y			
1	2	3	4	5	6	7	8
23	135751.04	237098.85	-	-	Аналитический метод	0	-
24	135813.28	237161.09	-	-	Аналитический метод	0	-
25	135863.77	237233.20	-	-	Аналитический метод	0	-
26	135900.97	237312.98	-	-	Аналитический метод	0	-
27	135923.76	237398.01	-	-	Аналитический метод	0	-
28	135931.43	237485.70	-	-	Аналитический метод	0	-
29	135923.76	237573.39	-	-	Аналитический метод	0	-
30	135900.97	237658.42	-	-	Аналитический метод	0	-
31	135863.77	237738.20	-	-	Аналитический метод	0	-
32	135813.28	237810.31	-	-	Аналитический метод	0	-
33	135751.04	237872.55	-	-	Аналитический метод	0	-
34	135678.93	237923.04	-	-	Аналитический метод	0	-
35	135599.15	237960.24	-	-	Аналитический метод	0	-
36	135514.12	237983.03	-	-	Аналитический метод	0	-
1	135426.43	237990.70	-	-	Аналитический метод	0	-
1	-	-	135665.47	237708.40	Аналитический метод	0.1	-
2	-	-	135679.50	237664.76	Аналитический метод	0.1	-
3	-	-	135688.85	237600.88	Аналитический метод	0.1	-
4	-	-	135688.96	237513.27	Аналитический метод	0.1	-
5	-	-	135683.86	237432.91	Аналитический метод	0.1	-
6	-	-	135667.03	237349.99	Аналитический метод	0.1	-
7	-	-	135649.18	237291.07	Аналитический метод	0.1	-
8	-	-	135626.52	237272.08	Аналитический метод	0.1	-
9	-	-	135571.98	237247.15	Аналитический метод	0.1	-
10	-	-	135508.09	237230.00	Аналитический метод	0.1	-



# План границ объекта



Масштаб 1:8000

**Условные обозначения:**

- граница ЗСО объекта
- 1 обозначение характерной точки границы, сведения о которой позволяют однозначно определить ее положение на местности
- 33:25:000028 номер кадастрового квартала
- :1260 кадастровый номер земельного участка
- границы земельных участков
- центр скважины
- граница кадастрового квартала
- ранее установленная граница ЗСО объекта
- 1 обозначение характерной точки границы, сведения о которой позволяют однозначно определить ее положение на местности

Подпись \_\_\_\_\_

Дата "4" сентября 2025 г.

Место для оттиска печати лица, составившего описание местоположения границ объекта



## ГРАФИЧЕСКОЕ ОПИСАНИЕ

местоположения границ населенных пунктов, территориальных зон, особо охраняемых природных территорий, зон с особыми условиями использования территории

1 пояс зоны санитарной охраны водозаборной скважины №б/н (4), расположенной: г. Гусь-Хрустальный Владимирской области, принадлежащей АО "Гусевский стекольный завод имени Ф.Э. Дзержинского" (АО "СЗД")

(наименование объекта, местоположение границ которого описано (далее - объект))

### Раздел 1

#### Сведения об объекте

№ п/п	Характеристики объекта	Описание характеристик
1	2	3
1.	Местоположение объекта	Владимирская область, г.о город Гусь-Хрустальный, город Гусь-Хрустальный
2.	Площадь объекта +/- величина погрешности определения площади (Р +/- Дельта Р)	695 +/- 9 м <sup>2</sup>
3.	Иные характеристики объекта	<p>Согласно Постановлению Главного государственного санитарного врача РФ от 14.03.2002 № 10 "О введении в действие Санитарных правил и норм "Зоны санитарной охраны источников водоснабжения и водопроводов питьевого назначения. СанПиН 2.1.4.1110-02" (Зарегистрировано в Минюсте РФ 24.04.2002 N 3399) Необходимо выполнять мероприятия по первому поясу ЗСО:</p> <p>1) Территория первого пояса ЗСО должна быть спланирована для отвода поверхностного стока за ее пределы, озеленена, ограждена и обеспечена охраной. Дорожки к сооружениям должны иметь твердое покрытие.</p> <p>2) Не допускается посадка высокоствольных деревьев, все виды строительства, не имеющие непосредственного отношения к эксплуатации, реконструкции и расширению водопроводных сооружений, в том числе прокладка трубопроводов различного назначения, размещение жилых и хозяйственно-бытовых зданий, проживание людей, применение ядохимикатов и удобрений.</p> <p>3) Здания должны быть оборудованы канализацией с отведением сточных вод в ближайшую систему бытовой или производственной канализации или на местные станции очистных сооружений, расположенные за пределами первого пояса ЗСО с учетом санитарного режима на территории второго пояса.</p> <p>В исключительных случаях при отсутствии канализации должны устраиваться водонепроницаемые приемники нечистот и бытовых отходов, расположенные в местах, исключающих загрязнение территории первого пояса ЗСО при их вывозе.</p> <p>4) Водопроводные сооружения, расположенные в первом поясе зоны санитарной охраны, должны быть оборудованы с учетом предотвращения возможности загрязнения питьевой воды через оголовки и устья скважин, люки и переливные трубы резервуаров и устройства заливки насосов.</p> <p>5) Все водозаборы должны быть оборудованы аппаратурой для систематического контроля соответствия фактического дебита при эксплуатации водопровода проектной производительности, предусмотренной при его проектировании и обосновании границ ЗСО.</p>

## Раздел 2

### Сведения о местоположении границ объекта

1. Система координат -

2. Сведения о характерных точках границ объекта

Обозначение характерных точек границ	Координаты, м		Метод определения координат характерной точки	Средняя квадратическая погрешность положения характерной точки (Mt), м	Описание обозначения точки на местности (при наличии)
	X	Y			
1	2	3	4	5	6
-	-	-	-	-	-

3. Сведения о характерных точках части (частей) границы объекта

Обозначение характерных точек части границы	Координаты, м		Метод определения координат характерной точки	Средняя квадратическая погрешность положения характерной точки (Mt), м	Описание обозначения точки на местности (при наличии)
	X	Y			
1	2	3	4	5	6
-	-	-	-	-	-

### Раздел 3

#### Сведения о местоположении измененных (уточненных) границ объекта

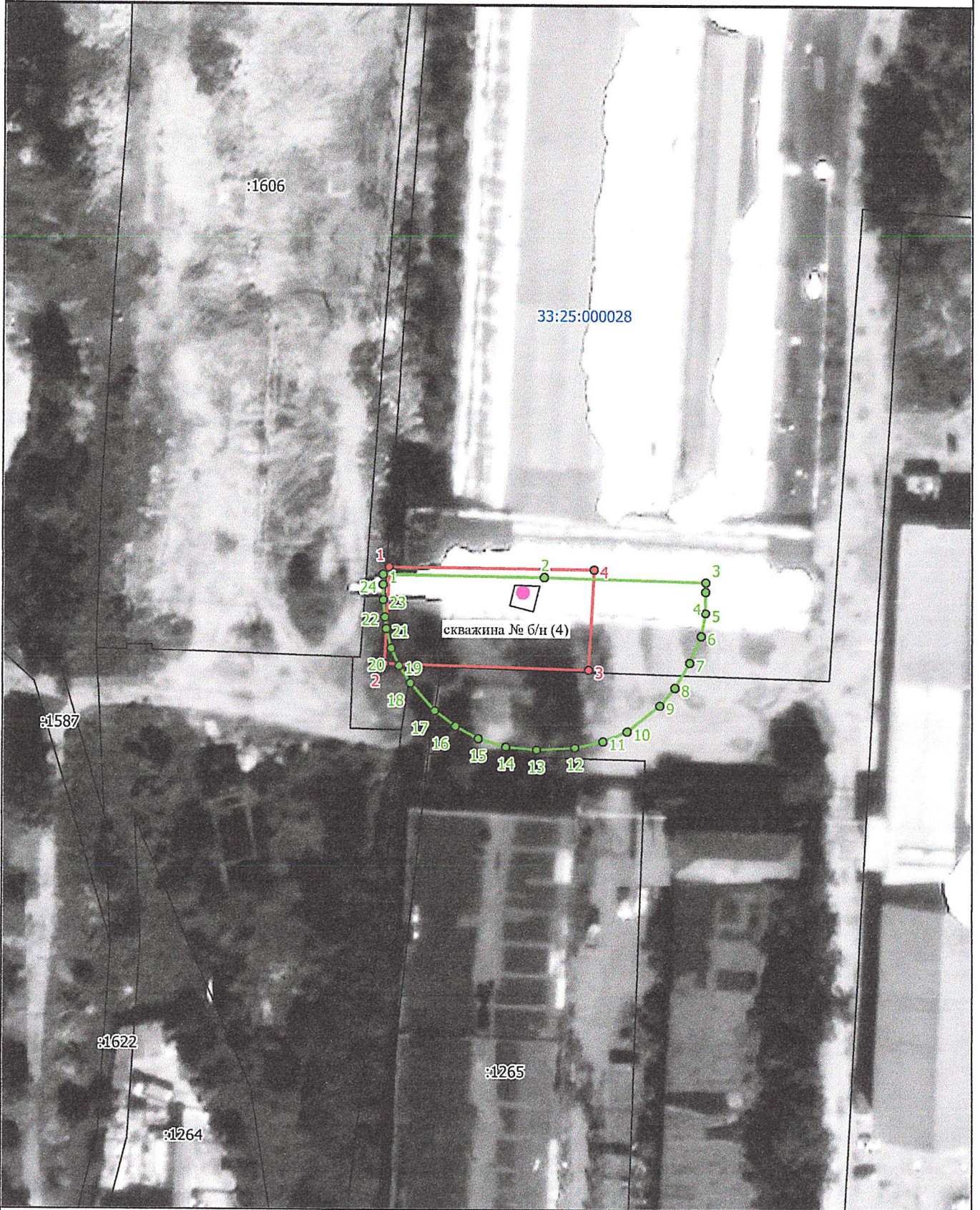
1. Система координат МСК-33, зона 1

2. Сведения о характерных точках границ объекта

Обозначение характерных точек границ	Существующие координаты, м		Измененные (уточненные) координаты, м		Метод определения координат характерной точки	Средняя квадратическая погрешность положения характерной точки (Mt), м	Описание обозначения точки на местности (при наличии)
	X	Y	X	Y			
1	2	3	4	5	6	7	8
1	134976.17	237392.52	-	-	Аналитический метод	0	-
2	134975.75	237422.48	-	-	Аналитический метод	0	-
3	134974.90	237452.54	-	-	Аналитический метод	0	-
4	134973.14	237452.51	-	-	Аналитический метод	0	-
5	134969.17	237452.51	-	-	Аналитический метод	0	-
6	134964.94	237451.72	-	-	Аналитический метод	0	-
7	134959.91	237449.60	-	-	Аналитический метод	0	-
8	134955.28	237446.82	-	-	Аналитический метод	0	-
9	134951.98	237444.04	-	-	Аналитический метод	0	-
10	134947.21	237437.96	-	-	Аналитический метод	0	-
11	134945.36	237433.46	-	-	Аналитический метод	0	-
12	134944.19	237428.23	-	-	Аналитический метод	0	-
13	134943.77	237421.09	-	-	Аналитический метод	0	-
14	134944.32	237415.40	-	-	Аналитический метод	0	-
15	134945.84	237410.24	-	-	Аналитический метод	0	-
16	134948.09	237405.94	-	-	Аналитический метод	0	-
17	134950.92	237402.11	-	-	Аналитический метод	0	-
18	134956.08	237397.61	-	-	Аналитический метод	0	-
19	134959.25	237395.49	-	-	Аналитический метод	0	-
20	134962.56	237394.04	-	-	Аналитический метод	0	-
21	134966.13	237393.11	-	-	Аналитический метод	0	-
22	134968.25	237392.85	-	-	Аналитический метод	0	-



# План границ объекта



Масштаб 1:1000

**Условные обозначения:**

- граница ЗСО объекта
- 1 обозначение характерной точки границы, сведения о которой позволяют однозначно определить ее положение на местности
- 33:25:000028 номер кадастрового квартала
- :1260 кадастровый номер земельного участка
- границы земельных участков
- центр скважины
- граница кадастрового квартала
- ранее установленная граница ЗСО объекта
- 1 обозначение характерной точки границы, сведения о которой позволяют однозначно определить ее положение на местности

Подпись \_\_\_\_\_

Дата "4" сентября 2025 г.

Место для оттиска печати лица, составившего описание местоположения границ объекта



## ГРАФИЧЕСКОЕ ОПИСАНИЕ

местоположения границ населенных пунктов, территориальных зон, особо охраняемых природных территорий, зон с особыми условиями использования территории

2 пояс зоны санитарной охраны водозаборной скважины №б/н (4), расположенной: г. Гусь-Хрустальный Владимирской области, принадлежащей АО "Гусевский стекольный завод имени Ф.Э. Дзержинского" (АО "СЗД")

(наименование объекта, местоположение границ которого описано (далее - объект))

### Раздел 1

#### Сведения об объекте

№ п/п	Характеристики объекта	Описание характеристик
1	2	3
1.	Местоположение объекта	Владимирская область, г.о город Гусь-Хрустальный, город Гусь-Хрустальный
2.	Площадь объекта +/- величина погрешности определения площади (Р +/- Дельта Р)	39049 +/- 69 м <sup>2</sup>
3.	Иные характеристики объекта	<p>Согласно Постановлению Главного государственного санитарного врача РФ от 14.03.2002 №10 "О введении в действие Санитарных правил и норм "Зоны санитарной охраны источников водоснабжения и водопроводов питьевого назначения. СанПиН 2.1.4.1110-02" (Зарегистрировано в Минюсте РФ 24.04.2002 N 3399) Необходимо выполнять мероприятия по второму поясу ЗСО:</p> <ol style="list-style-type: none"><li>1) Выявление, тампонирование или восстановление всех старых, бездействующих, дефектных или неправильно эксплуатируемых скважин, представляющих опасность в части возможности загрязнения водоносных горизонтов.</li><li>2) Бурение новых скважин и новое строительство, связанное с нарушением почвенного покрова, производится при обязательном согласовании с центром государственного санитарно-эпидемиологического надзора.</li><li>3) Запрещение закачки отработанных вод в подземные горизонты, подземного складирования твердых отходов и разработки недр земли.</li><li>4) Запрещение размещения складов горюче-смазочных материалов, ядохимикатов и минеральных удобрений, накопителей промстоков, шламохранилищ и других объектов, обуславливающих опасность химического загрязнения подземных вод.</li><li>5) Своевременное выполнение необходимых мероприятий по санитарной охране поверхностных вод, имеющих непосредственную гидрологическую связь с используемым водоносным горизонтом, в соответствии с гигиеническими требованиями к охране поверхностных вод.</li><li>6) Не допускается: размещение кладбищ, скотомогильников, полей ассенизации, полей фильтрации, навозохранилищ, силосных траншей, животноводческих и птицеводческих предприятий и других объектов, обуславливающих опасность микробного загрязнения подземных вод; применение удобрений и ядохимикатов; рубка леса главного пользования и реконструкции.</li><li>7) Выполнение мероприятий по санитарному благоустройству территории населенных пунктов и других объектов (оборудование канализацией, устройство водонепроницаемых выгребов, организация отвода поверхностного стока и др.).</li></ol>

## Раздел 2

### Сведения о местоположении границ объекта

1. Система координат -

2. Сведения о характерных точках границ объекта

Обозначение характерных точек границ	Координаты, м		Метод определения координат характерной точки	Средняя квадратическая погрешность положения характерной точки (Mt), м	Описание обозначения точки на местности (при наличии)
	X	Y			
1	2	3	4	5	6
-	-	-	-	-	-

3. Сведения о характерных точках части (частей) границы объекта

Обозначение характерных точек части границы	Координаты, м		Метод определения координат характерной точки	Средняя квадратическая погрешность положения характерной точки (Mt), м	Описание обозначения точки на местности (при наличии)
	X	Y			
1	2	3	4	5	6
-	-	-	-	-	-

### Раздел 3

#### Сведения о местоположении измененных (уточненных) границ объекта

1. Система координат МСК-33, зона 1

2. Сведения о характерных точках границ объекта

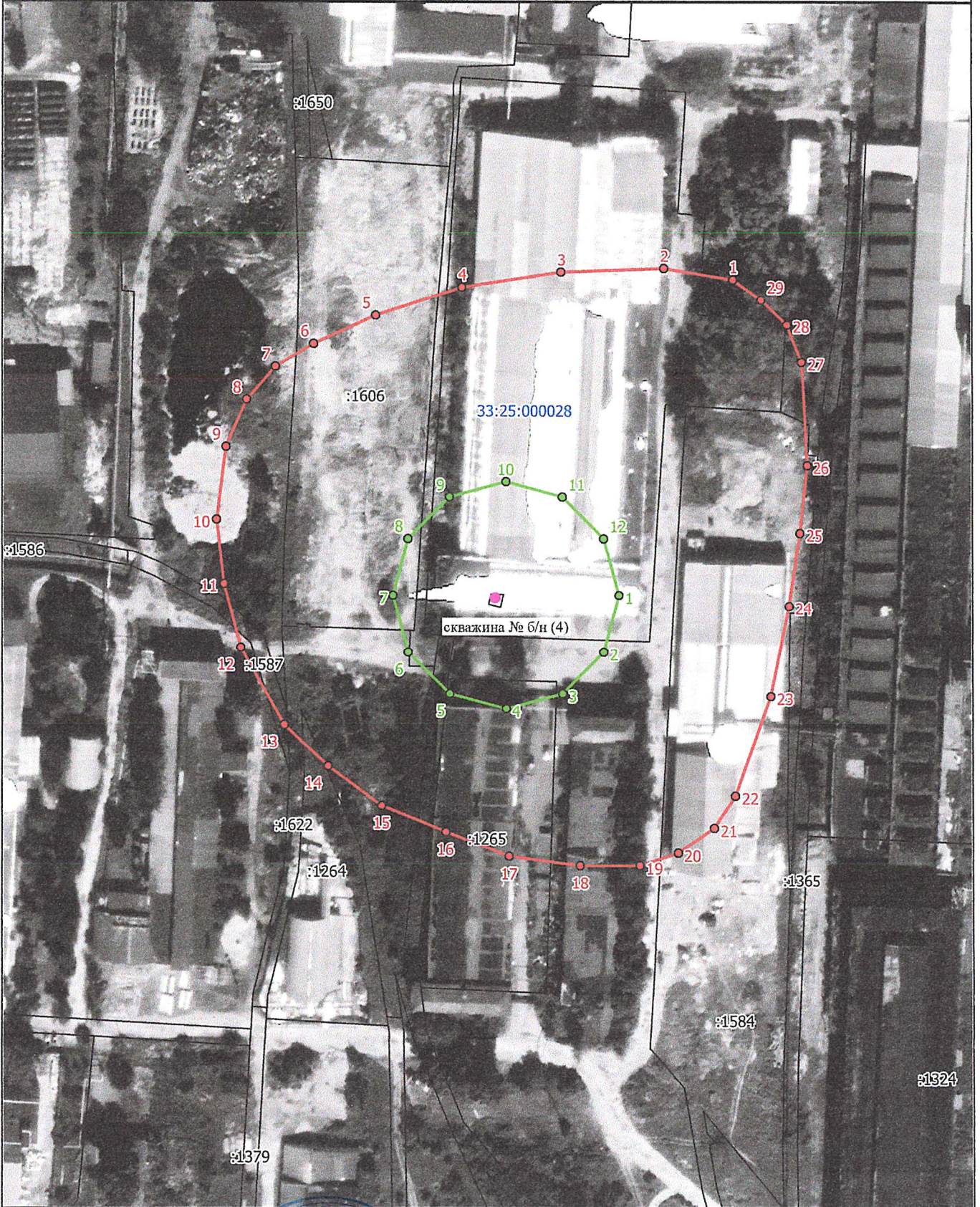
Обозначение характерных точек границ	Существующие координаты, м		Измененные (уточненные) координаты, м		Метод определения координат характерной точки	Средняя квадратическая погрешность положения характерной точки (M <sub>t</sub> ), м	Описание обозначения точки на местности (при наличии)
	X	Y	X	Y			
1	2	3	4	5	6	7	8
1	134973.78	237464.51	-	-	Аналитический метод	0	-
2	134952.78	237458.88	-	-	Аналитический метод	0	-
3	134937.41	237443.51	-	-	Аналитический метод	0	-
4	134931.78	237422.51	-	-	Аналитический метод	0	-
5	134937.41	237401.51	-	-	Аналитический метод	0	-
6	134952.78	237386.14	-	-	Аналитический метод	0	-
7	134973.78	237380.51	-	-	Аналитический метод	0	-
8	134994.78	237386.14	-	-	Аналитический метод	0	-
9	135010.15	237401.51	-	-	Аналитический метод	0	-
10	135015.78	237422.51	-	-	Аналитический метод	0	-
11	135010.15	237443.51	-	-	Аналитический метод	0	-
12	134994.78	237458.88	-	-	Аналитический метод	0	-
1	134973.78	237464.51	-	-	Аналитический метод	0	-
1	-	-	135090.57	237506.95	Аналитический метод	0.1	-
2	-	-	135094.74	237481.24	Аналитический метод	0.1	-
3	-	-	135093.35	237443.02	Аналитический метод	0.1	-
4	-	-	135087.80	237406.19	Аналитический метод	0.1	-
5	-	-	135077.37	237374.23	Аналитический метод	0.1	-
6	-	-	135066.95	237351.30	Аналитический метод	0.1	-
7	-	-	135058.40	237337.13	Аналитический метод	0.1	-
8	-	-	135046.10	237326.28	Аналитический метод	0.1	-
9	-	-	135028.73	237318.64	Аналитический метод	0.1	-

2. Сведения о характерных точках границ объекта							
Обозначение характерных точек границ	Существующие координаты, м		Измененные (уточненные) координаты, м		Метод определения координат характерной точки	Средняя квадратическая погрешность положения характерной точки (Mt), м	Описание обозначения точки на местности (при наличии)
	X	Y	X	Y			
1	2	3	4	5	6	7	8
10	-	-	135001.63	237315.17	Аналитический метод	0.1	-
11	-	-	134978.01	237317.95	Аналитический метод	0.1	-
12	-	-	134954.38	237324.20	Аналитический метод	0.1	-
13	-	-	134925.89	237340.18	Аналитический метод	0.1	-
14	-	-	134910.62	237356.43	Аналитический метод	0.1	-
15	-	-	134896.02	237376.31	Аналитический метод	0.1	-
16	-	-	134886.29	237399.94	Аналитический метод	0.1	-
17	-	-	134877.25	237423.56	Аналитический метод	0.1	-
18	-	-	134873.78	237449.97	Аналитический метод	0.1	-
19	-	-	134873.78	237472.20	Аналитический метод	0.1	-
20	-	-	134878.35	237486.33	Аналитический метод	0.1	-
21	-	-	134887.50	237499.81	Аналитический метод	0.1	-
22	-	-	134899.49	237507.64	Аналитический метод	0.1	-
23	-	-	134936.32	237520.84	Аналитический метод	0.1	-
24	-	-	134969.67	237527.79	Аналитический метод	0.1	-
25	-	-	134996.77	237531.96	Аналитический метод	0.1	-
26	-	-	135021.78	237534.74	Аналитический метод	0.1	-
27	-	-	135060.00	237532.66	Аналитический метод	0.1	-
28	-	-	135073.90	237527.10	Аналитический метод	0.1	-
29	-	-	135083.08	237517.43	Аналитический метод	0.1	-
1	-	-	135090.57	237506.95	Аналитический метод	0.1	-

3. Сведения о характерных точках части (частей) границы объекта

Обозначение характерных точек части границы	Существующие координаты, м		Измененные (уточненные) координаты, м		Метод определения координат характерной точки	Средняя квадратическая погрешность положения характерной точки (Mt), м	Описание обозначения точки на местности (при наличии)
	X	Y	X	Y			
1	2	3	4	5	6	7	8
-	-	-	-	-	-	-	

# План границ объекта



Масштаб 1:2000

Условные обозначения:

- граница ЗСО объекта
- 1 обозначение характерной точки границы, сведения о которой позволяют однозначно определить ее положение на местности
- 33:25:000028 номер кадастрового квартала
- :1260 кадастровый номер земельного участка
- границы земельных участков
- центр скважины
- граница кадастрового квартала
- ранее установленная граница ЗСО объекта
- 1 обозначение характерной точки границы, сведения о которой позволяют однозначно определить ее положение на местности

Подпись \_\_\_\_\_

Дата "4" сентября 2025 г.

Место для оттиска печати лица, составившего описание местоположения границ объекта



## ГРАФИЧЕСКОЕ ОПИСАНИЕ

местоположения границ населенных пунктов, территориальных зон, особо охраняемых природных территорий, зон с особыми условиями использования территории

3 пояс зоны санитарной охраны водозаборной скважины №б/н (4), расположенной: г. Гусь-Хрустальный Владимирской области, принадлежащей АО "Гусевский стекольный завод имени Ф.Э. Дзержинского" (АО "СЗД")

(наименование объекта, местоположение границ которого описано (далее - объект))

### Раздел 1

#### Сведения об объекте

№ п/п	Характеристики объекта	Описание характеристик
1	2	3
1.	Местоположение объекта	Владимирская область, г.о город Гусь-Хрустальный, город Гусь-Хрустальный
2.	Площадь объекта +/- величина погрешности определения площади (Р +/- Дельта Р)	22422699 +/- 1657 м <sup>2</sup>
3.	Иные характеристики объекта	<p>Согласно Постановлению Главного государственного санитарного врача РФ от 14.03.2002 №10 "О введении в действие Санитарных правил и норм "Зоны санитарной охраны источников водоснабжения и водопроводов питьевого назначения. СанПиН 2.1.4.1110-02" (Зарегистрировано в Минюсте РФ 24.04.2002 N 3399) Необходимо выполнять мероприятия по третьему поясу ЗСО:</p> <ol style="list-style-type: none"><li>1) Выявление, тампонирование или восстановление всех старых, бездействующих, дефектных или неправильно эксплуатируемых скважин, представляющих опасность в части возможности загрязнения водоносных горизонтов.</li><li>2) Бурение новых скважин и новое строительство, связанное с нарушением почвенного покрова, производится при обязательном согласовании с центром государственного санитарно-эпидемиологического надзора.</li><li>3) Запрещение закачки отработанных вод в подземные горизонты, подземного складирования твердых отходов и разработки недр земли.</li><li>4) Запрещение размещения складов горюче-смазочных материалов, ядохимикатов и минеральных удобрений, накопителей промстоков, шламохранилищ и других объектов, обуславливающих опасность химического загрязнения подземных вод.</li></ol> <p>Размещение таких объектов допускается в пределах третьего пояса ЗСО только при использовании защищенных подземных вод, при условии выполнения специальных мероприятий по защите водоносного горизонта от загрязнения при наличии санитарно-эпидемиологического заключения центра государственного санитарно-эпидемиологического надзора, выданного с учетом заключения органов геологического контроля.</p> <ol style="list-style-type: none"><li>5) Своевременное выполнение необходимых мероприятий по санитарной охране поверхностных вод, имеющих непосредственную гидрологическую связь с используемым водоносным горизонтом, в соответствии с гигиеническими требованиями к охране поверхностных вод</li></ol>

## Раздел 2

### Сведения о местоположении границ объекта

1. Система координат -

2. Сведения о характерных точках границ объекта

Обозначение характерных точек границ	Координаты, м		Метод определения координат характерной точки	Средняя квадратическая погрешность положения характерной точки (Mt), м	Описание обозначения точки на местности (при наличии)
	X	Y			
1	2	3	4	5	6
-	-	-	-	-	-

3. Сведения о характерных точках части (частей) границы объекта

Обозначение характерных точек части границы	Координаты, м		Метод определения координат характерной точки	Средняя квадратическая погрешность положения характерной точки (Mt), м	Описание обозначения точки на местности (при наличии)
	X	Y			
1	2	3	4	5	6
-	-	-	-	-	-

### Раздел 3

#### Сведения о местоположении измененных (уточненных) границ объекта

1. Система координат МСК-33, зона 1

2. Сведения о характерных точках границ объекта

Обозначение характерных точек границ	Существующие координаты, м		Измененные (уточненные) координаты, м		Метод определения координат характерной точки	Средняя квадратическая погрешность положения характерной точки (Mt), м	Описание обозначения точки на местности (при наличии)
	X	Y	X	Y			
1	2	3	4	5	6	7	8
1	134973.78	237716.51	-	-	Аналитический метод	0	-
2	134922.73	237712.04	-	-	Аналитический метод	0	-
3	134873.23	237698.78	-	-	Аналитический метод	0	-
4	134826.78	237677.12	-	-	Аналитический метод	0	-
5	134784.80	237647.73	-	-	Аналитический метод	0	-
6	134748.56	237611.49	-	-	Аналитический метод	0	-
7	134719.17	237569.51	-	-	Аналитический метод	0	-
8	134697.51	237523.06	-	-	Аналитический метод	0	-
9	134684.25	237473.56	-	-	Аналитический метод	0	-
10	134679.78	237422.51	-	-	Аналитический метод	0	-
11	134684.25	237371.46	-	-	Аналитический метод	0	-
12	134697.51	237321.96	-	-	Аналитический метод	0	-
13	134719.17	237275.51	-	-	Аналитический метод	0	-
14	134748.56	237233.53	-	-	Аналитический метод	0	-
15	134784.80	237197.29	-	-	Аналитический метод	0	-
16	134826.78	237167.90	-	-	Аналитический метод	0	-
17	134873.23	237146.24	-	-	Аналитический метод	0	-
18	134922.73	237132.98	-	-	Аналитический метод	0	-
19	134973.78	237128.51	-	-	Аналитический метод	0	-
20	135024.83	237132.98	-	-	Аналитический метод	0	-
21	135074.33	237146.24	-	-	Аналитический метод	0	-
22	135120.78	237167.90	-	-	Аналитический метод	0	-

2. Сведения о характерных точках границ объекта							
Обозначение характерных точек границ	Существующие координаты, м		Измененные (уточненные) координаты, м		Метод определения координат характерной точки	Средняя квадратическая погрешность положения характерной точки (Mt), м	Описание обозначения точки на местности (при наличии)
	X	Y	X	Y			
1	2	3	4	5	6	7	8
23	135162.76	237197.29	-	-	Аналитический метод	0	-
24	135199.00	237233.53	-	-	Аналитический метод	0	-
25	135228.39	237275.51	-	-	Аналитический метод	0	-
26	135250.05	237321.96	-	-	Аналитический метод	0	-
27	135263.31	237371.46	-	-	Аналитический метод	0	-
28	135267.78	237422.51	-	-	Аналитический метод	0	-
29	135263.31	237473.56	-	-	Аналитический метод	0	-
30	135250.05	237523.06	-	-	Аналитический метод	0	-
31	135228.39	237569.51	-	-	Аналитический метод	0	-
32	135199.00	237611.49	-	-	Аналитический метод	0	-
33	135162.76	237647.73	-	-	Аналитический метод	0	-
34	135120.78	237677.12	-	-	Аналитический метод	0	-
35	135074.33	237698.78	-	-	Аналитический метод	0	-
36	135024.83	237712.04	-	-	Аналитический метод	0	-
1	134973.78	237716.51	-	-	Аналитический метод	0	-
1	-	-	138679.95	240690.31	Аналитический метод	0.1	-
2	-	-	138726.59	240205.22	Аналитический метод	0.1	-
3	-	-	138661.29	239636.18	Аналитический метод	0.1	-
4	-	-	138512.04	239011.16	Аналитический метод	0.1	-
5	-	-	138250.84	238218.24	Аналитический метод	0.1	-
6	-	-	138036.28	237602.55	Аналитический метод	0.1	-
7	-	-	137737.77	236744.32	Аналитический метод	0.1	-
8	-	-	137532.54	236221.92	Аналитический метод	0.1	-
9	-	-	137308.65	235680.87	Аналитический метод	0.1	-
10	-	-	137162.02	235346.49	Аналитический метод	0.1	-

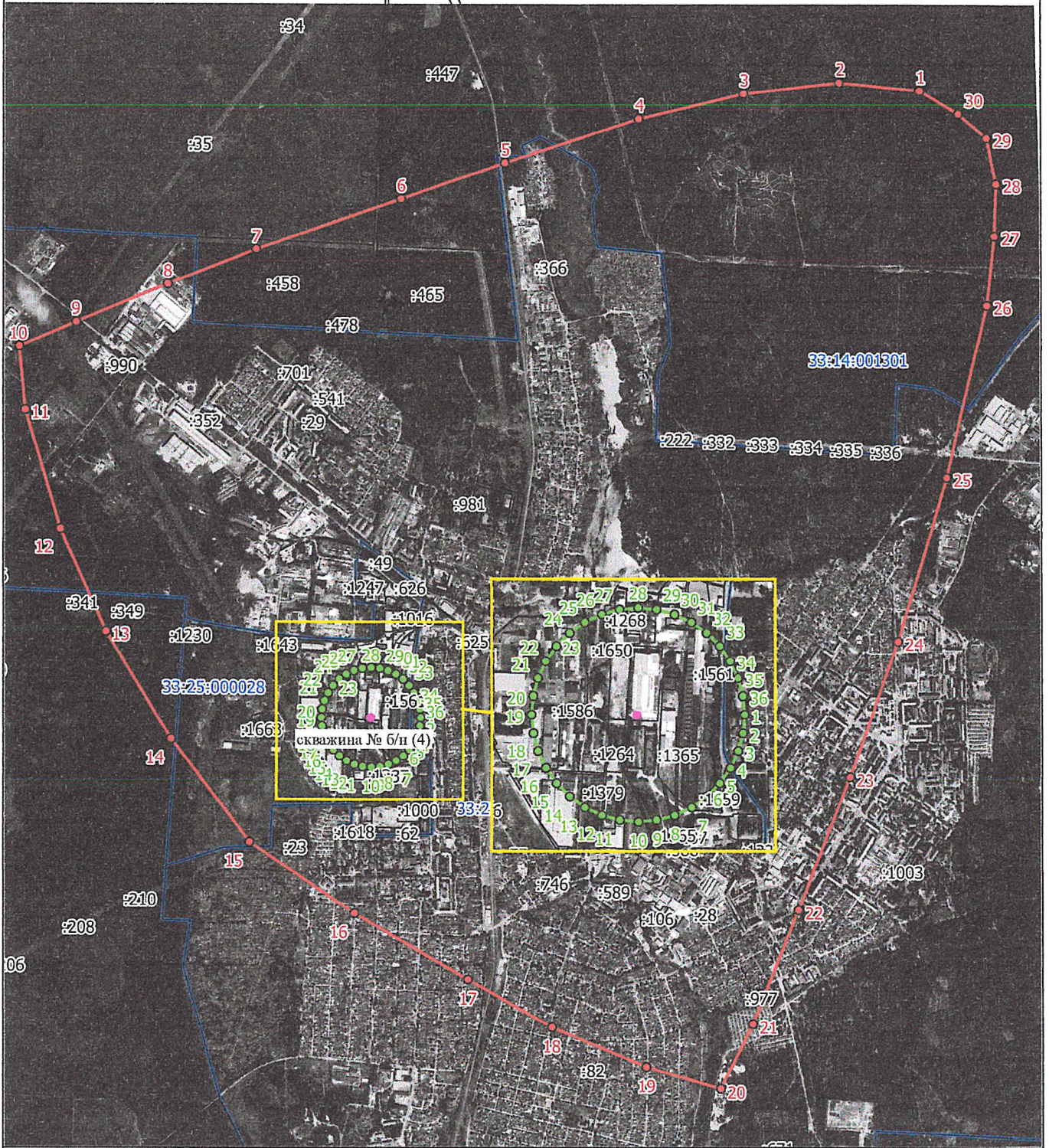
2. Сведения о характерных точках границ объекта							
Обозначение характерных точек границ	Существующие координаты, м		Измененные (уточненные) координаты, м		Метод определения координат характерной точки	Средняя квадратическая погрешность положения характерной точки (Mt), м	Описание обозначения точки на местности (при наличии)
	X	Y	X	Y			
1	2	3	4	5	6	7	8
11	-	-	136786.25	235382.35	Аналитический метод	0.1	-
12	-	-	136086.61	235587.58	Аналитический метод	0.1	-
13	-	-	135480.25	235858.11	Аналитический метод	0.1	-
14	-	-	134845.91	236240.58	Аналитический метод	0.1	-
15	-	-	134239.55	236702.33	Аналитический метод	0.1	-
16	-	-	133819.77	237322.69	Аналитический метод	0.1	-
17	-	-	133427.97	237994.35	Аналитический метод	0.1	-
18	-	-	133148.11	238488.76	Аналитический метод	0.1	-
19	-	-	132914.90	239048.48	Аналитический метод	0.1	-
20	-	-	132783.88	239490.45	Аналитический метод	0.1	-
21	-	-	133166.77	239682.82	Аналитический метод	0.1	-
22	-	-	133838.42	239953.35	Аналитический метод	0.1	-
23	-	-	134622.02	240261.19	Аналитический метод	0.1	-
24	-	-	135424.28	240559.71	Аналитический метод	0.1	-
25	-	-	136394.45	240848.89	Аналитический метод	0.1	-
26	-	-	137411.27	241091.44	Аналитический метод	0.1	-
27	-	-	137821.72	241138.08	Аналитический метод	0.1	-
28	-	-	138129.57	241147.41	Аналитический метод	0.1	-
29	-	-	138400.09	241091.44	Аналитический метод	0.1	-
30	-	-	138542.87	240923.50	Аналитический метод	0.1	-
1	-	-	138679.95	240690.31	Аналитический метод	0.1	-



# План границ объекта

:469

:263



Масштаб 1:34100

**Условные обозначения:**

- граница ЗСО объекта
- обозначение характерной точки границы, сведения о которой позволяют однозначно определить ее положение на местности
- 33:25:000028 номер кадастрового квартала
- :1260 кадастровый номер земельного участка
- границы земельных участков
- центр скважины
- граница кадастрового квартала
- ранее установленная граница ЗСО объекта
- обозначение характерной точки границы, сведения о которой позволяют однозначно определить ее положение на местности

Подпись \_\_\_\_\_

Дата "4" сентября 2025 г.

Место для оттиска печати лица, составившего описание местоположения границ объекта



## ГРАФИЧЕСКОЕ ОПИСАНИЕ

местоположения границ населенных пунктов, территориальных зон, особо охраняемых природных территорий, зон с особыми условиями использования территории

1 пояс зоны санитарной охраны водозаборной скважины №27701(9), расположенной: г. Гусь-Хрустальный Владимирской области, принадлежащей АО "Гусевский стекольный завод имени Ф.Э. Дзержинского" (АО "СЗД")

(наименование объекта, местоположение границ которого описано (далее - объект))

### Раздел 1

#### Сведения об объекте

№ п/п	Характеристики объекта	Описание характеристик
1	2	3
1.	Местоположение объекта	Владимирская область, г.о город Гусь-Хрустальный, город Гусь-Хрустальный
2.	Площадь объекта +/- величина погрешности определения площади (Р +/- Дельта Р)	2320 +/- 17 м <sup>2</sup>
3.	Иные характеристики объекта	<p>Согласно Постановлению Главного государственного санитарного врача РФ от 14.03.2002 № 10 "О введении в действие Санитарных правил и норм "Зоны санитарной охраны источников водоснабжения и водопроводов питьевого назначения. СанПиН 2.1.4.1110-02" (Зарегистрировано в Минюсте РФ 24.04.2002 N 3399) Необходимо выполнять мероприятия по первому поясу ЗСО:</p> <p>1) Территория первого пояса ЗСО должна быть спланирована для отвода поверхностного стока за ее пределы, озеленена, ограждена и обеспечена охраной. Дорожки к сооружениям должны иметь твердое покрытие.</p> <p>2) Не допускается посадка высокоствольных деревьев, все виды строительства, не имеющие непосредственного отношения к эксплуатации, реконструкции и расширению водопроводных сооружений, в том числе прокладка трубопроводов различного назначения, размещение жилых и хозяйственно-бытовых зданий, проживание людей, применение ядохимикатов и удобрений.</p> <p>3) Здания должны быть оборудованы канализацией с отведением сточных вод в ближайшую систему бытовой или производственной канализации или на местные станции очистных сооружений, расположенные за пределами первого пояса ЗСО с учетом санитарного режима на территории второго пояса.</p> <p>В исключительных случаях при отсутствии канализации должны устраиваться водонепроницаемые приемники нечистот и бытовых отходов, расположенные в местах, исключающих загрязнение территории первого пояса ЗСО при их вывозе.</p> <p>4) Водопроводные сооружения, расположенные в первом поясе зоны санитарной охраны, должны быть оборудованы с учетом предотвращения возможности загрязнения питьевой воды через оголовки и устья скважин, люки и переливные трубы резервуаров и устройства заливки насосов.</p> <p>5) Все водозаборы должны быть оборудованы аппаратурой для систематического контроля соответствия фактического дебита при эксплуатации водопровода проектной производительности, предусмотренной при его проектировании и обосновании границ ЗСО.</p>

## Раздел 2

### Сведения о местоположении границ объекта

1. Система координат -

2. Сведения о характерных точках границ объекта

Обозначение характерных точек границ	Координаты, м		Метод определения координат характерной точки	Средняя квадратическая погрешность положения характерной точки (Mt), м	Описание обозначения точки на местности (при наличии)
	X	Y			
1	2	3	4	5	6
-	-	-	-	-	-

3. Сведения о характерных точках части (частей) границы объекта

Обозначение характерных точек части границы	Координаты, м		Метод определения координат характерной точки	Средняя квадратическая погрешность положения характерной точки (Mt), м	Описание обозначения точки на местности (при наличии)
	X	Y			
1	2	3	4	5	6
-	-	-	-	-	-



# План границ объекта



Масштаб 1:1000

Условные обозначения:

- граница ЗСО объекта
- 1 обозначение характерной точки Границы, сведения о которой позволяют однозначно определить ее положение на местности
- 33:25:000028 номер кадастрового квартала
- :1260 кадастровый номер земельного участка
- границы земельных участков
- центр скважины
- граница кадастрового квартала
- ранее установленная граница ЗСО объекта
- 1 обозначение характерной точки Границы, сведения о которой позволяют однозначно определить ее положение на местности

Подпись \_\_\_\_\_

Дата "4" сентября 2025 г.

Место для оттиска печати лица, составившего описание местоположения границ объекта



## ГРАФИЧЕСКОЕ ОПИСАНИЕ

**местоположения границ населенных пунктов, территориальных зон, особо охраняемых природных территорий, зон с особыми условиями использования территории**

**2 пояс зоны санитарной охраны водозаборной скважины №27701(9), расположенной: г. Гусь-Хрустальный Владимирской области, принадлежащей АО "Гусевский стекольный завод имени Ф.Э. Дзержинского" (АО "СЗД")**

(наименование объекта, местоположение границ которого описано (далее - объект))

### Раздел 1

#### Сведения об объекте

№ п/п	Характеристики объекта	Описание характеристик
1	2	3
1.	Местоположение объекта	Владимирская область, г.о город Гусь-Хрустальный, город Гусь-Хрустальный
2.	Площадь объекта +/- величина погрешности определения площади (Р +/- Дельта Р)	22149 +/- 52 м <sup>2</sup>

3.	Иные характеристики объекта	<p>Согласно Постановлению Главного государственного санитарного врача РФ от 14.03.2002 №10 "О введении в действие Санитарных правил и норм "Зоны санитарной охраны источников водоснабжения и водопроводов питьевого назначения. СанПиН 2.1.4.1110-02" (Зарегистрировано в Минюсте РФ 24.04.2002 N 3399) Необходимо выполнять мероприятия по второму поясу ЗСО:</p> <ol style="list-style-type: none"><li>1) Выявление, тампонирование или восстановление всех старых, бездействующих, дефектных или неправильно эксплуатируемых скважин, представляющих опасность в части возможности загрязнения водоносных горизонтов.</li><li>2) Бурение новых скважин и новое строительство, связанное с нарушением почвенного покрова, производится при обязательном согласовании с центром государственного санитарно-эпидемиологического надзора.</li><li>3) Запрещение закачки отработанных вод в подземные горизонты, подземного складирования твердых отходов и разработки недр земли.</li><li>4) Запрещение размещения складов горюче-смазочных материалов, ядохимикатов и минеральных удобрений, накопителей промстоков, шламохранилищ и других объектов, обуславливающих опасность химического загрязнения подземных вод.</li><li>5) Своевременное выполнение необходимых мероприятий по санитарной охране поверхностных вод, имеющих непосредственную гидрологическую связь с используемым водоносным горизонтом, в соответствии с гигиеническими требованиями к охране поверхностных вод.</li><li>6) Не допускается: размещение кладбищ, скотомогильников, полей ассенизации, полей фильтрации, навозохранилищ, силосных траншей, животноводческих и птицеводческих предприятий и других объектов, обуславливающих опасность микробного загрязнения подземных вод; применение удобрений и ядохимикатов; рубка леса главного пользования и реконструкции.</li><li>7) Выполнение мероприятий по санитарному благоустройству территории населенных пунктов и других объектов (оборудование канализацией, устройство водонепроницаемых выгребов, организация отвода поверхностного стока и др.).</li></ol>
----	-----------------------------	--



### Раздел 3

#### Сведения о местоположении измененных (уточненных) границ объекта

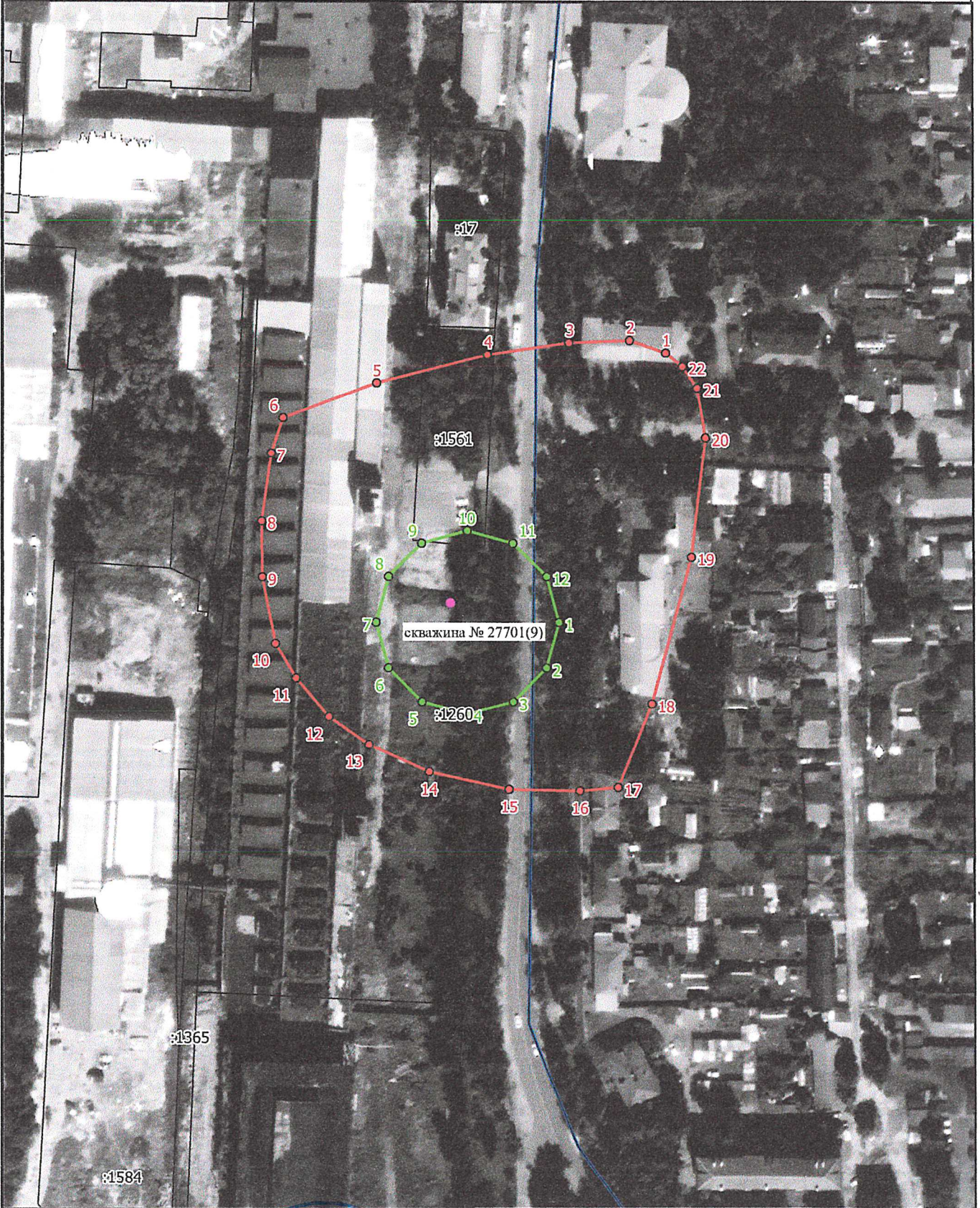
1. Система координат МСК-33, зона 1

2. Сведения о характерных точках границ объекта

Обозначение характерных точек границ	Существующие координаты, м		Измененные (уточненные) координаты, м		Метод определения координат характерной точки	Средняя квадратическая погрешность положения характерной точки (Mt), м	Описание обозначения точки на местности (при наличии)
	X	Y	X	Y			
1	2	3	4	5	6	7	8
1	135021.89	237669.21	-	-	Аналитический метод	0	-
2	135004.89	237664.65	-	-	Аналитический метод	0	-
3	134992.45	237652.21	-	-	Аналитический метод	0	-
4	134987.89	237635.21	-	-	Аналитический метод	0	-
5	134992.45	237618.21	-	-	Аналитический метод	0	-
6	135004.89	237605.77	-	-	Аналитический метод	0	-
7	135021.89	237601.21	-	-	Аналитический метод	0	-
8	135038.89	237605.77	-	-	Аналитический метод	0	-
9	135051.33	237618.21	-	-	Аналитический метод	0	-
10	135055.89	237635.21	-	-	Аналитический метод	0	-
11	135051.33	237652.21	-	-	Аналитический метод	0	-
12	135038.89	237664.65	-	-	Аналитический метод	0	-
1	135021.89	237669.21	-	-	Аналитический метод	0	-
1	-	-	135121.83	237709.08	Аналитический метод	0.1	-
2	-	-	135126.55	237695.59	Аналитический метод	0.1	-
3	-	-	135125.65	237673.11	Аналитический метод	0.1	-
4	-	-	135121.16	237642.76	Аналитический метод	0.1	-
5	-	-	135110.59	237601.39	Аналитический метод	0.1	-
6	-	-	135097.59	237566.65	Аналитический метод	0.1	-
7	-	-	135084.51	237562.27	Аналитический метод	0.1	-
8	-	-	135059.33	237558.68	Аналитический метод	0.1	-
9	-	-	135038.65	237558.90	Аналитический метод	0.1	-



# План границ объекта



Масштаб 1:2000

- Условные обозначения:
- граница ЗСО объекта
  - 1 обозначение характерной точки границы, сведения о которой позволяют однозначно определить ее положение на местности
  - 33:25:000028 номер кадастрового квартала
  - :1260 кадастровый номер земельного участка
  - границы земельных участков
  - центр скважины
  - граница кадастрового квартала
  - ранее установленная граница ЗСО объекта
  - 1 обозначение характерной точки границы, сведения о которой позволяют однозначно определить ее положение на местности

Подпись \_\_\_\_\_

Дата "4" сентября 2025 г.

Место для оттиска печати лица, составившего описание местоположения границ объекта



## ГРАФИЧЕСКОЕ ОПИСАНИЕ

местоположения границ населенных пунктов, территориальных зон, особо охраняемых природных территорий, зон с особыми условиями использования территории

3 пояс зоны санитарной охраны водозаборной скважины №27701(9), расположенной: г. Гусь-Хрустальный Владимирской области, принадлежащей АО "Гусевский стекольный завод имени Ф.Э. Дзержинского" (АО "СЗД")

(наименование объекта, местоположение границ которого описано (далее - объект))

### Раздел 1

#### Сведения об объекте

№ п/п	Характеристики объекта	Описание характеристик
1	2	3
1.	Местоположение объекта	Владимирская область, г.о город Гусь-Хрустальный, город Гусь-Хрустальный
2.	Площадь объекта +/- величина погрешности определения площади (Р +/- Дельта Р)	6626116 +/- 901 м <sup>2</sup>
3.	Иные характеристики объекта	<p>Согласно Постановлению Главного государственного санитарного врача РФ от 14.03.2002 №10 "О введении в действие Санитарных правил и норм "Зоны санитарной охраны источников водоснабжения и водопроводов питьевого назначения. СанПиН 2.1.4.1110-02" (Зарегистрировано в Минюсте РФ 24.04.2002 N 3399) Необходимо выполнять мероприятия по третьему поясу ЗСО:</p> <ol style="list-style-type: none"><li>1) Выявление, тампонирование или восстановление всех старых, бездействующих, дефектных или неправильно эксплуатируемых скважин, представляющих опасность в части возможности загрязнения водоносных горизонтов.</li><li>2) Бурение новых скважин и новое строительство, связанное с нарушением почвенного покрова, производится при обязательном согласовании с центром государственного санитарно-эпидемиологического надзора.</li><li>3) Запрещение закачки отработанных вод в подземные горизонты, подземного складирования твердых отходов и разработки недр земли.</li><li>4) Запрещение размещения складов горюче-смазочных материалов, ядохимикатов и минеральных удобрений, накопителей промстоков, шламохранилищ и других объектов, обуславливающих опасность химического загрязнения подземных вод.</li></ol> <p>Размещение таких объектов допускается в пределах третьего пояса ЗСО только при использовании защищенных подземных вод, при условии выполнения специальных мероприятий по защите водоносного горизонта от загрязнения при наличии санитарно-эпидемиологического заключения центра государственного санитарно-эпидемиологического надзора, выданного с учетом заключения органов геологического контроля.</p> <ol style="list-style-type: none"><li>5) Своевременное выполнение необходимых мероприятий по санитарной охране поверхностных вод, имеющих непосредственную гидрологическую связь с используемым водоносным горизонтом, в соответствии с гигиеническими требованиями к охране поверхностных вод</li></ol>

## Раздел 2

### Сведения о местоположении границ объекта

1. Система координат -

2. Сведения о характерных точках границ объекта

Обозначение характерных точек границ	Координаты, м		Метод определения координат характерной точки	Средняя квадратическая погрешность положения характерной точки (Mt), м	Описание обозначения точки на местности (при наличии)
	X	Y			
1	2	3	4	5	6
-	-	-	-	-	-

3. Сведения о характерных точках части (частей) границы объекта

Обозначение характерных точек части границы	Координаты, м		Метод определения координат характерной точки	Средняя квадратическая погрешность положения характерной точки (Mt), м	Описание обозначения точки на местности (при наличии)
	X	Y			
1	2	3	4	5	6
-	-	-	-	-	-

### Раздел 3

#### Сведения о местоположении измененных (уточненных) границ объекта

1. Система координат МСК-33, зона 1

2. Сведения о характерных точках границ объекта

Обозначение характерных точек границ	Существующие координаты, м		Измененные (уточненные) координаты, м		Метод определения координат характерной точки	Средняя квадратическая погрешность положения характерной точки (M <sub>t</sub> ), м	Описание обозначения точки на местности (при наличии)
	X	Y	X	Y			
1	2	3	4	5	6	7	8
1	135021.89	237875.21	-	-	Аналитический метод	0	-
2	134959.77	237867.03	-	-	Аналитический метод	0	-
3	134901.89	237843.06	-	-	Аналитический метод	0	-
4	134852.18	237804.92	-	-	Аналитический метод	0	-
5	134814.04	237755.21	-	-	Аналитический метод	0	-
6	134790.07	237697.33	-	-	Аналитический метод	0	-
7	134781.89	237635.21	-	-	Аналитический метод	0	-
8	134790.07	237573.09	-	-	Аналитический метод	0	-
9	134814.04	237515.21	-	-	Аналитический метод	0	-
10	134852.18	237465.50	-	-	Аналитический метод	0	-
11	134901.89	237427.36	-	-	Аналитический метод	0	-
12	134959.77	237403.39	-	-	Аналитический метод	0	-
13	135021.89	237395.21	-	-	Аналитический метод	0	-
14	135084.01	237403.39	-	-	Аналитический метод	0	-
15	135141.89	237427.36	-	-	Аналитический метод	0	-
16	135191.60	237465.50	-	-	Аналитический метод	0	-
17	135229.74	237515.21	-	-	Аналитический метод	0	-
18	135253.71	237573.09	-	-	Аналитический метод	0	-
19	135261.89	237635.21	-	-	Аналитический метод	0	-
20	135253.71	237697.33	-	-	Аналитический метод	0	-
21	135229.74	237755.21	-	-	Аналитический метод	0	-
22	135191.60	237804.92	-	-	Аналитический метод	0	-

## 2. Сведения о характерных точках границ объекта

Обозначение характерных точек границ	Существующие координаты, м		Измененные (уточненные) координаты, м		Метод определения координат характерной точки	Средняя квадратическая погрешность положения характерной точки (M <sub>t</sub> ), м	Описание обозначения точки на местности (при наличии)
	X	Y	X	Y			
1	2	3	4	5	6	7	8
23	135141.89	237843.06	-	-	Аналитический метод	0	-
24	135084.01	237867.03	-	-	Аналитический метод	0	-
1	135021.89	237875.21	-	-	Аналитический метод	0	-
1	-	-	136854.86	239319.33	Аналитический метод	0.1	-
2	-	-	136918.28	239121.13	Аналитический метод	0.1	-
3	-	-	136910.36	238843.65	Аналитический метод	0.1	-
4	-	-	136854.86	238439.32	Аналитический метод	0.1	-
5	-	-	136652.70	237662.38	Аналитический метод	0.1	-
6	-	-	136406.93	236940.93	Аналитический метод	0.1	-
7	-	-	136216.87	236521.17	Аналитический метод	0.1	-
8	-	-	135990.71	236489.03	Аналитический метод	0.1	-
9	-	-	135657.73	236520.75	Аналитический метод	0.1	-
10	-	-	135197.91	236679.31	Аналитический метод	0.1	-
11	-	-	134833.22	236857.69	Аналитический метод	0.1	-
12	-	-	134534.12	237097.69	Аналитический метод	0.1	-
13	-	-	134290.15	237424.54	Аналитический метод	0.1	-
14	-	-	134099.88	237757.51	Аналитический метод	0.1	-
15	-	-	133988.89	238090.49	Аналитический метод	0.1	-
16	-	-	133869.97	238506.71	Аналитический метод	0.1	-
17	-	-	133841.45	238736.57	Аналитический метод	0.1	-
18	-	-	134365.47	238950.68	Аналитический метод	0.1	-
19	-	-	135380.25	239307.44	Аналитический метод	0.1	-
20	-	-	136196.84	239525.46	Аналитический метод	0.1	-
21	-	-	136506.03	239561.13	Аналитический метод	0.1	-
22	-	-	136656.66	239533.39	Аналитический метод	0.1	-



# План границ объекта



Масштаб 1:19000

- Условные обозначения:
- граница ЗСО объекта
  - 1 обозначение характерной точки границы, сведения о которой позволяют однозначно определить ее положение на местности
  - 33:25:000028 номер кадастрового квартала
  - :1260 кадастровый номер земельного участка
  - границы земельных участков
  - центр скважины
  - граница кадастрового квартала
  - ранее установленная граница ЗСО объекта
  - 1 обозначение характерной точки границы, сведения о которой позволяют однозначно определить ее положение на местности

Подпись \_\_\_\_\_

Дата "4" сентября 2025 г.

Место для оттиска печати лица, составившего описание местоположения границ объекта



## ГРАФИЧЕСКОЕ ОПИСАНИЕ

местоположения границ населенных пунктов, территориальных зон, особо охраняемых природных территорий, зон с особыми условиями использования территории

1 пояс зоны санитарной охраны водозаборной скважины №27702 (11), расположенной: г. Гусь-Хрустальный Владимирской области, принадлежащей АО "Гусевский стекольный завод имени Ф.Э. Дзержинского" (АО "СЗД")

(наименование объекта, местоположение границ которого описано (далее - объект))

### Раздел 1

#### Сведения об объекте

№ п/п	Характеристики объекта	Описание характеристик
1	2	3
1.	Местоположение объекта	Владимирская область, г.о город Гусь-Хрустальный, город Гусь-Хрустальный
2.	Площадь объекта +/- величина погрешности определения площади (Р +/- Дельта Р)	1694 +/- 14 м <sup>2</sup>
3.	Иные характеристики объекта	<p>Согласно Постановлению Главного государственного санитарного врача РФ от 14.03.2002 № 10 "О введении в действие Санитарных правил и норм "Зоны санитарной охраны источников водоснабжения и водопроводов питьевого назначения. СанПиН 2.1.4.1110-02" (Зарегистрировано в Минюсте РФ 24.04.2002 N 3399) Необходимо выполнять мероприятия по первому поясу ЗСО:</p> <p>1) Территория первого пояса ЗСО должна быть спланирована для отвода поверхностного стока за ее пределы, озеленена, ограждена и обеспечена охраной. Дорожки к сооружениям должны иметь твердое покрытие.</p> <p>2) Не допускается посадка высокоствольных деревьев, все виды строительства, не имеющие непосредственного отношения к эксплуатации, реконструкции и расширению водопроводных сооружений, в том числе прокладка трубопроводов различного назначения, размещение жилых и хозяйственно-бытовых зданий, проживание людей, применение ядохимикатов и удобрений.</p> <p>3) Здания должны быть оборудованы канализацией с отведением сточных вод в ближайшую систему бытовой или производственной канализации или на местные станции очистных сооружений, расположенные за пределами первого пояса ЗСО с учетом санитарного режима на территории второго пояса. В исключительных случаях при отсутствии канализации должны устраиваться водонепроницаемые приемники нечистот и бытовых отходов, расположенные в местах, исключающих загрязнение территории первого пояса ЗСО при их вывозе.</p> <p>4) Водопроводные сооружения, расположенные в первом поясе зоны санитарной охраны, должны быть оборудованы с учетом предотвращения возможности загрязнения питьевой воды через оголовки и устья скважин, люки и переливные трубы резервуаров и устройства заливки насосов.</p> <p>5) Все водозаборы должны быть оборудованы аппаратурой для систематического контроля соответствия фактического дебита при эксплуатации водопровода проектной производительности, предусмотренной при его проектировании и обосновании границ ЗСО.</p>



### Раздел 3

#### Сведения о местоположении измененных (уточненных) границ объекта

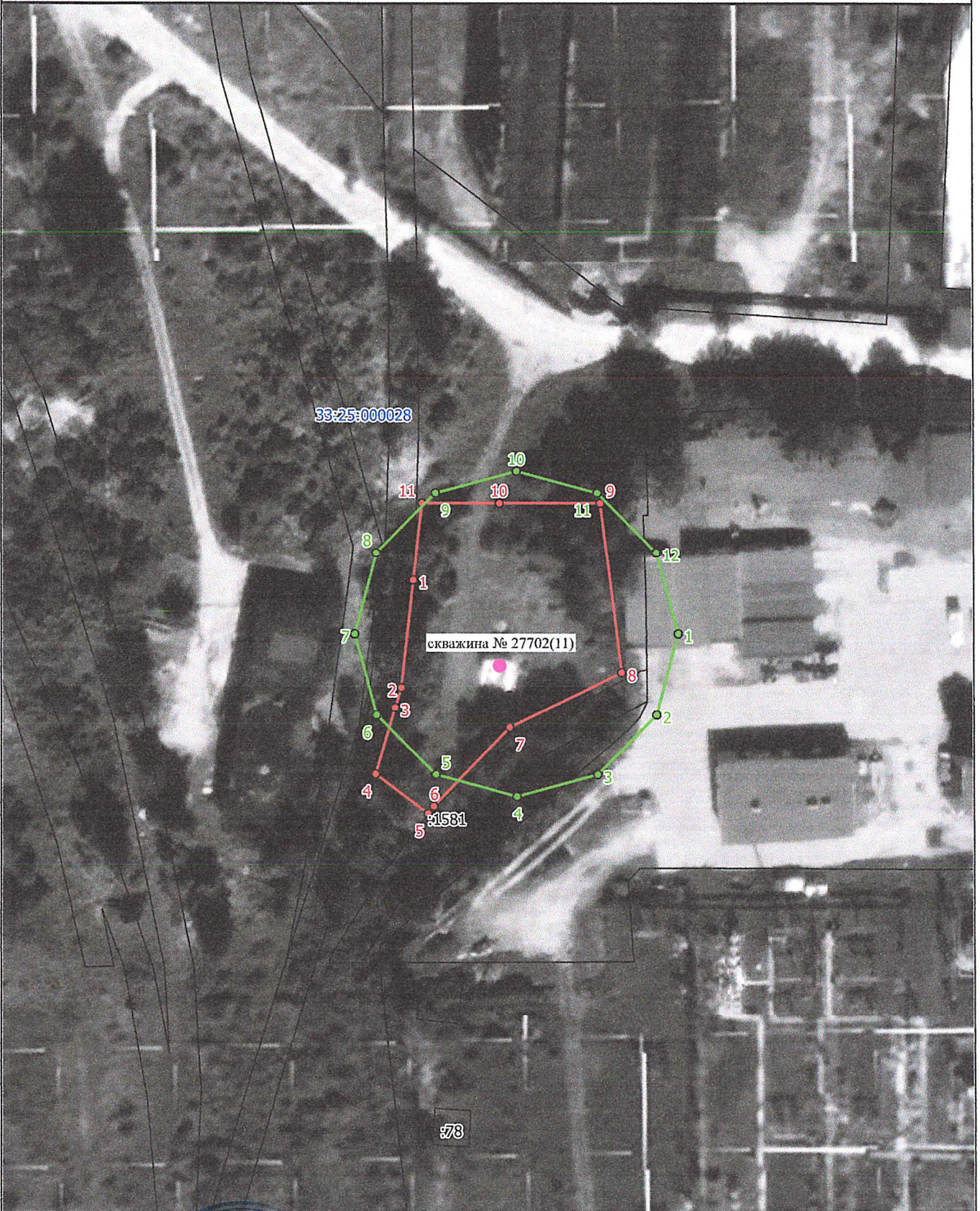
1. Система координат МСК-33, зона 1

2. Сведения о характерных точках границ объекта

Обозначение характерных точек границ	Существующие координаты, м		Измененные (уточненные) координаты, м		Метод определения координат характерной точки	Средняя квадратическая погрешность положения характерной точки (Mt), м	Описание обозначения точки на местности (при наличии)
	X	Y	X	Y			
1	2	3	4	5	6	7	8
1	134650.72	237579.61	-	-	Аналитический метод	0	-
2	134635.72	237575.59	-	-	Аналитический метод	0	-
3	134624.74	237564.61	-	-	Аналитический метод	0	-
4	134620.72	237549.61	-	-	Аналитический метод	0	-
5	134624.74	237534.61	-	-	Аналитический метод	0	-
6	134635.72	237523.63	-	-	Аналитический метод	0	-
7	134650.72	237519.61	-	-	Аналитический метод	0	-
8	134665.72	237523.63	-	-	Аналитический метод	0	-
9	134676.70	237534.61	-	-	Аналитический метод	0	-
10	134680.72	237549.61	-	-	Аналитический метод	0	-
11	134676.70	237564.61	-	-	Аналитический метод	0	-
12	134665.72	237575.59	-	-	Аналитический метод	0	-
1	134650.72	237579.61	-	-	Аналитический метод	0	-
1	-	-	134660.68	237530.43	Аналитический метод	0.1	-
2	-	-	134640.76	237528.21	Аналитический метод	0.1	-
3	-	-	134637.08	237527.05	Аналитический метод	0.1	-
4	-	-	134624.84	237523.49	Аналитический метод	0.1	-
5	-	-	134617.55	237533.14	Аналитический метод	0.1	-
6	-	-	134618.95	237534.21	Аналитический метод	0.1	-
7	-	-	134633.49	237548.33	Аналитический метод	0.1	-
8	-	-	134643.49	237569.11	Аналитический метод	0.1	-
9	-	-	134674.82	237565.15	Аналитический метод	0.1	-



# План границ объекта



Масштаб 1:1000

- Условные обозначения
- граница ЗСО объекта
  - 1 обозначение характерной точки границы, сведения о которой позволяют однозначно определить ее положение на местности
  - 33:25:000028 номер кадастрового квартала
  - :1260 кадастровый номер земельного участка
  - границы земельных участков
  - центр скважины
  - граница кадастрового квартала
  - ранее установленная граница ЗСО объекта
  - 1 обозначение характерной точки границы, сведения о которой позволяют однозначно определить ее положение на местности

Подпись \_\_\_\_\_

Дата "4" сентября 2025 г.

Место для оттиска печати лица, составившего описание местоположения границ объекта

## ГРАФИЧЕСКОЕ ОПИСАНИЕ

местоположения границ населенных пунктов, территориальных зон, особо охраняемых природных территорий, зон с особыми условиями использования территории

2 пояс зоны санитарной охраны водозаборной скважины №27702 (11), расположенной: г. Гусь-Хрустальный Владимирской области, принадлежащей АО "Гусевский стекольный завод имени Ф.Э. Держинского" (АО "СЗД")

(наименование объекта, местоположение границ которого описано (далее - объект))

### Раздел 1

#### Сведения об объекте

№ п/п	Характеристики объекта	Описание характеристик
1	2	3
1.	Местоположение объекта	Владимирская область, г.о город Гусь-Хрустальный, город Гусь-Хрустальный
2.	Площадь объекта +/- величина погрешности определения площади (Р +/- Дельта Р)	30595 +/- 61 м <sup>2</sup>
3.	Иные характеристики объекта	<p>Согласно Постановлению Главного государственного санитарного врача РФ от 14.03.2002 №10 "О введении в действие Санитарных правил и норм "Зоны санитарной охраны источников водоснабжения и водопроводов питьевого назначения. СанПиН 2.1.4.1110-02" (Зарегистрировано в Минюсте РФ 24.04.2002 N 3399) Необходимо выполнять мероприятия по второму поясу ЗСО:</p> <ol style="list-style-type: none"><li>1) Выявление, тампонирувание или восстановление всех старых, бездействующих, дефектных или неправильно эксплуатируемых скважин, представляющих опасность в части возможности загрязнения водоносных горизонтов.</li><li>2) Бурение новых скважин и новое строительство, связанное с нарушением почвенного покрова, производится при обязательном согласовании с центром государственного санитарно-эпидемиологического надзора.</li><li>3) Запрещение закачки отработанных вод в подземные горизонты, подземного складирования твердых отходов и разработки недр земли.</li><li>4) Запрещение размещения складов горюче-смазочных материалов, ядохимикатов и минеральных удобрений, накопителей промстоков, шламохранилищ и других объектов, обусловливающих опасность химического загрязнения подземных вод.</li><li>5) Своевременное выполнение необходимых мероприятий по санитарной охране поверхностных вод, имеющих непосредственную гидрологическую связь с используемым водоносным горизонтом, в соответствии с гигиеническими требованиями к охране поверхностных вод.</li><li>6) Не допускается: размещение кладбищ, скотомогильников, полей ассенизации, полей фильтрации, навозохранилищ, силосных траншей, животноводческих и птицеводческих предприятий и других объектов, обусловливающих опасность микробного загрязнения подземных вод; применение удобрений и ядохимикатов; рубка леса главного пользования и реконструкции.</li><li>7) Выполнение мероприятий по санитарному благоустройству территории населенных пунктов и других объектов (оборудование канализацией, устройство водонепроницаемых выгребов, организация отвода поверхностного стока и др.).</li></ol>

## Раздел 2

### Сведения о местоположении границ объекта

1. Система координат -

2. Сведения о характерных точках границ объекта

Обозначение характерных точек границ	Координаты, м		Метод определения координат характерной точки	Средняя квадратическая погрешность положения характерной точки (Mt), м	Описание обозначения точки на местности (при наличии)
	X	Y			
1	2	3	4	5	6
-	-	-	-	-	-

3. Сведения о характерных точках части (частей) границы объекта

Обозначение характерных точек части границы	Координаты, м		Метод определения координат характерной точки	Средняя квадратическая погрешность положения характерной точки (Mt), м	Описание обозначения точки на местности (при наличии)
	X	Y			
1	2	3	4	5	6
-	-	-	-	-	-

### Раздел 3

#### Сведения о местоположении измененных (уточненных) границ объекта

1. Система координат МСК-33, зона 1

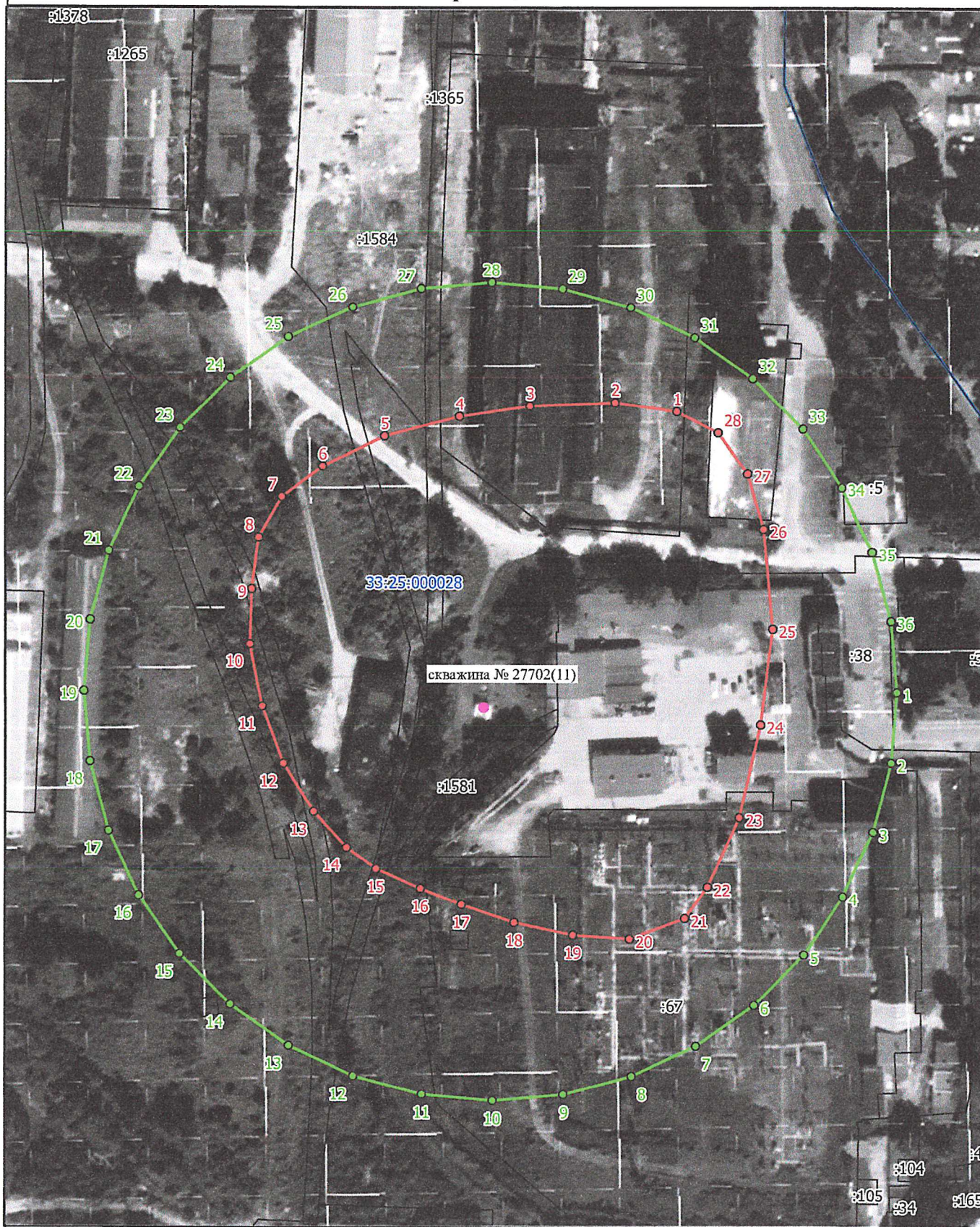
2. Сведения о характерных точках границ объекта

Обозначение характерных точек границ	Существующие координаты, м		Измененные (уточненные) координаты, м		Метод определения координат характерной точки	Средняя квадратическая погрешность положения характерной точки (Mt), м	Описание обозначения точки на местности (при наличии)
	X	Y	X	Y			
1	2	3	4	5	6	7	8
1	134650.72	237699.61	-	-	Аналитический метод	0	-
2	134624.67	237697.33	-	-	Аналитический метод	0	-
3	134599.42	237690.56	-	-	Аналитический метод	0	-
4	134575.72	237679.51	-	-	Аналитический метод	0	-
5	134554.30	237664.52	-	-	Аналитический метод	0	-
6	134535.81	237646.03	-	-	Аналитический метод	0	-
7	134520.82	237624.61	-	-	Аналитический метод	0	-
8	134509.77	237600.91	-	-	Аналитический метод	0	-
9	134503.00	237575.66	-	-	Аналитический метод	0	-
10	134500.72	237549.61	-	-	Аналитический метод	0	-
11	134503.00	237523.56	-	-	Аналитический метод	0	-
12	134509.77	237498.31	-	-	Аналитический метод	0	-
13	134520.82	237474.61	-	-	Аналитический метод	0	-
14	134535.81	237453.19	-	-	Аналитический метод	0	-
15	134554.30	237434.70	-	-	Аналитический метод	0	-
16	134575.72	237419.71	-	-	Аналитический метод	0	-
17	134599.42	237408.66	-	-	Аналитический метод	0	-
18	134624.67	237401.89	-	-	Аналитический метод	0	-
19	134650.72	237399.61	-	-	Аналитический метод	0	-
20	134676.77	237401.89	-	-	Аналитический метод	0	-
21	134702.02	237408.66	-	-	Аналитический метод	0	-
22	134725.72	237419.71	-	-	Аналитический метод	0	-

2. Сведения о характерных точках границ объекта							
Обозначение характерных точек границ	Существующие координаты, м		Измененные (уточненные) координаты, м		Метод определения координат характерной точки	Средняя квадратическая погрешность положения характерной точки (M <sub>t</sub> ), м	Описание обозначения точки на местности (при наличии)
	X	Y	X	Y			
1	2	3	4	5	6	7	8
23	134747.14	237434.70	-	-	Аналитический метод	0	-
24	134765.63	237453.19	-	-	Аналитический метод	0	-
25	134780.62	237474.61	-	-	Аналитический метод	0	-
26	134791.67	237498.31	-	-	Аналитический метод	0	-
27	134798.44	237523.56	-	-	Аналитический метод	0	-
28	134800.72	237549.61	-	-	Аналитический метод	0	-
29	134798.44	237575.66	-	-	Аналитический метод	0	-
30	134791.67	237600.91	-	-	Аналитический метод	0	-
31	134780.62	237624.61	-	-	Аналитический метод	0	-
32	134765.63	237646.03	-	-	Аналитический метод	0	-
33	134747.14	237664.52	-	-	Аналитический метод	0	-
34	134725.72	237679.51	-	-	Аналитический метод	0	-
35	134702.02	237690.56	-	-	Аналитический метод	0	-
36	134676.77	237697.33	-	-	Аналитический метод	0	-
1	134650.72	237699.61	-	-	Аналитический метод	0	-
1	-	-	134753.52	237617.88	Аналитический метод	0.1	-
2	-	-	134756.79	237595.01	Аналитический метод	0.1	-
3	-	-	134755.48	237563.65	Аналитический метод	0.1	-
4	-	-	134751.56	237537.52	Аналитический метод	0.1	-
5	-	-	134744.38	237510.07	Аналитический метод	0.1	-
6	-	-	134733.27	237487.21	Аналитический метод	0.1	-
7	-	-	134722.04	237472.28	Аналитический метод	0.1	-
8	-	-	134707.13	237463.68	Аналитический метод	0.1	-
9	-	-	134688.19	237461.07	Аналитический метод	0.1	-
10	-	-	134667.93	237460.42	Аналитический метод	0.1	-



## План границ объекта



**Условные обозначения:**

- граница ЗСО объекта
- 1 обозначение характерной точки границы, сведения о которой позволяют однозначно определить ее положение на местности
- 33:25:000028 номер кадастрового квартала
- :1260 кадастровый номер земельного участка
- границы земельных участков
- центр скважины
- граница кадастрового квартала
- ранее установленная граница ЗСО объекта
- 1 обозначение характерной точки границы, сведения о которой позволяют однозначно определить ее положение на местности

Подпись \_\_\_\_\_

Дата "4" сентября 2025 г.

Место для оттиска печати лица, составившего описание местоположения границ объекта



## ГРАФИЧЕСКОЕ ОПИСАНИЕ

местоположения границ населенных пунктов, территориальных зон, особо охраняемых природных территорий, зон с особыми условиями использования территории

3 пояс зоны санитарной охраны водозаборной скважины №27702 (11), расположенной: г. Гусь-Хрустальный Владимирской области, принадлежащей АО "Гусевский стекольный завод имени Ф.Э. Дзержинского" (АО "СЗД")

(наименование объекта, местоположение границ которого описано (далее - объект))

### Раздел 1

#### Сведения об объекте

№ п/п	Характеристики объекта	Описание характеристик
1	2	3
1.	Местоположение объекта	Владимирская область, г.о город Гусь-Хрустальный, город Гусь-Хрустальный
2.	Площадь объекта +/- величина погрешности определения площади (Р +/- Дельта Р)	11188541 +/- 171 м <sup>2</sup>
3.	Иные характеристики объекта	<p>Согласно Постановлению Главного государственного санитарного врача РФ от 14.03.2002 №10 "О введении в действие Санитарных правил и норм "Зоны санитарной охраны источников водоснабжения и водопроводов питьевого назначения. СанПиН 2.1.4.1110-02" (Зарегистрировано в Минюсте РФ 24.04.2002 N 3399) Необходимо выполнять мероприятия по третьему поясу ЗСО:</p> <ol style="list-style-type: none"><li>1) Выявление, тампонирование или восстановление всех старых, бездействующих, дефектных или неправильно эксплуатируемых скважин, представляющих опасность в части возможности загрязнения водоносных горизонтов.</li><li>2) Бурение новых скважин и новое строительство, связанное с нарушением почвенного покрова, производится при обязательном согласовании с центром государственного санитарно-эпидемиологического надзора.</li><li>3) Запрещение закачки отработанных вод в подземные горизонты, подземного складирования твердых отходов и разработки недр земли.</li><li>4) Запрещение размещения складов горюче-смазочных материалов, ядохимикатов и минеральных удобрений, накопителей промстоков, шламохранилищ и других объектов, обуславливающих опасность химического загрязнения подземных вод.</li></ol> <p>Размещение таких объектов допускается в пределах третьего пояса ЗСО только при использовании защищенных подземных вод, при условии выполнения специальных мероприятий по защите водоносного горизонта от загрязнения при наличии санитарно-эпидемиологического заключения центра государственного санитарно-эпидемиологического надзора, выданного с учетом заключения органов геологического контроля.</p> <ol style="list-style-type: none"><li>5) Своевременное выполнение необходимых мероприятий по санитарной охране поверхностных вод, имеющих непосредственную гидрологическую связь с используемым водоносным горизонтом, в соответствии с гигиеническими требованиями к охране поверхностных вод.</li></ol>

## Раздел 2

### Сведения о местоположении границ объекта

1. Система координат -

2. Сведения о характерных точках границ объекта

Обозначение характерных точек границ	Координаты, м		Метод определения координат характерной точки	Средняя квадратическая погрешность положения характерной точки (Mt), м	Описание обозначения точки на местности (при наличии)
	X	Y			
1	2	3	4	5	6
-	-	-	-	-	-

3. Сведения о характерных точках части (частей) границы объекта

Обозначение характерных точек части границы	Координаты, м		Метод определения координат характерной точки	Средняя квадратическая погрешность положения характерной точки (Mt), м	Описание обозначения точки на местности (при наличии)
	X	Y			
1	2	3	4	5	6
-	-	-	-	-	-

### Раздел 3

#### Сведения о местоположении измененных (уточненных) границ объекта

1. Система координат МСК-33, зона 1

2. Сведения о характерных точках границ объекта

Обозначение характерных точек границ	Существующие координаты, м		Измененные (уточненные) координаты, м		Метод определения координат характерной точки	Средняя квадратическая погрешность положения характерной точки (Mf), м	Описание обозначения точки на местности (при наличии)
	X	Y	X	Y			
1	2	3	4	5	6	7	8
1	134650.72	238610.61	-	-	Аналитический метод	0	-
2	134512.23	238601.53	-	-	Аналитический метод	0	-
3	134376.11	238574.46	-	-	Аналитический метод	0	-
4	134244.69	238529.85	-	-	Аналитический метод	0	-
5	134120.22	238468.46	-	-	Аналитический метод	0	-
6	134004.82	238391.36	-	-	Аналитический метод	0	-
7	133900.48	238299.85	-	-	Аналитический метод	0	-
8	133808.97	238195.51	-	-	Аналитический метод	0	-
9	133731.87	238080.11	-	-	Аналитический метод	0	-
10	133670.48	237955.64	-	-	Аналитический метод	0	-
11	133625.87	237824.22	-	-	Аналитический метод	0	-
12	133598.80	237688.10	-	-	Аналитический метод	0	-
13	133589.72	237549.61	-	-	Аналитический метод	0	-
14	133598.80	237411.12	-	-	Аналитический метод	0	-
15	133625.87	237275.00	-	-	Аналитический метод	0	-
16	133670.48	237143.58	-	-	Аналитический метод	0	-
17	133731.87	237019.11	-	-	Аналитический метод	0	-
18	133808.97	236903.71	-	-	Аналитический метод	0	-
19	133900.48	236799.37	-	-	Аналитический метод	0	-
20	134004.82	236707.86	-	-	Аналитический метод	0	-
21	134120.22	236630.76	-	-	Аналитический метод	0	-
22	134244.69	236569.37	-	-	Аналитический метод	0	-

## 2. Сведения о характерных точках границ объекта

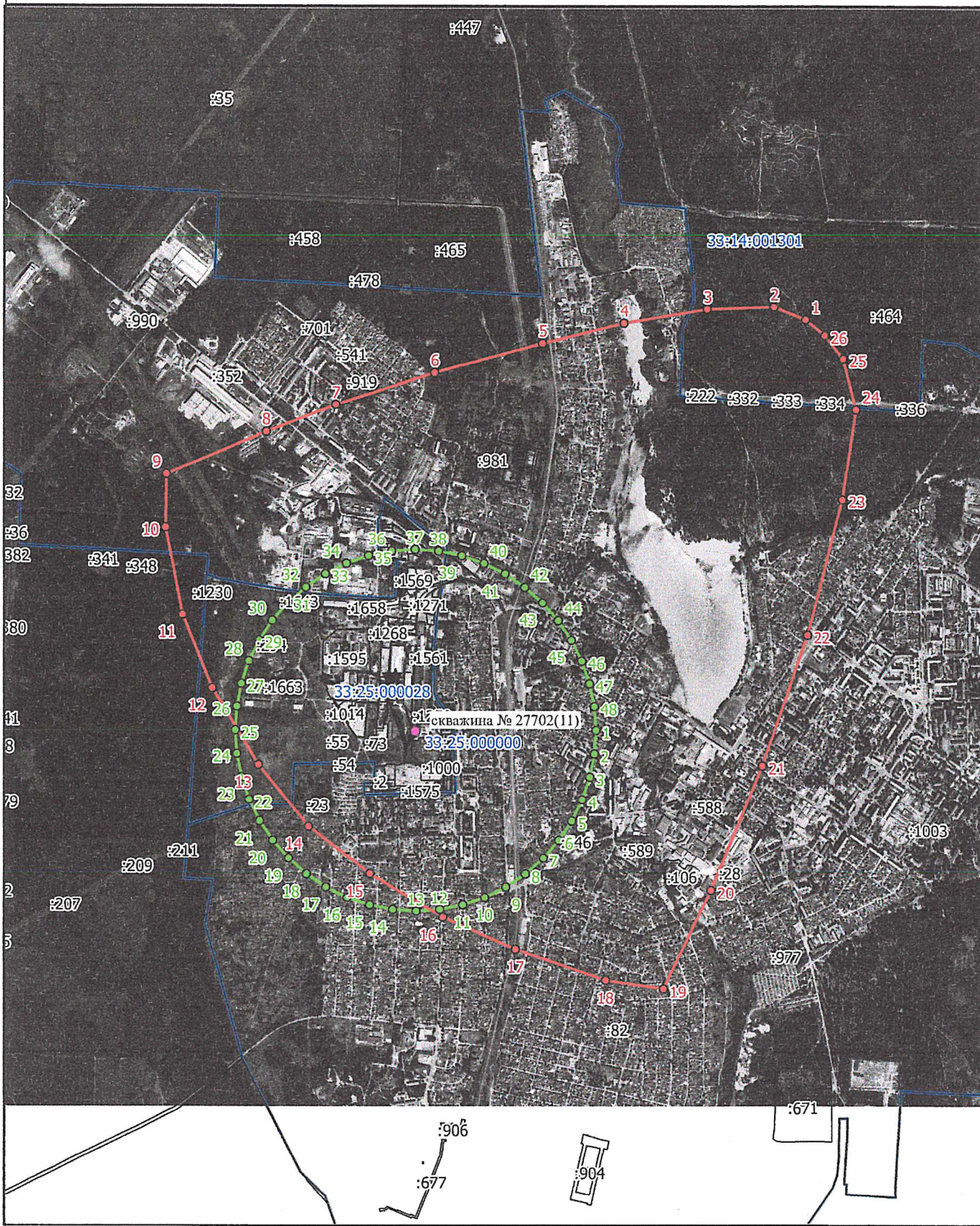
Обозначение характерных точек границ	Существующие координаты, м		Измененные (уточненные) координаты, м		Метод определения координат характерной точки	Средняя квадратическая погрешность положения характерной точки (M <sub>t</sub> ), м	Описание обозначения точки на местности (при наличии)
	X	Y	X	Y			
1	2	3	4	5	6	7	8
23	134376.11	236524.76	-	-	Аналитический метод	0	-
24	134512.23	236497.69	-	-	Аналитический метод	0	-
25	134650.72	236488.61	-	-	Аналитический метод	0	-
26	134789.21	236497.69	-	-	Аналитический метод	0	-
27	134925.33	236524.76	-	-	Аналитический метод	0	-
28	135056.75	236569.37	-	-	Аналитический метод	0	-
29	135181.22	236630.76	-	-	Аналитический метод	0	-
30	135296.62	236707.86	-	-	Аналитический метод	0	-
31	135400.96	236799.37	-	-	Аналитический метод	0	-
32	135492.47	236903.71	-	-	Аналитический метод	0	-
33	135569.57	237019.11	-	-	Аналитический метод	0	-
34	135630.96	237143.58	-	-	Аналитический метод	0	-
35	135675.57	237275.00	-	-	Аналитический метод	0	-
36	135702.64	237411.12	-	-	Аналитический метод	0	-
37	135711.72	237549.61	-	-	Аналитический метод	0	-
38	135702.64	237688.10	-	-	Аналитический метод	0	-
39	135675.57	237824.22	-	-	Аналитический метод	0	-
40	135630.96	237955.64	-	-	Аналитический метод	0	-
41	135569.57	238080.11	-	-	Аналитический метод	0	-
42	135492.47	238195.51	-	-	Аналитический метод	0	-
43	135400.96	238299.85	-	-	Аналитический метод	0	-
44	135296.62	238391.36	-	-	Аналитический метод	0	-
45	135181.22	238468.46	-	-	Аналитический метод	0	-
46	135056.75	238529.85	-	-	Аналитический метод	0	-
47	134925.33	238574.46	-	-	Аналитический метод	0	-

## 2. Сведения о характерных точках границ объекта

Обозначение характерных точек границ	Существующие координаты, м		Измененные (уточненные) координаты, м		Метод определения координат характерной точки	Средняя квадратическая погрешность положения характерной точки (Mt), м	Описание обозначения точки на местности (при наличии)
	X	Y	X	Y			
1	2	3	4	5	6	7	8
48	134789.21	238601.53	-	-	Аналитический метод	0	-
1	134650.72	238610.61	-	-	Аналитический метод	0	-
1	-	-	137062.71	239856.43	Аналитический метод	0.1	-
2	-	-	137138.98	239669.21	Аналитический метод	0.1	-
3	-	-	137125.11	239273.96	Аналитический метод	0.1	-
4	-	-	137041.91	238781.64	Аналитический метод	0.1	-
5	-	-	136924.02	238303.18	Аналитический метод	0.1	-
6	-	-	136750.67	237665.24	Аналитический метод	0.1	-
7	-	-	136563.45	237082.78	Аналитический метод	0.1	-
8	-	-	136403.96	236673.66	Аналитический метод	0.1	-
9	-	-	136154.33	236087.91	Аналитический метод	0.1	-
10	-	-	135842.30	236084.26	Аналитический метод	0.1	-
11	-	-	135329.17	236181.34	Аналитический метод	0.1	-
12	-	-	134899.26	236354.69	Аналитический метод	0.1	-
13	-	-	134448.54	236625.12	Аналитический метод	0.1	-
14	-	-	134088.23	236918.52	Аналитический метод	0.1	-
15	-	-	133810.60	237276.93	Аналитический метод	0.1	-
16	-	-	133554.04	237706.85	Аналитический метод	0.1	-
17	-	-	133366.81	238136.76	Аналитический метод	0.1	-
18	-	-	133186.53	238663.76	Аналитический метод	0.1	-
19	-	-	133135.31	239004.95	Аналитический метод	0.1	-
20	-	-	133713.52	239287.83	Аналитический метод	0.1	-
21	-	-	134441.60	239592.93	Аналитический метод	0.1	-
22	-	-	135211.29	239863.36	Аналитический метод	0.1	-
23	-	-	136008.72	240078.32	Аналитический метод	0.1	-



# План границ объекта



- Условные обозначения:
- граница ЗСО объекта
  - 1 обозначение характерной точки границы, сведения о которой позволят однозначно определить ее положение на местности
  - 33:25:000028 номер кадастрового квартала
  - :1260 кадастровый номер земельного участка
  - границы земельных участков
  - центр скважины
  - граница кадастрового квартала
  - ранее установленная граница ЗСО объекта
  - 1 обозначение характерной точки границы, сведения о которой позволят однозначно определить ее положение на местности

Подпись \_\_\_\_\_ Дата "4" сентября 2025 г.  
 Место для оттиска печати лица, составившего описание местоположения границ объекта

## ГРАФИЧЕСКОЕ ОПИСАНИЕ

местоположения границ населенных пунктов, территориальных зон, особо охраняемых природных территорий, зон с особыми условиями использования территории

**1 пояс зоны санитарной охраны водозаборной скважины №27704 (12), расположенной: г. Гусь-Хрустальный Владимирской области, принадлежащей АО "Гусевский стекольный завод имени Ф.Э. Дзержинского" (АО "СЗД")**

(наименование объекта, местоположение границ которого описано (далее - объект))

### Раздел 1

#### Сведения об объекте

№ п/п	Характеристики объекта	Описание характеристик
1	2	3
1.	Местоположение объекта	Владимирская область, г.о город Гусь-Хрустальный, город Гусь-Хрустальный
2.	Площадь объекта +/- величина погрешности определения площади (Р +/- Дельта Р)	1837 +/- 15 м <sup>2</sup>
3.	Иные характеристики объекта	<p>Согласно Постановлению Главного государственного санитарного врача РФ от 14.03.2002 № 10 "О введении в действие Санитарных правил и норм "Зоны санитарной охраны источников водоснабжения и водопроводов питьевого назначения. СанПиН 2.1.4.1110-02" (Зарегистрировано в Минюсте РФ 24.04.2002 N 3399) Необходимо выполнять мероприятия по первому поясу ЗСО:</p> <p>1) Территория первого пояса ЗСО должна быть спланирована для отвода поверхностного стока за ее пределы, озеленена, ограждена и обеспечена охраной. Дорожки к сооружениям должны иметь твердое покрытие.</p> <p>2) Не допускается посадка высокоствольных деревьев, все виды строительства, не имеющие непосредственного отношения к эксплуатации, реконструкции и расширению водопроводных сооружений, в том числе прокладка трубопроводов различного назначения, размещение жилых и хозяйственно-бытовых зданий, проживание людей, применение ядохимикатов и удобрений.</p> <p>3) Здания должны быть оборудованы канализацией с отведением сточных вод в ближайшую систему бытовой или производственной канализации или на местные станции очистных сооружений, расположенные за пределами первого пояса ЗСО с учетом санитарного режима на территории второго пояса.</p> <p>В исключительных случаях при отсутствии канализации должны устраиваться водонепроницаемые приемники нечистот и бытовых отходов, расположенные в местах, исключающих загрязнение территории первого пояса ЗСО при их вывозе.</p> <p>4) Водопроводные сооружения, расположенные в первом поясе зоны санитарной охраны, должны быть оборудованы с учетом предотвращения возможности загрязнения питьевой воды через оголовки и устья скважин, люки и переливные трубы резервуаров и устройства заливки насосов.</p> <p>5) Все водозаборы должны быть оборудованы аппаратурой для систематического контроля соответствия фактического дебита при эксплуатации водопровода проектной производительности, предусмотренной при его проектировании и обосновании границ ЗСО.</p>

## Раздел 2

### Сведения о местоположении границ объекта

1. Система координат -

2. Сведения о характерных точках границ объекта

Обозначение характерных точек границ	Координаты, м		Метод определения координат характерной точки	Средняя квадратическая погрешность положения характерной точки (Mt), м	Описание обозначения точки на местности (при наличии)
	X	Y			
1	2	3	4	5	6
-	-	-	-	-	-

3. Сведения о характерных точках части (частей) границы объекта

Обозначение характерных точек части границы	Координаты, м		Метод определения координат характерной точки	Средняя квадратическая погрешность положения характерной точки (Mt), м	Описание обозначения точки на местности (при наличии)
	X	Y			
1	2	3	4	5	6
-	-	-	-	-	-

### Раздел 3

#### Сведения о местоположении измененных (уточненных) границ объекта

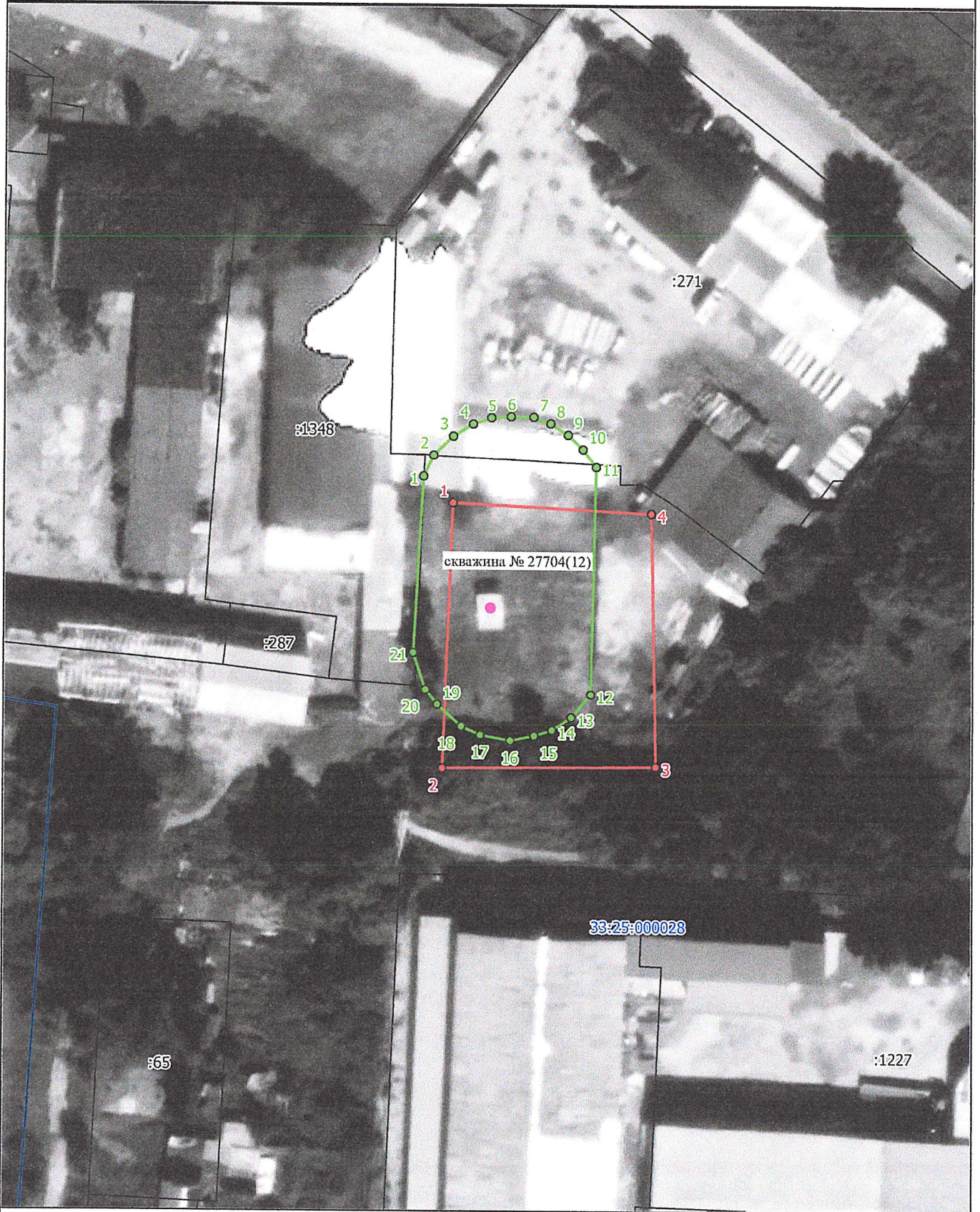
1. Система координат МСК-33, зона 1

2. Сведения о характерных точках границ объекта

Обозначение характерных точек границ	Существующие координаты, м		Измененные (уточненные) координаты, м		Метод определения координат характерной точки	Средняя квадратическая погрешность положения характерной точки (Mt), м	Описание обозначения точки на местности (при наличии)
	X	Y	X	Y			
1	2	3	4	5	6	7	8
1	135683.87	237508.72	-	-	Аналитический метод	0	-
2	135687.79	237510.56	-	-	Аналитический метод	0	-
3	135691.32	237514.22	-	-	Аналитический метод	0	-
4	135693.55	237517.88	-	-	Аналитический метод	0	-
5	135694.72	237521.28	-	-	Аналитический метод	0	-
6	135694.96	237524.92	-	-	Аналитический метод	0	-
7	135694.85	237529.12	-	-	Аналитический метод	0	-
8	135693.68	237532.26	-	-	Аналитический метод	0	-
9	135691.58	237535.53	-	-	Аналитический метод	0	-
10	135688.97	237538.28	-	-	Аналитический метод	0	-
11	135685.70	237540.76	-	-	Аналитический метод	0	-
12	135643.59	237539.85	-	-	Аналитический метод	0	-
13	135639.28	237536.19	-	-	Аналитический метод	0	-
14	135636.93	237532.66	-	-	Аналитический метод	0	-
15	135635.88	237529.39	-	-	Аналитический метод	0	-
16	135634.96	237524.92	-	-	Аналитический метод	0	-
17	135636.01	237519.32	-	-	Аналитический метод	0	-
18	135637.58	237515.79	-	-	Аналитический метод	0	-
19	135641.63	237511.34	-	-	Аналитический метод	0	-
20	135644.38	237509.12	-	-	Аналитический метод	0	-
21	135651.18	237506.89	-	-	Аналитический метод	0	-
1	135683.87	237508.72	-	-	Аналитический метод	0	-



# План границ объекта



Масштаб 1:1000

### Условные обозначения:

- граница ЗСО объекта
- 1 обозначение характерной точки границы, сведения о которой позволяют однозначно определить ее положение на местности
- 33:25:000028 номер кадастрового квартала
- #— :1260 кадастровый номер земельного участка
- #— границы земельных участков
- центр скважины
- #— граница кадастрового квартала
- ранее установленная граница ЗСО объекта
- 1 обозначение характерной точки границы, сведения о которой позволяют однозначно определить ее положение на местности

Подпись \_\_\_\_\_

Дата "4" сентября 2025 г.

Место для оттиска печати лица, составившего описание местоположения границ объекта

## ГРАФИЧЕСКОЕ ОПИСАНИЕ

местоположения границ населенных пунктов, территориальных зон, особо охраняемых природных территорий, зон с особыми условиями использования территории

2 пояс зоны санитарной охраны водозаборной скважины №27704 (12), расположенной: г. Гусь-Хрустальный Владимирской области, принадлежащей АО "Гусевский стекольный завод имени Ф.Э. Дзержинского" (АО "СЗД")

(наименование объекта, местоположение границ которого описано (далее - объект))

### Раздел 1

#### Сведения об объекте

№ п/п	Характеристики объекта	Описание характеристик
1	2	3
1.	Местоположение объекта	Владимирская область, г.о город Гусь-Хрустальный, город Гусь-Хрустальный
2.	Площадь объекта +/- величина погрешности определения площади (Р +/- Дельта Р)	9661 +/- 34 м <sup>2</sup>
3.	Иные характеристики объекта	<p>Согласно Постановлению Главного государственного санитарного врача РФ от 14.03.2002 №10 "О введении в действие Санитарных правил и норм "Зоны санитарной охраны источников водоснабжения и водопроводов питьевого назначения. СанПиН 2.1.4.1110-02" (Зарегистрировано в Минюсте РФ 24.04.2002 N 3399) Необходимо выполнять мероприятия по второму поясу ЗСО:</p> <ol style="list-style-type: none"><li>1) Выявление, тампонирувание или восстановление всех старых, бездействующих, дефектных или неправильно эксплуатируемых скважин, представляющих опасность в части возможности загрязнения водоносных горизонтов.</li><li>2) Бурение новых скважин и новое строительство, связанное с нарушением почвенного покрова, производится при обязательном согласовании с центром государственного санитарно-эпидемиологического надзора.</li><li>3) Запрещение закачки отработанных вод в подземные горизонты, подземного складирования твердых отходов и разработки недр земли.</li><li>4) Запрещение размещения складов горюче-смазочных материалов, ядохимикатов и минеральных удобрений, накопителей промстоков, шламохранилищ и других объектов, обуславливающих опасность химического загрязнения подземных вод.</li><li>5) Своевременное выполнение необходимых мероприятий по санитарной охране поверхностных вод, имеющих непосредственную гидрологическую связь с используемым водоносным горизонтом, в соответствии с гигиеническими требованиями к охране поверхностных вод.</li><li>6) Не допускается: размещение кладбищ, скотомогильников, полей ассенизации, полей фильтрации, навозохранилищ, силосных траншей, животноводческих и птицеводческих предприятий и других объектов, обуславливающих опасность микробного загрязнения подземных вод; применение удобрений и ядохимикатов; рубка леса главного пользования и реконструкции.</li><li>7) Выполнение мероприятий по санитарному благоустройству территории населенных пунктов и других объектов (оборудование канализацией, устройство водонепроницаемых выгребов, организация отвода поверхностного стока и др.).</li></ol>



### Раздел 3

#### Сведения о местоположении измененных (уточненных) границ объекта

1. Система координат МСК-33, зона 1

2. Сведения о характерных точках границ объекта

Обозначение характерных точек границ	Существующие координаты, м		Измененные (уточненные) координаты, м		Метод определения координат характерной точки	Средняя квадратическая погрешность положения характерной точки (Mt), м	Описание обозначения точки на местности (при наличии)
	X	Y	X	Y			
1	2	3	4	5	6	7	8
1	135664.96	237729.72	-	-	Аналитический метод	0	-
2	135629.40	237726.61	-	-	Аналитический метод	0	-
3	135594.91	237717.37	-	-	Аналитический метод	0	-
4	135562.56	237702.28	-	-	Аналитический метод	0	-
5	135533.32	237681.81	-	-	Аналитический метод	0	-
6	135508.07	237656.56	-	-	Аналитический метод	0	-
7	135487.60	237627.32	-	-	Аналитический метод	0	-
8	135472.51	237594.97	-	-	Аналитический метод	0	-
9	135463.27	237560.48	-	-	Аналитический метод	0	-
10	135460.16	237524.92	-	-	Аналитический метод	0	-
11	135463.27	237489.36	-	-	Аналитический метод	0	-
12	135472.51	237454.87	-	-	Аналитический метод	0	-
13	135487.60	237422.52	-	-	Аналитический метод	0	-
14	135508.07	237393.28	-	-	Аналитический метод	0	-
15	135533.32	237368.03	-	-	Аналитический метод	0	-
16	135562.56	237347.56	-	-	Аналитический метод	0	-
17	135594.91	237332.47	-	-	Аналитический метод	0	-
18	135629.40	237323.23	-	-	Аналитический метод	0	-
19	135664.96	237320.12	-	-	Аналитический метод	0	-
20	135700.52	237323.23	-	-	Аналитический метод	0	-
21	135735.01	237332.47	-	-	Аналитический метод	0	-
22	135767.36	237347.56	-	-	Аналитический метод	0	-

2. Сведения о характерных точках границ объекта							
Обозначение характерных точек границ	Существующие координаты, м		Измененные (уточненные) координаты, м		Метод определения координат характерной точки	Средняя квадратическая погрешность положения характерной точки (Mt), м	Описание обозначения точки на местности (при наличии)
	X	Y	X	Y			
1	2	3	4	5	6	7	8
23	135796.60	237368.03	-	-	Аналитический метод	0	-
24	135821.85	237393.28	-	-	Аналитический метод	0	-
25	135842.32	237422.52	-	-	Аналитический метод	0	-
26	135857.41	237454.87	-	-	Аналитический метод	0	-
27	135866.65	237489.36	-	-	Аналитический метод	0	-
28	135869.76	237524.92	-	-	Аналитический метод	0	-
29	135866.65	237560.48	-	-	Аналитический метод	0	-
30	135857.41	237594.97	-	-	Аналитический метод	0	-
31	135842.32	237627.32	-	-	Аналитический метод	0	-
32	135821.85	237656.56	-	-	Аналитический метод	0	-
33	135796.60	237681.81	-	-	Аналитический метод	0	-
34	135767.36	237702.28	-	-	Аналитический метод	0	-
35	135735.01	237717.37	-	-	Аналитический метод	0	-
36	135700.52	237726.61	-	-	Аналитический метод	0	-
1	135664.96	237729.72	-	-	Аналитический метод	0	-
1	-	-	135728.71	237575.61	Аналитический метод	0.1	-
2	-	-	135730.93	237565.08	Аналитический метод	0.1	-
3	-	-	135731.21	237554.82	Аналитический метод	0.1	-
4	-	-	135730.10	237540.41	Аналитический метод	0.1	-
5	-	-	135726.22	237526.55	Аналитический метод	0.1	-
6	-	-	135721.23	237512.14	Аналитический метод	0.1	-
7	-	-	135715.96	237501.60	Аналитический метод	0.1	-
8	-	-	135708.75	237490.51	Аналитический метод	0.1	-
9	-	-	135701.83	237482.83	Аналитический метод	0.1	-
10	-	-	135696.56	237481.09	Аналитический метод	0.1	-





## ГРАФИЧЕСКОЕ ОПИСАНИЕ

местоположения границ населенных пунктов, территориальных зон, особо охраняемых природных территорий, зон с особыми условиями использования территории

3 пояс зоны санитарной охраны водозаборной скважины №27704 (12), расположенной: г. Гусь-Хрустальный Владимирской области, принадлежащей АО "Гусевский стекольный завод имени Ф.Э. Дзержинского" (АО "СЗД")

(наименование объекта, местоположение границ которого описано (далее - объект))

### Раздел 1

#### Сведения об объекте

№ п/п	Характеристики объекта	Описание характеристик
1	2	3
1.	Местоположение объекта	Владимирская область, г.о город Гусь-Хрустальный, город Гусь-Хрустальный
2.	Площадь объекта +/- величина погрешности определения площади (Р +/- Дельта Р)	252567 +/- 176 м <sup>2</sup>
3.	Иные характеристики объекта	<p>Согласно Постановлению Главного государственного санитарного врача РФ от 14.03.2002 №10 "О введении в действие Санитарных правил и норм "Зоны санитарной охраны источников водоснабжения и водопроводов питьевого назначения. СанПиН 2.1.4.1110-02" (Зарегистрировано в Минюсте РФ 24.04.2002 N 3399) Необходимо выполнять мероприятия по третьему поясу ЗСО:</p> <ol style="list-style-type: none"><li>1) Выявление, тампонирувание или восстановление всех старых, бездействующих, дефектных или неправильно эксплуатируемых скважин, представляющих опасность в части возможности загрязнения водоносных горизонтов.</li><li>2) Бурение новых скважин и новое строительство, связанное с нарушением почвенного покрова, производится при обязательном согласовании с центром государственного санитарно-эпидемиологического надзора.</li><li>3) Запрещение закачки отработанных вод в подземные горизонты, подземного складирования твердых отходов и разработки недр земли.</li><li>4) Запрещение размещения складов горюче-смазочных материалов, ядохимикатов и минеральных удобрений, накопителей промстоков, шламохранилищ и других объектов, обуславливающих опасность химического загрязнения подземных вод.</li></ol> <p>Размещение таких объектов допускается в пределах третьего пояса ЗСО только при использовании защищенных подземных вод, при условии выполнения специальных мероприятий по защите водоносного горизонта от загрязнения при наличии санитарно-эпидемиологического заключения центра государственного санитарно-эпидемиологического надзора, выданного с учетом заключения органов геологического контроля.</p> <ol style="list-style-type: none"><li>5) Своевременное выполнение необходимых мероприятий по санитарной охране поверхностных вод, имеющих непосредственную гидрологическую связь с используемым водоносным горизонтом, в соответствии с гигиеническими требованиями к охране поверхностных вод.</li></ol>

## Раздел 2

### Сведения о местоположении границ объекта

1. Система координат -

2. Сведения о характерных точках границ объекта

Обозначение характерных точек границ	Координаты, м		Метод определения координат характерной точки	Средняя квадратическая погрешность положения характерной точки (Mt), м	Описание обозначения точки на местности (при наличии)
	X	Y			
1	2	3	4	5	6
-	-	-	-	-	-

3. Сведения о характерных точках части (частей) границы объекта

Обозначение характерных точек части границы	Координаты, м		Метод определения координат характерной точки	Средняя квадратическая погрешность положения характерной точки (Mt), м	Описание обозначения точки на местности (при наличии)
	X	Y			
1	2	3	4	5	6
-	-	-	-	-	-

### Раздел 3

#### Сведения о местоположении измененных (уточненных) границ объекта

1. Система координат МСК-33, зона 1

2. Сведения о характерных точках границ объекта

Обозначение характерных точек границ	Существующие координаты, м		Измененные (уточненные) координаты, м		Метод определения координат характерной точки	Средняя квадратическая погрешность положения характерной точки (Mt), м	Описание обозначения точки на местности (при наличии)
	X	Y	X	Y			
1	2	3	4	5	6	7	8
1	135664.96	238972.92	-	-	Аналитический метод	0	-
2	135475.96	238960.53	-	-	Аналитический метод	0	-
3	135290.19	238923.58	-	-	Аналитический метод	0	-
4	135110.83	238862.70	-	-	Аналитический метод	0	-
5	134940.96	238778.92	-	-	Аналитический метод	0	-
6	134783.47	238673.70	-	-	Аналитический метод	0	-
7	134641.07	238548.81	-	-	Аналитический метод	0	-
8	134516.18	238406.41	-	-	Аналитический метод	0	-
9	134410.96	238248.92	-	-	Аналитический метод	0	-
10	134327.18	238079.05	-	-	Аналитический метод	0	-
11	134266.30	237899.69	-	-	Аналитический метод	0	-
12	134229.35	237713.92	-	-	Аналитический метод	0	-
13	134216.96	237524.92	-	-	Аналитический метод	0	-
14	134229.35	237335.92	-	-	Аналитический метод	0	-
15	134266.30	237150.15	-	-	Аналитический метод	0	-
16	134327.18	236970.79	-	-	Аналитический метод	0	-
17	134410.96	236800.92	-	-	Аналитический метод	0	-
18	134516.18	236643.43	-	-	Аналитический метод	0	-
19	134641.07	236501.03	-	-	Аналитический метод	0	-
20	134783.47	236376.14	-	-	Аналитический метод	0	-
21	134940.96	236270.92	-	-	Аналитический метод	0	-
22	135110.83	236187.14	-	-	Аналитический метод	0	-

## 2. Сведения о характерных точках границ объекта

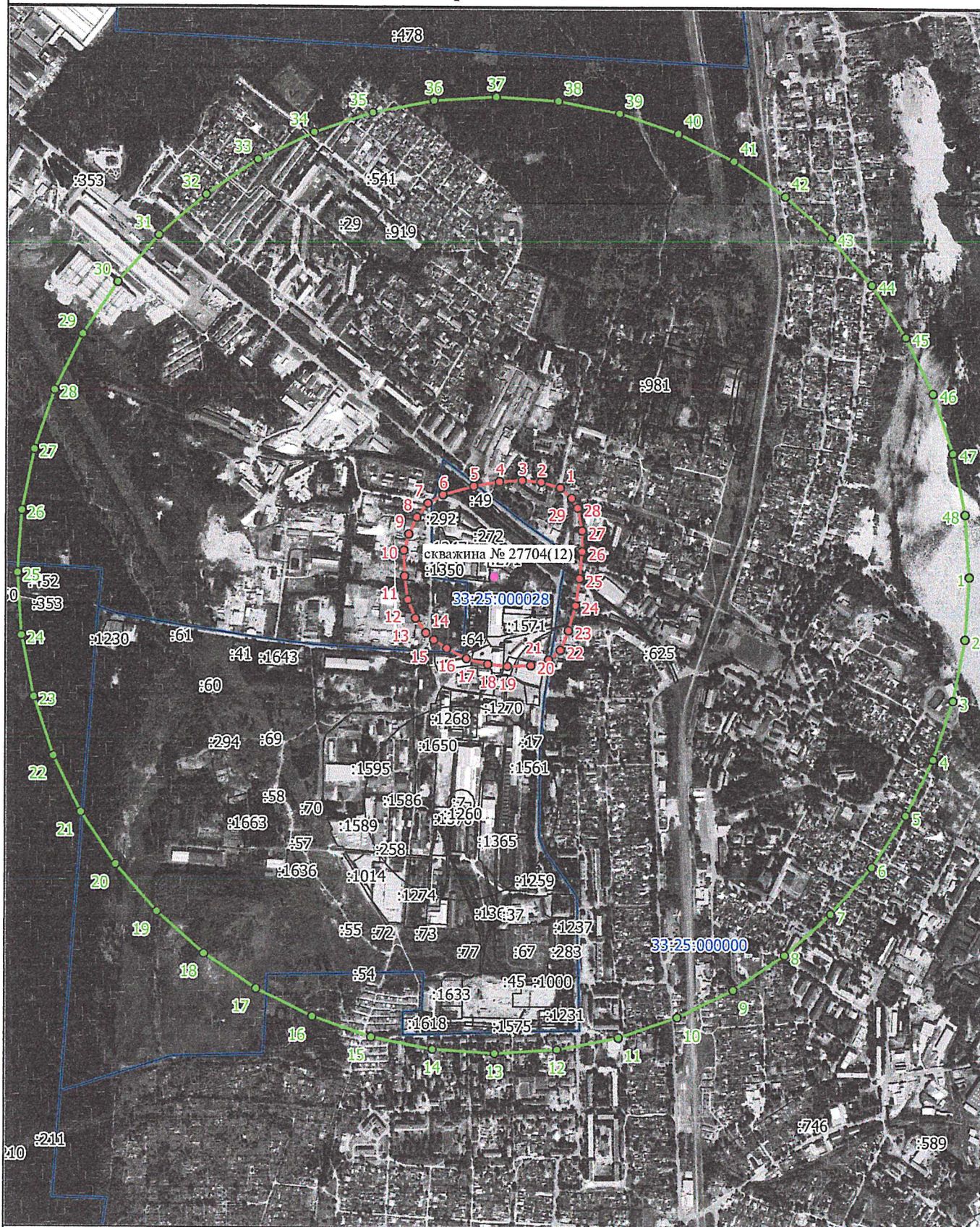
Обозначение характерных точек границ	Существующие координаты, м		Измененные (уточненные) координаты, м		Метод определения координат характерной точки	Средняя квадратическая погрешность положения характерной точки (Mt), м	Описание обозначения точки на местности (при наличии)
	X	Y	X	Y			
1	2	3	4	5	6	7	8
23	135290.19	236126.26	-	-	Аналитический метод	0	-
24	135475.96	236089.31	-	-	Аналитический метод	0	-
25	135664.96	236076.92	-	-	Аналитический метод	0	-
26	135853.96	236089.31	-	-	Аналитический метод	0	-
27	136039.73	236126.26	-	-	Аналитический метод	0	-
28	136219.09	236187.14	-	-	Аналитический метод	0	-
29	136388.96	236270.92	-	-	Аналитический метод	0	-
30	136546.45	236376.14	-	-	Аналитический метод	0	-
31	136688.85	236501.03	-	-	Аналитический метод	0	-
32	136813.74	236643.43	-	-	Аналитический метод	0	-
33	136918.96	236800.92	-	-	Аналитический метод	0	-
34	137002.74	236970.79	-	-	Аналитический метод	0	-
35	137063.62	237150.15	-	-	Аналитический метод	0	-
36	137100.57	237335.92	-	-	Аналитический метод	0	-
37	137112.96	237524.92	-	-	Аналитический метод	0	-
38	137100.57	237713.92	-	-	Аналитический метод	0	-
39	137063.62	237899.69	-	-	Аналитический метод	0	-
40	137002.74	238079.05	-	-	Аналитический метод	0	-
41	136918.96	238248.92	-	-	Аналитический метод	0	-
42	136813.74	238406.41	-	-	Аналитический метод	0	-
43	136688.85	238548.81	-	-	Аналитический метод	0	-
44	136546.45	238673.70	-	-	Аналитический метод	0	-
45	136388.96	238778.92	-	-	Аналитический метод	0	-
46	136219.09	238862.70	-	-	Аналитический метод	0	-
47	136039.73	238923.58	-	-	Аналитический метод	0	-

2. Сведения о характерных точках границ объекта

Обозначение характерных точек границ	Существующие координаты, м		Измененные (уточненные) координаты, м		Метод определения координат характерной точки	Средняя квадратическая погрешность положения характерной точки (Mt), м	Описание обозначения точки на местности (при наличии)
	X	Y	X	Y			
1	2	3	4	5	6	7	8
48	135853.96	238960.53	-	-	Аналитический метод	0	-
1	135664.96	238972.92	-	-	Аналитический метод	0	-
1	-	-	135929.07	237721.77	Аналитический метод	0.1	-
2	-	-	135946.48	237663.74	Аналитический метод	0.1	-
3	-	-	135950.83	237605.72	Аналитический метод	0.1	-
4	-	-	135947.93	237537.54	Аналитический метод	0.1	-
5	-	-	135933.42	237459.21	Аналитический метод	0.1	-
6	-	-	135907.31	237366.37	Аналитический метод	0.1	-
7	-	-	135881.79	237319.62	Аналитический метод	0.1	-
8	-	-	135839.14	237286.59	Аналитический метод	0.1	-
9	-	-	135788.36	237261.93	Аналитический метод	0.1	-
10	-	-	135737.59	237247.42	Аналитический метод	0.1	-
11	-	-	135660.71	237248.87	Аналитический метод	0.1	-
12	-	-	135589.63	237259.03	Аналитический метод	0.1	-
13	-	-	135533.06	237282.24	Аналитический метод	0.1	-
14	-	-	135489.54	237314.15	Аналитический метод	0.1	-
15	-	-	135468.37	237338.31	Аналитический метод	0.1	-
16	-	-	135441.67	237377.98	Аналитический метод	0.1	-
17	-	-	135411.21	237437.45	Аналитический метод	0.1	-
18	-	-	135393.80	237502.73	Аналитический метод	0.1	-
19	-	-	135388.00	237562.20	Аналитический метод	0.1	-
20	-	-	135390.90	237633.28	Аналитический метод	0.1	-
21	-	-	135408.31	237686.95	Аналитический метод	0.1	-
22	-	-	135437.31	237722.74	Аналитический метод	0.1	-
23	-	-	135498.24	237746.43	Аналитический метод	0.1	-



# План границ объекта



Масштаб 1:16500

Условные обозначения:

- граница ЗСО объекта
- обозначение характерной точки границы, сведения о которой позволяют однозначно определить ее положение на местности
- 33:25:000028 номер кадастрового квартала
- :1260 кадастровый номер земельного участка
- границы земельных участков
- центр скважины
- граница кадастрового квартала
- ранее установленная граница ЗСО объекта
- обозначение характерной точки границы, сведения о которой позволяют однозначно определить ее положение на местности

Подпись \_\_\_\_\_

Дата "4" сентября 2025 г.

Место для оттиска печати лица, составившего описание местоположения границ объекта



## ГРАФИЧЕСКОЕ ОПИСАНИЕ

местоположения границ населенных пунктов, территориальных зон, особо охраняемых природных территорий, зон с особыми условиями использования территории

**1 пояс зоны санитарной охраны водозаборной скважины №27705 (10), расположенной: г. Гусь-Хрустальный Владимирской области, принадлежащей АО "Гусевский стекольный завод имени Ф.Э. Дзержинского" (АО "СЗД")**

(наименование объекта, местоположение границ которого описано (далее - объект))

### Раздел 1

#### Сведения об объекте

№ п/п	Характеристики объекта	Описание характеристик
1	2	3
1.	Местоположение объекта	Владимирская область, г.о город Гусь-Хрустальный, город Гусь-Хрустальный
2.	Площадь объекта +/- величина погрешности определения площади (Р +/- Дельта Р)	2938 +/- 19 м <sup>2</sup>
3.	Иные характеристики объекта	<p>Согласно Постановлению Главного государственного санитарного врача РФ от 14.03.2002 № 10 "О введении в действие Санитарных правил и норм "Зоны санитарной охраны источников водоснабжения и водопроводов питьевого назначения. СанПиН 2.1.4.1110-02" (Зарегистрировано в Минюсте РФ 24.04.2002 N 3399) Необходимо выполнять мероприятия по первому поясу ЗСО:</p> <p>1) Территория первого пояса ЗСО должна быть спланирована для отвода поверхностного стока за ее пределы, озеленена, ограждена и обеспечена охраной. Дорожки к сооружениям должны иметь твердое покрытие.</p> <p>2) Не допускается посадка высокоствольных деревьев, все виды строительства, не имеющие непосредственного отношения к эксплуатации, реконструкции и расширению водопроводных сооружений, в том числе прокладка трубопроводов различного назначения, размещение жилых и хозяйственно-бытовых зданий, проживание людей, применение ядохимикатов и удобрений.</p> <p>3) Здания должны быть оборудованы канализацией с отведением сточных вод в ближайшую систему бытовой или производственной канализации или на местные станции очистных сооружений, расположенные за пределами первого пояса ЗСО с учетом санитарного режима на территории второго пояса.</p> <p>В исключительных случаях при отсутствии канализации должны устраиваться водонепроницаемые приемники нечистот и бытовых отходов, расположенные в местах, исключающих загрязнение территории первого пояса ЗСО при их вывозе.</p> <p>4) Водопроводные сооружения, расположенные в первом поясе зоны санитарной охраны, должны быть оборудованы с учетом предотвращения возможности загрязнения питьевой воды через оголовки и устья скважин, люки и переливные трубы резервуаров и устройства заливки насосов.</p> <p>5) Все водозаборы должны быть оборудованы аппаратурой для систематического контроля соответствия фактического дебита при эксплуатации водопровода проектной производительности, предусмотренной при его проектировании и обосновании границ ЗСО.</p>

## Раздел 2

### Сведения о местоположении границ объекта

1. Система координат -

2. Сведения о характерных точках границ объекта

Обозначение характерных точек границ	Координаты, м		Метод определения координат характерной точки	Средняя квадратическая погрешность положения характерной точки (Mt), м	Описание обозначения точки на местности (при наличии)
	X	Y			
1	2	3	4	5	6
-	-	-	-	-	-

3. Сведения о характерных точках части (частей) границы объекта

Обозначение характерных точек части границы	Координаты, м		Метод определения координат характерной точки	Средняя квадратическая погрешность положения характерной точки (Mt), м	Описание обозначения точки на местности (при наличии)
	X	Y			
1	2	3	4	5	6
-	-	-	-	-	-

### Раздел 3

#### Сведения о местоположении измененных (уточненных) границ объекта

1. Система координат МСК-33, зона 1

2. Сведения о характерных точках границ объекта

Обозначение характерных точек границ	Существующие координаты, м		Измененные (уточненные) координаты, м		Метод определения координат характерной точки	Средняя квадратическая погрешность положения характерной точки (Mt), м	Описание обозначения точки на местности (при наличии)
	X	Y	X	Y			
1	2	3	4	5	6	7	8
1	135379.09	236968.02	-	-	Аналитический метод	0	-
2	135364.09	236964.00	-	-	Аналитический метод	0	-
3	135353.11	236953.02	-	-	Аналитический метод	0	-
4	135349.09	236938.02	-	-	Аналитический метод	0	-
5	135353.11	236923.02	-	-	Аналитический метод	0	-
6	135364.09	236912.04	-	-	Аналитический метод	0	-
7	135379.09	236908.02	-	-	Аналитический метод	0	-
8	135394.09	236912.04	-	-	Аналитический метод	0	-
9	135405.07	236923.02	-	-	Аналитический метод	0	-
10	135409.09	236938.02	-	-	Аналитический метод	0	-
11	135405.07	236953.02	-	-	Аналитический метод	0	-
12	135394.09	236964.00	-	-	Аналитический метод	0	-
1	135379.09	236968.02	-	-	Аналитический метод	0	-
1	-	-	135353.20	236904.25	Аналитический метод	0.1	-
2	-	-	135347.34	236947.95	Аналитический метод	0.1	-
3	-	-	135345.02	236964.62	Аналитический метод	0.1	-
4	-	-	135368.36	236964.63	Аналитический метод	0.1	-
5	-	-	135400.01	236965.09	Аналитический метод	0.1	-
6	-	-	135400.74	236911.20	Аналитический метод	0.1	-
7	-	-	135379.39	236908.08	Аналитический метод	0.1	-
1	-	-	135353.20	236904.25	Аналитический метод	0.1	-

## 3. Сведения о характерных точках части (частей) границы объекта

Обозначение характерных точек части границы	Существующие координаты, м		Измененные (уточненные) координаты, м		Метод определения координат характерной точки	Средняя квадратическая погрешность положения характерной точки (Mt), м	Описание обозначения точки на местности (при наличии)
	X	Y	X	Y			
1	2	3	4	5	6	7	8
-	-	-	-	-	-	-	

# План границ объекта



Масштаб 1:1000

Условные обозначения:

- граница ЗСО объекта
- 1 обозначение характерной точки границы, сведения о которой позволяют однозначно определить ее положение на местности
- граница кадастрового квартала
- границы земельных участков
- центр скважины
- граница ранее установленной ЗСО объекта
- 1 обозначение характерной точки границы, сведения о которой позволяют однозначно определить ее положение на местности

33:25:000028

:1260

Подпись \_\_\_\_\_

Дата "4" сентября 2025 г.

Место для оттиска печати лица, составившего описание местоположения границ объекта



## ГРАФИЧЕСКОЕ ОПИСАНИЕ

местоположения границ населенных пунктов, территориальных зон, особо охраняемых природных территорий, зон с особыми условиями использования территории

2 пояс зоны санитарной охраны водозаборной скважины №27705 (10), расположенной: г. Гусь-Хрустальный Владимирской области, принадлежащей АО "Гусевский стекольный завод имени Ф.Э. Держинского" (АО "СЗД")

(наименование объекта, местоположение границ которого описано (далее - объект))

### Раздел 1

#### Сведения об объекте

№ п/п	Характеристики объекта	Описание характеристик
1	2	3
1.	Местоположение объекта	Владимирская область, г.о город Гусь-Хрустальный, город Гусь-Хрустальный
2.	Площадь объекта +/- величина погрешности определения площади (Р +/- Дельта Р)	29752 +/- 60 м <sup>2</sup>
3.	Иные характеристики объекта	<p>Согласно Постановлению Главного государственного санитарного врача РФ от 14.03.2002 №10 "О введении в действие Санитарных правил и норм "Зоны санитарной охраны источников водоснабжения и водопроводов питьевого назначения. СанПиН 2.1.4.1110-02" (Зарегистрировано в Минюсте РФ 24.04.2002 N 3399) Необходимо выполнять мероприятия по второму поясу ЗСО:</p> <ol style="list-style-type: none"><li>1) Выявление, тампонирование или восстановление всех старых, бездействующих, дефектных или неправильно эксплуатируемых скважин, представляющих опасность в части возможности загрязнения водоносных горизонтов.</li><li>2) Бурение новых скважин и новое строительство, связанное с нарушением почвенного покрова, производится при обязательном согласовании с центром государственного санитарно-эпидемиологического надзора.</li><li>3) Запрещение закачки отработанных вод в подземные горизонты, подземного складирования твердых отходов и разработки недр земли.</li><li>4) Запрещение размещения складов горюче-смазочных материалов, ядохимикатов и минеральных удобрений, накопителей промстоков, шламохранилищ и других объектов, обуславливающих опасность химического загрязнения подземных вод.</li><li>5) Своевременное выполнение необходимых мероприятий по санитарной охране поверхностных вод, имеющих непосредственную гидрологическую связь с используемым водоносным горизонтом, в соответствии с гигиеническими требованиями к охране поверхностных вод.</li><li>6) Не допускается: размещение кладбищ, скотомогильников, полей ассенизации, полей фильтрации, навозохранилищ, силосных траншей, животноводческих и птицеводческих предприятий и других объектов, обуславливающих опасность микробного загрязнения подземных вод; применение удобрений и ядохимикатов; рубка леса главного пользования и реконструкции.</li><li>7) Выполнение мероприятий по санитарному благоустройству территории населенных пунктов и других объектов (оборудование канализацией, устройство водонепроницаемых выгребов, организация отвода поверхностного стока и др.).</li></ol>

## Раздел 2

### Сведения о местоположении границ объекта

1. Система координат -

2. Сведения о характерных точках границ объекта

Обозначение характерных точек границ	Координаты, м		Метод определения координат характерной точки	Средняя квадратическая погрешность положения характерной точки (Mt), м	Описание обозначения точки на местности (при наличии)
	X	Y			
1	2	3	4	5	6
-	-	-	-	-	-

3. Сведения о характерных точках части (частей) границы объекта

Обозначение характерных точек части границы	Координаты, м		Метод определения координат характерной точки	Средняя квадратическая погрешность положения характерной точки (Mt), м	Описание обозначения точки на местности (при наличии)
	X	Y			
1	2	3	4	5	6
-	-	-	-	-	-

### Раздел 3

#### Сведения о местоположении измененных (уточненных) границ объекта

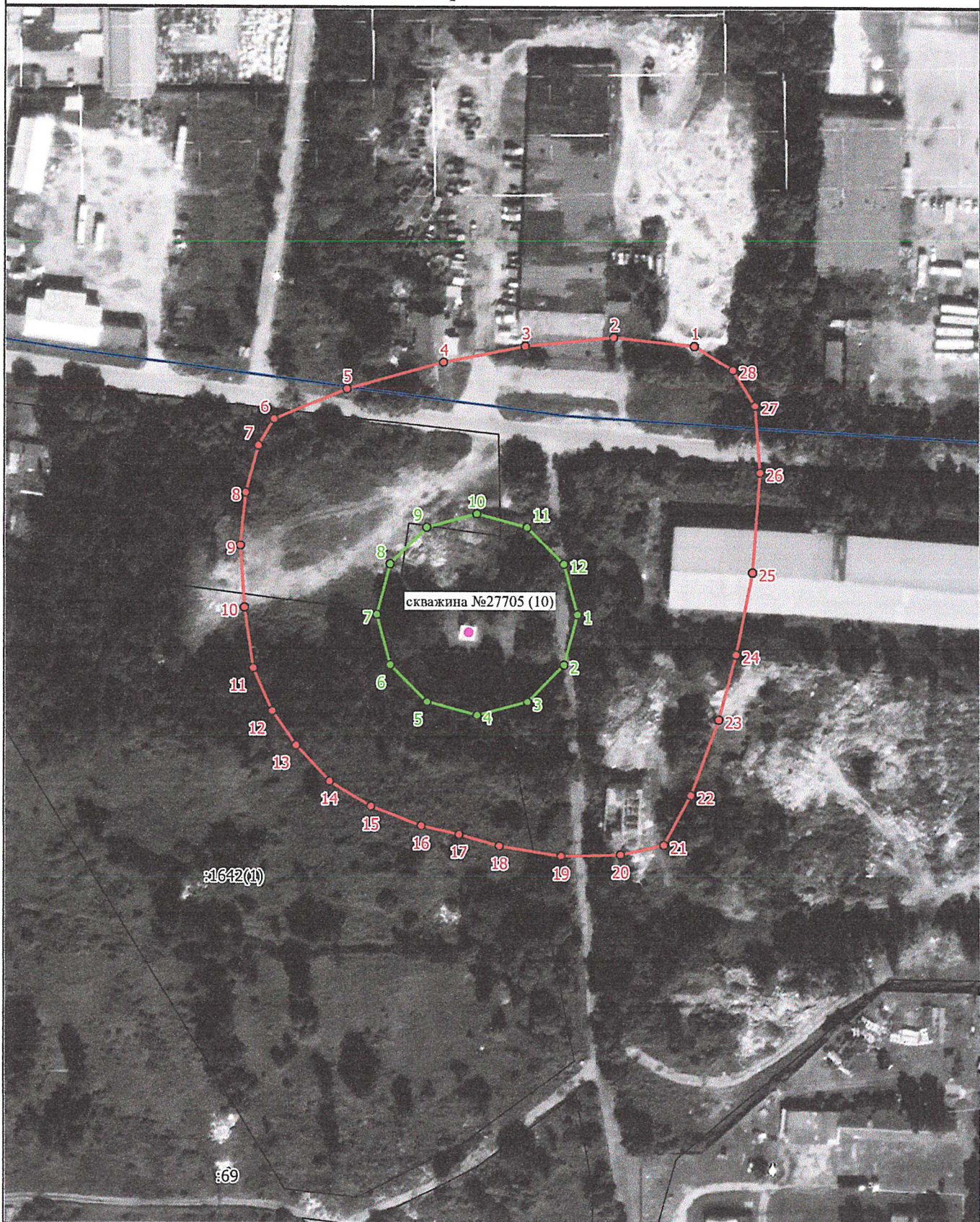
1. Система координат МСК-33, зона 1

2. Сведения о характерных точках границ объекта

Обозначение характерных точек границ	Существующие координаты, м		Измененные (уточненные) координаты, м		Метод определения координат характерной точки	Средняя квадратическая погрешность положения характерной точки (Мт), м	Описание обозначения точки на местности (при наличии)
	X	Y	X	Y			
1	2	3	4	5	6	7	8
1	135379.09	236975.02	-	-	Аналитический метод	0	-
2	135360.59	236970.06	-	-	Аналитический метод	0	-
3	135347.05	236956.52	-	-	Аналитический метод	0	-
4	135342.09	236938.02	-	-	Аналитический метод	0	-
5	135347.05	236919.52	-	-	Аналитический метод	0	-
6	135360.59	236905.98	-	-	Аналитический метод	0	-
7	135379.09	236901.02	-	-	Аналитический метод	0	-
8	135397.59	236905.98	-	-	Аналитический метод	0	-
9	135411.13	236919.52	-	-	Аналитический метод	0	-
10	135416.09	236938.02	-	-	Аналитический метод	0	-
11	135411.13	236956.52	-	-	Аналитический метод	0	-
12	135397.59	236970.06	-	-	Аналитический метод	0	-
1	135379.09	236975.02	-	-	Аналитический метод	0	-
1	-	-	135477.71	237018.17	Аналитический метод	0.1	-
2	-	-	135480.96	236988.44	Аналитический метод	0.1	-
3	-	-	135477.71	236955.92	Аналитический метод	0.1	-
4	-	-	135471.67	236925.73	Аналитический метод	0.1	-
5	-	-	135461.92	236889.97	Аналитический метод	0.1	-
6	-	-	135450.70	236863.20	Аналитический метод	0.1	-
7	-	-	135441.02	236857.45	Аналитический метод	0.1	-
8	-	-	135423.83	236852.81	Аналитический метод	0.1	-
9	-	-	135404.32	236850.95	Аналитический метод	0.1	-



## План границ объекта



Масштаб 1:2000

**Условные обозначения:**

- граница ЗСО объекта
- 1 обозначение характерной точки границы, сведения о которой позволяют однозначно определить ее положение на местности
- 33:25:000028 номер кадастрового квартала
- :1260 кадастровый номер земельного участка
- границы земельных участков
- центр скважины
- граница кадастрового квартала
- ранее установленная граница ЗСО объекта
- 1 обозначение характерной точки границы, сведения о которой позволяют однозначно определить ее положение на местности

Подпись \_\_\_\_\_

Дата "4" сентября 2025 г.

Место для оттиска печати лица, составившего описание местоположения границ объекта



## ГРАФИЧЕСКОЕ ОПИСАНИЕ

местоположения границ населенных пунктов, территориальных зон, особо охраняемых природных территорий, зон с особыми условиями использования территории

**3 пояс зоны санитарной охраны водозаборной скважины №27705 (10), расположенной: г. Гусь-Хрустальный Владимирской области, принадлежащей АО "Гусевский стекольный завод имени Ф.Э. Дзержинского" (АО "СЗД")**

(наименование объекта, местоположение границ которого описано (далее - объект))

### Раздел 1

#### Сведения об объекте

№ п/п	Характеристики объекта	Описание характеристик
1	2	3
1.	Местоположение объекта	Владимирская область, г.о город Гусь-Хрустальный, город Гусь-Хрустальный
2.	Площадь объекта +/- величина погрешности определения площади (P +/- Дельта P)	13544183 +/- 1288 м <sup>2</sup>
3.	Иные характеристики объекта	<p>Согласно Постановлению Главного государственного санитарного врача РФ от 14.03.2002 №10 "О введении в действие Санитарных правил и норм "Зоны санитарной охраны источников водоснабжения и водопроводов питьевого назначения. СанПиН 2.1.4.1110-02" (Зарегистрировано в Минюсте РФ 24.04.2002 N 3399) Необходимо выполнять мероприятия по третьему поясу ЗСО:</p> <ol style="list-style-type: none"><li>1) Выявление, тампонирование или восстановление всех старых, бездействующих, дефектных или неправильно эксплуатируемых скважин, представляющих опасность в части возможности загрязнения водоносных горизонтов.</li><li>2) Бурение новых скважин и новое строительство, связанное с нарушением почвенного покрова, производится при обязательном согласовании с центром государственного санитарно-эпидемиологического надзора.</li><li>3) Запрещение закачки отработанных вод в подземные горизонты, подземного складирования твердых отходов и разработки недр земли.</li><li>4) Запрещение размещения складов горюче-смазочных материалов, ядохимикатов и минеральных удобрений, накопителей промстоков, шламохранилищ и других объектов, обуславливающих опасность химического загрязнения подземных вод.</li></ol> <p>Размещение таких объектов допускается в пределах третьего пояса ЗСО только при использовании защищенных подземных вод, при условии выполнения специальных мероприятий по защите водоносного горизонта от загрязнения при наличии санитарно-эпидемиологического заключения центра государственного санитарно-эпидемиологического надзора, выданного с учетом заключения органов геологического контроля.</p> <ol style="list-style-type: none"><li>5) Своевременное выполнение необходимых мероприятий по санитарной охране поверхностных вод, имеющих непосредственную гидрологическую связь с используемым водоносным горизонтом, в соответствии с гигиеническими требованиями к охране поверхностных вод</li></ol>

**Раздел 2**

**Сведения о местоположении границ объекта**

1. Система координат -

2. Сведения о характерных точках границ объекта

Обозначение характерных точек границ	Координаты, м		Метод определения координат характерной точки	Средняя квадратическая погрешность положения характерной точки (Mt), м	Описание обозначения точки на местности (при наличии)
	X	Y			
1	2	3	4	5	6
-	-	-	-	-	-

3. Сведения о характерных точках части (частей) границы объекта

Обозначение характерных точек части границы	Координаты, м		Метод определения координат характерной точки	Средняя квадратическая погрешность положения характерной точки (Mt), м	Описание обозначения точки на местности (при наличии)
	X	Y			
1	2	3	4	5	6
-	-	-	-	-	-

### Раздел 3

#### Сведения о местоположении измененных (уточненных) границ объекта

1. Система координат МСК-33, зона 1

2. Сведения о характерных точках границ объекта

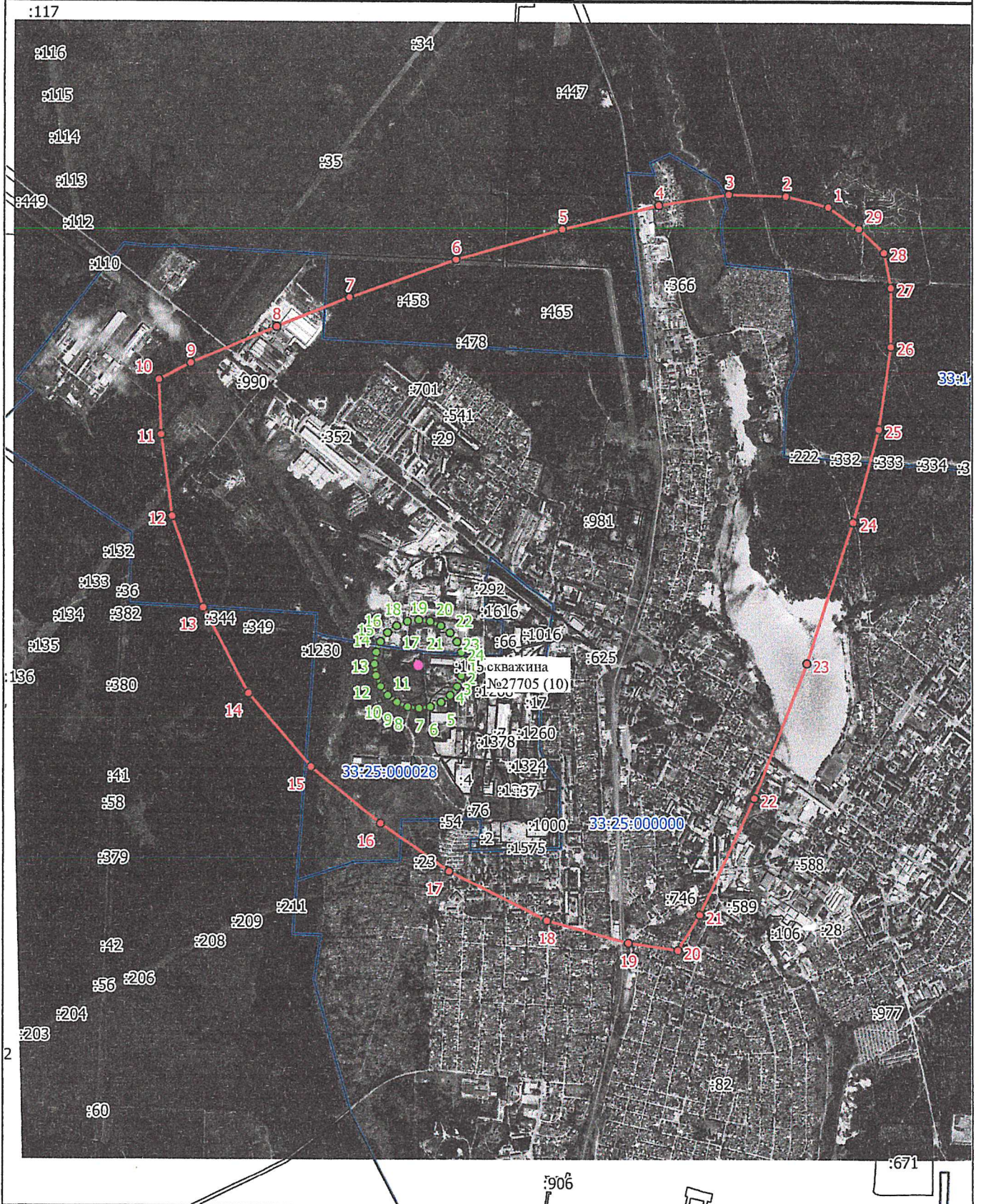
Обозначение характерных точек границ	Существующие координаты, м		Измененные (уточненные) координаты, м		Метод определения координат характерной точки	Средняя квадратическая погрешность положения характерной точки (Mt), м	Описание обозначения точки на местности (при наличии)
	X	Y	X	Y			
1	2	3	4	5	6	7	8
1	135379.09	237201.02	-	-	Аналитический метод	0	-
2	135311.02	237192.06	-	-	Аналитический метод	0	-
3	135247.59	237165.78	-	-	Аналитический метод	0	-
4	135193.12	237123.99	-	-	Аналитический метод	0	-
5	135151.33	237069.52	-	-	Аналитический метод	0	-
6	135125.05	237006.09	-	-	Аналитический метод	0	-
7	135116.09	236938.02	-	-	Аналитический метод	0	-
8	135125.05	236869.95	-	-	Аналитический метод	0	-
9	135151.33	236806.52	-	-	Аналитический метод	0	-
10	135193.12	236752.05	-	-	Аналитический метод	0	-
11	135247.59	236710.26	-	-	Аналитический метод	0	-
12	135311.02	236683.98	-	-	Аналитический метод	0	-
13	135379.09	236675.02	-	-	Аналитический метод	0	-
14	135447.16	236683.98	-	-	Аналитический метод	0	-
15	135510.59	236710.26	-	-	Аналитический метод	0	-
16	135565.06	236752.05	-	-	Аналитический метод	0	-
17	135606.85	236806.52	-	-	Аналитический метод	0	-
18	135633.13	236869.95	-	-	Аналитический метод	0	-
19	135642.09	236938.02	-	-	Аналитический метод	0	-
20	135633.13	237006.09	-	-	Аналитический метод	0	-
21	135606.85	237069.52	-	-	Аналитический метод	0	-
22	135565.06	237123.99	-	-	Аналитический метод	0	-

2. Сведения о характерных точках границ объекта

Обозначение характерных точек границ	Существующие координаты, м		Измененные (уточненные) координаты, м		Метод определения координат характерной точки	Средняя квадратическая погрешность положения характерной точки (M <sub>t</sub> ), м	Описание обозначения точки на местности (при наличии)
	X	Y	X	Y			
1	2	3	4	5	6	7	8
23	135510.59	237165.78	-	-	Аналитический метод	0	-
24	135447.16	237192.06	-	-	Аналитический метод	0	-
1	135379.09	237201.02	-	-	Аналитический метод	0	-
1	-	-	138093.72	239383.56	Аналитический метод	0.1	-
2	-	-	138160.38	239125.24	Аналитический метод	0.1	-
3	-	-	138168.72	238783.58	Аналитический метод	0.1	-
4	-	-	138102.05	238366.92	Аналитический метод	0.1	-
5	-	-	137960.39	237791.94	Аналитический метод	0.1	-
6	-	-	137777.06	237158.62	Аналитический метод	0.1	-
7	-	-	137552.06	236525.31	Аналитический метод	0.1	-
8	-	-	137377.07	236091.98	Аналитический метод	0.1	-
9	-	-	137160.41	235583.66	Аналитический метод	0.1	-
10	-	-	137062.37	235394.04	Аналитический метод	0.1	-
11	-	-	136735.42	235408.67	Аналитический метод	0.1	-
12	-	-	136252.10	235475.33	Аналитический метод	0.1	-
13	-	-	135710.45	235658.66	Аналитический метод	0.1	-
14	-	-	135202.13	235925.32	Аналитический метод	0.1	-
15	-	-	134768.83	236296.12	Аналитический метод	0.1	-
16	-	-	134435.48	236708.63	Аналитический метод	0.1	-
17	-	-	134152.15	237116.96	Аналитический метод	0.1	-
18	-	-	133860.49	237700.27	Аналитический метод	0.1	-
19	-	-	133727.16	238183.60	Аналитический метод	0.1	-
20	-	-	133682.89	238475.84	Аналитический метод	0.1	-
21	-	-	133893.83	238608.58	Аналитический метод	0.1	-
22	-	-	134585.47	238933.58	Аналитический метод	0.1	-



# План границ объекта



Масштаб 1:32000

**Условные обозначения:**

- граница ЗСО объекта
- 1 обозначение характерной точки границы, сведения о которой позволяют однозначно определить ее положение на местности
- 33:25:000028 номер кадастрового квартала
- :1260 кадастровый номер земельного участка
- границы земельных участков
- центр скважины
- граница кадастрового квартала
- ранее установленная граница ЗСО объекта
- 1 обозначение характерной точки границы, сведения о которой позволяют однозначно определить ее положение на местности

Подпись \_\_\_\_\_

Дата "4" сентября 2025 г.

Место для оттиска печати лица, составившего описание местоположения границ объекта



Режим зон санитарной охраны скважин № б/н (3), б/н (4), 27701, 27702,  
27704, 27705

АО «Гусевский стекольный завод им. Ф.Э. Дзержинского»

**1. На территории первого пояса зон санитарной охраны (далее ЗСО) запрещается:**

1.1 все виды строительства, не имеющие непосредственного отношения к эксплуатации, расширению, реконструкции водопроводных сооружений;

1.2 прокладка трубопроводов различного назначения, размещение жилых и хозяйственно-бытовых зданий, проживание людей;

1.3 посадка высокоствольных деревьев;

1.4 применение ядохимикатов и удобрений.

**2. На территории второго, третьего пояса ЗСО запрещается:**

2.1 размещение складов горюче-смазочных материалов, ядохимикатов, минеральных удобрений, накопителей промстоков, шламохранилищ и других объектов, обуславливающих опасность химического загрязнения подземных вод;

2.2 закачка отработанных вод в подземные комплексы, подземное складирование твердых отходов, а также другие виды недропользования, которые могут привести к загрязнению водоносного комплекса;

2.3 размещение кладбищ, скотомогильников, скотопрогонов, полей ассенизации, полей фильтрации, навозохранилищ, силосных траншей, животноводческих и птицеводческих предприятий и других объектов, обуславливающих опасность микробного загрязнения подземных вод;

2.4 применение удобрений и ядохимикатов, рубка леса главного пользования;

2.5 вскрытие недр на глубину более 5 м и попадания в них промышленных отходов.

**3. На территории первого пояса ЗСО необходимо предусмотреть следующие мероприятия:**

3.1 территория должна быть спланирована для отвода поверхностного стока за ее пределы, озеленена, огорожена и обеспечена охраной, дорожки к сооружениям должны иметь твердое покрытие;

3.2 здания должны быть оборудованы канализацией с отведением сточных вод в ближайшую систему бытовой или производственной канализации или на местные станции очистных сооружений, расположенные за пределами первого пояса ЗСО с учетом санитарного режима на территории второго пояса;

3.3 водопроводные сооружения должны быть оборудованы с учетом предотвращения возможности загрязнения питьевой воды через оголовки и устья скважин, люки и переливные трубы резервуаров и устройства заливки насосов;

3.4 все водозаборы должны быть оборудованы аппаратурой для систематического контроля соответствия фактического дебита при эксплуатации водопровода проектной производительности.

**4. На территории второго, третьего пояса ЗСО необходимо предусмотреть следующие мероприятия:**

4.1 в пределах второго пояса ЗСО должны выполняться мероприятия по санитарному благоустройству территории населенных пунктов и других объектов (оборудование канализацией, устройство водонепроницаемых выгребов, организация отвода поверхностного стока и др.);

4.2 бурение новых скважин и новое строительство, связанное с нарушением почвенного покрова, производится при обязательном согласовании с центром государственного санитарно-эпидемиологического надзора, органами геологического контроля и органами по регулированию, использованию и охране вод;

4.3 выявление, тампонирование или восстановление всех старых, бездействующих, дефектных или неправильно эксплуатируемых скважин, представляющих опасность в отношении возможности загрязнения водоносных комплексов.

