



Министерство  
природопользования и экологии  
Владимирской области

ЗАРЕГИСТРИРОВАНО В РЕЕСТРЕ

« 26 10 2023 г.

МИНИСТЕРСТВО ПРИРОДОПОЛЬЗОВАНИЯ И ЭКОЛОГИИ  
ВЛАДИМИРСКОЙ ОБЛАСТИ

Номер государственной регистрации

№ 4172023-114

## ПРИКАЗ

26 октября 2023

№ 114-н

*Об установлении зон санитарной охраны  
источников питьевого и хозяйственно-бытового  
водоснабжения МУП «АТС»*

В соответствии с пунктом 5 статьи 18 Федерального закона от 30.03.1999 № 52-ФЗ «О санитарно-эпидемиологическом благополучии населения», постановлением Департамента природопользования и охраны окружающей среды Владимирской области от 18.06.2020 № 78 «О Порядке установления, изменения, прекращения зон санитарной охраны источников питьевого и хозяйственно-бытового водоснабжения», Положением о Министерстве природопользования и экологии Владимирской области, утвержденным постановлением Правительства Владимирской области от 16.02.2023 № 80 и, рассмотрев проект зон санитарной охраны скважин № 1500/122, 2252/199 МУП «Александровские тепловые системы», расположенных в д. Лизуново Александровского района Владимирской области, **п р и к а з ы в а ю:**

1. Установить зоны санитарной охраны источников питьевого и хозяйственно-бытового водоснабжения скважин № 1500/122, 2252/199 МУП «Александровские тепловые системы», расположенных в д. Лизуново Александровского района Владимирской области.

2. Установить границы зон санитарной охраны в соответствии с описанием местоположения границ согласно Приложению № 1 к настоящему приказу.

3. Установить режим зон санитарной охраны согласно Приложению № 2 к настоящему приказу.

4. Настоящий приказ вступает в силу со дня его официального опубликования.

И.о. Министра



Ю.В. Самодуров

<b>ГРАФИЧЕСКОЕ ОПИСАНИЕ</b>		
<b>местоположения границ населенных пунктов, территориальных зон, особо охраняемых природных территорий, зон с особыми условиями использования территории</b>		
<b>I пояс зоны санитарной охраны подземных источников питьевого и хозяйственно-бытового водоснабжения муниципального унитарного предприятия "Александровские тепловые системы" Александровского района (МУП "АТС"), расположенных в д. Лизуново МО Каринское сельское поселение Александровского района Владимирской области (скважина № 1500/122)</b>		
<small>(наименование объекта, местоположение границ которого описано (далее - объект))</small>		
<b>Раздел 1</b>		
<b>Сведения об объекте</b>		
№ п/п	Характеристики объекта	Описание характеристик
1	2	3
1.	Местоположение объекта	Владимирская область, район Александровский, деревня Лизуново
2.	Площадь объекта +/- величина погрешности определения площади (P +/- Дельта P)	625 +/- 9 м <sup>2</sup>
3.	Иные характеристики объекта	<p>Согласно Постановлению Главного государственного санитарного врача РФ от 14.03.2002 № 10 "О введении в действие Санитарных правил и норм "Зоны санитарной охраны источников водоснабжения и водопроводов питьевого назначения. СанПиН 2.1.4.1110-02" (Зарегистрировано в Минюсте РФ 24.04.2002 N 3399) Необходимо выполнять мероприятия по первому поясу ЗСО:</p> <p>1) Территория первого пояса ЗСО должна быть спланирована для отвода поверхностного стока за ее пределы, озеленена, ограждена и обеспечена охраной. Дорожки к сооружениям должны иметь твердое покрытие.</p> <p>2) Не допускается посадка высокоствольных деревьев, все виды строительства, не имеющие непосредственного отношения к эксплуатации, реконструкции и расширению водопроводных сооружений, в том числе прокладка трубопроводов различного назначения, размещение жилых и хозяйственно-бытовых зданий, проживание людей, применение ядохимикатов и удобрений.</p> <p>3) Здания должны быть оборудованы канализацией с отведением сточных вод в ближайшую систему бытовой или производственной канализации или на местные станции очистных сооружений, расположенные за пределами первого пояса ЗСО с учетом санитарного режима на территории второго пояса.</p> <p>В исключительных случаях при отсутствии канализации должны устраиваться водонепроницаемые приемники нечистот и бытовых отходов, расположенные в местах, исключающих загрязнение территории первого пояса ЗСО при их вывозе.</p> <p>4) Водопроводные сооружения, расположенные в первом поясе зоны санитарной охраны, должны быть оборудованы с учетом предотвращения возможности загрязнения питьевой воды через оголовки и устья скважин, люки и переливные трубы резервуаров и устройства заливки насосов.</p> <p>5) Все водозаборы должны быть оборудованы аппаратурой для систематического контроля соответствия фактического дебита при эксплуатации водопровода проектной производительности, предусмотренной при его проектировании и обосновании границ ЗСО.</p>



## ГРАФИЧЕСКОЕ ОПИСАНИЕ

местоположения границ населенных пунктов, территориальных зон, особо охраняемых природных территорий, зон с особыми условиями использования территории

1 пояс зоны санитарной охраны подземных источников питьевого и хозяйственно-бытового водоснабжения муниципального унитарного предприятия "Александровские тепловые системы" Александровского района (МУП "АТС"), расположенных в д. Лизуново МО Каринское сельское поселение Александровского района Владимирской области (скважина № 1500/122)

(наименование объекта, местоположение границ которого описано (далее - объект))

### Раздел 1

#### Сведения об объекте

№ п/п	Характеристики объекта	Описание характеристик
1	2	3
1.	Местоположение объекта	Владимирская область, район Александровский, деревня Лизуново
2.	Площадь объекта +/- величина погрешности определения площади (Р +/- Дельта Р)	625 +/- 9 м <sup>2</sup>
3.	Иные характеристики объекта	<p>Согласно Постановлению Главного государственного санитарного врача РФ от 14.03.2002 № 10 "О введении в действие Санитарных правил и норм "Зоны санитарной охраны источников водоснабжения и водопроводов питьевого назначения. СанПиН 2.1.4.1110-02" (Зарегистрировано в Минюсте РФ 24.04.2002 N 3399) Необходимо выполнять мероприятия по первому поясу ЗСО:</p> <p>1) Территория первого пояса ЗСО должна быть спланирована для отвода поверхностного стока за ее пределы, озеленена, ограждена и обеспечена охраной. Дорожки к сооружениям должны иметь твердое покрытие.</p> <p>2) Не допускается посадка высокоствольных деревьев, все виды строительства, не имеющие непосредственного отношения к эксплуатации, реконструкции и расширению водопроводных сооружений, в том числе прокладка трубопроводов различного назначения, размещение жилых и хозяйственно-бытовых зданий, проживание людей, применение ядохимикатов и удобрений.</p> <p>3) Здания должны быть оборудованы канализацией с отведением сточных вод в ближайшую систему бытовой или производственной канализации или на местные станции очистных сооружений, расположенные за пределами первого пояса ЗСО с учетом санитарного режима на территории второго пояса.</p> <p>В исключительных случаях при отсутствии канализации должны устраиваться водонепроницаемые приемники нечистот и бытовых отходов, расположенные в местах, исключаящих загрязнение территории первого пояса ЗСО при их вывозе.</p> <p>4) Водопроводные сооружения, расположенные в первом поясе зоны санитарной охраны, должны быть оборудованы с учетом предотвращения возможности загрязнения питьевой воды через оголовки и устья скважин, люки и переливные трубы резервуаров и устройства заливки насосов.</p> <p>5) Все водозаборы должны быть оборудованы аппаратурой для систематического контроля соответствия фактического дебита при эксплуатации водопровода проектной производительности, предусмотренной при его проектировании и обосновании границ ЗСО.</p>

## Раздел 2

### Сведения о местоположении границ объекта

1. Система координат МСК-33, зона 1

2. Сведения о характерных точках границ объекта

Обозначение характерных точек границ	Координаты, м		Метод определения координат характерной точки	Средняя квадратическая погрешность положения характерной точки (Mt), м	Описание обозначения точки на местности (при наличии)
	X	Y			
1	2	3	4	5	6
1	209008.05	102786.14	Аналитический метод	0.10	-
2	208983.05	102786.14	Аналитический метод	0.10	-
3	208983.08	102811.14	Аналитический метод	0.10	-
4	209008.08	102811.14	Аналитический метод	0.10	-
1	209008.05	102786.14	Аналитический метод	0.10	-

3. Сведения о характерных точках части (частей) границы объекта

Обозначение характерных точек части границы	Координаты, м		Метод определения координат характерной точки	Средняя квадратическая погрешность положения характерной точки (Mt), м	Описание обозначения точки на местности (при наличии)
	X	Y			
1	2	3	4	5	6
-	-	-	-	-	-







# План границ объекта



Масштаб 1:1000

**Условные обозначения:**

- граница ЗСО объекта
- 1 обозначение характерной точки границы, сведения о которой позволяют однозначно определить ее положение на местности
- 33:01:001501 номер кадастрового квартала
- :25 кадастровый номер земельного участка
- границы земельных участков
- центр скважины
- граница кадастрового квартала

Подпись \_\_\_\_\_

Дата "28" июня 2023 г.

Место для оттиска печати лица, составившего описание местоположения границ объекта





## ГРАФИЧЕСКОЕ ОПИСАНИЕ

местоположения границ населенных пунктов, территориальных зон, особо охраняемых природных территорий, зон с особыми условиями использования территории

2 пояс зоны санитарной охраны подземных источников питьевого и хозяйственно-бытового водоснабжения муниципального унитарного предприятия "Александровские тепловые системы" Александровского района (МУП "АТС"), расположенных в д. Лизуново МО Каринское сельское поселение Александровского района Владимирской области (скважина № 1500/122)

(наименование объекта, местоположение границ которого описано (далее - объект))

### Раздел 1

#### Сведения об объекте

№ п/п	Характеристики объекта	Описание характеристик
1	2	3
1.	Местоположение объекта	Владимирская область, район Александровский, деревня Лизуново
2.	Площадь объекта +/- величина погрешности определения площади (Р +/- Дельта Р)	12301 +/- 39 м <sup>2</sup>
3.	Иные характеристики объекта	<p>Согласно Постановлению Главного государственного санитарного врача РФ от 14.03.2002 №10 "О введении в действие Санитарных правил и норм "Зоны санитарной охраны источников водоснабжения и водопроводов питьевого назначения. СанПиН 2.1.4.1110-02" (Зарегистрировано в Минюсте РФ 24.04.2002 N 3399) Необходимо выполнять мероприятия по второму поясу ЗСО:</p> <ol style="list-style-type: none"><li>1) Выявление, тампонирование или восстановление всех старых, бездействующих, дефектных или неправильно эксплуатируемых скважин, представляющих опасность в части возможности загрязнения водоносных горизонтов.</li><li>2) Бурение новых скважин и новое строительство, связанное с нарушением почвенного покрова, производится при обязательном согласовании с центром государственного санитарно-эпидемиологического надзора.</li><li>3) Запрещение закачки отработанных вод в подземные горизонты, подземного складирования твердых отходов и разработки недр земли.</li><li>4) Запрещение размещения складов горюче-смазочных материалов, ядохимикатов и минеральных удобрений, накопителей промстоков, шламохранилищ и других объектов, обусловливающих опасность химического загрязнения подземных вод.</li><li>5) Своевременное выполнение необходимых мероприятий по санитарной охране поверхностных вод, имеющих непосредственную гидрологическую связь с используемым водоносным горизонтом, в соответствии с гигиеническими требованиями к охране поверхностных вод.</li><li>6) Не допускается: размещение кладбищ, скотомогильников, полей ассенизации, полей фильтрации, навозохранилищ, силосных траншей, животноводческих и птицеводческих предприятий и других объектов, обусловливающих опасность микробного загрязнения подземных вод; применение удобрений и ядохимикатов; рубка леса главного пользования и реконструкции.</li><li>7) Выполнение мероприятий по санитарному благоустройству территории населенных пунктов и других объектов (оборудование канализацией, устройство водонепроницаемых выгребов, организация отвода поверхностного стока и др.).</li></ol>



## Раздел 2

### Сведения о местоположении границ объекта

1. Система координат МСК-33, зона 1

2. Сведения о характерных точках границ объекта

Обозначение характерных точек границ	Координаты, м		Метод определения координат характерной точки	Средняя квадратическая погрешность положения характерной точки (Mt), м	Описание обозначения точки на местности (при наличии)
	X	Y			
1	2	3	4	5	6
1	209039.32	102753.53	Аналитический метод	0.10	-
2	209051.06	102767.08	Аналитический метод	0.10	-
3	209058.51	102783.39	Аналитический метод	0.10	-
4	209061.06	102801.14	Аналитический метод	0.10	-
5	209058.51	102818.89	Аналитический метод	0.10	-
6	209051.06	102835.20	Аналитический метод	0.10	-
7	209039.32	102848.75	Аналитический метод	0.10	-
8	209024.23	102858.45	Аналитический метод	0.10	-
9	209007.03	102863.50	Аналитический метод	0.10	-
10	208989.09	102863.50	Аналитический метод	0.10	-
11	208971.89	102858.45	Аналитический метод	0.10	-
12	208956.80	102848.75	Аналитический метод	0.10	-
13	208945.06	102835.20	Аналитический метод	0.10	-
14	208937.61	102818.89	Аналитический метод	0.10	-
15	208935.06	102801.14	Аналитический метод	0.10	-
16	208937.61	102783.39	Аналитический метод	0.10	-
17	208945.06	102767.08	Аналитический метод	0.10	-
18	208956.80	102753.53	Аналитический метод	0.10	-
19	208971.89	102743.83	Аналитический метод	0.10	-
20	208989.09	102738.78	Аналитический метод	0.10	-
21	209007.03	102738.78	Аналитический метод	0.10	-
22	209024.23	102743.83	Аналитический метод	0.10	-

## 2. Сведения о характерных точках границ объекта

Обозначение характерных точек границ	Координаты, м		Метод определения координат характерной точки	Средняя квадратическая погрешность положения характерной точки (Mt), м	Описание обозначения точки на местности (при наличии)
	X	Y			
1	2	3	4	5	6
1	209039.32	102753.53	Аналитический метод	0.10	-

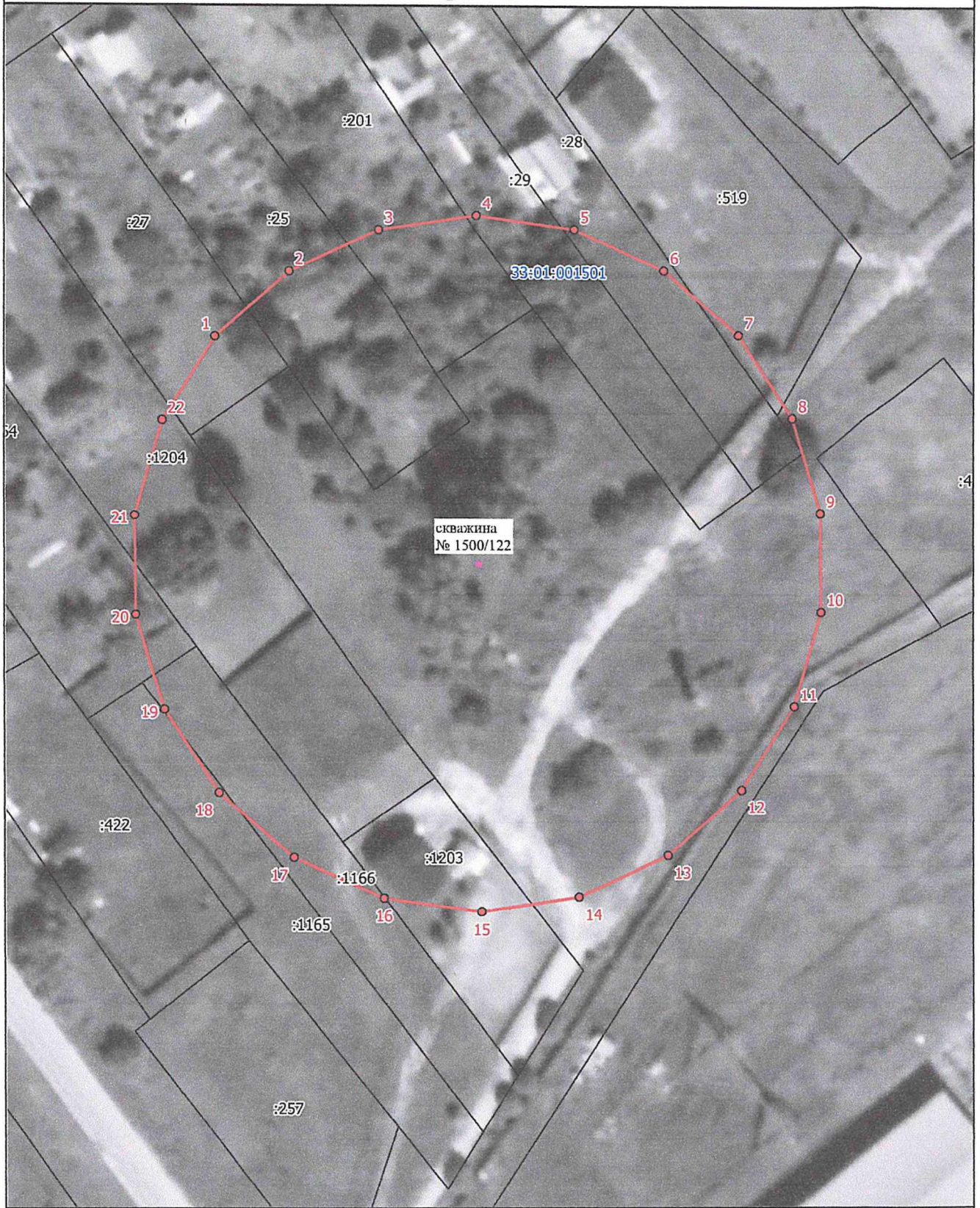
## 3. Сведения о характерных точках части (частей) границы объекта

Обозначение характерных точек части границы	Координаты, м		Метод определения координат характерной точки	Средняя квадратическая погрешность положения характерной точки (Mt), м	Описание обозначения точки на местности (при наличии)
	X	Y			
1	2	3	4	5	6
-	-	-	-	-	-





## План границ объекта



Масштаб 1:1000

**Условные обозначения:**

- граница ЗСО объекта
- 1 обозначение характерной точки границы, сведения о которой позволяют однозначно определить ее положение на местности
- 33:01:001501 номер кадастрового квартала
- :25 кадастровый номер земельного участка
- границы земельных участков
- центр скважины
- граница кадастрового квартала

Подпись \_\_\_\_\_

Дата "28" июня 2023 г.

Место для оттиска печати лица, составившего описание местоположения границ объекта





## ГРАФИЧЕСКОЕ ОПИСАНИЕ

местоположения границ населенных пунктов, территориальных зон, особо охраняемых природных территорий, зон с особыми условиями использования территории

3 пояс зоны санитарной охраны подземных источников питьевого и хозяйственно-бытового водоснабжения муниципального унитарного предприятия "Александровские тепловые системы" Александровского района (МУП "АТС"), расположенных в д. Лизуново МО Каринское сельское поселение Александровского района Владимирской области (скважина № 1500/122)

(наименование объекта, местоположение границ которого описано (далее - объект))

### Раздел 1

#### Сведения об объекте

№ п/п	Характеристики объекта	Описание характеристик
1	2	3
1.	Местоположение объекта	Владимирская область, район Александровский, деревня Лизуново
2.	Площадь объекта +/- величина погрешности определения площади (Р +/- Дельта Р)	608192 +/- 273 м <sup>2</sup>
3.	Иные характеристики объекта	<p>Согласно Постановлению Главного государственного санитарного врача РФ от 14.03.2002 №10 "О введении в действие Санитарных правил и норм "Зоны санитарной охраны источников водоснабжения и водопроводов питьевого назначения. СанПиН 2.1.4.1110-02" (Зарегистрировано в Минюсте РФ 24.04.2002 N 3399) Необходимо выполнять мероприятия по третьему поясу ЗСО:</p> <ol style="list-style-type: none"><li>1) Выявление, тампонирование или восстановление всех старых, бездействующих, дефектных или неправильно эксплуатируемых скважин, представляющих опасность в части возможности загрязнения водоносных горизонтов.</li><li>2) Бурение новых скважин и новое строительство, связанное с нарушением почвенного покрова, производится при обязательном согласовании с центром государственного санитарно-эпидемиологического надзора.</li><li>3) Запрещение закачки отработанных вод в подземные горизонты, подземного складирования твердых отходов и разработки недр земли.</li><li>4) Запрещение размещения складов горюче-смазочных материалов, ядохимикатов и минеральных удобрений, накопителей промстоков, шламохранилищ и других объектов, обуславливающих опасность химического загрязнения подземных вод.</li></ol> <p>Размещение таких объектов допускается в пределах третьего пояса ЗСО только при использовании защищенных подземных вод, при условии выполнения специальных мероприятий по защите водоносного горизонта от загрязнения при наличии санитарно-эпидемиологического заключения центра государственного санитарно-эпидемиологического надзора, выданного с учетом заключения органов геологического контроля.</p> <ol style="list-style-type: none"><li>5) Своевременное выполнение необходимых мероприятий по санитарной охране поверхностных вод, имеющих непосредственную гидрологическую связь с используемым водоносным горизонтом, в соответствии с гигиеническими требованиями к охране поверхностных вод</li></ol>

## Раздел 2

### Сведения о местоположении границ объекта

1. Система координат МСК-33, зона 1

2. Сведения о характерных точках границ объекта

Обозначение характерных точек границ	Координаты, м		Метод определения координат характерной точки	Средняя квадратическая погрешность положения характерной точки (Mt), м	Описание обозначения точки на местности (при наличии)
	X	Y			
1	2	3	4	5	6
1	209288.16	102466.34	Аналитический метод	0.10	-
2	209370.74	102561.64	Аналитический метод	0.10	-
3	209423.12	102676.33	Аналитический метод	0.10	-
4	209441.06	102801.14	Аналитический метод	0.10	-
5	209423.12	102925.95	Аналитический метод	0.10	-
6	209370.74	103040.64	Аналитический метод	0.10	-
7	209288.16	103135.94	Аналитический метод	0.10	-
8	209182.09	103204.11	Аналитический метод	0.10	-
9	209061.11	103239.63	Аналитический метод	0.10	-
10	208935.01	103239.63	Аналитический метод	0.10	-
11	208814.03	103204.11	Аналитический метод	0.10	-
12	208707.96	103135.94	Аналитический метод	0.10	-
13	208625.38	103040.64	Аналитический метод	0.10	-
14	208573.00	102925.95	Аналитический метод	0.10	-
15	208555.06	102801.14	Аналитический метод	0.10	-
16	208573.00	102676.33	Аналитический метод	0.10	-
17	208625.38	102561.64	Аналитический метод	0.10	-
18	208707.96	102466.34	Аналитический метод	0.10	-
19	208814.03	102398.17	Аналитический метод	0.10	-
20	208935.01	102362.65	Аналитический метод	0.10	-
21	209061.11	102362.65	Аналитический метод	0.10	-
22	209182.09	102398.17	Аналитический метод	0.10	-



## 2. Сведения о характерных точках границ объекта

Обозначение характерных точек границ	Координаты, м		Метод определения координат характерной точки	Средняя квадратическая погрешность положения характерной точки (Mt), м	Описание обозначения точки на местности (при наличии)
	X	Y			
1	2	3	4	5	6
1	209288.16	102466.34	Аналитический метод	0.10	-

## 3. Сведения о характерных точках части (частей) границы объекта

Обозначение характерных точек части границы	Координаты, м		Метод определения координат характерной точки	Средняя квадратическая погрешность положения характерной точки (Mt), м	Описание обозначения точки на местности (при наличии)
	X	Y			
1	2	3	4	5	6
-	-	-	-	-	-









## ГРАФИЧЕСКОЕ ОПИСАНИЕ

местоположения границ населенных пунктов, территориальных зон, особо охраняемых природных территорий, зон с особыми условиями использования территории

1 пояс зоны санитарной охраны подземных источников питьевого и хозяйственно-бытового водоснабжения муниципального унитарного предприятия "Александровские тепловые системы" Александровского района (МУП "АТС"), расположенных в д. Лизуново МО Каринское сельское поселение Александровского района Владимирской области (скважина № 2252/199)

(наименование объекта, местоположение границ которого описано (далее - объект))

### Раздел 1

#### Сведения об объекте

№ п/п	Характеристики объекта	Описание характеристик
1	2	3
1.	Местоположение объекта	Владимирская область, район Александровский, деревня Лизуново
2.	Площадь объекта +/- величина погрешности определения площади (Р +/- Дельта Р)	500 +/- 8 м <sup>2</sup>
3.	Иные характеристики объекта	<p>Согласно Постановлению Главного государственного санитарного врача РФ от 14.03.2002 № 10 "О введении в действие Санитарных правил и норм "Зоны санитарной охраны источников водоснабжения и водопроводов питьевого назначения. СанПиН 2.1.4.1110-02" (Зарегистрировано в Минюсте РФ 24.04.2002 N 3399) Необходимо выполнять мероприятия по первому поясу ЗСО:</p> <p>1) Территория первого пояса ЗСО должна быть спланирована для отвода поверхностного стока за ее пределы, озеленена, ограждена и обеспечена охраной. Дорожки к сооружениям должны иметь твердое покрытие.</p> <p>2) Не допускается посадка высокоствольных деревьев, все виды строительства, не имеющие непосредственного отношения к эксплуатации, реконструкции и расширению водопроводных сооружений, в том числе прокладка трубопроводов различного назначения, размещение жилых и хозяйственно-бытовых зданий, проживание людей, применение ядохимикатов и удобрений.</p> <p>3) Здания должны быть оборудованы канализацией с отведением сточных вод в ближайшую систему бытовой или производственной канализации или на местные станции очистных сооружений, расположенные за пределами первого пояса ЗСО с учетом санитарного режима на территории второго пояса.</p> <p>В исключительных случаях при отсутствии канализации должны устраиваться водонепроницаемые приемники нечистот и бытовых отходов, расположенные в местах, исключаящих загрязнение территории первого пояса ЗСО при их вывозе.</p> <p>4) Водопроводные сооружения, расположенные в первом поясе зоны санитарной охраны, должны быть оборудованы с учетом предотвращения возможности загрязнения питьевой воды через оголовки и устья скважин, люки и переливные трубы резервуаров и устройства заливки насосов.</p> <p>5) Все водозаборы должны быть оборудованы аппаратурой для систематического контроля соответствия фактического дебита при эксплуатации водопровода проектной производительности, предусмотренной при его проектировании и обосновании границ ЗСО.</p>

## Раздел 2

### Сведения о местоположении границ объекта

1. Система координат МСК-33, зона 1

2. Сведения о характерных точках границ объекта

Обозначение характерных точек границ	Координаты, м		Метод определения координат характерной точки	Средняя квадратическая погрешность положения характерной точки (Mt), м	Описание обозначения точки на местности (при наличии)
	X	Y			
1	2	3	4	5	6
1	209642.24	102843.83	Аналитический метод	0.10	-
2	209642.24	102868.83	Аналитический метод	0.10	-
3	209622.24	102868.85	Аналитический метод	0.10	-
4	209622.24	102843.85	Аналитический метод	0.10	-
1	209642.24	102843.83	Аналитический метод	0.10	-

3. Сведения о характерных точках части (частей) границы объекта

Обозначение характерных точек части границы	Координаты, м		Метод определения координат характерной точки	Средняя квадратическая погрешность положения характерной точки (Mt), м	Описание обозначения точки на местности (при наличии)
	X	Y			
1	2	3	4	5	6
-	-	-	-	-	-





## План границ объекта



Масштаб 1:1000

**Условные обозначения:**

- граница ЭСО объекта
- 1 обозначение характерной точки границы, сведения о которой позволяют однозначно определить ее положение на местности
- 33:01:001501 номер кадастрового квартала
- :1103 кадастровый номер земельного участка
- границы земельных участков
- центр скважины
- граница кадастрового квартала



Подпись \_\_\_\_\_

Дата "28" июня 2023 г.

Место для оттиска печати лица, составившего описание местоположения границ объекта



## ГРАФИЧЕСКОЕ ОПИСАНИЕ

местоположения границ населенных пунктов, территориальных зон, особо охраняемых природных территорий, зон с особыми условиями использования территории

2 пояс зоны санитарной охраны подземных источников питьевого и хозяйственно-бытового водоснабжения муниципального унитарного предприятия "Александровские тепловые системы" Александровского района (МУП "АТС"), расположенных в д. Лизуново МО Каринское сельское поселение Александровского района Владимирской области (скважина № 2252/199)

(наименование объекта, местоположение границ которого описано (далее - объект))

### Раздел 1

#### Сведения об объекте

№ п/п	Характеристики объекта	Описание характеристик
1	2	3
1.	Местоположение объекта	Владимирская область, район Александровский, деревня Лизуново
2.	Площадь объекта +/- величина погрешности определения площади (Р +/- Дельта Р)	9012 +/- 33 м <sup>2</sup>
3.	Иные характеристики объекта	<p>Согласно Постановлению Главного государственного санитарного врача РФ от 14.03.2002 №10 "О введении в действие Санитарных правил и норм "Зоны санитарной охраны источников водоснабжения и водопроводов питьевого назначения. СанПиН 2.1.4.1110-02" (Зарегистрировано в Минюсте РФ 24.04.2002 N 3399) Необходимо выполнять мероприятия по второму поясу ЗСО:</p> <ol style="list-style-type: none"><li>1) Выявление, тампонирование или восстановление всех старых, бездействующих, дефектных или неправильно эксплуатируемых скважин, представляющих опасность в части возможности загрязнения водоносных горизонтов.</li><li>2) Бурение новых скважин и новое строительство, связанное с нарушением почвенного покрова, производится при обязательном согласовании с центром государственного санитарно-эпидемиологического надзора.</li><li>3) Запрещение закачки отработанных вод в подземные горизонты, подземного складирования твердых отходов и разработки недр земли.</li><li>4) Запрещение размещения складов горюче-смазочных материалов, ядохимикатов и минеральных удобрений, накопителей промстоков, шламохранилищ и других объектов, обуславливающих опасность химического загрязнения подземных вод.</li><li>5) Своевременное выполнение необходимых мероприятий по санитарной охране поверхностных вод, имеющих непосредственную гидрологическую связь с используемым водоносным горизонтом, в соответствии с гигиеническими требованиями к охране поверхностных вод.</li><li>6) Не допускается: размещение кладбищ, скотомогильников, полей ассенизации, полей фильтрации, навозохранилищ, силосных траншей, животноводческих и птицеводческих предприятий и других объектов, обуславливающих опасность микробного загрязнения подземных вод; применение удобрений и ядохимикатов; рубка леса главного пользования и реконструкции.</li><li>7) Выполнение мероприятий по санитарному благоустройству территории населенных пунктов и других объектов (оборудование канализацией, устройство водонепроницаемых выгребов, организация отвода поверхностного стока и др.).</li></ol>

## Раздел 2

### Сведения о местоположении границ объекта

1. Система координат МСК-33, зона 1

2. Сведения о характерных точках границ объекта

Обозначение характерных точек границ	Координаты, м		Метод определения координат характерной точки	Средняя квадратическая погрешность положения характерной точки (Mt), м	Описание обозначения точки на местности (при наличии)
	X	Y			
1	2	3	4	5	6
1	209658.98	102810.16	Аналитический метод	0.10	-
2	209670.93	102822.11	Аналитический метод	0.10	-
3	209678.60	102837.16	Аналитический метод	0.10	-
4	209681.24	102853.85	Аналитический метод	0.10	-
5	209678.60	102870.54	Аналитический метод	0.10	-
6	209670.93	102885.59	Аналитический метод	0.10	-
7	209658.98	102897.54	Аналитический метод	0.10	-
8	209643.93	102905.21	Аналитический метод	0.10	-
9	209627.24	102907.85	Аналитический метод	0.10	-
10	209610.55	102905.21	Аналитический метод	0.10	-
11	209595.50	102897.54	Аналитический метод	0.10	-
12	209583.55	102885.59	Аналитический метод	0.10	-
13	209575.88	102870.54	Аналитический метод	0.10	-
14	209573.24	102853.85	Аналитический метод	0.10	-
15	209575.88	102837.16	Аналитический метод	0.10	-
16	209583.55	102822.11	Аналитический метод	0.10	-
17	209595.50	102810.16	Аналитический метод	0.10	-
18	209610.55	102802.49	Аналитический метод	0.10	-
19	209627.24	102799.85	Аналитический метод	0.10	-
20	209643.93	102802.49	Аналитический метод	0.10	-
1	209658.98	102810.16	Аналитический метод	0.10	-



## 3. Сведения о характерных точках части (частей) границы объекта

Обозначение характерных точек части границы	Координаты, м		Метод определения координат характерной точки	Средняя квадратическая погрешность положения характерной точки (Mt), м	Описание обозначения точки на местности (при наличии)
	X	Y			
1	2	3	4	5	6
-	-	-	-	-	-









## ГРАФИЧЕСКОЕ ОПИСАНИЕ

местоположения границ населенных пунктов, территориальных зон, особо охраняемых природных территорий, зон с особыми условиями использования территории

3 пояс зоны санитарной охраны подземных источников питьевого и хозяйственно-бытового водоснабжения муниципального унитарного предприятия "Александровские тепловые системы" Александровского района (МУП "АТС"), расположенных в д. Лизуново МО Каринское сельское поселение Александровского района Владимирской области (скважина № 2252/199)

(наименование объекта, местоположение границ которого описано (далее - объект))

### Раздел 1

#### Сведения об объекте

№ п/п	Характеристики объекта	Описание характеристик
1	2	3
1.	Местоположение объекта	Владимирская область, район Александровский, деревня Лизуново
2.	Площадь объекта +/- величина погрешности определения площади (Р +/- Дельта Р)	455666 +/- 236 м <sup>2</sup>
3.	Иные характеристики объекта	<p>Согласно Постановлению Главного государственного санитарного врача РФ от 14.03.2002 №10 "О введении в действие Санитарных правил и норм "Зоны санитарной охраны источников водоснабжения и водопроводов питьевого назначения. СанПиН 2.1.4.1110-02" (Зарегистрировано в Минюсте РФ 24.04.2002 N 3399) Необходимо выполнять мероприятия по третьему поясу ЗСО:</p> <ol style="list-style-type: none"><li>1) Выявление, тампонирувание или восстановление всех старых, бездействующих, дефектных или неправильно эксплуатируемых скважин, представляющих опасность в части возможности загрязнения водоносных горизонтов.</li><li>2) Бурение новых скважин и новое строительство, связанное с нарушением почвенного покрова, производится при обязательном согласовании с центром государственного санитарно-эпидемиологического надзора.</li><li>3) Запрещение закачки отработанных вод в подземные горизонты, подземного складирования твердых отходов и разработки недр земли.</li><li>4) Запрещение размещения складов горюче-смазочных материалов, ядохимикатов и минеральных удобрений, накопителей промстоков, шламоохранилищ и других объектов, обуславливающих опасность химического загрязнения подземных вод.</li></ol> <p>Размещение таких объектов допускается в пределах третьего пояса ЗСО только при использовании защищенных подземных вод, при условии выполнения специальных мероприятий по защите водоносного горизонта от загрязнения при наличии санитарно-эпидемиологического заключения центра государственного санитарно-эпидемиологического надзора, выданного с учетом заключения органов геологического контроля.</p> <ol style="list-style-type: none"><li>5) Своевременное выполнение необходимых мероприятий по санитарной охране поверхностных вод, имеющих непосредственную гидрологическую связь с используемым водоносным горизонтом, в соответствии с гигиеническими требованиями к охране поверхностных вод</li></ol>



## Раздел 2

### Сведения о местоположении границ объекта

1. Система координат МСК-33, зона 1

2. Сведения о характерных точках границ объекта

Обозначение характерных точек границ	Координаты, м		Метод определения координат характерной точки	Средняя квадратическая погрешность положения характерной точки (Mt), м	Описание обозначения точки на местности (при наличии)
	X	Y			
1	2	3	4	5	6
1	209852.95	102543.19	Аналитический метод	0.10	-
2	209937.90	102628.14	Аналитический метод	0.10	-
3	209992.45	102735.19	Аналитический метод	0.10	-
4	210011.24	102853.85	Аналитический метод	0.10	-
5	209992.45	102972.51	Аналитический метод	0.10	-
6	209937.90	103079.56	Аналитический метод	0.10	-
7	209852.95	103164.51	Аналитический метод	0.10	-
8	209745.90	103219.06	Аналитический метод	0.10	-
9	209627.24	103237.85	Аналитический метод	0.10	-
10	209508.58	103219.06	Аналитический метод	0.10	-
11	209401.53	103164.51	Аналитический метод	0.10	-
12	209316.58	103079.56	Аналитический метод	0.10	-
13	209262.03	102972.51	Аналитический метод	0.10	-
14	209243.24	102853.85	Аналитический метод	0.10	-
15	209262.03	102735.19	Аналитический метод	0.10	-
16	209316.58	102628.14	Аналитический метод	0.10	-
17	209401.53	102543.19	Аналитический метод	0.10	-
18	209508.58	102488.64	Аналитический метод	0.10	-
19	209627.24	102469.85	Аналитический метод	0.10	-
20	209745.90	102488.64	Аналитический метод	0.10	-
1	209852.95	102543.19	Аналитический метод	0.10	-

## 3. Сведения о характерных точках части (частей) границы объекта

Обозначение характерных точек части границы	Координаты, м		Метод определения координат характерной точки	Средняя квадратическая погрешность положения характерной точки (Mt), м	Описание обозначения точки на местности (при наличии)
	X	Y			
1	2	3	4	5	6
-	-	-	-	-	-







# План границ объекта



Масштаб 1:5000

**Условные обозначения:**

- граница ЗСО объекта
- 1 обозначение характерной точки границы, сведения о которой позволяют однозначно определить ее положение на местности
- 33:01:001501 номер кадастрового квартала
- :1103 кадастровый номер земельного участка
- границы земельных участков
- центр скважины
- граница кадастрового квартала

Подпись \_\_\_\_\_

Специалист  
 23-18-1234  
 апостил

Дата "28" июня 2023 г.

Место для оттиска печати лица, составившего описание местоположения границ объекта





Режим зон санитарной охраны скважин № 1500/122, 2252/199 д. Лизуново  
МУП «Александровские тепловые системы»

**1. На территории первого пояса зон санитарной охраны (далее ЗСО) запрещается:**

1.1 все виды строительства, не имеющие непосредственного отношения к эксплуатации, расширению, реконструкции водозаборных или водопроводных сооружений;

1.2 прокладка трубопроводов различного назначения, размещение жилых и хозяйственно-бытовых зданий, проживание людей;

1.3 посадка высокоствольных деревьев;

1.4 применение ядохимикатов и удобрений при уходе за зелеными насаждениями.

**2. На территории второго, третьего пояса ЗСО запрещается:**

2.1 размещение складов горюче-смазочных материалов, ядохимикатов и минеральных удобрений, накопителей промстоков, шламохранилищ и других объектов, обуславливающих опасность химического загрязнения подземных вод;

2.2 закачка отработанных вод в подземные горизонты, подземное складирование твердых отходов и разработка недр земли;

2.3 размещение кладбищ, скотомогильников, полей ассенизации, полей фильтрации, навозохранилищ, силосных траншей, животноводческих и птицеводческих предприятий и других объектов, обуславливающих опасность микробного загрязнения подземных вод;

2.4 применение удобрений и ядохимикатов;

2.5 вырубка леса.

**3. На территории первого пояса ЗСО необходимо предусмотреть следующие мероприятия:**

3.1 территория должна быть огорожена и спланирована для отвода поверхностного стока за ее пределы, дорожки к сооружениям должны иметь твердое покрытие;

3.2 контролировать состояние канализационных сетей и устранять в кратчайшие сроки утечки из них для предотвращения попадания загрязнений в подземный горизонт;

3.3 поддерживать сохранность ограждений и озеленения площадки;

3.4 следить за соответствием фактического водоотбора с проектным, установить счетчики воды и вести учет водопотребления;

3.5 водопроводные сооружения должны быть оборудованы с учетом предотвращения возможности загрязнения питьевой воды через оголовки и устья скважин, люки и переливные трубы резервуаров и устройства заливки насосов.

**4. На территории второго, третьего пояса ЗСО необходимо предусмотреть следующие мероприятия:**

4.1 бурение новых скважин и новое строительство, связанное с нарушением почвенного покрова, производится при обязательном согласовании с центром государственного санитарно-эпидемиологического надзора;

4.2 выполнять мероприятия по санитарному благоустройству территории третьего пояса ЗСО: обеспечить устройство водонепроницаемых выгребов, организовать отвод поверхностного стока от производственных предприятий.

