



АДМИНИСТРАЦИЯ ВЛАДИМИРСКОЙ ОБЛАСТИ
ГОСУДАРСТВЕННАЯ ИНСПЕКЦИЯ
ПО ОХРАНЕ ОБЪЕКТОВ КУЛЬТУРНОГО НАСЛЕДИЯ

ПОСТАНОВЛЕНИЕ

18.10.2018

№ 49

Об утверждении границ территории и требований к осуществлению деятельности и градостроительным регламентам в границах территории объекта культурного наследия регионального значения «Коровинский луг», XV в., 1960-1970 гг. (Центральная часть города Суздаля «Коровинский луг»)

В соответствии с Федеральным законом от 25.06.2002 № 73-ФЗ «Об объектах культурного наследия (памятниках истории и культуры) народов Российской Федерации», постановлением Губернатора области от 17.10.2007 № 774 «Об утверждении Положения о Государственной инспекции по охране объектов культурного наследия администрации Владимирской области» постановляю:

1. Утвердить:

1.1. Границы территории объекта культурного наследия регионального значения достопримечательное место «Коровинский луг», XV в., 1960-1970 гг. (Центральная часть города Суздаля «Коровинский луг») согласно приложению № 1.

1.2. Требования к осуществлению деятельности и градостроительным регламентам в границах территории объекта культурного наследия «Коровинский луг», XV в., 1960-1970 гг. согласно приложению № 2.

2. Контроль за исполнением данного постановления возложить на начальника отдела государственного надзора и государственной охраны объектов культурного наследия.

3. Настоящее постановление вступает в силу со дня его официального опубликования.

Начальник Государственной инспекции



Е.И. Гранкин

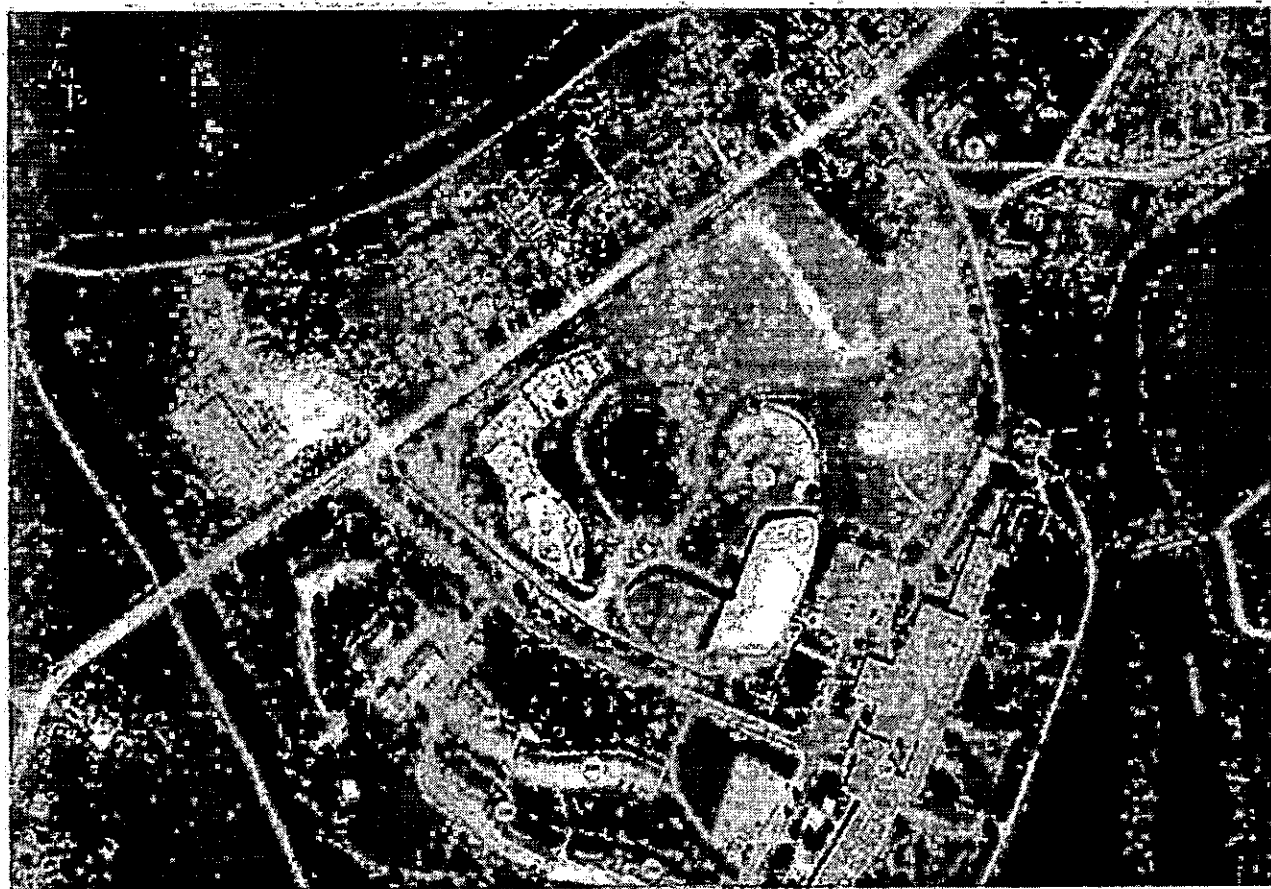
от 18.10.2018 № 49

Описание границ территории объекта культурного наследия регионального значения достопримечательное место «Коровинский луг», XV в., 1960-1970 гг.
(Центральная часть города Суздаля «Коровинский луг»)

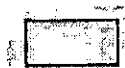
Границы территории объекта культурного наследия «Коровинский луг», XV в., 1960-1970 гг. (Центральная часть города Суздаля «Коровинский луг») проходят следующим образом:

- с севера – по границам участков жилых домов № 43 и № 41 по ул. Спасская (характерные точки: 1, 50, 2, 49-44);
- с востока – по краю проезда, соединяющего ГТК (Главный туристический комплекс г. Суздаля) с ул. Спасская (характерные точки: 44, 43, 38, 29-37, 3-6, 39);
- с юга – вдоль верхней бровки оврага с амфитеатром (по границе смежного земельного участка кадастровый номер 33:19:010211:127) и соединяется с ул. Коровники (характерные точки: 39, н6, н5, 40, 41, н4, н1);
- с запада и северо-запада – по краю проезжей части ул. Коровники (характерные точки: н1-1, 50).

Карта (схема) границ территории объекта культурного наследия
регионального значения наследия «Коровинский луг», XV в., 1960-1970 гг.
(Центральная часть города Суздаля «Коровинский луг»)



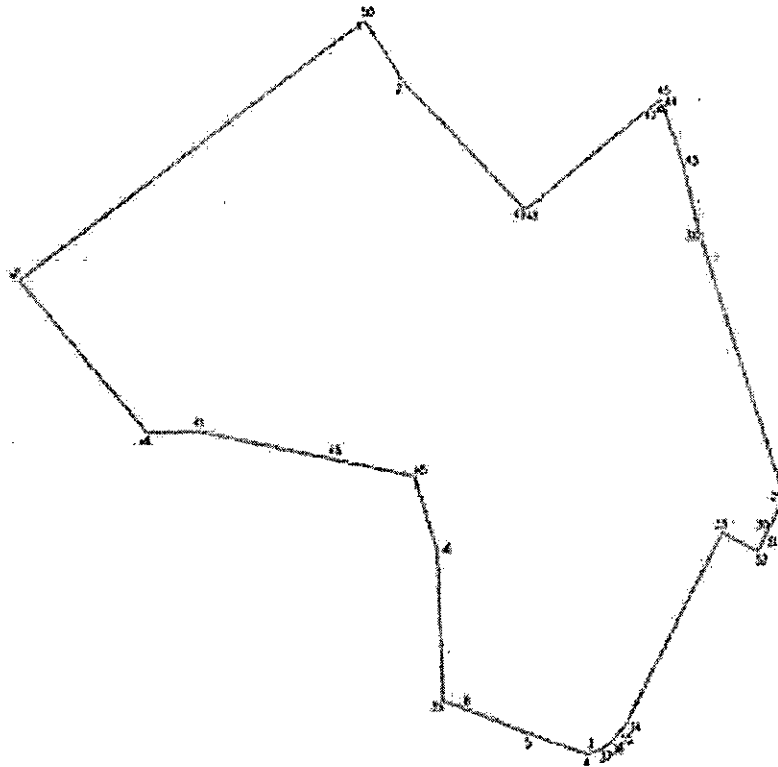
Условные обозначения:



граница территории
«Коровинский луг», XV в., 1960-1970 гг.

- Достопримечательное место

Координаты характерных (поворотных) точек границ территории
объекта культурного наследия
«Коровинский луг», XV в., 1960-1970 гг. (Центральная часть города Суздаля
«Коровинский луг»)
(система координат местная МСК-33)



.. Сведения о характерных точках границ образуемых земельных участков				
Обозначение земельного участка :ЗУ2				
Лист № ---				
Обозначение характерных точек границ	Координаты, м		Средняя квадратическая погрешность положения характерной точки (М), м	Описание закрепленной точки
	X	Y		
1	2	3	4	5
п1	225273.28	222028.54	0.10	Деревянный столб
50	225363.91	222151.17	0.10	---
1	225363.22	222151.54	0.10	---
2	225341.44	222165.27	0.10	---
49	225298.00	222206.91	0.10	---
48	225297.74	222209.12	0.10	---
47	225332.74	222252.28	0.10	---
46	225334.33	222254.15	0.10	---
45	225335.62	222255.66	0.10	---
44	225333.74	222256.32	0.10	---
43	225313.25	222263.51	0.10	---
38	225288.52	222269.23	0.10	---
29	225197.14	222298.77	0.10	---
30	225186.34	222293.26	0.10	---
31	225182.69	222291.59	0.10	---
32	225178.03	222289.28	0.10	---
33	225184.82	222276.91	0.10	---
34	225119.15	222242.85	0.10	---
35	225115.45	222240.06	0.10	---
36	225112.45	222237.40	0.10	---
37	225110.15	222233.80	0.10	---
3	225109.09	222230.98	0.10	---
4	225108.49	222228.67	0.10	---
5	225115.31	222208.94	0.10	---
6	225124.31	222185.49	0.10	---
39	225126.94	222177.73	0.10	---
п6	225179.02	222175.95	0.10	Деревянный столб
п5	225204.98	222168.02	0.10	Деревянный столб
40	225211.05	222138.88	0.10	---
41	225230.96	222091.29	0.10	---
п4	225220.53	222073.24	0.10	Деревянный столб
п1	225273.28	222028.54	0.10	Деревянный столб



от 18.10.2018 № 49

Требования к осуществлению деятельности и градостроительным регламентам в границах территории объекта культурного наследия достопримечательное место «Коровинский луг», XV в., 1960-1970 гг. объекта культурного наследия (Центральная часть города Суздаля «Коровинский луг»)

1. Территория объекта культурного наследия относится к землям историко-культурного назначения.

2. Разрешается:

2.1 проведение работ по сохранению объекта культурного наследия или его отдельных элементов в соответствии с проектами проведения указанных работ, согласованными в установленном порядке с государственным органом охраны объектов культурного наследия Владимирской области, на основании его письменного разрешения и задания на проведение указанных работ;

2.2 осуществление хозяйственной деятельности, не противоречащей требованиям обеспечения сохранности объекта культурного наследия, не оказывающей негативного воздействия на природные комплексы и объекты и позволяющей обеспечить функционирование объекта культурного наследия, в том числе:

- проведение работ по обслуживанию существующих инженерных коммуникаций (либо их переносу) с последующим восстановлением нарушенного поверхностного слоя;

- техническая эксплуатация, ремонт и реконструкция дорожно-тропичной сети без увеличения габаритных параметров;

- реконструкция временного объекта павильонного типа на юго-восточной площадке (либо размещение нового аналогичного) при условии принятия предельных параметров по высоте не более 7,5 метров от планировочной отметки до максимально возвышающегося элемента; силуэтные характеристики и цветовое решение устанавливаются по принципу их визуального соответствия занимаемой объектом позиции в панораме города с целью исключения диссонансного воздействия на историческую среду, и подлежат согласованию в установленном порядке с государственным органом охраны объектов культурного наследия Владимирской области;

2.3 благоустройство территории, направленное на сохранение, использование и популяризацию объекта культурного наследия, а также на сохранение и восстановление основных характеристик природной и антропогенной среды, в том числе:

- размещение временных объектов, малых архитектурных форм и объектов благоустройства по специально-разработанным проектам – скамеек, урн, фонарей, пандусов и других приспособлений, обеспечивающих передвижение маломобильных групп населения;

- устройство покрытий и отстоков при благоустройстве в материалах традиционного типа или близких к природным (песчано-щебеночная смесь, булыжник, колотый камень, плитка, брусчатка и др.);

2.4 использование территории объекта культурного наследия для экскурсий и мест отдыха (без установки палаток, разжигания костров и т.п.);

2.5 использование территории для проведения культурно-массовых мероприятий в соответствии с установленным законодательством Российской Федерации порядком;

2.6 проведение полевых научных (в т.ч. археологических) исследований с последующим заравниванием территории и подсевом травосмеси; подбор трав следует осуществлять с учетом видового состава флоры;

2.7 обеспечение мер пожарной безопасности на территории объекта культурного наследия;

2.8 сенокосение с целью сохранения травостоя;

2.9 проведение дендрологических работ с соблюдением режима охраны памятника; проведение санитарных рубок зеленых насаждений;

2.10 проведение работ по инженерной подготовке, противооползневой и противозрозионной защите – без изменения существующего характера рельефа территории (подсыпка на высоту не более 0,5 м по отношению к существующим отметкам) и без применения для укрепления склонов бетонных плит, ростверков и иных конструкций, нарушающих естественный характер ландшафта;

2.11 осуществление деятельности по мониторингу состояния и режиму охраны геологической среды.

3. Запрещается:

3.1 строительство объектов капитального строительства, в том числе подземных сооружений;

3.2 нарушение существующих исторически сложившихся ландшафтных характеристик территории, изменение существующего рельефа местности (изменение отметок земли более чем на 0,5 м по отношению к существующим отметкам);

3.3 хозяйственная деятельность, нарушающая или изменяющая особенности объекта;

3.4 установка средств наружной рекламы;

3.5 размещение вспомогательных и нестационарных (временных) объектов (киосков, павильонов, навесов и др.) за исключением их установки на период проведения культурно-массовых мероприятий, а также за исключением юго-восточной площадки (см. п. 2.2 настоящих требований);

3.6 разбивка палаточных городков, бивуаков;

3.7 прокладка линий электропередач, газопроводов и других инженерных коммуникаций; установка объектов технического назначения, в т.ч. крупногабаритных антенн, технических элементов инженерных систем, телеантенн;

3.8 загрязнение почв, грунтовых и подземных вод, поверхностных стоков, в том числе мойка машин;

3.9 выброс мусора, устройство складов и размещение мест захоронения, промышленных, бытовых и сельскохозяйственных отходов, химически активных

веществ (в том числе удобрений и ядохимикатов), материалов, загрязняющих территорию и почвенно-растительный слой, имеющих вредные выделения, а также складирование или хранение указанных веществ и материалов на открытом грунте;

3.10 разведение костров, сжигание сухих листьев и травы, в том числе весенние палы;

3.11 складирование скошенной травы;

3.12 распашка земель, нарушение почвенного покрова и поверхностного дернового слоя, выемка грунта (за исключением проведения научных исследований и работ по рекультивации природного ландшафта);

3.13 вырубка и посадка зеленых насаждений без специального разрешения уполномоченного органа охраны объектов культурного наследия, а также искусственное залесение территории;

3.14 строительство новых подъездов и дорог, расширение существующих;

3.15 устройство асфальтированных площадок для автомобильных парковок, стоянок и др.;

3.16 проезд по территории луга на автотранспорте (за исключением транспорта специальных служб – ГО и ЧС, МВД, скорая помощь);

3.17 создание разрушающих вибрационных нагрузок динамическим воздействием на грунты;

3.18 использование пиротехнических средств и фейерверков;

3.19 проведение театрализованных, увеселительных представлений, спортивных соревнований и иных мероприятий, связанных со скоплением большого числа людей;

3.20 проведение мероприятий, связанных с использованием гужевого транспорта или верховой езды вне специально установленного маршрута и без согласования уполномоченного органа по охране объектов культурного наследия;

3.21 любые иные виды хозяйственной деятельности, способные оказать негативное, воздействие на объект культурного наследия;

3.22 размещение любых объектов, препятствующих сохранению и восстановлению основных секторов обзора характерных панорам.

