



АДМИНИСТРАЦИЯ ВЛАДИМИРСКОЙ ОБЛАСТИ
ГОСУДАРСТВЕННАЯ ИНСПЕКЦИЯ
ПО ОХРАНЕ ОБЪЕКТОВ КУЛЬТУРНОГО НАСЛЕДИЯ
ПО С Т А Н О В Л Е Н И Е

14.06.2018

№ 11

*Об утверждении границ и режима
использования территорий объектов
культурного наследия, расположенных
в городе Вязники*

В соответствии с Федеральным законом от 25.06.2002 № 73-ФЗ «Об объектах культурного наследия (памятниках истории и культуры) народов Российской Федерации», постановлением Губернатора области от 17.10.2007 № 774 «Об утверждении Положения о Государственной инспекции по охране объектов культурного наследия администрации Владимирской области» постановляю:

1. Утвердить:

1.1. Границы территории объекта культурного наследия регионального значения «Дом Дьячковых», XIX в. (ул. Пушкинская, д. 9/1) согласно приложению № 1.

1.2. Границы территории объекта культурного наследия регионального значения «Дом семьи А. Фатьянова», 1912 год (ул. Пушкинская, д. 7) согласно приложению № 2.

1.3. Границы территории объекта культурного наследия регионального значения «Здание больницы» (ул. Свердлова, д. 37, 39) согласно приложению № 3.

1.4. Границы территории объекта культурного наследия регионального значения «Дом жилой», XIX в. (ул. Советская, д. 14) согласно приложению № 4.

1.5. Границы территории объекта культурного наследия регионального значения «Здание банка», начало XX века (ул. Советская, д. 31) согласно приложению № 5.

1.6. Границы территории объекта культурного наследия регионального значения «Дом Куликовых, в котором в апреле 1918 г. проходил первый уездный съезд Советов рабочих, солдатских и крестьянских депутатов», 1880 г. (ул. Советская, д. 39/1) согласно приложению № 6.

1.7. Границы территории объекта культурного наследия регионального значения «Троицкая церковь, с колокольней», 1751-1761 гг. (ул. Киселева, 38) согласно приложению № 7.

1.8. Границы территории объекта культурного наследия регионального значения «Крестовоздвиженская церковь» (ул. Горького, д. 10) согласно приложению № 8.

1.9. Режим использования территории объектов культурного наследия, указанных в подпунктах 1.1., 1.2., 1.3., 1.4., 1.5., 1.6., 1.7., 1.8. согласно приложению № 9.

2. Контроль за исполнением данного постановления возложить на начальника отдела государственного надзора и государственной охраны объектов культурного наследия.

3. Настоящее постановление вступает в силу со дня его официального опубликования.

Начальник Государственной инспекции



Е.И. Гранкин

Описание границ территории объекта культурного наследия
регионального значения «Дом Дьячковых», XIX в.
(ул. Пушкинская, д. 9/1)

Границы территории объекта культурного наследия регионального значения «Дом Дьячковых», XIX в. (ул. Пушкинская, д. 9/1) проходят следующим образом:

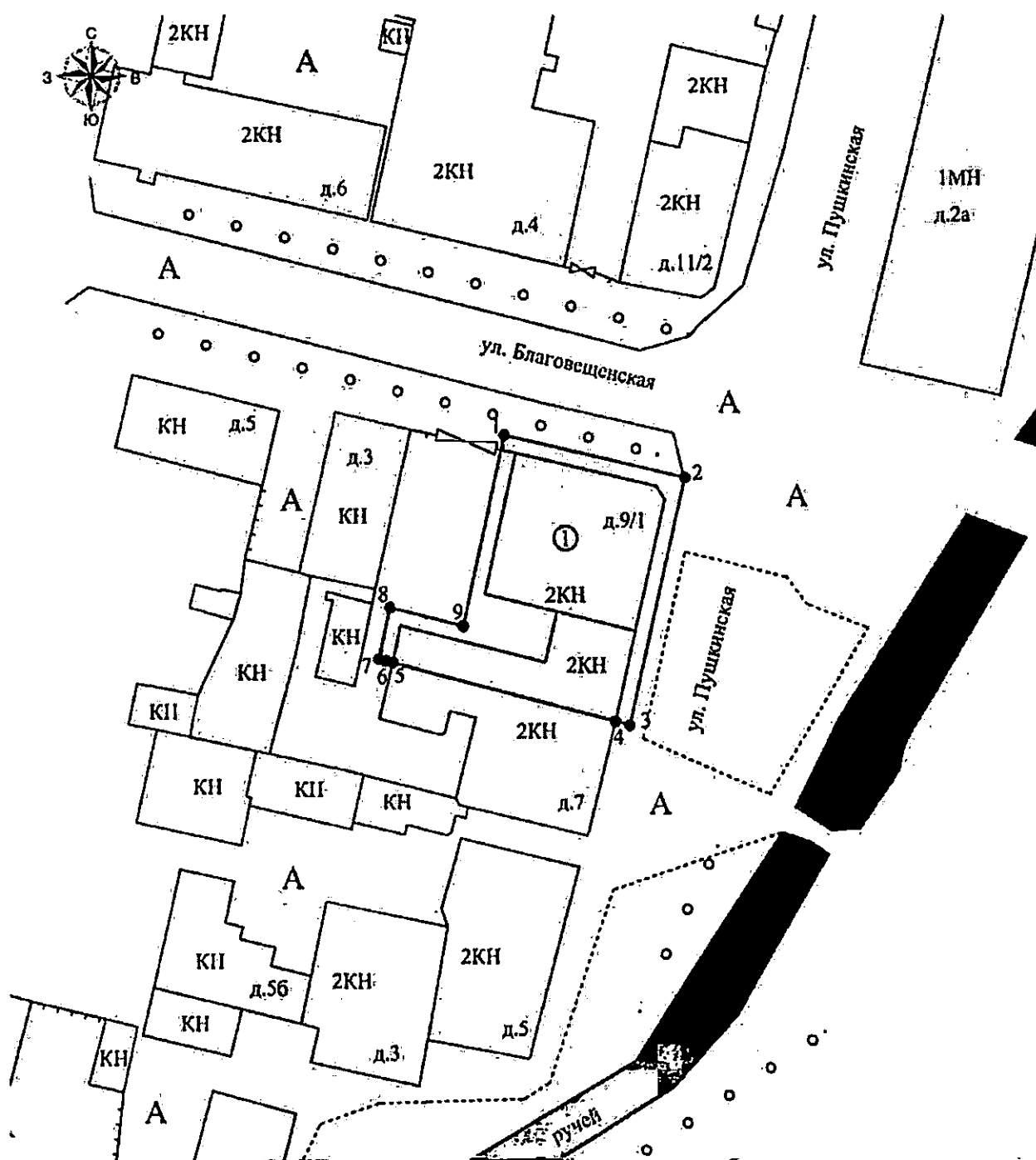
- от точки 1 до точки 2 – северная граница проходит в восточном направлении вдоль ул. Благовещенская параллельно северному фасаду объекта культурного наследия «Дом Дьячковых» в 2 метрах к северу от него;

- от точки 2 до точки 3 – восточная граница проходит в южном направлении вдоль ул. Пушкинская параллельно восточному фасаду объекта культурного наследия «Дом Дьячковых» в 2 метрах к северу от него;

- от точки 3-4-5-6 до точки 7 – южная граница проходит в западном направлении между домом №9/1 и домом №7 по ул. Пушкинская по границе земельного участка с кадастровым номером 33:21:010219:24;

- от точки 7-8-9 до точки 1 – западная граница огибает объект культурного наследия «Дом Дьячковых» в северном направлении параллельно фасаду здания в 2 метрах от его стены.

Карта (схема) границ территории объекта культурного наследия
 регионального значения «Дом Дьячковых», XIX в.
 (г. Вязники, ул. Пушкинская, д. 9/1)



Условные обозначения:

- ① Дом Дьячковых, XIX в.
- Обозначение характерной поворотной точки
- Обозначение границы объекта культурного наследия
- Территория объекта

Координаты характерных (поворотных) точек границы территории
объекта культурного наследия
«Дом Дьячковых», XIX в. (ул. Пушкинская, д.9/1)
(система координат местная МСК-33)

Обозначение характерных точек	Координаты	
	X	Y
1	208186.52	329799.08
2	208180.84	329824.04
3	208147.73	329816.32
4	208148.22	329814.38
5	208156.06	329783.66
6	208156.33	329782.65
7	208156.57	329781.72
8	208163.46	329783.25
9	208160.99	329793.34



от 14.06.2017 № 11

Описание границ территории объекта культурного наследия регионального значения «Дом семьи А. Фатьянова», 1912 год
(ул. Пушкинская, д.7)

Границы территории объекта культурного наследия «Дом семьи А. Фатьянова», 1912 год (ул. Пушкинская, д.7) проходят следующим образом:

- от точки 1-2-3-4 до точки 5 – северная граница проходит в восточном направлении вдоль северной несущей стены объекта культурного наследия «Дом семьи А. Фатьянова» по границе земельного участка с кадастровым номером 33:21:010219:24;

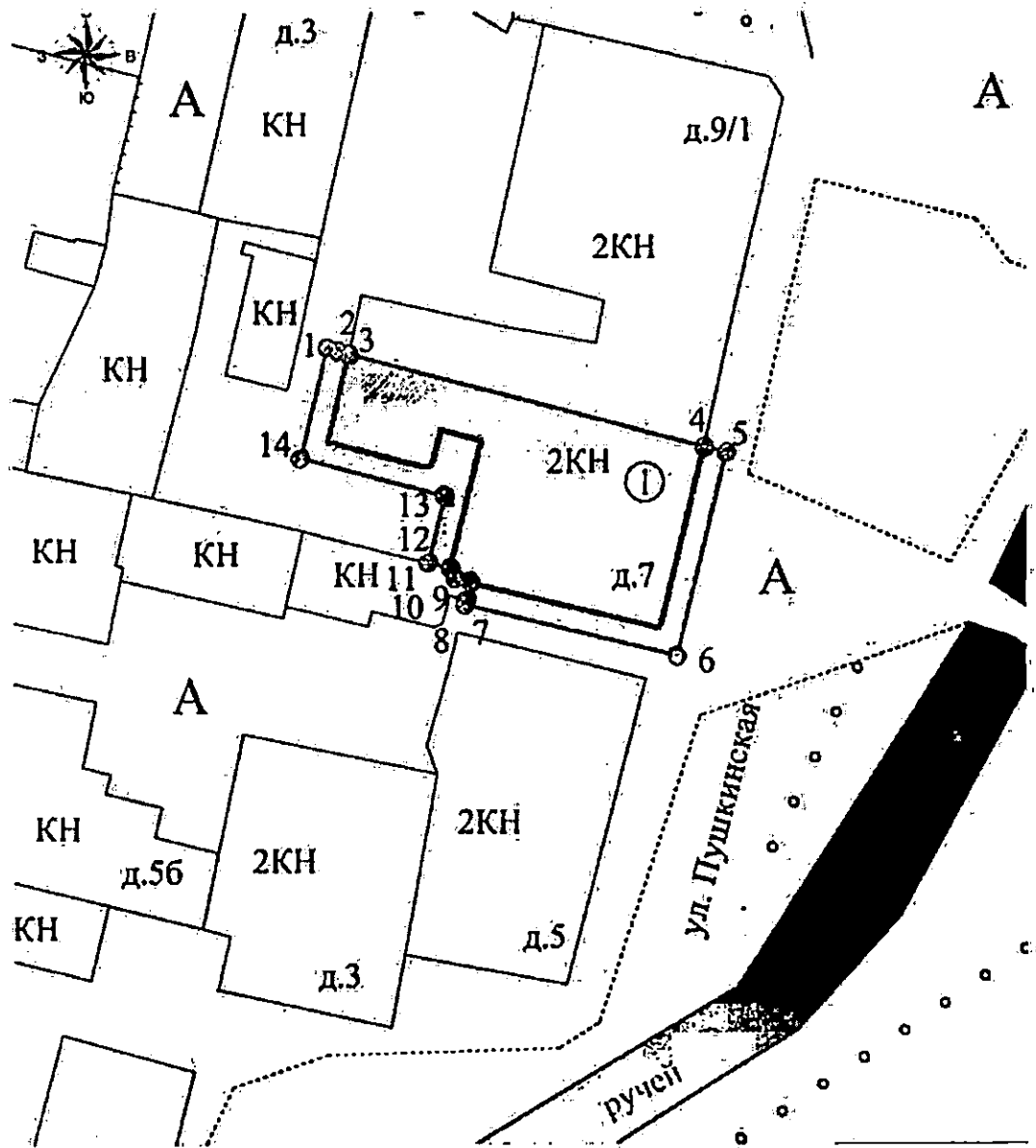
- от точки 5 до точки 6 – восточная граница проходит в южном направлении вдоль ул. Пушкинская параллельно восточному фасаду объекта культурного наследия «Дом семьи А. Фатьянова» в 2 метрах восточнее от него;

- от точки 6 до точки 7 – южная граница проходит в западном направлении между домов №5 и №7 по ул. Пушкинская параллельно южному фасаду объекта культурного наследия «Дом семьи А. Фатьянова» в 2 метрах южнее от него;

- от точки 7-8-9-10-11 до точки 12 – западная граница проходит по границе земельного участка с кадастровым номером 33:21:010219:134;

- от точки 12-13-14 до точки 1 – огибает объект культурного наследия «Дом семьи А. Фатьянова» в северном направлении в 2 метрах от стены его западного фасада.

Карта (схема) границ территории объекта культурного наследия регионального значения «Дом семьи А. Фатьянова», 1912 год (г. Вязники, ул. Пушкинская, д.7)



Условные обозначения:

- ① Дом семьи А. Фатьянова, 1912 год
- Обозначение характерной поворотной точки
- Обозначение границы объекта культурного наследия
- Территория объекта

Координаты характерных (поворотных) точек к карте (схеме)
 границ территории объекта культурного наследия регионального значения
 «Дом семьи А. Фатьянова», 1912 год (ул. Пушкинская, д.7)

Обозначение характерных точек	Координаты	
	X	Y
1	208156.57	329781.72
2	208156.33	329782.65
3	208156.07	329783.66
4	208148.23	329814.38
5	208147.73	329816.32
6	208130.49	329812.01
7	208134.86	329793.60
8	208135.32	329793.70
9	208136.82	329794.04
10	208137.13	329792.75
11	208137.98	329792.35
12	208138.46	329790.41
13	208144.05	329791.85
14	208147.22	329779.36



от 14.06.2008 № 11

Описание границ территории объекта культурного наследия регионального значения «Здание больницы» (ул. Свердлова, д. 37, 39)

Границы территории объекта культурного наследия «Здание больницы» (ул. Свердлова, д.37,39) проходят следующим образом:

- от точки 1 до точки 2 – северная граница проходит параллельно северному фасаду объекта культурного наследия «Здание больницы» в 2 метрах к северу от него;

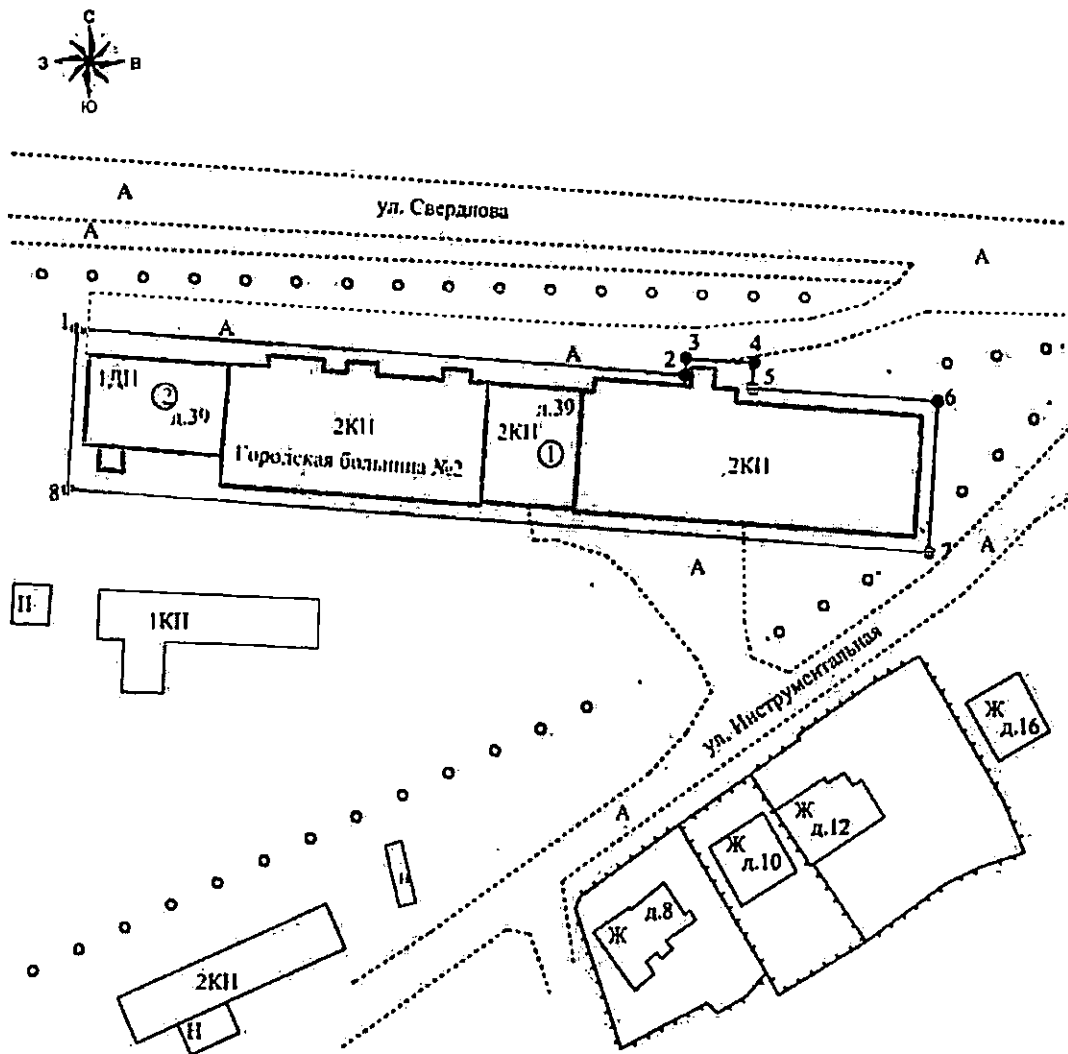
- от точки 2-3-4-5 до точки 6 – граница огибает объект культурного наследия «Здание больницы» в восточном направлении в 2 метрах к северу от него;

- от точки 6 до точки 7 – восточная граница проходит в южном направлении параллельно восточному фасаду объекта культурного наследия «Здание больницы», в 2 метрах к востоку от него;

- от точки 7 до точки 8 – южная граница проходит в западном направлении параллельно южному фасаду объекта культурного наследия «Здание больницы» в 2 метрах к югу от него;

- от точки 8 до точки 1 – западная граница проходит в северном направлении параллельно западному фасаду объекта культурного наследия «Здание больницы» (деревянного больничного флигеля) в 2 метрах к западу от него.

Карта (схема) границ территории объекта культурного наследия регионального значения «Здание больницы» (г. Вязники, ул. Свердлова, д.37, 39)



Условные обозначения:

- ① Здание больницы: главный корпус, 1892 г
- ② Здание больницы: флигель, 1892 г.
- 1 ● Обозначение характерной поворотной точки
- Обозначение границы объекта культурного наследия
- Территория объекта

Координаты характерных (поворотных) точек границы территории
объекта культурного наследия
«Здание больницы» (ул. Свердлова, д. 37, 39)
(система координат местная МСК-33)

Обозначение характерных точек	Координаты	
	X	Y
1	208329.02	327550.74
2	208322.96	327631.42
3	208325.08	327631.58
4	208324.44	327640.68
5	208321.21	327640.45
6	208319.46	327664.92
7	208299.88	327663.65
8	208308.28	327549.43



от 14.06.2018 № 11

Описание границы территории объекта культурного наследия
регионального значения «Дом жилой», XIX в.
(ул. Советская, д. 14).

Границы территории объекта культурного наследия «Дом жилой», XIX в.
(ул. Советская, д. 14) проходят следующим образом:

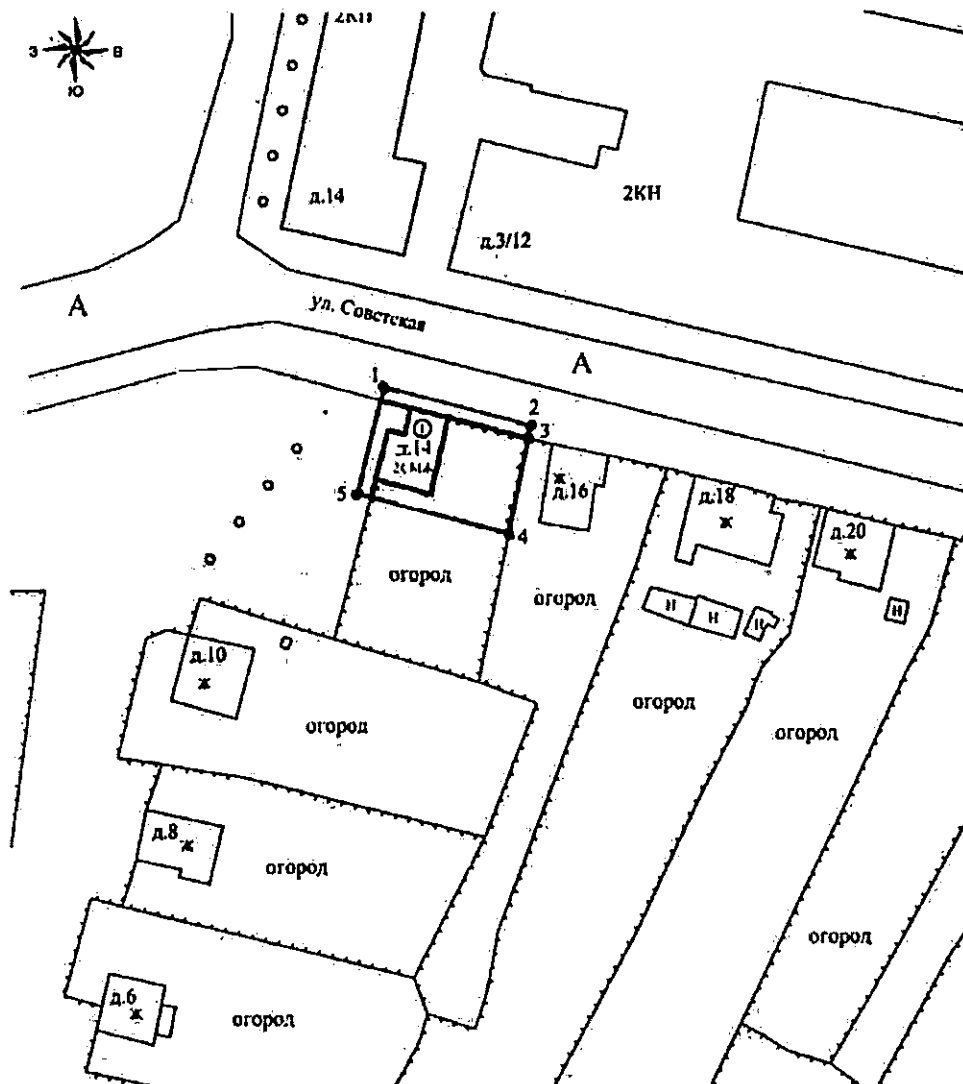
- от точки 1 до точки 2 – северная граница проходит вдоль ул. Советская параллельно северному фасаду объекта культурного наследия «Дом жилой» в 2 метрах к северу от него;

- от точки 2-3 до точки 4 – восточная граница проходит в южном направлении по границе земельного участка с кадастровым номером 33:21:020203:166;

- от точки 4 до точки 5 – южная граница пересекает земельный участок с кадастровым номером 33:21:020203:166 в западном направлении до ул. Институтская;

- от точки 5 до точки 1 – западная граница проходит вдоль земельного участка с кадастровым номером 33:21:020203:166 в 2 метрах западнее его.

Карта (схема) границ территории объекта культурного наследия регионального значения «Дом жилой», XIX в. (г. Вязники, ул. Советская, д. 14)



Условные обозначения:

- ① Дом жилой, XIX в.
- Обозначение характерной поворотной точки
- Обозначение границы объекта культурного наследия
- Территория объекта

Координаты характерных (поворотных) точек границы территории
объекта культурного наследия
«Дом жилой», XIX в. (ул. Советская, д. 14)
(система координат местная МСК-33)

Обозначение характерных точек	Координаты	
	X	Y
1	354177.99	645202.93
2	354173.33	645224.82
3	354171.35	645224.50
4	354157.60	645222.13
5	354162.40	645199.64



от 14.06.2018 № 11

Описание границы территории объекта культурного наследия регионального значения «Здание банка», начало XX века
(ул. Советская д. 31)

Граница территории объекта культурного наследия «Здание банка», начало XX века (ул. Советская д.31) проходят следующим образом:

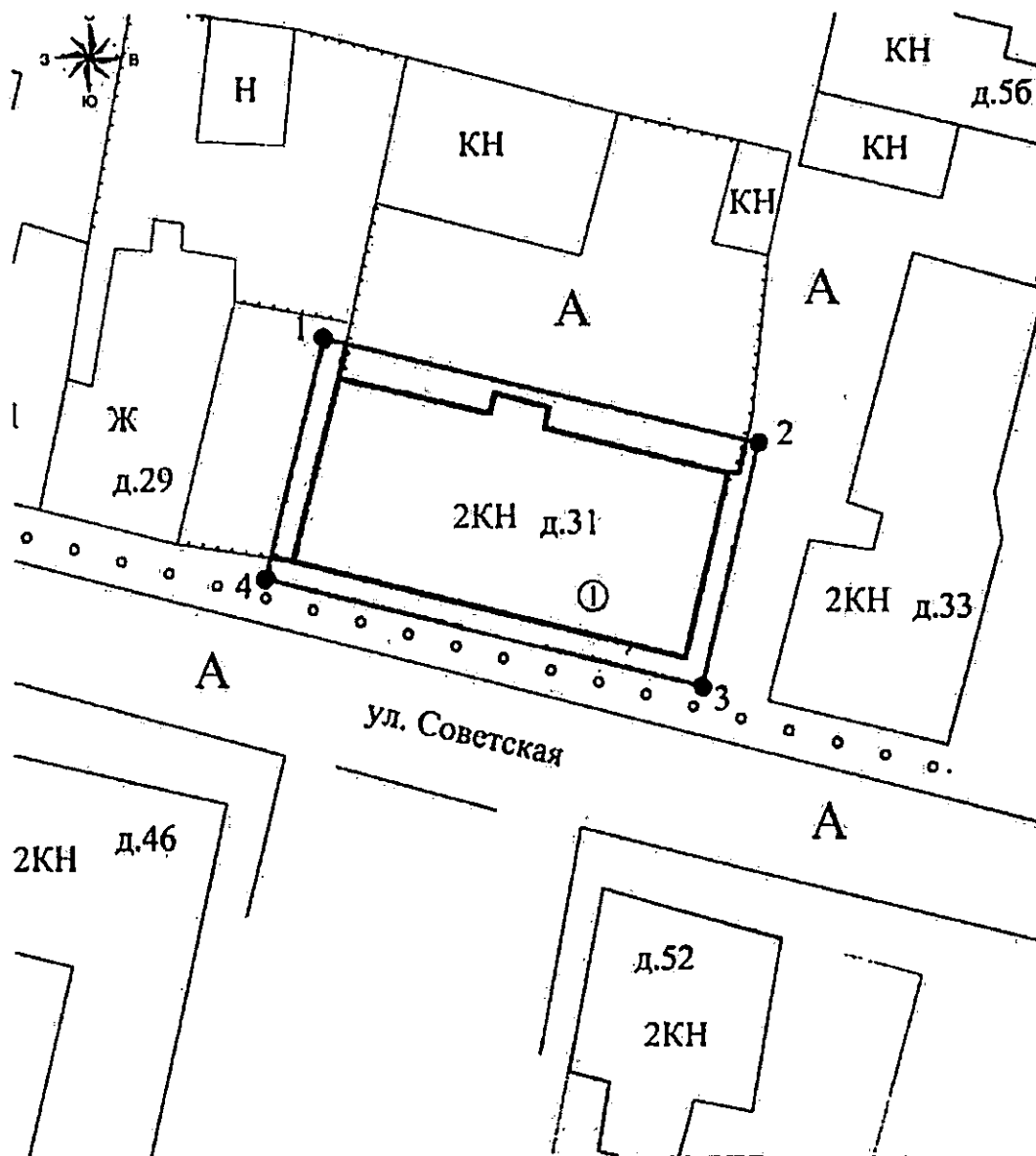
- от точки 1 до точки 2 – северная граница проходит параллельно северному фасаду объекта культурного наследия «Здание банка» в 3 метрах к северу от него;

- от точки 2 до точки 3 – восточная граница проходит в южном направлении параллельно восточному фасаду объекта культурного наследия «Здание банка» в 2 метрах к востоку от него;

- от точки 3 до точки 4 – южная граница проходит параллельно южному фасаду объекта культурного наследия «Здание банка» в 2 метрах к югу от него;

- от точки 4 до точки 1 – западная граница проходит параллельно западному фасаду объекта культурного наследия «Здание банка» в 2 метрах к западу от него.

Карта (схема) границ территории объекта культурного наследия регионального значения «Здание банка», начало XX века (г. Вязники, ул. Советская д. 31)



Условные обозначения:

- ① Здание банка, начало XX века.
- 1 ● Обозначение характерной поворотной точки
- Обозначение границы объекта культурного наследия
- Территория объекта

Координаты характерных (поворотных) точек границы территории
объекта культурного наследия «Здание банка», начало XX века
(ул. Советская д. 31)
(система координат местная МСК-33)

Обозначение характерных точек	Координаты	
	X	Y
1	208091.86	329708.35
2	208082.98	329745.71
3	208062.57	329740.87
4	208071.59	329703.31



от 14.06.2018 № 11

Описание границ территории объекта культурного наследия
регионального значения «Дом Куликовых, в котором в апреле 1918 г. проходил
первый уездный съезд Советов рабочих, солдатских и крестьянских депутатов»,
1880 г. (ул. Советская, д. 39/1)

Границы территории объекта культурного наследия «Дом Куликовых, в
котором в апреле 1918 г. проходил первый уездный съезд Советов рабочих,
солдатских и крестьянских депутатов», 1880 г. (ул. Советская, д. 39/1) проходят
следующим образом:

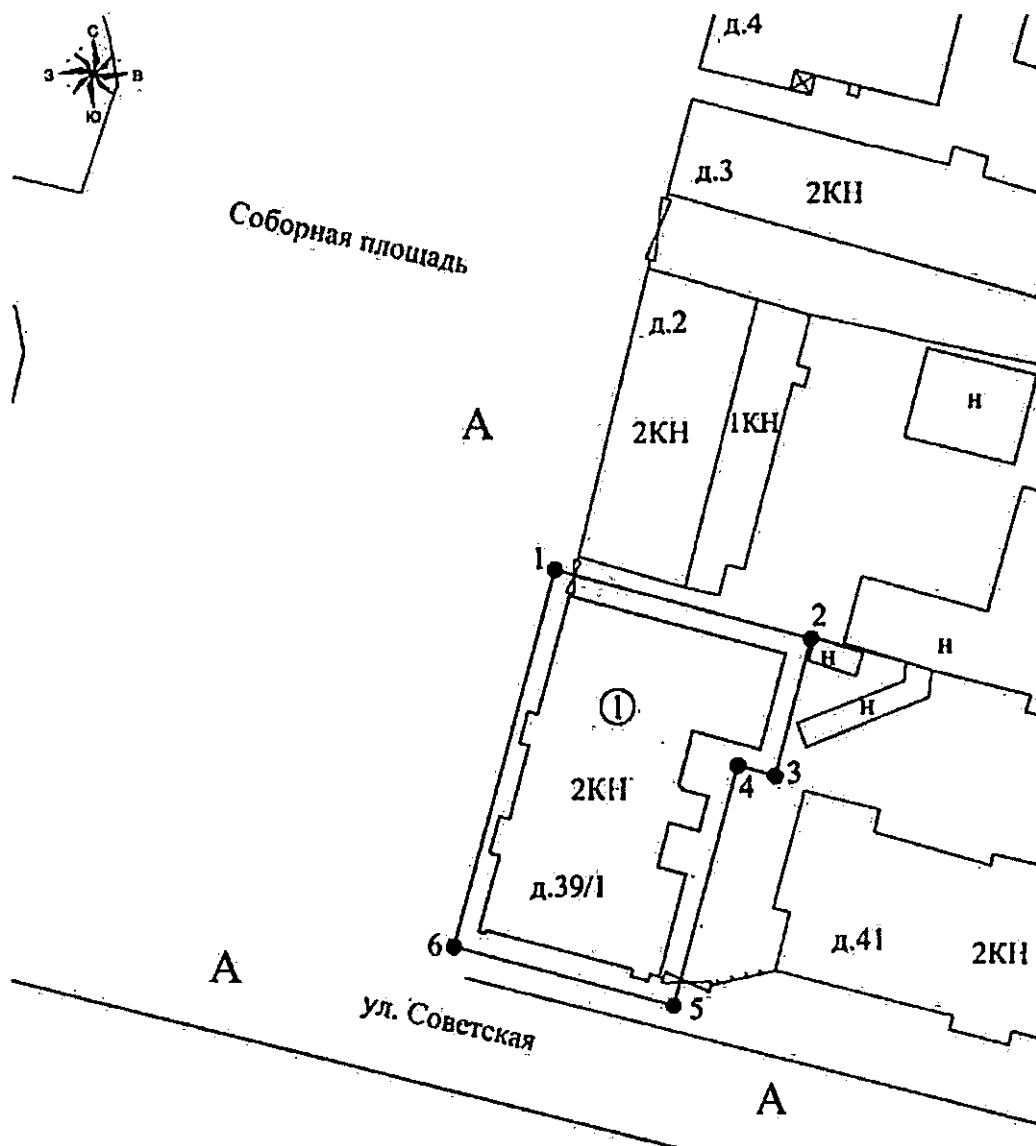
- от точки 1 до точки 2 – северная граница проходит в восточном
направлении параллельно северному фасаду объекта культурного наследия «Дом
Куликовых, в котором в апреле 1918 г. проходил первый уездный съезд Советов
рабочих, солдатских и крестьянских депутатов» в 2 метрах к северу от него;

- от точки 2-3-4 до точки 5 – восточная граница огибает объекта
культурного наследия «Дом Куликовых, в котором в апреле 1918 г. проходил
первый уездный съезд Советов рабочих, солдатских и крестьянских депутатов» в
южном направлении параллельно восточному фасаду в 2 метрах от него;

- от точки 5 до точки 6 – южная граница проходит в западном направлении
параллельно южному фасаду объекта культурного наследия «Дом Куликовых, в
котором в апреле 1918 г. проходил первый уездный съезд Советов рабочих,
солдатских и крестьянских депутатов» в 2 метрах к югу от него;

- от точки 6 до точки 1 – западная граница проходит в северном
направлении, по площади Соборной параллельно западному фасаду объекта
культурного наследия «Дом Куликовых, в котором в апреле 1918 г. проходил
первый уездный съезд Советов рабочих, солдатских и крестьянских депутатов» в
2 метрах к западу от него.

Карта (схема) границ территории объекта культурного наследия регионального значения «Дом Куликовых, в котором в апреле 1918 г. проходил первый уездный съезд Советов рабочих, солдатских и крестьянских депутатов», 1880 г. (ул. Советская, д. 39/1)



Условные обозначения:

- (1) Дом Куликовых, в котором в апреле 1918 г. проходил первый уездный съезд Советов рабочих, солдатских и крестьянских депутатов, 1880 г.
- 1 ● Обозначение характерной поворотной точки
- Обозначение границы объекта культурного наследия
- Территория объекта

Координаты характерных (поворотных) точек границы территории
 объекта культурного наследия «Дом Куликовых, в котором в апреле 1918 г.
 проходил первый уездный съезд Советов рабочих, солдатских и крестьянских
 депутатов», 1880 г. (ул. Советская, д. 39/1)
 (система координат местная МСК-33)

Обозначение характерных точек	Координаты	
	X	Y
1	208038.39	329985.78
2	208031.94	330010.50
3	208019.18	330007.09
4	208020.14	330003.50
5	207997.55	329997.31
6	208003.10	329976.04



Описание границы территории объекта культурного наследия
регионального значения «Троицкая церковь, с колокольней», 1751-1761 гг.
(ул. Киселева, 38)

Граница территории объекта культурного наследия «Троицкая церковь, с колокольней», 1751-1761 гг. (ул. Киселева, 38) проходят следующим образом:

- от точки 1 до точки 2 – северная граница проходит в восточном направлении параллельно северному фасаду колокольни Троицкой церкви в 2 метрах к северу от неё;

- от точки 2 до точки 3 – в восточном направлении параллельно северной стене ограды объекта культурного наследия «Троицкая церковь, с колокольней» в 2 метрах к северу от неё;

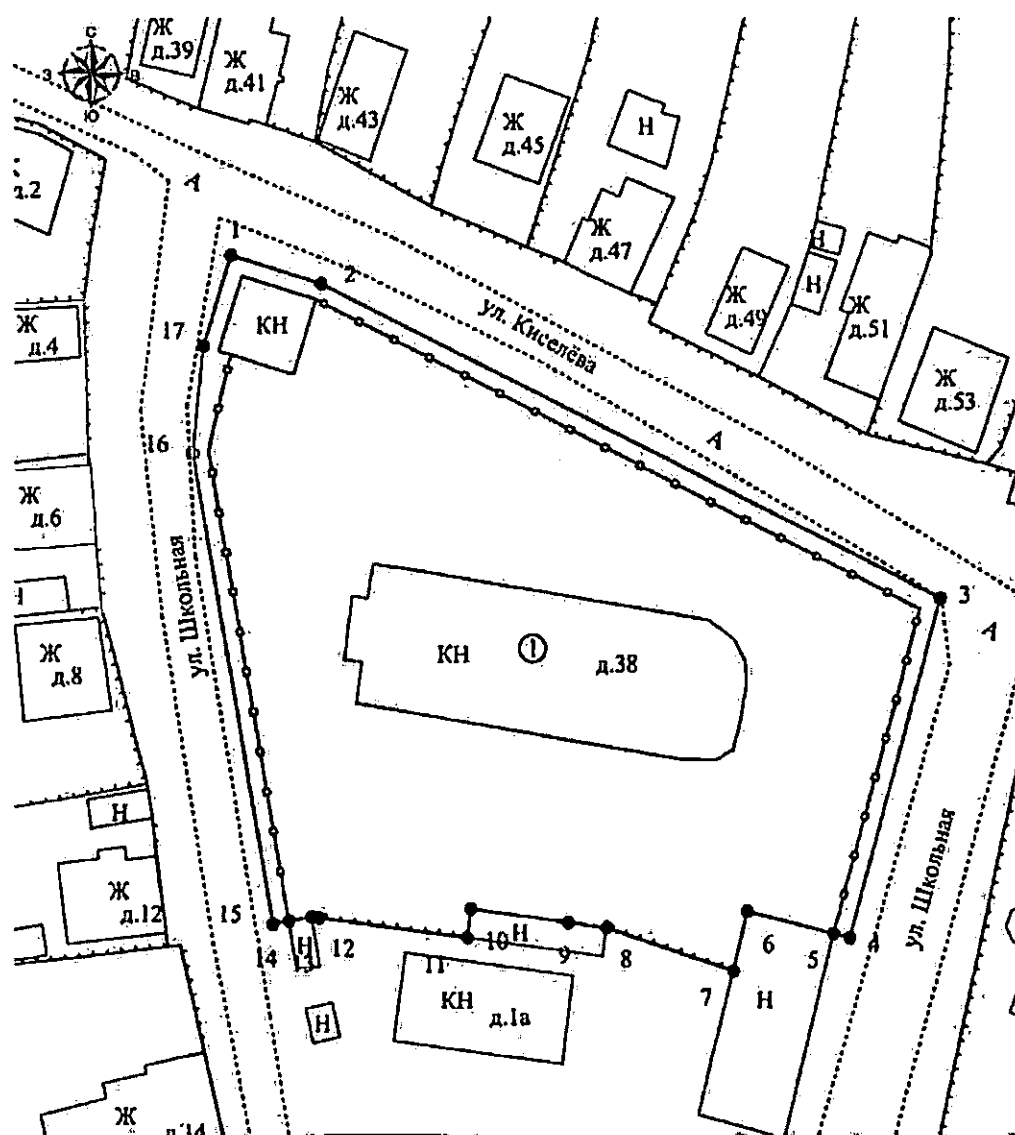
- от точки 3 до точки 4 – восточная граница проходит в южном направлении параллельно восточной стене ограды объекта культурного наследия «Троицкая церковь, с колокольней» в 2 метрах к востоку от неё;

- от точки 4-5-6-7-8-9-10-11-12-13 до точки 14 – южная граница проходит в западном направлении по границе земельного участка с кадастровым номером 33:21:020305:25;

- от точки 14-15-16 до точки 17 – западная граница проходит в северном направлении параллельно западной стене ограды объекта культурного наследия «Троицкая церковь, с колокольней» в 2 метрах к востоку от неё;

- от точки 17 до точки 1 – в северном направлении параллельно западному фасаду колокольни Троицкой церкви в 2 метрах к северу от неё.

Карта (схема) границ территории объекта культурного наследия регионального значения «Троицкая церковь, с колокольней», 1751-1761 гг.
(г. Вязники, ул. Киселева, 38)



Условные обозначения:

- ① Троицкая церковь, с колокольней, 1751-1761 гг.
- Обозначение характерной поворотной точки
- Обозначение границы объекта культурного наследия
- Территория объекта

Координаты характерных (поворотных) точек границы территории
 объекта культурного наследия «Троицкая церковь, с колокольной», 1751-1761 гг.
 (ул. Киселева, 38)
 (система координат местная МСК-33)

Обозначение характерных точек	Координаты	
	X	Y
1	207535.55	330308.95
2	207532.15	330319.99
3	207494.48	330396.05
4	207453.83	330384.87
5	207454.34	330382.93
6	207456.93	330372.43
7	207449.90	330370.74
8	207455.00	330355.16
9	207455.62	330350.43
10	207457.19	330338.45
11	207453.84	330338.00
12	207456.13	330319.81
13	207456.24	330318.89
14	207455.75	330316.09
15	207455.41	330314.12
16	207511.69	330304.28
17	207524.62	330305.61



Описание границы территории объекта культурного наследия регионального значения «Крестовоздвиженская церковь»
(ул. Горького, д. 10)

Граница территории объекта культурного наследия «Крестовоздвиженская церковь» (ул. Горького, д.10) проходят следующим образом:

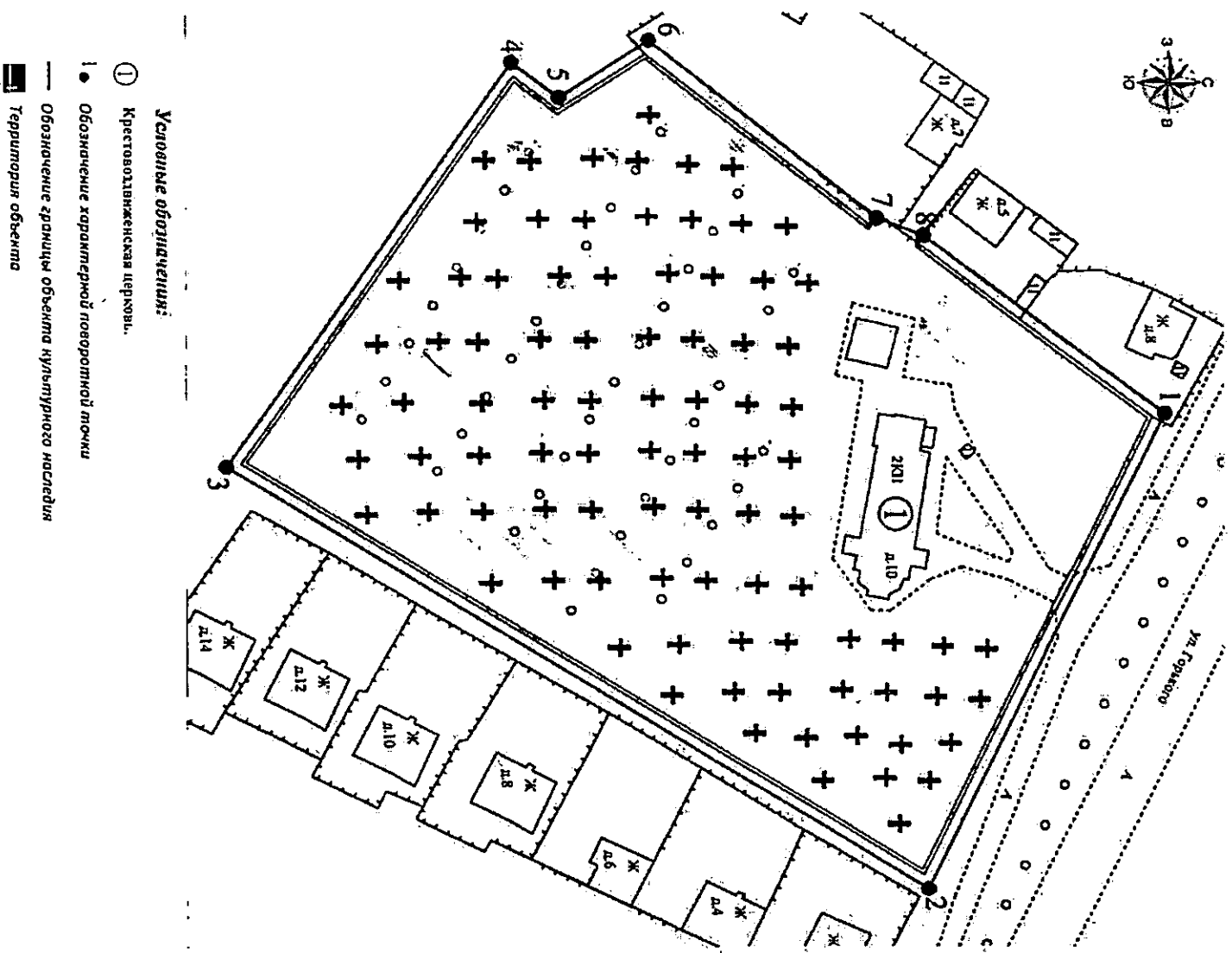
- точки 1 до точки 2 – северная граница проходит в восточном направлении параллельно северной стене ограды с воротами объекта культурного наследия «Крестовоздвиженская церковь» в 2 метрах к северу от неё;

- точки 2 до точки 3 – восточная граница проходит в южном направлении параллельно восточной стене ограды с воротами объекта культурного наследия «Крестовоздвиженская церковь» в 2 метрах к востоку от неё;

- точки 3 до точки 4 – южная граница проходит в западном направлении параллельно южной стене ограды с воротами объекта культурного наследия «Крестовоздвиженская церковь» в 2 метрах к югу от неё;

- точки 4-5-6-7-8 до точки 1 – западная граница проходит в северном направлении параллельно западной стене ограды с воротами объекта культурного наследия «Крестовоздвиженская церковь» в 2 метрах к западу от неё.

Карта (схема) границ территории объекта культурного наследия регионального значения «Крестовоздвиженская церковь» (г. Вязники, ул. Горького, д. 10)



Координаты характерных (поворотных) точек границы территории
объекта культурного наследия
«Крестовоздвиженская церковь» (ул. Горького, д.10)
(система координат местная МСК-33)

Обозначение характерных точек	Координаты	
	X	Y
1	207199.89	330978.16
2	207152.35	331073.80
3	207014.45	330988.35
4	207070.77	330907.02
5	207080.02	330914.11
6	207097.62	330902.67
7	207142.36	330938.48
8	207151.65	330941.95



Режим
использования территорий объектов культурного наследия,
расположенных в городе Вязники

1. Территория объектов культурного наследия относится к землям историко-культурного назначения.

2. На территории объектов культурного наследия разрешается:

- проведение работ по сохранению объекта культурного наследия и его территории (консервационные, реставрационные работы, ремонт, приспособление памятника под современное использование);

- осуществление специальных работ по изучению объекта культурного наследия, в том числе - производство зондажей, шурфов, раскопов, инженерных, физико-химических исследований;

- применение только традиционных строительных материалов (дерево, камень, красный глиняный кирпич) при реставрации объекта культурного наследия и благоустройстве территории;

- раскрытие и сохранение подлинных частей, элементов, деталей здания, планировки, покрытий дорожек, насаждений и т.д.;

- воссоздание исторически ценных объектов, расположенных в границах территории объекта культурного наследия, с применением методов реставрации, предусматривающих восстановление утраченных элементов фасадов и интерьеров;

- сохранение и восстановление основных секторов обзора характерных панорам объекта культурного наследия;

- работы по озеленению и благоустройству территории, реконструкция инженерных сетей;

- снос диссонирующих объектов по согласованию с органом охраны объектов культурного наследия, в том числе линейных;

- нейтрализация диссонирующих зданий и сооружений путем изменения объемов, архитектурных решений, цветовых сочетаний;

- обеспечение мер пожарной безопасности объекта культурного наследия;

- согласование работ по сохранению объекта культурного наследия с органом охраны объектов культурного наследия;

- обеспечение возможности реализации в установленном законом порядке права граждан на доступ к объекту культурного наследия. Сроки и порядок допуска граждан к объекту культурного наследия определяются органом охраны объектов культурного наследия по согласованию с собственником (пользователем);

- обеспечение режима содержания земель историко-культурного назначения;

- использование территории объекта культурного наследия в соответствии с исторической функцией;

- ведение хозяйственной деятельности, не противоречащей требованиям обеспечения сохранности объекта культурного наследия и позволяющей обеспечить функционирование объекта культурного наследия в современных условиях.

3. На территории объектов культурного наследия запрещается:

- снос объекта культурного наследия, надстройки и пристройки к объекту культурного наследия;

- реконструкция, строительство капитальных и временных зданий и сооружений, в том числе линейных объектов, вышек сотовой связи;

- изменение территории, прокладка коммуникаций, не связанных с обеспечением жизнедеятельности объекта культурного наследия;

- наружное размещение сетей газопроводов, теплопроводов и иных трубопроводов, воздушных линий электропередач, прокладка новых дорог;

- применение нетрадиционных строительных материалов, в том числе силикатного кирпича, пеноблоков, сайдинга, пластика, применение нетрадиционных цветовых решений;

- установка на фасадах, крыше, в границах территории объекта культурного наследия любых технических объектов и элементов, в т.ч. кондиционеров, крупногабаритных антенн, технических элементов инженерных систем;

- движение транспортных средств (за исключением специального автотранспорта), в случае если движение транспортных средств создает угрозу нарушения целостности и сохранности объекта культурного наследия;

- производство любого вида работ без специального разрешения органа охраны объектов культурного наследия;

- хозяйственная деятельность, ведущая к разрушению, искажению внешнего облика объекта культурного наследия;

- размещение мест захоронения промышленных, бытовых и сельскохозяйственных отходов;

- устройство и размещение рекламных конструкций, вывесок, телеантенн, временных построек, киосков, размещение стационарных автостоянок транспортных средств, складов, площадок для складирования и производства взрывчатых и огнеопасных материалов, материалов, загрязняющих интерьеры объекта культурного наследия, его фасады и территорию, имеющих вредные выделения;

- размещение производств, имеющих станки, установки и механические двигатели, оказывающие динамические и вибрационные воздействия на конструкции объекта культурного наследия, производств и лабораторий, связанных с неблагоприятным для объекта культурного наследия температурно-влажностным режимом и применением химически активных веществ;

- строительство объектов капитального строительства и увеличение объемно-пространственных характеристик существующих на территории

