



АДМИНИСТРАЦИЯ ВЛАДИМИРСКОЙ ОБЛАСТИ

ПОСТАНОВЛЕНИЕ

02.03.2018

№ 149

Об утверждении границ зон охраны объекта культурного наследия федерального значения «Ансамбль Благовещенского монастыря», XV-XVI вв. (Владимирская область, г. Киржач, ул. Гагарина, д. 27), особых режимов использования земель и требований к градостроительным регламентам в границах территорий данных зон

В соответствии с Федеральным законом от 25.06.2002 № 73-ФЗ «Об объектах культурного наследия (памятниках истории и культуры) народов Российской Федерации», постановлением Правительства Российской Федерации от 12.09.2015 № 972 «Об утверждении Положения о зонах охраны объектов культурного наследия (памятников истории и культуры) народов Российской Федерации и о признании утратившими силу отдельных положений нормативных правовых актов Правительства Российской Федерации», Законом Владимирской области от 06.04.2004 № 21-ОЗ «Об объектах культурного наследия (памятниках истории и культуры) Владимирской области» п о с т а н о в л я ю :

1. Утвердить границы зон охраны объекта культурного наследия федерального значения «Ансамбль Благовещенского монастыря», XV-XVI вв., расположенного по адресу: Владимирская область, г. Киржач, ул. Гагарина, д. 27 (далее – объект культурного наследия), согласно приложению № 1.

2. Утвердить особые режимы использования земель и требования к градостроительным регламентам в границах зон охраны объекта культурного наследия согласно приложению № 2.

3. Государственной инспекции по охране объектов культурного наследия администрации Владимирской области в пределах своей компетенции обеспечить внесение сведений о наличии зон охраны объекта культурного наследия в установленном порядке в единый государственный реестр объектов культурного наследия (памятников истории и культуры) народов Российской Федерации.

4. Рекомендовать администрациям Киржачского района и г. Киржача в пределах своей компетенции:

4.1. Учитывать и отображать границы зон охраны объекта культурного наследия, особые режимы использования земель и требования к градостроительным регламентам в границах территорий данных зон в генеральном плане, правилах землепользования и застройки, документации по планировке территории, внести в указанные документы изменения в установленном порядке.

4.2. Обеспечить соблюдение особых режимов использования земель и требований к градостроительным регламентам в границах территорий зон охраны объекта культурного наследия, утвержденных настоящим постановлением.

4.3. В обязательном порядке разместить информацию об утвержденных границах зон охраны объекта культурного наследия, особых режимах использования земель и требованиях к градостроительным регламентам в границах территорий данных зон в информационной системе обеспечения градостроительной деятельности.

5. Контроль за исполнением данного постановления возложить на заместителя Губернатора области по строительству и заместителя Губернатора области по социальной политике.

6. Настоящее постановление вступает в силу с даты его официального опубликования.

Губернатор области



С.Ю. Орлова

ОПИСАНИЕ ГРАНИЦ ЗОН ОХРАНЫ

объекта культурного наследия федерального значения
«Ансамбль Благовещенского монастыря», XV-XVI вв.
(Владимирская область, г. Киржач, ул. Гагарина, д. 27)

1. Охранная зона - ОЗ

1.1. Граница охранной зоны проходит:

т.т. 1-2-3 – от северного угла дома № 12 по улице Серегина по каменной ограде монастыря на север, затем по линии исторической ограды ОКН до бровки крутого берега реки Киржач;

т.т. 3-4 – вдоль бровки крутого берега реки Киржач в южном направлении до пересечения с оградой монастыря;

т.т. 4-5 – по ограде монастыря до подножия крутого берега реки Киржач;

т.т. 5-6-7-8-9 – вдоль подножия крутого берега реки Киржач в северном направлении до южного угла ограды домовладения по адресу улица Серегина дом 2а;

т.т. 9-10 – от южного угла ограды домовладения № 2а по улице Серегина вдоль западной ограды до пересечения с северной бровкой проезда улицы Коммунальная;

т.т. 10-11-12 – по линии северной бровки проезда улицы Коммунальная до пересечения с линией створа восточного фасада хозпостройки дома №1 по улице Коммунальная;

т.т. 12-13 – по линии створа восточного фасада хозпостройки дома № 1, затем вдоль восточного фасада хозпостройки дома № 1 улицы Коммунальная до пересечения с северо-западной оградой дома № 3 по улице Коммунальная;

т.т. 13-14 – по северо-западной ограде домовладения №3 улицы Коммунальная до пересечения с западной бровкой проезжей части улицы Некрасовская;

т.т. 14-15 – по западной бровке проезжей части улицы Некрасовская в южном направлении до пересечения с северной бровкой проезжей части улицы Советская;

т.т. 15-16 – по северной бровке проезжей части улицы Советской в восточном направлении до пересечения с линией створа юго-западного фасада нежилого строения, расположенного на территории дома № 14 по улице Советской;

т.т. 16-17 – от северной бровки проезжей части улицы Советской в юго-восточном направлении через улицу, вдоль юго-западного фасада нежилого

строения, расположенного на территории дома № 14 по улице Советской, до южного угла здания;

т.т. 17-18 – по юго-восточному фасаду нежилого строения, расположенного на территории дома № 14 по улице Советской, от южного угла здания до восточного угла;

т.т. 18-19 – по линии восточной ограды территории дома № 14 по улице Советской в юго-восточном направлении от восточного угла нежилого строения до пересечения с северной границей территории дома № 51 по улице Гагарина;

т.т. 19-20 – по линии северной ограды территории дома № 51 по улице Гагарина в восточном направлении от северо-западного угла до северо-восточного угла территории;

т.т. 20-21 – по границе территории дома № 51 улицы Гагарина в юго-восточном направлении, затем через улицу Гагарина, пересекая проезжую часть улицы, вдоль северо-восточной ограды дома № 52 до восточного угла территории дома;

т.т. 21-22-23 – по юго-восточной границе территорий домов № 52, № 50, № 48, № 46, № 44 по улице Гагарина в юго-западном направлении от восточного угла 13 территории дома №52 до западного угла территории дома № 44 по улице Гагарина;

т.т. 23-24 – по северо-восточной границе территории дома № 44 в северном направлении от южного угла территории до линии пересечения с линией створа северо-западного фасада нежилого строения;

т.т. 24-25 – по линии створа нежилого строения, вдоль его северо-западного фасада, в юго-восточном направлении от границы территории дома № 44 по улице Гагарина до пересечения с западным бордюром тротуара вдоль нечетной стороны улицы Некрасовская;

т.т. 25-26 – по линии западного бордюра тротуара улицы Некрасовская в юго-восточном направлении до пересечения с линией створа северной границы кадастрового участка дома № 28 по улице Некрасовская;

т.т. 26-27 – по линии створа северной границы кадастрового участка дома № 28 по улице Некрасовской в юго-западном направлении от точки пересечения с тротуаром вдоль улицы Некрасовская до восточного фасада нежилого строения, расположенного на территории дома № 32 улицы Гагарина;

т.т. 27-28 – по линии северо-восточного фасада нежилого строения в северном направлении до северного угла строения;

т.т. 28-29 – по северо-западному фасаду нежилого строения в западном направлении, затем по линии створа этого фасада до пересечения с границей территории дома № 34 по улице Гагарина;

т.т. 29-30 – по границе территории дома № 34 по улице Гагарина в юго-восточном направлении до пересечения линии створа северо-западного фасада дома № 28д по улице Гагарина;

т.т. 30-31 – по линии створа северо-западного фасада дома № 28д по улице Гагарина в южном направлении от границы территории дома № 34 по улице Гагарина до западного угла дома № 28д по улице Гагарина;

т.т. 31-32 – по юго-западному фасаду дома № 28д по улице Гагарина в южном направлении от западного угла дома № 28д по улице Гагарина до пересечения 14 с линией створа северо-западного фасада дома № 28б (склад) по улице Гагарина;

т.т. 32-33 – по северо-западному фасаду дома № 28б (склад) по улице Гагарина в западном направлении от дома № 28д по улице Гагарина до западного угла дома №28б (склад) по улице Гагарина;

т.т. 33-34 – по линии створа северо-восточного фасада дома № 24 по улице Гагарина в северном направлении от западного угла дома № 28б (склад) по улице Гагарина до северного угла дома №24 по улице Гагарина;

т.т. 34-35 – по линии северо-западного фасада дома № 24 улицы Гагарина от северного угла до западного угла дома № 24 улицы Гагарина;

т.т. 35-36 – от северо-западного угла дома № 24 по улице Гагарина по западному фасаду дома № 24 до пересечения с линией северного фасада дома № 22 по улице Гагарина;

т.т. 36-37 – по линии северо-западного фасада дома № 22 по улице Гагарина до западного угла дома № 22;

т.т. 37-38 – от западного угла дома № 22 по юго-западному фасаду дома № 22 улицы Гагарина до пересечения с северо-западным фасадом дома № 14 по улице Серегина;

т.т. 38-39 – по северо-западному фасаду дома № 14 улицы Серегина до западного угла;

т.т. 39-40 – по юго-западному фасаду в южном направлении от северо-западного угла до крыльца входа с западной стороны дома № 14 по улице Серегина;

т.т. 40-41 – по южной оконечности территории парка и пруда на четной стороне улицы Гагарина в юго-западном направлении от крыльца входа с западной стороны дома № 14 по улице Серегина до восточной границы земельного участка дома № 15 по улице Ленинградская, переходящей в границу земельного участка дома № 20 по улице Гагарина;

т.т. 41-42 – по восточной границе земельного участка дома № 15 по улице Ленинградская, переходящей в границу земельного участка дома № 20 по улице Гагарина, в северо-западном направлении, от северного угла территории дома № 15 по улице Ленинградская до восточного угла дома № 20 по улице Гагарина;

т.т. 42-43 – по юго-восточному фасаду дома № 20 по улице Гагарина, далее по внутренним территориям земельных участков домов № 12-14-16-18-20 по улице Гагарина в западном направлении от восточного угла дома № 20 по улице Гагарина до западной границы земельного участка дома № 12 по улице Гагарина;

т.т. 43-44 – по западной границе земельного участка дома № 12 по улице Гагарина в северо-западном направлении из глубины участка до северо-восточного угла дома № 10 по улице Гагарина с выходом на линию застройки четной стороны улицы Гагарина;

т.т. 44-45 – по линии застройки четной стороны улицы Гагарина в юго-западном направлении от северо-восточного до северо-западного угла дома № 10 по улице Гагарина;

т.т. 45-46 – по линии застройки четной стороны улицы Гагарина в юго-западном направлении от северо-западного угла дома № 10 по улице Гагарина до земельного участка дома № 6 по улице Гагарина;

т.т. 46-47 – по линии южного бордюра южного тротуара улицы Гагарина в юго-западном направлении до пересечения с линией створа западной ограды дома № 1 по улице Гагарина;

т.т. 47-48 – пересечение проезжей части улицы Гагарина в северном направлении от южного бордюра тротуара по улице Гагарина до северной бровки проезжей части улицы Гагарина;

т.т. 48-49 – по линии створа западной ограды дома № 1 по улице Гагарина от северной бровки проезжей части до юго-западного угла дома № 1 по улице Гагарина;

т.т. 49-50 – по линии застройки нечетной стороны улицы Гагарина в северо-восточном направлении от юго-западного угла дома № 1 по улице Гагарина до юго-восточного угла земельного участка дома № 13 по улице Гагарина;

т.т. 50-51 – по восточной границе земельного участка дома № 13 по улице Гагарина в северо-западном направлении от юго-восточного угла земельного участка дома № 15 по улице Гагарина до юго-западного угла дома № 15 по улице Гагарина;

т.т. 51-52 – по линии фасада дома № 15 по улице Гагарина в северо-восточном направлении до северо-восточного угла дома № 15 по улице Гагарина;

т.т. 52-53-54 – по линии северо-восточного фасада дома № 15 по улице Гагарина от восточного угла дома № 15 по улице Гагарина в северном направлении, до обреза воды реки Киржач;

т.т. 54-55-56-57-58-59-60 – вдоль обреза воды левого берега реки Киржач в северном направлении до северо-западного угла ограды по границе территории Благовещенского монастыря;

т.т. 60-61 – от северо-западного угла ограды по границе территории Благовещенского монастыря в южном направлении до северо-западного угла пристройки к ОКН «Женское училище», дом № 25 по улице Гагарина;

т.т. 61-62 – вдоль западного фасада ОКН «Женское училище», дом № 25 по улице Гагарина, до южного фасада ОКН «Женское училище», дом № 25 по улице Гагарина;

т.т. 62-63 – вдоль южного фасада ОКН «Женское училище», дом № 25 по улице Гагарина, затем вдоль южного фасада ограды монастыря и Святых врат до юго-восточного угла Святых врат;

т.т. 63-64 – по линии исторической ограды монастыря в восточном направлении до пересечения с линией восточной ограды монастыря;

т.т. 64-65 – по линии восточной ограды территории монастыря в северном направлении до пересечения с линией створа северо-западного фасада дома № 12 по улице Серегина;

т.т. 65-1 – по линии створа северо-западного фасада дома № 12 по улице Серегина, затем вдоль фасада до северного угла дома № 12 по улице Серегина;

2. Зона регулирования застройки и хозяйственной деятельности – ЗРЗ-1

2.1. Граница зоны регулирования застройки и хозяйственной деятельности ЗРЗ-1 проходит:

т.т. 66-67 – по западной бровке проезжей части улицы Некрасовская в северном направлении до пересечения с линией створа внутренних границ участков жилых домов по нечетной стороне улицы Коммунальная;

т.т. 67-68 – по линии внутренних границ участков жилых домов по нечетной стороне улицы Коммунальная в северо-восточном направлении от западной бровки проезжей части улицы Некрасовская до пересечения с линией створа застройки по нечетной стороне улицы Владимирская;

т.т. 68-69 – по линии застройки нечетной стороны улицы Владимирская в юго-восточном направлении от точки пересечения линии створа внутренних границ участков жилых домов по нечетной стороне улицы Коммунальная с линией застройки нечетной стороны улицы Владимирская до линии створа юго-восточной ограды земельного участка дома № 20 по улице Владимирская;

т.т. 69-70-71 – по линии юго-восточных границ территорий дома № 20 по улице Владимирская и домов № 62, № 60 и № 58 по улице Ленинградская от линии застройки по нечетной стороне улицы Владимирская до южного угла территории дома № 58 по улице Ленинградская;

т.т. 71-72-73-74-75-76 – по границам территорий домов № 58 и № 56 улицы Ленинградская в северном направлении от южного угла территории дома № 58 по улице Ленинградская до линии застройки по четной стороне улицы Ленинградская;

т.т. 76-77 – по линии застройки четной стороны улицы Ленинградская в юго-западном направлении от западного угла территории дома № 56 по улице Ленинградская до пересечения с линией створа юго-западной границы территории дома № 33 по улице Ленинградская;

т.т. 77-78 – по юго-западной границе территории дома № 33 по улице Ленинградская в северо-западном направлении от линии застройки четной стороны улицы Ленинградская через проезжую часть улицы до западного угла территории дома № 33 по улице Ленинградская;

т.т. 78-79 – по юго-восточной границе территорий домов № 52, № 50, № 48, № 46, № 44 по улице Гагарина в юго-восточном направлении от восточного угла территории дома № 33 по улице Ленинградская до восточного угла территории дома № 52 по улице Гагарина;

т.т. 79-80-81-82-83-84 – по границам территорий домов № 52 и № 51 по улице Гагарина и дома № 14 по улице Советская от восточного угла территории дома № 52 по улице Гагарина в северо-западном направлении до северной бровки проезжей части улицы Советская;

т.т. 84-85 – по северной бровке проезжей части улицы Советской в западном направлении до пересечения с западной бровкой проезжей части улицы Некрасовская;

т.т. 85-66 – по западной бровке проезжей части улицы Некрасовская в северном направлении до пересечения с линией створа северо-западной ограды дома № 3 по улице Коммунальная;

3. Зона регулирования застройки и хозяйственной деятельности – ЗРЗ-2

3.1. Граница зоны регулирования застройки и хозяйственной деятельности ЗРЗ-2 проходит:

т.т. 86-87 – по линии северо-западного фасада дома № 24 улицы Гагарина от западного угла до северного угла дома № 24 улицы Гагарина;

т.т. 87-88 – по линии северо-восточного фасада дома № 24 по улице Гагарина в южном направлении от северного угла дома № 24 по улице Гагарина до западного угла дома № 28б (склад) по улице Гагарина;

т.т. 88-89 – по северо-западному фасаду дома № 28б (склад) по улице Гагарина в северо-восточном направлении от западного угла дома № 28б (склад) по улице Гагарина до юго-западного фасада дома № 28д по улице Гагарина;

т.т. 89-90 – по юго-западному фасаду дома № 28д по улице Гагарина в северном направлении от точки пересечения линии створа северо-западного фасада дома № 28б (склад) по улице Гагарина с фасадом дома № 28д до западного угла дома № 28д по улице Гагарина;

т.т. 90-91 – по северо-западному фасаду дома № 28д по улице Гагарина в северо-восточном направлении от западного угла дома № 28д по улице Гагарина до границы территории дома № 34 по улице Гагарина;

т.т. 91-92 – по границе территории дома № 34 по улице Гагарина в северо-восточном направлении до пересечения с линией створа северо-западного фасада нежилого строения, расположенного на территории дома № 36 по улице Гагарина;

т.т. 92-93 – по линии створа и северо-западному фасаду нежилого строения в восточном направлении до северного угла нежилого строения, расположенного на территории дома № 36 по улице Гагарина;

т.т. 93-94 – по линии северо-восточного фасада нежилого строения в южном направлении до пересечения с линией створа северной границы кадастрового участка дома № 28 по улице Некрасовской;

т.т. 94-95 – по линии створа, затем по северной границе кадастрового участка дома № 28 по улице Некрасовской в северо-восточном направлении от восточного фасада нежилого строения, расположенного на территории дома № 36 улицы Гагарина до точки пересечения с западным бордюром тротуара вдоль нечетной стороны улицы Некрасовской;

т.т. 95-96 – по линии западного бордюра тротуара вдоль нечетной стороны улицы Некрасовская в северо-восточном направлении до пересечения с линией створа северо-западного фасада нежилого строения, расположенного на территории дома № 17 по улице Некрасовская;

т.т. 96-97 – по линии створа нежилого строения, вдоль его северо-западного фасада, в северо-восточном направлении от западного бордюра тротуара вдоль нечетной стороны улицы Некрасовская до границы территории дома № 44 по улице Гагарина;

т.т. 97-98 – по северо-восточной границе территории дома № 44 в южном направлении от точки пересечения линии створа северо-западного фасада нежилого строения, расположенного на территории дома № 17 по улице Некрасовская, с юго-восточной границей территории дома № 44 по улице Гагарина до южного угла территории этого дома;

т.т. 98-99 – по юго-восточной границе территории дома № 44 по улице Гагарина в юго-восточном направлении от восточного угла территории дома № 44 до южного угла территории дома № 33 по улице Ленинградская;

т.т. 99-100 – по юго-западной границе территории дома № 33 по улице Ленинградская в юго-восточном направлении от западного угла территории дома № 33 по улице Ленинградская до линии застройки четной стороны улицы Ленинградская;

т.т. 100-101 – по линии застройки четной стороны улицы Ленинградская в юго-восточном направлении от точки пересечения линии створа юго-западной границы территории дома № 33 по улице Ленинградская с линией застройки нечетной стороны улицы Ленинградская до западного угла территории дома № 56 по улице Ленинградская;

т.т. 101-102-103-104 – по границам территорий домов № 58 и № 56 улицы Ленинградская в южном направлении от западного угла территории дома № 56 по улице Ленинградская до восточного угла территории дома № 196 по улице Некрасовская;

т.т. 104-105-106-107-108-109-110-111-112 – по границам территорий домов № 196 и № 30 по улице Некрасовской, домов № 52, № 50, № 46, № 44, № 42, № 40, № 38 и № 36 улицы Ленинградской в южном направлении от восточного угла территории дома № 196 по улице Некрасовской до южного угла территории дома № 36 по улице Ленинградской;

т.т. 112-113 – по линии застройки нечетной стороны улицы Некрасовская в северном направлении от южного угла территории дома № 36 по улице Ленинградской до точки пересечения с линией створа северо-восточного фасада дома № 16 по улице Серегина;

т.т. 113-114-115 – по линии створа северо-восточного фасада дома № 16 по улице Серегина, затем вдоль северо-восточного фасада и далее по внутренним территориям застройки четной стороны улицы Ленинградская в юго-восточном направлении от линии застройки нечетной стороны улицы Серегина до линии застройки нечетной стороны улицы Пугачева;

т.т. 115-116 – по линии застройки нечетной стороны улицы Пугачева в северном направлении от южного угла дома № 9 по улице Пугачева до линии застройки четной стороны улицы Гагарина;

т.т. 116-117 – по линии застройки четной стороны улицы Гагарина в северо-восточном направлении от западного до северного угла дома № 10 по улице Гагарина;

т.т. 117-118 – по юго-западной границе земельного участка дома № 12 по улице Гагарина в юго-восточном направлении от западного угла территории дома № 12 по улице Гагарина из глубины участка до пересечения с линией створа юго-восточного фасада дома № 20 по улице Гагарина;

т.т. 118-119 – по внутренним территориям земельных участков домов № 12-14-16-18-20 по улице Гагарина в восточном направлении от юго-западной границы территории дома № 12 по улице Гагарина, далее вдоль юго-восточного фасада дома № 20 по улице до восточного угла дома;

т.т. 119-120 – по восточной границе земельного участка дома № 20 по улице Гагарина, переходящей в границу земельного участка дома № 15 по улице Ленинградская, в юго-восточном направлении, до северного угла территории дома № 15 по улице Ленинградская;

т.т. 120-121 – по южной оконечности территории парка и пруда на четной стороне улицы Гагарина в северо-восточном направлении от восточного угла территории земельного участка дома № 15 по улице Ленинградская до юго-западного фасада дома № 14 по улице Серегина;

т.т. 121-122 – по юго-западному фасаду дома № 14 по улице Серегина в северном направлении от крыльца входа до западного угла здания;

т.т. 122-123 – по северо-западному фасаду дома № 14 улицы Серегина от западного угла до пересечения с линией створа юго-западного фасада дома № 22 по улице Гагарина;

т.т. 123-124 – от северо-западного фасада дома №14 по улице Серегина по юго-западному фасаду дома № 22 улицы Гагарина до западного угла дома;

т.т. 124-125 – по линии северо-западного фасада дома № 22 по улице Гагарина от западного угла дома № 22 до точки пересечения с линией створа юго-западного фасада дома № 24 по улице Гагарина;

т.т. 125-86 – от точки пересечения линий створа северо-западного фасада дома № 22 по улице Гагарина и створа юго-западного фасада дома № 24 в северном направлении до западного угла дома № 24 по улице Гагарина.

4. Зона регулирования застройки и хозяйственной деятельности – ЗРЗ-3

4.1. Граница зоны регулирования застройки и хозяйственной деятельности ЗРЗ-3 проходит:

т.т. 126-127 – по юго-восточному фасаду дома № 15 по улице Гагарина в юго-западном направлении от восточного угла дома № 15 по улице Гагарина до земельного участка дома № 13 по улице Гагарина;

т.т. 127-128 – по северо-восточной границе земельного участка дома № 13 по улице Гагарина в юго-восточном направлении от южного угла земельного участка дома № 15 по улице Гагарина до восточного угла территории дома № 13 по улице Гагарина;

т.т. 128-129 – по линии застройки нечетной стороны улицы Гагарина в юго-западном направлении от западного угла земельного участка дома № 13 по улице Гагарина до южного угла территории дома № 1 по улице Гагарина;

т.т. 129-130 – по юго-западной границе территории дома № 1 по улице Гагарина от южного угла территории в северо-западном направлении до западного угла территории;

т.т. 130-131-132-133 – по северо-западным границам территорий домов № 1, № 3, № 5, № 7, № 9, № 11, №1 3, № 15 в северо-восточном направлении от

западного угла территории дома № 1 по улице Гагарина до северного угла территории дома № 15 по улице Гагарина;

т.т. 133-126 – по линии северо-восточного фасада дома № 15 по улице Гагарина от северного угла территории дома № 15 по улице Гагарина в юго-восточном направлении до восточного угла дома № 15 по улице Гагарина;

5. Зона охраняемого ландшафта – ЗОЛ-1

5.1. Граница зоны охраняемого ландшафта ЗОЛ-1 проходит:

т.т. 134-135-136-137 – по северо-западной границе территории Ансамбля Благовещенского монастыря в юго-западном направлении до крайней западной точки границы территории вышеуказанного Ансамбля;

т.т. 137-138-139-140-141-143 – по левому берегу реки Большой Киржач в юго-западном направлении от западного угла территории Ансамбля Благовещенского монастыря до линии створа северо-восточного фасада дома № 15 по улице Гагарина;

т.т. 143-144 – по линии створа северо-восточного фасада дома № 15 по улице Гагарина в юго-восточном направлении от левого берега реки Большой Киржач до северного угла территории дома № 15 по улице Гагарина;

т.т. 144-145-146-147 – по северо-западным границам территорий домов № 1, № 3, № 5, № 7, № 9, № 11, № 13, № 15 в юго-западном направлении от северного угла территории дома № 15 по улице Гагарина до западного угла территории дома № 1 по улице Гагарина;

т.т. 147-148-149 – по юго-западной границе территории дома № 1 по улице Гагарина в юго-восточном направлении от западного угла территории до пересечения линии створа юго-западной границы территории дома № 1 по улице Гагарина с западной бровкой обочины проезжей части улицы Гагарина;

т.т. 149-150-151-152 – от точки, расположенной на западной обочине проезжей части улицы Гагарина в юго-западном направлении до пересечения с бровкой крутого правого берега реки Большой Киржач;

т.т. 152-153-154 – по бровке крутого правого берега реки Большой Киржач в северо-западном направлении от точки пересечения улиц Набережная и Большая Московская до земельного участка дома № 46 по улице Пушкина;

т.т. 154-155 – по южной границе земельного участка дома № 46 по улице Пушкина в юго-восточном направлении от южного угла территории до подножия крутого правого берега реки Большой Киржач;

т.т. 155-156-158-158 – по подножию крутого правого берега реки Большой Киржач в северо-восточном направлении до южного угла территории дома № 52 по улице Орджоникидзе;

т.т. 158-159-160-161 – по юго-восточным границам территорий домов от южного угла территории дома № 52 по улице Орджоникидзе в северо-восточном направлении до линии застройки четной стороны улицы Орджоникидзе;

т.т. 161-162-163 – от северного угла территории дома № 58 по улице Орджоникидзе в северо-восточном направлении до восточного угла территории дома № 95 по улице Орджоникидзе;

т.т. 163-164-165-166-167-168 – по пойме реки Большой Киржач в северо-восточном направлении от восточного угла территории дома № 95 по улице Орджоникидзе до висячего моста через реку Большой Киржач;

т.т. 168-169 – вдоль северной стороны висячего моста через реку Большой Киржач в восточном направлении до левого берега реки;

т.т. 169-170-171 – по северной бровке обочины дороги в пойме реки от висячего моста до точки пересечения с линией створа западной ограды домовладения № 2а по улице Серегина;

т.т. 171-172 – по линии створа западной ограды домовладения № 2а по улице Серегина от северной бровки проезжей части улицы Коммунальная до южного угла ограды домовладения;

т.т. 172-173-174-175-134 – по подножию крутого берега реки в южном направлении от южного угла ограды домовладения № 2а по улице Серегина до северного угла территории Ансамбля Благовещенского монастыря;

6. Зона охраняемого ландшафта – ЗОЛ-2

6.1. Граница зоны охраняемого ландшафта ЗОЛ-2 проходит:

т.т. 176-177-178-179-181 – от правого берега реки Большой Киржач в точке расположения висячего моста в западном направлении до восточного угла территории дома № 95 по улице Орджоникидзе;

т.т. 181-182-183-184-185 – от восточного угла территории дома № 95 по улице Орджоникидзе в северном, затем в западном направлении по границам земельных участков до северного угла территории дома № 85 по улице Орджоникидзе;

т.т. 185-186 – по линии створа северо-восточной границы территории дома №85 по улице Орджоникидзе в северо-западном направлении от северного угла территории до пересечения с линией, параллельной линии застройки улицы Станционной на расстоянии 20,0м от четной стороны застройки;

т.т. 166-187 – по линии, параллельной линии застройки улицы Станционной, на расстоянии 20,0м от четной стороны застройки в юго-западном направлении до пересечения с линией створа восточной стороны прогона, соединяющего улицу Станционную с улицей Орджоникидзе;

т.т. 187-188 – от точки, расположенной на линии створа восточной стороны прогона, соединяющего улицу Станционную с улицей Орджоникидзе, на расстоянии 20,0 м от линии застройки по четной стороне улицы Станционной в северо-западном направлении до восточной бровки обочины проезжей части улицы Магистральной;

т.т. 188-189 – по восточной бровке обочины проезжей части улицы Магистральной в северо-восточном направлении до обводной канавы вокруг земельного участка дома № 2 по улице Магистральной;

т.т. 189-190-191-192-193-194-195 – вдоль южной бровки обводной канавы вокруг земельного участка дома № 2 по улице Магистральной в северо-восточном направлении от улицы Магистральной до пересечения с линией створа висячего моста через реку Киржач;

т.т. 195-176 – по долине реки Киржач в восточном направлении до висячего моста через реку.

Каталог координат характерных точек границы охранной зоны - ОЗ
 объекта культурного наследия федерального значения
 «Ансамбль Благовещенского монастыря», XV-XVI вв.
 (Владимирская область, г. Киржач, ул. Гагарина, д. 27)

Наименование (номер) характерной точки	Координаты, м Система координат МСК-33 Метод определения координат – аналитически (с использованием ортофотоплана, М 1:2000). Средняя квадратическая погрешность положения характерной точки – 0,2-0,3м	
	X	Y
1	194218.63	126117.40
2	194262.08	126084.27
3	194296.13	126056.08
4	194273.44	126028.97
5	194291.66	125996.74
6	194344.12	126022.44
7	194402.91	126004.33
8	194464.18	126012.91
9	194506.06	125998.68
10	194540.09	125997.89
11	194551.09	126037.23
12	194561.88	126059.42
13	194618.88	126049.53
14	194635.83	126074.89
15	194385.60	126253.84
16	194469.15	126359.38
17	194436.23	126382.34
18	194444.54	126392.74
19	194405.52	126420.20
20	194409.76	126439.17
21	194300.99	126521.37
22	194237.73	126441.13
23	194233.98	126436.69
24	194260.45	126417.13
25	194233.85	126380.42
26	194214.25	126396.92
27	194175.88	126350.65
28	194188.02	126340.18
29	194171.71	126319.88

30	194162.52	126326.82
31	194140.57	126298.27
32	194134.49	126303.12
33	194102.69	126262.25
34	194151.98	126226.90
35	194116.32	126182.58
36	194101.57	126194.94
37	194066.59	126149.16
38	194028.36	126180.42
39	194022.74	126174.22
40	193997.98	126193.12
41	193941.25	126115.98
42	193997.31	126070.07
43	193938.99	125997.56
44	193955.34	125983.94
45	193942.57	125967.39
46	193845.32	125850.80
47	193779.07	125798.21
48	193786.45	125785.28
49	193809.73	125744.52
50	193926.45	125865.66
51	193929.30	125862.90
52	193972.63	125906.33
53	194020.04	125858.54
54	194029.54	125849.17
55	194050.63	125871.59
56	194101.39	125905.53
57	194121.37	125912.79
58	194142.00	125927.29
59	194151.49	125937.49
60	194187.29	125938.83
61	194149.36	125977.17
62	194094.60	126021.63
63	194132.45	126070.31
64	194171.72	126115.73
65	194200.27	126094.96

Каталог координат характерных точек границы зоны регулирования застройки и хозяйственной деятельности - ЗРЗ-1
объекта культурного наследия федерального значения «Ансамбль Благовещенского монастыря», XV-XVI вв.
(Владимирская область, г. Киржач, ул. Гагарина, д. 27)

Наименование (номер) характерной точки	Координаты, м Система координат МСК-33 Метод определения координат – аналитически (с использованием ортофотоплана, М 1:2000). Средняя квадратическая погрешность положения характерной точки – 0,2-0,3м	
	X	Y
66	194635.83	126074.89
67	194644.10	126068.95
68	194799.54	126275.45
69	194253.84	126704.00
70	194195.25	126628.93
71	194152.39	126577.97
72	194165.19	126566.82
73	194163.64	126564.50
74	194177.42	126554.13
75	194155.68	126524.48
76	194178.12	126504.98
77	194171.46	126496.48
78	194237.73	126441.13
79	194300.99	126521.37
80	194409.76	126439.17
81	194405.52	126420.20
82	194444.54	126392.74
83	194436.23	126382.34
84	194469.15	126359.38
85	194385.60	126253.84

Каталог координат характерных точек границы зоны регулирования застройки и хозяйственной деятельности - ЗРЗ-2 объекта культурного наследия федерального значения «Ансамбль Благовещенского монастыря», XV-XVI вв. (Владимирская область, г. Киржач, ул. Гагарина, д. 27)

Наименование (номер) характерной точки	Координаты, м Система координат МСК-33 Метод определения координат – аналитически (с использованием ортофотоплана, М 1:2000). Средняя квадратическая погрешность положения характерной точки – 0,2-0,3м	
	X	Y
86	194116.32	126182.58
87	194151.98	126226.90
88	194102.69	126262.25

89	194134.49	126303.12
90	194140.57	126298.27
91	194162.52	126326.82
92	194171.71	126319.88
93	194188.02	126340.18
94	194175.88	126350.65
95	194214.25	126396.92
96	194233.85	126380.42
97	194260.45	126417.13
98	194233.98	126436.69
99	194237.73	126441.13
100	194171.46	126496.48
101	194178.12	126504.98
102	194155.68	126524.48
103	194177.42	126554.13
104	194163.64	126564.50
105	194107.60	126492.00
106	194097.16	126498.62
107	194055.32	126443.49
108	194049.47	126448.04
109	194015.58	126405.64
110	193982.57	126369.51
111	193978.32	126333.25
112	193958.74	126306.20
113	193965.53	126300.40
114	193953.16	126285.53
115	193795.40	126092.83
116	193942.57	125967.39
117	193955.34	125983.94
118	193938.99	125997.56
119	193997.31	126070.07
120	193941.25	126115.98
121	193997.98	126193.12
122	194022.74	126174.22
123	194028.36	126180.42
124	194066.59	126149.16
125	194101.57	126194.94

Каталог координат характерных точек границы зоны регулирования застройки и хозяйственной деятельности - ЗРЗ-3
объекта культурного наследия федерального значения «Ансамбль Благовещенского монастыря», XV-XVI вв.
(Владимирская область, г. Киржач, ул. Гагарина, д. 27)

Наименование (номер) характерной точки	Координаты, м	
	Система координат МСК-33	
	Метод определения координат – аналитически (с использованием ортофотоплана, М 1:2000). Средняя квадратическая погрешность положения характерной точки – 0,2-0,3м	
	X	Y
126	193972.63	125906.33
127	193929.30	125862.90
128	193926.45	125865.66
129	193809.73	125744.52
130	193833.19	125721.03
131	193912.76	125780.98
132	193981.53	125823.49
133	194020.04	125858.54

Каталог координат характерных точек границы зоны охраняемого ландшафта - ЗОЛ-1
объекта культурного наследия федерального значения «Ансамбль Благовещенского монастыря», XV-XVI вв.
(Владимирская область, г. Киржач, ул. Гагарина, д. 27)







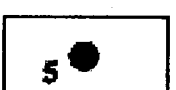






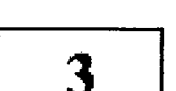
Наименование (номер) характерной точки	Координаты, м	
	Система координат МСК-33	
	Метод определения координат – аналитически (с использованием ортофотоплана, М 1:2000). Средняя квадратическая погрешность положения характерной точки – 0,2-0,3м	
	X	Y
134	194291.66	125996.74
135	194249.90	125968.45
136	194211.69	125947.85
137	194187.29	125938.83
138	194151.49	125937.49
139	194142.00	125927.29
140	194121.37	125912.79
141	194101.39	125905.53
142	194050.63	125871.59

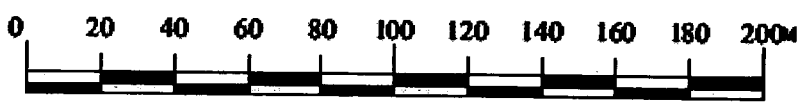
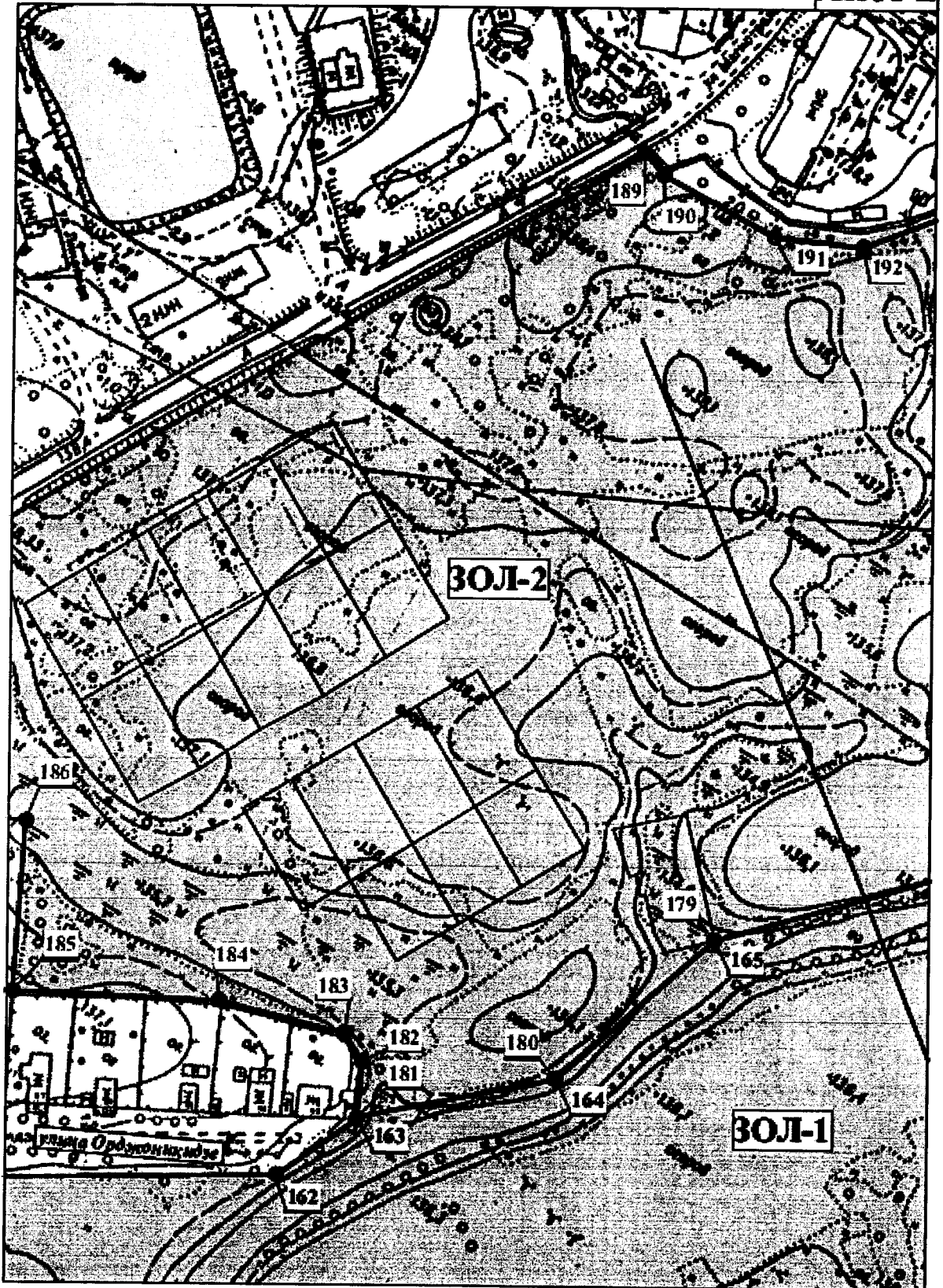
143	194029.54	125849.17
144	194020.04	125858.54
145	193981.53	125823.49
146	193912.76	125780.98
147	193833.19	125721.03
148	193809.73	125744.52
149	193786.45	125785.28
150	193606.66	125645.39
151	193555.81	125590.08
152	193439.44	125417.19
153	193463.82	125401.92
154	193646.88	125258.92
155	193664.84	125287.99
156	193697.79	125280.31
157	193748.68	125274.22
158	193797.32	125297.18
159	193809.56	125316.12
160	193863.18	125347.51
161	193887.21	125335.34
162	193999.51	125517.42
163	194029.65	125529.29
164	194077.64	125576.85
165	194150.87	125602.01
166	194256.94	125696.39
167	194399.73	125703.35
168	194456.28	125741.30
169	194445.11	125778.80
170	194536.74	125977.70
171	194540.09	125997.89
172	194506.06	125998.68
173	194464.18	126012.91
174	194402.91	126004.33
175	194344.12	126022.44

**Каталог координат характерных точек
границы зоны охраняемого ландшафта - ЗОЛ-2
объекта культурного наследия федерального значения
«Ансамбль Благовещенского монастыря», XV-XVI вв.
(Владимирская область, г. Киржач, ул. Гагарина, д. 27)**

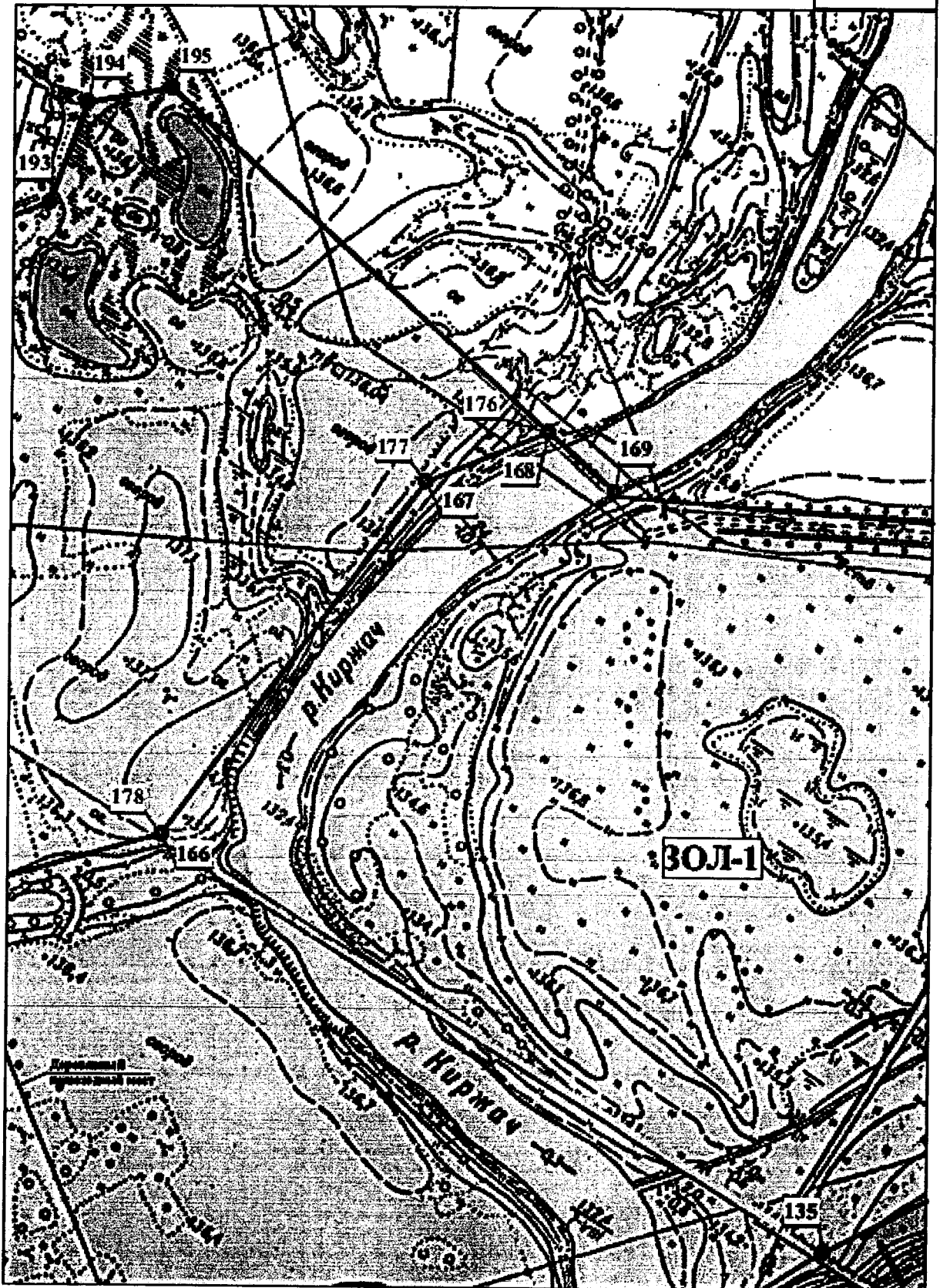
Наименование (номер) характерной точки	Координаты, м Система координат МСК-33 Метод определения координат – аналитически (с использованием ортофотоплана, М 1:2000). Средняя квадратическая погрешность положения характерной точки – 0,2-0,3м	
	X	Y
176	194456.28	125741.30
177	194399.73	125703.35
178	194256.94	125696.39
179	194150.87	125602.01
180	194077.64	125576.85
181	194029.65	125529.29
182	194046.30	125522.89
183	194052.22	125509.17
184	194039.48	125469.54
185	194003.69	125402.75
186	194055.03	125375.19
187	194021.54	125309.58
188	194066.04	125277.49
189	194372.30	125444.21
190	194367.64	125481.19
191	194373.00	125512.84
192	194392.73	125538.89
193	194422.07	125551.31
194	194475.96	125551.69
195	194502.42	125566.45

Условные обозначения:

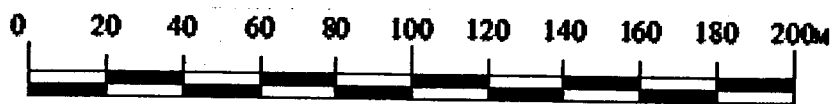
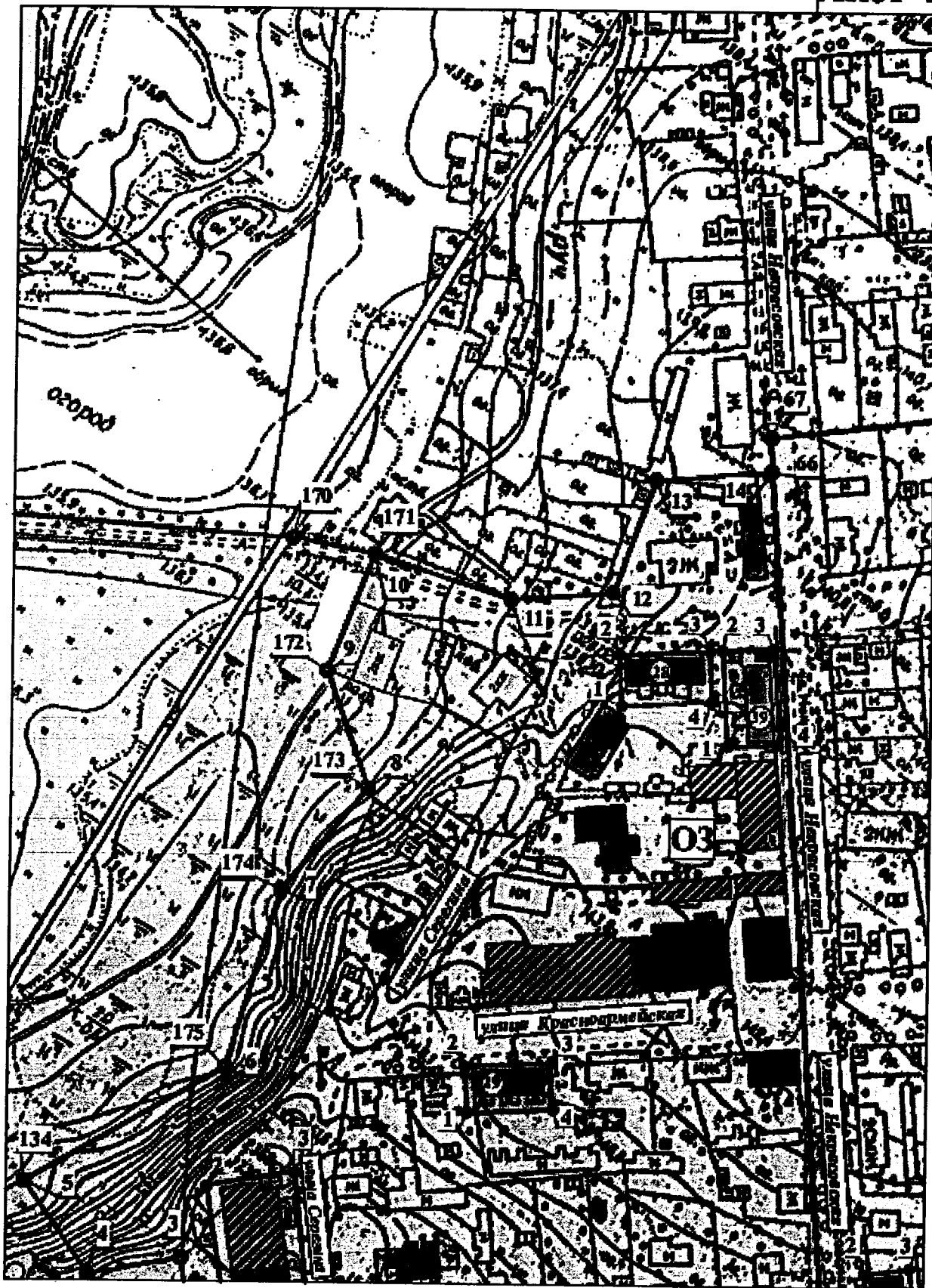
	— территория объекта культурного наследия "Ансамбль Благовещенского монастыря"
	— охранная зона объекта культурного наследия "Ансамбль Благовещенского монастыря"
	— зона регулирования застройки и хозяйственной деятельности объекта культурного наследия "Ансамбль Благовещенского монастыря"
	— зона охраны ландшафта объекта культурного наследия "Ансамбль Благовещенского монастыря"
	— территории объектов культурного наследия, расположенных в зонах охраны объекта культурного наследия "Ансамбль Благовещенского монастыря"
	— индекс участка
	— характерная поворотная точка
	— объекты культурного наследия федерального значения
	— объекты культурного наследия регионального значения
	— выявленные объекты культурного наследия
	— ценные градостроительные объекты
	— диссонирующие объекты, подлежащие разборке
	— диссонирующие объекты, подлежащие нейтрализации
	— номер листа



Масштаб 1:2000



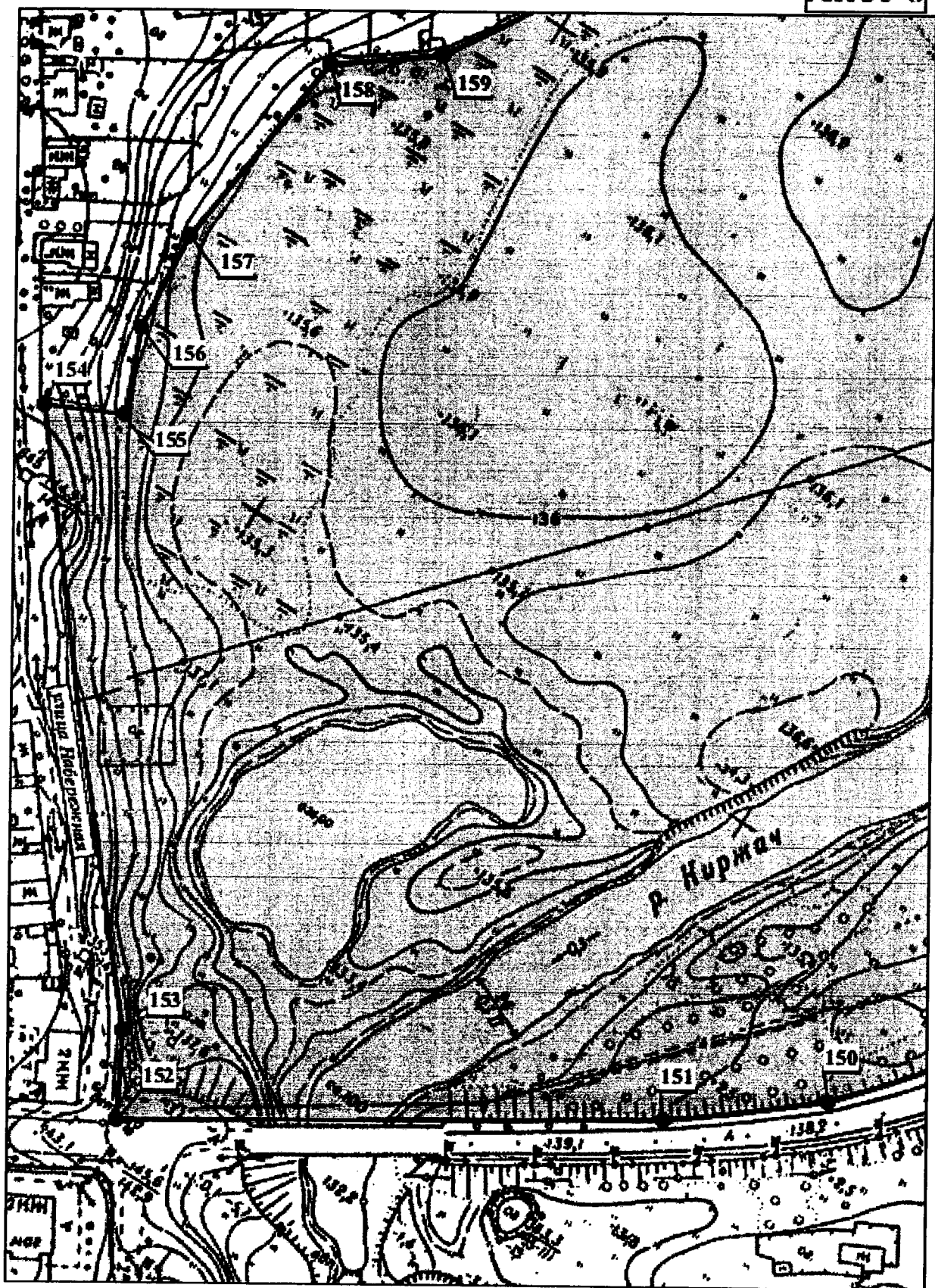
Масштаб 1:2000



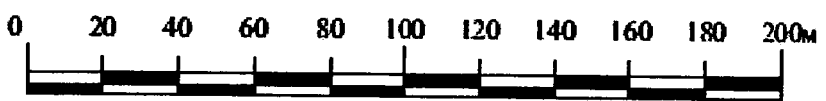
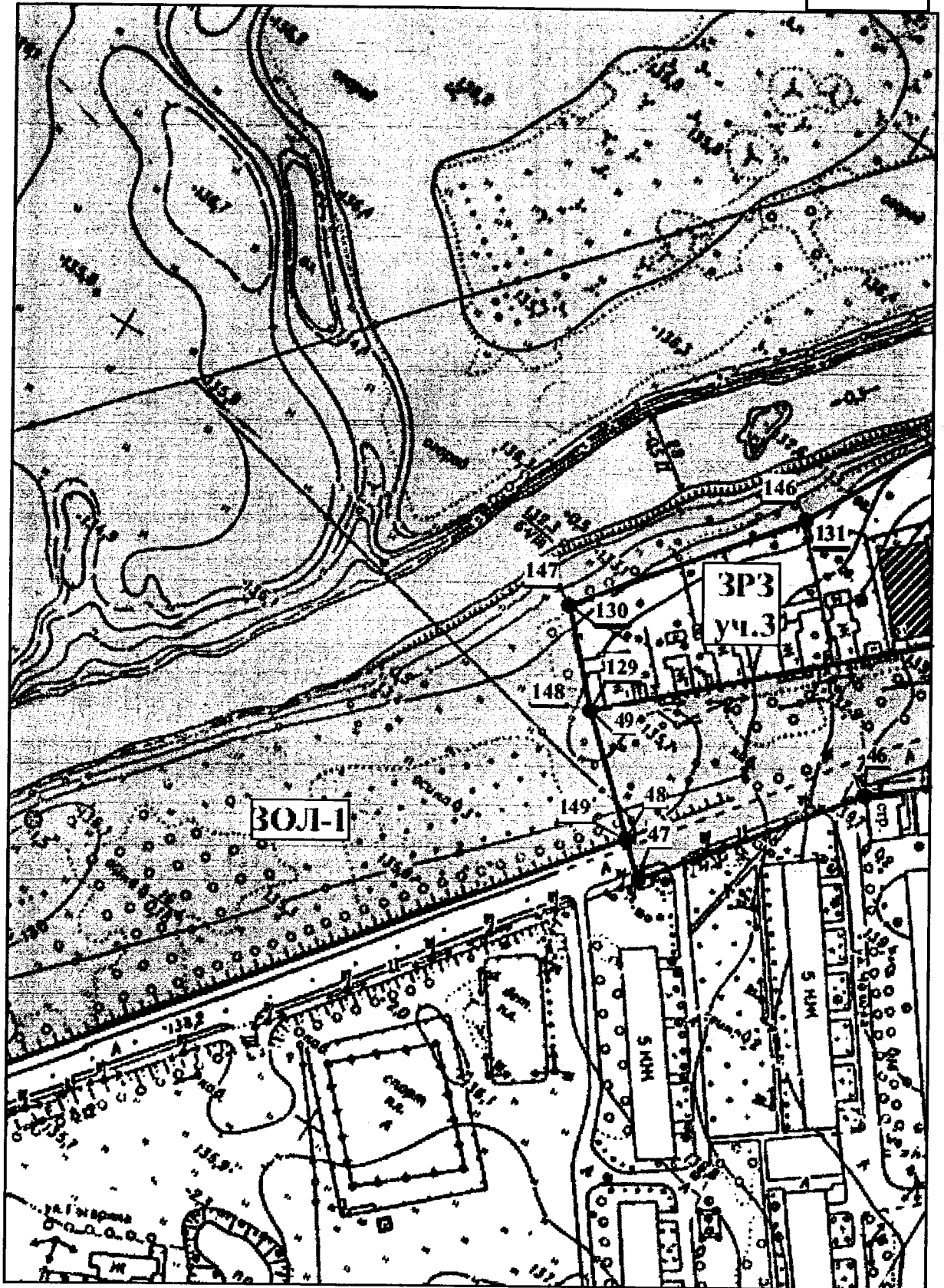
Масштаб 1:2000



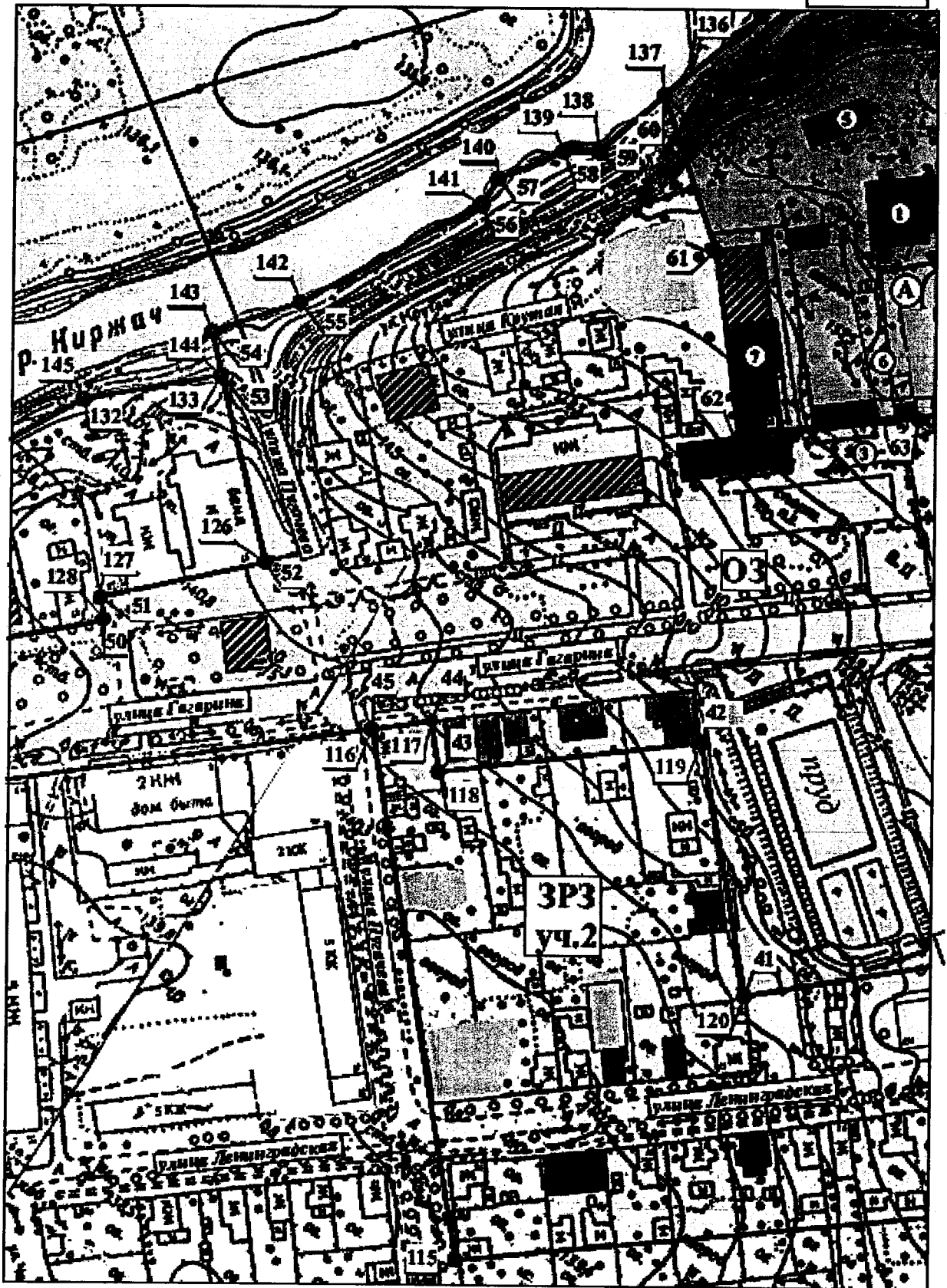
Масштаб 1:2000



Масштаб 1:2000



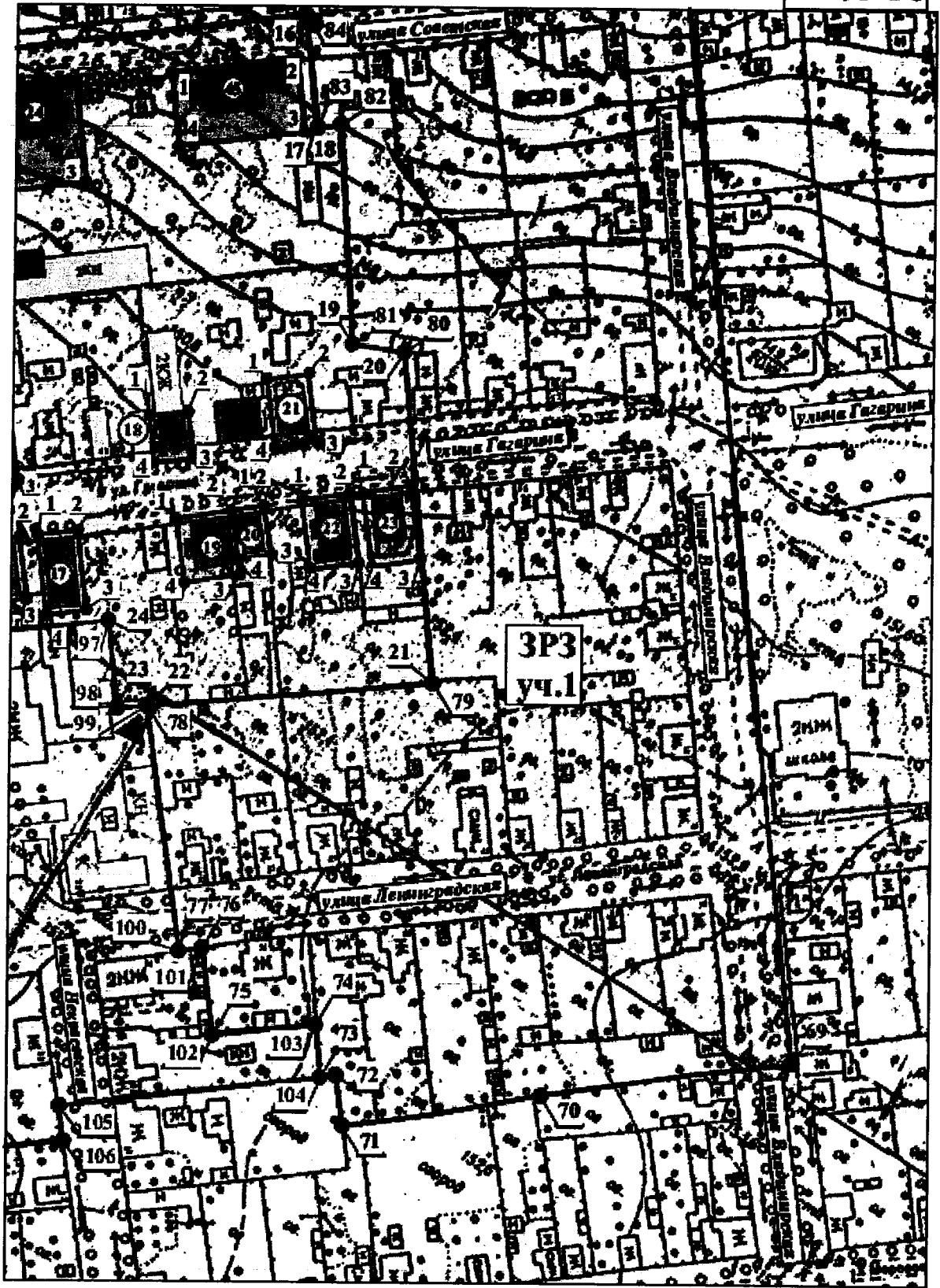
Масштаб 1:2000



Масштаб 1:2000



Масштаб 1:2000



Масштаб 1:2000



**Особые режимы
использования земель и требования к градостроительным регламентам
в границах зон охраны объекта культурного наследия федерального
значения «Ансамбль Благовещенского монастыря», XV-XVI вв.
(Владимирская область, г. Киржач, ул. Гагарина, д. 27)**

I. Охранная зона - ОЗ

**Особые режимы использования земель
в границах охранной зоны**

1. Разрешается:

1.1. Проведение работ по сохранению объектов культурного наследия, расположенных в границах охранной зоны.

1.2. Сохранение подлинных частей, элементов, деталей исторических зданий.

1.3. Осуществление работ по изучению объектов культурного наследия: производство зондажей, шурфов, раскопов, инженерных, физико-химических исследований.

1.4. Проведение археологических исследований при наличии Открытого листа.

1.5. Сохранение исторически сложившихся направлений улиц и переулков с их характерным озеленением, линий застройки.

1.6. Применение специальных мер, направленных на регенерацию историко-градостроительной и природной среды объекта культурного наследия федерального значения «Ансамбль Благовещенского монастыря» на период XVII – XIX веков (восстановление утраченных построек, уточняется по результатам историко-архивных и археологических исследований).

1.7. Снос диссонирующих объектов, расположенных в охранной зоне, либо приведение их объемно-пространственных характеристик в соответствие с требованиями к градостроительным регламентам и архитектурного решения фасадов с учетом особенностей конкретного участка расположения объекта.

- застройка конца XX – начала XXI веков, расположенная на месте южного прясла ограды монастыря;

- застройка конца XX – начала XXI веков, расположенная на территории между объектами культурного наследия федерального значения «Ансамбль Благовещенского монастыря», XV-XVI вв., улица Гагарина, 27, и объектом культурного наследия регионального значения «Здание торговых рядов, 1850-х гг.», улица Гагарина, 29;

- пристройка к объекту культурного наследия регионального значения «Женское училище, 1870, 1906 гг., улица Гагарина, 25;

- пристройка к объекту культурного наследия регионального значения «Здание торговых рядов, 1850-х гг.», улица Гагарина, 29, с последующим восстановлением утраченной части торговых рядов;

- хозяйственные и служебные постройки, располагающиеся на территории между объектами культурного наследия федерального значения «Ансамбль Благовещенского монастыря», XV-XVI вв., улица Гагарина, 27, и объектом культурного наследия регионального значения «Здание пожарного депо, кон. XIX - нач. XX вв.», улица Серегина, 10.

1.8. Ремонт и реконструкция объектов капитального строительства без увеличения объемно-пространственных параметров.

1.9. Техническая модернизация систем инженерного обеспечения и технологического оборудования при проведении капитального ремонта, реконструкции зданий и сооружений.

1.10. Размещение временных построек и объектов (киосков, павильонов, навесов) в соответствии с требованиями к градостроительным регламентам.

1.11. Проведение работ по благоустройству и инженерной подготовке территории, включая размещение малых архитектурных форм, скамеек, урн, фонарей, озеленение территории на основании проекта.

1.12. Устройство автостоянок в соответствии с требованиями к градостроительным регламентам и расчетной потребностью при условии сохранения основных видовых точек и раскрытий.

1.13. Реконструкция и ремонт дорожных покрытий, тротуаров, восстановление и сохранение исторических типов покрытий.

1.14. Проведение работ по инженерной защите территории, мелиоративных работ при наличии инженерно-геологического заключения об отсутствии негативного воздействия на гидрогеологические и экологические условия сохранности объекта культурного наследия.

1.15. Прокладка, реконструкция, ремонт подземных инженерных коммуникаций с последующей рекультивацией поверхности.

1.16. Санитарные рубки (осветление, прочистка, прореживание, уборка сухостоя), в том числе вдоль исторических улиц; кронирование древесных насаждений, для обеспечения визуального восприятия объектов культурного наследия в их исторической среде.

1.17. Проведение работ по укреплению и восстановлению береговых откосов реки Киржач и склонов.

1.18. Устройство сплошных оград из традиционных материалов (дерево, кирпич, кованый металл).

2. Запрещается:

2.1. Снос объектов культурного наследия, выявленных объектов культурного наследия, ценных градоформирующих объектов.

2.2. Изменение исторической планировочной структуры улиц.

2.3. Изменение исторически сложившейся периметральной застройки кварталов.

2.4. Изменение размеров, пропорций и параметров зданий при капитальном ремонте и реконструкции, нарушающее требования к градостроительным регламентам.

2.5. Повышение высотных отметок улиц и проездов при проведении ремонта и реконструкции дорожных покрытий.

2.5. Строительство объектов промышленного и коммунально-складского назначения.

2.6. Организация временной торговли (ярмарка, ярмарка-выставка, рынок) на территории, примыкающей к главному входу на территорию объекта культурного наследия «Ансамбль Благовещенского монастыря», XV-XVI вв. (к Святым вратам).

2.7. Строительство наземных и надземных инженерных коммуникаций, кроме линии освещения.

2.8. Использование строительных технологий, создающих динамические нагрузки и негативные воздействия на объект культурного наследия.

2.9. Устройство ограждений земельных участков из железобетона, профилированного металлического листа и металлической сетки.

2.10. Размещение рекламных конструкций, «перетяжек».

2.11. Размещение отдельно стоящих телевизионных и радиоантенн, базовых станций сотовой связи.

2.12. Использование пиротехнических средств и фейерверков.

2.13. Несанкционированное озеленение территорий общего пользования.

Требования к градостроительным регламентам в границах охранной зоны

3. Разрешается:

3.1. Максимальная высотная отметка объектов капитального строительства при их реконструкции, ремонте и компенсационном строительстве от существующего уровня земли до конька двухскатной или вальмовой крыши при угле крыши от 20 до 45 градусов в кварталах ограниченных улицами:

- Коммунальная, Некрасовская, Советская, Серегина, подножие крутого берега реки Киржач для жилой застройки – 8,0 м, для общественных зданий – 10,0м;

- Советская, Некрасовская, включая нечетную сторону застройки до границы зоны, Гагарина, включая четную сторону застройки, Серегина для жилой застройки – 9,0м, для общественных зданий – 11,0м;

- Крутая, граница территории ансамбля, Гагарина, Пугачева для жилой застройки – 7,0м, для общественных зданий – 10,0м.

3.2. Использование для наружной отделки фасадов зданий и сооружений традиционных строительных материалов: глиняный кирпич пластического прессования, штукатурка, древесина, кровельная сталь.

3.3. Декоративная обработка фасадов в соответствии с исторически сложившимися характерными приемами, в том числе с применением каменной многопрофильной декоративной кладки, кованого металла, деревянных

профилированных и/или резных карнизов, подзоров, наличников, поясков, пилястр, кронштейнов и стоек.

3.4. Применение традиционных цветовых решений, характерных для исторически сложившейся застройки: стены – оттенки желтого, зеленого, синего, коричневого и белого цветов, натуральный цвет древесины и глиняного кирпича; кровельные покрытия – красно-коричневых, зеленых и серых тонов.

3.5. Максимальная высота сооружений хозяйственного назначения (навесы, сараи, бани, беседки, гаражи) в границах личных подсобных хозяйств, при их реконструкции и ремонте, от существующего уровня земли до конька двухскатной крыши – 4,0 м, по линии застройки при односкатной крыше – 3,5 м.

3.6. Максимальная высота ограждений земельных участков до 1,5 м.

3.7. Устройство открытых автостоянок для общественных зданий по расчету.

4. Запрещается:

4.1. Применение для наружной отделки зданий и сооружений строительных материалов не характерных для исторической застройки, в том числе – черепицы, имитирующих черепицу материалов, сайдинга, пластика, облицовочного кирпича и / или камня, силикатного и керамического кирпича без штукатурки или обшивки деревом.

4.2. Размещение кондиционеров, антенн спутниковой связи и технических устройств на главных (уличных) фасадах зданий.

II. Зона регулирования застройки и хозяйственной деятельности - ЗРЗ

5. Зона регулирования застройки и хозяйственной деятельности подразделяется на три участка (участки 1, 2, 3) с общим режимом использования земель и различными требованиями к градостроительному регламенту.

Особые режимы использования земель в границах зоны регулирования застройки и хозяйственной деятельности

6. Для всех участков зоны регулирования застройки и хозяйственной деятельности разрешается:

6.1. Сохранение исторической сети улиц.

6.2. Сохранение исторических линий застройки.

6.3. Строительство зданий на месте утраченных и не имеющих самостоятельной историко-культурной ценности элементов застройки с применением традиционных материалов.

6.4. Капитальный ремонт, реконструкция зданий и сооружений, техническая модернизация систем инженерного обеспечения и технологического оборудования зданий и сооружений.

6.5. Прокладка инженерных подземных коммуникаций с последующей рекультивацией поверхности.

6.6. Сохранение при реконструкции объектов подлинных архитектурных деталей и характерных фрагментов фасадов, выполнение архитектурных деталей и элементов с использованием характерных городских аналогов.

6.7. Устройство открытых автостоянок.

6.8. Благоустройство и озеленение территории с сохранением ценных видовых раскрытий на объект культурного наследия;

6.9. Ремонт и реконструкция улиц и проездов.

6.10. Устройство сквозных ограждений из традиционных материалов.

7. Для всех участков зоны регулирования застройки и хозяйственной деятельности запрещается:

7.1. Изменение исторической планировочной структуры улиц.

7.2. Изменение исторически сложившейся периметральной застройки кварталов.

7.3. Повышение высотных отметок улиц и проездов при проведении ремонта и реконструкции дорожных покрытий.

7.4. Установка на главных уличных фасадах, крышах зданий рекламных конструкций и технических объектов и элементов, в том числе кондиционеров, крупногабаритных антенн.

7.5. Устройство сплошных ограждений земельных участков из железобетона и профилированного металлического листа.

7.6. Строительство вышек сотовой связи.

7.7. Прокладка наземных и надземных инженерных коммуникаций (газопроводов, тепловодов и т.д.), кроме линий освещения.

7.8. Размещение объектов промышленного и складского назначения.

7.9. Использование пиротехнических средств и фейерверков.

Требования к градостроительным регламентам в границах зоны регулирования застройки и хозяйственной деятельности

8. Общие требования для всех участков зоны регулирования застройки и хозяйственной деятельности.

9. Разрешается:

9.1. Максимальная высота хозяйственных построек, размещаемых в границах индивидуальной жилой застройки, от существующего уровня земли до конька крыши – 4,0м, при односкатной крыше – 3,5м по линии застройки (гаражи).

9.2. Возведение по линии застройки сквозных оград из традиционных (дерево, кирпич) материалов.

9.3. Использование для наружной отделки фасадов зданий и сооружений традиционных строительных материалов: глиняный кирпич пластического прессования, штукатурка, древесина, кровельная сталь.

9.4. Применение традиционных цветовых решений, характерных для исторически сложившейся застройки: стены – оттенки желтого, зеленого, синего, коричневого и белого цветов, натуральный цвет древесины и глиняного кирпича; кровельные покрытия – красно-коричневых, зеленых и серых тонов.

9.5. Процент озеленения участка для индивидуальной жилой застройки не менее 80%.

9.6. Устройство открытых автостоянок для общественных зданий по расчету.

10. Запрещается:

10.1. Применение для наружной отделки зданий и сооружений строительных материалов, не характерных для исторической застройки, в том числе – черепицы, имитирующих черепицу материалов, сайдинга, пластика, облицовочного кирпича и / или камня, силикатного и керамического кирпича без штукатурки или обшивки деревом.

10.2. Устройство ограждений земельных участков высотой более 1,5м.

10.3. Размещение кондиционеров, антенн спутниковой связи и технических устройств на главных (уличных) фасадах зданий.

Специальные требования для отдельных регламентных участков зоны регулирования застройки и хозяйственной деятельности

Участок ЗРЗ-1

11. Разрешается:

11.1. Максимальная высотная отметка объектов капитального строительства при их реконструкции, ремонте и компенсационном строительстве от существующего уровня земли до конька двухскатной или вальмовой крыши при уклоне крыши от 20 до 45 градусов высотой до 8 метров от земли до конька кровли и шириной до 9 метров по линии застройки.

11.2. Максимальная ширина объектов капитального строительства при их реконструкции, ремонте и компенсационном строительстве до 9 метров по линии застройки.

Участок ЗРЗ-2

12. Разрешается:

12.1. Максимальная высотная отметка объектов капитального строительства при их реконструкции, ремонте и компенсационном строительстве от существующего уровня земли до конька двухскатной или вальмовой крыши при уклоне крыши от 20 до 45 градусов:

- Некрасовская, Серегина, Ленинградская от дома №32 до дома № 54 по четной стороне и от дома № 19 до дома №33 по нечетной стороне – 10,0м;

- Ленинградская от дома №14 до дома № 32 по четной стороне и от перекрестка с улицей Пугачева до дома №19 по нечетной стороне, по нечетной стороне улицы Пугачева – 8,0 м.

12.2. Максимальная ширина объектов капитального строительства при их реконструкции, ремонте и компенсационном строительстве:

- Некрасовская, Серегина, Ленинградская от дома №32 до дома № 54 по четной стороне и от дома № 19 до дома №33 по нечетной стороне – 12,0м;
- Ленинградская от дома №14 до дома № 32 по четной стороне и от перекрестка с улицей Пугачева до дома №19 по нечетной стороне, по нечетной стороне улицы Пугачева – 9,0 м.

Участок ЗРЗ-3

13. Разрешается:

13.1. Возведение построек от существующего уровня земли до конька двухскатной или вальмовой крыши при уклоне крыши от 20 до 45 градусов высотой до 7 метров от земли до конька крыши и шириной до 8 метров по линии застройки.

13.2. Декоративная обработка фасадов в соответствии с исторически сложившимися характерными приемами.

13.3. Проведение работ по укреплению и восстановлению береговой линии реки Киржач.

14. Запрещается:

14.1. Увеличение приусадебных участков за счет прибрежной полосы.

III. Зона охраняемого природного ландшафта – ЗОЛ

15. Зона охраняемого природного ландшафта подразделяется на две подзоны ЗОЛ-1 и ЗОЛ-2.

Особый режим использования земель в границах зоны охраняемого природного ландшафта для подзон ЗОЛ-1, ЗОЛ-2.

16. Разрешается:

16.1. Сохранение и восстановление историко-культурного ландшафта.

16.2. Сохранение общего характера рельефа, гидрогеографии.

16.3. Сохранение гидрологических и экологических условий, необходимых для обеспечения сохранности и восстановления (регенерации) охраняемого природного ландшафта.

16.4. Сохранение и восстановление сложившегося в охраняемом природном ландшафте соотношения открытых и закрытых пространств в целях обеспечения визуального восприятия объекта культурного наследия в его историко-градостроительной и природной среде.

16.5. Благоустройство и озеленение территории, прокладка прогулочных пешеходных песчаных и песчано-гравийных дорожек, устройство дорожек для верховых прогулок, оснащённых системой ландшафтного освещения,

обустройство площадок рекреационного использования, размещение малых архитектурных форм (урн, скамеек).

16.6. Сенокошение.

16.7. Проведение санитарных рубок, кронирование зеленых насаждений, восстановление традиционных видовых точек на главные панорамы объекта культурного наследия.

16.8. Ремонт и реконструкция существующих дорог без изменения параметров.

16.9. Обеспечение пожарной безопасности охраняемого природного ландшафта.

16.10. Проведение работ по расчистке русла реки, укреплению берегов при наличии инженерно-геологического заключения об обеспечении сохранности гидрогеологических и экологических условий.

17. Запрещается:

17.1. Строительство капитальных зданий и сооружений.

17.2. Изменение характера и форм природного ландшафта.

17.3. Строительство линейных объектов, транспортных магистралей, развязок, эстакад, мостов и других инженерных сооружений.

17.4. Размещение отдельно стоящих телевизионных и радиоантенн, базовых станций сотовой связи.

17.5. Хозяйственная деятельность, нарушающая характер и облик исторических ландшафтов, в том числе использование земель для садоводства и огородничества.

17.6. Проезд и стоянка вне существующих дорог с твердым покрытием любого мото- и автотранспорта, за исключением специального автотранспорта (ГО, ЧС, МВД, скорая помощь).

17.7. Самовольные посадки (порубки) деревьев и кустарников.

17.8. Загрязнение почв, грунтовых и подземных вод, поверхностных стоков.

17.9. Проведение мелиоративных работ.

17.10. Разведение костров, весенние палы.

17.11. Нарушение благоприятных условий визуального восприятия памятников, их комплексов и ценного природного ландшафта.

17.12. Устройство дорожек, пешеходных площадок, с асфальтовым, плиточным, бетонным покрытием.

17.13. Размещение свалок, мест захоронения промышленных, бытовых и сельскохозяйственных отходов.

17.14. Разведение костров, разбивка палаточных городков.

17.15. Использование пиротехнических средств и фейерверков.

**Специальные требования
для отдельных регламентных участков
зоны охраняемого природного ландшафта**

Участок ЗОЛ-1:

18. Разрешается:

18.1. Реконструкция, обслуживание и ремонт моста через реку Киржач при условии сохранения его габаритных размеров, высотных отметок всех его элементов и типа пролетного строения.

19. Запрещается:

19.1. Строительство капитальных зданий и сооружений, размещение временных объектов обслуживания (павильонов, киосков), малых архитектурных форм, наружной рекламы, нарушающих историческую среду природного ландшафта.

19.2. Использование при окраске конструкций моста ярких цветов и контрастных цветовых решений.

19.3. Использование территории для театрализованных и увеселительных мероприятий, связанных со скоплением большого количества людей.

Участок ЗОЛ-2:

20. Разрешается:

20.1. Использование территории для проведения массовых культурных мероприятий, не требующих возведения капитальных зданий и сооружений.

20.2. Возведение временных некапитальных объектов рекреационного и торгового назначения.

20.3. Устройство дорожек, пешеходных площадок, наружного освещения; обеспечение других форм благоустройства, не нарушающих природный ландшафт.

21. Запрещается:

21.1. Захламление территории любыми видами отходов и веществами, образуемыми или образующимися при хозяйственной деятельности или при рекреации.

