



АДМИНИСТРАЦИЯ ВЛАДИМИРСКОЙ ОБЛАСТИ

ПОСТАНОВЛЕНИЕ

30.03.2017

№ 290

О реорганизации и упразднении отдельных особо охраняемых природных территорий регионального значения и внесении изменений в отдельные нормативные правовые акты области

В соответствии с Федеральным законом от 14.03.1995 № 33-ФЗ «Об особо охраняемых природных территориях», Законом Владимирской области от 08.05.2008 № 88-ОЗ «Об особо охраняемых природных территориях Владимирской области» **п о с т а н о в л я ю:**

1. Реорганизовать памятники природы регионального значения «Патакинская берёзовая роща» и «Крутой берег р. Клязьмы» в государственный природный комплексный (ландшафтный) заказник регионального значения «Патакинская роща», изменив их категорию, границы и режим.

2. Реорганизовать памятник природы регионального значения «Роща «Дубки» в государственный природный комплексный (ландшафтный) заказник регионального значения «Уляхинские Дубки», изменив его категорию, границы и режим.

3. Утвердить:

3.1. Положение о государственном природном комплексном (ландшафтном) заказнике регионального значения «Патакинская роща» согласно приложению № 1 к настоящему постановлению.

3.2. Положение о государственном природном комплексном (ландшафтном) заказнике регионального значения «Уляхинские Дубки» согласно приложению № 2 к настоящему постановлению.

4. Упразднить :

4.1. Памятник природы регионального значения «Центральное озеро» в связи с утратой им особого природоохранного, научного, эстетического,

оздоровительного и иного ценного значения.

4.2. Памятник природы регионального значения «Сосновая роща» в связи с утратой им особого природоохранного, научного, историко-культурного, эстетического, рекреационного, оздоровительного и иного ценного значения.

5. Внести изменения в решение исполнительного комитета Владимирского областного Совета народных депутатов от 25.02.1986 № 143п/4 «О признании природных объектов государственными памятниками природы и об охране редких, исчезающих растений и животных области»:

5.1. Пункты 3, 4, 5 исключить.

5.2. В приложении № 1 к решению облисполкома от 25.02.1986 №143п/4:

5.2.1. Графы «В чьем землепользовании находится» и «Кому передается под охрану» исключить;

5.2.2. В разделе «г. Александров» цифры «20,5» заменить цифрами «23,67».

5.2.3. В пункте 1 раздела «Александровский район» цифры «48» заменить цифрами «44,55».

5.2.4. В разделе «Вязниковский район»:

а) в пункте 1 цифры «99» заменить цифрами «100»; слова «В 5-ти км от» исключить;

б) в пункте 2 слова «Берёзовая роща» заменить словами «Березовая роща в пос. Центральном»;

в) в пункте 3 слова «(берёза, серебристый тополь)» заменить словами «у д. Харино»; слова «дд. Харино и Гуляиха» заменить словами «д. Харино»;

г) в пункте 9 слово «Родник» заменить словами «Родник у д. Акиньишино»; графу «Площадь (га)» дополнить цифрами «0,8».

5.2.5. В разделе «Гороховецкий район»:

а) пункт 1 исключить;

б) в пункте 2 цифры «10» заменить цифрами «7,5»;

в) в пункте 3 цифры «8,5» заменить цифрами «16,4».

5.2.6. В разделе «Гусь-Хрустальный район»:

а) пункт 2 исключить;

б) в пункте 3 слова «Ключ “Красный родник”» заменить словами «Красный родник»; графу «Площадь (га)» дополнить цифрами «0,8».

5.2.7. В разделе «Камешковский район»:

а) пункт 1 исключить;

б) в пункте 2 слова «Озеро “Старица”» заменить словами «Озеро Старица»; графу «Площадь (га)» дополнить цифрами «22,3»;

в) в пункте 4 графу «Площадь (га)» дополнить цифрами «0,8».

5.2.8. В разделе «Киржачский район»:

а) в пункте 1 слова «Киприевское лесничество» заменить словами «Кипревское участковое лесничество»;

б) пункты 2 и 4 исключить;

в) в пункте 6 слово «Родник» заменить словами «Родник Филипповский»; графу «Площадь (га)» дополнить цифрами «0,8».

5.2.9. В пунктах 1, 2, 4 раздела «г. Муром» графу «Площадь (га)» дополнить цифрами «0,8».

5.2.10. В разделе «Селивановский район»:

а) в пунктах 2, 3 графу «Площадь (га)» дополнить цифрами «0,8»;

б) в пункте 4 слово «Родник» заменить словами «Родник у д. Мокрово»; графу «Площадь (га)» дополнить цифрами «0,8».

5.2.11. В разделе «Собинский район»:

а) в пункте 1 цифры «10» заменить цифрами «20,8»;

б) в пункте 3 слова «Озеро Казённое» заменить словами «Озеро Суехра (Казённое)»; цифру «22» заменить цифрами «28,7».

5.2.12. В разделе «Суздальский район»:

а) в пункте 1 цифры «4,7» заменить цифрами «5,7»;

б) в пункте 2 цифры «13» заменить цифрами «47,2»;

в) пункт 3 исключить.

5.2.13. Дополнить разделом «Петушинский район» следующего содержания:

«Петушинский район»			
1.	Гурьянов лес	8	У д. Санино, кв. 20
2.	Озеро Лесное	10	У д. Санино»

5.3. Приложение № 3 к решению облисполкома от 25.02.1986 №143п/4 исключить.

6. Внести изменение в приложение № 3 к решению исполнительного комитета Владимирского областного Совета народных депутатов от 01.12.1980 № 1181/23 «Об организации в области ботанических заказников, признании памятниками природы участков лугов, лесных массивов, водных объектов и передаче их под охрану», исключив из раздела «Камешковский район» пункт 2.

7. Контроль за исполнением настоящего постановления возложить на заместителя Губернатора области по строительству.

8. Постановление вступает в силу со дня его официального опубликования.

И.о.Губернатора области



А.В.Коньшев

Положение
о государственном природном комплексном (ландшафтном) заказнике
регионального значения «Патакинская роща»

1. Общие положения

1.1. Настоящее Положение о государственном природном комплексном (ландшафтном) заказнике регионального значения «Патакинская роща» (далее по тексту – заказник) разработано в соответствии с Федеральным законом от 14.03.1995 № 33-ФЗ «Об особо охраняемых природных территориях» и Законом Владимирской области от 08.05.2008 № 88-ОЗ «Об особо охраняемых природных территориях Владимирской области».

1.2. Заказник образован с целью сохранения уникального живописного природного ландшафта на коренном берегу р. Клязьмы, мест обитания редких и исчезающих видов растений и животных, иных ценных природных и природно-исторических объектов.

1.3. Заказник имеет профиль «комплексный (ландшафтный)», является особо охраняемой природной территорией регионального значения и находится в ведении администрации Владимирской области.

1.4. Заказник имеет площадь 55,3 га.

1.5. Заказник расположен на территории Камешковского района, на юго-западной окраине с. Патакино и на южной окраине д. Куницыно, на:

- землях лесного фонда Камешковского лесничества (Новкинское участковое лесничество, квартал 147; Вахрамеевское участковое лесничество, урочище «Волковойновское», квартал 106, выделы 6-10, 14, 15);

- землях сельскохозяйственного назначения;

- землях водного фонда.

1.6. Организация заказника производится без изъятия земельных участков у собственников земли, землевладельцев, землепользователей и арендаторов.

1.7. Заказник образован без ограничения срока действия.

1.8. Границы заказника.

Северная граница заказника начинается от северо-западного угла выдела 6 квартала 106 урочища «Волковойновское» Вахрамеевского участкового лесничества Камешковского лесничества и продолжается в юго-восточном направлении вдоль северной границы данного лесного квартала до пересечения с южной границей н.п. Куницыно. Далее граница заказника проходит в восточном направлении вдоль южной границы данного населённого пункта до его юго-восточного угла. Затем граница заказника продолжается на юг и юго-восток вдоль северной границы выдела 10 квартала 106 урочища «Волковойновское» Вахрамеевского участкового лесничества Камешковского лесничества до пересечения с северной границей квартала 147 Новкинское участкового

лесничества Камешковского лесничества. Далее граница заказника следует на восток вдоль северной границы квартала 147 до его северо-восточного угла.

Восточная граница заказника проходит в юго-западном направлении вдоль восточной границы квартала 147 Новкинского участкового лесничества, затем продолжается по прямой линии до левого берега р. Клязьмы.

Южная граница заказника следует на запад вдоль левого берега р. Клязьмы, затем по северному берегу левобережной старицы р. Клязьмы до устья ручья, протекающего в 0,5 км южнее д. Куницыно.

Западная граница заказника проходит в северном направлении от устья ручья, протекающего в 0,5 км южнее д. Куницыно, до юго-западного угла квартала 147 Новкинского участкового лесничества, затем следует вдоль западных границ выделов 14 и 6 квартала 106 урочища «Волковойновское» Вахрамеевского участкового лесничества до северо-западного угла выдела 6 квартала 106 в точке начала описания границ заказника.

1.9. Карта-схема заказника приведена в приложении № 1 к настоящему Положению.

1.10. Географические координаты поворотных точек границы заказника приведены в приложении № 2 к настоящему Положению.

1.11. Реорганизация и упразднение заказника осуществляется в порядке, установленном действующим законодательством.

2. Основные задачи заказника

2.1. Для достижения цели, указанной в пункте 1.2 настоящего Положения, при функционировании заказника обеспечивается решение следующих задач:

- сохранение типичных и уникальных природных комплексов, живописных ландшафтов в естественном состоянии;
- сохранение мест обитания редких и находящихся под угрозой исчезновения видов растений и животных;
- охрана растительных сообществ коренного берега и долины р. Клязьмы;
- охрана и воспроизводство дикорастущих полезных (лекарственных, пищевых, технических и др.) видов растений;
- сохранение и воспроизводство ценных в хозяйственном отношении объектов животного мира, водных биологических ресурсов;
- предотвращение эрозии почв прибрежной полосы р. Клязьмы;
- сохранение уникальных гидрологических, геологических и археологических объектов;
- сохранение эксплуатируемых природных ресурсов;
- поддержание экологического баланса в природных экосистемах;
- проведение экологического мониторинга процессов, происходящих на территории заказника;
- организация экологического и историко-культурного просвещения, распространения передового опыта охраны природы, развития экологического туризма, организация контролируемой рекреационной деятельности.

3. Режим заказника

На территории заказника запрещаются:

- рубки лесных насаждений, за исключением выборочных санитарных рубок, осуществляемых в зимний период (с 15 ноября по 15 марта) по согласованию с уполномоченным органом исполнительной власти области (государственным учреждением области) в сфере управления особо охраняемыми природными территориями регионального значения;
- сжигание лесорубочных остатков в пожароопасный период (с 1 апреля по 1 ноября);
- заготовка живицы и берёзового сока;
- мелиоративные работы, иные мероприятия, влекущие за собой нарушение гидрологического режима территории;
- разведка и разработка месторождений полезных ископаемых, складирование добытых полезных ископаемых;
- добыча воды из поверхностных и подземных водных источников для нужд промышленных предприятий;
- строительство и реконструкция дорог, трубопроводов, линий электропередач и иных линейных объектов (сооружений), размещение иных объектов капитального строительства;
- строительство прочих зданий и сооружений (за исключением создания объектов рекреационной инфраструктуры в специально установленных местах по согласованию с уполномоченным органом исполнительной власти области (государственным учреждением области) в сфере управления особо охраняемыми природными территориями регионального значения);
- размещение любых промышленных объектов;
- предоставление земельных участков для ведения коллективного садоводства и огородничества, индивидуального жилищного строительства;
- перевод земель из одной категории в другую в целях, не соответствующих целям, задачам и режиму заказника;
- применение и складирование минеральных удобрений, а также любых средств химической защиты и стимулирования роста растений;
- хозяйственная деятельность, способная вызвать изменение гидрохимического режима водоёмов, в том числе загрязнение их сточными водами, отходами производства и потребления;
- загрязнение территории отходами производства и потребления, складирование отходов;
- мероприятия по изменению видового состава флоры и фауны без положительного заключения государственной экологической экспертизы;
- промысловая охота;
- рыболовство с использованием сетей, нахождение на территории заказника с запрещёнными орудиями рыбной ловли;
- добыча объектов животного мира, не отнесённых к охотничьим ресурсам и водным биологическим ресурсам (за исключением случаев, связанных с проведением научных исследований по согласованию с уполномоченным органом

исполнительной власти области (государственным учреждением области) в сфере управления особо охраняемыми природными территориями регионального значения);

- сбор ботанических, зоологических, минералогических и иных коллекций (за исключением гербаризации растений, отлова беспозвоночных и сбора минералогического материала в научных и образовательных целях по согласованию с уполномоченным органом исполнительной власти области (государственным учреждением области) в сфере управления особо охраняемыми природными территориями регионального значения);

- сбор и заготовка грибов, ягод, лекарственных растений, иных объектов растительного мира (за исключением сбора их гражданами для собственных нужд без применения технических средств, повреждающих растительный покров);

- распашка земель, нарушение почвенного покрова, за исключением случаев, связанных с проведением противопожарных и лесохозяйственных мероприятий;

- сенокосение с применением механизированных транспортных средств;

- выпас, прогон и водопой скота, размещение летних лагерей и загонов для скота;

- выжигание травы;

- проезд и стоянка автотранспорта, иных самоходных транспортных средств вне специально выделенных мест, определяемых уполномоченным органом исполнительной власти области (государственным учреждением области) в сфере управления особо охраняемыми природными территориями регионального значения (за исключением случаев, связанных с проведением противопожарных, лесохозяйственных и охранных мероприятий или мониторинга территории заказника по согласованию с уполномоченным органом исполнительной власти области (государственным учреждением области) в сфере управления особо охраняемыми природными территориями регионального значения или иными соответствующими уполномоченными органами исполнительной власти);

- мойка и техническое обслуживание автотранспорта, иных самоходных транспортных средств;

- разведение костров, разбивка бивуаков, привалов, палаточных городков, туристских стоянок вне специально выделенных мест, определяемых уполномоченным органом исполнительной власти области (государственным учреждением области) в сфере управления особо охраняемыми природными территориями регионального значения;

- проведение массовых спортивно-культурных мероприятий;

- иные виды хозяйственной деятельности и природопользования, способные оказать негативное воздействие на ценные природные объекты, перечисленные в п. 2.1 настоящего Положения, без положительного заключения государственной экологической экспертизы.

4. Обеспечение режима заказника

4.1. Ответственность за соблюдение режима заказника возлагается на собственников земельных участков, землепользователей, землевладельцев, арендаторов земельных участков.

4.2. Границы заказника и его функциональных зон, наиболее посещаемые места обозначаются информационными и предупредительными знаками (с указанием точных границ и перечислением основных ограничений на хозяйственную деятельность и рекреацию).

4.3. Границы и особенности режима заказника учитываются при разработке планов и перспектив экономического и социального развития, лесного плана области, лесохозяйственных регламентов и проектов освоения лесов, документов территориального планирования, схемы размещения, использования и охраны охотничьих угодий, схем землеустройства, лесоустройства и инвентаризации земель.

4.4. Финансирование мероприятий по обеспечению установленного режима заказника осуществляется за счёт средств областного бюджета, а также других источников в соответствии с действующим законодательством.

5. Охрана заказника

Охрана заказника осуществляется уполномоченным органом исполнительной власти области в сфере управления особо охраняемыми природными территориями регионального значения в соответствии с действующим законодательством.

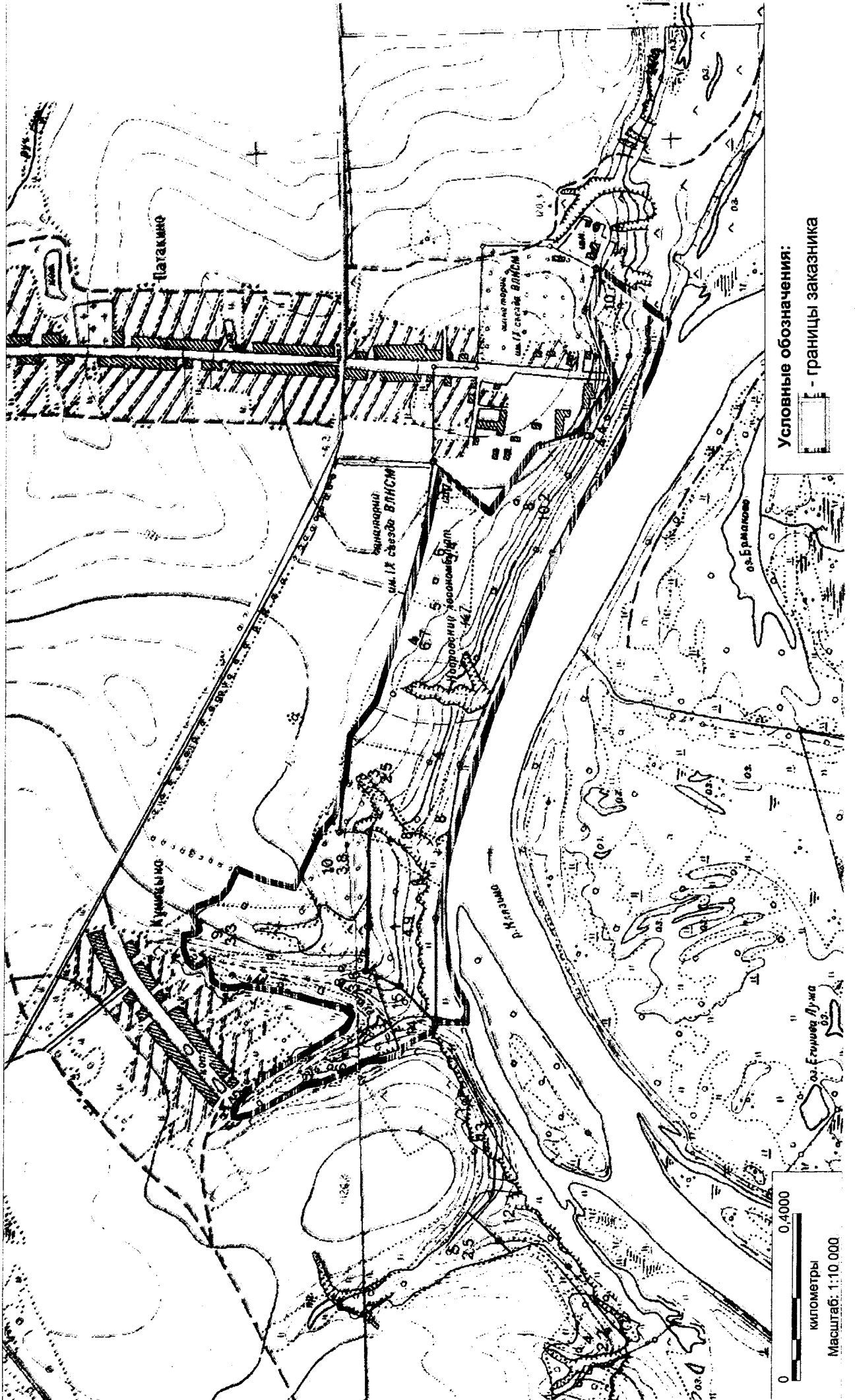
6. Государственный надзор за соблюдением режима заказника

Государственный надзор за соблюдением режима заказника осуществляется уполномоченным органом исполнительной власти области и государственным учреждением области в сфере управления особо охраняемыми природными территориями регионального значения в соответствии с действующим законодательством.



КАРТА-СХЕМА ГОСУДАРСТВЕННОГО ПРИРОДНОГО КОМПЛЕКСНОГО (ЛАНДШАФТНОГО) ЗАКАЗНИКА РЕГИОНАЛЬНОГО ЗНАЧЕНИЯ "ПАТАКИНСКАЯ РОЩА"

Приложение № 1
к Положению о государственном
природном комплексном (ландшафтном)
заказнике регионального значения
"Патакинская роща"



0 0,4000
километры
Масштаб: 1:10 000

Условные обозначения:
- границы заказника

Приложение № 2
к Положению о государственном
природном комплексном
(ландшафтном) заказнике
регионального значения
«Патакинская роща»

Географические координаты поворотных точек границы
государственного природного комплексного (ландшафтного)
заказника регионального значения «Патакинская роща»

Система координат: МСК33

Условное обозначение точки	Координаты характерных (поворотных) точек, м	
	X	Y
1	252 754,56	206 899,01
2	252 658,42	206 925,63
3	252 493,45	206 865,22
4	252 369,94	206 949,68
5	252 361,55	206 978,00
6	252 338,46	207 055,90
7	252 338,44	207 055,98
8	252 185,43	207 163,09
9	252 248,32	207 237,01
10	252 285,28	207 280,36
11	252 157,05	207 306,80
12	251 998,55	207 349,72
13	251 984,54	207 351,85
14	251 736,89	207 419,57
15	251 727,31	207 426,86
16	251 659,77	207 478,22
17	251 657,15	207 480,22
18	251 547,92	207 490,85
19	251 533,33	207 500,23
20	251 518,62	207 504,25
21	251 500,19	207 507,45
22	251 468,13	207 513,59
23	251 453,44	207 530,16
24	251 428,32	207 549,13
25	251 370,25	207 576,57
26	251 328,30	207 595,01
27	251 312,28	207 599,54

Условное обозначение точки	Координаты характерных (поворотных) точек, м	
	X	Y
28	251 306,93	207 605,16
29	251 308,00	207 611,84
30	251 311,48	207 625,20
31	251 326,54	207 662,50
32	251 330,01	207 679,87
33	251 343,37	207 703,12
34	251 351,65	207 723,97
35	251 360,00	207 741,11
36	251 350,26	207 757,12
37	251 304,74	207 778,39
38	251 282,48	207 799,17
39	251 260,22	207 858,04
40	251 245,87	207 864,47
41	251 207,78	207 846,17
42	251 197,12	207 860,66
43	251 194,90	207 885,12
44	251 166,85	207 886,83
45	251 134,70	207 875,54
46	251 119,31	207 859,30
47	251 125,12	207 844,76
48	251 138,51	207 827,86
49	251 090,03	207 815,99
50	251 072,71	207 788,78
51	251 071,72	207 765,03
52	251 078,16	207 744,25
53	251 064,80	207 660,65
54	251 023,24	207 501,84

Условное обозначение точки	Координаты характерных (поворотных) точек, м	
	X	Y
55	251 006,56	207 483,18
56	250 975,79	207 499,82
57	250 934,19	207 570,11
58	250 828,55	207 757,27
59	250 734,86	207 805,69
60	250 704,22	207 780,91
61	250 681,61	207 768,02
62	250 784,10	207 655,09
63	250 848,31	207 542,79
64	250 876,26	207 475,39
65	250 893,49	207 445,49
66	250 894,09	207 392,81
67	250 903,79	207 366,15
68	250 914,82	207 355,36
69	250 932,25	207 338,28
70	250 954,64	207 288,02
71	250 966,17	207 281,36
72	250 982,61	207 274,40
73	250 998,69	207 207,76
74	251 035,95	207 208,11
75	251 106,02	207 248,02
76	251 189,42	207 261,55

Условное обозначение точки	Координаты характерных (поворотных) точек, м	
	X	Y
77	251 299,90	207 259,23
78	251 397,31	207 238,29
79	251 602,90	207 186,57
80	251 730,30	207 148,85
81	251 814,41	207 104,59
82	251 884,29	207 079,89
83	252 006,75	207 030,01
84	252 106,27	206 991,55
85	252 132,04	206 972,31
86	252 188,62	206 948,59
87	252 240,25	206 908,79
88	252 287,82	206 872,78
89	252 328,67	206 839,37
90	252 364,81	206 831,02
91	252 486,81	206 782,48
92	252 530,85	206 757,30
93	252 558,47	206 720,85
94	252 569,28	206 701,73
95	252 583,04	206 686,62
96	252 652,52	206 773,07
97	252 678,58	206 805,56
98	252 754,56	206 899,01

Положение
о государственном природном комплексном (ландшафтном) заказнике
регионального значения «Уляхинские Дубки»

1. Общие положения

1.1. Настоящее Положение о государственном природном комплексном (ландшафтном) заказнике регионального значения «Уляхинские Дубки» (далее по тексту – заказник) разработано в соответствии с Федеральным законом от 14.03.1995 № 33-ФЗ «Об особо охраняемых природных территориях» и Законом Владимирской области от 08.05.2008 № 88-ОЗ «Об особо охраняемых природных территориях Владимирской области».

1.2. Заказник образован с целью сохранения уникальных для Мещёрской низменности участков широколиственных и хвойно-широколиственных лесов, мест обитания редких и исчезающих видов растений и животных, иных ценных природных объектов в долине р. Гусь.

1.3. Заказник имеет профиль «комплексный (ландшафтный)», является особо охраняемой природной территорией регионального значения и находится в ведении администрации Владимирской области.

1.4. Заказник имеет площадь 517 га.

1.5. Заказник расположен на территории Гусь-Хрустального района, в 1 км восточнее д. Уляхино, в 1 км юго-восточнее д. Сивцево и в 2,5 км севернее д. Фомино, на:

- землях лесного фонда Курловского лесничества: Аксёновское участковое лесничество, урочище «Россия», кварталы 53 (выделы 12-14, 16-19), 55, 56, 65 (выделы 22, 26), 66; Купреевское участковое лесничество, квартал 1 (выделы 1, 2, 34-38, 48, 52, 53, 56-58, 62, 63);

- землях сельскохозяйственного назначения;

- землях водного фонда.

1.6. Организация заказника производится без изъятия земельных участков у собственников земли, землевладельцев, землепользователей и арендаторов.

1.7. Заказник образован без ограничения срока действия.

1.8. Границы заказника.

Северная граница заказника начинается от северо-восточного угла выдела 11, квартала 53 урочища «Россия» Аксёновского участкового лесничества Курловского лесничества и следует в восточном направлении до р. Гусь, далее продолжается по правому берегу этой реки вверх по течению, пересекает её в месте впадения р. Сентур и следует на восток по северной границе квартала 1 Купреевского участкового лесничества Курловского лесничества до северо-восточного угла выдела 2 квартала 1.

Восточная граница заказника от северо-восточного угла выдела 2 квартала 1 Купреевского участкового лесничества проходит в южном направлении по восточным границам выделов 2 и 1 квартала 1 Купреевского участкового лесничества, в юго-восточном направлении по северным границам выделов 63, 52, 58, 56, 57 квартала 1 Купреевского участкового лесничества Курловского лесничества до пересечения с северной границей выдела 3 квартала 56 урочища «Россия» Аксёновского участкового лесничества Курловского лесничества. Далее граница проходит в восточном и южном направлениях по южной границе квартала 1, западным границам кварталов 21, 39 и 38 Купреевского участкового лесничества, а также по западным границам земельных участков с кадастровыми номерами 33:14:003109:16 и 33:14:003109:17 до юго-восточного угла квартала 66 урочища «Россия».

Южная граница заказника проходит по южной границе квартала 66 урочища «Россия» Аксёновского участкового лесничества Курловского лесничества до пересечения с р. Гусь.

Западная граница заказника проходит по восточной границе земельного участка с кадастровым номером 33:14:003109:23 до пересечения с юго-восточной границей квартала 65 урочища «Россия» Аксёновского участкового лесничества, далее продолжается в северо-восточном направлении вдоль границы данного лесного квартала, по западным границам выделов 22 и 26 квартала 65, затем по восточной границе того же квартала до его северо-восточного угла. После этого граница заказника вдоль восточной границы земельного участка с кадастровым номером 33:14:003109:6 выходит к р. Нинур, пересекает эту реку и продолжается в северном и северо-западном направлениях по мелиоративной канаве до юго-западного угла квартала 55 урочища «Россия». Далее граница проходит в северном направлении вдоль западных границ кварталов 55 и 53 урочища «Россия» (исключая выдел 15 квартала 53) до северо-западного угла выдела 11 квартала 53. По северной границе данного выдела выходит на его северо-восточный угол в точке начала описания границ заказника.

1.9. Карта-схема заказника приведена в приложении № 1 к настоящему Положению.

1.10. Географические координаты поворотных точек границы заказника приведены в приложении № 2 к настоящему Положению.

1.11. Реорганизация и упразднение заказника осуществляется в порядке, установленном действующим законодательством.

2. Основные задачи заказника

2.1. Для достижения цели, указанной в пункте 1.2 настоящего Положения, при функционировании заказника обеспечивается решение следующих задач:

- сохранение типичных и уникальных природных комплексов в естественном состоянии;
- сохранение мест обитания редких и находящихся под угрозой исчезновения видов растений и животных;
- охрана растительных сообществ долины р. Гусь;

- охрана и воспроизводство дикорастущих полезных (лекарственных, пищевых, технических и др.) видов растений;
- сохранение и воспроизводство ценных в хозяйственном отношении объектов животного мира, в том числе охотничьих ресурсов и водных биологических ресурсов;
- поддержание экологического баланса и стабильного гидрологического режима в бассейне р. Гусь;
- проведение экологического мониторинга процессов, происходящих на территории заказника;
- организация экологического и историко-культурного просвещения;
- развитие экологического туризма, организация контролируемой рекреационной деятельности.

3. Режим заказника

На территории заказника запрещаются:

- рубки лесных насаждений, за исключением выборочных санитарных рубок, осуществляемых в зимний период (с 15 ноября по 15 марта) по согласованию с уполномоченным органом исполнительной власти области (государственным учреждением области) в сфере управления особо охраняемыми природными территориями регионального значения, рубок лесных насаждений любого возраста на лесных участках, предназначенных для строительства, реконструкции и эксплуатации линейных объектов (сооружений) и объектов лесной инфраструктуры;
- сжигание лесорубочных остатков в пожароопасный период (с 1 апреля по 1 ноября);
- заготовка живицы;
- мелиоративные работы, иные мероприятия, влекущие за собой нарушение гидрологического режима территории;
- разведка и разработка месторождений полезных ископаемых;
- добыча воды из поверхностных и подземных водных источников для нужд промышленных предприятий, забор воды из природных водоёмов для сельскохозяйственных целей без согласования с уполномоченным органом исполнительной власти области (государственным учреждением области) в сфере управления особо охраняемыми природными территориями регионального значения;
- строительство и реконструкция дорог, трубопроводов, линий электропередач и иных линейных объектов (сооружений), за исключением случаев, связанных с обеспечением забора воды для сельскохозяйственных нужд;
- размещение иных объектов капитального строительства, любых промышленных объектов;
- строительство прочих зданий и сооружений (за исключением создания объектов рекреационной инфраструктуры в специально установленных местах по согласованию с уполномоченным органом исполнительной власти области

(государственным учреждением области) в сфере управления особо охраняемыми природными территориями регионального значения);

- предоставление земельных участков для ведения коллективного садоводства и огородничества, индивидуального жилищного строительства;

- перевод земель из одной категории в другую в целях, не соответствующих целям, задачам и режиму заказника;

- применение и складирование минеральных удобрений, а также любых средств химической защиты и стимулирования роста растений;

- хозяйственная деятельность, способная вызвать изменение гидрохимического режима водоёмов, в том числе загрязнение их сточными водами, отходами производства и потребления;

- загрязнение территории отходами производства и потребления, складирование отходов;

- мероприятия по изменению видового состава флоры и фауны без положительного заключения государственной экологической экспертизы;

- промысловая охота;

- рыболовство с использованием сетей, нахождение на территории заказника с запрещёнными орудиями рыбной ловли;

- добыча объектов животного мира, не отнесённых к охотничьим ресурсам и водным биологическим ресурсам (за исключением случаев, связанных с проведением научных исследований по согласованию с уполномоченным органом исполнительной власти области (государственным учреждением области) в сфере управления особо охраняемыми природными территориями регионального значения);

- сбор ботанических, зоологических, минералогических и иных коллекций (за исключением гербаризации растений, отлова беспозвоночных и сбора минералогического материала в научных и образовательных целях по согласованию с уполномоченным органом исполнительной власти области (государственным учреждением области) в сфере управления особо охраняемыми природными территориями регионального значения);

- сбор и заготовка грибов, ягод, лекарственных растений, иных объектов растительного мира (за исключением сбора их гражданами для собственных нужд без применения технических средств, повреждающих растительный покров, а также за исключением заготовки сена);

- мероприятия по изменению структуры растительного покрова водоёмов;

- распашка земель, нарушение почвенного покрова, за исключением случаев, связанных с проведением лесохозяйственных и противопожарных мероприятий;

- сенокосение с применением механических транспортных средств на участках с подростом широколиственных пород деревьев;

- перевод сенокосов в пастбища и другие виды угодий;

- выпас, прогон и водопой скота за пределами специально выделенных мест, определяемых по согласованию с уполномоченным органом исполнительной власти области (государственным учреждением области) в сфере управления особо охраняемыми природными территориями регионального значения;

- размещение летних лагерей и загонов для скота;

- выжигание травы;
- проезд и стоянка автотранспорта, иных самоходных транспортных средств вне существующих дорог (за исключением случаев, связанных с проведением противопожарных, лесохозяйственных, сельскохозяйственных и охранных мероприятий или мониторинга территории заказника по согласованию с уполномоченным органом исполнительной власти области (государственным учреждением области) в сфере управления особо охраняемыми природными территориями регионального значения или иными соответствующими уполномоченными органами исполнительной власти);
- мойка и техническое обслуживание автотранспорта, иных самоходных транспортных средств;
- разведение костров, разбивка бивуаков, привалов, палаточных городков, туристских стоянок вне специально выделенных мест, определяемых уполномоченным органом исполнительной власти области (государственным учреждением области) в сфере управления особо охраняемыми природными территориями регионального значения;
- проведение массовых спортивно-культурных мероприятий;
- иные виды хозяйственной деятельности и природопользования, способные оказать негативное воздействие на ценные природные объекты, перечисленные в п. 2.1 настоящего Положения, без положительного заключения государственной экологической экспертизы.

4. Обеспечение режима заказника

4.1. Ответственность за соблюдение режима заказника возлагается на собственников земельных участков, землепользователей, землевладельцев, арендаторов земельных участков.

4.2. Границы заказника и его функциональных зон, наиболее посещаемые места обозначаются информационными и предупредительными знаками (с указанием точных границ и перечислением основных ограничений на хозяйственную деятельность и рекреацию).

4.3. Границы и особенности режима заказника учитываются при разработке планов и перспектив экономического и социального развития, лесного плана области, лесохозяйственных регламентов и проектов освоения лесов, документов территориального планирования, схемы размещения, использования и охраны охотничьих угодий, схем землеустройства, лесоустройства и инвентаризации земель.

4.4. Финансирование мероприятий по обеспечению установленного режима заказника осуществляется за счёт средств областного бюджета, а также других источников в соответствии с действующим законодательством.

5. Охрана заказника

Охрана заказника осуществляется уполномоченным органом исполнительной власти области в сфере управления особо охраняемыми природными

территориями регионального значения в соответствии с действующим законодательством.

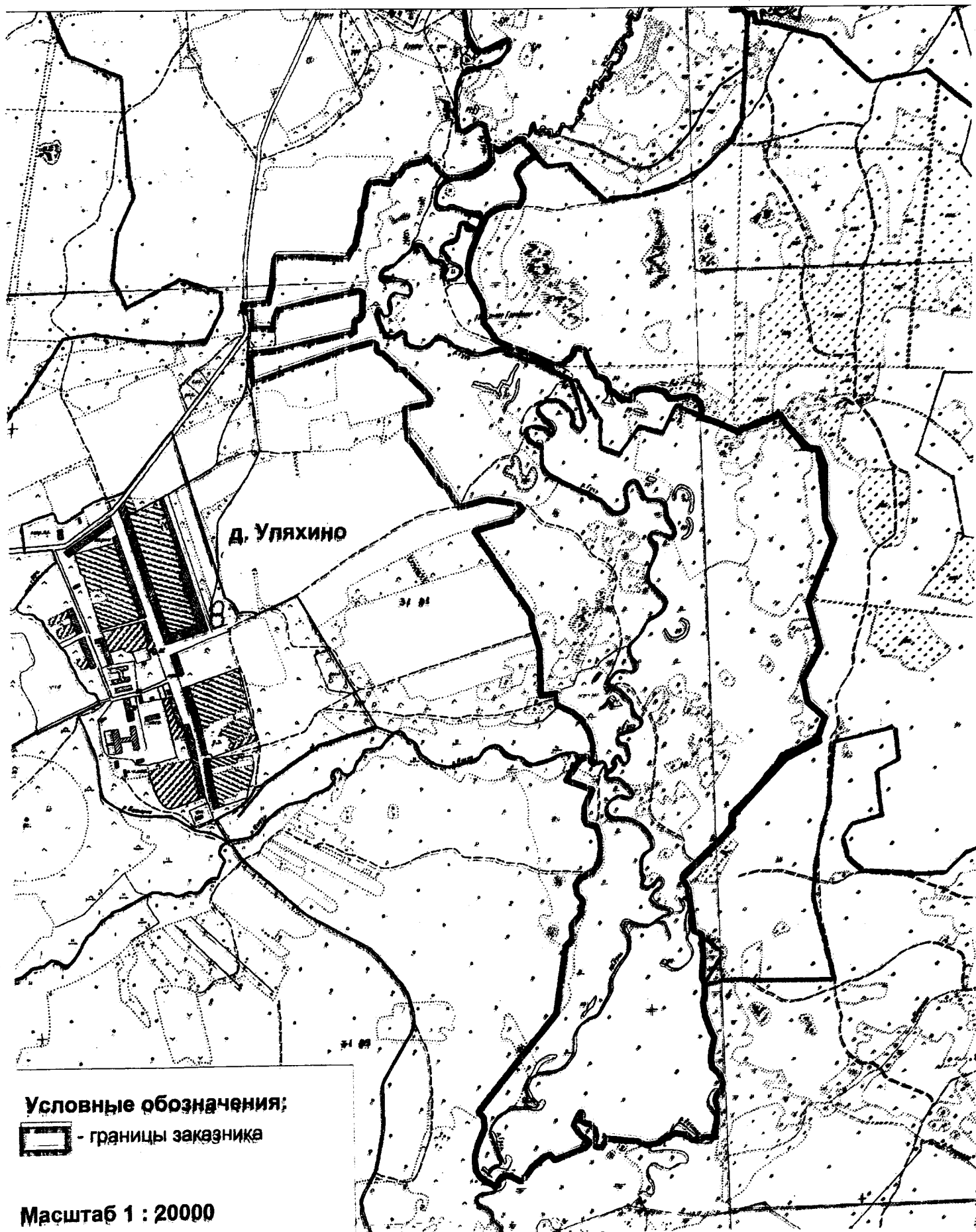
6. Государственный надзор за соблюдением режима заказника

Государственный надзор за соблюдением режима заказника осуществляется уполномоченным органом исполнительной власти области и государственным учреждением области в сфере управления особо охраняемыми природными территориями регионального значения в соответствии с действующим законодательством.



**КАРТА-СХЕМА ГОСУДАРСТВЕННОГО
ПРИРОДНОГО КОМПЛЕКСНОГО (ЛАНДШАФТНОГО)
ЗАКАЗНИКА РЕГИОНАЛЬНОГО ЗНАЧЕНИЯ
"УЛЯХИНСКИЕ ДУБКИ"**

Приложение № 1
к Положению о государственном
природном комплексном
(ландшафтном) заказнике
регионального значения
"Уляхинские Дубки"



Приложение № 2
к Положению о государственном
природном комплексном
(ландшафтном) заказнике
регионального значения
«Уляхинские Дубки»

Географические координаты поворотных точек границы
государственного природного комплексного (ландшафтного)
заказника регионального значения «Уляхинские Дубки»

Система координат: МСК33

Условное обозначение точки	Координаты характерных (поворотных) точек, м	
	X	Y
1	246 451,75	105 707,92
2	246 479,19	105 738,93
3	246 491,12	105 743,70
4	246 522,14	105 786,63
5	246 555,54	105 804,53
6	246 615,17	105 815,27
7	246 639,03	105 834,35
8	246 700,77	105 734,89
9	246 729,04	105 745,87
10	246 785,99	105 742,53
11	246 870,78	105 767,42
12	246 935,62	105 807,17
13	246 940,14	105 831,45
14	246 922,05	105 898,72
15	246 952,30	105 885,03
16	247 000,46	105 864,65
17	247 089,34	105 918,37
18	247 090,52	105 918,74
19	247 118,30	105 911,33
20	247 185,31	105 834,49
21	247 157,58	105 817,50
22	247 098,91	105 781,90
23	247 077,88	105 757,57
24	247 076,22	105 742,95
25	247 091,59	105 717,97
26	247 119,92	105 712,84
27	247 131,96	105 707,08
28	247 152,34	105 688,37

Условное обозначение точки	Координаты характерных (поворотных) точек, м	
	X	Y
29	247 165,27	105 679,53
30	247 164,00	105 671,84
31	247 149,27	105 664,79
32	247 131,70	105 671,97
33	247 119,65	105 678,25
34	247 107,62	105 674,40
35	247 101,84	105 651,98
36	247 094,55	105 628,27
37	247 081,30	105 617,24
38	247 075,44	105 602,67
39	247 078,27	105 592,08
40	247 067,00	105 585,38
41	247 052,68	105 574,45
42	247 029,54	105 567,16
43	247 004,42	105 567,56
44	247 000,42	105 553,49
45	246 976,05	105 495,83
46	246 952,71	105 468,46
47	246 934,66	105 458,72
48	246 929,66	105 430,03
49	246 935,43	105 413,36
50	246 935,16	105 375,70
51	246 928,74	105 353,27
52	246 928,62	105 342,81
53	246 936,13	105 338,64
54	246 946,91	105 321,82
55	246 947,56	105 286,31
56	246 944,04	105 255,02

Условное обозначение точки	Координаты характерных (поворотных) точек, м	
	X	Y
57	246 925,85	105 224,06
58	246 905,68	105 193,37
59	246 892,01	105 192,58
60	246 891,11	105 178,14
61	246 896,18	105 159,35
62	246 897,61	105 154,01
63	246 915,78	105 127,27
64	246 914,47	105 100,55
65	246 900,34	105 051,12
66	246 881,87	105 014,12
67	246 902,32	105 000,69
68	246 924,05	104 991,11
69	246 930,45	104 984,72
70	246 940,03	104 971,94
71	246 977,35	104 966,37
72	246 991,40	104 963,81
73	246 993,95	104 963,18
74	247 000,99	104 945,27
75	247 296,78	104 801,42
76	247 333,48	104 838,69
77	247 337,10	104 862,61
78	247 345,45	104 870,96
79	247 374,38	104 875,41
80	247 405,84	104 846,39
81	247 420,87	104 809,12
82	247 436,44	104 776,58
83	247 441,72	104 754,32
84	247 462,87	104 740,41
85	247 489,02	104 729,29
86	247 507,38	104 713,98
87	247 509,28	104 678,08
88	247 507,53	104 666,88
89	247 524,26	104 673,83
90	247 536,79	104 668,26
91	247 562,09	104 650,19
92	247 591,87	104 640,45
93	247 624,72	104 636,35
94	247 627,50	104 654,43
95	247 642,53	104 672,50
96	247 678,97	104 678,08
97	247 725,97	104 678,07

Условное обозначение точки	Координаты характерных (поворотных) точек, м	
	X	Y
98	247 751,85	104 671,39
99	247 789,96	104 655,83
100	247 809,70	104 643,30
101	247 820,83	104 623,83
102	247 826,39	104 628,00
103	247 852,27	104 629,40
104	247 873,69	104 633,58
105	247 893,43	104 644,43
106	247 915,69	104 643,31
107	247 930,71	104 633,57
108	247 939,33	104 617,99
109	247 951,01	104 612,71
110	247 971,32	104 602,98
111	247 977,99	104 593,24
112	247 978,00	104 575,16
113	247 979,21	104 550,67
114	248 076,33	104 515,51
115	248 161,90	104 475,40
116	248 375,01	104 554,21
117	248 407,95	104 499,47
118	248 509,99	104 389,95
119	248 560,20	104 382,97
120	248 591,83	104 299,78
121	248 588,82	104 040,50
122	248 635,61	103 944,50
123	248 527,21	103 690,88
124	248 502,87	103 630,40
125	248 524,84	103 546,80
126	248 560,31	103 411,96
127	248 473,27	103 256,41
128	248 493,65	103 141,63
129	248 578,85	103 065,75
130	248 545,52	102 973,17
131	248 549,31	102 947,73
132	248 382,51	102 866,80
133	248 120,55	102 591,40
134	248 117,20	102 529,99
135	247 866,64	102 284,47
136	247 894,70	102 229,64
137	247 919,80	102 025,18
138	247 957,75	102 005,86

Условное обозначение точки	Координаты характерных (поворотных) точек, м	
	X	Y
139	248 055,09	101 913,57
140	247 969,88	101 765,39
141	247 969,28	101 708,21
142	247 960,78	101 670,46
143	247 968,33	101 610,06
144	247 994,75	101 536,45
145	248 014,56	101 493,98
146	247 999,46	101 427,91
147	247 994,74	101 383,56
148	248 002,28	101 345,81
149	248 031,54	101 319,38
150	248 042,86	101 295,79
151	248 053,24	101 267,48
152	248 046,63	101 232,56
153	248 019,26	101 204,24
154	248 014,54	101 179,70
155	248 027,75	101 146,67
156	248 028,69	101 114,58
157	248 016,41	101 056,07
158	248 015,47	101 003,22
159	247 956,53	101 000,95
160	247 936,76	100 989,83
161	247 897,25	100 988,35
162	247 863,91	101 016,01
163	247 814,50	101 024,41
164	247 770,05	101 008,36
165	247 731,76	100 978,72
166	247 672,48	100 966,37
167	247 647,22	100 975,52
168	247 627,89	100 986,56
169	247 475,99	101 003,13
170	247 445,61	100 958,94
171	247 415,23	100 963,08
172	247 409,71	100 981,03
173	247 419,38	101 018,32
174	247 412,48	101 052,84
175	247 393,15	101 074,94
176	247 364,15	101 081,84
177	247 348,96	101 097,03
178	247 354,49	101 126,03
179	247 348,96	101 135,70

Условное обозначение точки	Координаты характерных (поворотных) точек, м	
	X	Y
180	247 340,68	101 130,17
181	247 311,67	101 072,17
182	247 339,29	101 026,60
183	247 368,28	101 004,51
184	247 387,61	100 983,79
185	247 368,28	100 960,32
186	247 288,19	100 928,55
187	247 213,61	100 900,93
188	247 190,14	100 927,17
189	247 165,29	100 917,50
190	247 101,76	100 866,40
191	247 052,04	100 800,11
192	247 038,23	100 798,73
193	246 992,67	100 824,97
194	246 965,05	100 827,73
195	246 938,81	100 809,78
196	246 929,52	100 797,88
197	246 929,52	100 779,17
198	246 921,50	100 777,83
199	246 911,48	100 772,69
200	246 900,23	100 784,75
201	246 875,32	100 796,00
202	246 857,64	100 808,85
203	246 835,95	100 826,53
204	246 819,88	100 850,64
205	246 814,26	100 896,44
206	246 814,26	100 922,96
207	246 820,69	100 948,67
208	246 827,12	100 979,21
209	246 847,21	101 021,00
210	246 866,50	101 064,39
211	246 863,29	101 115,82
212	246 838,38	101 147,16
213	247 233,53	101 630,68
214	247 227,51	101 695,63
215	247 240,46	101 761,41
216	247 246,53	101 830,95
217	247 258,10	101 910,67
218	247 254,79	101 936,17
219	247 282,90	101 947,62
220	247 301,70	101 968,91

Условное обозначение точки	Координаты характерных (поворотных) точек, м	
	X	Y
221	247 301,71	101 980,32
222	247 295,19	101 999,98
223	247 295,43	102 020,79
224	247 306,33	102 035,56
225	247 336,03	102 103,22
226	247 344,66	102 139,43
227	247 351,82	102 160,73
228	247 350,43	102 175,02
229	247 343,31	102 195,93
230	247 330,76	102 223,50
231	247 332,15	102 246,68
232	247 340,67	102 265,85
233	247 354,48	102 278,91
234	247 414,81	102 310,76
235	247 465,44	102 402,74
236	247 462,98	102 479,21
237	247 440,44	102 550,32
238	247 394,28	102 560,77
239	247 382,07	102 593,58
240	247 385,89	102 641,96
241	247 423,06	102 729,80
242	247 298,95	102 778,19
243	247 330,35	102 826,47
244	247 362,48	102 871,32
245	247 399,69	102 890,72
246	247 426,39	102 857,51
247	247 435,33	102 859,52
248	247 427,94	102 948,36
249	247 404,27	103 022,05
250	247 374,27	103 070,51
251	247 326,38	103 110,60
252	247 254,61	103 146,19
253	247 254,50	103 202,77
254	247 173,72	103 193,25
255	247 167,55	103 420,33
256	247 136,59	103 544,93
257	247 132,47	103 589,38
258	246 857,75	104 002,22
259	246 882,99	104 014,09
260	247 038,92	104 054,19
261	247 093,87	104 109,14

Условное обозначение точки	Координаты характерных (поворотных) точек, м	
	X	Y
262	247 078,00	104 130,85
263	247 019,20	104 146,29
264	246 920,59	104 158,47
265	246 777,56	104 122,50
266	246 718,15	104 220,51
267	246 681,64	104 246,44
268	246 664,49	104 281,86
269	246 615,07	104 351,10
270	246 560,89	104 429,18
271	246 529,42	104 464,63
272	246 479,06	104 563,45
273	246 486,58	104 583,51
274	246 516,22	104 608,17
275	246 559,39	104 620,07
276	246 634,39	104 634,12
277	246 640,91	104 646,57
278	246 641,79	104 661,63
279	246 627,16	104 682,80
280	246 606,21	104 705,93
281	246 578,72	104 731,91
282	246 535,07	104 772,50
283	246 514,12	104 798,03
284	246 480,07	104 803,05
285	246 472,87	104 821,82
286	246 410,45	104 881,18
287	246 391,68	104 887,73
288	246 381,64	104 897,11
289	246 379,46	104 927,01
290	246 362,00	104 936,40
291	246 330,79	104 929,85
292	246 253,32	104 908,03
293	246 200,28	104 892,75
294	245 742,48	104 732,33
295	245 733,64	104 888,01
296	245 882,98	104 901,68
297	246 270,30	104 985,45
298	246 275,66	105 041,07
299	246 295,09	105 048,45
300	246 309,84	105 066,54
301	246 313,87	105 179,12
302	246 291,76	105 189,17

Условное обозначение точки	Координаты характерных (поворотных) точек, м	
	X	Y
303	246 230,78	105 173,09
304	246 115,52	105 152,31
305	245 897,07	105 099,36
306	245 880,31	105 061,16
307	245 874,28	105 006,88
308	245 776,79	105 011,67
309	245 769,78	105 093,28
310	245 727,68	105 094,24
311	245 724,11	105 127,26
312	245 740,72	105 127,49
313	245 849,26	105 136,34
314	245 854,90	105 174,13
315	245 868,41	105 213,69
316	245 881,41	105 346,81
317	245 892,21	105 356,89

Условное обозначение точки	Координаты характерных (поворотных) точек, м	
	X	Y
318	246 077,87	105 354,76
319	246 236,91	105 344,71
320	246 247,15	105 365,39
321	246 255,29	105 378,62
322	246 277,69	105 402,03
323	246 286,87	105 453,93
324	246 304,19	105 519,06
325	246 307,27	105 575,02
326	246 323,55	105 598,43
327	246 326,62	105 634,05
328	246 335,80	105 687,98
329	246 351,07	105 709,35
330	246 396,87	105 717,50
331	246 436,23	105 655,45
332	246 451,75	105 707,92

