



РОССИЙСКАЯ ФЕДЕРАЦИЯ

ЗАКОН

Брянской области

О внесении изменений в Закон Брянской области «О наделении муниципальных образований статусом городского округа, муниципального района, городского поселения, сельского поселения и установлении границ муниципальных образований в Брянской области» (в части описания границ муниципальных образований Дубровского и Рогнединского районов)»

Принят Брянской областной Думой 28 февраля 2019 года

Статья 1. Внести в Закон Брянской области от 9 марта 2005 года № 3-3 «О наделении муниципальных образований статусом городского округа, муниципального района, городского поселения, сельского поселения и установлении границ муниципальных образований в Брянской области» (в редакции законов Брянской области от 9 августа 2005 года № 54-3, от 11 октября 2006 года № 85-3, от 29 декабря 2006 года № 131-3, от 11 июля 2007 года № 104-3, от 28 декабря 2007 года № 178-3, от 7 июля 2009 года № 52-3, от 11 апреля 2011 года № 26-3, от 12 июля 2011 года № 63-3, от 12 июля 2011 года № 72-3, от 5 октября 2011 года № 87-3, от 1 декабря 2011 года № 126-3, от 29 февраля 2012 года № 7-3, от 6 апреля 2012 года № 13-3, от 7 июня 2012 года № 28-3, от 1 августа 2012 года № 54-3, от 5 апреля 2013 года № 15-3, от 7 октября 2013 года № 76-3, от 8 ноября 2013 года № 91-3, от 10 декабря 2013 года № 109-3, от 10 декабря 2013 года № 110-3, от 5 февраля 2014 года № 4-3, от 31 декабря 2014 года № 92-3, от 5 февраля 2015 года № 2-3, от 7 мая

2015 года № 30-З, от 28 сентября 2015 года № 74-З, от 28 сентября 2015 года № 75-З, от 2 февраля 2016 года № 3-З, от 5 апреля 2016 года № 20-З, от 1 июля 2017 года № 45-З, от 1 июля 2017 года № 47-З, от 1 августа 2017 года № 65-З, от 29 октября 2018 года № 84-З, от 4 декабря 2018 года № 106-З) следующие изменения:

1. Раздел «Дубровский район» описания границ муниципальных районов (Приложение 2 к Закону) изложить в следующей редакции:

«Дубровский район

Площадь территории Дубровского муниципального района составляет 103199,68 га.

Описание границы Дубровского муниципального района произведено согласно цифровым обозначениям в направлении север - восток - юг - запад.

Граница Дубровского муниципального района проходит по следующим узловым поворотным точкам согласно прилагаемой карте (схеме) границ Дубровского муниципального района:

от узловой точки 1 сначала в северо-восточном направлении по безымянному ручью, затем в общем юго-восточном направлении по лесному массиву и сельскохозяйственным угодьям на протяжении 9466 м (узловая точка 83);

от узловой точки 83 сначала в общем северо-восточном направлении, затем в общем юго-восточном направлении по лесному массиву и местами по безымянному ручью на протяжении 9523 м (узловая точка 133);

от узловой точки 133 в общем северо-восточном направлении по лесному массиву на протяжении 4341 м, пересекает реку Иловица (узловая точка 165);

от узловой точки 165 в юго-восточном направлении по лесному массиву на протяжении 3680 м (узловая точка 179);

от узловой точки 179 в общем юго-восточном направлении по лесному массиву и сельскохозяйственным угодьям на протяжении 8007 м, пересекая

безымянный ручей, карьер и автодорогу Алешня-Дубровка-Рогнедино (узловая точка 217);

от узловой точки 217 в общем юго-восточном направлении по лесному массиву, закустаренным землям и сельскохозяйственным землям на протяжении 7392 м (узловая точка 254);

от узловой точки 254 сначала в общем восточном направлении по сельскохозяйственным угодьям и закустаренным землям, затем в общем южном направлении по левому берегу реки Десна, по направлению течения, на протяжении 3291 м (узловая точка 300);

от узловой точки 300 сначала в общем юго-восточном, затем в общем северо-восточном направлении по границе лесного квартала 23 Олсуфьевского участкового лесничества Дубровского лесничества на протяжении 3348 м (узловая точка 316);

от узловой точки 316 в общем северо-восточном направлении по границе лесных кварталов Олсуфьевского участкового лесничества Дубровского лесничества на протяжении 5634 м до пересечения с границей муниципального образования Жуковский муниципальный район Брянской области (узловая точка 335);

от узловой точки 335 сначала в юго-восточном, затем в юго-западном направлении по лесному массиву, мелиоративным каналам и сельскохозяйственным угодьям на протяжении 8311 м, пересекает водоем (узловая точка 370);

от узловой точки 370 по левому берегу реки Десна, по направлению течения реки, на протяжении 4518 м (узловая точка 451);

от узловой точки 451 в общем юго-западном направлении по луговой растительности, огибая с западной стороны поселок Олсуфьево на протяжении 1856 м (узловая точка 458);

от узловой точки 458 в общем юго-западном направлении сначала по левому берегу реки Десна, по течению, местами по луговой растительности,

затем по лесному кварталу 60 Олсуфьевского участкового лесничества Дубровского лесничества и луговой растительности на протяжении 7791 м (узловая точка 568);

от узловой точки 568 сначала по левому берегу реки Десна, затем в общем северо-западном направлении по залесенным землям и границе лесного квартала 63 Олсуфьевского участкового лесничества Дубровского лесничества на протяжении 4096 м (узловая точка 588);

от узловой точки 588 сначала в общем юго-западном, затем в общем северо-западном направлении по границе лесного квартала 64 Олсуфьевского участкового лесничества Дубровского лесничества и вдоль просеки под линию электропередач на протяжении 6720 м (узловая точка 623);

от узловой точки 623 против направления течения реки Белизна, затем по лесному массиву и сельскохозяйственным угодьям в общем юго-западном направлении на протяжении 5999 м (узловая точка 787);

от узловой точки 787 против течения реки Ладеяна, затем в юго-западном и юго-восточном направлениях по полосе отвода автомобильной дороги Р-120 Орел-Брянск-Смоленск-граница с Республикой Беларусь на протяжении 2713 м (узловая точка 1122);

от узловой точки 1122 сначала в общем юго-западном направлении по полосе отвода автомобильной дороги Р-120 Орел-Брянск-Смоленск-граница с Республикой Беларусь, затем в юго-восточном направлении по сельскохозяйственным угодьям на протяжении 6146 м (узловая точка 1147);

от узловой точки 1147 в общем западном направлении сначала по северной стороне полосы отвода железной дороги, затем по границе лесных кварталов Белоглавского участкового лесничества Жуковского лесничества на протяжении 6138 м (узловая точка 1174);

от узловой точки 1174 в общем юго-западном направлении, затем в общем северо-западном направлении по границе лесных кварталов Белоглавского участкового лесничества Жуковского лесничества и по

границе лесных кварталов Дубровского участкового лесничества Дубровского лесничества на протяжении 10878 м, до пересечения с границей муниципального образования Клетнянский муниципальный район Брянской области (узловая точка 1223);

от узловой точки 1223 против течения реки Надва, затем в общем северо-западном направлении по границе лесных кварталов Дубровского участкового лесничества Дубровского лесничества на протяжении 7363 м (узловая точка 1301);

от узловой точки 1301 в общем северо-западном направлении по лесному массиву, пересекает реку Нежеровка на протяжении 16698 м (узловая точка 1393);

от узловой точки 1393 сначала в общем юго-западном, затем в общем северном направлении по границе лесных кварталов Октябрьского участкового лесничества Клетнянского лесничества и по реке Задня, против ее течения, на протяжении 9754 м (узловая точка 1452);

от узловой точки 1452 сначала в юго-западном, затем в северо-западном направлении по границе лесных кварталов Октябрьского участкового лесничества Клетнянского лесничества на протяжении 16544 м (узловая точка 1490);

от узловой точки 1490 сначала в юго-западном направлении, затем в общем западном направлении по границе лесных кварталов Октябрьского участкового лесничества Клетнянского лесничества на протяжении 4544 м, до пересечения с границей Смоленской области (узловая точка 1508);

от узловой точки 1508 по реке Вороница, против направления течения, на протяжении 12480 м (узловая точка 1809);

от узловой точки 1809 в общем северо-восточном направлении по луговой растительности, затем в общем северо-западном направлении по лесному массиву на протяжении 6339 м (узловая точка 1824);

от узловой точки 1824 в общем северо-восточном направлении сначала по реке Вороница, против ее течения, далее в общем северо-восточном направлении местами по лесному массиву, закустаренным землям и по луговой растительности, затем по реке Уса, против ее течения, на протяжении 21972 м (узловая точка 2406);

от узловой точки 2406 в общем северо-западном направлении сначала по закустаренным и залесенным землям, местами по полосе отвода автодороги Р-120 Орел-Брянск-Смоленск-граница с Республикой Беларусь, лесному массиву, мелиоративным каналам и сельскохозяйственным угодьям, затем по безымянному ручью, против течения, восточнее деревни Подгляднево, на протяжении 10255 м (узловая точка 2484);

от узловой точки 2484 в общем северо-восточном направлении по лесному массиву и сельскохозяйственным угодьям, местами по безымянному ручью, против его течения, на протяжении 10707 м, до пересечения с границей муниципального образования Рогнединский муниципальный район Брянской области и замыкается в начальной точке описания границы.

Список координат узловых поворотных точек границы Дубровского муниципального района:

№ точки	Координаты в системе МСК-32	
	Х	У
1	554049.28	1304100.40
83	551465.60	1308518.90
133	547869.90	1311276.90
165	549748.00	1314229.40
179	546844.13	1315713.76
217	542686.80	1320296.70
254	539159.00	1325405.10
300	537923.71	1326748.48
316	537208.90	1328253.30
335	537571.30	1332782.20
370	532769.02	1330203.52
451	530853.11	1328519.04
458	529268.64	1328203.72
568	523251.03	1329020.96

588	524874.32	1325911.90
623	524410.04	1324037.05
787	521134.45	1321839.27
1122	519180.71	1322401.94
1147	514771.03	1322460.78
1174	514773.25	1317154.72
1223	515292.77	1310731.32
1301	519621.73	1308134.79
1393	526835.83	1299120.16
1452	528634.20	1294603.36
1490	532565.40	1285992.16
1508	530728.99	1282684.33
1809	535430.99	1286637.50
1824	537695.84	1288605.13
2406	544028.42	1299757.59
2484	551712.44	1296909.41».

2. Раздел «Рогнединский район» описания границ муниципальных районов (Приложение 2 к Закону) изложить в следующей редакции:

«Рогнединский район

Площадь территории Рогнединского муниципального района составляет 105364,39 га.

Описание границы Рогнединского муниципального района произведено согласно цифровым обозначениям в направлении север - восток - юг - запад.

Граница Рогнединского муниципального района проходит по следующим узловым поворотным точкам согласно прилагаемой карте (схеме) границ Рогнединского муниципального района:

от узловой точки 1 в общем юго-восточном и северо-восточном направлениях сначала по правому берегу реки Десна, по ее течению, затем по границе лесного массива Рогнединского участкового лесничества Дубровского лесничества на протяжении 12526 м (узловая точка 385);

от узловой точки 385 в общем юго-восточном направлении сначала по лесным кварталам Рогнединского участкового лесничества Дубровского

лесничества, затем по реке Радымка, по направлению течения и реке Снопоть, против течения на протяжении 22342 м (узловая точка 801);

от узловой точки 801 в общем юго-западном направлении по лесному массиву на протяжении 5057 м, пересекает железную дорогу (узловая точка 837);

от узловой точки 837 сначала в общем юго-восточном направлении по лесному массиву, затем в западном направлении по лесному кварталу № 16 Рогнединского участкового лесничества Дубровского лесничества, на протяжении 5920 м (узловая точка 870);

от узловой точки 870 в юго-восточном направлении по границе лесных кварталов Рогнединского участкового лесничества Дубровского лесничества и по ручью Батенка на протяжении 13591 м до пересечения с границей муниципального образования Дятьковский муниципальный район Брянской области (узловая точка 1061);

от узловой точки 1061 сначала в юго-западном, затем в северо-западном направлении по границе лесных кварталов Рогнединского участкового лесничества Дубровского лесничества на протяжении 6185 м (узловая точка 1090);

от узловой точки 1090 в общем западном направлении по течению ручья Батенка на протяжении 3392 м (узловая точка 1345);

от узловой точки 1345 в общем юго-восточном направлении по лесному массиву Рогнединского участкового лесничества Дубровского лесничества, восточнее деревни Старое Хотмирово на протяжении 7772 м (узловая точка 1368);

от узловой точки 1368 в общем юго-восточном и юго-западном направлении по границе лесных кварталов Рогнединского участкового лесничества Дубровского лесничества на протяжении 16036 м, до пересечения с границей муниципального образования Жуковский муниципальный район Брянской области (узловая точка 1422);

от узловой точки 1422 в общем юго-западном направлении сначала по границе лесных кварталов Олсуфьевского участкового лесничества Дубровского лесничества, затем по ручью Жерновец, против его течения, на протяжении 13424 м (узловая точка 1569);

от узловой точки 1569 в общем южном и общем западном направлении по границе лесных кварталов Олсуфьевского участкового лесничества Дубровского лесничества, пересекая автомобильную дорогу на протяжении 13970 м, до пересечения с границей муниципального образования Дубровский муниципальный район Брянской области (узловая точка 1637);

от узловой точки 1637 в общем северо-западном направлении сначала по границе лесных кварталов Олсуфьевского участкового лесничества Дубровского лесничества и закустаренным землям до пересечения с рекой Десна, затем по берегу реки Десна, против её течения, и сельскохозяйственным угодьям, пересекая автомобильную дорогу и карьер на протяжении 31349 м (узловая точка 1807);

от узловой точки 1807 в общем юго-западном и общем северном направлении сначала по лесному массиву, затем по древесно-кустарниковой растительности и сельскохозяйственным угодьям на протяжении 10128 м (узловая точка 1861);

от узловой точки 1861 в общем северо-западном направлении по границе лесного массива Рогнединского участкового лесничества Дубровского лесничества и по границе лесного массива Дубровского участкового лесничества Дубровского лесничества, пересекая реку Кур, на протяжении 13200 м, до пересечения с границей Смоленской области (узловая точка 1971);

от узловой точки 1971 в общем северо-западном направлении по границе лесного массива Рогнединского участкового лесничества Дубровского лесничества, местами по древесной растительности и

сельскохозяйственным насаждениям на протяжении 4221 м (узловая точка 1987);

от узловой точки 1987 в северо-западном и северо-восточном направлениях по границе лесного массива Рогнединского участкового лесничества Дубровского лесничества на протяжении 2815 м (узловая точка 1998);

от узловой точки 1998 в северо-западном и северо-восточном направлениях сначала по границе лесного массива Рогнединского участкового лесничества Дубровского лесничества на протяжении 2940 м (узловая точка 2017);

от узловой точки 2017 в общем северо-восточном направлении по границе лесного массива Рогнединского участкового лесничества Дубровского лесничества и древесно-кустарниковой растительности, пересекая грунтовую и лесную дорогу на протяжении 2209 м (узловая точка 2027);

от узловой точки 2027 в северо-восточном и северо-западном направлениях по древесно-кустарниковой растительности и лесному массиву до реки Белянка на протяжении 3487 м (узловая точка 2040);

от узловой точки 2040 в общем северо-восточном и юго-западном направлениях по реке Белянка, по её течению, и по безымянному ручью на протяжении 2084 м (узловая точка 2138);

от узловой точки 2138 в общем северо-западном направлении по границе лесного массива Рогнединского участкового лесничества Дубровского лесничества и древесным насаждениям, пересекая реку, полевую и лесную дорогу на протяжении 3869 м (узловая точка 2150);

от узловой точки 2150 в северо-восточном направлении по северной границе лесных кварталов Рогнединского участкового лесничества Дубровского лесничества, пересекая полосу отвода железной дороги на протяжении 5376 м (узловая точка 2178);

от узловой точки 2178 в общем северо-восточном направлении по границе лесных кварталов Рогнединского участкового лесничества Дубровского лесничества на протяжении 13814 м, пересекает реку Любаша (узловая точка 2235);

от узловой точки 2235 сначала в общем северо-западном направлении, затем в северо-восточном направлении сначала по границе лесного массива Рогнединского участкового лесничества Дубровского лесничества, затем по безымянному ручью на протяжении 3445 м (узловая точка 2312);

от узловой точки 2312 сначала в северо-западном направлении, затем в общем восточном направлении по границе лесного массива Рогнединского участкового лесничества Дубровского лесничества на протяжении 3479 м (узловая точка 2425);

от узловой точки 2425 в общем северо-восточном направлении сначала по северо-западной границе лесного квартала № 2 Рогнединского участкового лесничества Дубровского лесничества, затем по границе лесного массива Рогнединского участкового лесничества Дубровского лесничества и древесно-кустарниковой растительности, пересекая реку Десна на протяжении 4374 м, до пересечения с границей Калужской области и замыкается в начальной точке описания границы.

Список координат узловых поворотных точек границы Рогнединского муниципального района:

№ точки	Координаты в системе МСК-32	
	X	Y
1	575 429,96	1 317 304,54
385	577 490,70	1 322 620,30
801	572 957,14	1 337 579,95
837	568 362,00	1 336 467,20
870	567 016,60	1 336 663,00
1061	559 288,49	1 344 029,21
1090	559 129,79	1 340 336,98
1345	558 951,28	1 338 127,09
1368	552 712,89	1 340 465,09
1422	547 189,14	1 341 117,98

1569	541 664,10	1 336 497,20
1637	537 571,30	1 332 782,20
1807	549 748,00	1 314 229,40
1861	552 258,50	1 310 996,60
1971	554 049,28	1 304 100,40
1987	556 080,78	1 301 808,11
1998	558 320,35	1 301 841,42
2017	559 902,97	1 300 703,62
2027	561 130,00	1 300 920,48
2040	562 914,13	1 303 011,29
2138	563 699,67	1 303 540,38
2150	566 800,58	1 302 457,81
2178	567 282,13	1 306 443,37
2235	570 794,69	1 313 761,02
2312	572 537,64	1 313 268,40
2425	573 690,94	1 313 856,59».

3. Пункт 2 («Алешинское сельское поселение») раздела 5 («Дубровский район») Описания границ городских, сельских поселений в составе территорий муниципальных районов (приложение 3 к Закону) изложить в следующей редакции:

«2) Алешинское сельское поселение

Площадь территории Алешинского сельского поселения составляет 14289,08 га.

Описание границы Алешинского сельского поселения Дубровского муниципального района произведено согласно цифровым обозначениям в направлении север - восток - юг - запад.

Граница Алешинского сельского поселения Дубровского муниципального района проходит по следующим узловым поворотным точкам согласно прилагаемой карте (схеме) границ Алешинского сельского поселения:

от узловой точки 1 в северо-восточном направлении по границе лесного массива на протяжении 1451 м, далее по течению реки Сеща, на протяжении 3257 м (узловая точка 434);

от узловой точки 434 сначала в юго-восточном направлении вдоль автодороги Р-120 Орел-Брянск-Смоленск-граница с Республикой Беларусь, пересекая её, далее по пастбищным угодьям, пересекая безымянный ручей, по сельскохозяйственным угодьям и балке, на протяжении 4619 м, затем в южном направлении против течения безымянного ручья, на протяжении 656 м, далее в общем юго-восточном направлении по сельскохозяйственным угодьям, пересекая автодорогу Дубровка-Алешня и грунтовую дорогу, по северной стороне кладбища, на протяжении 2893 м (узловая точка 495);

от узловой точки 495 в общем юго-восточном направлении вдоль лесополосы, по сельскохозяйственным угодьям и луговой растительности, на протяжении 3562 м, далее в общем южном направлении по реке Барычевка, на протяжении 1752 м, до пересечения с границей муниципального образования Пеклинское сельское поселение Дубровского района Брянской области (узловая точка 554);

от узловой точки 554 в юго-западном направлении по лесному массиву, балке и безымянному ручью, на протяжении 1642 м, далее по течению реки Ивот, на протяжении 1174 м, затем в юго-западном направлении по закустаренным землям, на протяжении 469 м, с границей муниципального образования Рябчинское сельское поселение Дубровского района Брянской области (узловая точка 631);

от узловой точки 631 в юго-западном направлении по сельскохозяйственным угодьям, пересекая автодорогу Р-120 Орел-Брянск-Смоленск-граница с Республикой Беларусь, по балке, сельскохозяйственным угодьям и закустаренным землям, на протяжении 5567 м, далее в общем северном направлении по безымянному ручью, на протяжении 1905 м (узловая точка 1199);

от узловой точки 1199 в северо-западном направлении по балке, сельскохозяйственным угодьям и закустаренным землям на протяжении 2699 м, далее в северо-восточном направлении, затем в западном и юго-

западном направлениях по закустаренным землям и сельскохозяйственным угодьям, на протяжении 3901 м (узловая точка 1248);

от узловой точки 1248 сначала в общем северо-западном, затем в общем южном направлениях, огибая деревню Серпеевка, по дамбе и сельскохозяйственным угодьям на протяжении 5388 м, далее в общем северо-западном, затем в общем юго-восточном направлениях, огибая поселок Серпеевский, на протяжении 3300 м, далее следуя в северо-западном направлении по сельскохозяйственным угодьям и по границе деревни Ввозы, на протяжении 3590 м, затем по реке Белизна, против ее течения, на протяжении 2432 м (узловая точка 1812);

от узловой точки 1812 сначала в общем юго-западном, затем в северо-западном, далее юго-западном, юго-восточном и снова юго-западном направлениях по лесному массиву, на протяжении 8300 м, до пересечения с границей муниципального образования Клетнянский муниципальный район Брянской области (узловая точка 1850);

от узловой точки 1850 сначала в юго-западном направлении, затем в общем северо-западном и общем северном направлениях по лесному массиву, пересекая реку Нежеровка, на протяжении 4364 м, до пересечения с границей муниципального образования Сергеевское сельское поселение Дубровского района Брянской области (узловая точка 1895);

от узловой точки 1895 сначала в северо-северо-западном направлении, затем в юго-западном и северном направлениях, далее в общем северо-восточном направлении по лесному массиву, пересекая реку Алешенку, на протяжении 11742 м, до пересечения с границей муниципального образования Сещинское сельское поселение Дубровского района Брянской области (узловая точка 1923);

от узловой точки 1923 в общем северо-восточном направлении по лесному массиву, сельскохозяйственным угодьям, пересекая полевую дорогу, реку Нарядовка и Каменец, на протяжении 10914 м, до пересечения с

границей муниципального образования Дубровское городское поселение Дубровского района Брянской области (узловая точка 1).

Список координат узловых поворотных точек границы Алешинского сельского поселения Дубровского муниципального района:

№ точки	Координаты в системе МСК-32	
	X	Y
1	537142.67	1308450.96
434	538693.25	1311503.31
495	534000.53	1316167.66
554	530015.63	1318543.47
631	528021.59	1317633.52
1199	528643.23	1312919.76
1248	529668.23	1309120.59
1812	528177.23	1305277.76
1850	523418.01	1301879.30
1895	526835.83	1299120.16
1923	532330.23	1300921.80».

4. Пункт 5 («Рябчинское сельское поселение») раздела 5 («Дубровский район») Описания границ городских, сельских поселений в составе территорий муниципальных районов (приложение 3 к Закону) изложить в следующей редакции:

«5) Рябчинское сельское поселение

Площадь территории Рябчинского сельского поселения составляет 12761,94 га.

Описание границы Рябчинского сельского поселения Дубровского муниципального района произведено согласно цифровым обозначениям в направлении север - восток - юг - запад.

Граница Рябчинского сельского поселения Дубровского муниципального района проходит по следующим узловым поворотным точкам согласно прилагаемой карте (схеме) границ Рябчинского сельского поселения:

от узловой точки 1 по лесному массиву на протяжении 4529 м (узловая точка 15);

от узловой точки 15 в общем северо-восточном направлении по лесному массиву на протяжении 3771 м (узловая точка 39);

от узловой точки 39 в общем юго-восточном направлении по течению реки Белизна на протяжении 2432 м (узловая точка 375);

от узловой точки 375 в общем северном направлении вдоль границы деревни Ввозы на протяжении 811 м (узловая точка 392);

от узловой точки 392 в общем юго-восточном направлении вдоль границы деревни Ввозы на протяжении 1903 м, потом по сельскохозяйственным угодьям на протяжении 876 м, затем по границе поселка Серпеевский на протяжении 903 м (узловая точка 465);

от узловой точки 465 по границе поселка Серпеевский, сначала в общем северо-западном направлении на протяжении 1738 м, потом в общем юго-восточном направлении 659 м (узловая точка 533);

от узловой точки 533 в общем северо-восточном направлении по сельскохозяйственным угодьям, в конце по дамбе 1990 м, затем по границе деревни Серпеевка, на протяжении 1946 м (узловая точка 576);

от узловой точки 576 в общем юго-восточном направлении по границе деревни Серпеевка на протяжении 1452 м (узловая точка 603);

от узловой точки 603 в общем северо-восточном направлении по сельскохозяйственным угодьям на протяжении 2490 м (узловая точка 630);

от узловой точки 630 сначала в общем юго-западном направлении по сельскохозяйственным угодьям и древесно-кустарниковым насаждениям на протяжении 1551 м, потом в юго-восточном направлении по сельскохозяйственным угодьям на протяжении 1871 м, затем по балке на протяжении 687 м (узловая точка 652);

от узловой точки 652 в общем южном направлении по безымянному ручью на протяжении 1905 м (узловая точка 1168);

от узловой точки 1168 в северо-восточном направлении по древесно-кустарниковым насаждениям и границе сельскохозяйственных угодий на

протяжении 1247 м, затем в общем юго-восточном направлении по балке на протяжении 1065 м, потом в северо-восточном направлении по безымянному ручью на протяжении 365 м, далее в северо-восточном направлении по балке на протяжении 495 м и после по сельскохозяйственным угодьям в северо-восточном направлении на протяжении 2394 м, пересекая на своем пути автодорогу Р-120 Орел-Брянск-Смоленск-граница с Республикой Беларусь до пересечения с границей муниципального образования Пеклинское сельское поселение Дубровского муниципального района Брянской области (узловая точка 1220);

от узловой точки 1220 сначала в юго-восточном направлении по сельскохозяйственным угодьям 2761 м, пересекая автодорогу местного значения, далее в юго-западном направлении по сельскохозяйственным угодьям, на протяжении 1501 м, пересекая автодорогу Р-120 Орел-Брянск-Смоленск-граница с Республикой Беларусь, потом в юго-западном направлении по лесному массиву на протяжении 908 м (узловая точка 1257);

от узловой точки 1257 в общем юго-восточном направлении против течения реки Белизна на протяжении 7298 м, потом по балке, на протяжении 489 м (узловая точка 2588);

от узловой точки 2588 в северо-западном направлении по сельскохозяйственным угодьям на протяжении 911 м, пересекая на своем пути полевую дорогу и лесополосу, далее в северо-западном направлении по лесным насаждениям 920 м (узловая точка 2601);

от узловой точки 2601 в общем юго-западном направлении против течения реки Брусин на протяжении 3058 м (узловая точка 3117);

от узловой точки 3117 в общем северо-западном направлении сначала по сельскохозяйственным угодьям на протяжении 3157 м, потом по границе лесного квартала 1 Дубровского участкового лесничества Дубровского лесничества на протяжении 777 м (узловая точка 3131);

от узловой точки 3131 в общем южном направлении по границе лесных кварталов 44, 48, 51-54 Дубровского участкового лесничества Дубровского лесничества на протяжении 5699 м (узловая точка 3161);

от узловой точки 3161 в общем северо-западном направлении по границе лесного квартала 52 Дубровского участкового лесничества Дубровского лесничества на протяжении 1588 м, далее по реке Надва, против течения, на протяжении 133 м до пересечения с границей муниципального образования Клетнянский район Брянской области (узловая точка 3176);

от узловой точки 3176 в общем западном направлении по реке Надва, против течения, на протяжении 2231 м, далее по границе лесного квартала 49 Дубровского участкового лесничества Дубровского лесничества на протяжении 314 м (узловая точка 3225);

от узловой точки 3225 в общем северо-западном направлении по границе лесных кварталов 22, 15, 9-7, 3, 1 Косновского участкового лесничества Клетнянского лесничества на протяжении 8580 м, пересекая на своем пути ручей Жабья (узловая точка 3269);

от узловой точки 3269 в общем северо-западном направлении сначала по реке Лутенка, против течения, на протяжении 410 м, потом по лесному массиву на протяжении 1861 м и замыкается в начальной точке описания границы (узловая точка 1).

Список координат узловых поворотных точек границы Рябчинского сельского поселения Дубровского муниципального района:

№ точки	Координаты в системе МСК-32	
	X	Y
1	523418.01	1301879.30
15	526290.69	1305069.44
39	528177.23	1305277.76
375	527298.64	1306682.34
392	528013.91	1306759.01
465	526714.92	1308480.92
533	527144.86	1308556.44
576	530620.00	1308658.79

603	529668.23	1309120.59
630	531091.91	1310713.53
652	528643.23	1312919.76
1168	527525.92	1312735.23
1220	528021.59	1317633.52
1257	523707.45	1316769.36
2588	519797.18	1318008.78
2601	520504.32	1316555.04
3017	520062.04	1315409.68
3131	521202.98	1311670.77
3161	515835.84	1311973.45
3176	516892.07	1310876.48
3225	517134.01	1308588.74
3269	521978.41	1303306.84».

5. Пункт 4 («Тюнинское сельское поселение») раздела 21 («Рогнединский район») Описания границ городских, сельских поселений в составе территорий муниципальных районов (приложение 3 к Закону) изложить в следующей редакции:

«4) Тюнинское сельское поселение

Площадь территории Тюнинского сельского поселения составляет 15697,95 га.

Описание границы Тюнинского сельского поселения Рогнединского муниципального района произведено согласно цифровым обозначениям в направлении север - восток - юг - запад.

Граница Тюнинского сельского поселения Рогнединского муниципального района проходит по следующим узловым поворотным точкам согласно прилагаемой карте (схеме) границ Тюнинского сельского поселения:

от узловой точки 1 в общем юго-восточном направлении сначала по южной границе полосы отвода железной дороги, пересекая реку Сухарь, на протяжении 2591 м, затем, пересекая лесную дорогу, по лесному массиву Рогнединского участкового лесничества Дубровского лесничества и по западной границе лесного квартала 3 Рогнединского участкового лесничества

Дубровского лесничества на протяжении 4817 м, до пересечения с границей муниципального образования Рогнединское городское поселение Рогнединского муниципального района Брянской области (узловая точка 24);

от узловой точки 24 в западном направлении по южной границе лесного квартала 11 Рогнединского участкового лесничества Дубровского лесничества, по сельскохозяйственным угодьям и северной границе лесного массива Рогнединского участкового лесничества Дубровского лесничества, на протяжении 1762 м, далее в южном направлении по сельскохозяйственным угодьям, вдоль лесных насаждений и восточной границы лесного массива Рогнединского участкового лесничества Дубровского лесничества, на протяжении 1269 м (узловая точка 43);

от узловой точки 43 в общем восточном направлении по древесно-кустарниковой растительности, по лесному массиву Рогнединского участкового лесничества Дубровского лесничества, по сельскохозяйственным угодьям и лесному массиву, на протяжении 781 м, затем в общем юго-восточном направлении по лесному массиву, по западной границе лесного массива Рогнединского участкового лесничества Дубровского лесничества, по сельскохозяйственным угодьям, вдоль лесополосы, на протяжении 2925 м (узловая точка 78);

от узловой точки 78 в юго-западном направлении по сельскохозяйственным угодьям, лесному массиву, пересекая автомобильную дорогу и линию электропередач, по лесному массиву Рогнединского участкового лесничества Дубровского лесничества и по древесно-кустарниковой растительности, пересекая реку Габья, на протяжении 2966 м (узловая точка 94);

от узловой точки 94 по правому берегу реки Габья, против её течения на протяжении 7197 м, далее по реке Кур, против её течения, на протяжении 1875 м (узловая точка 621);

от узловой точки 621 в общем юго-юго-западном направлении по древесно-кустарниковой растительности, пересекая реку Кур, по лесному массиву Рогнединского участкового лесничества Дубровского лесничества, пересекая автомобильную дорогу, по западной границе лесного квартала 81 Рогнединского участкового лесничества Дубровского лесничества и по восточной границе лесного массива Рогнединского участкового лесничества Дубровского лесничества, на протяжении 5755 м, до пересечения с границей муниципального образования Сещинское сельское поселение Дубровского муниципального района Брянской области (узловая точка 647);

от узловой точки 647 в западном-юго-западном направлении по лесному массиву, пересекая линию электропередач и грунтовую дорогу, по древесно-кустарниковой растительности, по границе лесных массивов Рогнединского участкового лесничества и Дубровского участкового лесничества Дубровского лесничества, на протяжении 1611 м, затем в общем юго-юго-восточном направлении сначала по безымянному ручью, а далее по лесному массиву, на протяжении 708 м, затем в юго-западном направлении по лесному массиву и границе лесного массива Рогнединского участкового лесничества Дубровского лесничества, на протяжении 1415 м, далее в общем северо-западном направлении по границе лесного массива Рогнединского участкового лесничества и Дубровского участкового лесничества Дубровского лесничества, пересекая реку Кур, по древесно-кустарниковой растительности, на протяжении 3055 м (узловая точка 689);

от узловой точки 689 в общем северо-западном направлении на протяжении 961 м, затем в северо-восточном и северном направлениях на протяжении 3443 м, по границе лесного массива Дубровского участкового лесничества Дубровского лесничества, сельскохозяйственным угодьям и древесно-кустарниковой растительности, пересекая безымянный ручей, далее следуя в юго-западном направлении по границе лесных массивов Рогнединского участкового лесничества и Дубровского участкового

лесничества Дубровского лесничества, на протяжении 2006 м, до пересечения с границей Смоленской области (узловая точка 757);

от узловой точки 757 в северо-западном направлении по границе лесного массива Рогнединского участкового лесничества Дубровского лесничества, на протяжении 1237 м, далее в общем северном направлении по древесным насаждениям и границе лесного массива Рогнединского участкового лесничества Дубровского лесничества, на протяжении 1486 м, затем в юго-западном направлении по сельскохозяйственным угодьям и по границе лесного массива Рогнединского участкового лесничества Дубровского лесничества, на протяжении 1498 м (узловая точка 773);

от узловой точки 773 сначала в северо-западном направлении на протяжении 1582 м, затем в северо-восточном направлении на протяжении 1233 м, далее в общем северо-западном направлении на протяжении 1725 м по границе лесного массива Рогнединского участкового лесничества Дубровского лесничества, по лесным насаждениям, пересекая безымянный ручей, следуя далее по границе лесного массива Рогнединского участкового лесничества Дубровского лесничества (узловая точка 790);

от узловой точки 790 в общем северном направлении по границе лесного массива Рогнединского участкового лесничества Дубровского лесничества, пересекая грунтовую дорогу, далее по древесным насаждениям, на протяжении 2866 м (узловая точка 810);

от узловой точки 810 в общем северо-восточном направлении по древесным насаждениям, лесным насаждениям и по границе лесного массива Рогнединского участкового лесничества Дубровского лесничества, пересекая грунтовую и лесную дорогу, следуя далее по древесно-кустарниковой растительности и лесному массиву, на протяжении 4046 м (узловая точка 826);

от узловой точки 826 по реке Белянка, по её течению на протяжении 1521 м (узловая точка 903);

от узловой точки 903 в общем западном направлении по безымянному ручью на протяжении 533 м, далее в общем северо-западном направлении по границе лесного массива Рогнединского участкового лесничества Дубровского лесничества, по древесным насаждениям, пересекая безымянный ручей и полевую дорогу, на протяжении 2480 м, затем в общем северо-восточном направлении по границе лесного массива Рогнединского участкового лесничества Дубровского лесничества, пересекая лесную дорогу, следуя по западной границе лесного квартала 28 Рогнединского участкового лесничества Дубровского лесничества, на протяжении 1419 м (узловая точка 936);

от узловой точки 936 в общем северо-восточном направлении по северо-западной границе лесных кварталов 28 и 29 Рогнединского участкового лесничества Дубровского лесничества, пересекая безымянный ручей и лесную дорогу, затем по южной границе полосы отвода железной дороги, пересекая её, далее следуя по северо-западной границе лесных кварталов 29 и 30 Рогнединского участкового лесничества Дубровского лесничества, пересекая полосу отвода железной дороги, следуя по её южной стороне, на протяжении 5012 м (узловая точка 962);

от узловой точки 962 в общем юго-восточном направлении по северо-восточной и восточной границам лесного квартала 30 Рогнединского участкового лесничества Дубровского лесничества, пересекая лесную дорогу и реку Любаша, следуя далее по древесным насаждениям, вдоль грунтовой дороги на протяжении 2570 м, затем в общем северо-восточном направлении по лесным насаждениям, вдоль грунтовой дороги, по границе лесного массива Рогнединского участкового лесничества Дубровского лесничества, пересекая лесную дорогу, на протяжении 2103 м (узловая точка 981);

от узловой точки 981 в юго-восточном направлении по границе лесного массива Рогнединского участкового лесничества Дубровского лесничества на протяжении 555 м, далее в восточном направлении по

границе лесного массива Рогнединского участкового лесничества Дубровского лесничества, пересекая лесную дорогу, на протяжении 892 м, затем в общем северо-восточном направлении по границе лесного массива Рогнединского участкового лесничества Дубровского лесничества, пересекая вырубку под линию электропередач, по границе лесного квартала 3 Рогнединского участкового лесничества Дубровского лесничества и южной полосе отвода железной дороги, на протяжении 2551 м, до пересечения с границей муниципального образования Федоровское сельское поселение Рогнединского муниципального района Брянской области (узловая точка 1).

Список координат узловых поворотных точек границы Тюнинского сельского поселения Рогнединского муниципального района:

№ точки	Координаты в системе МСК-32	
	Х	У
1	567 644.65	1 310 955.83
24	563 580.96	1 315 398.62
43	562 299.45	1 313 512.77
78	560 154.03	1 315 865.74
94	557 936.23	1 314 700.16
621	557 187.87	1 311 856.71
647	552 258.50	1 310 996.60
689	552 599.70	1 306 574.70
757	554 049.28	1 304 100.40
773	556 080.78	1 301 808.11
790	558 856.15	1 300 315.22
810	561 314.83	1 300 413.29
826	562 914.13	1 303 011.29
903	563 762.53	1 304 071.86
936	566 800.58	1 302 457.81
962	567 492.98	1 306 284.11
981	566 799.35	1 308 217.42».

6. Пункт 5 («Федоровское сельское поселение») раздела 21 («Рогнединский район») Описания границ городских, сельских поселений в составе территорий муниципальных районов (приложение 3 к Закону) изложить в следующей редакции:

«5) Федоровское сельское поселение

Площадь территории Федоровского сельского поселения составляет 13418,03 га.

Описание границы Федоровского сельского поселения Рогнединского муниципального района произведено согласно цифровым обозначениям в направлении север - восток - юг - запад.

Граница Федоровского сельского поселения Рогнединского муниципального района проходит по следующим узловым поворотным точкам согласно прилагаемой карте (схеме) границ Федоровского сельского поселения:

от узловой точки 1 в общем юго-восточном направлении по правому берегу реки Десна, по течению, на протяжении 4267 м (узловая точка 280);

от узловой точки 280 в общем северо-восточном направлении, сначала пересекая реку Десна и далее по лесному массиву на протяжении 211 м, потом по закустаренным землям на протяжении 1116 м, затем по границе лесного массива Рогнединского участкового лесничества Дубровского лесничества на протяжении 733 м до пересечения с границей муниципального образования Шаровичское сельское поселение Рогнединского муниципального района Брянской области (узловая точка 300);

от узловой точки 300 условного пересечения административных границ Калужской области по границе лесного массива Рогнединского участкового лесничества Дубровского лесничества на протяжении 378 м, далее по закустаренным землям на протяжении 1268 м, потом по сельскохозяйственным угодьям на протяжении 626 м (узловая точка 313);

от узловой точки 313 в общем юго-восточном направлении по левому берегу реки Десна, по ее течению на протяжении 10317 м (узловая точка 679);

от узловой точки 679 в общем северо-восточном направлении по границе лесного массива Рогнединского участкового лесничества Дубровского лесничества на протяжении 4218 м, местами проходя по закустаренным землям и пересекая каналы (узловая точка 697);

от узловой точки 697 в общем юго-западном направлении по границе лесного массива Рогнединского участкового лесничества Дубровского лесничества и по луговой растительности на протяжении 1449 м, далее 3612 м по левому берегу реки Десна, по ее течению, затем по границе лесного массива Рогнединского участкового лесничества Дубровского лесничества на протяжении 416 м (узловая точка 820);

от узловой точки 820 в общем юго-восточном направлении по северной границе полосы отвода железной дороги на протяжении 1126 м (узловая точка 827);

от узловой точки 827 в юго-восточном направлении, пересекая полосу отвода железной дороги на протяжении 109 м (до узловой точки 878);

от узловой точки 878 в общем северо-западном направлении по южной границе полосы отвода железной дороги 1466 м (узловая точка 836);

от узловой точки 836 в общем юго-западном направлении по левому берегу реки Десна, по ее течению на протяжении 1392 м (до узловой точки 875);

от узловой точки 875 в общем юго-восточном направлении по лесному массиву Рогнединского участкового лесничества Дубровского лесничества на протяжении 1940 м, далее 613 м по луговой растительности, пресекая на своем пути безымянный ручей и в конце по лесному массиву, пересекая реку Десна (узловая точка 885);

от узловой точки 885 в общем юго-восточном направлении по правому берегу реки Десна, по течению, на протяжении 5581 м до пересечения с границей муниципального образования Селиловичское сельское поселение

Рогнединского муниципального района Брянской области (узловая точка 1019);

от узловой точки 1019 в общем южном направлении по правому берегу реки Десна, по ее течению на протяжении 2739 м (узловая точка 1079);

от узловой точки 1079 в общем юго-западном направлении по сельскохозяйственным угодьям и закустаренным землям, на протяжении 4723 м до пересечения с границей муниципального образования Рогнединское городское поселение Рогнединского муниципального района Брянской области (узловая точка 1106);

от узловой точки 1106 в общем северо-западном направлении по сельскохозяйственным угодьям и древесно-кустарниковой растительности на протяжении 6997 м, пересекая на своем пути автомобильную дорогу и реку Фроловка (узловая точка 1140);

от узловой точки 1140 сначала в общем юго-западном направлении на протяжении 1784 м по сельскохозяйственным угодьям и закустаренным землям, далее в западном направлении по сельскохозяйственным угодьям, местами закустаренными, на протяжении 3079 м, затем в западном направлении по границе лесного массива Рогнединского участкового лесничества Дубровского лесничества на протяжении 417 м до пересечения с границей муниципального образования Тюнинское сельское поселение Рогнединского муниципального района Брянской области (узловая точка 1163);

от узловой точки 1163 в общем северо-западном направлении сначала по границе лесного массива Рогнединского участкового лесничества Дубровского лесничества, на протяжении 2608 м, потом на протяжении 1722 м по западной границе лесного квартала 3 Рогнединского участкового лесничества Дубровского лесничества, далее опять по границе лесного

массива Рогнединского участкового лесничества Дубровского лесничества на протяжении 487 м (узловая точка 1181);

от узловой точки 1181 в северо-западном направлении по южной границе полосы отвода железной дороги на протяжении 2591 м до пересечения с границей Смоленской области (узловая точка 1186);

от узловой точки 1186 в общем северо-восточном направлении по лесному массиву на протяжении 452 м, пересекая вначале полосу железной дороги, далее по западной границе лесных кварталов 19 и 18 Рогнединского участкового лесничества Дубровского лесничества на протяжении 2382 м, затем снова по границе лесного массива Рогнединского участкового лесничества Дубровского лесничества на протяжении 2668 м (узловая точка 1206);

от узловой точки 1206 в общем северо-западном направлении по границе лесного массива Рогнединского участкового лесничества Дубровского лесничества на протяжении 923 м, далее 1527 м по безымянному ручью (узловая точка 1278);

от узловой точки 1278 сначала в северо-восточном направлении по границе лесного массива Рогнединского участкового лесничества Дубровского лесничества на протяжении 995 м, далее в северо-западном направлении по древесно-кустарниковой растительности и по закустаренным землям, на протяжении 1183 м, потом в северо-западном направлении по границе лесного массива Рогнединского участкового лесничества Дубровского лесничества на протяжении 290 м (узловая точка 1298);

от узловой точки 1298 в общем северо-восточном направлении по границе лесного массива Рогнединского участкового лесничества Дубровского лесничества на протяжении 2508 м, далее по северо-западной границе лесного квартала 2 Рогнединского участкового лесничества Дубровского лесничества на протяжении 2886 м, затем по границе лесного массива Рогнединского участкового лесничества Дубровского лесничества на

протяжении 645.79 м до пересечения с границей Калужской области и замыкается в начальной точке описания границы (узловая точка 1).

Список координат узловых поворотных точек границы Федоровского сельского поселения Рогнединского муниципального района:

№ точки	Координаты в системе МСК-32	
	X	Y
1	575429.96	1317304.54
280	573435.04	1318179.38
300	574574.74	1318754.34
313	573017.98	1320049.21
679	569810.29	1323732.91
697	570633.75	1326176.88
820	567744.86	1325544.33
827	567524.52	1326606.38
828	567419.66	1326636.16
836	567674.35	1325278.43
875	566754.55	1324692.24
885	566052.48	1326448.61
1019	564314.80	1327796.59
1079	562697.18	1327921.81
1106	560520.31	1324412.18
1140	564793.62	1319867.19
1163	563580.96	1315398.62
1181	567187.54	1313454.57
1186	567644.65	1310955.83
1206	570794.69	1313761.02
1278	572384.61	1312311.94
1289	573599.83	1312353.91».

Статья 2. Настоящий Закон вступает в силу через 10 дней после его официального опубликования.

Губернатор Брянской области

А.В. Богомаз

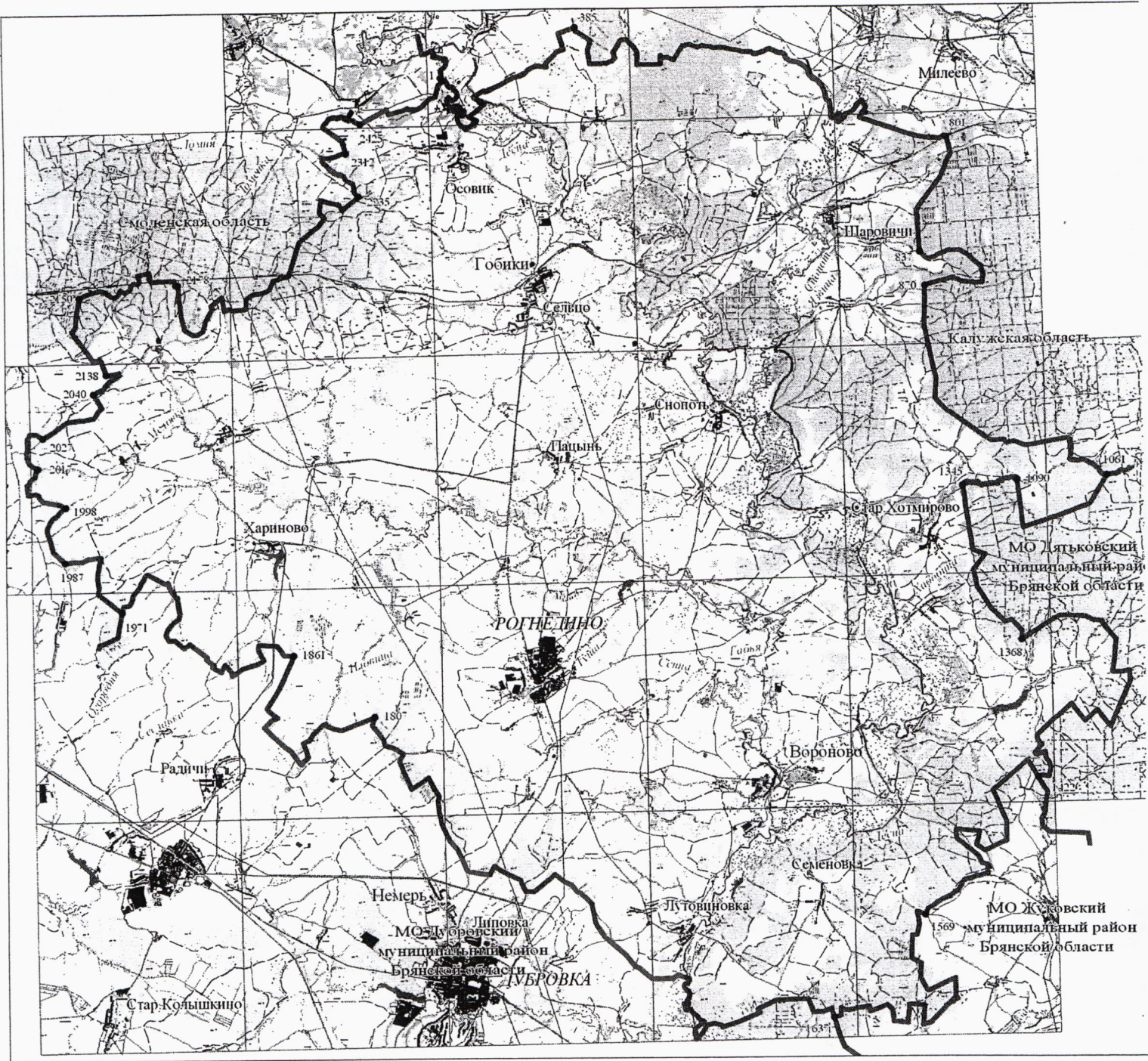
г. Брянск
6 марта 2019 года
№ 7-3



Карта (схема) Дубровского муниципального района (масштаб 1:1.500.000)



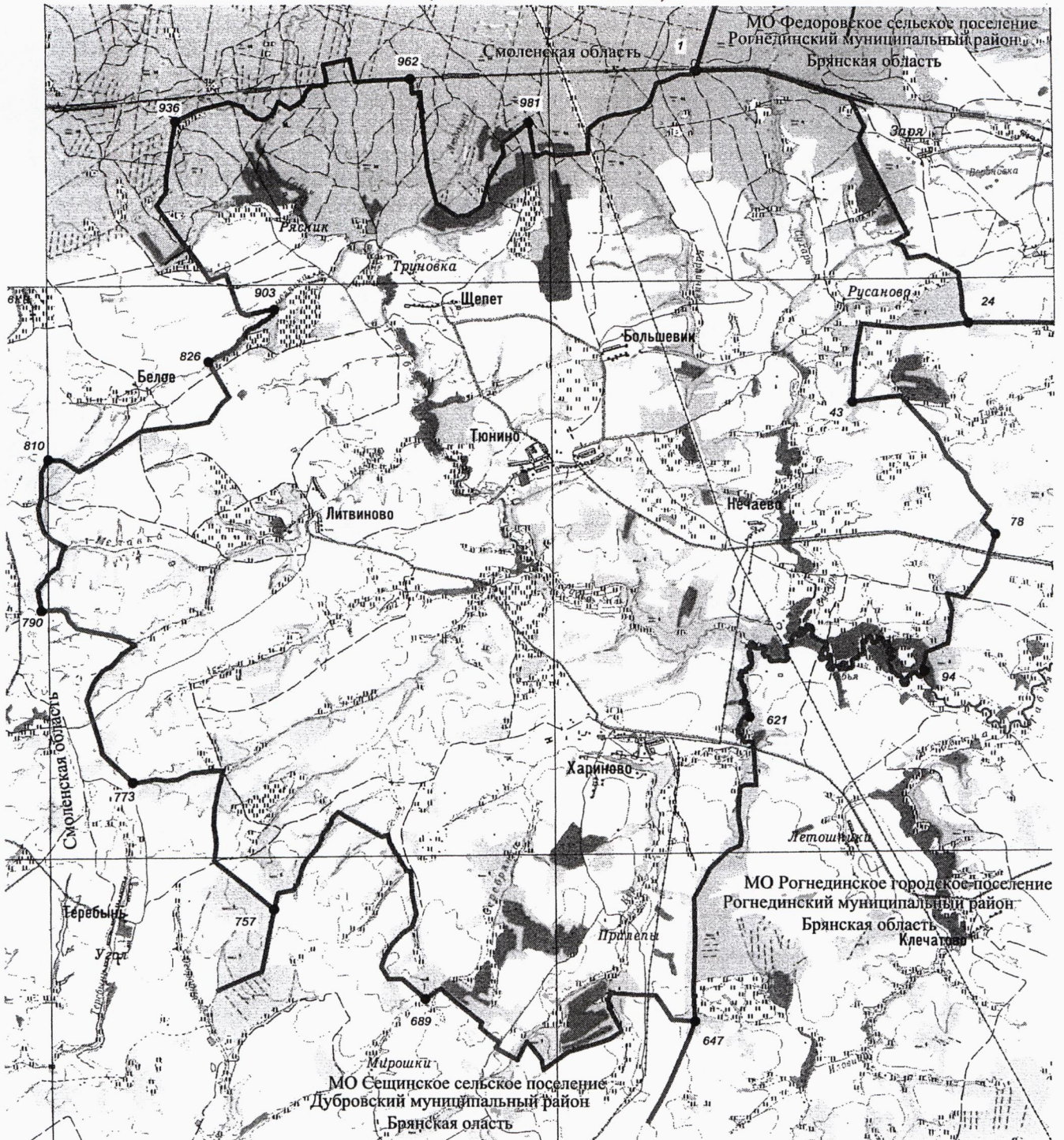
Карта (схема) Рогнединского муниципального района (масштаб 1:200000)



Карта (схема) Алешинского сельского поселения Дубровского района (масштаб 1:100000)



Карта (схема) Тюнинского сельского поселения Рогнединского муниципального района
(масштаб 1:100000)



Карта (схема) Федоровского сельского поселения Рогнединского муниципального района (масштаб 1:100000)





БРЯНСКАЯ ОБЛАСТНАЯ ДУМА
ПОСТАНОВЛЕНИЕ

от 28.02.2019 № 6-1395
г. Брянск

О Законе Брянской области «О внесении изменений в Закон Брянской области «О наделении муниципальных образований статусом городского округа, муниципального района, городского поселения, сельского поселения и установлении границ муниципальных образований в Брянской области» (в части описания границ муниципальных образований Дубровского и Рогнединского районов)»

Рассмотрев внесённый в Брянскую областную Думу в порядке законодательной инициативы Губернатором Брянской области проект закона Брянской области «О внесении изменений в Закон Брянской области «О наделении муниципальных образований статусом городского округа, муниципального района, городского поселения, сельского поселения и установлении границ муниципальных образований в Брянской области» (в части описания границ муниципальных образований Дубровского и Рогнединского районов)», учитывая заключение правового управления Брянской областной Думы и решение постоянного комитета Брянской областной Думы по законодательству и местному самоуправлению, Брянская областная Дума

ПОСТАНОВИЛА:

1. Принять Закон Брянской области «О внесении изменений в Закон Брянской области «О наделении муниципальных образований статусом городского округа, муниципального района, городского поселения, сельского

поселения и установлении границ муниципальных образований в Брянской области» (в части описания границ муниципальных образований Дубровского и Рогнединского районов)».

2. Направить принятый Закон Брянской области «О внесении изменений в Закон Брянской области «О наделении муниципальных образований статусом городского округа, муниципального района, городского поселения, сельского поселения и установлении границ муниципальных образований в Брянской области» (в части описания границ муниципальных образований Дубровского и Рогнединского районов)» Губернатору Брянской области для подписания и опубликования.

Председатель областной Думы



В.И. Попков