



БЕЛГОРОДСКАЯ ОБЛАСТЬ

# ПРАВИТЕЛЬСТВО БЕЛГОРОДСКОЙ ОБЛАСТИ

## ПОСТАНОВЛЕНИЕ

Белгород

« 22 » ИЮЛЯ 20 24 г.

№ 304-пп

### **Об утверждении границ зон охраны, режимов использования земель и требований к градостроительным регламентам в границах зон охраны объектов культурного наследия (памятников истории и культуры), расположенных на территории Ракитянского района**

В целях обеспечения сохранности историко-культурного наследия Белгородской области, в соответствии с Федеральным законом от 25 июня 2002 года № 73-ФЗ «Об объектах культурного наследия (памятниках истории и культуры) народов Российской Федерации», постановлением Правительства Российской Федерации от 12 сентября 2015 года № 972 «Об утверждении Положения о зонах охраны объектов культурного наследия (памятников истории и культуры) народов Российской Федерации и о признании утратившими силу отдельных положений нормативных правовых актов Правительства Российской Федерации», законом Белгородской области от 13 ноября 2003 года № 97 «Об объектах культурного наследия (памятниках истории и культуры) Белгородской области» Правительство Белгородской области **п о с т а н о в л я е т:**

1. Утвердить границы зон охраны, режимы использования земель и требования к градостроительным регламентам в границах зон охраны объекта культурного наследия регионального значения «Вокзал станции Готня», расположенного по адресу: Белгородская область, Ракитянский район, п. Пролетарский, ст. Готня (приложение № 1).

2. Утвердить границы зон охраны, режимы использования земель и требования к градостроительным регламентам в границах зон охраны объекта культурного наследия местного (муниципального) значения «Контора сахарного завода», расположенного по адресу: Белгородская область, Ракитянский район, п. Ракитное, ул. Пролетарская, 8 (приложение № 2).

3. Возмещение убытков, причиненных в связи с установлением границ зон охраны объектов культурного наследия, утвержденных в пунктах 1 – 2 настоящего постановления, осуществляется в соответствии с пунктами 8 и 9 статьи 57.1

Земельного кодекса Российской Федерации в сроки, установленные статьей 57.1 Земельного кодекса Российской Федерации.

4. Рекомендовать администрации Ракитянского района (Климов А.В.) отобразить границы зон охраны, режимы использования земель и требования к градостроительным регламентам в границах зон охраны объектов культурного наследия в генеральном плане Ракитянского района, правилах землепользования и застройки Ракитянского района и документации по планировке территорий, а также включить в информационную систему обеспечения градостроительной деятельности Ракитянского района.

5. Контроль за исполнением настоящего постановления возложить на заместителя Губернатора Белгородской области – министра образования Белгородской области Милёхина А.В.

Информацию об исполнении постановления представить к 10 ноября 2025 года.

6. Настоящее постановление вступает в силу со дня его официального опубликования.

**Губернатор  
Белгородской области**



**В.В. Гладков**

## Приложение № 1

**УТВЕРЖДЕНЫ**  
**постановлением Правительства**  
**Белгородской области**  
от « 22 » ИЮЛЯ 2024 г.  
№ 304-ПП

**Границы зон охраны, режимы использования земель и требования к градостроительным регламентам в границах зон охраны объекта культурного наследия регионального значения «Вокзал станции Готня», расположенного по адресу: Белгородская область, Ракитянский район, п. Пролетарский, ст. Готня**

### 1. Охранная зона объекта культурного наследия

Для объекта культурного наследия устанавливается охранная зона (далее – ОЗ), состоящая из одного участка.

#### 1.1. Координаты поворотных точек границы участка ОЗ

№ поворотной точки	Координаты точек в системе координат МСК-31, м	
	Х	У
<b>Внешняя граница</b>		
1	416550.54	1270474.58
2	416556.72	1270498.01
3	416573.62	1270503.47
4	416610.19	1270629.70
5	416574.44	1270641.17
6	416517.36	1270655.56
7	416461.10	1270662.36
8	416438.78	1270501.57
9	416503.34	1270487.57
1	416550.54	1270474.58
<b>Внутренняя граница</b>		
10	416531.46	1270565.27
11	416539.14	1270611.93
12	416521.59	1270614.96
13	416513.90	1270568.27
10	416531.46	1270565.27

## 1.2. Режим использования земель и требования к градостроительным регламентам в границах участка ОЗ

### Разрешается:

- проведение земляных, хозяйственных и иных работ, не ухудшающих условий сохранности и восприятия объекта культурного наследия, в порядке, установленном законодательством Российской Федерации в области государственной охраны объектов культурного наследия;

- регенерация (восстановление) историко-градостроительной среды при наличии научных данных;

- проведение работ по благоустройству территории:

посадка деревьев, кустарников, не препятствующих визуальному восприятию объекта культурного наследия, разбивка газонов, устройство клумб (цветников), санитарные рубки;

установка антивандального уличного оборудования (скамьи, урны);

использование в покрытии пешеходных зон натуральных материалов (камень, гранит, гравийная смесь) или имитирующих их (тротуарная плитка) с организацией водоотведения;

устройство пандусов и других приспособлений, обеспечивающих передвижение маломобильных групп населения;

- устройство и реконструкция уличного освещения;

- размещение временных элементов информационно-декоративного оформления событийного характера (мобильные информационные конструкции), включая праздничное оформление, указателей расположения туристских ресурсов и социальных объектов;

- размещение памятников, памятных знаков, иной историко-культурной информации;

- ремонт и реконструкция существующих элементов улично-дорожной сети;

- прокладка, ремонт, реконструкция инженерных коммуникаций (теплотрасс, магистральных газо- и водопроводов, электрокабелей) подземным способом с восстановлением нарушенных поверхностей;

- проведение мероприятий, направленных на обеспечение экологической и пожарной безопасности объекта культурного наследия;

- устройство сооружений водоотведения ливневых и талых вод от территории объекта культурного наследия;

- сохранение и организация проездов, проходов, открытых парковок, необходимых для обеспечения функционирования объекта культурного наследия;

- осуществление деятельности по популяризации объектов культурного наследия, в том числе деятельности, направленной на развитие культурно-познавательного туризма.

### Запрещается:

- строительство объектов капитального строительства, размещение некапитальных строений и сооружений, за исключением восстановления (регенерации) исторической среды;

- организация стоков ливневых, талых и загрязненных вод на территорию объекта культурного наследия;

- прокладка новых инженерных сетей (теплотрасс, газопроводов, электрокабелей и т.д.) наземным и надземным способом;
- установка высоковольтных линий электропередач (ЛЭП), вышек сотовой связи;
- использование строительных технологий, создающих динамические нагрузки, оказывающие негативное воздействие на объект культурного наследия и окружающую застройку;
- установка всех видов рекламных конструкций, щитов, баннеров, растяжек в зоне видимости объекта культурного наследия;
- установка глухих ограждений (железобетонных заборов, заборов из профилированного металла), за исключением временных ограждений для производства земляных, хозяйственных, ремонтных и иных работ, ярких и контрастирующих цветовых решений ограждений.

## **2. Зона регулирования застройки и хозяйственной деятельности объекта культурного наследия**

Для объекта культурного наследия устанавливается зона регулирования застройки и хозяйственной деятельности (далее – ЗРЗ), состоящая из одного участка.

### **2.1. Координаты поворотных точек границы участка ЗРЗ**

№ поворотной точки	Координаты точек в системе координат МСК-31, м	
	Х	У
5	416574.44	1270641.17
14	416635.76	1270835.58
15	416552.34	1270857.77
6	416517.36	1270655.56
5	416574.44	1270641.17

### **2.2. Особый режим использования земель и требования к градостроительным регламентам в границах участка ЗРЗ**

#### Разрешается:

- строительство, реконструкция, капитальный ремонт объектов капитального строительства с учетом дополнительных специальных требований настоящего режима;
  - снос (демонтаж) объектов капитального строительства и некапитальных строений, не представляющих историко-культурной ценности, замену поздних дисгармоничных заборов и оград на ограды, выполненные в соответствии с типологическими характеристиками исторических оград;
  - проведение мероприятий, направленных на обеспечение пожарной и экологической безопасности;
  - проведение работ по благоустройству территории, не ухудшающих условия восприятия объекта культурного наследия в его историко-градостроительной среде:
- использование в покрытии пешеходных площадок, тротуаров традиционных (камень, гравийная смесь) или имитирующих натуральные материалы;

посадка деревьев, кустарников, не препятствующих визуальному восприятию объекта культурного наследия, разбивка газонов, устройство клумб (цветников), санитарные рубки;

установка информационных указателей, памятных знаков габаритами не более 0,8 метра по высоте и 1,2 метра по ширине;

установка ограждений с просветом не менее 80 процентов поверхности ограждения, высотой не более 1,5 метра;

размещение временных элементов информационно-декоративного оформления событийного характера, включая праздничное оформление, а также временных строительных ограждающих конструкций;

- размещение некапитальных строений, сооружений, необходимых для осуществления работ по реконструкции или ремонту объектов капитального строительства, устанавливаемых на период проведения работ;

- капитальный ремонт и реконструкция существующих объектов инженерной инфраструктуры, строительство (прокладка) инженерных коммуникаций подземным способом;

- размещение временных инженерных сетей и сооружений на период строительных и ремонтных работ;

- хозяйственная деятельность, направленная на сохранение, использование и популяризацию объекта культурного наследия.

Дополнительные специальные требования:

- высота объектов нового строительства не более 8 метров от планировочной отметки уровня земли до конька кровли, форма кровли – двускатная, вальмовая, угол наклона кровли – не более 35 градусов;

- применение в отделке фасадов натуральных или имитирующих натуральные материалы (кирпич, штукатурка, природный камень) и цветовых решений нейтральных по отношению к объекту культурного наследия и объектам историко-градостроительной среды.

Запрещается:

- хозяйственная деятельность, ухудшающая физическое состояние и нарушающая визуальное восприятие объектов культурного наследия, затрудняющая доступ к объекту культурного наследия, не соответствующая функциональному назначению территории;

- при строительстве, ремонте и реконструкции объектов капитального строительства применение в оформлении зданий, а также их частей конструкций и материалов, оказывающих негативное визуальное влияние на объект культурного наследия:

ярких и блестящих кровельных материалов;

ярких и контрастирующих цветовых решений фасадов;

остекленных поверхностей площадью более 30 процентов от площади фасада;

- размещение на фасадах зданий вывесок размерами более 0,6 метра х 2 метра, информационных и рекламных объявлений размерами более 0,6 метра х 0,8 метра;

- размещение информационных стендов с размерами более 0,6 метра х 0,8 метра и высотой от уровня земли более 2 метров;

- возведение любых доминирующих элементов, вышек и антенн

телекоммуникаций (в том числе на крышах зданий), высоковольтных линий электропередач;

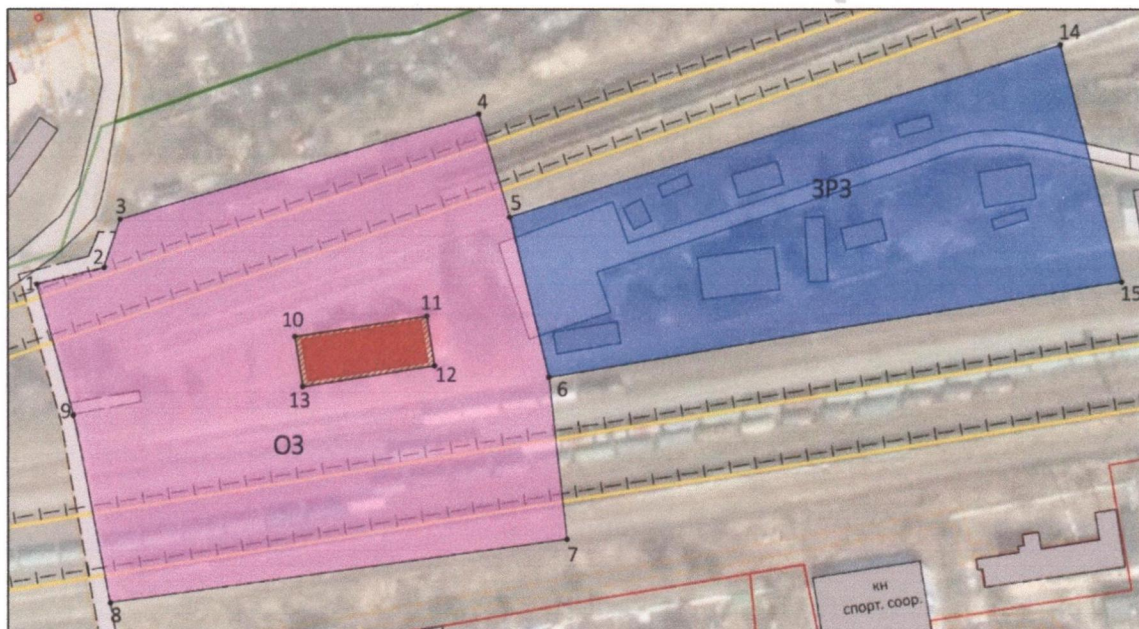
- размещение инженерного оборудования на кровлях объектов капитального строительства, фасадах, формирующих фронт застройки улиц и на ограждениях;

- установка глухих ограждений (железобетонных заборов, заборов из профилированного металла), за исключением временных ограждений для производства земляных, хозяйственных, ремонтных и иных работ, ярких и контрастирующих цветовых решений ограждений;



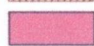


- использование строительных технологий, создающих динамические нагрузки и оказывающих негативное воздействие на объект культурного наследия и объекты исторической среды;

- прокладка трасс инженерных коммуникаций (теплотрасс, газопроводов, электрических сетей, сетей связи т.д.) надземным способом.

**3. Схема границ зон охраны объекта культурного наследия регионального значения «Вокзал станции Готня», расположенного по адресу: Белгородская область, Ракитянский район, п. Пролетарский, ст. Готня**



**Условные обозначения**

-  Объект культурного наследия
-  Границы территории объекта культурного наследия
-  Охранная зона объекта культурного наследия (ОЗ)
-  Зона регулирования застройки и хозяйственной деятельности объекта культурного наследия (ЗРЗ)
-  1 Поворотные точки границ зон охраны объекта культурного наследия





## Приложение № 2

**УТВЕРЖДЕНЫ**  
**постановлением Правительства**  
**Белгородской области**  
от « 22 » ИЮЛЯ 2024 г.  
№ 304-ПП

**Границы зон охраны, режимы использования земель  
и требования к градостроительным регламентам в границах зон охраны  
объекта культурного наследия местного (муниципального) значения «Контора  
сахарного завода», расположенного по адресу: Белгородская область,  
Ракитянский район, п. Ракитное, ул. Пролетарская, 8**

**1. Охранная зона объекта культурного наследия**

Для объекта культурного наследия устанавливается охранная зона (далее – ОЗ), состоящая из одного участка.

**1.1. Координаты поворотных точек границы участка ОЗ**

№ поворотной точки	Координаты точек в системе координат МСК-31, м	
	X	Y
<b>Внешняя граница</b>		
1	420981.25	1274535.53
2	420944.76	1274636.73
3	420944.44	1274637.72
4	421004.09	1274660.96
5	420986.82	1274701.76
6	420929.92	1274681.88
7	420893.82	1274672.49
8	420900.28	1274620.51
9	420911.70	1274513.94
1	420981.25	1274535.53
<b>Внутренняя граница</b>		
10	420974.39	1274667.62
11	420967.23	1274688.11
12	420938.06	1274678.12
13	420945.16	1274657.41
10	420974.39	1274667.62

## 1.2. Режим использования земель и требования к градостроительным регламентам в границах участка ОЗ

### Разрешается:

- проведение земляных, хозяйственных и иных работ, не ухудшающих условий сохранности и восприятия объекта культурного наследия, в порядке, установленном законодательством Российской Федерации в области государственной охраны объектов культурного наследия;

- регенерация (восстановление) историко-градостроительной среды при наличии научных данных;

- проведение работ по благоустройству территории:

проведение работ по озеленению с сохранением существующих зеленых насаждений, при необходимости – санация (вырубка), разбивка газонов и цветников, посадка новых деревьев и кустарников, исключая высокорослые породы деревьев;

установка антивандального уличного оборудования (скамьи, урны);

использование в покрытии пешеходных зон натуральных материалов (камень, гранит, гравийная смесь) или имитирующих их (тротуарная плитка) с организацией водоотведения;

- устройство и реконструкция уличного освещения;

- размещение временных элементов информационно-декоративного оформления событийного характера (мобильные информационные конструкции), включая праздничное оформление, указателей расположения туристских ресурсов и социальных объектов;

- размещение памятников, памятных знаков, иной историко-культурной информации;

- ремонт и реконструкция существующих элементов улично-дорожной сети;

- прокладка, ремонт, реконструкция инженерных коммуникаций (теплотрасс, магистральных газо- и водопроводов, электрокабелей) подземным способом с восстановлением нарушенных поверхностей;

- проведение мероприятий, направленных на обеспечение экологической и пожарной безопасности объекта культурного наследия;

- устройство сооружений водоотведения ливневых и талых вод от территории объекта культурного наследия;

- сохранение и организация проездов, проходов, открытых парковок, необходимых для обеспечения функционирования объекта культурного наследия;

- осуществление деятельности по популяризации объекта культурного наследия, в том числе деятельности, направленной на развитие культурно-познавательного туризма.

### Запрещается:

- строительство объектов капитального строительства, размещение некапитальных строений и сооружений, за исключением восстановления (регенерации) исторической среды;

- организация стоков ливневых, талых и загрязненных вод на территорию объекта культурного наследия;

- прокладка новых инженерных сетей (теплотрасс, газопроводов, электрокабелей и т.д.) наземным и надземным способом;

- установка высоковольтных линий электропередач (ЛЭП), вышек сотовой связи;

- использование строительных технологий, создающих динамические нагрузки, оказывающие негативное воздействие на объект культурного наследия и окружающую застройку;

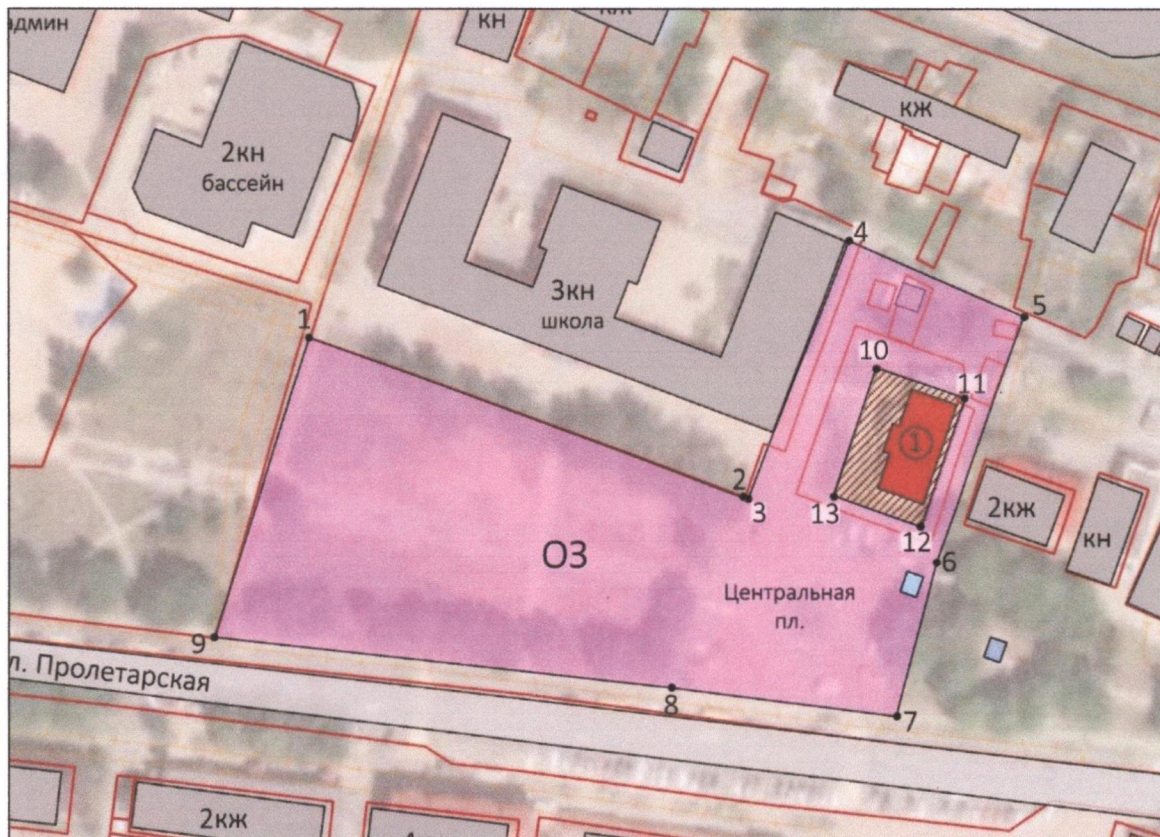
- установка всех видов рекламных конструкций, щитов, баннеров, растяжек в зоне видимости объекта культурного наследия;

- установка глухих ограждений (железобетонных заборов, заборов из профилированного металла), за исключением временных ограждений для производства земляных, хозяйственных, ремонтных и иных работ, ярких и контрастирующих цветовых решений ограждений;

- изменение планировочной транспортно-пешеходной структуры территории;

- транзитный проезд транспорта, размещение автостоянок для длительного хранения автомобилей.

**2. Схема границ зон охраны объекта культурного наследия местного (муниципального) значения «Контора сахарного завода», расположенного по адресу: Белгородская область, Ракитянский район, п. Ракитное, ул. Пролетарская, 8**



**Условные обозначения**

- Объект культурного наследия
- Границы территории объекта культурного наследия
- Охранная зона объекта культурного наследия (ОЗ)
- 1 Поворотные точки границ зон охраны объекта культурного наследия

