



БЕЛГОРОДСКАЯ ОБЛАСТЬ

ПРАВИТЕЛЬСТВО БЕЛГОРОДСКОЙ ОБЛАСТИ
ПОСТАНОВЛЕНИЕ

« 30 » октября 20 23 г.

Белгород

№ 595-ПП

Об утверждении границ зон охраны, режимов использования земель и требований к градостроительным регламентам в границах зон охраны объектов культурного наследия (памятников истории и культуры), расположенных на территории Красногвардейского района

В целях обеспечения сохранности историко-культурного наследия Белгородской области, в соответствии с Федеральным законом от 25 июня 2002 года № 73-ФЗ «Об объектах культурного наследия (памятниках истории и культуры) народов Российской Федерации», постановлением Правительства Российской Федерации от 12 сентября 2015 года № 972 «Об утверждении Положения о зонах охраны объектов культурного наследия (памятников истории и культуры) народов Российской Федерации и о признании утратившими силу отдельных положений нормативных правовых актов Правительства Российской Федерации», законом Белгородской области от 13 ноября 2003 года № 97 «Об объектах культурного наследия (памятниках истории и культуры) Белгородской области» Правительство Белгородской области **п о с т а н о в л я е т**:

1. Утвердить границы зон охраны, режимы использования земель и требования к градостроительным регламентам в границах зон охраны объекта культурного наследия регионального значения «Храм Рождества Пресвятой Богородицы», расположенного по адресу: Белгородская область, Красногвардейский район, с. Калиново, ул. Центральная, 67 (приложение № 1).

2. Утвердить границы зон охраны, режимы использования земель и требования к градостроительным регламентам в границах зон охраны объекта культурного наследия регионального значения «Торговая лавка купца Санжарова А.С., 1912 год», расположенного по адресу: Белгородская область, Красногвардейский район, г. Бирюч, Соборная площадь, 20 (приложение № 2).

3. Утвердить границы зон охраны, режимы использования земель и требования к градостроительным регламентам в границах зон охраны объекта культурного наследия регионального значения «Братская могила советских воинов, погибших в боях с фашистскими захватчиками в 1943 году. Захоронено 77 человек, имена 21 человека установлены. Скульптура советского воина. Вечный огонь», расположенного по адресу: Белгородская область, Красногвардейский район, г. Бирюч, Соборная площадь (приложение № 3).

4. Утвердить границы зон охраны, режимы использования земель и требования к градостроительным регламентам в границах зон охраны объекта культурного

наследия регионального значения «Памятник воинам-землякам. Скульптура скорбящей матери», расположенного по адресу: Белгородская область, Красногвардейский район, с. Калиново (приложение № 4).

5. Утвердить границы зон охраны, режимы использования земель и требования к градостроительным регламентам в границах зон охраны объекта культурного наследия регионального значения «Братская могила советских воинов, погибших в боях с фашистскими захватчиками в 1943 году. Захоронено 36 человек, имена 4 человек установлены. Скульптура советского воина», расположенного по адресу: Белгородская область, Красногвардейский район, с. Стрелецкое, ул. Победы, 1а (приложение № 5).

6. Утвердить границы зон охраны, режимы использования земель и требования к градостроительным регламентам в границах зон охраны объекта культурного наследия регионального значения «Братская могила советских воинов, погибших в боях с фашистскими захватчиками в 1943 году. Захоронено 33 человека, имена 14 человек установлены. Скульптура двух советских воинов», расположенного по адресу: Белгородская область, Красногвардейский район, с. Верхососна, в центре села (приложение № 6).

7. Возмещение убытков, причинённых в связи с установлением границ зон охраны объектов культурного наследия, утверждённых в пунктах 1 – 6 настоящего постановления, осуществляется в соответствии с пунктами 8 и 9 статьи 57.1 Земельного кодекса Российской Федерации в сроки, установленные статьёй 57.1 Земельного кодекса Российской Федерации.

8. Рекомендовать администрации Красногвардейского района (Руденко Г.И.) обеспечить отображение границ зон охраны, режимы использования земель и требования к градостроительным регламентам в границах зон охраны объектов культурного наследия в генеральном плане Красногвардейского района, правилах землепользования и застройки Красногвардейского района и документации по планировке территорий, а также включить в информационную систему обеспечения градостроительной деятельности Красногвардейского района.

9. Контроль за исполнением постановления возложить на заместителя Губернатора Белгородской области – министра образования Белгородской области Милёхина А.В.

Информацию об исполнении настоящего постановления представить к 30 мая 2025 года.

10. Настоящее постановление вступает в силу со дня его официального опубликования.

Губернатор
Белгородской области



В.В. Гладков

Приложение № 1

УТВЕРЖДЕНЫ
постановлением Правительства
Белгородской области
от « 30 » октября 2023 г.
№ 595-ПП

**Границы зон охраны, режимы использования земель
и требования к градостроительным регламентам в границах зон охраны объекта
культурного наследия регионального значения «Храм Рождества Пресвятой
Богородицы», расположенного по адресу: Белгородская область,
Красногвардейский район, с. Калиново, ул. Центральная, 67**

1. Охранная зона объекта культурного наследия

Для объекта культурного наследия устанавливается охранная зона (далее – ОЗ), состоящая из одного участка (ОЗ).

1.1. Описание границ участка ОЗ

Границы участка ОЗ представляют собой участок, состоящий из двух замкнутых контуров.

Внешняя граница: от точки 1 в северо-восточном направлении через точку 2 к точке 3, затем в общем северо-западном направлении через точки 4 – 7 к точке 8 и далее в юго-западном направлении через точку 9 к точке 10. От точки 10 в юго-восточном направлении через точки 11, 12 к точке 13, затем в северо-восточном направлении к точке 14 и далее в юго-восточном направлении к точке 15. От точки 15 в северо-восточном направлении через точку 16 к исходной точке 1.

Внутренняя граница образована границей территории объекта культурного наследия (точки 17 – 20).

1.2. Координаты поворотных точек границы участка ОЗ

№ поворотной точки	Координаты точек в системе координат МСК-31, м	
	X	Y
Внешняя граница		
1	383366.39	2247594.99
2	383395.59	2247609.99
3	383426.68	2247625.19
4	383455.42	2247607.87
5	383503.77	2247594.60
6	383517.79	2247573.17
7	383524.91	2247570.97
8	383569.15	2247560.90
9	383509.40	2247500.02
10	383478.92	2247472.74

№ поворотной точки	Координаты точек в системе координат МСК-31, м	
	X	Y
11	383448.32	2247491.20
12	383433.20	2247500.33
13	383400.62	2247519.93
14	383411.74	2247538.10
15	383341.64	2247582.66
16	383349.37	2247586.53
1	383366.39	2247594.99
Внутренняя граница		
17	383437.51	2247589.53
18	383438.44	2247532.81
19	383463.76	2247532.29
20	383462.05	2247590.25
17	383437.51	2247589.53

1.3. Режим использования земель и требования к градостроительным регламентам в границах участка ОЗ

Разрешается:

- проведение работ по благоустройству территории:
- озеленение – разбивка газонов и цветников, сохранение ценных пород деревьев и посадка новых при условии обеспечения визуального восприятия объекта культурного наследия в его историко-градостроительной среде;
- установка отдельно стоящего оборудования уличного освещения, организация ночной подсветки объекта культурного наследия на основании специальных проектов;
- установка антивандального уличного оборудования (скамьи, урны);
- использование в покрытии пешеходных зон натуральных материалов (камень, гранит, гравийная смесь) или имитирующих их (тротуарная плитка) с организацией водоотведения;
- размещение временных элементов информационно-декоративного оформления событийного характера (мобильные информационные конструкции), включая праздничное оформление, указателей расположения туристских ресурсов и социальных объектов;
- капитальный ремонт и реконструкция существующих объектов инженерной инфраструктуры, ремонт дорожного покрытия, устройство дорожной разметки, установка дорожных знаков при условии обеспечения сохранности объекта культурного наследия при проведении указанных работ;
- проведение мероприятий, направленных на обеспечение экологической и пожарной безопасности объекта культурного наследия;
- устройство сооружений водоотведения в целях недопущения попадания ливневых и талых вод на территорию объекта культурного наследия.

Запрещается:

- строительство объектов капитального строительства, за исключением применения специальных мер, направленных на сохранение и восстановление (регенерацию) историко-градостроительной и (или) природной среды объекта культурного наследия (восстановление, воссоздание, восполнение частично

или полностью утраченных элементов и (или) характеристик историко-градостроительной и (или) природной среды);

- использование глухих ограждений;
- организация стоков ливневых, талых и загрязнённых вод в сторону территории объекта культурного наследия;
- размещение взрывоопасных и пожароопасных объектов, объектов с динамическим воздействием;
- прокладка сетей теплоснабжения, газоснабжения наземным, надземным, совмещённым способами, а также по фасадам зданий;
- размещение рекламы, транспарантов-перетяжек, построек и объектов (временных построек, киосков и иных сооружений), нарушающих благоприятное визуальное восприятие объекта культурного наследия.

2. Зона регулирования застройки и хозяйственной деятельности объекта культурного наследия

Для объекта культурного наследия устанавливается зона регулирования застройки и хозяйственной деятельности (далее – ЗРЗ), состоящая из двух участков (ЗРЗ-1, ЗРЗ-2).

2.1. Описание границ участка ЗРЗ-1

Граница участка ЗРЗ-1 представляет собой замкнутый контур и проходит следующим образом: от точки 3 в северо-восточном направлении через точки 21, 22 к точке 23, затем в северо-западном направлении к точке 24 и далее в общем юго-западном направлении через точку 25 к точке 8. От точки 8 в общем юго-восточном направлении через точки 7, 6, 5, 4 к исходной точке 3.

2.2. Координаты поворотных точек границы участка ЗРЗ-1

№ поворотной точки	Координаты точек в системе координат МСК-31, м	
	Х	У
3	383426.68	2247625.19
21	383441.11	2247632.25
22	383484.41	2247653.60
23	383509.39	2247665.77
24	383592.02	2247621.78
25	383570.99	2247579.33
8	383569.15	2247560.90
7	383524.91	2247570.97
6	383517.79	2247573.17
5	383503.77	2247594.60
4	383455.42	2247607.87
3	383426.68	2247625.19

2.3. Описание границ участка ЗРЗ-2

Граница участка ЗРЗ-2 представляет собой замкнутый контур и проходит следующим образом: от точки 13 в северо-восточном направлении к точке 14, затем

в юго-восточном направлении к точке 15. От точки 15 в юго-западном направлении к точке 26 и далее в северо-западном направлении к исходной точке 13.

2.4. Координаты поворотных точек границы участка ЗРЗ-2

№ поворотной точки	Координаты точек в системе координат МСК-31, м	
	X	Y
13	383400.62	2247519.93
14	383411.74	2247538.10
15	383341.64	2247582.66
26	383331.49	2247563.68
13	383400.62	2247519.93

2.5. Особый режим использования земель и требования к градостроительным регламентам в границах участков ЗРЗ

Разрешается:

- строительство, реконструкция, капитальный ремонт объектов капитального строительства с учётом дополнительных специальных требований настоящего режима;

- снос (демонтаж) по мере амортизации объектов капитального и некапитального строительства, не представляющих историко-культурной ценности;

- снижение диссонирующего влияния зданий и сооружений путём использования в отделке фасадов традиционных или имитирующих натуральные отделочных материалов с использованием неярких (пастельных) оттенков;

- сохранение существующих градостроительных (планировочных, типологических) характеристик историко-градостроительной среды;

- регенерация (восстановление) историко-градостроительной среды, воссоздание утраченных ценных объектов историко-градостроительной среды при наличии достаточных научных данных;

- проведение работ по благоустройству территории:

озеленение – разбивка газонов и цветников, сохранение ценных пород деревьев и посадка новых при условии обеспечения визуального восприятия объекта культурного наследия в его историко-градостроительной среде;

ремонт, реконструкция, установка отдельно стоящего оборудования уличного освещения, организация ночной подсветки объекта культурного наследия на основании специальных проектов;

установка антивандального уличного оборудования (скамьи, урны);

использование в покрытии пешеходных зон натуральных материалов (камень, гранит, гравийная смесь) или имитирующих их (тротуарная плитка) с организацией водоотведения;

- организация открытых парковок;

- размещение временных элементов информационно-декоративного оформления событийного характера (мобильные информационные конструкции), включая праздничное оформление, а также временных строительных ограждающих конструкций;

- размещение памятников, памятных знаков, иной историко-культурной информации;

- капитальный ремонт и реконструкция объектов инженерной инфраструктуры;

- проведение мероприятий, направленных на обеспечение экологической и пожарной безопасности.

Дополнительные специальные требования:

- для участка ЗРЗ-1 максимальная высотность объектов капитального строительства и некапитальных строений от проектной отметки земли до конька скатной крыши – не более 7 метров, процент застройки – не более 40 процентов;

- для участка ЗРЗ-2 максимальная высотность объектов капитального строительства и некапитальных строений от проектной отметки земли до конька скатной крыши – не более 6,5 метра, процент застройки – не более 20 процентов.

Запрещается:

- нарушение визуального восприятия объекта культурного наследия;

- создание фона, неблагоприятного для восприятия объекта культурного наследия;

- размещение взрывопожароопасных объектов, объектов с динамическим воздействием;






- использование строительных технологий, создающих динамические нагрузки и оказывающих негативное воздействие на объект культурного наследия;

- прокладка сетей теплоснабжения, газоснабжения наземным, надземным, совмещённым способами, а также по фасадам зданий.

**3. Схема границ зон охраны объекта культурного наследия
регионального значения «Храм Рождества Пресвятой Богородицы»,
расположенного по адресу: Белгородская область, Красногвардейский район,
с. Калиново, ул. Центральная, 67**



Условные обозначения

-  Объект культурного наследия
-  Утверждённые границы территории объекта культурного наследия
-  Охранная зона объекта культурного наследия
-  Зона регулирования застройки и хозяйственной деятельности объекта культурного наследия
-  Поворотные (характерные) точки границ зон охраны



Приложение № 2

УТВЕРЖДЕНЫ
постановлением Правительства
Белгородской области
от «30» октября **2023** г.
№ 595-ПП

**Границы зон охраны, режимы использования земель
и требования к градостроительным регламентам в границах зон охраны объекта
культурного наследия регионального значения «Торговая лавка купца
Санжарова А.С., 1912 год», расположенного по адресу: Белгородская область,
Красногвардейский район, г. Бирюч, Соборная площадь, 20**

1. Охранная зона объекта культурного наследия

Для объекта культурного наследия устанавливается охранная зона (далее – ОЗ), состоящая из одного участка.

1.1. Описание границ участка ОЗ

Границы участка ОЗ представляют собой участок, состоящий из двух замкнутых контуров.

Внешняя граница: от точки 1 в юго-восточном направлении к точке 2, затем в общем северо-восточном направлении через точки 3, 4 к точке 5 и далее в юго-восточном направлении к точке 6. От точки 6 в северо-восточном направлении к точке 7, затем в северо-западном направлении к точке 8 и далее в юго-западном направлении к исходной точке 1.

Внутренняя граница образована границей территории объекта культурного наследия (точки 9 – 12).

1.2. Координаты поворотных точек границы участка ОЗ

№ поворотной точки	Координаты точек в системе координат МСК-31, м	
	X	Y
Внешняя граница		
1	400120.19	2244192.10
2	400116.23	2244219.38
3	400142.40	2244225.03
4	400142.77	2244216.78
5	400168.89	2244218.71
6	400166.07	2244253.20
7	400189.06	2244254.34
8	400192.92	2244199.33
1	400120.19	2244192.10
Внутренняя граница		
9	400139.98	2244210.57

№ поворотной точки	Координаты точек в системе координат МСК-31, м	
	X	Y
10	400141.32	2244195.05
11	400166.55	2244197.23
12	400165.21	2244212.76
9	400139.98	2244210.57

1.3. Режим использования земель и требования к градостроительным регламентам в границах участка ОЗ

Разрешается:

- проведение работ по благоустройству территории:
- озеленение – разбивка газонов и цветников, сохранение ценных пород деревьев и посадка новых при условии обеспечения визуального восприятия объекта культурного наследия в его историко-градостроительной среде;
- установка отдельно стоящего оборудования уличного освещения, организация ночной подсветки объекта культурного наследия на основании специальных проектов;
- установка антивандального уличного оборудования (скамьи, урны);
- использование в покрытии пешеходных зон натуральных материалов (камень, гранит, гравийная смесь) или имитирующих их (тротуарная плитка) с организацией водоотведения;
- размещение временных элементов информационно-декоративного оформления событийного характера (мобильные информационные конструкции), включая праздничное оформление, указателей расположения туристских ресурсов и социальных объектов;
- капитальный ремонт и реконструкция существующих объектов инженерной инфраструктуры, ремонт дорожного покрытия при условии обеспечения сохранности объекта культурного наследия при проведении указанных работ;
- проведение мероприятий, направленных на обеспечение экологической и пожарной безопасности объекта культурного наследия;
- устройство сооружений водоотведения в целях недопущения попадания ливневых и талых вод на территорию объекта культурного наследия.

Запрещается:

- строительство объектов капитального строительства, за исключением применения специальных мер, направленных на сохранение и восстановление (регенерацию) историко-градостроительной и (или) природной среды объекта культурного наследия (восстановление, воссоздание, восполнение частично или полностью утраченных элементов и (или) характеристик историко-градостроительной и (или) природной среды);
- использование глухих ограждений;
- организация стоков ливневых, талых и загрязнённых вод в сторону территории объекта культурного наследия;
- размещение взрывоопасных и пожароопасных объектов, объектов с динамическим воздействием;
- прокладка сетей теплоснабжения, газоснабжения наземным, надземным, совмещённым способами, а также по фасадам зданий;

- размещение рекламы, транспарантов-перетяжек, построек и объектов (временных построек, киосков и иных сооружений), нарушающих благоприятное визуальное восприятие объекта культурного наследия.

2. Зона регулирования застройки и хозяйственной деятельности объекта культурного наследия

Для объекта культурного наследия устанавливается зона регулирования застройки и хозяйственной деятельности (далее – ЗРЗ), состоящая из одного участка.

2.1. Описание границ участка ЗРЗ

Граница участка ЗРЗ представляет собой замкнутый контур и проходит следующим образом: от точки 2 в северо-восточном направлении к точке 3, затем в западном направлении к точке 4 и далее в северо-восточном направлении к точке 5. От точки 5 в юго-восточном направлении к точке 6, затем в юго-западном направлении к точке 13. От точки 13 в северо-западном направлении к точке 14 и далее в северо-восточном направлении к исходной точке 2.

2.2. Координаты поворотных точек границы участка ЗРЗ

№ поворотной точки	Координаты точек в системе координат МСК-31, м	
	Х	У
2	400116.23	2244219.38
3	400142.40	2244225.03
4	400142.77	2244216.78
5	400168.89	2244218.71
6	400166.07	2244253.20
13	400071.48	2244235.91
14	400076.36	2244210.88
2	400116.23	2244219.38

2.3. Особый режим использования земель и требования к градостроительным регламентам в границах участка ЗРЗ

Разрешается:

- строительство, реконструкция, капитальный ремонт объектов капитального строительства с учётом дополнительных специальных требований настоящего режима;

- снос (демонтаж) по мере амортизации объектов капитального и некапитального строительства, не представляющих историко-культурной ценности;

- снижение диссонирующего влияния зданий и сооружений путём использования в отделке фасадов традиционных или имитирующих натуральные отделочных материалов с использованием неярких (пастельных) оттенков;

- сохранение существующих градостроительных (планировочных, типологических) характеристик историко-градостроительной среды;

- регенерация (восстановление) историко-градостроительной среды, воссоздание утраченных ценных объектов историко-градостроительной среды при наличии достаточных научных данных;

- проведение работ по благоустройству территории:
 - озеленение – разбивка газонов и цветников, сохранение ценных пород деревьев и посадка новых при условии обеспечения визуального восприятия объекта культурного наследия в его историко-градостроительной среде;
 - ремонт, реконструкция, установка отдельно стоящего оборудования уличного освещения, организация ночной подсветки объекта культурного наследия на основании специальных проектов;
 - установка антивандального уличного оборудования (скамьи, урны);
 - использование в покрытии пешеходных зон натуральных материалов (камень, гранит, гравийная смесь) или имитирующих их (тротуарная плитка) с организацией водоотведения;
 - размещение временных элементов информационно-декоративного оформления событийного характера (мобильные информационные конструкции), включая праздничное оформление, а также временных строительных ограждающих конструкций;
 - размещение памятников, памятных знаков, иной историко-культурной информации;
 - капитальный ремонт и реконструкция объектов инженерной инфраструктуры;
 - проведение мероприятий, направленных на обеспечение экологической и пожарной безопасности.

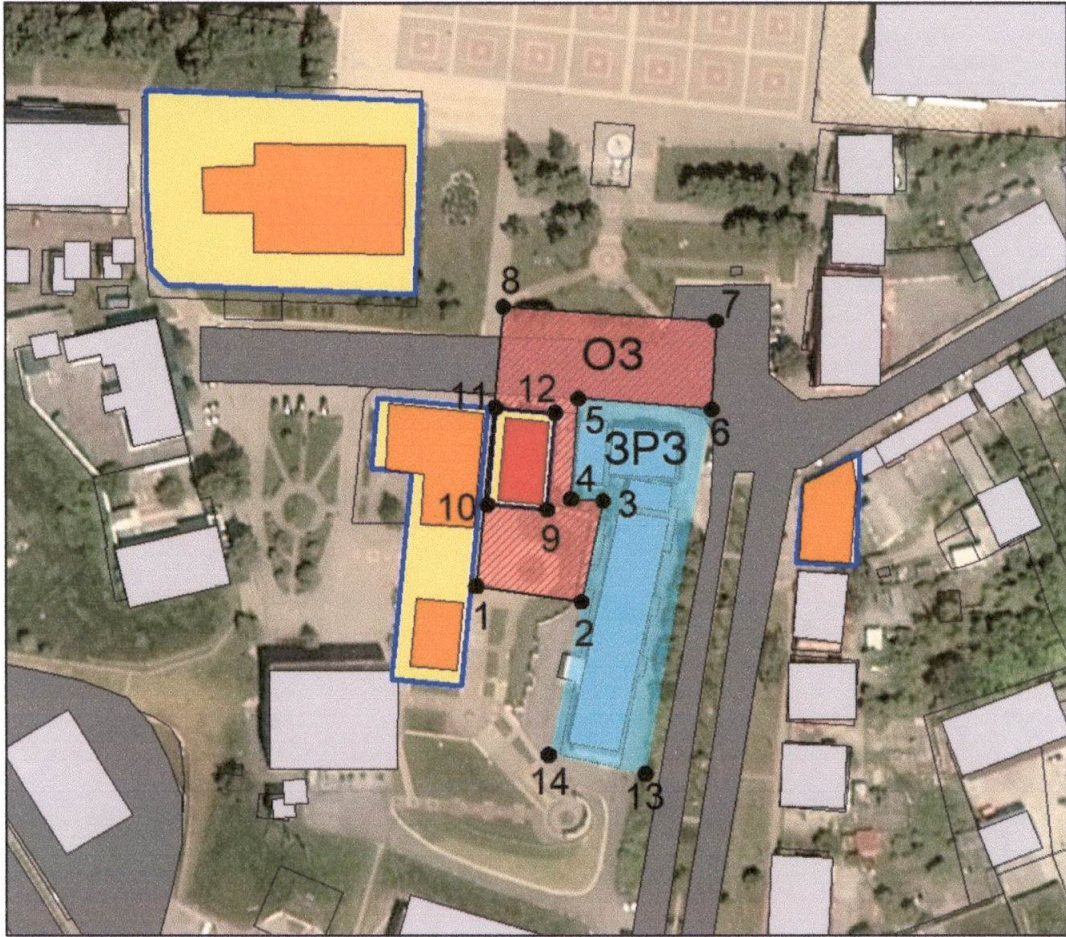
Дополнительные специальные требования:

- максимальная высотность объектов капитального строительства и некапитальных строений от проектной отметки земли до конька скатной крыши – не более 6 метров;
- ремонт фасадов при сохранении общего исторического облика фасадов, ценных деталей и элементов декора фасадов с воссозданием утраченных элементов;
- реконструкция с сохранением исторических высотных параметров, объемно-пространственной структуры объекта, формы крыши и традиционных кровельных материалов, исторической отделки и исторического цветового решения.







Запрещается:

- нарушение визуального восприятия объекта культурного наследия;
- создание фона, неблагоприятного для восприятия объекта культурного наследия;
- размещение взрывопожароопасных объектов, объектов с динамическим воздействием;
- использование строительных технологий, создающих динамические нагрузки и оказывающих негативное воздействие на объект культурного наследия;
- прокладка сетей теплоснабжения, газоснабжения наземным, надземным, совмещённым способами, а также по фасадам зданий.

**3. Схема границ зон охраны объекта культурного наследия
регионального значения «Торговая лавка купца Санжарова А.С., 1912 год»,
расположенного по адресу: Белгородская область, Красногвардейский район,
г. Бирюч, Соборная площадь, 20**



Условные обозначения

- | | |
|---|--|
|  | Объект культурного наследия |
|  | Иные объекты культурного наследия |
|  | Утверждённые границы территории объектов культурного наследия |
|  | Охранная зона объекта культурного наследия |
|  | Зона регулирования застройки и хозяйственной деятельности объекта культурного наследия |
|  | Поворотные (характерные) точки границ зон охраны |



Приложение № 3

УТВЕРЖДЕНЫ
постановлением Правительства
Белгородской области
от «30» ОКТЯБРЯ 2023 г.
№ 595-ПП

Границы зон охраны, режимы использования земель и требования к градостроительным регламентам в границах зон охраны объекта культурного наследия регионального значения «Братская могила советских воинов, погибших в боях с фашистскими захватчиками в 1943 году. Захоронено 77 человек, имена 21 человека установлены. Скульптура советского воина. Вечный огонь», расположенного по адресу: Белгородская область, Красногвардейский район, г. Бирюч, Соборная площадь

1. Охранная зона объекта культурного наследия

Для объекта культурного наследия устанавливается охранная зона (далее – ОЗ), состоящая из одного участка.

1.1. Описание границ участка ОЗ

Границы участка ОЗ представляют собой участок, состоящий из двух замкнутых контуров.

Внутренняя граница образована границей территории объекта культурного наследия (точки 1 – 4).

Внешняя граница: от точки 5 в северо-восточном направлении к точке 6, затем в юго-западном направлении к точке 7 и далее в западном направлении к точке 8. От точки 8 в общем северо-восточном направлении через точки 9, 10 к исходной точке 5.

1.2. Координаты поворотных точек границы участка ОЗ

№ поворотной точки	Координаты точек в системе координат МСК-31, м	
	X	Y
Внутренняя граница		
1	400280.44	2244152.59
2	400266.20	2244151.28
3	400268.82	2244123.41
4	400282.92	2244124.68
1	400280.44	2244152.59
Внешняя граница		
5	400317.17	2244111.84
6	400331.65	2244161.60
7	400247.39	2244154.72
8	400249.28	2244106.89
9	400270.26	2244107.40

№ поворотной точки	Координаты точек в системе координат МСК-31, м	
	X	Y
10	400284.75	2244108.67
5	400317.17	2244111.84

1.3. Режим использования земель и требования к градостроительным регламентам в границах участка ОЗ

Разрешается:

- хозяйственная деятельность, направленная на сохранение, использование и популяризацию объекта культурного наследия;

- проведение работ по благоустройству территории:

устройство, ремонт и реконструкция существующих пешеходных дорожек с использованием в покрытии пешеходных зон натуральных материалов (камень, гранит, гравийная смесь) или имитирующих их (тротуарная плитка) с организацией водоотведения;

размещение малых архитектурных форм (скамеек, урн и иных сооружений);

устройство пандусов и других приспособлений, обеспечивающих передвижение маломобильных групп населения;

устройство отдельно стоящего оборудования уличного освещения, организация ночной подсветки объекта культурного наследия на основании специальных проектов;

озеленение, не нарушающее условия визуального восприятия объекта культурного наследия (разбивка газонов и цветников, посадка кустарников и деревьев);

- размещение временных элементов информационно-декоративного оформления событийного характера (мобильные информационные конструкции), включая праздничное оформление, указателей расположения туристских ресурсов и социальных объектов;

- размещение памятных знаков, иной историко-культурной информации, мемориальной скульптуры, кенотафов;

- строительство (прокладка), капитальный ремонт и реконструкция инженерных коммуникаций подземным способом с восстановлением нарушенных поверхностей;

- проведение мероприятий, направленных на обеспечение экологической и пожарной безопасности;

- осуществление деятельности по популяризации объекта культурного наследия, в том числе деятельности, направленной на развитие культурно-познавательного туризма.

Запрещается:

- строительство объектов капитального строительства и возведение некапитальных строений;

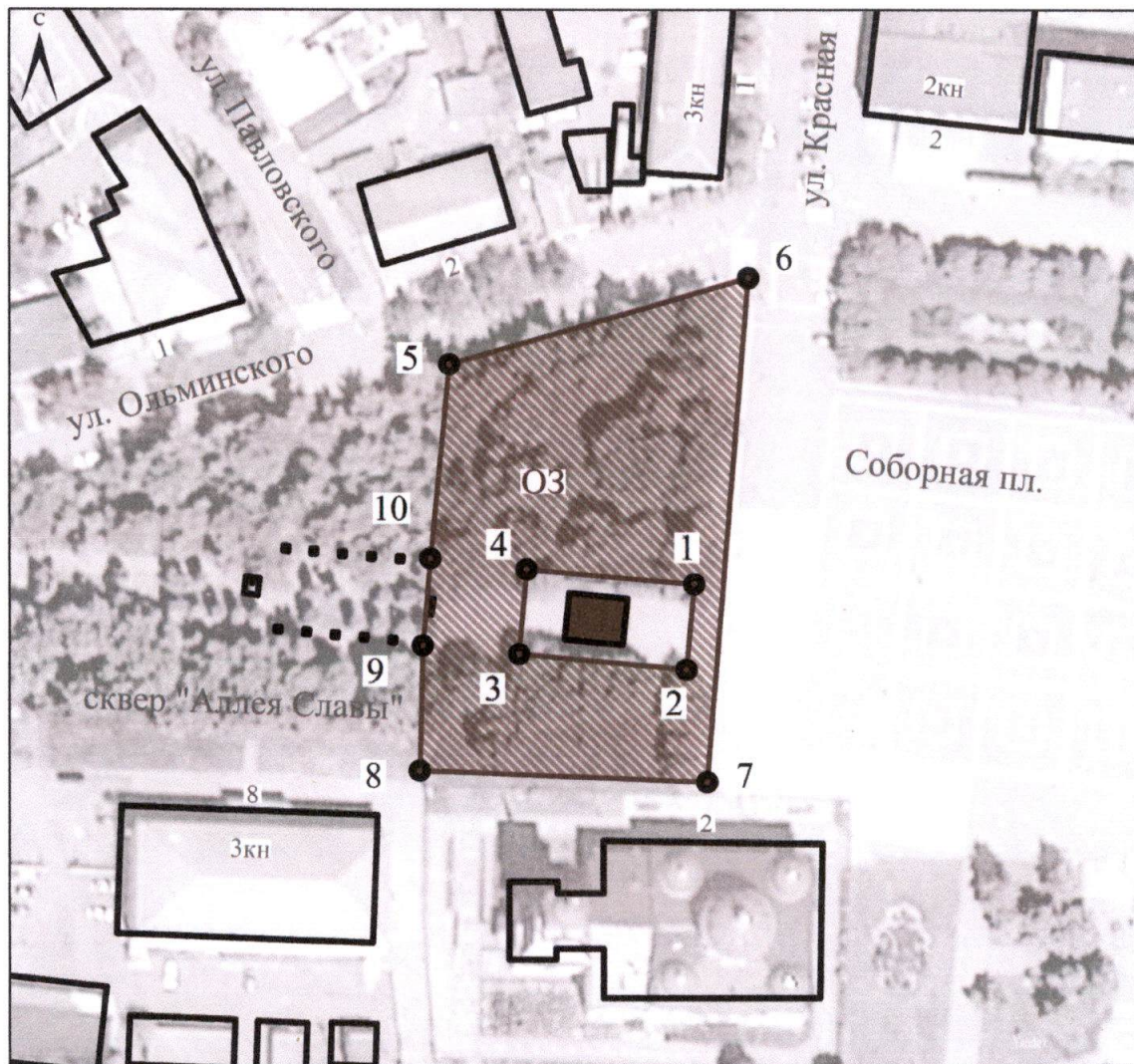
- размещение взрывоопасных и пожароопасных объектов, объектов с динамическим воздействием;

- использование строительных технологий, создающих динамические нагрузки и оказывающих негативное воздействие на объект культурного наследия;




- возведение временных построек, киосков, навесов, нестационарных торговых объектов;

- строительство (прокладка), капитальный ремонт, реконструкция инженерных коммуникаций наземным, надземным, совмещённым способами;
- установка глухих ограждений, кроме временных, необходимых для проведения работ по сохранению объекта культурного наследия, ремонта и реконструкции объектов благоустройства;
- размещение автопарковок, автостоянок;
- размещение всех видов наружной рекламы, за исключением надписей и обозначений, содержащих информацию об объекте культурного наследия, а также праздничного и событийного оформления;
- организация стоков ливневых, талых и загрязнённых вод в сторону территории объекта культурного наследия;
- изменение рельефа местности;
- загрязнение почв, замусоривание территории, размещение свалок мусора, снега;
- высадка кустарниковой и древесной растительности, закрывающей обзор объекта культурного наследия;
- установка оборудования линейных объектов, вышек сотовой связи.

2. Схема границ зон охраны объекта культурного наследия регионального значения «Братская могила советских воинов, погибших в боях с фашистскими захватчиками в 1943 году. Захоронено 77 человек, имена 21 человека установлены. Скульптура советского воина. Вечный огонь», расположенного по адресу: Белгородская область, Красногвардейский район, г. Бирюч, Соборная площадь



Условные обозначения

-  Объект культурного наследия
-  Охранная зона объекта культурного наследия
-  Поворотные (характерные) точки границ зон охраны



Приложение № 4

УТВЕРЖДЕНЫ
 постановлением Правительства
 Белгородской области
 от « 30 » октября 2023 г.
 № 595-ПП

**Границы зон охраны, режимы использования земель
 и требования к градостроительным регламентам в границах зон охраны объекта
 культурного наследия регионального значения «Памятник воинам-землякам.
 Скульптура скорбящей матери», расположенного по адресу: Белгородская
 область, Красногвардейский район, с. Калиново**

1. Охранная зона объекта культурного наследия

Для объекта культурного наследия устанавливается охранная зона (далее – ОЗ), состоящая из одного участка.

1.1. Описание границ участка ОЗ

Границы участка ОЗ представляют собой участок, состоящий из двух замкнутых контуров.

Внутренняя граница образована границей территории объекта культурного наследия (точки 1 – 4).

Внешняя граница: от точки 5 в северо-восточном направлении к точке 6, затем в юго-восточном направлении к точке 7 и далее в юго-западном направлении через точку 8 к точке 9. От точки 9 в северо-западном направлении к исходной точке 5.

1.2. Координаты поворотных точек границы участка ОЗ

№ поворотной точки	Координаты точек в системе координат МСК-31, м	
	X	Y
Внутренняя граница		
1	383851.15	2246373.27
2	383854.76	2246384.06
3	383831.66	2246390.19
4	383828.89	2246379.93
1	383851.15	2246373.27
Внешняя граница		
5	383880.57	2246334.52
6	383899.61	2246386.30
7	383830.50	2246413.85
8	383819.77	2246367.41
9	383818.08	2246360.08
5	383880.57	2246334.52

1.3. Режим использования земель и требования к градостроительным регламентам в границах участка ОЗ

Разрешается:

- хозяйственная деятельность, направленная на сохранение, использование и популяризацию объекта культурного наследия;

- проведение работ по благоустройству территории:

устройство, ремонт и реконструкция существующих пешеходных дорожек с использованием в покрытии пешеходных зон натуральных материалов (камень, гранит, гравийная смесь) или имитирующих их (тротуарная плитка) с организацией водоотведения;

размещение малых архитектурных форм (скамеек, урн, вазонов и иных сооружений);

устройство пандусов и других приспособлений, обеспечивающих передвижение маломобильных групп населения;

установка отдельно стоящего оборудования уличного освещения, организация ночной подсветки объекта культурного наследия на основании специальных проектов;

озеленение (разбивка газонов и цветников, посадка кустарников и деревьев);

- размещение временных элементов информационно-декоративного оформления событийного характера (мобильные информационные конструкции), включая праздничное оформление, указателей расположения туристских ресурсов и социальных объектов;

- размещение памятных знаков, иной историко-культурной информации, мемориальной скульптуры, кенотафов;

- строительство (прокладка), капитальный ремонт и реконструкция инженерных коммуникаций подземным способом с восстановлением нарушенных поверхностей;

- проведение мероприятий, направленных на обеспечение экологической и пожарной безопасности;

- осуществление деятельности по популяризации объекта культурного наследия, в том числе деятельности, направленной на развитие культурно-познавательного туризма.

Запрещается:

- строительство объектов капитального строительства и возведение некапитальных строений;

- размещение взрывоопасных и пожароопасных объектов, объектов с динамическим воздействием;

- использование строительных технологий, создающих динамические нагрузки и оказывающих негативное воздействие на объект культурного наследия;

- возведение временных построек, киосков, навесов, нестационарных торговых объектов;

- строительство (прокладка), капитальный ремонт, реконструкция инженерных коммуникаций наземным, надземным, совмещённым способами;

- установка глухих ограждений, кроме временных, необходимых для проведения работ по сохранению объекта культурного наследия, ремонта и реконструкции объектов благоустройства;

- размещение автопарковок, автостоянок;

- размещение всех видов наружной рекламы, за исключением надписей и обозначений, содержащих информацию об объекте культурного наследия, а также праздничного и событийного оформления;

- организация стоков ливневых, талых и загрязнённых вод в сторону территории объекта культурного наследия;

- изменение рельефа местности;

- загрязнение почв, замусоривание территории, размещение свалок мусора, снега;

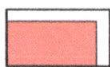
- высадка кустарниковой и древесной растительности, закрывающей обзор объекта культурного наследия;

- установка оборудования линейных объектов, вышек сотовой связи.

**2. Схема границ зон охраны объекта культурного наследия
регионального значения «Памятник воинам-землякам. Скульптура
скорбящей матери», расположенного по адресу: Белгородская область,
Красногвардейский район, с. Калиново**



Условные обозначения



Объект культурного наследия



Охранная зона объекта культурного наследия

1 ●

Поворотные (характерные) точки границ зон охраны



Приложение № 5

УТВЕРЖДЕНЫ
постановлением Правительства
Белгородской области
от «30» октября 2023 г.
№ 595-ПП

Границы зон охраны, режимы использования земель и требования к градостроительным регламентам в границах зон охраны объекта культурного наследия регионального значения «Братская могила советских воинов, погибших в боях с фашистскими захватчиками в 1943 году. Захоронено 36 человек, имена 4 человек установлены. Скульптура советского воина», расположенного по адресу: Белгородская область, Красногвардейский район, с. Стрелецкое, ул. Победы, 1а

1. Охранная зона объекта культурного наследия

Для объекта культурного наследия устанавливается охранная зона (далее – ОЗ), состоящая из одного участка.

1.1. Описание границ участка ОЗ

Границы участка ОЗ представляют собой участок, состоящий из двух замкнутых контуров.

Внутренняя граница образована границей территории объекта культурного наследия (точки 1 – 4).

Внешняя граница: от точки 5 в общем северо-восточном направлении по границе дорожного покрытия ул. Победы через точки 6 – 11 к точке 12, затем в юго-восточном направлении через точку 13 к точке 14. От точки 14 в юго-западном направлении по границе дорожного покрытия ул. Победы через точки 15 – 20 к точке 21 и далее в северо-западном направлении к исходной точке 5.

1.2. Координаты поворотных точек границы участка ОЗ

№ поворотной точки	Координаты точек в системе координат МСК-31, м	
	X	Y
Внутренняя граница		
1	402958.52	2249562.79
2	402969.89	2249596.74
3	402954.98	2249601.50
4	402943.34	2249567.68
1	402958.52	2249562.79
Внешняя граница		
5	402974.84	2249538.97
6	402977.30	2249552.80
7	402980.20	2249568.96
8	402982.41	2249585.13

№ поворотной точки	Координаты точек в системе координат МСК-31, м	
	X	Y
9	402984.52	2249601.63
10	402987.33	2249623.02
11	402992.94	2249653.73
12	402993.62	2249663.26
13	402991.55	2249666.39
14	402989.87	2249666.65
15	402981.95	2249657.81
16	402973.76	2249643.55
17	402958.91	2249618.04
18	402953.69	2249608.59
19	402939.11	2249581.07
20	402933.27	2249570.70
21	402924.27	2249555.02
5	402974.84	2249538.97

1.3. Режим использования земель и требования к градостроительным регламентам в границах участка ОЗ

Разрешается:

- хозяйственная деятельность, направленная на сохранение, использование и популяризацию объекта культурного наследия;

- проведение работ по благоустройству территории:

озеленение – разбивка газонов и цветников, сохранение ценных пород деревьев и посадка новых, санация озеленения (уход, обрезка сухих веток, удаление самосева, борьба с вредителями, вырубка деревьев, угрожающих падением);

организация ночной подсветки объекта культурного наследия на основании специальных проектов;

установка антивандального уличного оборудования (скамьи, урны), малых архитектурных форм;

организация пешеходных дорожек, обеспечивающих беспрепятственный подход к объекту культурного наследия, использование в покрытии пешеходных зон натуральных материалов (камень, гранит, гравийная смесь) или имитирующих их (тротуарная плитка) с организацией водоотведения;

устройство пандусов и других приспособлений, обеспечивающих передвижение маломобильных групп населения;

- размещение временных элементов информационно-декоративного оформления событийного характера (мобильные информационные конструкции), включая праздничное оформление, указателей расположения туристских ресурсов и социальных объектов;

- ремонт и реконструкция линейных объектов;

- земляные и иные работы при наличии в проектной документации раздела об обеспечении сохранности объекта культурного наследия, согласованного с управлением государственной охраны объектов культурного наследия Белгородской области;

- проведение мероприятий, направленных на обеспечение экологической и пожарной безопасности;

- устройство сооружений водоотведения ливневых и талых вод от территории объекта культурного наследия;

- осуществление деятельности по популяризации объекта культурного наследия, в том числе деятельности, направленной на развитие культурно-познавательного туризма.

Запрещается:

- строительство объектов капитального строительства и некапитальных строений, за исключением применения специальных мер, направленных на сохранение и восстановление (регенерацию) историко-градостроительной и (или) природной среды объекта культурного наследия (восстановление, воссоздание, восполнение частично или полностью утраченных элементов и (или) характеристик историко-градостроительной и (или) природной среды);

- размещение взрывоопасных объектов, объектов с динамическим воздействием;

- использование строительных технологий, создающих динамические нагрузки и оказывающих негативное воздействие на объект культурного наследия;

- возведение временных построек, киосков, навесов, нестационарных торговых объектов;

- установка рекламных конструкций, щитов, баннеров, растяжек в зоне видимости объекта культурного наследия;

- прокладка инженерных коммуникаций (теплотрасс, газопровода) наземным и надземным способами;

- устройство глухих ограждений;

- высадка кустарниковой и древесной растительности, закрывающей обзор объекта культурного наследия;

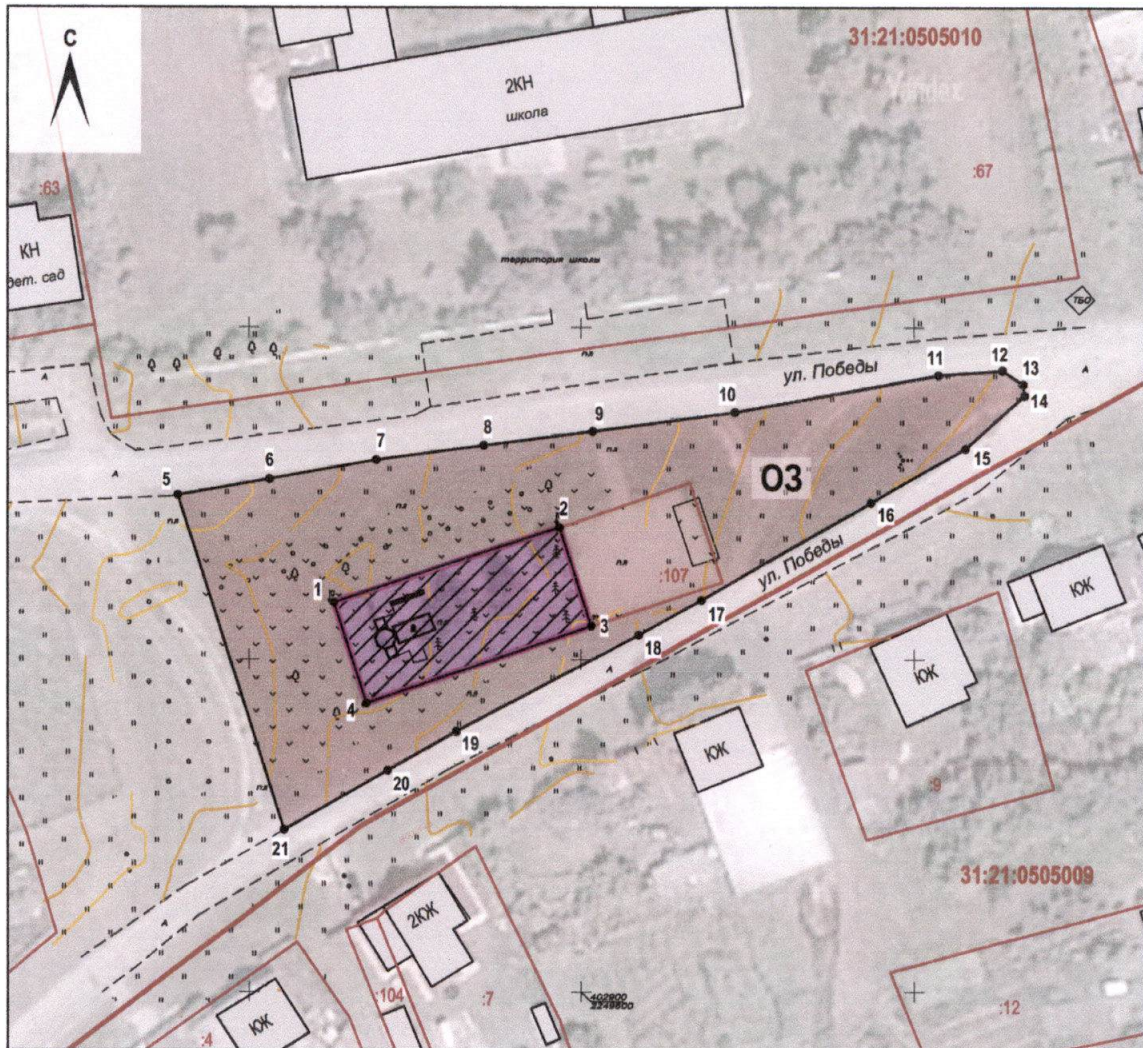
- вырубка ценных пород деревьев, кроме санитарных рубок;

- размещение свалок мусора, снега;




- установка вышек сотовой связи;

- размещение автопарковок, автостоянок.

2. Схема границ зон охраны объекта культурного наследия регионального значения «Братская могила советских воинов, погибших в боях с фашистскими захватчиками в 1943 году. Захоронено 36 человек, имена 4 человек установлены. Скульптура советского воина», расположенного по адресу: Белгородская область, Красногвардейский район, с. Стрелецкое, ул. Победы, 1а



Условные обозначения

- | | |
|---|--|
|  | Объект культурного наследия |
|  | Территория объекта культурного наследия |
|  | Охранная зона объекта культурного наследия |
| 1 ● | Поворотные (характерные) точки границ зон охраны |



Приложение № 6

УТВЕРЖДЕНЫ
постановлением Правительства
Белгородской области
от « 30 » октября **2023 г.**
№ 595-ПП

**Границы зон охраны, режимы использования земель
и требования к градостроительным регламентам в границах зон охраны
объекта культурного наследия регионального значения «Братская могила
советских воинов, погибших в боях с фашистскими захватчиками в 1943 году.
Захоронено 33 человека, имена 14 человек установлены. Скульптура
двух советских воинов», расположенного по адресу: Белгородская область,
Красногвардейский район, с. Верхососна, в центре села**

1. Охранная зона объекта культурного наследия

Для объекта культурного наследия устанавливается охранная зона (далее – ОЗ), состоящая из одного участка.

1.1. Описание границ участка ОЗ

Границы участка ОЗ представляют собой участок, состоящий из двух замкнутых контуров.

Внутренняя граница образована границей территории объекта культурного наследия (точки 1 – 4).

Внешняя граница: от точки 5 в общем юго-восточном направлении по границе дорожного покрытия ул. Центральной через точки 6 – 14 к точке 15, затем в юго-западном направлении к точке 16. От точки 16 в юго-западном направлении к точке 17, затем в северо-западном направлении к точке 18 и далее в северо-восточном направлении к исходной точке 5.

1.2. Координаты поворотных точек границы участка ОЗ

№ поворотной точки	Координаты точек в системе координат МСК-31, м	
	X	Y
Внутренняя граница		
1	408885.90	2232498.07
2	408896.25	2232513.14
3	408882.95	2232522.18
4	408872.42	2232507.04
1	408885.90	2232498.07
Внешняя граница		
5	408935.11	2232488.65
6	408929.34	2232491.98
7	408924.33	2232495.27

№ поворотной точки	Координаты точек в системе координат МСК-31, м	
	X	Y
8	408918.30	2232499.82
9	408912.60	2232504.84
10	408908.11	2232510.17
11	408904.33	2232515.13
12	408900.43	2232520.68
13	408897.00	2232526.04
14	408894.31	2232530.71
15	408891.54	2232535.85
16	408824.39	2232505.90
17	408822.11	2232496.07
18	408927.88	2232462.73
5	408935.11	2232488.65

1.3. Режим использования земель и требования к градостроительным регламентам в границах участка ОЗ

Разрешается:

- хозяйственная деятельность, направленная на сохранение, использование и популяризацию объекта культурного наследия;
- проведение работ по благоустройству территории: озеленение – разбивка газонов и цветников, сохранение ценных пород деревьев и посадка новых, санация озеленения (уход, обрезка сухих веток, удаление самосева, борьба с вредителями, вырубка деревьев, угрожающих падением);
- организация ночной подсветки объекта культурного наследия на основании специальных проектов;
- установка антивандалного уличного оборудования (скамьи, урны), малых архитектурных форм;
- организация пешеходных дорожек, обеспечивающих беспрепятственный подход к объекту культурного наследия, использование в покрытии пешеходных зон натуральных материалов (камень, гранит, гравийная смесь) или имитирующих их (тротуарная плитка) с организацией водоотведения;
- устройство пандусов и других приспособлений, обеспечивающих передвижение маломобильных групп населения;
- установка информационных табличек, памятных знаков, иной историко-культурной информации;
- размещение временных элементов информационно-декоративного оформления событийного характера (мобильные информационные конструкции), включая праздничное оформление, указателей расположения туристских ресурсов и социальных объектов;
- ремонт и реконструкция линейных объектов;
- земляные и иные работы при наличии в проектной документации раздела об обеспечении сохранности объекта культурного наследия, согласованного с управлением государственной охраны объектов культурного наследия Белгородской области;
- проведение мероприятий, направленных на обеспечение экологической и пожарной безопасности;

- устройство сооружений водоотведения ливневых и талых вод от территории объекта культурного наследия;

- осуществление деятельности по популяризации объекта культурного наследия, в том числе деятельности, направленной на развитие культурно-познавательного туризма.

Запрещается:

- строительство объектов капитального строительства и некапитальных строений, за исключением применения специальных мер, направленных на сохранение и восстановление (регенерацию) историко-градостроительной и (или) природной среды объекта культурного наследия (восстановление, воссоздание, восполнение частично или полностью утраченных элементов и (или) характеристик историко-градостроительной и (или) природной среды);

- размещение взрывоопасных объектов, объектов с динамическим воздействием;

- использование строительных технологий, создающих динамические нагрузки и оказывающих негативное воздействие на объект культурного наследия;

- возведение временных построек, киосков, навесов, нестационарных торговых объектов;

- установка рекламных конструкций, щитов, баннеров, растяжек в зоне видимости объекта культурного наследия;

- прокладка инженерных коммуникаций (теплотрасс, газопровода) наземным и надземным способами;

- устройство глухих ограждений;

- высадка кустарниковой и древесной растительности, закрывающей обзор объекта культурного наследия;

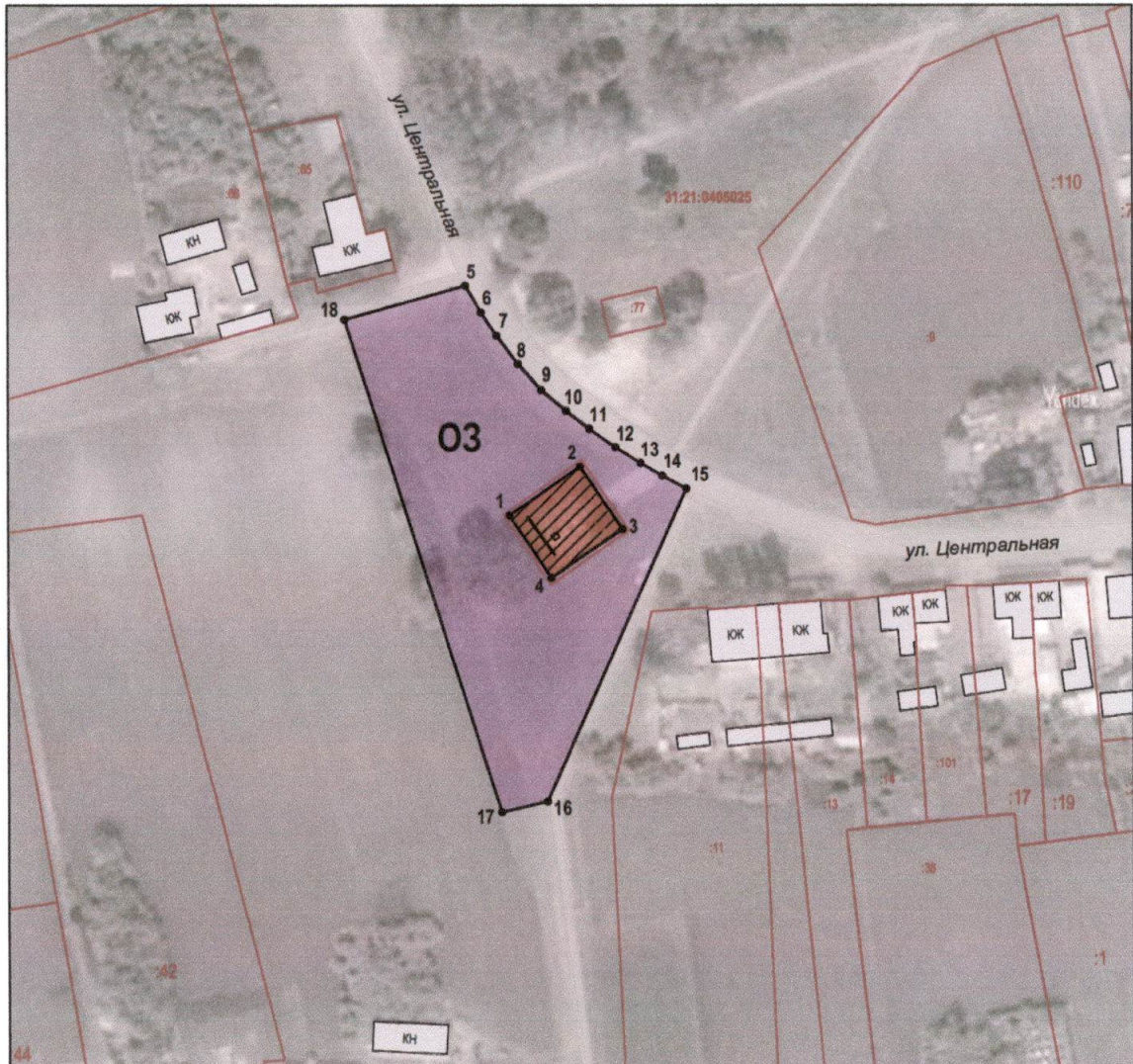
- вырубка ценных пород деревьев, кроме санитарных рубок;

- размещение свалок мусора, снега;



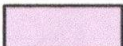
- установка вышек сотовой связи;

- размещение автопарковок, автостоянок.

2. Схема границ зон охраны объекта культурного наследия регионального значения «Братская могила советских воинов, погибших в боях с фашистскими захватчиками в 1943 году. Захоронено 33 человека, имена 14 человек установлены. Скульптура двух советских воинов», расположенного по адресу: Белгородская область, Красногвардейский район, с. Верхососна, в центре села



Условные обозначения

-  Объект культурного наследия
-  Территория объекта культурного наследия
-  Охранная зона объекта культурного наследия
- 1 ● Поворотные (характерные) точки границ зон охраны

