



БЕЛГОРОДСКАЯ ОБЛАСТЬ

ПРАВИТЕЛЬСТВО БЕЛГОРОДСКОЙ ОБЛАСТИ

ПОСТАНОВЛЕНИЕ

Белгород

« 16 » октября 2023 г.

№ 574-пп

Об утверждении границ зон охраны, режимов использования земель и требований к градостроительным регламентам в границах зон охраны объектов культурного наследия (памятников истории и культуры), расположенных на территории Волоконовского района

В целях обеспечения сохранности историко-культурного наследия Белгородской области, в соответствии с Федеральным законом от 25 июня 2002 года № 73-ФЗ «Об объектах культурного наследия (памятниках истории и культуры) народов Российской Федерации», постановлением Правительства Российской Федерации от 12 сентября 2015 года № 972 «Об утверждении Положения о зонах охраны объектов культурного наследия (памятников истории и культуры) народов Российской Федерации и о признании утратившими силу отдельных положений нормативных правовых актов Правительства Российской Федерации», законом Белгородской области от 13 ноября 2003 года № 97 «Об объектах культурного наследия (памятниках истории и культуры) Белгородской области» Правительство Белгородской области **п о с т а н о в л я е т**:

1. Утвердить границы зон охраны, режимы использования земель и требования к градостроительным регламентам в границах зон охраны объекта культурного наследия регионального значения «Водяная мельница», расположенного по адресу: Белгородская область, Волоконовский район, с. Ютановка, ул. Ковалевского, 12 (приложение № 1).

2. Утвердить границы зон охраны, режимы использования земель и требования к градостроительным регламентам в границах зон охраны объекта культурного наследия регионального значения «Усадебный дом Ковалевского Евграфа Петровича», расположенного по адресу: Белгородская область, Волоконовский район, с. Ютановка, ул. Ковалевского, 10 (приложение № 2).

3. Утвердить границы зон охраны, режимы использования земель и требования к градостроительным регламентам в границах зон охраны объекта культурного наследия регионального значения «Тихвинский храм», расположенного по адресу: Белгородская область, Волоконовский район, с. Ютановка, ул. Ковалевского, 14 (приложение № 3).

4. Утвердить границы зон охраны, режимы использования земель и требования к градостроительным регламентам в границах зон охраны объекта культурного наследия регионального значения «Братская могила советских воинов, погибших

в боях с фашистскими захватчиками в 1943 году. Захоронено 2 человека, имена не установлены. Скульптура советского воина», расположенного по адресу: Белгородская область, Волоконовский район, с. Ютановка, ул. Ковалевского (приложение № 4).

5. Утвердить границы зон охраны, режимы использования земель и требования к градостроительным регламентам в границах зон охраны объекта культурного наследия регионального значения «Успенская церковь», расположенного по адресу: Белгородская область, Волоконовский район, п. Волоконовка, ул. Комсомольская, 39 (приложение № 5).

6. Утвердить границы зон охраны, режимы использования земель и требования к градостроительным регламентам в границах зон охраны объекта культурного наследия регионального значения «Дом священника», расположенного по адресу: Белгородская область, Волоконовский район, п. Волоконовка, ул. Комсомольская, 39 (приложение № 6).

7. Утвердить границы зон охраны, режимы использования земель и требования к градостроительным регламентам в границах зон охраны объекта культурного наследия регионального значения «Здание, где с сентября 1941 года по май 1942 года размещался военно-полевой подвижной госпиталь № 2084», расположенного по адресу: Белгородская область, Волоконовский район, п. Волоконовка, ул. Первогвардейская, 12 (приложение № 7).

8. Возмещение убытков, причинённых в связи с установлением границ зон охраны объектов культурного наследия, утверждённых в пунктах 1 – 7 настоящего постановления, осуществляется в соответствии с пунктами 8 и 9 статьи 57.1 Земельного кодекса Российской Федерации в сроки, установленные статьёй 57.1 Земельного кодекса Российской Федерации.

9. Рекомендовать администрации Волоконовского района (Бикетов С.И.) обеспечить отображение границ зон охраны, режимы использования земель и требования к градостроительным регламентам в границах зон охраны объектов культурного наследия в генеральном плане Волоконовского района, правилах землепользования и застройки Волоконовского района и документации по планировке территорий, а также включить в информационную систему обеспечения градостроительной деятельности Волоконовского района.

10. Контроль за исполнением постановления возложить на заместителя Губернатора Белгородской области – министра образования Белгородской области Милёхина А.В.

Информацию об исполнении постановления представить к 31 марта 2025 года.

**Губернатор
Белгородской области**



В.В. Гладков

Приложение № 1

УТВЕРЖДЕНЫ
постановлением Правительства
Белгородской области
от « 16 » ОКТАБРЯ 2023 г.
№ 574-пп

**Границы зон охраны, режимы использования земель
и требования к градостроительным регламентам в границах зон охраны
объекта культурного наследия регионального значения
«Водяная мельница», расположенного по адресу: Белгородская область,
Волоконовский район, с. Ютановка, ул. Ковалевского, 12**

1. Охранная зона объекта культурного наследия

Для объекта культурного наследия устанавливается охранная зона (далее – ОЗ), состоящая из одного участка.

1.1. Описание границ участка ОЗ

Границы участка ОЗ представляют собой участок, состоящий из двух замкнутых контуров.

Внешняя граница представляет собой участок, проходящий следующим образом: от точки 1 в северо-восточном направлении через точку 2 к точке 3, затем в северо-западном направлении к точке 4 и далее в юго-западном направлении к точке 5. От точки 5 в общем юго-западном направлении через точки 6, 7 к точке 8 и далее в юго-восточном направлении к исходной точке 1.

Внутренняя граница образована границей территории объекта культурного наследия (точки 9 – 12).

1.2. Координаты поворотных точек границы участка ОЗ

№ поворотной точки	Координаты точек в системе координат МСК-31, м	
	X	Y
Внешняя граница		
1	383322.95	2201078.30
2	383332.44	2201114.95
3	383347.67	2201173.77
4	383449.59	2201147.35
5	383429.78	2201073.58
6	383400.20	2201068.53
7	383401.78	2201062.31
8	383389.65	2201057.80
1	383322.95	2201078.30
Внутренняя граница		
9	383376.47	2201104.32

№ поворотной точки	Координаты точек в системе координат МСК-31, м	
	X	Y
10	383390.71	2201100.63
11	383396.07	2201121.33
12	383381.83	2201125.02
9	383376.47	2201104.32

1.3. Режим использования земель и требования к градостроительным регламентам в границах участка ОЗ

Разрешается:

- проведение работ по благоустройству территории: озеленение – разбивка газонов и цветников, сохранение ценных пород деревьев и посадка новых при условии обеспечения визуального восприятия объекта культурного наследия в его историко-градостроительной среде;
- установка отдельно стоящего оборудования уличного освещения, организация ночной подсветки объекта культурного наследия на основании специальных проектов;
- установка антивандального уличного оборудования (урны);
- использование в покрытии пешеходных зон натуральных материалов (камень, гранит, гравийная смесь) или имитирующих их (тротуарная плитка) с организацией водоотведения;
- размещение временных элементов информационно-декоративного оформления событийного характера (мобильные информационные конструкции), включая праздничное оформление, указателей расположения туристских ресурсов и социальных объектов;
- капитальный ремонт и реконструкция без изменения существующих параметров, имеющих на территории охранной зоны объектов капитального строительства, с применением в отделке фасадов натуральных материалов;
- устройство сооружений водоотведения в целях недопущения попадания ливневых и талых вод на территорию объекта культурного наследия;
- сохранение и восстановление исторических ландшафтов: склонов, долин ручьев, оврагов, характерного соотношения открытых и закрытых пространств, насаждений традиционных пород деревьев, формирующих виды и панорамы;
- проведение мероприятий, направленных на сохранение и восстановление элементов историко-природного ландшафта, особенностей рельефа, гидрографии, планировочных элементов, защиту территорий от оползней и размыва, укрепление склонов, с применением натуральных материалов и форм;
- работы по озеленению, санитарные рубки, рубки ухода.

Запрещается:

- строительство объектов капитального строительства, за исключением применения специальных мер, направленных на сохранение и восстановление (регенерацию) историко-градостроительной и (или) природной среды объекта культурного наследия (восстановление, воссоздание, восполнение частично или полностью утраченных элементов и (или) характеристик историко-градостроительной и (или) природной среды);
- использование глухих ограждений;
- организация стоков ливневых, талых и загрязнённых вод в сторону территории объекта культурного наследия;

- размещение взрывоопасных и пожароопасных объектов, объектов с динамическим воздействием;
- прокладка сетей теплоснабжения, газоснабжения наземным, надземным, совмещённым способами, а также по фасадам зданий;
- размещение рекламы, транспарантов-перетяжек, построек и объектов (временных построек, киосков и иных сооружений), нарушающих благоприятное визуальное восприятие объекта культурного наследия;
- проведение мероприятий, которые могут привести к существенному изменению ландшафта, исторически сложившихся природных и ландшафтных объектов, насаждений, кроме изменений, связанных с восстановлением нарушенных природных объектов или реставрацией историко-культурных объектов, включая историческую гидросистему, старовозрастные насаждения;
- нарушение сложившегося соотношения открытых и закрытых пространств;
- распашка склонов, оврагов;
- порча и изменение видового состава растительности, уничтожение и повреждение почвозащитной растительности;
- загрязнение почв, грунтовых и подземных вод, поверхностных стоков;
- устройство свалок мусора, технических и производственных отходов, захламление и засорение территории бытовыми отходами;
- рубка леса, кроме санитарных рубок и рубок ухода;
- разведение костров, кроме мест, специально подготовленных для этой цели, неорганизованный пал сухой травы, курение в лесу в пожароопасный период, применение сигнальных ракет, петард и других пожароопасных устройств.

2. Зона охраняемого природного ландшафта объекта культурного наследия

Для объекта культурного наследия устанавливается зона охраняемого природного ландшафта (далее – ЗОПЛ), состоящая из одного участка.

2.1. Описание границ участка ЗОПЛ

Граница участка ЗОПЛ представляет собой замкнутый контур и проходит следующим образом: от точки 13 в северо-восточном направлении к точке 14, затем в общем северо-западном направлении через точки 15 – 17 к точке 18 и далее в юго-западном направлении через точки 19 к точке 20. От точки 20 в северо-западном направлении к точке 21, затем в юго-западном направлении к точке 5 и далее по границе охранной зоны объекта культурного наследия через точки 4, 3 к точке 2. От точки 2 в юго-восточном направлении к исходной точке 13.

2.2. Координаты поворотных точек границы участка ЗОПЛ

№ поворотной точки	Координаты точек в системе координат МСК-31, м	
	X	Y
13	383299.64	2201123.16
14	383342.18	2201270.01
15	383434.24	2201243.34
16	383471.91	2201202.07
17	383501.75	2201188.11
18	383504.08	2201174.98

№ поворотной точки	Координаты точек в системе координат МСК-31, м	
	X	Y
19	383484.42	2201144.54
20	383478.15	2201121.55
21	383487.82	2201083.49
5	383429.78	2201073.58
4	383449.59	2201147.35
3	383347.67	2201173.77
2	383332.44	2201114.95
13	383299.64	2201123.16

2.3. Особый режим использования земель и требования к градостроительным регламентам в границах участка ЗОПЛ

Разрешается:

- озеленение территории без применения растений, перекрывающих видовые раскрытия на объекты культурного наследия;
- организация дорожно-тропиночной сети с устройством пешеходных и велосипедных дорожек;
- размещение смотровых площадок, площадок для отдыха, ограждений (за исключением сплошных ограждений);
- прокладка подземных инженерных коммуникаций, размещение объектов инженерной инфраструктуры с последующей рекультивацией нарушенных земель;
- проведение санитарных рубок;
- проведение работ по расчистке береговых склонов, укреплению береговой линии р. Оскол.



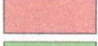


Запрещается:

- размещение объектов капитального и некапитального строительства;
- хозяйственная деятельность, нарушающая характер и облик исторического природного окружения объектов культурного наследия, вызывающая загрязнение почв, воздушного и водного бассейнов, нарушение сложившегося характера гидрологических условий (изменение уровня грунтовых вод);
- размещение отходов производства и потребления, в том числе организация свалок бытового мусора;
- прокладка наземных и надземных инженерных коммуникаций, размещение мачтовых конструкций, в том числе вышек сотовой связи;
- уничтожение ценных зелёных насаждений;
- разведение костров;
- размещение указателей с рекламными модулями, скамеек с рекламными модулями, сити-форматов, афишных стендов, тумб, рекламных конструкций большого формата: пиллар, билбордов.

**3. Схема границ зон охраны объекта культурного наследия
регионального значения «Водяная мельница», расположенного по адресу:
Белгородская область, Волоконовский район, с. Ютановка, ул. Ковалевского, 12**



Условные обозначения

- | | |
|---|--|
|  | Объект культурного наследия |
|  | Территория объекта культурного наследия |
|  | Охранная зона объекта культурного наследия |
|  | Зона регулирования застройки и хозяйственной деятельности объекта культурного наследия |
|  | Поворотные (характерные) точки границ зон охраны |



Приложение № 2

УТВЕРЖДЕНЫ
постановлением Правительства
Белгородской области
от « 16 » октября 2023 г.
№ 574-пп

**Границы зон охраны, режимы использования земель
и требования к градостроительным регламентам в границах зон охраны
объекта культурного наследия регионального значения «Усадебный дом
Ковалевского Евграфа Петровича», расположенного по адресу: Белгородская
область, Волоконовский район, с. Ютановка, ул. Ковалевского, 10**

1. Охранная зона объекта культурного наследия

Для объекта культурного наследия устанавливается охранная зона (далее – ОЗ), состоящая из одного участка.

1.1. Описание границ участка ОЗ

Границы участка ОЗ представляют собой участок, состоящий из двух замкнутых контуров.

Внешняя граница представляет собой участок, проходящий следующим образом: от точки 1 в северо-восточном направлении через точки 2 – 5 к точке 6, затем в северо-западном направлении к точке 7 и далее в юго-западном направлении к точке 8. От точки 8 в общем юго-западном направлении через точки 9 – 11 к точке 12 и далее в юго-восточном направлении через точки 13, 14 к исходной точке 1.

Внутренняя граница образована границей территории объекта культурного наследия (точки 15 – 18).

1.2. Координаты поворотных точек границы участка ОЗ

№ поворотной точки	Координаты точек в системе координат МСК-31, м	
	X	Y
Внешняя граница		
1	383151.46	2201023.07
2	383156.86	2201028.71
3	383160.51	2201032.60
4	383180.44	2201053.36
5	383223.63	2201089.26
6	383253.51	2201108.88
7	383313.92	2201029.49
8	383264.40	2200976.87
9	383247.89	2200980.93
10	383227.44	2200977.90
11	383211.39	2200972.72

№ поворотной точки	Координаты точек в системе координат МСК-31, м	
	X	Y
12	383204.53	2200970.40
13	383194.09	2200980.47
14	383153.41	2201021.13
1	383151.46	2201023.07
Внутренняя граница		
15	383200.40	2201014.34
16	383226.66	2200988.90
17	383243.65	2201006.43
18	383217.39	2201031.87
15	383200.40	2201014.34

1.3. Режим использования земель и требования к градостроительным регламентам в границах участка ОЗ

Разрешается:

- проведение работ по благоустройству территории: озеленение – разбивка газонов и цветников, сохранение ценных пород деревьев и посадка новых при условии обеспечения визуального восприятия объекта культурного наследия в его историко-градостроительной среде;
- установка отдельно стоящего оборудования уличного освещения, организация ночной подсветки объекта культурного наследия на основании специальных проектов;
- установка антивандального уличного оборудования (урны);
- использование в покрытии пешеходных зон натуральных материалов (камень, гранит, гравийная смесь) или имитирующих их (тротуарная плитка) с организацией водоотведения;
- размещение временных элементов информационно-декоративного оформления событийного характера (мобильные информационные конструкции), включая праздничное оформление, указателей расположения туристских ресурсов и социальных объектов;
- капитальный ремонт и реконструкция существующих объектов инженерной инфраструктуры, ремонт дорожного покрытия при условии обеспечения сохранности объекта культурного наследия при проведении указанных работ;
- проведение мероприятий, направленных на обеспечение экологической и пожарной безопасности объекта культурного наследия;
- устройство сооружений водоотведения в целях недопущения попадания ливневых и талых вод на территорию объекта культурного наследия.

Запрещается:

- строительство объектов капитального строительства, за исключением применения специальных мер, направленных на сохранение и восстановление (регенерацию) историко-градостроительной и (или) природной среды объекта культурного наследия (восстановление, воссоздание, восполнение частично или полностью утраченных элементов и (или) характеристик историко-градостроительной и (или) природной среды);
- использование глухих ограждений;
- организация стоков ливневых, талых и загрязнённых вод в сторону территории объекта культурного наследия;

- размещение взрывоопасных и пожароопасных объектов, объектов с динамическим воздействием;
- прокладка сетей теплоснабжения, газоснабжения наземным, надземным, совмещённым способами;
- размещение рекламы, транспарантов-перетяжек, построек и объектов (временных построек, киосков и иных сооружений), нарушающих благоприятное визуальное восприятие объекта культурного наследия.

2. Зона регулирования застройки и хозяйственной деятельности объекта культурного наследия

Для объекта культурного наследия устанавливается зона регулирования застройки и хозяйственной деятельности (далее – ЗРЗ), состоящая из одного участка.

2.1. Описание границ участка ЗРЗ

Граница участка ЗРЗ представляет собой замкнутый контур и проходит следующим образом: от точки 12 в общем северо-восточном направлении через точки 11, 10, 9 к точке 8, затем в северо-западном направлении к точке 19 и далее в юго-западном направлении через точку 20 к точке 21. От точки 21 в юго-восточном направлении к точке 12.

2.2. Координаты поворотных точек границы участка ЗРЗ

№ поворотной точки	Координаты точек в системе координат МСК-31, м	
	X	Y
12	383204.53	2200970.40
11	383211.39	2200972.72
10	383227.44	2200977.90
9	383247.89	2200980.93
8	383264.40	2200976.87
19	383267.70	2200956.46
20	383259.38	2200947.36
21	383244.02	2200930.56
12	383204.53	2200970.40

2.3. Особый режим использования земель и требования к градостроительным регламентам в границах участка ЗРЗ

Разрешается:

- строительство, реконструкция, капитальный ремонт объектов капитального строительства с учётом дополнительных специальных требований настоящего режима;
- снос (демонтаж) по мере амортизации объектов капитального и некапитального строительства, не представляющих историко-культурной ценности;
- снижение диссонирующего влияния зданий и сооружений путём использования в отделке фасадов традиционных или имитирующих натуральные отделочных материалов с использованием неярких (пастельных) оттенков;
- сохранение существующих градостроительных (планировочных, типологических) характеристик историко-градостроительной среды;

- регенерация (восстановление) историко-градостроительной среды, воссоздание утраченных ценных объектов историко-градостроительной среды при наличии достаточных научных данных;

- проведение работ по благоустройству территории:

озеленение – разбивка газонов и цветников, сохранение ценных пород деревьев и посадка новых при условии обеспечения визуального восприятия объекта культурного наследия в его историко-градостроительной среде;

установка отдельно стоящего оборудования уличного освещения, организация ночной подсветки объекта культурного наследия на основании специальных проектов;

установка антивандального уличного оборудования (скамьи, урны);

использование в покрытии пешеходных зон натуральных материалов (камень, гранит, гравийная смесь) или имитирующих их (тротуарная плитка) с организацией водоотведения;

- устройство и реконструкция уличного освещения;

- размещение временных элементов информационно-декоративного оформления событийного характера (мобильные информационные конструкции), включая праздничное оформление, а также временных строительных ограждающих конструкций;

- размещение памятников, памятных знаков, иной историко-культурной информации;

- капитальный ремонт и реконструкция объектов инженерной инфраструктуры;

- проведение мероприятий, направленных на обеспечение экологической и пожарной безопасности.

Дополнительные специальные требования:

- максимальная высота объектов капитального строительства и некапитальных строений (новое строительство или реконструкция) от проектной отметки земли до конька скатной крыши – не более 10 метров;

- ремонт фасадов при сохранении общего исторического облика фасадов, ценных деталей и элементов декора фасадов с воссозданием утраченных элементов;

- реконструкция с сохранением исторических высотных параметров, объёмно-пространственной структуры объекта, формы крыши, традиционных кровельных материалов, исторической отделки и исторического цветового решения.

Запрещается:

- нарушение визуального восприятия объекта культурного наследия;

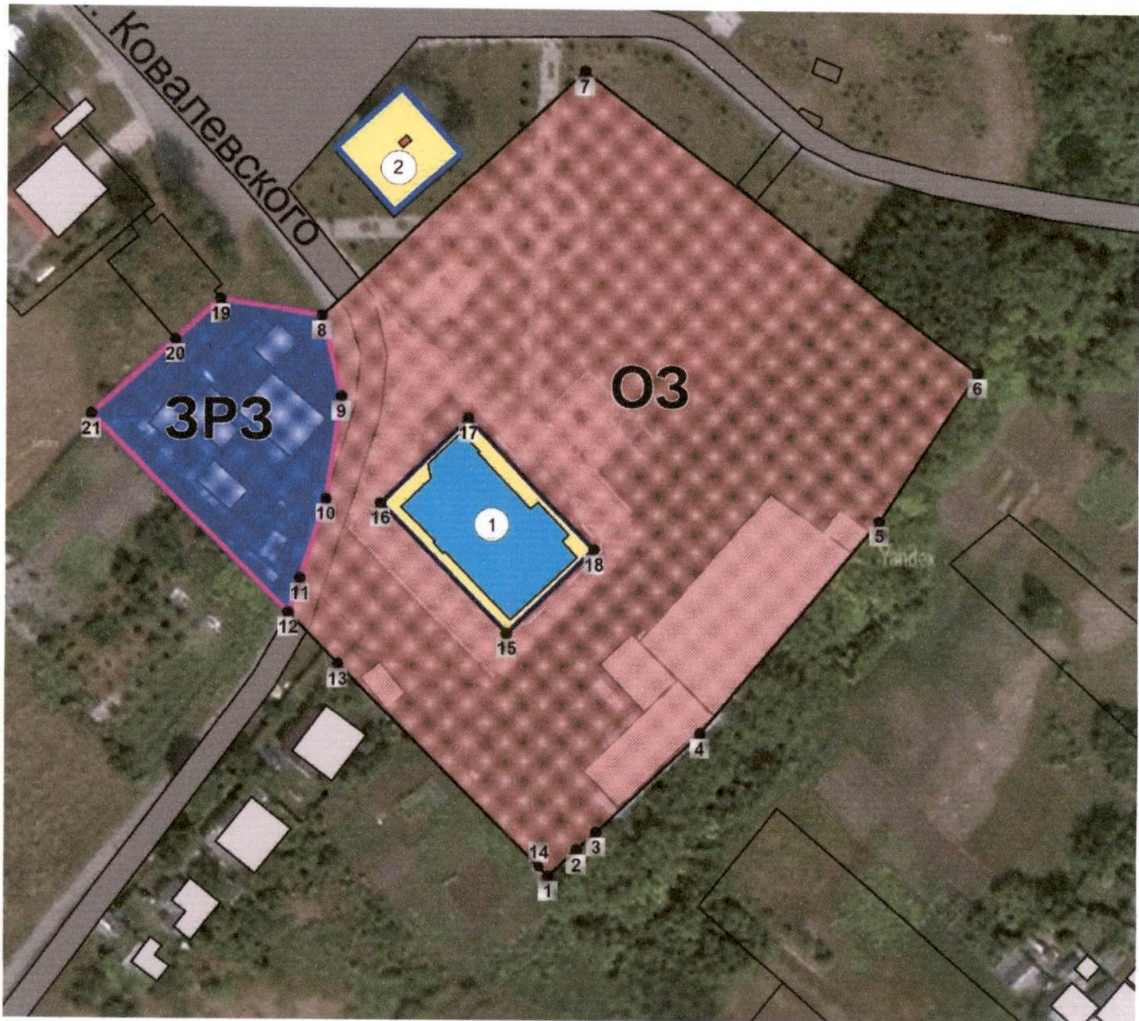
- создание фона, неблагоприятного для восприятия объекта культурного наследия;

- размещение взрывопожароопасных объектов, объектов с динамическим воздействием;





- использование строительных технологий, создающих динамические нагрузки и оказывающих негативное воздействие на объект культурного наследия;

- прокладка сетей теплоснабжения, газоснабжения наземным, надземным, совмещённым способами, а также по фасадам зданий.

**3. Схема границ зон охраны объекта культурного наследия
регионального значения «Усадебный дом Ковалевского Евграфа Петровича»,
расположенного по адресу: Белгородская область, Волоконовский район,
с. Ютановка, ул. Ковалевского, 10**



Условные обозначения

- | | |
|---|--|
|  | Территории объектов культурного наследия |
|  | Охранная зона объекта культурного наследия |
|  | Зона регулирования застройки и хозяйственной деятельности объекта культурного наследия |
|  | Поворотные (характерные) точки границ зон охраны |

Экспликация

- 1 Объект культурного наследия регионального значения «Усадебный дом Ковалевского Евграфа Петровича» (ул. Ковалевского, 10)
- 2 Объект культурного наследия регионального значения «Братская могила советских воинов, погибших в боях с фашистскими захватчиками в 1943 году. Захоронено 2 человека, имена не установлены. Скульптура советского воина» (ул. Ковалевского)



Приложение № 3

УТВЕРЖДЕНЫ
постановлением Правительства
Белгородской области
от « 16 » ОКТЯБРЯ 2023 г.
№ 574-пп

**Границы зон охраны, режимы использования земель
и требования к градостроительным регламентам в границах зон охраны объекта
культурного наследия регионального значения «Тихвинский храм»,
расположенного по адресу: Белгородская область, Волоконовский район,
с. Ютановка, ул. Ковалевского, 14**

1. Охранная зона объекта культурного наследия

Для объекта культурного наследия устанавливается охранная зона (далее – ОЗ), состоящая из одного участка.

1.1. Описание границ участка ОЗ

Границы участка ОЗ представляют собой участок, состоящий из двух замкнутых контуров.

Внешняя граница представляет собой участок, проходящий следующим образом: от точки 1 в северо-восточном направлении через точку 2 к точке 3, затем в северо-западном направлении к точке 4 и далее в общем северо-западном направлении через точки 5, 6 к точке 7. От точки 8 в общем юго-западном направлении через точки 8, 9 к точке 10 и далее в южном направлении к исходной точке 1.

Внутренняя граница образована границей территории объекта культурного наследия (точки 11 – 20).

1.2. Координаты поворотных точек границы участка ОЗ

№ поворотной точки	Координаты точек в системе координат МСК-31, м	
	X	Y
Внешняя граница		
1	383319.08	2200941.51
2	383321.56	2201029.35
3	383322.95	2201078.30
4	383389.65	2201057.80
5	383389.74	2201045.98
6	383391.36	2201032.02
7	383400.65	2200989.58
8	383391.81	2200960.44
9	383390.11	2200952.51
10	383377.97	2200939.11
1	383319.08	2200941.51

№ поворотной точки	Координаты точек в системе координат МСК-31, м	
	X	Y
Внутренняя граница		
11	383327.70	2201007.55
12	383329.86	2200994.22
13	383340.67	2200981.10
14	383332.18	2200974.10
15	383333.51	2200957.24
16	383372.39	2200955.47
17	383384.86	2201001.83
18	383379.61	2201019.86
19	383361.21	2201036.78
20	383350.48	2201034.07
11	383327.70	2201007.55

1.3. Режим использования земель и требования к градостроительным регламентам в границах участка ОЗ

Разрешается:

- проведение работ по благоустройству территории:
озеленение – разбивка газонов и цветников, сохранение ценных пород деревьев и посадка новых при условии обеспечения визуального восприятия объекта культурного наследия в его историко-градостроительной среде;
- установка отдельно стоящего оборудования уличного освещения, организация ночной подсветки объекта культурного наследия на основании специальных проектов;
- установка антивандального уличного оборудования (урны);
- использование в покрытии пешеходных зон натуральных материалов (камень, гранит, гравийная смесь) или имитирующих их (тротуарная плитка) с организацией водоотведения;
- размещение временных элементов информационно-декоративного оформления событийного характера (мобильные информационные конструкции), включая праздничное оформление, указателей расположения туристских ресурсов и социальных объектов;
- капитальный ремонт и реконструкция существующих объектов инженерной инфраструктуры, ремонт дорожного покрытия при условии обеспечения сохранности объекта культурного наследия при проведении указанных работ;
- проведение мероприятий, направленных на обеспечение экологической и пожарной безопасности объекта культурного наследия;
- устройство сооружений водоотведения в целях недопущения попадания ливневых и талых вод на территорию объекта культурного наследия.

Запрещается:

- строительство объектов капитального строительства, за исключением применения специальных мер, направленных на сохранение и восстановление (регенерацию) историко-градостроительной и (или) природной среды объекта культурного наследия (восстановление, воссоздание, восполнение частично или полностью утраченных элементов и (или) характеристик историко-градостроительной и (или) природной среды);
- использование глухих ограждений;

- организация стоков ливневых, талых и загрязнённых вод в сторону территории объекта культурного наследия;
- размещение взрывоопасных и пожароопасных объектов, объектов с динамическим воздействием;
- прокладка сетей теплоснабжения, газоснабжения наземным, надземным, совмещённым способами;
- размещение рекламы, транспарантов-перетяжек, построек и объектов (временных построек, киосков и иных сооружений), нарушающих благоприятное визуальное восприятие объекта культурного наследия.

2. Зона регулирования застройки и хозяйственной деятельности объекта культурного наследия

Для объекта культурного наследия устанавливается зона регулирования застройки и хозяйственной деятельности (далее – ЗРЗ), состоящая из одного участка.

2.1. Описание границ участка ЗРЗ

Граница участка ЗРЗ представляет собой замкнутый контур и проходит следующим образом: от точки 21 в северо-восточном направлении к точке 1 и далее также в северо-восточном направлении, огибая охранную зону объекта культурного наследия, через точки 10, 9, 8, 7, 6, 5 к точке 4. От точки 4 в общем северо-восточном направлении через точки 22, 23 к точке 24, затем в северо-западном направлении через точки 25 – 28 к точке 29 и далее в общем юго-западном направлении через точки 30 – 33 к точке 34. От точки 34 в юго-восточном направлении через точку 35 к точке 36, затем в юго-западном направлении к точке 37 и далее в общем юго-восточном направлении через точку 38 к исходной точке 21.

2.2. Координаты поворотных точек границы участка ЗРЗ

№ поворотной точки	Координаты точек в системе координат МСК-31, м	
	X	Y
21	383310.29	2200919.68
1	383319.08	2200941.51
10	383377.97	2200939.11
9	383390.11	2200952.51
8	383391.81	2200960.44
7	383400.65	2200989.58
6	383391.36	2201032.02
5	383389.74	2201045.98
4	383389.65	2201057.80
22	383401.78	2201062.31
23	383400.20	2201068.53
24	383429.78	2201073.58
25	383433.07	2201054.09
26	383434.03	2201048.43
27	383462.89	2201016.13
28	383471.59	2201000.13
29	383476.79	2200993.20

№ поворотной точки	Координаты точек в системе координат МСК-31, м	
	X	Y
30	383423.42	2200939.25
31	383413.19	2200923.43
32	383400.17	2200908.99
33	383394.30	2200913.28
34	383375.87	2200891.10
35	383360.30	2200907.94
36	383353.59	2200914.12
37	383340.52	2200900.92
38	383326.20	2200904.88
21	383310.29	2200919.68

2.3. Особый режим использования земель и требования к градостроительным регламентам в границах участка ЗРЗ

Разрешается:

- строительство, реконструкция, капитальный ремонт объектов капитального строительства с учётом дополнительных специальных требований настоящего режима;
- снос (демонтаж) по мере амортизации объектов капитального и некапитального строительства, не представляющих историко-культурной ценности;
- снижение диссонирующего влияния зданий и сооружений путём использования в отделке фасадов традиционных или имитирующих натуральные отделочных материалов с использованием неярких (пастельных) оттенков;
- сохранение существующих градостроительных (планировочных, типологических) характеристик историко-градостроительной среды;
- регенерация (восстановление) историко-градостроительной среды, воссоздание утраченных ценных объектов историко-градостроительной среды при наличии достаточных научных данных;
- проведение работ по благоустройству территории:
 - озеленение – разбивка газонов и цветников, сохранение ценных пород деревьев и посадка новых при условии обеспечения визуального восприятия объекта культурного наследия в его историко-градостроительной среде;
 - установка отдельно стоящего оборудования уличного освещения, организация ночной подсветки объекта культурного наследия на основании специальных проектов;
 - установка антивандального уличного оборудования (скамьи, урны);
 - использование в покрытии пешеходных зон натуральных материалов (камень, гранит, гравийная смесь) или имитирующих их (тротуарная плитка) с организацией водоотведения;
- устройство и реконструкция уличного освещения;
- размещение временных элементов информационно-декоративного оформления событийного характера (мобильные информационные конструкции), включая праздничное оформление, а также временных строительных ограждающих конструкций;
- размещение памятников, памятных знаков, иной историко-культурной информации;
- капитальный ремонт и реконструкция объектов инженерной инфраструктуры;
- проведение мероприятий, направленных на обеспечение экологической и пожарной безопасности.

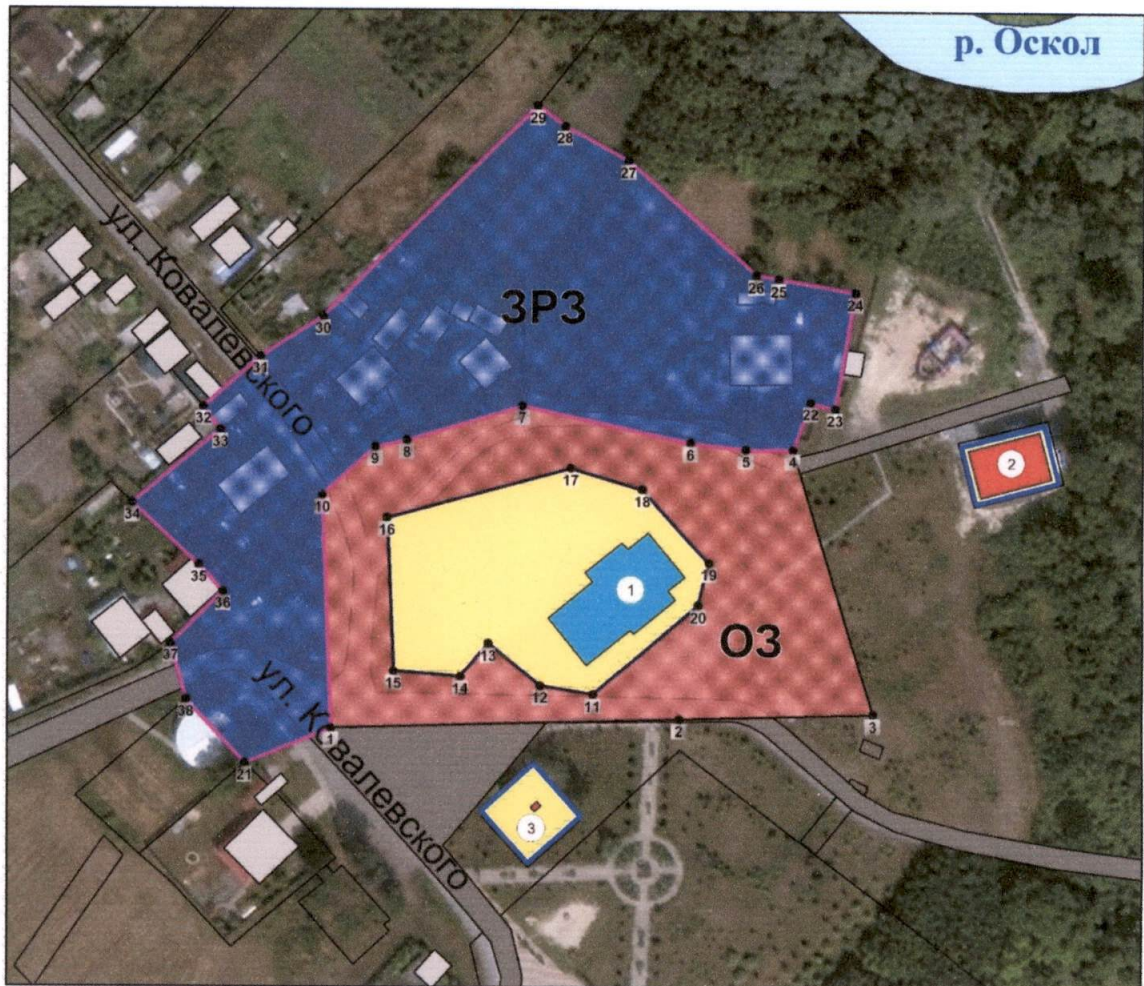
Дополнительные специальные требования:

- максимальная высота объектов капитального строительства и некапитальных строений (новое строительство или реконструкция) от проектной отметки земли до конька скатной крыши – не более 10 метров;
- ремонт фасадов при сохранении общего исторического облика фасадов, ценных деталей и элементов декора фасадов с воссозданием утраченных элементов;
- реконструкция с сохранением исторических высотных параметров, объёмно-пространственной структуры объекта, формы крыши, традиционных кровельных материалов, исторической отделки и исторического цветового решения.





Запрещается:

- нарушение визуального восприятия объекта культурного наследия;
- создание фона, неблагоприятного для восприятия объекта культурного наследия;
- размещение взрывопожароопасных объектов, объектов с динамическим воздействием;
- использование строительных технологий, создающих динамические нагрузки и оказывающих негативное воздействие на объект культурного наследия;
- прокладка сетей теплоснабжения, газоснабжения наземным, надземным, совмещённым способами, а также по фасадам зданий.

**3. Схема границ зон охраны объекта культурного наследия
регионального значения «Тихвинский храм», расположенного по адресу:
Белгородская область, Волоконовский район, с. Ютановка, ул. Ковалевского, 14**



Условные обозначения

- | | |
|---|--|
|  | Территории объектов культурного наследия |
|  | Охранная зона объекта культурного наследия |
|  | Зона регулирования застройки и хозяйственной деятельности объекта культурного наследия |
|  | Поворотные (характерные) точки границ зон охраны |

Экспликация

- 1 Объект культурного наследия регионального значения «Тихвинский храм» (ул. Ковалевского, 14)
- 2 Объект культурного наследия регионального значения «Водяная мельница» (ул. Ковалевского, 12)
- 3 Объект культурного наследия регионального значения «Братская могила советских воинов, погибших в боях с фашистскими захватчиками в 1943 году. Захоронено 2 человека, имена не установлены. Скульптура советского воина» (ул. Ковалевского)



Приложение № 4

УТВЕРЖДЕНЫ
постановлением Правительства
Белгородской области
от « 16 » октября 2023 г.
№574-пп

**Границы зон охраны, режимы использования земель
и требования к градостроительным регламентам в границах зон охраны объекта
культурного наследия регионального значения «Братская могила советских
воинов, погибших в боях с фашистскими захватчиками в 1943 году. Захоронено
2 человека, имена не установлены. Скульптура советского воина»,
расположенного по адресу: Белгородская область, Волоконовский район,
с. Ютановка, ул. Ковалевского**

1. Охранная зона объекта культурного наследия

Для объекта культурного наследия устанавливается охранная зона (далее – ОЗ), состоящая из одного участка.

1.1. Описание границ участка ОЗ

Границы участка ОЗ представляют собой участок, состоящий из двух замкнутых контуров.

Внешняя граница представляет собой участок, проходящий следующим образом: от точки 1 в общем юго-восточном направлении через точку 2 к точке 3, затем в северо-восточном направлении к точке 4 и далее в северном направлении к точке 5. От точки 5 в общем юго-западном направлении через точку 6 к точке 7, затем в юго-восточном направлении через точки 8, 9 к точке 10 и далее в юго-западном направлении к исходной точке 1.

Внутренняя граница образована границей территории объекта культурного наследия (точки 11 – 14).

1.2. Координаты поворотных точек границы участка ОЗ

№ поворотной точки	Координаты точек в системе координат МСК-31, м	
	X	Y
Внешняя граница		
1	383269.19	2200955.13
2	383267.70	2200956.46
3	383264.40	2200976.87
4	383313.92	2201029.49
5	383321.56	2201029.35
6	383319.08	2200941.51
7	383310.29	2200919.68
8	383286.23	2200942.94
9	383284.31	2200944.45

№ поворотной точки	Координаты точек в системе координат МСК-31, м	
	X	Y
10	383270.64	2200956.71
1	383269.19	2200955.13
Внутренняя граница		
11	383285.24	2200991.24
12	383298.35	2200979.51
13	383310.28	2200992.68
14	383297.15	2201004.51
11	383285.24	2200991.24

1.3. Режим использования земель и требования к градостроительным регламентам в границах участка ОЗ

Разрешается:

- проведение работ по благоустройству территории:
- озеленение – разбивка газонов и цветников, сохранение ценных пород деревьев и посадка новых при условии обеспечения визуального восприятия объекта культурного наследия в его историко-градостроительной среде;
- установка отдельно стоящего оборудования уличного освещения, организация ночной подсветки объекта культурного наследия на основании специальных проектов;
- установка антивандалного уличного оборудования (урны);
- использование в покрытии пешеходных зон натуральных материалов (камень, гранит, гравийная смесь) или имитирующих их (тротуарная плитка) с организацией водоотведения;
- размещение временных элементов информационно-декоративного оформления событийного характера (мобильные информационные конструкции), включая праздничное оформление, указателей расположения туристских ресурсов и социальных объектов;
- капитальный ремонт и реконструкция существующих объектов инженерной инфраструктуры, ремонт дорожного покрытия, устройство дорожной разметки, установка дорожных знаков при условии обеспечения сохранности объекта культурного наследия при проведении указанных работ;
- проведение мероприятий, направленных на обеспечение экологической и пожарной безопасности объекта культурного наследия;
- устройство сооружений водоотведения в целях недопущения попадания ливневых и талых вод на территорию объекта культурного наследия.

Запрещается:

- строительство объектов капитального строительства, за исключением применения специальных мер, направленных на сохранение и восстановление (регенерацию) историко-градостроительной и (или) природной среды объекта культурного наследия (восстановление, воссоздание, восполнение частично или полностью утраченных элементов и (или) характеристик историко-градостроительной и (или) природной среды);
- использование глухих ограждений;
- организация стоков ливневых, талых и загрязнённых вод в сторону территории объекта культурного наследия;
- размещение взрывоопасных и пожароопасных объектов, объектов с динамическим воздействием;


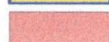
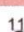
- прокладка сетей теплоснабжения, газоснабжения наземным, надземным, совмещённым способами;

- размещение рекламы, транспарантов-перетяжек, построек и объектов (временных построек, киосков и иных сооружений), нарушающих благоприятное визуальное восприятие объекта культурного наследия.

2. Схема границ зон охраны объекта культурного наследия регионального значения «Братская могила советских воинов, погибших в боях с фашистскими захватчиками в 1943 году. Захоронено 2 человека, имена не установлены. Скульптура советского воина», расположенного по адресу: Белгородская область, Волоконовский район, с. Ютановка, ул. Ковалевского



Условные обозначения

-  Территории объектов культурного наследия
-  Охранная зона объекта культурного наследия
-  Поворотные (характерные) точки границ зон охраны

Экспликация

- 1 Объект культурного наследия регионального значения «Братская могила советских воинов, погибших в боях с фашистскими захватчиками в 1943 году. Захоронено 2 человека, имена не установлены. Скульптура советского воина» (ул. Ковалевского)
- 2 Объект культурного наследия регионального значения «Водяная мельница» (ул. Ковалевского, 12)
- 3 Объект культурного наследия регионального значения «Тихвинский храм» (ул. Ковалевского, 14)
- 4 Объект культурного наследия регионального значения «Усадебный дом Ковалевского Евграфа Петровича» (ул. Ковалевского, 10)



Приложение № 5

УТВЕРЖДЕНЫ
постановлением Правительства
Белгородской области
от « 16 » ОКТЯБРЯ **2023 г.**
№ 574-ПП

**Границы зон охраны, режимы использования земель
и требования к градостроительным регламентам в границах зон охраны объекта
культурного наследия регионального значения «Успенская церковь»,
расположенного по адресу: Белгородская область, Волоконовский район,
п. Волоконовка, ул. Комсомольская, 39**

1. Охранная зона объекта культурного наследия

Для объекта культурного наследия устанавливается охранная зона (далее – ОЗ), состоящая из двух участков (ОЗ-1, ОЗ-2).

1.1. Описание границ участка ОЗ-1

Границы участка ОЗ-1 представляют собой участок, проходящий следующим образом: от точки 1 в северо-восточном направлении к точке 2, затем в юго-западном направлении через точку 3 к точке 4 и далее в северо-западном направлении к точке 5. От точки 5 в общем юго-западном направлении, огибая границы территории объекта культурного наследия, через точки 6, 7, 8 к точке 9, затем в южном направлении к точке 10 и далее в юго-восточном направлении через точку 11 к исходной точке 1.

1.2. Координаты поворотных точек границы участка ОЗ-1

№ поворотной точки	Координаты точек в системе координат МСК-31, м	
	X	Y
1	381968.96	2204913.48
2	382033.66	2204917.12
3	382033.69	2204903.75
4	382031.14	2204894.26
5	382036.97	2204875.90
6	382015.97	2204887.11
7	382001.09	2204886.83
8	381987.80	2204875.40
9	381986.82	2204865.94
10	381973.62	2204865.90
11	381971.24	2204893.11
1	381968.96	2204913.48

1.3. Описание границ участка ОЗ-2

Границы участка ОЗ-2 представляют собой участок, проходящий следующим образом: от точки 12 в юго-восточном направлении к точке 13, затем в общем северо-восточном направлении через точки 14, 15 к точке 16 и далее в северо-западном направлении к точке 17. От точки 17 в юго-западном направлении к исходной точке 12.

1.4. Координаты поворотных точек границы участка ОЗ-2

№ поворотной точки	Координаты точек в системе координат МСК-31, м	
	X	Y
12	381989.67	2204779.98
13	381968.12	2204799.01
14	382005.43	2204807.36
15	382014.25	2204807.24
16	382026.42	2204815.19
17	382039.72	2204793.36
12	381989.67	2204779.98

1.5. Режим использования земель и требования к градостроительным регламентам в границах участков ОЗ

Разрешается:

- проведение работ по благоустройству территории: озеленение – разбивка газонов и цветников, сохранение ценных пород деревьев и посадка новых при условии обеспечения визуального восприятия объекта культурного наследия в его историко-градостроительной среде;
- установка отдельно стоящего оборудования уличного освещения, организация ночной подсветки объекта культурного наследия на основании специальных проектов;
- установка антивандального уличного оборудования (скамьи, урны);
- использование в покрытии пешеходных зон натуральных материалов (камень, гранит, гравийная смесь) или имитирующих их (тротуарная плитка) с организацией водоотведения;
- размещение временных элементов информационно-декоративного оформления событийного характера (мобильные информационные конструкции), включая праздничное оформление, указателей расположения туристских ресурсов и социальных объектов;
- капитальный ремонт и реконструкция существующих объектов инженерной инфраструктуры, ремонт дорожного покрытия при условии обеспечения сохранности объекта культурного наследия при проведении указанных работ;
- проведение мероприятий, направленных на обеспечение экологической и пожарной безопасности объекта культурного наследия;
- устройство сооружений водоотведения в целях недопущения попадания ливневых и талых вод на территорию объекта культурного наследия.

Запрещается:

- строительство объектов капитального строительства, за исключением применения специальных мер, направленных на сохранение и восстановление (регенерацию) историко-градостроительной и (или) природной среды объекта культурного наследия (восстановление, воссоздание, восполнение частично

или полностью утраченных элементов и (или) характеристик историко-градостроительной и (или) природной среды);

- использование глухих ограждений;
- организация стоков ливневых, талых и загрязнённых вод в сторону территории объекта культурного наследия;
- размещение взрывоопасных и пожароопасных объектов, объектов с динамическим воздействием;
- прокладка сетей теплоснабжения, газоснабжения наземным, надземным, совмещённым способами;
- размещение рекламы, транспарантов-перетяжек, построек и объектов (временных построек, киосков и иных сооружений), нарушающих благоприятное визуальное восприятие объекта культурного наследия.

2. Зона регулирования застройки и хозяйственной деятельности объекта культурного наследия

Для объекта культурного наследия устанавливается зона регулирования застройки и хозяйственной деятельности (далее – ЗРЗ), состоящая из трех участков (ЗРЗ-1, ЗРЗ-2, ЗРЗ-3).

2.1. Описание границ участка ЗРЗ-1

Граница участка ЗРЗ-1 представляет собой замкнутый контур и проходит следующим образом: от точки 1 в северо-восточном направлении к точке 2, затем в юго-восточном направлении к точке 18. От точки 18 в юго-восточном направлении к точке 19 и далее в общем северо-западном направлении через точку 20 к исходной точке 1.

2.2. Координаты поворотных точек границы участка ЗРЗ-1

№ поворотной точки	Координаты точек в системе координат МСК-31, м	
	X	Y
1	381968.96	2204913.48
2	382033.66	2204917.12
18	382032.56	2204952.71
19	381963.36	2204962.08
20	381963.01	2204943.30
1	381968.96	2204913.48

2.3. Описание границ участка ЗРЗ-2

Граница участка ЗРЗ-2 представляет собой замкнутый контур и проходит следующим образом: от точки 13 в северо-восточном направлении к точке 14, затем в общем юго-восточном направлении по границе территории объекта культурного наследия через точки 21 – 24 к точке 9 и далее в южном направлении к точке 10. От точки 10 в юго-восточном направлении к точке 11, затем в юго-западном направлении к точке 25 и далее в общем северо-западном направлении через точку 26 к исходной точке 13.

2.4. Координаты поворотных точек границы участка ЗРЗ-2

№ поворотной точки	Координаты точек в системе координат МСК-31, м	
	X	Y
13	381968.12	2204799.01
14	382005.43	2204807.36
21	382000.95	2204822.78
22	381976.26	2204823.75
23	381976.75	2204833.44
24	381984.08	2204833.56
9	381986.82	2204865.94
10	381973.62	2204865.90
11	381971.24	2204893.11
25	381940.31	2204885.67
26	381948.33	2204853.58
13	381968.12	2204799.01

2.5. Описание границ участка ЗРЗ-3

Граница участка ЗРЗ-3 представляет собой замкнутый контур и проходит следующим образом: от точки 27 в северо-западном направлении через точку 28 к точке 29, затем в общем северо-восточном направлении через точку 30 к точке 31. От точки 31 в юго-западном направлении через точку 17 к точке 12 и далее в западном направлении к исходной точке 27.

2.6. Координаты поворотных точек границы участка ЗРЗ-3

№ поворотной точки	Координаты точек в системе координат МСК-31, м	
	X	Y
27	381988.56	2204767.17
28	382020.19	2204751.25
29	382030.41	2204748.15
30	382039.91	2204780.54
31	382055.24	2204798.27
17	382039.72	2204793.36
12	381989.67	2204779.98
27	381988.56	2204767.17

2.7. Особый режим использования земель и требования к градостроительным регламентам в границах участков ЗРЗ

Разрешается:

- строительство, реконструкция, капитальный ремонт объектов капитального строительства с учётом дополнительных специальных требований настоящего режима;
- снос (демонтаж) по мере амортизации объектов капитального и некапитального строительства, не представляющих историко-культурной ценности;
- снижение диссонирующего влияния зданий и сооружений путём использования в отделке фасадов традиционных или имитирующих натуральные отделочных материалов с использованием неярких (пастельных) оттенков;

- сохранение существующих градостроительных (планировочных, типологических) характеристик историко-градостроительной среды;

- регенерация (восстановление) историко-градостроительной среды, воссоздание утраченных ценных объектов историко-градостроительной среды при наличии достаточных научных данных;

- проведение работ по благоустройству территории:

- озеленение – разбивка газонов и цветников, сохранение ценных пород деревьев и посадка новых при условии обеспечения визуального восприятия объекта культурного наследия в его историко-градостроительной среде;

- установка отдельно стоящего оборудования уличного освещения, организация ночной подсветки объекта культурного наследия на основании специальных проектов;

- установка антивандального уличного оборудования (скамьи, урны);

- использование в покрытии пешеходных зон натуральных материалов (камень, гранит, гравийная смесь) или имитирующих их (тротуарная плитка) с организацией водоотведения;

- размещение временных элементов информационно-декоративного оформления событийного характера (мобильные информационные конструкции), включая праздничное оформление, а также временных строительных ограждающих конструкций;

- размещение памятников, памятных знаков, иной историко-культурной информации;

- капитальный ремонт и реконструкция объектов инженерной инфраструктуры;

- проведение мероприятий, направленных на обеспечение экологической и пожарной безопасности.

Дополнительные специальные требования:

- ремонт фасадов при сохранении общего исторического облика фасадов, ценных деталей и элементов декора фасадов с воссозданием утраченных элементов;

- реконструкция с сохранением исторических высотных параметров, объёмно-пространственной структуры объекта, формы крыши, традиционных кровельных материалов, исторической отделки и исторического цветового решения.

Участок ЗРЗ-1:

- максимальная высота объектов капитального строительства и некапитальных строений (новое строительство или реконструкция) от проектной отметки земли до конька скатной крыши – не более 7 метров.

Участок ЗРЗ-2:

- максимальная высота объектов капитального строительства и некапитальных строений (новое строительство или реконструкция) от проектной отметки земли до конька скатной крыши – не более 5,5 метра.

Участок ЗРЗ-1:

- максимальная высота объектов капитального строительства и некапитальных строений (новое строительство или реконструкция) от проектной отметки земли до конька скатной крыши или верха парапета плоской крыши – не более 4,5 метра.

Запрещается:

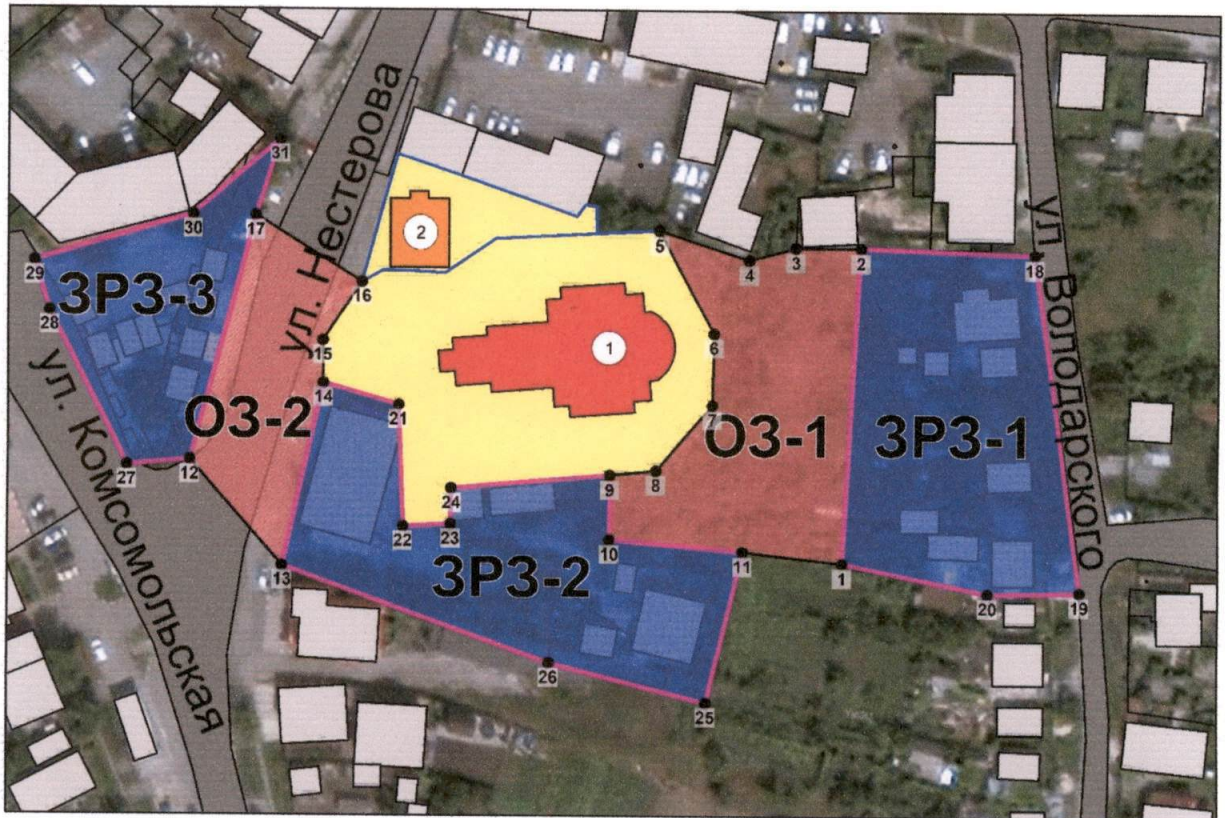
- нарушение визуального восприятия объекта культурного наследия;

- создание фона, неблагоприятного для восприятия объекта культурного наследия;





- размещение взрывопожароопасных объектов, объектов с динамическим воздействием;

- использование строительных технологий, создающих динамические нагрузки и оказывающих негативное воздействие на объект культурного наследия;
- прокладка сетей теплоснабжения, газоснабжения наземным, надземным, совмещённым способами, а также по фасадам зданий.

**3. Схема границ зон охраны объекта культурного наследия
регионального значения «Успенская церковь», расположенного по адресу:
Белгородская область, Волоконовский район, п. Волоконовка,
ул. Комсомольская, 39**



Условные обозначения

- | | |
|---|--|
|  | Территории объектов культурного наследия |
|  | Охранная зона объекта культурного наследия |
|  | Зона регулирования застройки и хозяйственной деятельности объекта культурного наследия |
|  | Поворотные (характерные) точки границ зон охраны |

Экспликация

- 1 Объект культурного наследия регионального значения «Успенская церковь» (ул. Комсомольская, 39)
- 2 Объект культурного наследия регионального значения «Дом священника» (ул. Комсомольская, 39)



Приложение № 6

УТВЕРЖДЕНЫ
 постановлением Правительства
 Белгородской области
 от « 16 » октября 2023 г.
 № 574-ПП

Границы зон охраны, режимы использования земель и требования к градостроительным регламентам в границах зон охраны объекта культурного наследия регионального значения «Дом священника», расположенного по адресу: Белгородская область, Волоконовский район, п. Волоконовка, ул. Комсомольская, 39

1. Охранная зона объекта культурного наследия

Для объекта культурного наследия устанавливается охранная зона (далее – ОЗ), состоящая из одного участка.

1.1. Описание границ участка ОЗ

Границы участка ОЗ представляют собой участок, проходящий следующим образом: от точки 1 в северо-западном направлении к точке 2, затем в общем северо-восточном направлении через точки 3 – 6 к точке 7 и далее в юго-восточном направлении через точку 8 к точке 9. От точки 9 в общем юго-западном направлении через точку 10 к исходной точке 1.

1.2. Координаты поворотных точек границы участка ОЗ

№ поворотной точки	Координаты точек в системе координат МСК-31, м	
	X	Y
1	382026.42	2204815.19
2	382039.72	2204793.36
3	382055.24	2204798.27
4	382071.95	2204803.56
5	382081.56	2204808.86
6	382085.53	2204810.38
7	382101.72	2204816.43
8	382101.08	2204817.97
9	382089.46	2204835.96
10	382052.40	2204822.39
1	382026.42	2204815.19

1.3. Режим использования земель и требования к градостроительным регламентам в границах участка ОЗ

Разрешается:

- проведение работ по благоустройству территории:

озеленение – разбивка газонов и цветников, сохранение ценных пород деревьев и посадка новых при условии обеспечения визуального восприятия объекта культурного наследия в его историко-градостроительной среде;

установка отдельно стоящего оборудования уличного освещения, организация ночной подсветки объекта культурного наследия на основании специальных проектов;

установка антивандального уличного оборудования (скамьи, урны);

использование в покрытии пешеходных зон натуральных материалов (камень, гранит, гравийная смесь) или имитирующих их (тротуарная плитка) с организацией водоотведения;

- размещение временных элементов информационно-декоративного оформления событийного характера (мобильные информационные конструкции), включая праздничное оформление, указателей расположения туристских ресурсов и социальных объектов;

- капитальный ремонт и реконструкция существующих объектов инженерной инфраструктуры, ремонт дорожного покрытия при условии обеспечения сохранности объекта культурного наследия при проведении указанных работ;

- проведение мероприятий, направленных на обеспечение экологической и пожарной безопасности объекта культурного наследия;

- устройство сооружений водоотведения в целях недопущения попадания ливневых и талых вод на территорию объекта культурного наследия.

Запрещается:

- строительство объектов капитального строительства, за исключением применения специальных мер, направленных на сохранение и восстановление (регенерацию) историко-градостроительной и (или) природной среды объекта культурного наследия (восстановление, воссоздание, восполнение частично или полностью утраченных элементов и (или) характеристик историко-градостроительной и (или) природной среды);

- использование глухих ограждений;

- организация стоков ливневых, талых и загрязнённых вод в сторону территории объекта культурного наследия;

- размещение взрывоопасных и пожароопасных объектов, объектов с динамическим воздействием;

- прокладка сетей теплоснабжения, газоснабжения наземным, надземным, совмещённым способами;

- размещение рекламы, транспарантов-перетяжек, построек и объектов (временных построек, киосков и иных сооружений), нарушающих благоприятное зрительное визуальное восприятие объекта культурного наследия.

2. Зона регулирования застройки и хозяйственной деятельности объекта культурного наследия

Для объекта культурного наследия устанавливается зона регулирования застройки и хозяйственной деятельности (далее – ЗРЗ), состоящая из одного участка.

2.1. Описание границ участка ЗРЗ

Граница участка ЗРЗ представляет собой замкнутый контур и проходит следующим образом: от точки 11 в юго-западном направлении через точку 12

к точке 13 и далее в юго-восточном направлении к точке 14. От точки 14 в общем северо-западном направлении через точки 15 – 22 к точке 10 и далее в северо-восточном направлении через точку 9 к исходной точке 11.

2.2. Координаты поворотных точек границы участка ЗРЗ

№ поворотной точки	Координаты точек в системе координат МСК-31, м	
	X	Y
11	382097.55	2204842.90
12	382086.57	2204898.77
13	382082.07	2204948.91
14	382032.56	2204952.71
15	382033.66	2204917.12
16	382033.69	2204903.75
17	382031.14	2204894.26
18	382036.97	2204875.90
19	382036.34	2204863.09
20	382041.76	2204862.98
21	382042.10	2204860.72
22	382039.71	2204859.01
10	382052.40	2204822.39
9	382089.46	2204835.96
11	382097.55	2204842.90

2.3. Особый режим использования земель и требования к градостроительным регламентам в границах участка ЗРЗ

Разрешается:

- строительство, реконструкция, капитальный ремонт объектов капитального строительства с учётом дополнительных специальных требований настоящего режима;
- снос (демонтаж) по мере амортизации объектов капитального и некапитального строительства, не представляющих историко-культурной ценности;
- снижение диссонирующего влияния зданий и сооружений путём использования в отделке фасадов традиционных или имитирующих натуральные отделочных материалов с использованием неярких (пастельных) оттенков;
- сохранение существующих градостроительных (планировочных, типологических) характеристик историко-градостроительной среды;
- регенерация (восстановление) историко-градостроительной среды, воссоздание утраченных ценных объектов историко-градостроительной среды при наличии достаточных научных данных;
- проведение работ по благоустройству территории:
 - озеленение – разбивка газонов и цветников, сохранение ценных пород деревьев и посадка новых при условии обеспечения визуального восприятия объекта культурного наследия в его историко-градостроительной среде;
 - ремонт, реконструкция, установка отдельно стоящего оборудования уличного освещения, организация ночной подсветки объекта культурного наследия на основании специальных проектов;
 - установка антивандального уличного оборудования (скамьи, урны);
 - использование в покрытии пешеходных зон натуральных материалов (камень,

гранит, гравийная смесь) или имитирующих их (тротуарная плитка) с организацией водоотведения;

- размещение временных элементов информационно-декоративного оформления событийного характера (мобильные информационные конструкции), включая праздничное оформление, а также временных строительных ограждающих конструкций;

- размещение памятников, памятных знаков, иной историко-культурной информации;

- капитальный ремонт и реконструкция объектов инженерной инфраструктуры;

- проведение мероприятий, направленных на обеспечение экологической и пожарной безопасности.

Дополнительные специальные требования:

- максимальная высота объектов капитального строительства и некапитальных строений (новое строительство или реконструкция) от проектной отметки земли до конька скатной крыши – не более 10 метров, для строений, соприкасающихся с границей территории объекта культурного наследия, – не выше 4 метров;

- ремонт фасадов при сохранении общего исторического облика фасадов, ценных деталей и элементов декора фасадов с воссозданием утраченных элементов;

- реконструкция с сохранением исторических высотных параметров, объёмно-пространственной структуры объекта, формы крыши, традиционных кровельных материалов, исторической отделки и исторического цветового решения.

Запрещается:

- нарушение визуального восприятия объекта культурного наследия;

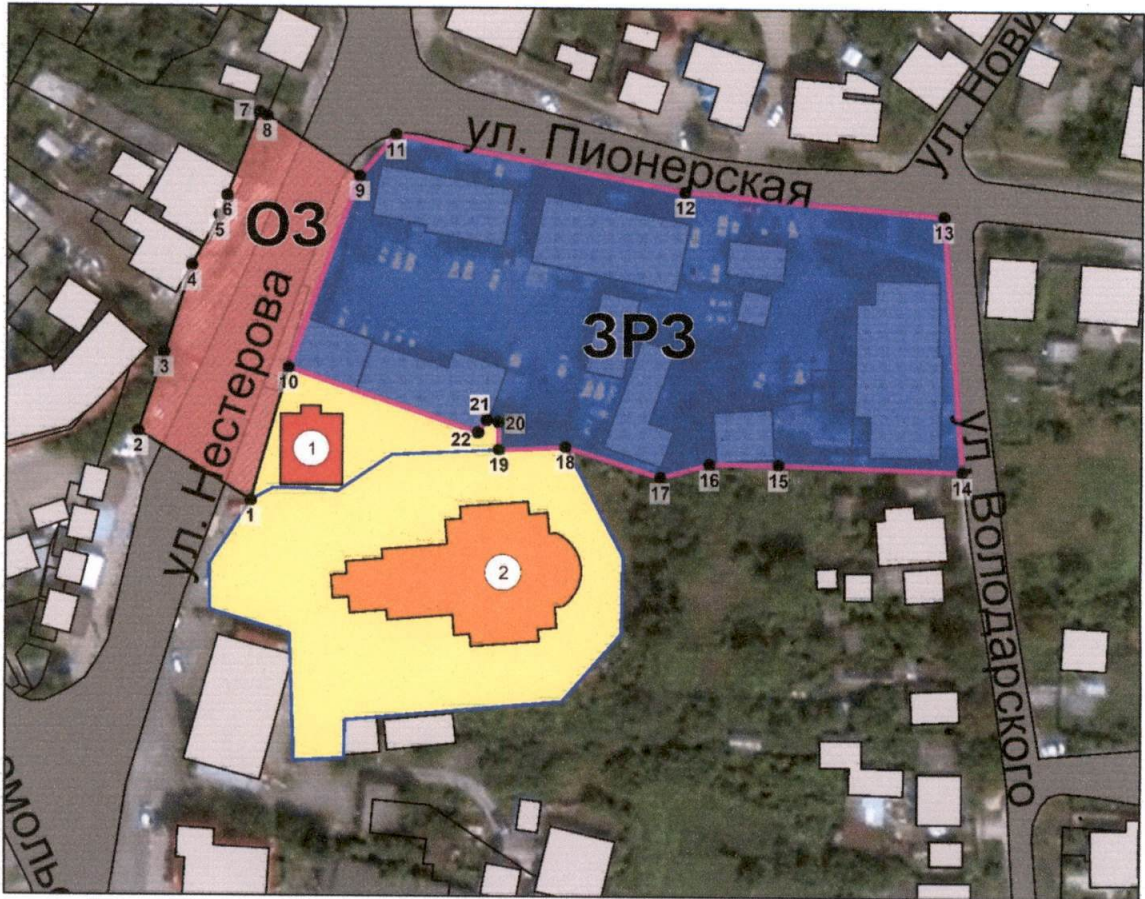
- создание фона, неблагоприятного для восприятия объекта культурного наследия;

- размещение взрывопожароопасных объектов, объектов с динамическим воздействием;





- использование строительных технологий, создающих динамические нагрузки и оказывающих негативное воздействие на объект культурного наследия;

- прокладка сетей теплоснабжения, газоснабжения наземным, надземным, совмещённым способами, а также по фасадам зданий.

3. Схема границ зон охраны объекта культурного наследия регионального значения «Дом священника», расположенного по адресу: Белгородская область, Волоконовский район, п. Волоконовка, ул. Комсомольская, 39



Условные обозначения

- | | |
|---|--|
|  | Территории объектов культурного наследия |
|  | Охранная зона объекта культурного наследия |
|  | Зона регулирования застройки и хозяйственной деятельности объекта культурного наследия |
|  | Поворотные (характерные) точки границ зон охраны |

Экспликация

- 1 Объект культурного наследия регионального значения «Дом священника» (ул. Комсомольская, 39)
- 2 Объект культурного наследия регионального значения «Успенская церковь» (ул. Комсомольская, 39)



Приложение № 7

УТВЕРЖДЕНЫ
постановлением Правительства
Белгородской области
от « 16 » октября 2023 г.
№ 574-пп

Границы зон охраны, режимы использования земель и требования к градостроительным регламентам в границах зон охраны объекта культурного наследия регионального значения «Здание, где с сентября 1941 года по май 1942 года размещался военно-полевой подвижной госпиталь № 2084», расположенного по адресу: Белгородская область, Волоконовский район, п. Волоконовка, ул. Первогвардейская, 12

1. Охранная зона объекта культурного наследия

Для объекта культурного наследия устанавливается охранная зона (далее – ОЗ), состоящая из одного участка.

1.1. Описание границ участка ОЗ

Границы участка ОЗ представляют собой участок, проходящий следующим образом: от точки 1 в северо-восточном направлении к точке 2, затем в юго-восточном направлении к точке 3 и далее, огибая границы территории объекта культурного наследия, через точки 4 – 10 к точке 11. От точки 11 в северо-восточном направлении к точке 12, затем в юго-восточном направлении к точке 13 и далее в общем юго-западном направлении через точки 14, 15, 16 к точке 17. От точки 17 в юго-западном направлении к точке 17, затем в северо-западном направлении к точке 19 и далее в юго-западном направлении к точке 20. От точки 20 в северо-западном направлении к точке 21, затем в северо-восточном направлении к точке 22 и далее в северо-западном направлении к исходной точке 1.

1.2. Координаты поворотных точек границы участка ОЗ

№ поворотной точки	Координаты точек в системе координат МСК-31, м	
	X	Y
1	382784.00	2205323.77
2	382795.22	2205342.82
3	382780.94	2205356.43
4	382780.08	2205355.07
5	382750.91	2205370.10
6	382720.29	2205385.12
7	382717.54	2205386.71
8	382725.92	2205403.61
9	382728.95	2205404.76
10	382736.70	2205401.48
11	382776.28	2205381.15

№ поворотной точки	Координаты точек в системе координат МСК-31, м	
	X	Y
12	382799.66	2205420.50
13	382758.81	2205447.81
14	382745.69	2205418.81
15	382738.07	2205421.98
16	382731.72	2205408.23
17	382683.88	2205428.97
18	382680.92	2205403.36
19	382687.48	2205353.19
20	382661.44	2205299.22
21	382677.53	2205290.96
22	382712.24	2205361.02
1	382784.00	2205323.77

1.3. Режим использования земель и требования к градостроительным регламентам в границах участка ОЗ

Разрешается:

- проведение работ по благоустройству территории: озеленение – разбивка газонов и цветников, сохранение ценных пород деревьев и посадка новых при условии обеспечения визуального восприятия объекта культурного наследия в его историко-градостроительной среде; установка отдельно стоящего оборудования уличного освещения, организация ночной подсветки объекта культурного наследия на основании специальных проектов; установка антивандального уличного оборудования (урны); использование в покрытии пешеходных зон натуральных материалов (камень, гранит, гравийная смесь) или имитирующих их (тротуарная плитка) с организацией водоотведения;
- размещение временных элементов информационно-декоративного оформления событийного характера (мобильные информационные конструкции), включая праздничное оформление, указателей расположения туристских ресурсов и социальных объектов;
- капитальный ремонт и реконструкция существующих объектов инженерной инфраструктуры, ремонт дорожного покрытия при условии обеспечения сохранности объекта культурного наследия при проведении указанных работ;
- проведение мероприятий, направленных на обеспечение экологической и пожарной безопасности объекта культурного наследия;
- устройство сооружений водоотведения в целях недопущения попадания ливневых и талых вод на территорию объекта культурного наследия;
- ремонт и реконструкция существующих объектов капитального строительства без изменения габаритных размеров.

Запрещается:

- строительство объектов капитального строительства, за исключением применения специальных мер, направленных на сохранение и восстановление (регенерацию) историко-градостроительной и (или) природной среды объекта культурного наследия (восстановление, воссоздание, восполнение частично или полностью утраченных элементов и (или) характеристик историко-градостроительной и (или) природной среды);

- использование глухих ограждений;
- организация стоков ливневых, талых и загрязнённых вод в сторону территории объекта культурного наследия;
- размещение взрывоопасных и пожароопасных объектов, объектов с динамическим воздействием;
- прокладка сетей теплоснабжения, газоснабжения наземным, надземным, совмещенным способами, а также по фасадам зданий;
- размещение рекламы, транспарантов-перетяжек, построек и объектов (временных построек, киосков и иных сооружений), нарушающих благоприятное зрительное визуальное восприятие объекта культурного наследия.

2. Зона регулирования застройки и хозяйственной деятельности объекта культурного наследия

Для объекта культурного наследия устанавливается зона регулирования застройки и хозяйственной деятельности (далее – ЗРЗ), состоящая из трех участков (ЗРЗ-1, ЗРЗ-2, ЗРЗ-3).

2.1. Описание границ участка ЗРЗ-1

Граница участка ЗРЗ-1 представляет собой замкнутый контур и проходит следующим образом: от точки 1 в юго-восточном направлении к точке 22, затем в юго-западном направлении к точке 21 и далее в общем северо-западном направлении через точки 23, 24 к точке 25. От точки 25 в северо-восточном направлении к исходной точке 1.

2.2. Координаты поворотных точек границы участка ЗРЗ-1

№ поворотной точки	Координаты точек в системе координат МСК-31, м	
	X	Y
1	382784.00	2205323.77
22	382712.24	2205361.02
21	382677.53	2205290.96
23	382699.75	2205280.17
24	382711.82	2205281.01
25	382754.15	2205258.58
1	382784.00	2205323.77

2.3. Описание границ участка ЗРЗ-2

Граница участка ЗРЗ-2 представляет собой замкнутый контур и проходит следующим образом: от точки 13 в общем юго-западном направлении через точки 14, 15 к точке 16, затем в юго-восточном направлении к точке 17. От точки 17 в общем северо-восточном направлении через точки 28, 29 к точке 30 и далее в северо-западном направлении через точку 31 к исходной точке 13.

2.4. Координаты поворотных точек границы участка ЗРЗ-2

№ поворотной точки	Координаты точек в системе координат МСК-31, м	
	X	Y
13	382758.81	2205447.81
14	382745.69	2205418.81
15	382738.07	2205421.98
16	382731.72	2205408.23
17	382683.88	2205428.97
28	382690.65	2205449.71
29	382701.02	2205471.51
30	382711.40	2205479.77
31	382746.96	2205456.49
13	382758.81	2205447.81

2.5. Описание границ участка ЗРЗ-3

Граница участка ЗРЗ-3 представляет собой замкнутый контур и проходит следующим образом: от точки 12 в северо-западном направлении к точке 26, затем в юго-западном направлении к точке 2 и далее в юго-восточном направлении к точке 3. От точки 3 в северо-западном направлении к точке 27, затем в юго-восточном направлении к точке 11 и далее в северо-восточном направлении к исходной точке 12.

2.6. Координаты поворотных точек границы участка ЗРЗ-3

№ поворотной точки	Координаты точек в системе координат МСК-31, м	
	X	Y
12	382799.66	2205420.50
26	382830.99	2205398.70
2	382795.22	2205342.82
3	382780.94	2205356.43
27	382791.78	2205373.42
11	382776.28	2205381.15
12	382799.66	2205420.50

2.7. Особый режим использования земель и требования к градостроительным регламентам в границах участков ЗРЗ

Разрешается:

- строительство, реконструкция, капитальный ремонт объектов капитального строительства с учётом дополнительных специальных требований настоящего режима;
- снос (демонтаж) по мере амортизации объектов капитального и некапитального строительства, не представляющих историко-культурной ценности;
- снижение диссонирующего влияния зданий и сооружений путём использования в отделке фасадов традиционных или имитирующих натуральные отделочных материалов с использованием неярких (пастельных) оттенков;
- сохранение существующих градостроительных (планировочных, типологических) характеристик историко-градостроительной среды;
- регенерация (восстановление) историко-градостроительной среды,

воссоздание утраченных ценных объектов историко-градостроительной среды при наличии достаточных научных данных;

- проведение работ по благоустройству территории:

- озеленение – разбивка газонов и цветников, сохранение ценных пород деревьев и посадка новых при условии обеспечения визуального восприятия объекта культурного наследия в его историко-градостроительной среде;

- ремонт, реконструкция, установка отдельно стоящего оборудования уличного освещения, организация ночной подсветки объекта культурного наследия на основании специальных проектов;

- установка антивандального уличного оборудования (скамьи, урны);

- использование в покрытии пешеходных зон натуральных материалов (камень, гранит, гравийная смесь) или имитирующих их (тротуарная плитка) с организацией водоотведения;

- организация открытых парковок;

- размещение временных элементов информационно-декоративного оформления событийного характера (мобильные информационные конструкции), включая праздничное оформление, а также временных строительных ограждающих конструкций;

- размещение памятников, памятных знаков, иной историко-культурной информации;

- капитальный ремонт и реконструкция объектов инженерной инфраструктуры;

- проведение мероприятий, направленных на обеспечение экологической и пожарной безопасности.

Дополнительные специальные требования:

- максимальная высота объектов капитального строительства и некапитальных строений (новое строительство или реконструкция) от проектной отметки земли до конька скатной крыши – не более 10 метров;

- ремонт фасадов при сохранении общего исторического облика фасадов, ценных деталей и элементов декора фасадов с воссозданием утраченных элементов;

- реконструкция с сохранением исторических высотных параметров, объёмно-пространственной структуры объекта, формы крыши, традиционных кровельных материалов, исторической отделки и исторического цветового решения.

Запрещается:

- нарушение визуального восприятия объекта культурного наследия;

- создание фона, неблагоприятного для восприятия объекта культурного наследия;

- размещение взрывопожароопасных объектов, объектов с динамическим воздействием;

- использование строительных технологий, создающих динамические нагрузки и оказывающих негативное воздействие на объект культурного наследия;

- прокладка сетей теплоснабжения, газоснабжения наземным, надземным, совмещённым способами, а также по фасадам зданий.

3. Схема границ зон охраны объекта культурного наследия регионального значения «Здание, где с сентября 1941 года по май 1942 года размещался военно-полевой подвижной госпиталь № 2084», расположенного по адресу: Белгородская область, Волоконовский район, п. Волоконовка, ул. Первогвардейская, 12



Условные обозначения

- Объект культурного наследия
- Границы территории объекта культурного наследия
- Охранная зона объекта культурного наследия
- Зона регулирования застройки и хозяйственной деятельности объекта культурного наследия
- 11 Поворотные (характерные) точки границ зон охраны

