



БЕЛГОРОДСКАЯ ОБЛАСТЬ

ПРАВИТЕЛЬСТВО БЕЛГОРОДСКОЙ ОБЛАСТИ
ПОСТАНОВЛЕНИЕ

Белгород

« II » ИЮЛЯ 2023 г.

№ 372-ПП

Об утверждении границ зон охраны, режимов использования земель и требований к градостроительным регламентам в границах зон охраны объектов культурного наследия (памятников истории и культуры), расположенных на территории Корочанского района

В целях обеспечения сохранности историко-культурного наследия Белгородской области, в соответствии с Федеральным законом от 25 июня 2002 года № 73-ФЗ «Об объектах культурного наследия (памятниках истории и культуры) народов Российской Федерации», постановлением Правительства Российской Федерации от 12 сентября 2015 года № 972 «Об утверждении Положения о зонах охраны объектов культурного наследия (памятников истории и культуры) народов Российской Федерации и о признании утратившими силу отдельных положений нормативных правовых актов Правительства Российской Федерации», законом Белгородской области от 13 ноября 2003 года № 97 «Об объектах культурного наследия (памятниках истории и культуры) Белгородской области» Правительство Белгородской области **п о с т а н о в л я е т**:

1. Утвердить границы зон охраны, режимы использования земель и требования к градостроительным регламентам в границах зон охраны объекта культурного наследия регионального значения «Церковь Рождества Богородицы», расположенного по адресу: Белгородская область, Корочанский район, г. Короча, ул. Интернациональная, 30 (приложение № 1).

2. Утвердить границы зон охраны, режимы использования земель и требования к градостроительным регламентам в границах зон охраны объекта культурного наследия регионального значения «Здание школы садовых рабочих, где в 1896 – 1898 годы работал ее основатель ученый-садовод Н.И. Кичунов», расположенного по адресу: Белгородская область, Корочанский район, г. Короча, ул. Интернациональная, 25 (приложение № 2).

3. Утвердить границы зон охраны, режимы использования земель и требования к градостроительным регламентам в границах зон охраны объекта культурного наследия регионального значения «Дом, где в 1920 году находился

уездный комитет РКСМ», расположенного по адресу: Белгородская область, Корочанский район, г. Короча, ул. Советская, 24 (приложение № 3).

4. Утвердить границы зон охраны, режимы использования земель и требования к градостроительным регламентам в границах зон охраны объекта культурного наследия регионального значения «Женская прогимназия», расположенного по адресу: Белгородская область, Корочанский район, г. Короча, ул. Ленина, 23 (приложение № 4).

5. Утвердить границы зон охраны, режимы использования земель и требования к градостроительным регламентам в границах зон охраны объекта культурного наследия регионального значения «Здание бывшей мужской гимназии, где в 1890 – 1898 годах учились хирург С.Р. Миротворцев и писатель пушкиновед А.И. Гессен», расположенного по адресу: Белгородская область, Корочанский район, г. Короча, ул. Карла Маркса, 50 (приложение № 5).

6. Утвердить границы зон охраны, режимы использования земель и требования к градостроительным регламентам в границах зон охраны объекта культурного наследия регионального значения «Дом, где в 1918 году формировался 6-й повстанческий Корочанский полк», расположенного по адресу: Белгородская область, Корочанский район, г. Короча, ул. Дорошенко, 20 (приложение № 6).

7. Утвердить границы зон охраны, режимы использования земель и требования к градостроительным регламентам в границах зон охраны объекта культурного наследия регионального значения «Дом, где в 1918 году находился уездный военно-революционный комитет», расположенного по адресу: Белгородская область, Корочанский район, г. Короча, ул. Ленина, 11 (приложение № 7).

8. Утвердить границы зон охраны, режимы использования земель и требования к градостроительным регламентам в границах зон охраны объекта культурного наследия регионального значения «Дом Гольцева М.В.», расположенного по адресу: Белгородская область, Корочанский район, г. Короча, ул. Дорошенко, 28 (приложение № 8).

9. Утвердить границы зон охраны, режимы использования земель и требования к градостроительным регламентам в границах зон охраны объекта культурного наследия регионального значения «Братская могила советских воинов, погибших в боях с фашистскими захватчиками в 1943 году. Захоронено 37 человек, установлены имена 10 человек. Скульптура советского воина и женщины-партизанки», расположенного по адресу: Белгородская область, Корочанский район, с. Большая Халань, ул. Базарная (приложение № 9).

10. Возмещение убытков, причинённых в связи с установлением границ зон охраны объектов культурного наследия, утверждённых в пунктах 1 – 9 настоящего постановления, осуществляется в соответствии с пунктами 8 и 9 статьи 57.1 Земельного кодекса Российской Федерации в сроки, установленные статьёй 57.1 Земельного кодекса Российской Федерации.

11. Рекомендовать администрации Корочанского района (Нестеров Н.В.) обеспечить отображение границ зон охраны, режимы использования земель и требования к градостроительным регламентам в границах зон охраны

объектов культурного наследия в генеральном плане Корочанского района, правилах землепользования и застройки Корочанского района и документации по планировке территорий, а также включить в информационную систему обеспечения градостроительной деятельности Корочанского района.

12. Контроль за исполнением постановления возложить на заместителя Губернатора Белгородской области – министра образования Белгородской области Милёхина А.В.

Информацию об исполнении постановления представить к 28 февраля 2025 года.

**Губернатор
Белгородской области**



В.В. Гладков

Приложение № 1

УТВЕРЖДЕНЫ
постановлением Правительства
Белгородской области
от « II » ИЮЛЯ 2023 г.
№ 372-ПП

**Границы зон охраны, режимы использования земель
и требования к градостроительным регламентам в границах зон охраны
объекта культурного наследия регионального значения
«Церковь Рождества Богородицы», расположенного по адресу:
Белгородская область, Корочанский район, г. Короча, ул. Интернациональная, 30**

1. Охранная зона объекта культурного наследия

Для объекта культурного наследия устанавливается охранная зона (далее – ОЗ), состоящая из одного участка.

1.1. Описание границ участка ОЗ

Границы участка ОЗ представляют собой участок, состоящий из двух замкнутых контуров.

Внешняя граница: от точки 1 в северо-восточном направлении через точки 2, 3 к точке 4, затем в северо-западном направлении к точке 5 и далее в юго-западном направлении через точку 6 к точке 7. От точки 7 в северо-западном направлении через точки 8, 9 к точке 10, затем в юго-западном направлении к точке 11 и далее в северо-западном направлении к точке 12. От точки 12 в юго-западном направлении к точке 13 и далее в юго-восточном направлении через точку 14 к исходной точке 1.

Внутренняя граница образована границей территории объекта культурного наследия (точки 15 – 26).

1.2. Координаты поворотных точек границы участка ОЗ

№ поворотной точки	Координаты точек в системе координат МСК-31, м	
	X	Y
Внешняя граница		
1	419235.28	2159456.29
2	419257.87	2159464.39
3	419282.85	2159471.88
4	419369.16	2159499.89
5	419377.61	2159472.50
6	419353.57	2159463.03
7	419338.36	2159457.92
8	419353.25	2159410.50
9	419355.45	2159385.41
10	419358.80	2159376.71

№ поворотной точки	Координаты точек в системе координат МСК-31, м	
	X	Y
11	419295.73	2159354.38
12	419323.35	2159264.50
13	419297.24	2159256.50
14	419283.38	2159301.21
1	419235.28	2159456.29
Внутренняя граница		
15	419274.29	2159430.85
16	419288.64	2159378.57
17	419299.50	2159370.91
18	419338.27	2159382.18
19	419343.49	2159391.51
20	419346.30	2159396.53
21	419343.04	2159407.29
22	419338.80	2159421.31
23	419329.67	2159451.50
24	419320.05	2159454.63
25	419296.84	2159448.17
26	419277.55	2159439.69
15	419274.29	2159430.85

1.3. Режим использования земель и требования к градостроительным регламентам в границах участка ОЗ

Разрешается:

- проведение работ по благоустройству территории: озеленение – разбивка газонов и цветников, сохранение ценных пород деревьев и посадка новых при условии обеспечения визуального восприятия объекта культурного наследия в его историко-градостроительной среде;
- установка отдельно стоящего оборудования уличного освещения, организация ночной подсветки объекта культурного наследия на основании специальных проектов;
- установка антивандального уличного оборудования (урны);
- использование в покрытии пешеходных зон натуральных материалов (камень, гранит, гравийная смесь) или имитирующих их (тротуарная плитка) с организацией водоотведения;
- размещение временных элементов информационно-декоративного оформления событийного характера (мобильные информационные конструкции), включая праздничное оформление, указателей расположения туристских ресурсов и социальных объектов;
- капитальный ремонт и реконструкция существующих объектов инженерной инфраструктуры, ремонт дорожного покрытия, устройство дорожной разметки, установка дорожных знаков при условии обеспечения сохранности объекта культурного наследия при проведении указанных работ;
- проведение мероприятий, направленных на обеспечение экологической и пожарной безопасности объекта культурного наследия;
- устройство сооружений водоотведения в целях недопущения попадания ливневых и талых вод на территорию объекта культурного наследия;
- организация открытых парковок.

Запрещается:

- строительство объектов капитального строительства, за исключением применения специальных мер, направленных на сохранение и восстановление (регенерацию) историко-градостроительной и (или) природной среды объекта культурного наследия (восстановление, воссоздание, восполнение частично или полностью утраченных элементов и (или) характеристик историко-градостроительной и (или) природной среды);
- использование глухих ограждений;
- организация стоков ливневых, талых и загрязнённых вод в сторону территории объекта культурного наследия;
- размещение взрывоопасных и пожароопасных объектов, объектов с динамическим воздействием;
- прокладка сетей теплоснабжения, газоснабжения наземным, надземным, совмещённым способами, а также по фасадам зданий;
- размещение рекламы, транспарантов-перетяжек, построек и объектов (временных построек, киосков и иных сооружений), нарушающих благоприятное визуальное восприятие объекта культурного наследия.

2. Зона регулирования застройки и хозяйственной деятельности объекта культурного наследия

Для объекта культурного наследия устанавливается зона регулирования застройки и хозяйственной деятельности (далее – ЗРЗ), состоящая из одного участка.

2.1. Описание границ участка ЗРЗ

Граница участка ЗРЗ представляет собой замкнутый контур и проходит по часовой стрелке следующим образом: от точки 5 в юго-западном направлении через точку 6 к точке 7, затем в северо-западном направлении по границе охранной зоны объекта культурного наследия через точки 8, 9 к точке 10 и далее в юго-западном направлении к точке 11. От точки 11 в северо-западном направлении к точке 12, затем в северо-восточном направлении к точке 27 и далее в общем юго-восточном направлении через точки 28 – 30 к исходной точке 5.

2.2. Координаты поворотных точек границы участка ЗРЗ

№ поворотной точки	Координаты точек в системе координат МСК-31, м	
	X	Y
5	419377.61	2159472.50
6	419353.57	2159463.03
7	419338.36	2159457.92
8	419353.25	2159410.50
9	419355.45	2159385.41
10	419358.80	2159376.71
11	419295.73	2159354.38
12	419323.35	2159264.50
27	419425.70	2159295.56
28	419405.77	2159366.89
29	419394.94	2159429.64

№ поворотной точки	Координаты точек в системе координат МСК-31, м	
	X	Y
30	419385.62	2159454.27
5	419377.61	2159472.50

2.3. Особый режим использования земель и требования к градостроительным регламентам в границах участка ЗРЗ

Разрешается:

- строительство, реконструкция, капитальный ремонт объектов капитального строительства с учётом дополнительных специальных требований настоящего режима;
- снос (демонтаж) по мере амортизации объектов капитального и некапитального строительства, не представляющих историко-культурной ценности;
- снижение диссонирующего влияния зданий и сооружений путём использования в отделке фасадов традиционных или имитирующих натуральные отделочных материалов с использованием неярких (пастельных) оттенков;
- сохранение существующих градостроительных (планировочных, типологических) характеристик историко-градостроительной среды;
- регенерация (восстановление) историко-градостроительной среды, воссоздание утраченных ценных объектов историко-градостроительной среды при наличии достаточных научных данных;
- проведение работ по благоустройству территории: озеленение – разбивка газонов и цветников, сохранение ценных пород деревьев и посадка новых при условии обеспечения визуального восприятия объекта культурного наследия в его историко-градостроительной среде;
- ремонт, реконструкция, установка отдельно стоящего оборудования уличного освещения, организация ночной подсветки объекта культурного наследия на основании специальных проектов;
- установка антивандалного уличного оборудования (скамьи, урны);
- использование в покрытии пешеходных зон натуральных материалов (камень, гранит, гравийная смесь) или имитирующих их (тротуарная плитка) с организацией водоотведения;
- организация открытых парковок;
- размещение временных элементов информационно-декоративного оформления событийного характера (мобильные информационные конструкции), включая праздничное оформление, а также временных строительных ограждающих конструкций;
- размещение памятников, памятных знаков, иной историко-культурной информации;
- капитальный ремонт и реконструкция объектов инженерной инфраструктуры;
- проведение мероприятий, направленных на обеспечение экологической и пожарной безопасности.

Дополнительные специальные требования:

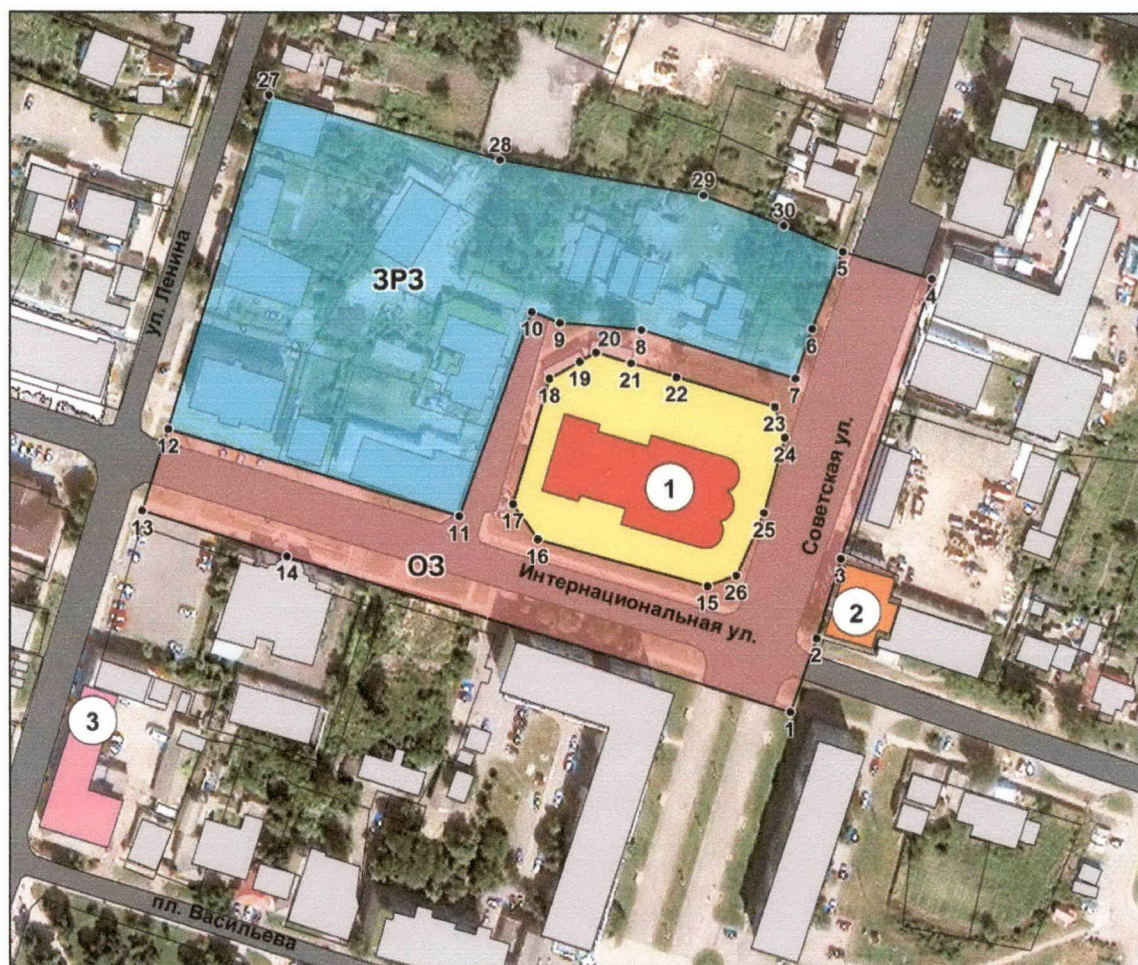
- максимальная высота объектов капитального строительства и некапитальных строений (новое строительство или реконструкция) от проектной отметки земли до венчающего карниза – не более 7,5 метра, до конька скатной крыши – не более 10 метров;

- ремонт фасадов при сохранении общего исторического облика фасадов, ценных деталей и элементов декора фасадов с воссозданием утраченных элементов;
- реконструкция с сохранением исторических высотных параметров, объёмно-пространственной структуры объекта, формы крыши, традиционных кровельных материалов, исторической отделки и исторического цветового решения.





Запрещается:

- нарушение визуального восприятия объекта культурного наследия;
- создание фона, неблагоприятного для восприятия объекта культурного наследия;
- размещение взрывопожароопасных объектов, объектов с динамическим воздействием;
- использование строительных технологий, создающих динамические нагрузки и оказывающих негативное воздействие на объект культурного наследия;
- прокладка сетей теплоснабжения, газоснабжения наземным, надземным, совмещённым способами, а также по фасадам зданий.

**3. Схема границ зон охраны объекта культурного наследия
регионального значения «Церковь Рождества Богородицы», расположенного
по адресу: Белгородская область, Корочанский район, г. Короча,
ул. Интернациональная, 30**



Условные обозначения

-  Утверждённые границы территории объекта культурного наследия
-  Охранная зона объекта культурного наследия
-  Зона регулирования застройки и хозяйственной деятельности объекта культурного наследия
-  Поворотные (характерные) точки границ зон охраны

Экспликация

- 1 Объект культурного наследия регионального значения «Церковь Рождества Богородицы» (ул. Интернациональная, 30)
- 2 Объект культурного наследия регионального значения «Дом, где в 1920 году находился уездный комитет РКСМ» (ул. Советская, 24)
- 3 Объект, обладающий признаками объекта культурного наследия регионального значения «Здание» (пл. Васильева, 13)



Приложение № 2

УТВЕРЖДЕНЫ
постановлением Правительства
Белгородской области
от « 11 » ИЮЛЯ 2023 г.
№ 372-ПП

**Границы зон охраны, режимы использования земель
и требования к градостроительным регламентам в границах зон охраны
объекта культурного наследия регионального значения «Здание школы садовых
рабочих, где в 1896 – 1898 годы работал ее основатель ученый-садовод
Н.И. Кичунов», расположенного по адресу: Белгородская область,
Корочанский район, г. Короча, ул. Интернациональная, 25**

1. Охранная зона объекта культурного наследия

Для объекта культурного наследия устанавливается охранная зона (далее – ОЗ), состоящая из одного участка.

1.1. Описание границ участка ОЗ

Границы участка ОЗ представляют собой участок, проходящий следующим образом: от точки 1 в северо-восточном направлении к точке 2, затем в северо-западном направлении к точке 3 и далее в юго-западном направлении к точке 4. От точки 4 в общем юго-восточном направлении через точки 5 – 10 к исходной точке 1.

1.2. Координаты поворотных точек границы участка ОЗ

№ поворотной точки	Координаты точек в системе координат МСК-31, м	
	X	Y
1	419323.77	2159178.77
2	419347.09	2159186.33
3	419369.89	2159112.64
4	419342.52	2159104.20
5	419332.42	2159136.15
6	419329.00	2159146.97
7	419327.10	2159146.37
8	419322.61	2159159.31
9	419326.51	2159160.67
10	419328.64	2159163.46
1	419323.77	2159178.77

1.3. Режим использования земель и требования к градостроительным регламентам в границах участка ОЗ

Разрешается:

- проведение работ по благоустройству территории: озеленение – разбивка газонов и цветников, сохранение ценных пород деревьев и посадка новых при условии обеспечения визуального восприятия объекта культурного наследия в его историко-градостроительной среде;
- установка отдельно стоящего оборудования уличного освещения, организация ночной подсветки объекта культурного наследия на основании специальных проектов;
- установка антивандального уличного оборудования (урны);
- использование в покрытии пешеходных зон натуральных материалов (камень, гранит, гравийная смесь) или имитирующих их (тротуарная плитка) с организацией водоотведения;
- размещение временных элементов информационно-декоративного оформления событийного характера (мобильные информационные конструкции), включая праздничное оформление, указателей расположения туристских ресурсов и социальных объектов;
- капитальный ремонт и реконструкция существующих объектов инженерной инфраструктуры, ремонт дорожного покрытия, устройство дорожной разметки, установка дорожных знаков при условии обеспечения сохранности объекта культурного наследия при проведении указанных работ;
- проведение мероприятий, направленных на обеспечение экологической и пожарной безопасности объекта культурного наследия;
- устройство сооружений водоотведения в целях недопущения попадания ливневых и талых вод на территорию объекта культурного наследия.

Запрещается:

- строительство объектов капитального строительства, за исключением применения специальных мер, направленных на сохранение и восстановление (регенерацию) историко-градостроительной и (или) природной среды объекта культурного наследия (восстановление, воссоздание, восполнение частично или полностью утраченных элементов и (или) характеристик историко-градостроительной и (или) природной среды);
- использование глухих ограждений;
- организация стоков ливневых, талых и загрязнённых вод в сторону территории объекта культурного наследия;
- размещение взрывоопасных и пожароопасных объектов, объектов с динамическим воздействием;
- прокладка сетей теплоснабжения, газоснабжения наземным, надземным, совмещённым способами;
- размещение рекламы, транспарантов-перетяжек, построек и объектов (временных построек, киосков и иных сооружений), нарушающих благоприятное визуальное восприятие объекта культурного наследия.

2. Зона регулирования застройки и хозяйственной деятельности объекта культурного наследия

Для объекта культурного наследия устанавливается зона регулирования застройки и хозяйственной деятельности (далее – ЗРЗ), состоящая из одного участка.

2.1. Описание границ участка ЗРЗ

Граница участка ЗРЗ представляет собой замкнутый контур и проходит следующим образом: от точки 11 в северо-восточном направлении к точке 4, затем в юго-восточном направлении к точке 5 и далее, огибая границы территории объекта культурного наследия, через точки 12, 13 к точке 7. От точки 7 в общем восточном направлении через точки 8 – 10 к точке 1, затем в юго-западном направлении к точке 14 и далее в северо-западном направлении к исходной точке 11.

2.2. Координаты поворотных точек границы участка ЗРЗ

№ поворотной точки	Координаты точек в системе координат МСК-31, м	
	X	Y
11	419309.79	2159094.65
4	419342.52	2159104.20
5	419332.42	2159136.15
12	419320.48	2159132.01
13	419316.56	2159143.03
7	419327.10	2159146.37
8	419322.61	2159159.31
9	419326.51	2159160.67
10	419328.64	2159163.46
1	419323.77	2159178.77
14	419287.78	2159167.13
11	419309.79	2159094.65

2.3. Особый режим использования земель и требования к градостроительным регламентам в границах участка ЗРЗ

Разрешается:

- строительство, реконструкция, капитальный ремонт объектов капитального строительства с учётом дополнительных специальных требований настоящего режима;
- снос (демонтаж) по мере амортизации объектов капитального и некапитального строительства, не представляющих историко-культурной ценности;
- снижение диссонирующего влияния зданий и сооружений путём использования в отделке фасадов традиционных или имитирующих натуральные отделочных материалов с использованием неярких (пастельных) оттенков;
- сохранение существующих градостроительных (планировочных, типологических) характеристик историко-градостроительной среды;
- регенерация (восстановление) историко-градостроительной среды, воссоздание утраченных ценных объектов историко-градостроительной среды при наличии достаточных научных данных;
- проведение работ по благоустройству территории;

озеленение – разбивка газонов и цветников, сохранение ценных пород деревьев и посадка новых при условии обеспечения визуального восприятия объекта культурного наследия в его историко-градостроительной среде;

ремонт, реконструкция, установка отдельно стоящего оборудования уличного освещения, организация ночной подсветки объекта культурного наследия на основании специальных проектов;

установка антивандального уличного оборудования (скамьи, урны);

использование в покрытии пешеходных зон натуральных материалов (камень, гранит, гравийная смесь) или имитирующих их (тротуарная плитка) с организацией водоотведения;

- размещение временных элементов информационно-декоративного оформления событийного характера (мобильные информационные конструкции), включая праздничное оформление, а также временных строительных ограждающих конструкций;

- размещение памятников, памятных знаков, иной историко-культурной информации;

- капитальный ремонт и реконструкция объектов инженерной инфраструктуры;

- проведение мероприятий, направленных на обеспечение экологической и пожарной безопасности.

Дополнительные специальные требования:

- максимальная высота объектов капитального строительства и некапитальных строений (новое строительство или реконструкция) от проектной отметки земли до венчающего карниза – не более 4 метров (венчающие карнизы фасадов по ул. Интернациональной – не выше венчающего карниза объекта культурного наследия), до конька скатной крыши – не более 6 метров;

- ремонт фасадов при сохранении общего исторического облика фасадов, ценных деталей и элементов декора фасадов с воссозданием утраченных элементов;

- реконструкция с сохранением исторических высотных параметров, объёмно-пространственной структуры объекта, формы крыши, традиционных кровельных материалов, исторической отделки и исторического цветового решения.

Запрещается:

- нарушение визуального восприятия объекта культурного наследия;

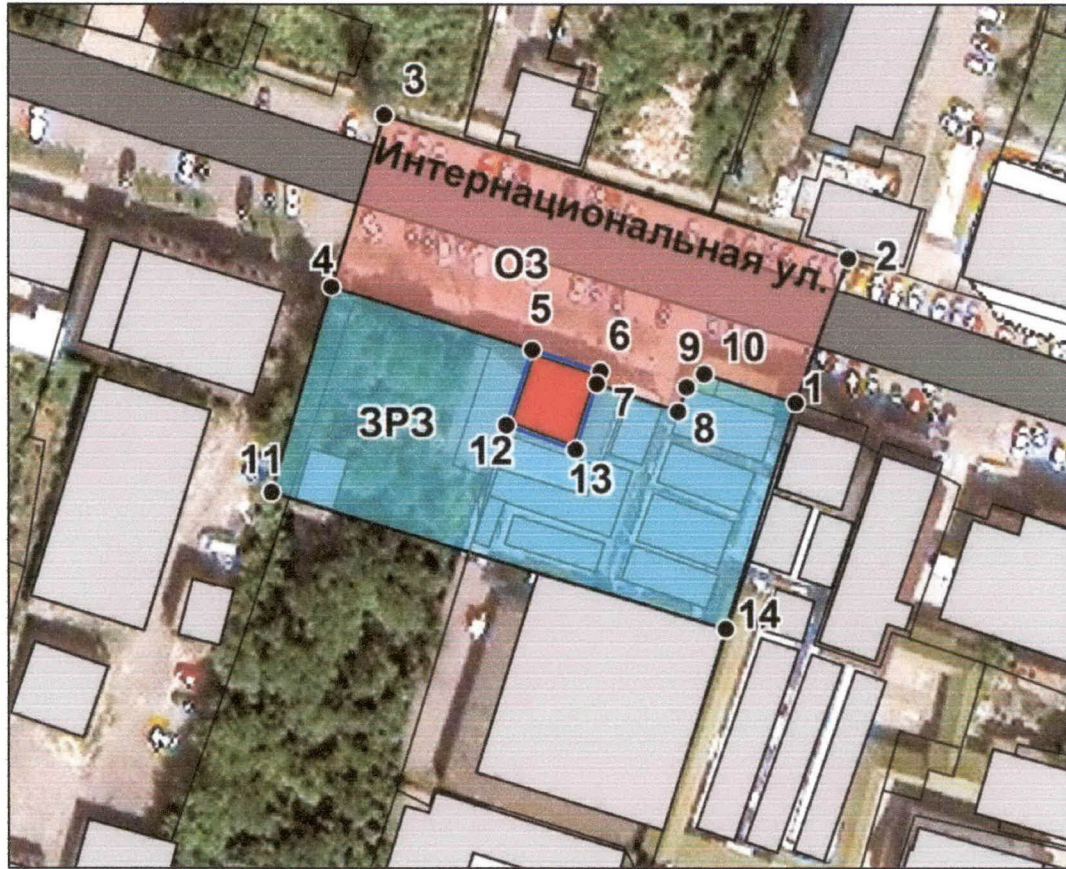
- создание фона, неблагоприятного для восприятия объекта культурного наследия;

- размещение взрывопожароопасных объектов, объектов с динамическим воздействием;






- использование строительных технологий, создающих динамические нагрузки и оказывающих негативное воздействие на объект культурного наследия;

- прокладка сетей теплоснабжения, газоснабжения наземным, надземным, совмещённым способами, а также по фасадам зданий.

3. Схема границ зон охраны объекта культурного наследия регионального значения «Здание школы садовых рабочих, где в 1896 – 1898 годы работал ее основатель ученый-садовод Н.И. Кичунов», расположенного по адресу: Белгородская область, Корочанский район, г. Короча, ул. Интернациональная, 25



Условные обозначения

-  Объект культурного наследия
-  Утверждённые границы территории объекта культурного наследия
-  Охранная зона объекта культурного наследия
-  Зона регулирования застройки и хозяйственной деятельности объекта культурного наследия
-  Поворотные (характерные) точки границ зон охраны



Приложение № 3

УТВЕРЖДЕНЫ
постановлением Правительства
Белгородской области
от « 11 » ИЮЛЯ 2023 г.
№ 372-ПП

**Границы зон охраны, режимы использования земель
и требования к градостроительным регламентам в границах зон охраны объекта
культурного наследия регионального значения «Дом, где в 1920 году находился
уездный комитет РКСМ», расположенного по адресу: Белгородская область,
Корочанский район, г. Короча, ул. Советская, 24**

1. Охранная зона объекта культурного наследия

Для объекта культурного наследия устанавливается охранная зона (далее – ОЗ), состоящая из одного участка.

1.1. Описание границ участка ОЗ

Границы участка ОЗ представляют собой участок, проходящий следующим образом: от точки 1 в северном направлении к точке 2, затем в общем северо-западном направлении через точки 3, 4 к точке 5 и далее в юго-западном направлении к точке 6. От точки 6 в юго-восточном направлении к исходной точке 1.

1.2. Координаты поворотных точек границы участка ОЗ

№ поворотной точки	Координаты точек в системе координат МСК-31, м	
	X	Y
1	419206.79	2159543.90
2	419234.45	2159546.92
3	419243.73	2159513.65
4	419251.84	2159484.61
5	419257.87	2159464.39
6	419235.28	2159456.29
1	419206.79	2159543.90

1.3. Режим использования земель и требования к градостроительным регламентам в границах участка ОЗ

Разрешается:

- проведение работ по благоустройству территории:
- озеленение – разбивка газонов и цветников, сохранение ценных пород деревьев и посадка новых при условии обеспечения визуального восприятия объекта культурного наследия в его историко-градостроительной среде;
- установка отдельно стоящего оборудования уличного освещения, организация ночной подсветки объекта культурного наследия на основании специальных проектов;

установка антивандального уличного оборудования (урны);

использование в покрытии пешеходных зон натуральных материалов (камень, гранит, гравийная смесь) или имитирующих их (тротуарная плитка) с организацией водоотведения;

- размещение временных элементов информационно-декоративного оформления событийного характера (мобильные информационные конструкции), включая праздничное оформление, указателей расположения туристских ресурсов и социальных объектов;

- капитальный ремонт и реконструкция существующих объектов инженерной инфраструктуры, ремонт дорожного покрытия, устройство дорожной разметки, установка дорожных знаков при условии обеспечения сохранности объекта культурного наследия при проведении указанных работ;

- проведение мероприятий, направленных на обеспечение экологической и пожарной безопасности объекта культурного наследия;

- устройство сооружений водоотведения в целях недопущения попадания ливневых и талых вод на территорию объекта культурного наследия;

- организация открытых парковок.

Запрещается:

- строительство объектов капитального строительства, за исключением применения специальных мер, направленных на сохранение и восстановление (регенерацию) историко-градостроительной и (или) природной среды объекта культурного наследия (восстановление, воссоздание, восполнение частично или полностью утраченных элементов и (или) характеристик историко-градостроительной и (или) природной среды);

- использование глухих ограждений;

- организация стоков ливневых, талых и загрязнённых вод в сторону территории объекта культурного наследия;

- размещение взрывоопасных и пожароопасных объектов, объектов с динамическим воздействием;

- прокладка сетей теплоснабжения, газоснабжения наземным, надземным, совмещённым способами;

- размещение рекламы, транспарантов-перетяжек, построек и объектов (временных построек, киосков и иных сооружений), нарушающих благоприятное визуальное восприятие объекта культурного наследия.

2. Зона регулирования застройки и хозяйственной деятельности объекта культурного наследия

Для объекта культурного наследия устанавливается зона регулирования застройки и хозяйственной деятельности (далее – ЗРЗ), состоящая из одного участка.

2.1. Описание границ участка ЗРЗ

Граница участка ЗРЗ представляет собой замкнутый контур и проходит следующим образом: от точки 2 в общем северо-восточном направлении через точку 3 к точке 4, затем, огибая границы территории объекта культурного наследия, через точку 7 к точке 8 и далее в северо-восточном направлении к точке 9. От точки 9

в юго-восточном направлении к точке 10 и далее в юго-западном направлении к исходной точке 2.

2.2. Координаты поворотных точек границы участка ЗРЗ

№ поворотной точки	Координаты точек в системе координат МСК-31, м	
	X	Y
2	419234.45	2159546.92
3	419243.73	2159513.65
4	419251.84	2159484.61
7	419276.83	2159492.06
8	419282.85	2159471.88
9	419329.23	2159486.93
10	419303.55	2159569.61
2	419234.45	2159546.92

2.3. Особый режим использования земель и требования к градостроительным регламентам в границах участка ЗРЗ

Разрешается:

- строительство, реконструкция, капитальный ремонт объектов капитального строительства с учётом дополнительных специальных требований настоящего режима;
- снос (демонтаж) по мере амортизации объектов капитального и некапитального строительства, не представляющих историко-культурной ценности;
- снижение диссонирующего влияния зданий и сооружений путём использования в отделке фасадов традиционных или имитирующих натуральные отделочных материалов с использованием неярких (пастельных) оттенков;
- сохранение существующих градостроительных (планировочных, типологических) характеристик историко-градостроительной среды;
- регенерация (восстановление) историко-градостроительной среды, воссоздание утраченных ценных объектов историко-градостроительной среды при наличии достаточных научных данных;
- проведение работ по благоустройству территории:
 - озеленение – разбивка газонов и цветников, сохранение ценных пород деревьев и посадка новых при условии обеспечения визуального восприятия объекта культурного наследия в его историко-градостроительной среде;
 - ремонт, реконструкция, установка отдельно стоящего оборудования уличного освещения, организация ночной подсветки объекта культурного наследия на основании специальных проектов;
 - установка антивандального уличного оборудования (скамьи, урны);
 - использование в покрытии пешеходных зон натуральных материалов (камень, гранит, гравийная смесь) или имитирующих их (тротуарная плитка) с организацией водоотведения;
- организация открытых парковок;
- размещение временных элементов информационно-декоративного оформления событийного характера (мобильные информационные конструкции), включая праздничное оформление, а также временных строительных ограждающих конструкций;
- размещение памятников, памятных знаков, иной историко-культурной

информации;

- капитальный ремонт и реконструкция объектов инженерной инфраструктуры;
- проведение мероприятий, направленных на обеспечение экологической и пожарной безопасности.

Дополнительные специальные требования:

- максимальная высота объектов капитального строительства и некапитальных строений (новое строительство или реконструкция) от проектной отметки земли до венчающего карниза – не более 6,5 метра, до конька скатной крыши – не более 8,5 метра;

- ремонт фасадов при сохранении общего исторического облика фасадов, ценных деталей и элементов декора фасадов с воссозданием утраченных элементов;

- реконструкция с сохранением исторических высотных параметров, объёмно-пространственной структуры объекта, формы крыши, традиционных кровельных материалов, исторической отделки и исторического цветового решения.

Запрещается:

- нарушение визуального восприятия объекта культурного наследия;

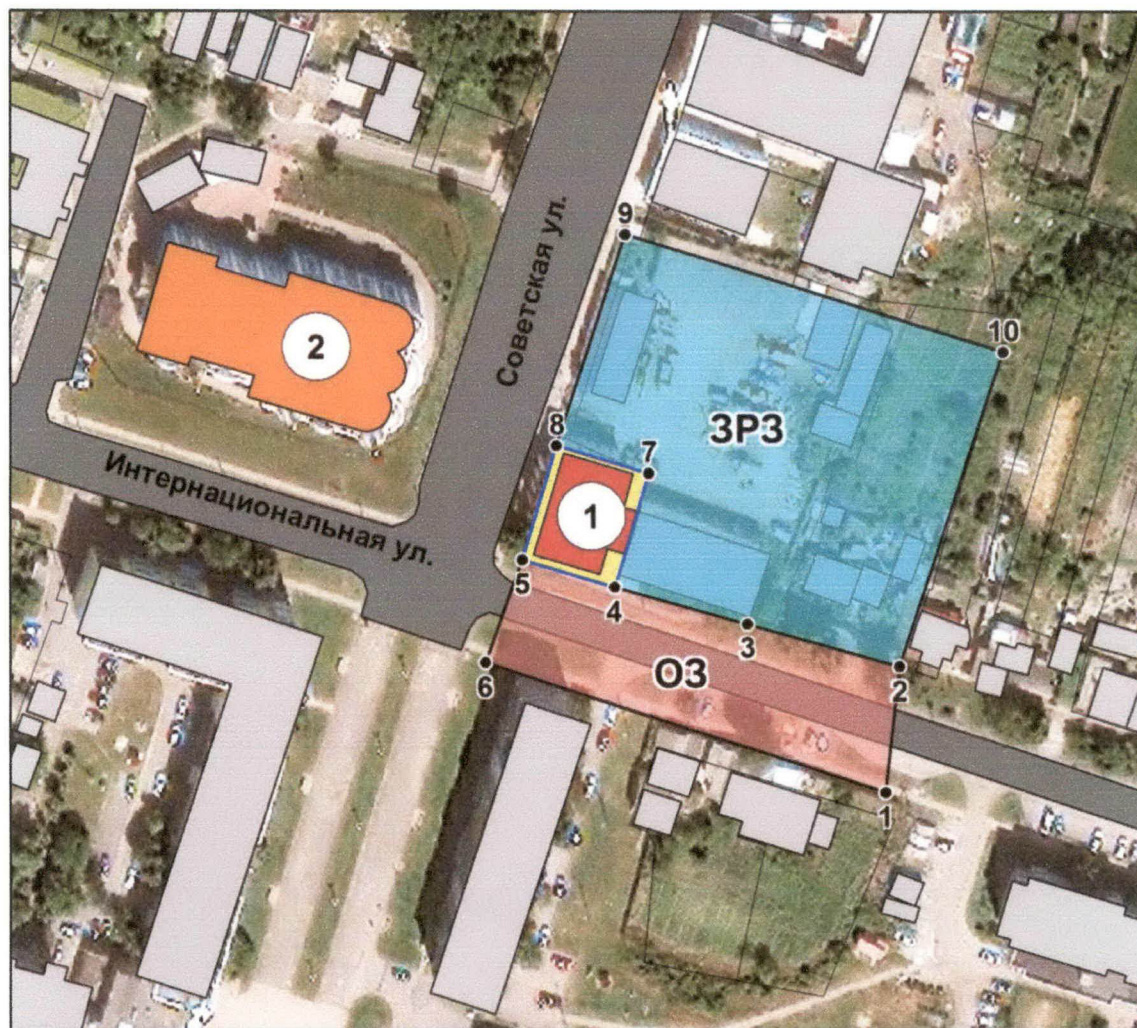
- создание фона, неблагоприятного для восприятия объекта культурного наследия;

- размещение взрывопожароопасных объектов, объектов с динамическим воздействием;





- использование строительных технологий, создающих динамические нагрузки и оказывающих негативное воздействие на объект культурного наследия;

- прокладка сетей теплоснабжения, газоснабжения наземным, надземным, совмещённым способами, а также по фасадам зданий.

3. Схема границ зон охраны объекта культурного наследия регионального значения «Дом, где в 1920 году находился уездный комитет РКСМ», расположенного по адресу: Белгородская область, Корочанский район, г. Короча, ул. Советская, 24



Условные обозначения

- | | |
|---|--|
|  | Утвержденные границы территории объекта культурного наследия |
|  | Охранная зона объекта культурного наследия |
|  | Зона регулирования застройки и хозяйственной деятельности объекта культурного наследия |
|  | Поворотные (характерные) точки границ зон охраны |

Экспликация

- 1 Объект культурного наследия регионального значения «Дом, где в 1920 году находился уездный комитет РКСМ» (ул. Советская, 24)
- 2 Объект культурного наследия регионального значения «Церковь Рождества Богородицы» (ул. Интернациональная, 30)



Приложение № 4

УТВЕРЖДЕНЫ
постановлением Правительства
Белгородской области
от « 11 » ИЮЛЯ 2023 г.
№ 372-ПП

**Границы зон охраны, режимы использования земель
и требования к градостроительным регламентам в границах зон охраны объекта
культурного наследия регионального значения «Женская прогимназия»,
расположенного по адресу: Белгородская область, Корочанский район,
г. Короча, ул. Ленина, 23**

1. Охранная зона объекта культурного наследия

Для объекта культурного наследия устанавливается охранная зона (далее – ОЗ), состоящая из одного участка.

1.1. Описание границ участка ОЗ

Границы участка ОЗ представляют собой участок, проходящий следующим образом: от точки 1 в общем северо-восточном направлении через точки 2 – 4 к точке 5, затем в северо-западном направлении к точке 6 и далее в юго-восточном направлении к точке 7. От точки 7 в юго-восточном направлении через точку 8 к точке 9, затем в юго-западном направлении через точку 10 к точке 11 и далее в юго-восточном направлении к исходной точке 1.

1.2. Координаты поворотных точек границы участка ОЗ

№ поворотной точки	Координаты точек в системе координат МСК-31, м	
	X	Y
1	419022.78	2159167.58
2	419057.01	2159177.39
3	419063.94	2159179.76
4	419079.65	2159184.88
5	419093.16	2159193.24
6	419121.91	2159098.95
7	419104.14	2159098.48
8	419088.43	2159150.24
9	419082.45	2159169.85
10	419054.21	2159161.24
11	419026.91	2159152.06
1	419022.78	2159167.58

1.3. Режим использования земель и требования к градостроительным регламентам в границах участка ОЗ

Разрешается:

- проведение работ по благоустройству территории: озеленение – разбивка газонов и цветников, сохранение ценных пород деревьев и посадка новых при условии обеспечения визуального восприятия объекта культурного наследия в его историко-градостроительной среде;
- установка отдельно стоящего оборудования уличного освещения, организация ночной подсветки объекта культурного наследия на основании специальных проектов;
- установка антивандального уличного оборудования (урны);
- использование в покрытии пешеходных зон натуральных материалов (камень, гранит, гравийная смесь) или имитирующих их (тротуарная плитка) с организацией водоотведения;
- размещение временных элементов информационно-декоративного оформления событийного характера (мобильные информационные конструкции), включая праздничное оформление, указателей расположения туристских ресурсов и социальных объектов;
- капитальный ремонт и реконструкция существующих объектов инженерной инфраструктуры, ремонт дорожного покрытия, устройство дорожной разметки, установка дорожных знаков при условии обеспечения сохранности объекта культурного наследия при проведении указанных работ;
- проведение мероприятий, направленных на обеспечение экологической и пожарной безопасности объекта культурного наследия;
- устройство сооружений водоотведения в целях недопущения попадания ливневых и талых вод на территорию объекта культурного наследия;
- организация открытых парковок.

Запрещается:

- строительство объектов капитального строительства, за исключением применения специальных мер, направленных на сохранение и восстановление (регенерацию) историко-градостроительной и (или) природной среды объекта культурного наследия (восстановление, воссоздание, восполнение частично или полностью утраченных элементов и (или) характеристик историко-градостроительной и (или) природной среды);
- использование глухих ограждений;
- организация стоков ливневых, талых и загрязнённых вод в сторону территории объекта культурного наследия;
- размещение взрывоопасных и пожароопасных объектов, объектов с динамическим воздействием;
- прокладка сетей теплоснабжения, газоснабжения наземным, надземным, совмещённым способами;
- размещение рекламы, транспарантов-перетяжек, построек и объектов (временных построек, киосков и иных сооружений), нарушающих благоприятное визуальное восприятие объекта культурного наследия.

2. Зона регулирования застройки и хозяйственной деятельности объекта культурного наследия

Для объекта культурного наследия устанавливается зона регулирования застройки и хозяйственной деятельности (далее – ЗРЗ), состоящая из одного участка.

2.1. Описание границ участка ЗРЗ

Граница участка ЗРЗ представляет собой замкнутый контур и проходит следующим образом: от точки 10 в юго-западном направлении к точке 11, затем в общем северо-западном направлении через точки 12, 13 к точке 14. От точки 14 в северо-восточном направлении к точке 7, затем в юго-восточном направлении к точке 8 и далее, огибая границы территории объекта культурного наследия, через точки 8, 15, 16, 17 к исходной точке 10.

2.2. Координаты поворотных точек границы участка ЗРЗ

№ поворотной точки	Координаты точек в системе координат МСК-31, м	
	X	Y
10	419054.21	2159161.24
11	419026.91	2159152.06
12	419032.04	2159135.05
13	419038.75	2159137.13
14	419055.68	2159083.55
7	419104.14	2159098.48
8	419088.43	2159150.24
15	419063.28	2159142.58
16	419061.34	2159149.16
17	419058.25	2159148.19
10	419054.21	2159161.24

2.3. Особый режим использования земель и требования к градостроительным регламентам в границах участка ЗРЗ

Разрешается:

- строительство, реконструкция, капитальный ремонт объектов капитального строительства с учётом дополнительных специальных требований настоящего режима;
- снос (демонтаж) по мере амортизации объектов капитального и некапитального строительства, не представляющих историко-культурной ценности;
- снижение диссонирующего влияния зданий и сооружений путём использования в отделке фасадов традиционных или имитирующих натуральные отделочных материалов с использованием неярких (пастельных) оттенков;
- сохранение существующих градостроительных (планировочных, типологических) характеристик историко-градостроительной среды;
- регенерация (восстановление) историко-градостроительной среды, воссоздание утраченных ценных объектов историко-градостроительной среды при наличии достаточных научных данных;
- проведение работ по благоустройству территории;
- озеленение – разбивка газонов и цветников, сохранение ценных пород деревьев

и посадка новых при условии обеспечения визуального восприятия объекта культурного наследия в его историко-градостроительной среде;

ремонт, реконструкция, установка отдельно стоящего оборудования уличного освещения, организация ночной подсветки объекта культурного наследия на основании специальных проектов;

установка антивандального уличного оборудования (скамьи, урны);

использование в покрытии пешеходных зон натуральных материалов (камень, гранит, гравийная смесь) или имитирующих их (тротуарная плитка) с организацией водоотведения;

- организация открытых парковок;

- размещение временных элементов информационно-декоративного оформления событийного характера (мобильные информационные конструкции), включая праздничное оформление, а также временных строительных ограждающих конструкций;

- размещение памятников, памятных знаков, иной историко-культурной информации;

- капитальный ремонт и реконструкция объектов инженерной инфраструктуры;

- проведение мероприятий, направленных на обеспечение экологической и пожарной безопасности.

Дополнительные специальные требования:

- максимальная высота объектов капитального строительства и некапитальных строений (новое строительство или реконструкция) от проектной отметки земли до парапета плоской крыши – не более 11 метров (при этом здания по «красной» линии ул. Дорошенко не должны быть выше венчающего карниза объекта культурного наследия регионального значения «Женская прогимназия»);

- ремонт фасадов при сохранении общего исторического облика фасадов, ценных деталей и элементов декора фасадов с воссозданием утраченных элементов;

- реконструкция с сохранением исторических высотных параметров, объёмно-пространственной структуры объекта, формы крыши, традиционных кровельных материалов, исторической отделки и исторического цветового решения.

Запрещается:

- нарушение визуального восприятия объекта культурного наследия;

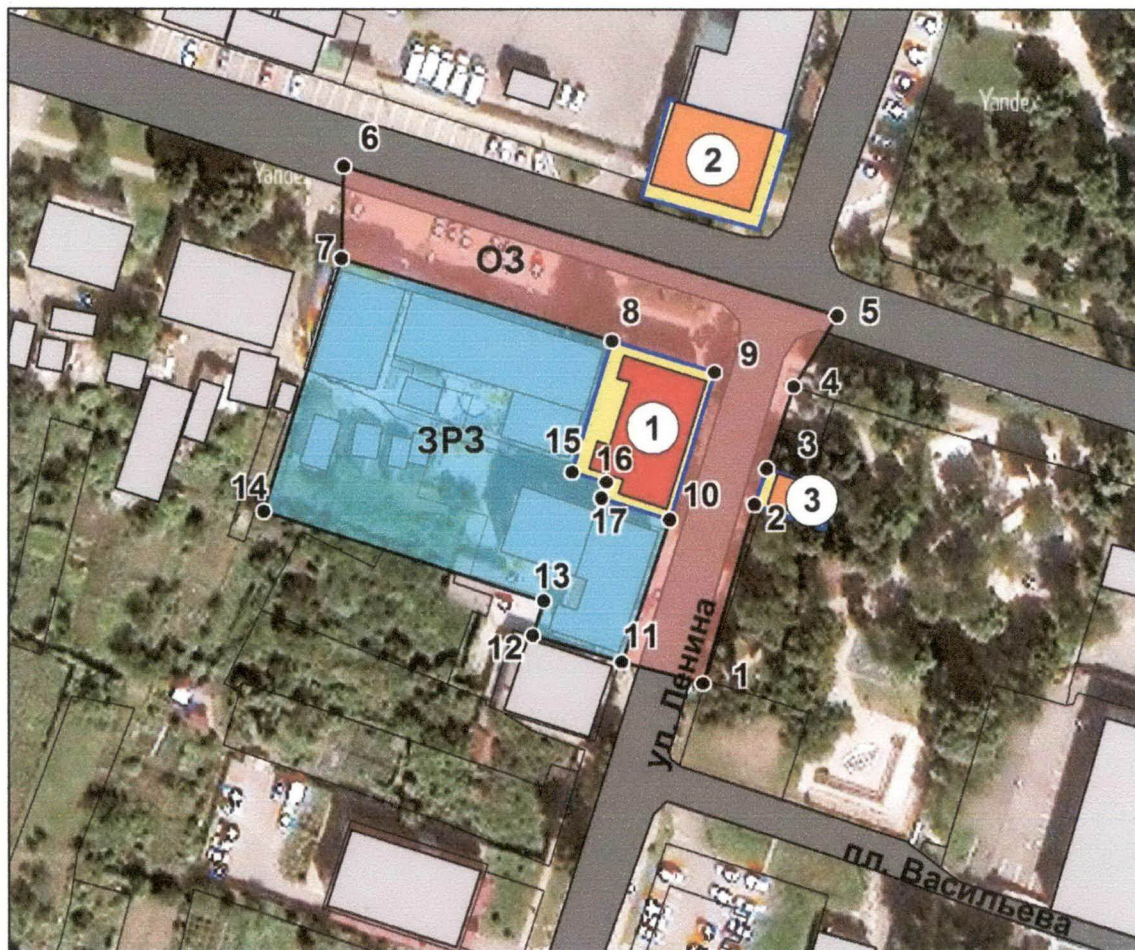
- создание фона, неблагоприятного для восприятия объекта культурного наследия;

- размещение взрывопожароопасных объектов, объектов с динамическим воздействием;





- использование строительных технологий, создающих динамические нагрузки и оказывающих негативное воздействие на объект культурного наследия;

- прокладка сетей теплоснабжения, газоснабжения наземным, надземным, совмещённым способами, а также по фасадам зданий.

**3. Схема границ зон охраны объекта культурного наследия
регионального значения «Женская прогимназия», расположенного по адресу:
Белгородская область, Корочанский район, г. Короча, ул. Ленина, 23**



Условные обозначения

- | | |
|---|--|
|  | Утвержденные границы территории объектов культурного наследия |
|  | Охранная зона объекта культурного наследия |
|  | Зона регулирования застройки и хозяйственной деятельности объекта культурного наследия |
|  | Поворотные (характерные) точки границ зон охраны |

Экспликация

- 1 Объект культурного наследия регионального значения «Женская прогимназия» (ул. Ленина, 23)
- 2 Объект культурного наследия регионального значения «Дом, где в 1918 году формировался 6-й повстанческий Корочанский полк» (ул. Дорошенко, 20)
- 3 Объект культурного наследия регионального значения «Братская могила советских воинов, погибших в боях с фашистскими захватчиками в 1943 году. Захоронено 19 человек, установлены имена 15 человек. Обелиск» (ул. Ленина)



Приложение № 5

УТВЕРЖДЕНЫ
постановлением Правительства
Белгородской области
от « II » ИЮЛЯ 2023 г.
№ 372-ПП

**Границы зон охраны, режимы использования земель
и требования к градостроительным регламентам в границах зон охраны объекта
культурного наследия регионального значения «Здание бывшей мужской
гимназии, где в 1890 – 1898 годах учились хирург С.Р. Миротворцев и писатель
пушкиновед А.И. Гессен», расположенного по адресу: Белгородская область,
Корочанский район, г. Короча, ул. Карла Маркса, 50**

1. Охранная зона объекта культурного наследия

Для объекта культурного наследия устанавливается охранная зона (далее – ОЗ), состоящая из одного участка.

1.1. Описание границ участка ОЗ

Границы участка ОЗ представляют собой участок, проходящий следующим образом: от точки 1 в общем юго-восточном направлении через точки 2, 3 к точке 4, затем в юго-западном направлении к точке 5 и далее в северо-западном направлении к точке 6. От точки 6 в северо-восточном направлении к исходной точке 1.

1.2. Координаты поворотных точек границы участка ОЗ

№ поворотной точки	Координаты точек в системе координат МСК-31, м	
	Х	У
1	419121.69	2158371.69
2	419107.76	2158418.59
3	419096.00	2158456.39
4	419085.09	2158491.28
5	419066.31	2158485.55
6	419105.94	2158366.80
1	419121.69	2158371.69

1.3. Режим использования земель и требования к градостроительным регламентам в границах участка ОЗ

Разрешается:

- проведение работ по благоустройству территории;
- озеленение – разбивка газонов и цветников, сохранение ценных пород деревьев и посадка новых при условии обеспечения визуального восприятия объекта культурного наследия в его историко-градостроительной среде;

установка отдельно стоящего оборудования уличного освещения, организация ночной подсветки объекта культурного наследия на основании специальных проектов; установка антивандального уличного оборудования (урны);

использование в покрытии пешеходных зон натуральных материалов (камень, гранит, гравийная смесь) или имитирующих их (тротуарная плитка) с организацией водоотведения;

- размещение временных элементов информационно-декоративного оформления событийного характера (мобильные информационные конструкции), включая праздничное оформление, указателей расположения туристских ресурсов и социальных объектов;

- капитальный ремонт и реконструкция существующих объектов инженерной инфраструктуры, ремонт дорожного покрытия, устройство дорожной разметки, установка дорожных знаков при условии обеспечения сохранности объекта культурного наследия при проведении указанных работ;

- проведение мероприятий, направленных на обеспечение экологической и пожарной безопасности объекта культурного наследия;

- устройство сооружений водоотведения в целях недопущения попадания ливневых и талых вод на территорию объекта культурного наследия.

Запрещается:

- строительство объектов капитального строительства, за исключением применения специальных мер, направленных на сохранение и восстановление (регенерацию) историко-градостроительной и (или) природной среды объекта культурного наследия (восстановление, воссоздание, восполнение частично или полностью утраченных элементов и (или) характеристик историко-градостроительной и (или) природной среды);

- использование глухих ограждений;

- организация стоков ливневых, талых и загрязнённых вод в сторону территории объекта культурного наследия;

- размещение взрывоопасных и пожароопасных объектов, объектов с динамическим воздействием;

- прокладка сетей теплоснабжения, газоснабжения наземным, надземным, совмещённым способами;

- размещение рекламы, транспарантов-перетяжек, построек и объектов (временных построек, киосков и иных сооружений), нарушающих благоприятное визуальное восприятие объекта культурного наследия.

2. Зона регулирования застройки и хозяйственной деятельности объекта культурного наследия

Для объекта культурного наследия устанавливается зона регулирования застройки и хозяйственной деятельности (далее – ЗРЗ), состоящая из одного участка.

2.1. Описание границ участка ЗРЗ

Граница участка ЗРЗ представляет собой замкнутый контур и проходит следующим образом: от точки 1 в северо-восточном направлении через точку 7 к точке 8, затем в общем юго-восточном направлении через точки 9 – 11 к точке 12 и далее в юго-западном направлении через точку 13 к точке 4. От точки 4 в северо-

западном направлении к точке 3, затем, огибая границы территории объекта культурного наследия, через точки 14 – 17 к точке 2 и далее в северо-западном направлении к исходной точке 1.

2.2. Координаты поворотных точек границы участка ЗРЗ

№ поворотной точки	Координаты точек в системе координат МСК-31, м	
	X	Y
1	419121.69	2158371.69
7	419168.68	2158384.67
8	419192.53	2158388.88
9	419187.04	2158409.35
10	419183.92	2158424.43
11	419183.81	2158435.51
12	419159.58	2158511.91
13	419119.25	2158501.64
4	419085.09	2158491.28
3	419096.00	2158456.39
14	419105.20	2158459.25
15	419104.60	2158461.15
16	419152.02	2158475.90
17	419164.33	2158436.37
2	419107.76	2158418.59
1	419121.69	2158371.69

2.3. Особый режим использования земель и требования к градостроительным регламентам в границах участка ЗРЗ

Разрешается:

- строительство, реконструкция, капитальный ремонт объектов капитального строительства с учётом дополнительных специальных требований настоящего режима;
- снос (демонтаж) по мере амортизации объектов капитального и некапитального строительства, не представляющих историко-культурной ценности;
- снижение диссонирующего влияния зданий и сооружений путём использования в отделке фасадов традиционных или имитирующих натуральные отделочных материалов с использованием неярких (пастельных) оттенков;
- сохранение существующих градостроительных (планировочных, типологических) характеристик историко-градостроительной среды;
- регенерация (восстановление) историко-градостроительной среды, воссоздание утраченных ценных объектов историко-градостроительной среды при наличии достаточных научных данных;
- проведение работ по благоустройству территории:
 - озеленение – разбивка газонов и цветников, сохранение ценных пород деревьев и посадка новых при условии обеспечения визуального восприятия объекта культурного наследия в его историко-градостроительной среде;
 - ремонт, реконструкция, установка отдельно стоящего оборудования уличного освещения, организация ночной подсветки объекта культурного наследия на основании специальных проектов;
 - установка антивандалного уличного оборудования (скамьи, урны);

использование в покрытии пешеходных зон натуральных материалов (камень, гранит, гравийная смесь) или имитирующих их (тротуарная плитка) с организацией водоотведения;

- размещение временных элементов информационно-декоративного оформления событийного характера (мобильные информационные конструкции), включая праздничное оформление, а также временных строительных ограждающих конструкций;

- размещение памятников, памятных знаков, иной историко-культурной информации;

- капитальный ремонт и реконструкция объектов инженерной инфраструктуры;

- проведение мероприятий, направленных на обеспечение экологической и пожарной безопасности.

Дополнительные специальные требования:

- максимальная высота объектов капитального строительства и некапитальных строений (новое строительство или реконструкция) от проектной отметки земли до венчающего карниза – не более 7 метров, до конька скатной крыши – не более 9 метров;

- запрет на новое строительство на расстоянии 5 метров от фасадов объекта культурного наследия;

- ремонт фасадов при сохранении общего исторического облика фасадов, ценных деталей и элементов декора фасадов с воссозданием утраченных элементов;

- реконструкция с сохранением исторических высотных параметров, объёмно-пространственной структуры объекта, формы крыши, традиционных кровельных материалов, исторической отделки и исторического цветового решения.

Запрещается:

- нарушение визуального восприятия объекта культурного наследия;

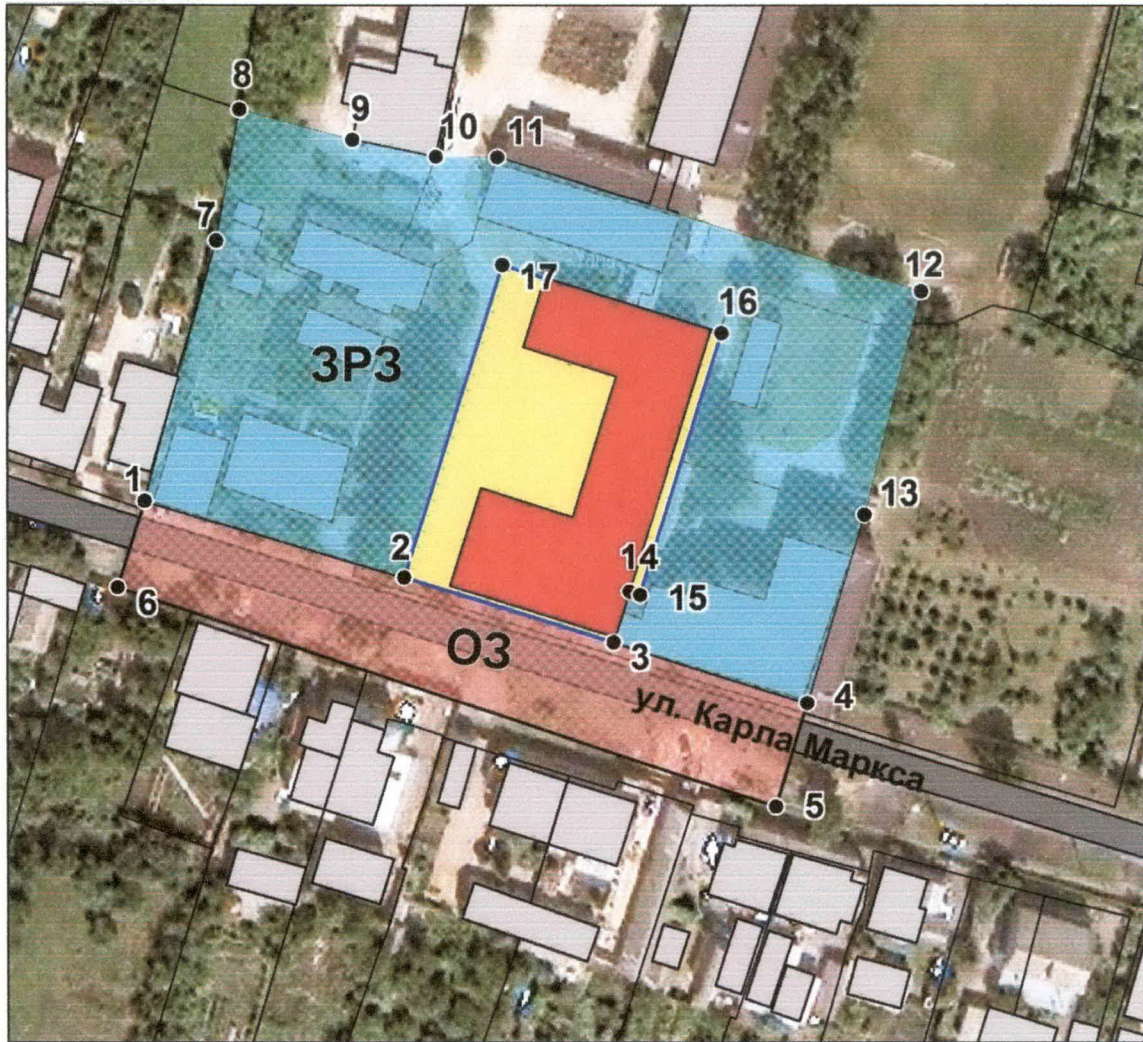
- создание фона, неблагоприятного для восприятия объекта культурного наследия;

- размещение взрывопожароопасных объектов, объектов с динамическим воздействием;






- использование строительных технологий, создающих динамические нагрузки и оказывающих негативное воздействие на объект культурного наследия;

- прокладка сетей теплоснабжения, газоснабжения наземным, надземным, совмещённым способами, а также по фасадам зданий.

3. Схема границ зон охраны объекта культурного наследия регионального значения «Здание бывшей мужской гимназии, где в 1890 – 1898 годах учились хирург С.Р. Миротворцев и писатель пушкиновец А.И. Гессен», расположенного по адресу: Белгородская область, Корочанский район, г. Короча, ул. Карла Маркса, 50



Условные обозначения

- | | |
|---|--|
|  | Объект культурного наследия |
|  | Утверждённые границы территории объекта культурного наследия |
|  | Охранная зона объекта культурного наследия |
|  | Зона регулирования застройки и хозяйственной деятельности объекта культурного наследия |
|  | Поворотные (характерные) точки границ зон охраны |



Приложение № 6

УТВЕРЖДЕНЫ
постановлением Правительства
Белгородской области
от « 11 » ИЮЛЯ 2023 г.
№ 372-ПП

Границы зон охраны, режимы использования земель и требования к градостроительным регламентам в границах зон охраны объекта культурного наследия регионального значения «Дом, где в 1918 году формировался 6-й повстанческий Корочанский полк», расположенного по адресу: Белгородская область, Корочанский район, г. Короча, ул. Дорошенко, 20

1. Охранная зона объекта культурного наследия

Для объекта культурного наследия устанавливается охранная зона (далее – ОЗ), состоящая из одного участка.

1.1. Описание границ участка ОЗ

Границы участка ОЗ представляют собой участок, проходящий по часовой стрелке следующим образом: от точки 1 в юго-восточном направлении к точке 2, затем в общем северо-восточном направлении через точку 3 к точке 4 и далее в северо-западном направлении к точке 5. От точки 5 в юго-западном направлении через точку 6 к точке 7, затем в северо-западном направлении через точку 8 к точке 9 и далее в южном направлении к исходной точке 1.

1.2. Координаты поворотных точек границы участка ОЗ

№ поворотной точки	Координаты точек в системе координат МСК-31, м	
	X	Y
1	419121.91	2159098.95
2	419093.04	2159193.20
3	419103.13	2159200.46
4	419164.59	2159219.33
5	419170.83	2159196.93
6	419128.24	2159184.08
7	419109.76	2159178.34
8	419116.04	2159155.98
9	419134.41	2159097.83
1	419121.91	2159098.95

1.3. Режим использования земель и требования к градостроительным регламентам в границах участка ОЗ

Разрешается:

- проведение работ по благоустройству территории:

озеленение – разбивка газонов и цветников, сохранение ценных пород деревьев и посадка новых при условии обеспечения визуального восприятия объекта культурного наследия в его историко-градостроительной среде;

установка отдельно стоящего оборудования уличного освещения, организация ночной подсветки объекта культурного наследия на основании специальных проектов;

установка антивандального уличного оборудования (урны);

использование в покрытии пешеходных зон натуральных материалов (камень, гранит, гравийная смесь) или имитирующих их (тротуарная плитка) с организацией водоотведения;

- размещение временных элементов информационно-декоративного оформления событийного характера (мобильные информационные конструкции), включая праздничное оформление, указателей расположения туристских ресурсов и социальных объектов;

- капитальный ремонт и реконструкция существующих объектов инженерной инфраструктуры, ремонт дорожного покрытия, устройство дорожной разметки, установка дорожных знаков при условии обеспечения сохранности объекта культурного наследия при проведении указанных работ;

- проведение мероприятий, направленных на обеспечение экологической и пожарной безопасности объекта культурного наследия;

- устройство сооружений водоотведения в целях недопущения попадания ливневых и талых вод на территорию объекта культурного наследия;

- организация открытых парковок.

Запрещается:

- строительство объектов капитального строительства, за исключением применения специальных мер, направленных на сохранение и восстановление (регенерацию) историко-градостроительной и (или) природной среды объекта культурного наследия (восстановление, воссоздание, восполнение частично или полностью утраченных элементов и (или) характеристик историко-градостроительной и (или) природной среды);

- использование глухих ограждений;

- организация стоков ливневых, талых и загрязнённых вод в сторону территории объекта культурного наследия;

- размещение взрывоопасных и пожароопасных объектов, объектов с динамическим воздействием;

- прокладка сетей теплоснабжения, газоснабжения наземным, надземным, совмещенным способами;

- размещение рекламы, транспарантов-перетяжек, построек и объектов (временных построек, киосков и иных сооружений), нарушающих благоприятное зрительное визуальное восприятие объекта культурного наследия.

2. Зона регулирования застройки и хозяйственной деятельности объекта культурного наследия

Для объекта культурного наследия устанавливается зона регулирования застройки и хозяйственной деятельности (далее – ЗРЗ), состоящая из одного участка.

2.1. Описание границ участка ЗРЗ

Граница участка ЗРЗ представляет собой замкнутый контур и проходит следующим образом: от точки 5 в юго-западном направлении к точке 6, затем, огибая границы территории объекта культурного наследия, через точку 10 к точке 8 и далее в северо-западном направлении к точке 9. От точки 9 в северо-восточном направлении к точке 11 и далее в общем восточном направлении через точки 12, 13 к исходной точке 5.

2.2. Координаты поворотных точек границы участка ЗРЗ

№ поворотной точки	Координаты точек в системе координат МСК-31, м	
	X	Y
5	419170.83	2159196.93
6	419128.24	2159184.08
10	419134.67	2159161.21
8	419116.04	2159155.98
9	419134.41	2159097.83
11	419181.97	2159114.86
12	419176.54	2159134.84
13	419181.64	2159159.94
5	419170.83	2159196.93

2.3. Особый режим использования земель и требования к градостроительным регламентам в границах участка ЗРЗ

Разрешается:

- строительство, реконструкция, капитальный ремонт объектов капитального строительства с учётом дополнительных специальных требований настоящего режима;
- снос (демонтаж) по мере амортизации объектов капитального и некапитального строительства, не представляющих историко-культурной ценности;
- снижение диссонирующего влияния зданий и сооружений путём использования в отделке фасадов традиционных или имитирующих натуральные отделочных материалов с использованием неярких (пастельных) оттенков;
- сохранение существующих градостроительных (планировочных, типологических) характеристик историко-градостроительной среды;
- регенерация (восстановление) историко-градостроительной среды, воссоздание утраченных ценных объектов историко-градостроительной среды при наличии достаточных научных данных;
- проведение работ по благоустройству территории:
 - озеленение – разбивка газонов и цветников, сохранение ценных пород деревьев и посадка новых при условии обеспечения визуального восприятия объекта культурного наследия в его историко-градостроительной среде;
 - ремонт, реконструкция, установка отдельно стоящего оборудования уличного освещения, организация ночной подсветки объекта культурного наследия на основании специальных проектов;
 - установка антивандального уличного оборудования (скамьи, урны);
 - использование в покрытии пешеходных зон натуральных материалов (камень, гранит, гравийная смесь) или имитирующих их (тротуарная плитка) с организацией

водоотведения;

- размещение временных элементов информационно-декоративного оформления событийного характера (мобильные информационные конструкции), включая праздничное оформление, а также временных строительных ограждающих конструкций;

- размещение памятников, памятных знаков, иной историко-культурной информации;

- капитальный ремонт и реконструкция объектов инженерной инфраструктуры;

- проведение мероприятий, направленных на обеспечение экологической и пожарной безопасности.

Дополнительные специальные требования:

- максимальная высота объектов капитального строительства и некапитальных строений (новое строительство или реконструкция) от проектной отметки земли до венчающего карниза – не более 7 метров, до конька скатной крыши или парапета плоской крыши – не более 9,5 метра;

- новое строительство вплотную (без разрыва минимум 5 метров) к западному фасаду объекта культурного наследия;

- ремонт фасадов при сохранении общего исторического облика фасадов, ценных деталей и элементов декора фасадов с воссозданием утраченных элементов;

- реконструкция с сохранением исторических высотных параметров, объёмно-пространственной структуры объекта, формы крыши, традиционных кровельных материалов, исторической отделки и исторического цветового решения.

Запрещается:

- нарушение визуального восприятия объекта культурного наследия;

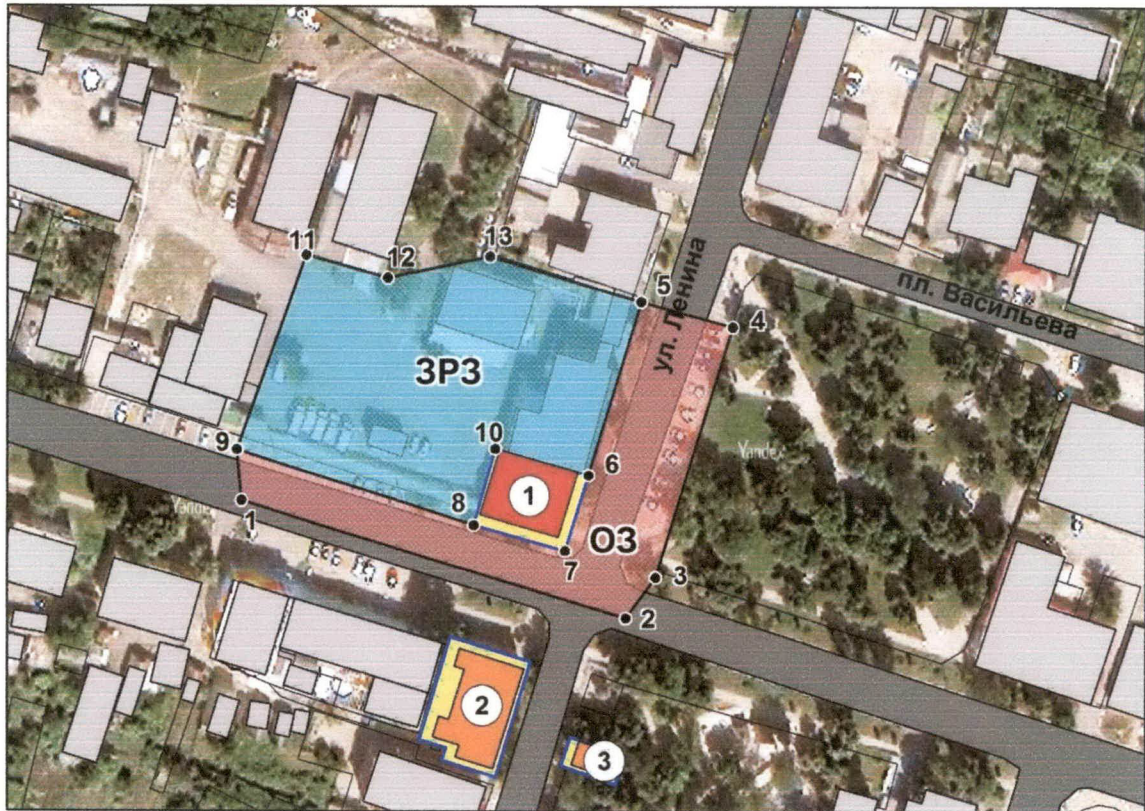
- создание фона, неблагоприятного для восприятия объекта культурного наследия;

- размещение взрывопожароопасных объектов, объектов с динамическим воздействием;





- использование строительных технологий, создающих динамические нагрузки и оказывающих негативное воздействие на объект культурного наследия;

- прокладка сетей теплоснабжения, газоснабжения наземным, надземным, совмещённым способами, а также по фасадам зданий.

**3. Схема границ зон охраны объекта культурного наследия
регионального значения «Дом, где в 1918 году формировался 6-й повстанческий
Корочанский полк», расположенного по адресу: Белгородская область,
Корочанский район, г. Короча, ул. Дорошенко, 20**



Условные обозначения

- | | |
|---|--|
|  | Утвержденные границы территории объектов культурного наследия |
|  | Охранная зона объекта культурного наследия |
|  | Зона регулирования застройки и хозяйственной деятельности объекта культурного наследия |
|  | Поворотные (характерные) точки границ зон охраны |

- 1 Объект культурного наследия регионального значения «Дом, где в 1918 году формировался 6-й повстанческий Корочанский полк» (ул. Дорошенко, 20)
- 2 Объект культурного наследия регионального значения «Женская прогимназия» (ул. Ленина, 23)
- 3 Объект культурного наследия регионального значения «Братская могила советских воинов, погибших в боях с фашистскими захватчиками в 1943 году. Захоронено 19 человек, установлены имена 15 человек. Обелиск» (ул. Ленина)



Приложение № 7

УТВЕРЖДЕНЫ
постановлением Правительства
Белгородской области
от « 11 » ИЮЛЯ 2023 г.
№ 372-ПП

Границы зон охраны, режимы использования земель и требования к градостроительным регламентам в границах зон охраны объекта культурного наследия регионального значения «Дом, где в 1918 году находился уездный военно-революционный комитет», расположенного по адресу: Белгородская область, Корочанский район, г. Короча, ул. Ленина, 11

1. Охранная зона объекта культурного наследия

Для объекта культурного наследия устанавливается охранная зона (далее – ОЗ), состоящая из одного участка.

1.1. Описание границ участка ОЗ

Границы участка ОЗ представляют собой участок, состоящий из двух замкнутых контуров.

Внешняя граница: от точки 1 в северо-восточном направлении к точке 2, затем в северо-западном направлении к точке 3 и далее в юго-западном направлении к точке 4. От точки 4 в северо-западном направлении к точке 5, затем в юго-западном направлении к точке 6 и далее в северо-западном направлении к точке 7. От точки 7 в юго-западном направлении к точке 8 и далее в юго-восточном направлении к исходной точке 1.

Внутренняя граница образована границей территории объекта культурного наследия (точки 9 – 12).

1.2. Координаты поворотных точек границы участка ОЗ

№ поворотной точки	Координаты точек в системе координат МСК-31, м	
	X	Y
Внешняя граница		
1	418874.65	2159123.18
2	418941.55	2159145.62
3	418951.14	2159126.81
4	418920.83	2159117.94
5	418928.49	2159094.00
6	418902.08	2159084.80
7	418912.88	2159051.46
8	418897.15	2159045.32
1	418874.65	2159123.18
Внутренняя граница		
9	418891.73	2159110.81

№ поворотной точки	Координаты точек в системе координат МСК-31, м	
	X	Y
10	418897.92	2159090.59
11	418919.09	2159097.17
12	418912.97	2159117.20
9	418891.73	2159110.81

1.3. Режим использования земель и требования к градостроительным регламентам в границах участка ОЗ

Разрешается:

- проведение работ по благоустройству территории;
- озеленение – разбивка газонов и цветников, сохранение ценных пород деревьев и посадка новых при условии обеспечения визуального восприятия объекта культурного наследия в его историко-градостроительной среде;
- установка отдельно стоящего оборудования уличного освещения, организация ночной подсветки объекта культурного наследия на основании специальных проектов;
- установка антивандального уличного оборудования (урны);
- использование в покрытии пешеходных зон натуральных материалов (камень, гранит, гравийная смесь) или имитирующих их (тротуарная плитка) с организацией водоотведения;
- размещение временных элементов информационно-декоративного оформления событийного характера (мобильные информационные конструкции), включая праздничное оформление, указателей расположения туристских ресурсов и социальных объектов;
- капитальный ремонт и реконструкция существующих объектов инженерной инфраструктуры, ремонт дорожного покрытия, устройство дорожной разметки, установка дорожных знаков при условии обеспечения сохранности объекта культурного наследия при проведении указанных работ;
- проведение мероприятий, направленных на обеспечение экологической и пожарной безопасности объекта культурного наследия;
- устройство сооружений водоотведения в целях недопущения попадания ливневых и талых вод на территорию объекта культурного наследия.

Запрещается:

- строительство объектов капитального строительства, за исключением применения специальных мер, направленных на сохранение и восстановление (регенерацию) историко-градостроительной и (или) природной среды объекта культурного наследия (восстановление, воссоздание, восполнение частично или полностью утраченных элементов и (или) характеристик историко-градостроительной и (или) природной среды);
- использование глухих ограждений;
- организация стоков ливневых, талых и загрязнённых вод в сторону территории объекта культурного наследия;
- размещение взрывоопасных и пожароопасных объектов, объектов с динамическим воздействием;
- прокладка сетей теплоснабжения, газоснабжения наземным, надземным, совмещенным способами;

- размещение рекламы, транспарантов-перетяжек, построек и объектов (временных построек, киосков и иных сооружений), нарушающих благоприятное зрительное визуальное восприятие объекта культурного наследия.

2. Зона регулирования застройки и хозяйственной деятельности объекта культурного наследия

Для объекта культурного наследия устанавливается зона регулирования застройки и хозяйственной деятельности (далее – ЗРЗ), состоящая из одного участка.

2.1. Описание границ участка ЗРЗ

Граница участка ЗРЗ представляет собой замкнутый контур и проходит следующим образом: от точки 3 в юго-западном направлении к точке 4, затем в северо-западном направлении к точке 5 и далее в юго-западном направлении к точке 6. От точки 6 в северо-западном направлении к точке 7, затем в северо-восточном направлении через точку 13 к точке 14 и далее в юго-восточном направлении к исходной точке 3.

2.2. Координаты поворотных точек границы участка ЗРЗ

№ поворотной точки	Координаты точек в системе координат МСК-31, м	
	X	Y
3	418951.14	2159126.81
4	418920.83	2159117.94
5	418928.49	2159094.00
6	418902.08	2159084.80
7	418912.88	2159051.46
13	418946.32	2159062.25
14	418969.10	2159070.56
3	418951.14	2159126.81

2.3. Особый режим использования земель и требования к градостроительным регламентам в границах участка ЗРЗ

Разрешается:

- строительство, реконструкция, капитальный ремонт объектов капитального строительства с учётом дополнительных специальных требований настоящего режима;
- снос (демонтаж) по мере амортизации объектов капитального и некапитального строительства, не представляющих историко-культурной ценности;
- снижение диссонирующего влияния зданий и сооружений путём использования в отделке фасадов традиционных или имитирующих натуральные отделочных материалов с использованием неярких (пастельных) оттенков;
- сохранение существующих градостроительных (планировочных, типологических) характеристик историко-градостроительной среды;
- регенерация (восстановление) историко-градостроительной среды, воссоздание утраченных ценных объектов историко-градостроительной среды при наличии достаточных научных данных;
- проведение работ по благоустройству территории;

озеленение – разбивка газонов и цветников, сохранение ценных пород деревьев и посадка новых при условии обеспечения визуального восприятия объекта культурного наследия в его историко-градостроительной среде;

ремонт, реконструкция, установка отдельно стоящего оборудования уличного освещения, организация ночной подсветки объекта культурного наследия на основании специальных проектов;

установка антивандального уличного оборудования (скамьи, урны);

использование в покрытии пешеходных зон натуральных материалов (камень, гранит, гравийная смесь) или имитирующих их (тротуарная плитка) с организацией водоотведения;

- размещение временных элементов информационно-декоративного оформления событийного характера (мобильные информационные конструкции), включая праздничное оформление, а также временных строительных ограждающих конструкций;

- размещение памятников, памятных знаков, иной историко-культурной информации;

- капитальный ремонт и реконструкция объектов инженерной инфраструктуры;

- проведение мероприятий, направленных на обеспечение экологической и пожарной безопасности.

Дополнительные специальные требования:

- максимальная высота объектов капитального строительства и некапитальных строений (новое строительство или реконструкция) от проектной отметки земли до венчающего карниза – не более 6,5 метра, до конька скатной крыши – не более 8,5 метра;

- ремонт фасадов при сохранении общего исторического облика фасадов, ценных деталей и элементов декора фасадов с воссозданием утраченных элементов;

- реконструкция с сохранением исторических высотных параметров, объёмно-пространственной структуры объекта, формы крыши, традиционных кровельных материалов, исторической отделки и исторического цветового решения.

Запрещается:

- нарушение визуального восприятия объекта культурного наследия;

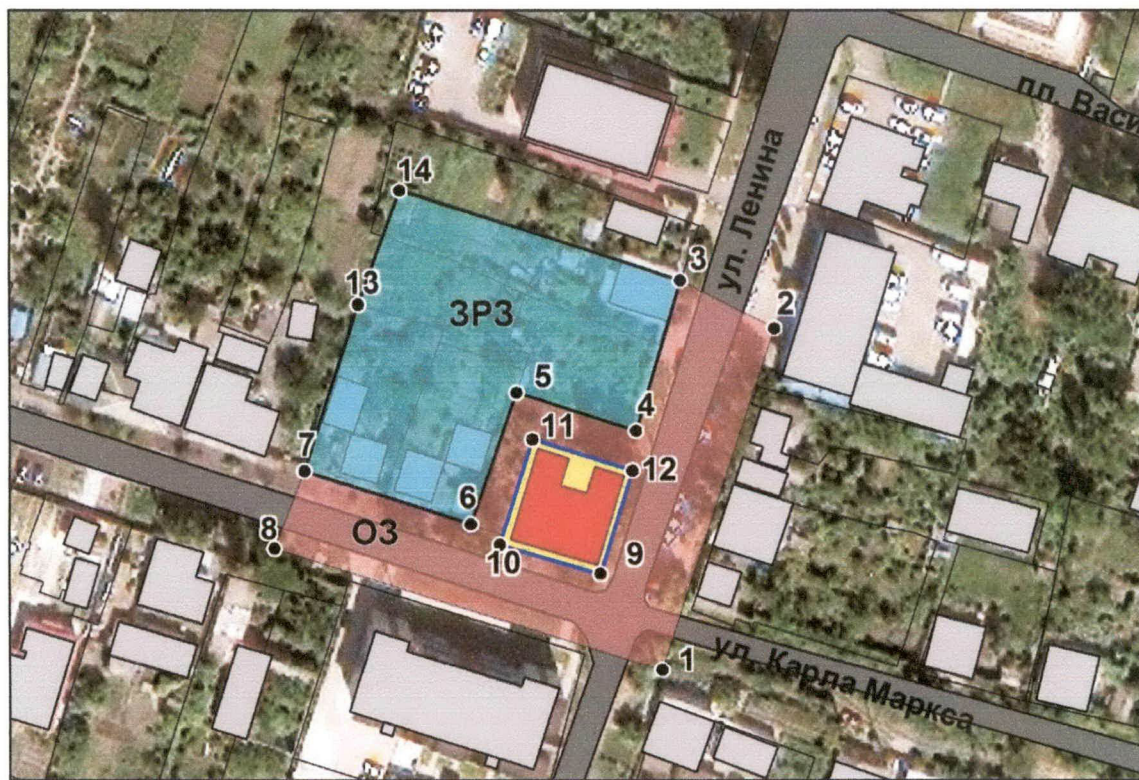
- создание фона, неблагоприятного для восприятия объекта культурного наследия;

- размещение взрывопожароопасных объектов, объектов с динамическим воздействием;






- использование строительных технологий, создающих динамические нагрузки и оказывающих негативное воздействие на объект культурного наследия;

- прокладка сетей теплоснабжения, газоснабжения наземным, надземным, совмещённым способами, а также по фасадам зданий.

**3. Схема границ зон охраны объекта культурного наследия
регионального значения «Дом, где в 1918 году находился уездный военно-
революционный комитет», расположенного по адресу: Белгородская область,
Корочанский район, г. Короча, ул. Ленина, 11**



Условные обозначения

- | | |
|---|--|
|  | Объект культурного наследия |
|  | Утверждённые границы территории объекта культурного наследия |
|  | Охранная зона объекта культурного наследия |
|  | Зона регулирования застройки и хозяйственной деятельности объекта культурного наследия |
|  | Поворотные (характерные) точки границ зон охраны |



Приложение № 8

УТВЕРЖДЕНЫ
 постановлением Правительства
 Белгородской области
 от « II » ИЮЛЯ 2023 г.
 № 372-ПП

**Границы зон охраны, режимы использования земель и требования
 к градостроительным регламентам в границах зон охраны
 объекта культурного наследия регионального значения «Дом Гольцева М.В.»,
 расположенного по адресу: Белгородская область, Корочанский район,
 г. Короча, ул. Дорошенко, 28**

1. Охранная зона объекта культурного наследия

Для объекта культурного наследия устанавливается охранная зона (далее – ОЗ), состоящая из одного участка.

1.1. Описание границ участка ОЗ

Границы участка ОЗ представляют собой участок, состоящий из двух замкнутых контуров.

Внешняя граница: от точки 1 в северо-восточном направлении через проезжую часть улицы Пролетарской к точке 2, затем в северо-восточном направлении через точку 3 к точке 4 и далее в общем юго-восточном направлении через точки 5 – 9 к точке 10. От точки 10 в общем северном направлении через точку 11 к точке 12, затем в северо-западном направлении через точку 13 к точке 14 и далее в северо-восточном направлении к точке 15. От точки 15 в северо-западном направлении через точку 16 к точке 17, затем в общем юго-западном направлении через точки 18, 19 к точке 20. От точки 20 в северо-западном направлении к точке 21 и далее в юго-восточном направлении через проезжую часть улицы Дорошенко к точке 22. От точки 22 в юго-восточном направлении к точке 23 и далее в юго-западном направлении к исходной точке 1.

Внутренняя граница образована границей территории объекта культурного наследия (точки 24 – 27).

1.2. Координаты поворотных точек границы участка ОЗ

№ поворотной точки	Координаты точек в системе координат МСК-31, м	
	X	Y
Внешняя граница		
1	419132.26	2158917.48
2	419136.38	2158936.61
3	419146.62	2158939.56
4	419151.53	2158941.42
5	419146.43	2158959.93
6	419148.12	2158960.43

№ поворотной точки	Координаты точек в системе координат МСК-31, м	
	X	Y
7	419145.15	2158970.96
8	419143.33	2158970.42
9	419139.80	2158980.35
10	419132.70	2159004.54
11	419166.55	2159005.83
12	419185.19	2159009.18
13	419193.29	2158979.51
14	419201.34	2158954.85
15	419221.29	2158960.83
16	419232.97	2158948.28
17	419234.25	2158943.15
18	419227.36	2158940.80
19	419210.49	2158936.30
20	419189.50	2158929.49
21	419197.79	2158899.83
22	419171.24	2158903.57
23	419164.54	2158926.88
1	419132.26	2158917.48
Внутренняя граница		
24	419175.97	2158966.60
25	419182.51	2158946.00
26	419199.55	2158951.09
27	419193.01	2158971.69
24	419175.97	2158966.60

1.3. Режим использования земель и требования к градостроительным регламентам в границах участка ОЗ

Разрешается:

- проведение работ по благоустройству территории; озеленение – разбивка газонов и цветников, сохранение ценных пород деревьев и посадка новых при условии обеспечения визуального восприятия объекта культурного наследия в его историко-градостроительной среде;
- установка отдельно стоящего оборудования уличного освещения, организация ночной подсветки объекта культурного наследия на основании специальных проектов;
- установка антивандального уличного оборудования (урны);
- использование в покрытии пешеходных зон натуральных материалов (камень, гранит, гравийная смесь) или имитирующих их (тротуарная плитка) с организацией водоотведения;
- размещение временных элементов информационно-декоративного оформления событийного характера (мобильные информационные конструкции), включая праздничное оформление, указателей расположения туристских ресурсов и социальных объектов;
- капитальный ремонт и реконструкция существующих объектов инженерной инфраструктуры, ремонт дорожного покрытия, устройство дорожной разметки, установка дорожных знаков при условии обеспечения сохранности объекта культурного наследия при проведении указанных работ;

- проведение мероприятий, направленных на обеспечение экологической и пожарной безопасности объекта культурного наследия;
- устройство сооружений водоотведения в целях недопущения попадания ливневых и талых вод на территорию объекта культурного наследия.

Запрещается:

- строительство объектов капитального строительства, за исключением применения специальных мер, направленных на сохранение и восстановление (регенерацию) историко-градостроительной и (или) природной среды объекта культурного наследия (восстановление, воссоздание, восполнение частично или полностью утраченных элементов и (или) характеристик историко-градостроительной и (или) природной среды);
- использование глухих ограждений;
- организация стоков ливневых, талых и загрязнённых вод в сторону территории объекта культурного наследия;
- размещение взрывоопасных и пожароопасных объектов, объектов с динамическим воздействием;
- прокладка сетей теплоснабжения, газоснабжения наземным, надземным, совмещенным способами, а также по фасадам зданий;
- размещение рекламы, транспарантов-перетяжек, построек и объектов (временных построек, киосков и иных сооружений), нарушающих благоприятное зрительное визуальное восприятие объекта культурного наследия.

2. Зона регулирования застройки и хозяйственной деятельности объекта культурного наследия

Для объекта культурного наследия устанавливается зона регулирования застройки и хозяйственной деятельности (далее – ЗРЗ), состоящая из четырех участков (ЗРЗ-1, ЗРЗ-2, ЗРЗ-3, ЗРЗ-4).

2.1. Описание границ участка ЗРЗ-1

Граница участка ЗРЗ-1 представляет собой замкнутый контур и проходит следующим образом: от точки 12 в общем северо-западном направлении через точку 13 к точке 14, затем в северо-восточном направлении к точке 15 и далее в юго-восточном направлении к точке 28. От точки 28 в юго-западном направлении к исходной точке 12.

2.2. Координаты поворотных точек границы участка ЗРЗ-1

№ поворотной точки	Координаты точек в системе координат МСК-31, м	
	X	Y
12	419185.19	2159009.18
13	419193.20	2158979.51
14	419201.34	2158954.85
15	419221.29	2158960.83
28	419206.10	2159013.74
12	419185.19	2159009.18

2.3. Описание границ участка ЗРЗ-2

Граница участка ЗРЗ-1 представляет собой замкнутый контур и проходит следующим образом: от точки 17 в общем юго-западном направлении через точки 18, 19 к точке 20, затем в северо-западном направлении к точке 21. От точки 21 в общем северо-восточном направлении через точки 29, 30 к точке 31 и далее через точку 32 к исходной точке 17.

2.4. Координаты поворотных точек границы участка ЗРЗ-2

№ поворотной точки	Координаты точек в системе координат МСК-31, м	
	X	Y
17	419234.25	2158943.15
18	419227.36	2158940.80
19	419210.49	2158936.3
20	419189.50	2158929.49
21	419197.79	2158899.83
29	419199.72	2158899.34
30	419234.95	2158907.70
31	419236.77	2158908.97
32	419232.12	2158924.70
17	419234.25	2158943.15

2.5. Описание границ участка ЗРЗ-3

Граница участка ЗРЗ-1 представляет собой замкнутый контур и проходит следующим образом: от точки 22 в юго-восточном направлении к точке 23, затем в юго-западном направлении к точке 1 и далее в северо-западном направлении через точку 33 к точке 34. От точки 34 в общем северо-западном направлении через точки 35 – 38 к исходной точке 22.

2.6. Координаты поворотных точек границы участка ЗРЗ-3

№ поворотной точки	Координаты точек в системе координат МСК-31, м	
	X	Y
22	419171.24	2158903.57
23	419164.54	2158926.88
1	419132.26	2158917.48
33	419138.35	2158911.21
34	419138.35	2158911.21
35	419141.38	2158899.70
36	419155.47	2158903.46
37	419155.71	2158902.54
38	419161.85	2158903.93
22	419171.24	2158903.57

2.7. Описание границ участка ЗРЗ-4

Граница участка ЗРЗ-1 представляет собой замкнутый контур и проходит следующим образом: от точки 2 в северо-восточном направлении через точку 3

к точке 4, затем в общем юго-восточном направлении через точки 5 – 9 к точке 10 и далее в юго-западном направлении к точке 39. От точки 39 в общем северо-западном направлении через точки 40 – 48 к исходной точке 2.

2.8. Координаты поворотных точек границы участка ЗРЗ-4

№ поворотной точки	Координаты точек в системе координат МСК-31, м	
	X	Y
2	419136.38	2158936.61
3	419146.62	2158939.56
4	419151.53	2158941.42
5	419146.43	2158959.93
6	419148.12	2158960.43
7	419145.15	2158970.96
8	419143.33	2158970.42
9	419139.80	2158980.35
10	419132.70	2159004.54
39	419117.42	2158999.31
40	419121.95	2158986.60
41	419120.95	2158986.27
42	419122.99	2158979.99
43	419124.03	2158980.33
44	419129.26	2158964.57
45	419133.14	2158948.60
46	419131.36	2158948.09
47	419132.86	2158942.88
48	419134.42	2158943.33
2	419136.38	2158936.61

2.9. Особый режим использования земель и требования к градостроительным регламентам в границах участков ЗРЗ

Разрешается:

- строительство, реконструкция, капитальный ремонт объектов капитального строительства с учётом дополнительных специальных требований настоящего режима;
 - снос (демонтаж) по мере амортизации объектов капитального и некапитального строительства, не представляющих историко-культурной ценности;
 - снижение диссонирующего влияния зданий и сооружений путём использования в отделке фасадов традиционных или имитирующих натуральные отделочных материалов с использованием неярких (пастельных) оттенков;
 - сохранение существующих градостроительных (планировочных, типологических) характеристик историко-градостроительной среды;
 - регенерация (восстановление) историко-градостроительной среды, воссоздание утраченных ценных объектов историко-градостроительной среды при наличии достаточных научных данных;
 - проведение работ по озеленению при условии обеспечения визуального восприятия объекта культурного наследия;
 - проведение работ по благоустройству территории:
- озеленение – разбивка газонов и цветников, сохранение ценных пород деревьев

и посадка новых при условии обеспечения визуального восприятия объекта культурного наследия в его историко-градостроительной среде;

установка отдельно стоящего оборудования уличного освещения, организация ночной подсветки объекта культурного наследия на основании специальных проектов;

установка антивандального уличного оборудования (скамьи, урны);

использование в покрытии пешеходных зон натуральных материалов (камень, гранит, гравийная смесь) или имитирующих их (тротуарная плитка) с организацией водоотведения;

- устройство и реконструкция уличного освещения;

- размещение временных элементов информационно-декоративного оформления событийного характера (мобильные информационные конструкции), включая праздничное оформление, а также временных строительных ограждающих конструкций;

- размещение памятников, памятных знаков, иной историко-культурной информации;

- капитальный ремонт и реконструкция объектов инженерной инфраструктуры;

- проведение мероприятий, направленных на обеспечение экологической и пожарной безопасности.

Дополнительные специальные требования:

- максимальная высота объектов капитального строительства и некапитальных строений (новое строительство или реконструкция) от проектной отметки земли до конька скатной крыши – не более 6,5 метра;

- ремонт фасадов при сохранении общего исторического облика фасадов, ценных деталей и элементов декора фасадов с воссозданием утраченных элементов;

- реконструкция с сохранением исторических высотных параметров, объёмно-пространственной структуры объекта, формы крыши, традиционных кровельных материалов, исторической отделки и исторического цветового решения.

Запрещается:

- нарушение визуального восприятия объекта культурного наследия;

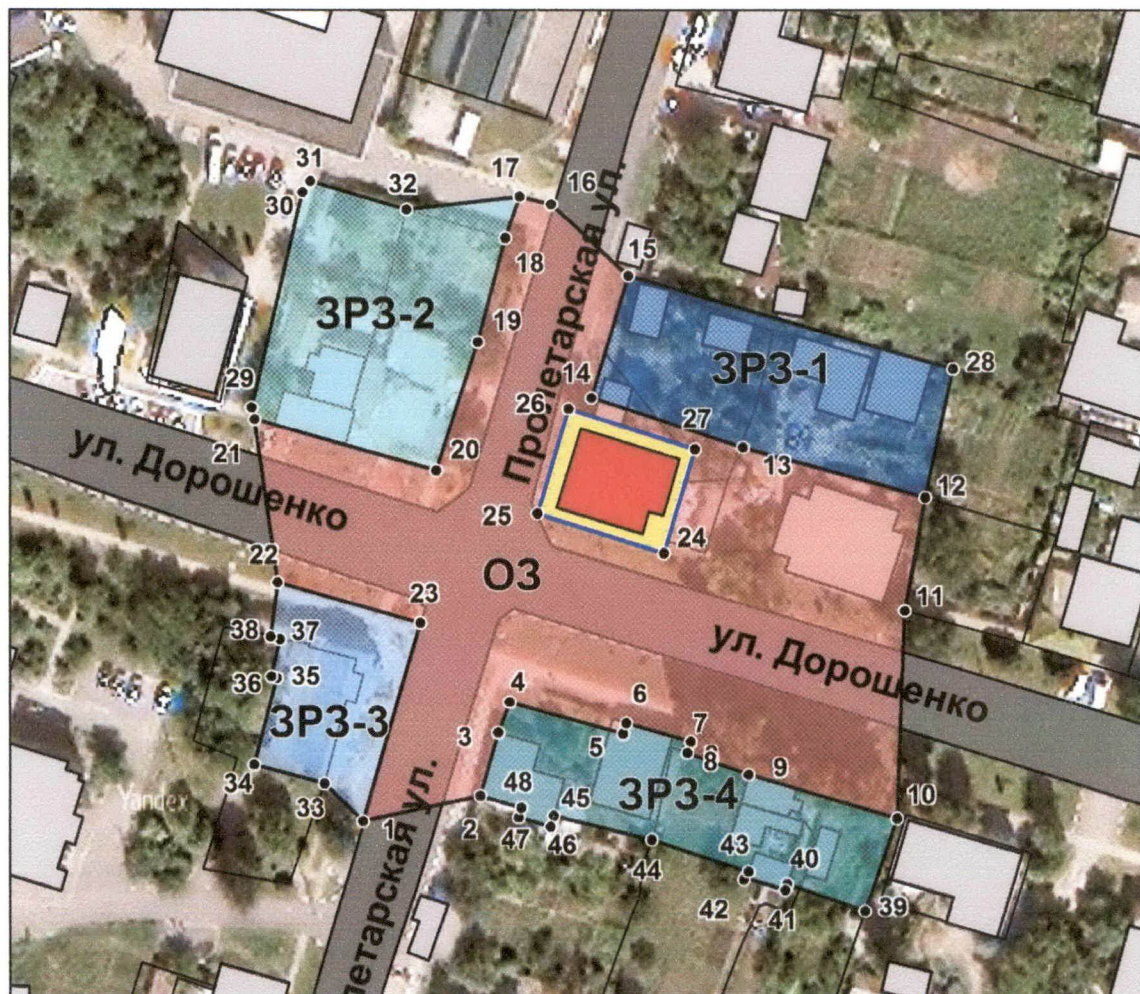
- создание фона, неблагоприятного для восприятия объекта культурного наследия;

- размещение взрывопожароопасных объектов, объектов с динамическим воздействием;






- использование строительных технологий, создающих динамические нагрузки и оказывающих негативное воздействие на объект культурного наследия;

- прокладка сетей теплоснабжения, газоснабжения наземным, надземным, совмещённым способами, а также по фасадам зданий.

3. Схема границ зон охраны объекта культурного наследия регионального значения «Дом Гольцева М.В.», расположенного по адресу: Белгородская область, Корочанский район, г. Короча, ул. Дорошенко, 28



Условные обозначения

- | | |
|---|--|
|  | Объект культурного наследия |
|  | Утверждённые границы территории объекта культурного наследия |
|  | Охранная зона объекта культурного наследия |
|  | Зона регулирования застройки и хозяйственной деятельности объекта культурного наследия |
|  | Поворотные (характерные) точки границ зон охраны |



Приложение № 9

УТВЕРЖДЕНЫ
постановлением Правительства
Белгородской области
от « 11 » июля 2023 г.
№ 372-ПП

Границы зон охраны, режимы использования земель и требования к градостроительным регламентам в границах зон охраны объекта культурного наследия регионального значения «Братская могила советских воинов, погибших в боях с фашистскими захватчиками в 1943 году. Захоронено 37 человек, установлены имена 10 человек. Скульптура советского воина и женщины-партизанки», расположенного по адресу: Белгородская область, Корочанский район, с. Большая Халань, ул. Базарная

1. Охранная зона объекта культурного наследия

Для объекта культурного наследия устанавливается охранная зона (далее – ОЗ), состоящая из одного участка.

1.1. Описание границ участка ОЗ

Границы участка ОЗ представляют собой участок, состоящий из двух замкнутых контуров.

Внешняя граница: от точки 1 в общем северо-восточном направлении через точки 2, 3 к точке 4, затем в юго-восточном направлении к точке 5. От точки 5 в юго-западном направлении через точку 6 к точке 7 и далее в общем северо-западном направлении через точки 8, 9 к исходной точке 1.

Внутренняя граница образована границей территории объекта культурного наследия (точки 10 – 13).

1.2. Координаты поворотных точек границы участка ОЗ

№ поворотной точки	Координаты точек в системе координат МСК-31, м	
	X	Y
Внешняя граница		
1	431306.68	2175950.69
2	431317.83	2175966.92
3	431333.61	2176003.47
4	431341.29	2176013.01
5	431300.46	2176045.11
6	431282.16	2176019.63
7	431259.91	2175986.42
8	431273.45	2175974.71
9	431294.48	2175959.45
1	431306.68	2175950.69

№ поворотной точки	Координаты точек в системе координат МСК-31, м	
	X	Y
Внутренняя граница		
10	431275.00	2175974.27
11	431296.02	2175959.14
12	431311.02	2175979.39
13	431290.36	2175994.54
10	431275.00	2175974.27

1.3. Режим использования земель и требования к градостроительным регламентам в границах участка ОЗ

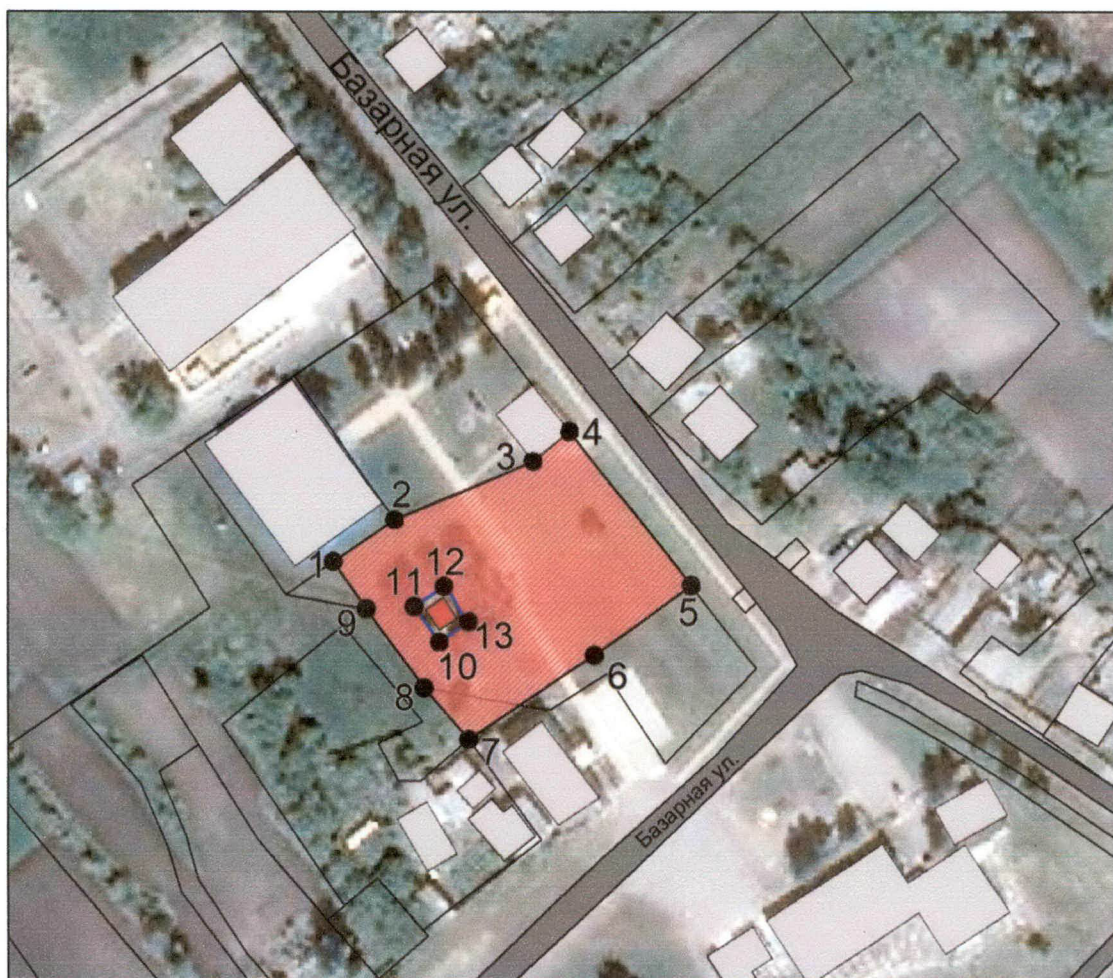
Разрешается:

- проведение работ по благоустройству территории; озеленение – разбивка газонов и цветников, сохранение ценных пород деревьев и посадка новых при условии обеспечения визуального восприятия объекта культурного наследия в его историко-градостроительной среде;
- установка отдельно стоящего оборудования уличного освещения, организация ночной подсветки объекта культурного наследия на основании специальных проектов;
- установка антивандального уличного оборудования (скамьи, урны);
- использование в покрытии пешеходных зон натуральных материалов (камень, гранит, гравийная смесь) или имитирующих их (тротуарная плитка) с организацией водоотведения;
- размещение временных элементов информационно-декоративного оформления событийного характера (мобильные информационные конструкции), включая праздничное оформление, указателей расположения туристских ресурсов и социальных объектов;
- капитальный ремонт и реконструкция существующих объектов инженерной инфраструктуры, ремонт дорожного покрытия при условии обеспечения сохранности объекта культурного наследия при проведении указанных работ;
- проведение мероприятий, направленных на обеспечение экологической и пожарной безопасности объекта культурного наследия;
- устройство сооружений водоотведения в целях недопущения попадания ливневых и талых вод на территорию объекта культурного наследия.





Запрещается:

- строительство объектов капитального строительства, за исключением применения специальных мер, направленных на сохранение и восстановление (регенерацию) историко-градостроительной и (или) природной среды объекта культурного наследия (восстановление, воссоздание, восполнение частично или полностью утраченных элементов и (или) характеристик историко-градостроительной и (или) природной среды);
- использование глухих ограждений;
- организация стоков ливневых, талых и загрязнённых вод в сторону территории объекта культурного наследия;
- размещение взрывоопасных и пожароопасных объектов, объектов с динамическим воздействием;
- прокладка сетей теплоснабжения, газоснабжения наземным, надземным, совмещённым способами;
- размещение рекламы, транспарантов-перетяжек, построек и объектов (временных построек, киосков и иных сооружений), нарушающих благоприятное зрительное визуальное восприятие объекта культурного наследия.

2. Схема границ зон охраны объекта культурного наследия регионального значения «Братская могила советских воинов, погибших в боях с фашистскими захватчиками в 1943 году. Захоронено 37 человек, установлены имена 10 человек. Скульптура советского воина и женщины-партизанки», расположенного по адресу: Белгородская область, Корочанский район, с. Большая Халань, ул. Базарная



Условные обозначения

-  Объект культурного наследия
-  Утвержденные границы территории объектов культурного наследия
-  Охранная зона объекта культурного наследия
-  Поворотные (характерные) точки границ зон охраны

