



БЕЛГОРОДСКАЯ ОБЛАСТЬ

**ПРАВИТЕЛЬСТВО БЕЛГОРОДСКОЙ ОБЛАСТИ**  
**ПОСТАНОВЛЕНИЕ**

Белгород

« 10 » мая 20 23.

№ 254-ПП

**Об утверждении границ зон охраны, режимов использования земель и требований к градостроительным регламентам в границах зон охраны объектов культурного наследия (памятников истории и культуры), расположенных на территории Старооскольского городского округа**

В целях обеспечения сохранности историко-культурного наследия Белгородской области, в соответствии с Федеральным законом от 25 июня 2002 года № 73-ФЗ «Об объектах культурного наследия (памятниках истории и культуры) народов Российской Федерации», постановлением Правительства Российской Федерации от 12 сентября 2015 года № 972 «Об утверждении Положения о зонах охраны объектов культурного наследия (памятников истории и культуры) народов Российской Федерации и о признании утратившими силу отдельных положений нормативных правовых актов Правительства Российской Федерации», законом Белгородской области от 13 ноября 2003 года № 97 «Об объектах культурного наследия (памятниках истории и культуры) Белгородской области» Правительство Белгородской области **п о с т а н о в л я е т**:

1. Утвердить границы зон охраны, режимы использования земель и требования к градостроительным регламентам в границах зон охраны объекта культурного наследия регионального значения «Дом братьев Лихушиных», расположенного по адресу: Белгородская область, Старооскольский городской округ, г. Старый Оскол, ул. Ленина, 50/42 (приложение № 1).

2. Утвердить границы зон охраны, режимы использования земель и требования к градостроительным регламентам в границах зон охраны объекта культурного наследия регионального значения «Жилой дом», расположенного по адресу: Белгородская область, Старооскольский городской округ, г. Старый Оскол, ул. Ленина, 53 (приложение № 2).

3. Утвердить границы зон охраны, режимы использования земель и требования к градостроительным регламентам в границах зон охраны объекта культурного наследия регионального значения «Здание», расположенного

по адресу: Белгородская область, Старооскольский городской округ, г. Старый Оскол, ул. Ленина, 54 (приложение № 3).

4. Утвердить границы зон охраны, режимы использования земель и требования к градостроительным регламентам в границах зон охраны объекта культурного наследия регионального значения «Дом жилой», расположенного по адресу: Белгородская область, Старооскольский городской округ, г. Старый Оскол, ул. Ленина, 55 (приложение № 4).

5. Утвердить границы зон охраны, режимы использования земель и требования к градостроительным регламентам в границах зон охраны объекта культурного наследия регионального значения «Здание», расположенного по адресу: Белгородская область, Старооскольский городской округ, г. Старый Оскол, ул. Ленина, 57 (приложение № 5).

6. Утвердить границы зон охраны, режимы использования земель и требования к градостроительным регламентам в границах зон охраны объекта культурного наследия регионального значения «Дом жилой», расположенного по адресу: Белгородская область, Старооскольский городской округ, г. Старый Оскол, ул. Ленина, 58 (приложение № 6).

7. Утвердить границы зон охраны, режимы использования земель и требования к градостроительным регламентам в границах зон охраны объекта культурного наследия регионального значения «Жилой дом», расположенного по адресу: Белгородская область, Старооскольский городской округ, г. Старый Оскол, ул. Ленина, 62 (приложение № 7).

8. Утвердить границы зон охраны, режимы использования земель и требования к градостроительным регламентам в границах зон охраны объекта культурного наследия регионального значения «Жилой дом», расположенного по адресу: Белгородская область, Старооскольский городской округ, г. Старый Оскол, ул. Ленина, 64 (приложение № 8).

9. Утвердить границы зон охраны, режимы использования земель и требования к градостроительным регламентам в границах зон охраны объекта культурного наследия регионального значения «Жилой дом», расположенного по адресу: Белгородская область, Старооскольский городской округ, г. Старый Оскол, ул. Ленина, 66 (приложение № 9).

10. Утвердить границы зон охраны, режимы использования земель и требования к градостроительным регламентам в границах зон охраны объекта культурного наследия регионального значения «Николаевская церковь», расположенного по адресу: Белгородская область, Старооскольский городской округ, с. Незнамово, ул. Центральная, 16 (приложение № 10).

11. Возмещение убытков, причинённых в связи с установлением границ зон охраны объектов культурного наследия, утверждённых в пунктах 1 – 10 настоящего постановления, осуществляется в соответствии с пунктами 8 и 9 статьи 57.1 Земельного кодекса Российской Федерации в сроки, установленные статьёй 57.1 Земельного кодекса Российской Федерации.

12. Рекомендовать администрации Старооскольского городского округа (Чесноков А.В.) обеспечить отображение границ зон охраны, режимы использования земель и требования к градостроительным регламентам

в границах зон охраны объектов культурного наследия в генеральном плане Старооскольского городского округа, правилах землепользования и застройки Старооскольского городского округа и документации по планировке территорий, а также включить в информационную систему обеспечения градостроительной деятельности Старооскольского городского округа.

13. Контроль за исполнением постановления возложить на заместителя Губернатора Белгородской области – министра образования Белгородской области Милёхина А.В.

Информацию об исполнении постановления представить к 2 декабря 2024 года.

14. Настоящее постановление вступает в силу со дня его официального опубликования.

Губернатор  
Белгородской области



В.В. Gladkov

## Приложение № 1

**УТВЕРЖДЕНЫ**  
**постановлением Правительства**  
**Белгородской области**  
от « 10 » мая 2023 г.  
№ 254-ПП

**Границы зон охраны, режимы использования земель  
и требования к градостроительным регламентам в границах зон охраны  
объекта культурного наследия регионального значения «Дом братьев  
Лихушиных», расположенного по адресу: Белгородская область,  
Старооскольский городской округ, г. Старый Оскол, ул. Ленина, 50/42**

### 1. Охранная зона объекта культурного наследия

Для объекта культурного наследия устанавливается охранная зона (далее – ОЗ), состоящая из двух участков (ОЗ-1, ОЗ-2).

#### 1.1. Описание границ участка ОЗ-1

Границы участка ОЗ-1 представляют собой участок, проходящий по часовой стрелке следующим образом: от точки 1 в северо-западном направлении к точке 2, затем в общем юго-западном направлении через точки 3,4 к точке 5 и далее в северо-западном направлении к точке 6. От точки 6 в общем северо-восточном направлении через точки 7, 8 к точке 9, затем в северо-западном направлении через точку 10 к точке 11 и далее в северо-восточном направлении через точку 12 к точке 13. От точки 13 в юго-восточном направлении через точку 14 к точке 15, затем в северо-восточном направлении через точки 16, 17 к точке 18 и далее в юго-восточном направлении к точке 19. От точки 19 в юго-западном направлении через точки 20, 21 к точке 22, затем в юго-восточном направлении через точку 23 к точке 24 и далее в юго-западном направлении к исходной точке 1.

#### 1.2. Координаты поворотных точек границы участка ОЗ-1

№ поворотной точки	Координаты точек в системе координат МСК-31, м	
	X	Y
1	472611.56	2204789.80
2	472652.30	2204761.81
3	472642.11	2204746.48
4	472634.89	2204736.71
5	472620.92	2204716.81
6	472641.34	2204702.56
7	472655.54	2204722.84
8	472656.95	2204726.69
9	472672.67	2204748.80
10	472691.40	2204735.86

№ поворотной точки	Координаты точек в системе координат МСК-31, м	
	X	Y
11	472708.07	2204722.87
12	472720.14	2204742.44
13	472723.35	2204747.64
14	472723.18	2204749.31
15	472691.36	2204771.78
16	472708.88	2204796.59
17	472711.99	2204801.34
18	472714.21	2204804.59
19	472691.35	2204819.95
20	472689.15	2204816.75
21	472685.62	2204811.78
22	472668.42	2204788.20
23	472639.99	2204807.65
24	472629.02	2204815.15
1	472611.56	2204789.80

### 1.3. Описание границ участка ОЗ-2

Границы участка ОЗ-2 представляют собой участок, проходящий по часовой стрелке следующим образом: от точки 25 в северо-западном направлении к точке 26, затем в северо-восточном направлении к точке 27 и далее в юго-восточном направлении к точке 28. От точки 28 в общем северо-восточном направлении через точки 29, 30 к точке 31, затем в общем юго-восточном направлении через точки 32 – 34 к точке 35 и далее в общем юго-западном направлении через точки 36 – 39 к исходной точке 25.

### 1.4. Координаты поворотных точек границы участка ОЗ-2

№ поворотной точки	Координаты точек в системе координат МСК-31, м	
	X	Y
25	472653.06	2204694.38
26	472687.76	2204670.16
27	472696.50	2204682.28
28	472683.77	2204691.64
29	472690.59	2204701.24
30	472698.94	2204709.51
31	472700.39	2204711.64
32	472684.04	2204722.84
33	472681.33	2204721.74
34	472678.40	2204723.76
35	472675.83	2204725.59
36	472675.72	2204725.43
37	472669.96	2204717.41
38	472667.04	2204715.26
39	472664.17	2204710.69
25	472653.06	2204694.38

### **1.5. Режим использования земель и требования к градостроительным регламентам в границах участка ОЗ**

#### Разрешается:

- проведение работ по благоустройству территории:
  - озеленение – разбивка газонов и цветников, сохранение ценных пород деревьев и посадка новых при условии обеспечения визуального восприятия объекта культурного наследия в его историко-градостроительной среде;
  - установка отдельно стоящего оборудования уличного освещения, организация ночной подсветки объекта культурного наследия на основании специальных проектов;
  - установка антивандального уличного оборудования (урны);
  - использование в покрытии пешеходных зон натуральных материалов (камень, гранит, гравийная смесь) или имитирующих их (тротуарная плитка) с организацией водоотведения;
- размещение временных элементов информационно-декоративного оформления событийного характера (мобильные информационные конструкции), включая праздничное оформление, указателей расположения туристских ресурсов и социальных объектов;
- капитальный ремонт и реконструкция существующих объектов инженерной инфраструктуры, ремонт дорожного покрытия при условии обеспечения сохранности объекта культурного наследия при проведении указанных работ;
- проведение мероприятий, направленных на обеспечение экологической и пожарной безопасности объекта культурного наследия;
- устройство сооружений водоотведения в целях недопущения попадания ливневых и талых вод на территорию объекта культурного наследия;
- ремонт и реконструкция существующих объектов капитального строительства без изменения габаритных размеров.

#### Запрещается:

- строительство объектов капитального строительства, за исключением применения специальных мер, направленных на сохранение и восстановление (регенерацию) историко-градостроительной и (или) природной среды объекта культурного наследия (восстановление, воссоздание, восполнение частично или полностью утраченных элементов и (или) характеристик историко-градостроительной и (или) природной среды);
- использование глухих ограждений;
- организация стоков ливневых, талых и загрязнённых вод в сторону территории объекта культурного наследия;
- размещение взрывоопасных и пожароопасных объектов, объектов с динамическим воздействием;
- прокладка сетей теплоснабжения, газоснабжения наземным, надземным, совмещённым способами, а также по фасадам зданий;
- размещение рекламы, транспарантов-перетяжек, построек и объектов (временных построек, киосков и иных сооружений), нарушающих благоприятное визуальное восприятие объекта культурного наследия.

## 2. Зона регулирования застройки и хозяйственной деятельности объекта культурного наследия

Для объекта культурного наследия устанавливается зона регулирования застройки и хозяйственной деятельности (далее – ЗРЗ), состоящая из двух участков (ЗРЗ-1, ЗРЗ-2).

### 2.1. Описание границ участка ЗРЗ-1

Граница участка ЗРЗ-1 представляет собой замкнутый контур и проходит по часовой стрелке следующим образом: от точки 6 в северо-западном направлении к точке 25, затем в общем северо-восточном направлении через точки 39, 38 к точке 37. От точки 37 в юго-восточном направлении к точке 8 и далее в юго-западном направлении через точку 7 к исходной точке 6.

### 2.2. Координаты поворотных точек границы участка ЗРЗ-1

№ поворотной точки	Координаты точек в системе координат МСК-31, м	
	X	Y
6	472641.34	2204702.56
25	472653.06	2204694.38
39	472664.17	2204710.69
38	472667.04	2204715.26
37	472669.96	2204717.41
8	472656.95	2204726.69
7	472655.54	2204722.84
6	472641.34	2204702.56

### 2.3. Описание границ участка ЗРЗ-2

Граница участка ЗРЗ-2 представляет собой замкнутый контур и проходит по часовой стрелке следующим образом: от точки 33 в северо-восточном направлении к точке 32, затем в северо-западном направлении к точке 31 и далее в северо-восточном направлении к точке 11. От точки 11 в юго-восточном направлении к точке 10 и далее в юго-западном направлении к исходной точке 33.

### 2.4. Координаты поворотных точек границы участка ЗРЗ-2

№ поворотной точки	Координаты точек в системе координат МСК-31, м	
	X	Y
33	472681.33	2204721.74
32	472684.04	2204722.84
31	472700.39	2204711.64
11	472708.07	2204722.87
10	472691.40	2204735.86
33	472681.33	2204721.74

## **2.5. Особый режим использования земель и требования к градостроительным регламентам в границах участка ЗРЗ**

### Разрешается:

- строительство, реконструкция, капитальный ремонт объектов капитального строительства с учётом дополнительных специальных требований;
- снос (демонтаж) по мере амортизации объектов капитального и некапитального строительства, не представляющих историко-культурной ценности;
- снижение диссонирующего влияния зданий и сооружений путём использования в отделке фасадов традиционных или имитирующих натуральные отделочных материалов с использованием неярких (пастельных) оттенков;
- сохранение существующих градостроительных (планировочных, типологических) характеристик историко-градостроительной среды;
- регенерация (восстановление) историко-градостроительной среды, воссоздание утраченных ценных объектов историко-градостроительной среды при наличии достаточных научных данных;
- проведение работ по благоустройству территории:
  - озеленение – разбивка газонов и цветников, сохранение ценных пород деревьев и посадка новых при условии обеспечения визуального восприятия объекта культурного наследия в его историко-градостроительной среде;
  - установка отдельно стоящего оборудования уличного освещения, организация ночной подсветки объекта культурного наследия на основании специальных проектов;
  - установка антивандального уличного оборудования (скамьи, урны);
  - использование в покрытии пешеходных зон натуральных материалов (камень, гранит, гравийная смесь) или имитирующих их (тротуарная плитка) с организацией водоотведения;
- устройство и реконструкция уличного освещения;
- размещение временных элементов информационно-декоративного оформления событийного характера (мобильные информационные конструкции), включая праздничное оформление, а также временных строительных ограждающих конструкций;
- размещение памятников, памятных знаков, иной историко-культурной информации;
- капитальный ремонт и реконструкция объектов инженерной инфраструктуры;
- проведение мероприятий, направленных на обеспечение экологической и пожарной безопасности.

### Дополнительные специальные требования:

- максимальная высотность объектов капитального строительства и некапитальных строений от существующей отметки земли до конька скатной крыши – не более 10 метров;
- ремонт фасадов при сохранении общего исторического облика фасадов, ценных деталей и элементов декора фасадов с воссозданием утраченных элементов;
- реконструкция с сохранением исторических высотных параметров, объёмно-пространственной структуры объекта, формы крыши из традиционных кровельных материалов, исторической отделки и исторического цветового решения.

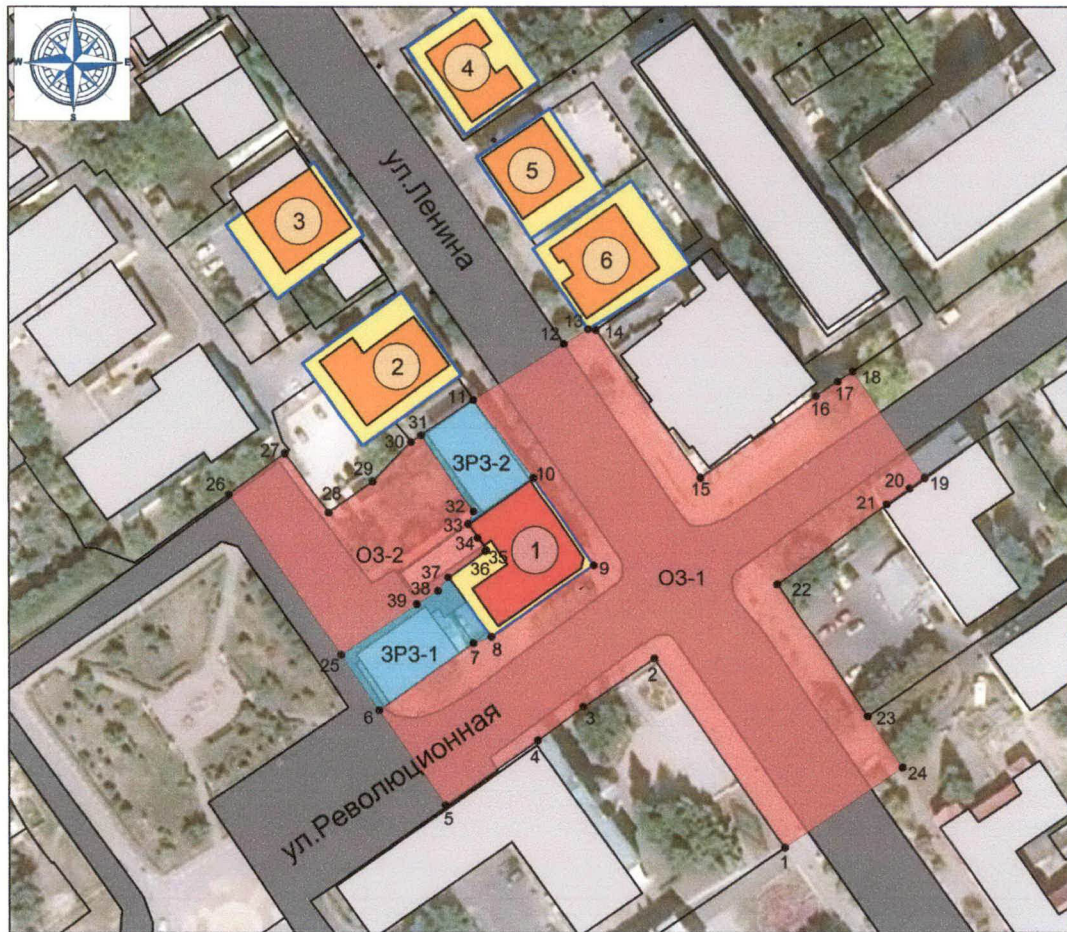
### Запрещается:

- нарушение визуального восприятия объекта культурного наследия;







- создание фона, неблагоприятного для восприятия объекта культурного наследия;
- размещение взрывопожароопасных объектов, объектов с динамическим воздействием;
- использование строительных технологий, создающих динамические нагрузки и оказывающих негативное воздействие на объект культурного наследия;
- прокладка сетей теплоснабжения, газоснабжения наземным, надземным, совмещённым способами, а также по фасадам зданий.

**3. Схема границ зон охраны объекта культурного наследия  
регионального значения «Дом братьев Лихушиных», расположенного по адресу:  
Белгородская область, Старооскольский городской округ,  
г. Старый Оскол, ул. Ленина, 50/42**



**Условные обозначения**

- |   |  |
|---|--|
|  | Утвержденные границы территории объектов культурного наследия  |
|  | Охранная зона объекта культурного наследия «Дом братьев Лихушиных»   |
|  | Зона регулирования застройки и хозяйственной деятельности объекта культурного наследия «Дом братьев Лихушиных» |
|  | Поворотные (характерные) точки границ зон охраны   |

**Экспликация**

- |   |  |
|---|--|
| 1 | Объект культурного наследия регионального значения «Дом братьев Лихушиных» (ул. Ленина, 50/42) |
| 2 | Объект культурного наследия регионального значения «Здание» (ул. Ленина, 54)                   |
| 3 | Объект культурного наследия регионального значения «Дом жилой» (ул. Ленина, 58)                |
| 4 | Объект культурного наследия регионального значения «Жилой дом» (ул. Ленина, 57)                |
| 5 | Объект культурного наследия регионального значения «Дом жилой» (ул. Ленина, 55)                |
| 6 | Объект культурного наследия регионального значения «Здание» (ул. Ленина, 53)                   |



## Приложение № 2

**УТВЕРЖДЕНЫ**  
**постановлением Правительства**  
**Белгородской области**  
от « 10 » мая 2023 г.  
№ 254-ПП

**Границы зон охраны, режимы использования земель  
и требования к градостроительным регламентам в границах зон охраны объекта  
культурного наследия регионального значения «Жилой дом», расположенного  
по адресу: Белгородская область, Старооскольский городской округ,  
г. Старый Оскол, ул. Ленина, 53**

### 1. Охранная зона объекта культурного наследия

Для объекта культурного наследия устанавливается охранная зона (далее – ОЗ), состоящая из одного участка.

#### 1.1. Описание границ участка ОЗ

Границы участка ОЗ представляют собой участок, проходящий по часовой стрелке следующим образом: от точки 1 в северо-западном направлении к точке 2, затем в общем северо-восточном направлении через точки 3 – 5 к точке 6 и далее в юго-восточном направлении к точке 7. От точки 7 в юго-западном направлении через точку 8 к точке 9 и далее, огибая границу территории объекта культурного наследия, через точки 10, 11 к точке 12 и далее в юго-западном направлении к исходной точке 1.

#### 1.2. Координаты поворотных точек границы участка ОЗ

№ поворотной точки	Координаты точек в системе координат МСК-31, м	
	X	Y
1	472720.14	2204742.44
2	472738.91	2204729.65
3	472742.78	2204735.37
4	472753.48	2204751.19
5	472760.05	2204760.45
6	472765.31	2204768.24
7	472746.89	2204781.35
8	472740.60	2204774.24
9	472736.98	2204769.70
10	472755.27	2204756.96
11	472740.55	2204735.75
12	472723.35	2204747.64
1	472720.14	2204742.44

### 1.3. Режим использования земель и требования к градостроительным регламентам в границах участка ОЗ

#### Разрешается:

- проведение работ по благоустройству территории: озеленение – разбивка газонов и цветников, сохранение ценных пород деревьев и посадка новых при условии обеспечения визуального восприятия объекта культурного наследия в его историко-градостроительной среде;
- установка отдельно стоящего оборудования уличного освещения, организация ночной подсветки объекта культурного наследия на основании специальных проектов;
- установка антивандального уличного оборудования (урны);
- использование в покрытии пешеходных зон натуральных материалов (камень, гранит, гравийная смесь) или имитирующих их (тротуарная плитка) с организацией водоотведения;
- размещение временных элементов информационно-декоративного оформления событийного характера (мобильные информационные конструкции), включая праздничное оформление, указателей расположения туристских ресурсов и социальных объектов;
- капитальный ремонт и реконструкция существующих объектов инженерной инфраструктуры, ремонт дорожного покрытия при условии обеспечения сохранности объекта культурного наследия при проведении указанных работ;
- проведение мероприятий, направленных на обеспечение экологической и пожарной безопасности объекта культурного наследия;
- устройство сооружений водоотведения в целях недопущения попадания ливневых и талых вод на территорию объекта культурного наследия;
- ремонт и реконструкция существующих объектов капитального строительства без изменения габаритных размеров.

#### Запрещается:

- строительство объектов капитального строительства, за исключением применения специальных мер, направленных на сохранение и восстановление (регенерацию) историко-градостроительной и (или) природной среды объекта культурного наследия (восстановление, воссоздание, восполнение частично или полностью утраченных элементов и (или) характеристик историко-градостроительной и (или) природной среды);
- использование глухих ограждений;
- организация стоков ливневых, талых и загрязнённых вод в сторону территории объекта культурного наследия;
- размещение взрывоопасных и пожароопасных объектов, объектов с динамическим воздействием;
- прокладка сетей теплоснабжения, газоснабжения наземным, надземным, совмещённым способами, а также по фасадам зданий;
- размещение рекламы, транспарантов-перетяжек, построек и объектов (временных построек, киосков и иных сооружений), нарушающих благоприятное визуальное восприятие объекта культурного наследия.

## 2. Зона регулирования застройки и хозяйственной деятельности объекта культурного наследия

Для объекта культурного наследия устанавливается зона регулирования застройки и хозяйственной деятельности (далее – ЗРЗ), состоящая из одного участка.

### 2.1. Описание границ участка ЗРЗ

Граница участка ЗРЗ представляет собой замкнутый контур и проходит следующим образом: от точки 12 в юго-восточном направлении через точку 13 к точке 14, затем в общем северо-восточном направлении через точки 15, 16 к точке 17 и далее в северо-западном направлении к точке 7. От точки 7 в общем юго-западном направлении через точки 8, 9 к исходной точке 12.

### 2.2. Координаты поворотных точек границы участка ЗРЗ

№ поворотной точки	Координаты точек в системе координат МСК-31, м	
	X	Y
12	472723.35	2204747.64
13	472723.18	2204749.31
14	472691.36	2204771.78
15	472708.88	2204796.59
16	472711.99	2204801.34
17	472714.21	2204804.59
7	472746.89	2204781.35
8	472740.60	2204774.24
9	472736.98	2204769.70
12	472723.35	2204747.64

### 2.3. Особый режим использования земель и требования к градостроительным регламентам в границах участка ЗРЗ

Разрешается:

- строительство, реконструкция, капитальный ремонт объектов капитального строительства с учётом дополнительных специальных требований;
- снос (демонтаж) по мере амортизации объектов капитального и некапитального строительства, не представляющих историко-культурной ценности;
- снижение диссонирующего влияния зданий и сооружений путём использования в отделке фасадов традиционных или имитирующих натуральные отделочных материалов с использованием неярких (пастельных) оттенков;
- сохранение существующих градостроительных (планировочных, типологических) характеристик историко-градостроительной среды;
- регенерация (восстановление) историко-градостроительной среды, воссоздание утраченных ценных объектов историко-градостроительной среды при наличии достаточных научных данных;
- проведение работ по благоустройству территории:
  - озеленение – разбивка газонов и цветников, сохранение ценных пород деревьев и посадка новых при условии обеспечения визуального восприятия объекта культурного наследия в его историко-градостроительной среде;

установка отдельно стоящего оборудования уличного освещения, организация ночной подсветки объекта культурного наследия на основании специальных проектов;

установка антивандального уличного оборудования (скамьи, урны);

использование в покрытии пешеходных зон натуральных материалов (камень, гранит, гравийная смесь) или имитирующих их (тротуарная плитка) с организацией водоотведения;

- устройство и реконструкция уличного освещения;

- размещение временных элементов информационно-декоративного оформления событийного характера (мобильные информационные конструкции), включая праздничное оформление, а также временных строительных ограждающих конструкций;

- размещение памятников, памятных знаков, иной историко-культурной информации;

- капитальный ремонт и реконструкция объектов инженерной инфраструктуры;

- проведение мероприятий, направленных на обеспечение экологической и пожарной безопасности.

Дополнительные специальные требования:

- максимальная высотность объектов капитального строительства и некапитальных строений от существующей отметки земли до конька скатной крыши – не более 10 метров;

- ремонт фасадов при сохранении общего исторического облика фасадов, ценных деталей и элементов декора фасадов, с воссозданием утраченных элементов;

- реконструкция с сохранением исторических высотных параметров, объёмно-пространственной структуры объекта, формы крыши из традиционных кровельных материалов, исторической отделки и исторического цветового решения.

Запрещается:

- нарушение визуального восприятия объекта культурного наследия;

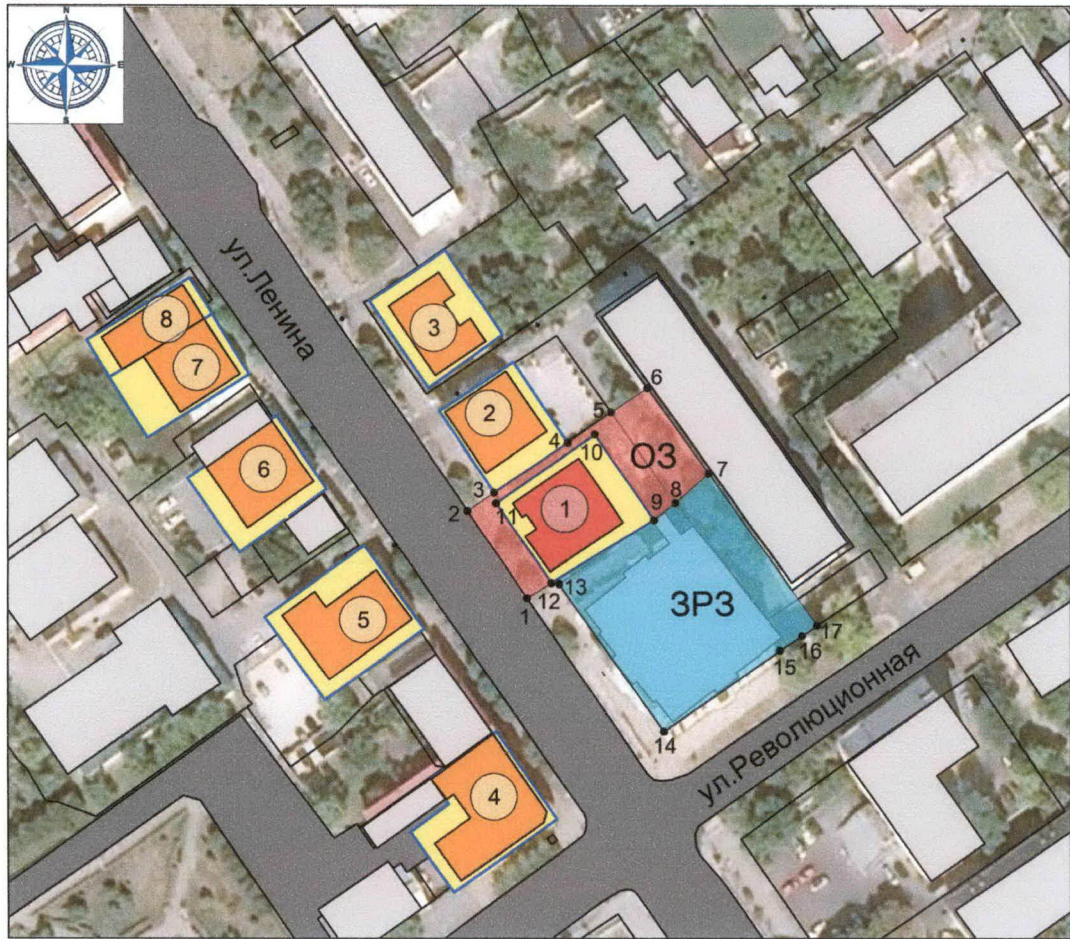
- создание фона, неблагоприятного для восприятия объекта культурного наследия;

- размещение взрывопожароопасных объектов, объектов с динамическим воздействием;





- использование строительных технологий, создающих динамические нагрузки и оказывающих негативное воздействие на объект культурного наследия;

- прокладка сетей теплоснабжения, газоснабжения наземным, надземным, совмещённым способами, а также по фасадам зданий.

**3. Схема границ зон охраны объекта культурного наследия регионального значения «Жилой дом», расположенного по адресу: Белгородская область, Старооскольский городской округ, г. Старый Оскол, ул. Ленина, 53**



**Условные обозначения**

-  Утвержденные границы территории объектов культурного наследия
-  Охранная зона объекта культурного наследия «Жилой дом»
-  Зона регулирования застройки и хозяйственной деятельности объекта культурного наследия «Жилой дом»
-  Поворотные (характерные) точки границ зон охраны

**Экспликация**

- 1 Объект культурного наследия регионального значения «Жилой дом» (ул. Ленина, 53)
- 2 Объект культурного наследия регионального значения «Дом жилой» (ул. Ленина, 55)
- 3 Объект культурного наследия регионального значения «Здание» (ул. Ленина, 57)
- 4 Объект культурного наследия регионального значения «Дом братьев Лихушиных» (ул. Ленина, 50/42)
- 5 Объект культурного наследия регионального значения «Здание» (ул. Ленина, 54)
- 6 Объект культурного наследия регионального значения «Дом жилой» (ул. Ленина, 58)
- 7 Объект культурного наследия регионального значения «Жилой дом» (ул. Ленина, 62)
- 8 Объект культурного наследия регионального значения «Жилой дом» (ул. Ленина, 64)



## Приложение № 3

**УТВЕРЖДЕНЫ**  
**постановлением Правительства**  
**Белгородской области**  
от « 10 » мая 2023 г.  
№ 254-пп

**Границы зон охраны, режимы использования земель  
и требования к градостроительным регламентам в границах зон охраны объекта  
культурного наследия регионального значения «Здание», расположенного  
по адресу: Белгородская область, Старооскольский городской округ,  
г. Старый Оскол, ул. Ленина, 54**

### 1. Охранная зона объекта культурного наследия

Для объекта культурного наследия устанавливается охранная зона (далее – ОЗ), состоящая из одного участка.

#### 1.1. Описание границ участка ОЗ

Границы участка ОЗ представляют собой участок, проходящий следующим образом: от точки 1 в общем северо-восточном направлении через точку 2 к точке 3, затем в северо-западном направлении к точке 4 и далее в юго-западном направлении к точке 5. От точки 5 в северо-западном направлении к точке 6, затем в северо-восточном направлении к точке 7 и далее в юго-восточном направлении к точке 8. От точки 8 в юго-западном направлении к точке 9 и далее в юго-восточном направлении к точке 10. От точки 10 в северо-восточном направлении к точке 11, затем в северо-западном направлении через точку 12 к точке 13 и далее в общем юго-западном направлении через точки 14 – 17 к точке 18. От точки 18 в общем юго-восточном направлении через точки 19 – 22 к исходной точке 1.

#### 1.2. Координаты поворотных точек границы участка ОЗ

№ поворотной точки	Координаты точек в системе координат МСК-31, м	
	Х	У
1	472683.77	2204691.64
2	472690.59	2204701.24
3	472698.94	2204709.51
4	472703.18	2204706.17
5	472698.17	2204699.00
6	472716.05	2204686.11
7	472731.45	2204707.47
8	472713.50	2204720.35
9	472712.82	2204719.69
10	472708.07	2204722.87
11	472720.14	2204742.44
12	472738.91	2204729.65



№ поворотной точки	Координаты точек в системе координат МСК-31, м	
	X	Y
13	472747.51	2204723.80
14	472734.26	2204704.59
15	472723.43	2204688.97
16	472724.92	2204687.96
17	472720.21	2204681.19
18	472715.86	2204674.97
19	472705.72	2204679.59
20	472699.13	2204681.72
21	472697.23	2204683.31
22	472696.50	2204682.28
1	472683.77	2204691.64

### 1.3. Режим использования земель и требования к градостроительным регламентам в границах участка ОЗ

#### Разрешается:

- проведение работ по благоустройству территории: озеленение – разбивка газонов и цветников, сохранение ценных пород деревьев и посадка новых при условии обеспечения визуального восприятия объекта культурного наследия в его историко-градостроительной среде;
- установка отдельно стоящего оборудования уличного освещения, организация ночной подсветки объекта культурного наследия на основании специальных проектов;
- установка антивандального уличного оборудования (урны);
- использование в покрытии пешеходных зон натуральных материалов (камень, гранит, гравийная смесь) или имитирующих их (тротуарная плитка) с организацией водоотведения;
- размещение временных элементов информационно-декоративного оформления событийного характера (мобильные информационные конструкции), включая праздничное оформление, указателей расположения туристских ресурсов и социальных объектов;
- капитальный ремонт и реконструкция существующих объектов инженерной инфраструктуры, ремонт дорожного покрытия, устройство дорожной разметки, установка дорожных знаков при условии обеспечения сохранности объекта культурного наследия при проведении указанных работ;
- проведение мероприятий, направленных на обеспечение экологической и пожарной безопасности объекта культурного наследия;
- устройство сооружений водоотведения в целях недопущения попадания ливневых и талых вод на территорию объекта культурного наследия.

#### Запрещается:

- строительство объектов капитального строительства, за исключением применения специальных мер, направленных на сохранение и восстановление (регенерацию) историко-градостроительной и (или) природной среды объекта культурного наследия (восстановление, воссоздание, восполнение частично или полностью утраченных элементов и (или) характеристик историко-градостроительной и (или) природной среды);
- использование глухих ограждений;

- организация стоков ливневых, талых и загрязнённых вод в сторону территории объекта культурного наследия;
- размещение взрывоопасных и пожароопасных объектов, объектов с динамическим воздействием;
- прокладка сетей теплоснабжения, газоснабжения наземным, надземным, совмещённым способами, а также по фасадам зданий;
- размещение рекламы, транспарантов-перетяжек, построек и объектов (временных построек, киосков и иных сооружений), нарушающих благоприятное визуальное восприятие объекта культурного наследия.

## **2. Зона регулирования застройки и хозяйственной деятельности объекта культурного наследия**

Для объекта культурного наследия устанавливается зона регулирования застройки и хозяйственной деятельности (далее – ЗРЗ), состоящая из одного участка.

### **2.1. Описание границ участка ЗРЗ**

Граница участка ЗРЗ представляет собой замкнутый контур и проходит по часовой стрелке следующим образом: от точки 4 в северо-восточном направлении к точке 9, затем в юго-восточном направлении к точке 10. От точки 10 в юго-западном направлении через точку 23 к точке 3 и далее в северо-западном направлении к исходной точке 4.

### **2.2. Координаты поворотных точек границы участка ЗРЗ**

№ поворотной точки	Координаты точек в системе координат МСК-31, м	
	X	Y
4	472703.18	2204706.17
9	472712.82	2204719.69
10	472708.07	2204722.87
23	472700.39	2204711.64
3	472698.94	2204709.51
4	472703.18	2204706.17

### **2.3. Особый режим использования земель и требования к градостроительным регламентам в границах участка ЗРЗ**

#### Разрешается:

- строительство, реконструкция, капитальный ремонт объектов капитального строительства с учётом дополнительных специальных требований;
- снос (демонтаж) по мере амортизации объектов капитального и некапитального строительства, не представляющих историко-культурной ценности;
- снижение диссонирующего влияния зданий и сооружений путём использования в отделке фасадов традиционных или имитирующих натуральные отделочных материалов с использованием неярких (пастельных) оттенков;
- сохранение существующих градостроительных (планировочных, типологических) характеристик историко-градостроительной среды;
- регенерация (восстановление) историко-градостроительной среды,

воссоздание утраченных ценных объектов историко-градостроительной среды при наличии достаточных научных данных;

- проведение работ по благоустройству территории:

- озеленение – разбивка газонов и цветников, сохранение ценных пород деревьев и посадка новых при условии обеспечения визуального восприятия объекта культурного наследия в его историко-градостроительной среде;

- установка отдельно стоящего оборудования уличного освещения, организация ночной подсветки объекта культурного наследия на основании специальных проектов;

- установка антивандального уличного оборудования (скамьи, урны);

- использование в покрытии пешеходных зон натуральных материалов (камень, гранит, гравийная смесь) или имитирующих их (тротуарная плитка) с организацией водоотведения;

- устройство и реконструкция уличного освещения;

- размещение временных элементов информационно-декоративного оформления событийного характера (мобильные информационные конструкции), включая праздничное оформление, а также временных строительных ограждающих конструкций;

- размещение памятников, памятных знаков, иной историко-культурной информации;

- капитальный ремонт и реконструкция объектов инженерной инфраструктуры;

- проведение мероприятий, направленных на обеспечение экологической и пожарной безопасности;

- сохранение исторически ценного градоформирующего объекта – каменных арочных ворот с килевидным завершением, примыкающих к южному фасаду объекта культурного наследия и формирующих линию застройки ул. Ленина, с учётом следующих требований:

- текущий и капитальный ремонт без изменения исторического архитектурного облика уличного фасада при сохранении ценных деталей и элементов декора фасада с воссозданием утраченных элементов;

- реконструкция с сохранением и восстановлением исторических высотных параметров, общего исторического облика уличного фасада, форм и размеров архитектурных деталей, системы отделки, цветового решения и системы покраски главного фасада;

- при неудовлетворительном техническом состоянии исторически ценного градоформирующего объекта, подтверждённом инженерным обследованием, допустимо компенсационное строительство после проведения научной фиксации объекта (обмерные чертежи, выполненные в объёме, дающем полное представление об архитектурном облике и планировочной структуре объекта, фотофиксация объекта).

Дополнительные специальные требования:

- возведение новых объектов только методом компенсационного строительства без увеличения габаритных размеров в плане, максимальная высотность – не более 8,5 метра от планировочной отметки земли до конька крыши;

- ремонт фасадов при сохранении общего исторического облика фасадов, ценных деталей и элементов декора фасадов с воссозданием утраченных элементов.

Запрещается:

- нарушение визуального восприятия объекта культурного наследия;

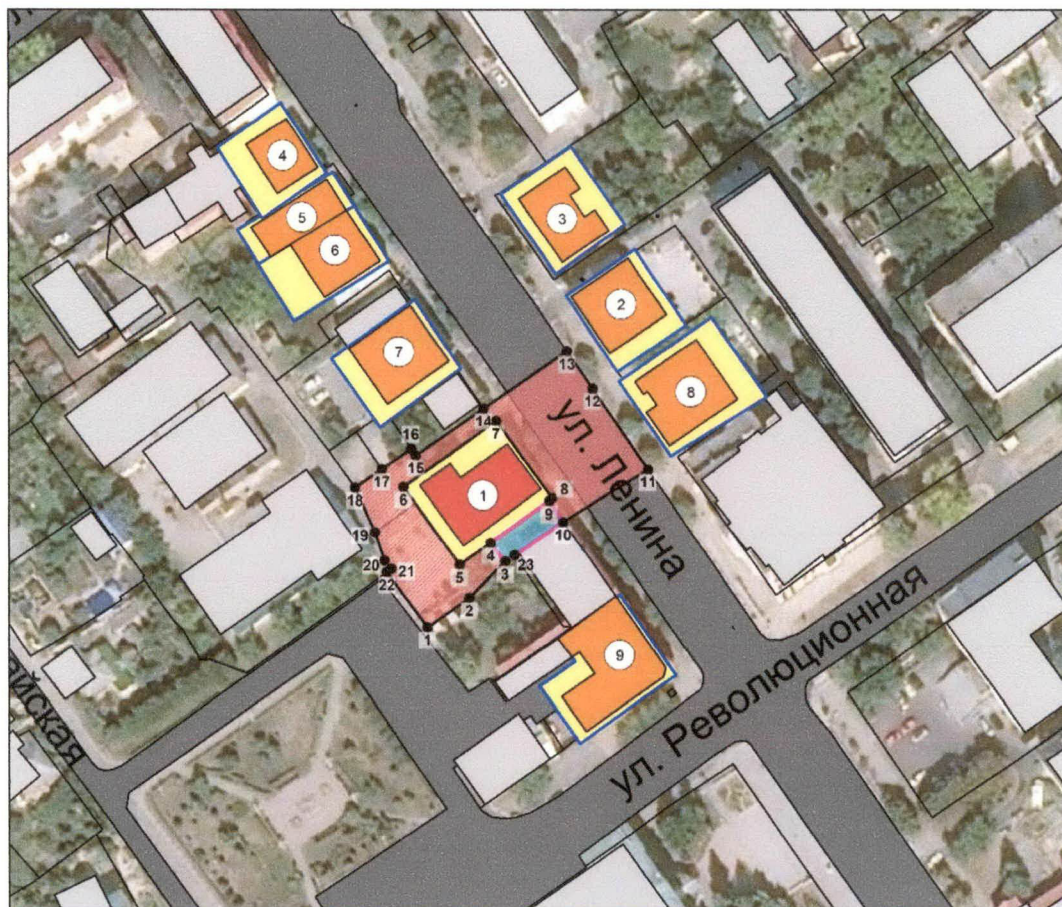
- создание фона, неблагоприятного для восприятия объекта культурного наследия;

- размещение взрывопожароопасных объектов, объектов с динамическим воздействием;





- использование строительных технологий, создающих динамические нагрузки и оказывающих негативное воздействие на объект культурного наследия;

- прокладка сетей теплоснабжения, газоснабжения наземным, надземным, совмещённым способами, а также по фасадам зданий.

**3. Схема границ зон охраны объекта культурного наследия регионального значения «Здание», расположенного по адресу: Белгородская область, Старооскольский городской округ, г. Старый Оскол, ул. Ленина, 54**



**Условные обозначения**

-  Утвержденные границы территории объектов культурного наследия
-  Охранная зона объекта культурного наследия «Здание»
-  Зона регулирования застройки и хозяйственной деятельности объекта культурного наследия «Здание»
-  Поворотные (характерные) точки границ зон охраны

**Экспликация**

- 1 Объект культурного наследия регионального значения «Здание» (ул. Ленина, 54)
- 2 Объект культурного наследия регионального значения «Дом жилой» (ул. Ленина, 55)
- 3 Объект культурного наследия регионального значения «Здание» (ул. Ленина, 57)
- 4 Объект культурного наследия регионального значения «Жилой дом» (ул. Ленина, 66)
- 5 Объект культурного наследия регионального значения «Жилой дом» (ул. Ленина, 64)
- 6 Объект культурного наследия регионального значения «Жилой дом» (ул. Ленина, 62)
- 7 Объект культурного наследия регионального значения «Дом жилой» (ул. Ленина, 58)
- 8 Объект культурного наследия регионального значения «Жилой дом» (ул. Ленина, 53)
- 9 Объект культурного наследия регионального значения «Дом братьев Лихушиных» (ул. Ленина, 50/42)



## Приложение № 4

**УТВЕРЖДЕНЫ**  
**постановлением Правительства**  
**Белгородской области**  
от « 10 » мая 2023 г.  
№ 254-пп

**Границы зон охраны, режимы использования земель  
и требования к градостроительным регламентам в границах зон охраны объекта  
культурного наследия регионального значения «Дом жилой», расположенного  
по адресу: Белгородская область, Старооскольский городской округ,  
г. Старый Оскол, ул. Ленина, 55**

### 1. Охранная зона объекта культурного наследия

Для объекта культурного наследия устанавливается охранная зона (далее – ОЗ), состоящая из одного участка.

#### 1.1. Описание границ участка ОЗ

Границы участка ОЗ представляют собой участок, проходящий следующим образом: от точки 1 в северо-восточном направлении к точке 2, затем в северо-западном направлении к точке 3 и далее в северо-восточном направлении к точке 4. От точки 4 в юго-восточном направлении к точке 5, затем в общем северо-восточном направлении через точку 6 к точке 7. От точки 7 в северо-западном направлении через точку 8 к точке 9, затем в юго-западном направлении через точки 10, 11 к точке 12 и далее в юго-восточном направлении через точку 13 к исходной точке 1.

#### 1.2. Координаты поворотных точек границы участка ОЗ

№ поворотной точки	Координаты точек в системе координат МСК-31, м	
	X	Y
1	472738.91	2204729.65
2	472742.78	2204735.37
3	472760.33	2204723.63
4	472770.97	2204739.44
5	472753.48	2204751.19
6	472760.05	2204760.45
7	472765.32	2204768.24
8	472781.03	2204757.06
9	472786.29	2204753.32
10	472784.94	2204751.53
11	472764.02	2204720.83
12	472760.09	2204715.07
13	472747.51	2204723.80
1	472738.91	2204729.65

### 1.3. Режим использования земель и требования к градостроительным регламентам в границах участка ОЗ

#### Разрешается:

- проведение работ по благоустройству территории:
  - озеленение – разбивка газонов и цветников, сохранение ценных пород деревьев и посадка новых при условии обеспечения визуального восприятия объекта культурного наследия в его историко-градостроительной среде;
  - установка отдельно стоящего оборудования уличного освещения, организация ночной подсветки объекта культурного наследия на основании специальных проектов;
  - установка антивандального уличного оборудования (урны);
  - использование в покрытии пешеходных зон натуральных материалов (камень, гранит, гравийная смесь) или имитирующих их (тротуарная плитка) с организацией водоотведения;
- размещение временных элементов информационно-декоративного оформления событийного характера (мобильные информационные конструкции), включая праздничное оформление, указателей расположения туристских ресурсов и социальных объектов;
- капитальный ремонт и реконструкция существующих объектов инженерной инфраструктуры, ремонт дорожного покрытия, устройство дорожной разметки, установка дорожных знаков при условии обеспечения сохранности объекта культурного наследия при проведении указанных работ;
- проведение мероприятий, направленных на обеспечение экологической и пожарной безопасности объекта культурного наследия;
- устройство сооружений водоотведения в целях недопущения попадания ливневых и талых вод на территорию объекта культурного наследия.


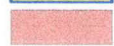


#### Запрещается:

- строительство объектов капитального строительства, за исключением применения специальных мер, направленных на сохранение и восстановление (регенерацию) историко-градостроительной и (или) природной среды объекта культурного наследия (восстановление, воссоздание, восполнение частично или полностью утраченных элементов и (или) характеристик историко-градостроительной и (или) природной среды);
- использование глухих ограждений;
- организация стоков ливневых, талых и загрязнённых вод в сторону территории объекта культурного наследия;
- размещение взрывоопасных и пожароопасных объектов, объектов с динамическим воздействием;
- прокладка сетей теплоснабжения, газоснабжения наземным, надземным, совмещенным способами, а также по фасадам зданий;
- размещение рекламы, транспарантов-перетяжек, построек и объектов (временных построек, киосков и иных сооружений), нарушающих благоприятное визуальное восприятие объекта культурного наследия.

**2. Схема границ зон охраны объекта культурного наследия регионального значения «Дом жилой», расположенного по адресу: Белгородская область, Старооскольский городской округ, г. Старый Оскол, ул. Ленина, 55**



**Условные обозначения**

- |   |  |
|---|--|
|  | Утвержденные границы территории объектов культурного наследия                                      |
|  | Охранная зона объекта культурного наследия «Дом жилой»   |
|  | Зона регулирования застройки и хозяйственной деятельности объекта культурного наследия «Дом жилой» |
|  | Поворотные (характерные) точки границ зон охраны   |

**Экспликация**

- 1 Объект культурного наследия регионального значения «Дом жилой» (ул. Ленина, 55)
- 2 Объект культурного наследия регионального значения «Здание» (ул. Ленина, 54)
- 3 Объект культурного наследия регионального значения «Здание» (ул. Ленина, 57)
- 4 Объект культурного наследия регионального значения «Жилой дом» (ул. Ленина, 66)
- 5 Объект культурного наследия регионального значения «Жилой дом» (ул. Ленина, 64)
- 6 Объект культурного наследия регионального значения «Жилой дом» (ул. Ленина, 62)
- 7 Объект культурного наследия регионального значения «Дом жилой» (ул. Ленина, 58)
- 8 Объект культурного наследия регионального значения «Жилой дом» (ул. Ленина, 53)
- 9 Объект культурного наследия регионального значения «Дом братьев Лихушиных» (ул. Ленина, 50/42)





## Приложение № 5

**УТВЕРЖДЕНЫ**  
**постановлением Правительства**  
**Белгородской области**  
от « 10 » мая 2023 г.  
№ 254-пп

**Границы зон охраны, режимы использования земель  
и требования к градостроительным регламентам в границах зон охраны объекта  
культурного наследия регионального значения «Здание», расположенного  
по адресу: Белгородская область, Старооскольский городской округ,  
г. Старый Оскол, ул. Ленина, 57**

### 1. Охранная зона объекта культурного наследия

Для объекта культурного наследия устанавливается охранная зона (далее – ОЗ), состоящая из одного участка.

#### 1.1. Описание границ участка ОЗ

Границы участка ОЗ представляют собой участок, проходящий следующим образом: от точки 1 в общем северо-восточном направлении через точку 2 к точке 3, затем в северо-западном направлении к точке 4 и далее в юго-западном направлении к точке 5. От точки 5 в северо-западном направлении к точке 6, затем в общем северо-восточном направлении через точки 7, 8, 9 к точке 10 и далее в северо-западном направлении к точке 11. От точки 11 в общем юго-западном направлении через точку 12 к точке 13, затем в северо-западном направлении через точку 14 к точке 15. От точки 15 в юго-западном направлении к точке 16 и далее в общем юго-восточном направлении через точки 17 – 23 к исходной точке 1.

#### 1.2. Координаты поворотных точек границы участка ОЗ

№ поворотной точки	Координаты точек в системе координат МСК-31, м	
	X	Y
1	472760.09	2204715.07
2	472764.02	2204720.83
3	472775.73	2204738.01
4	472776.92	2204737.18
5	472765.31	2204721.27
6	472783.93	2204708.62
7	472794.83	2204724.76
8	472804.10	2204738.05
9	472805.75	2204740.20
10	472807.25	2204740.59
11	472814.34	2204736.23
12	472808.26	2204726.58
13	472802.21	2204717.88

№ поворотной точки	Координаты точек в системе координат МСК-31, м	
	X	Y
14	472838.85	2204692.40
15	472868.24	2204671.96
16	472853.61	2204651.11
17	472850.90	2204652.94
18	472823.20	2204671.77
19	472803.40	2204685.43
20	472799.81	2204687.83
21	472792.28	2204692.87
22	472785.19	2204697.61
23	472779.90	2204701.32
1	472760.09	2204715.07

### 1.3. Режим использования земель и требования к градостроительным регламентам в границах участка ОЗ

#### Разрешается:

- проведение работ по благоустройству территории: озеленение – разбивка газонов и цветников, сохранение ценных пород деревьев и посадка новых при условии обеспечения визуального восприятия объекта культурного наследия в его историко-градостроительной среде;
- установка отдельно стоящего оборудования уличного освещения, организация ночной подсветки объекта культурного наследия на основании специальных проектов;
- установка антивандального уличного оборудования (урны);
- использование в покрытии пешеходных зон натуральных материалов (камень, гранит, гравийная смесь) или имитирующих их (тротуарная плитка) с организацией водоотведения;
- размещение временных элементов информационно-декоративного оформления событийного характера (мобильные информационные конструкции), включая праздничное оформление, указателей расположения туристских ресурсов и социальных объектов;
- капитальный ремонт и реконструкция существующих объектов инженерной инфраструктуры, ремонт дорожного покрытия, устройство дорожной разметки, установка дорожных знаков при условии обеспечения сохранности объекта культурного наследия при проведении указанных работ;
- проведение мероприятий, направленных на обеспечение экологической и пожарной безопасности объекта культурного наследия;
- устройство сооружений водоотведения в целях недопущения попадания ливневых и талых вод на территорию объекта культурного наследия.

#### Запрещается:

- строительство объектов капитального строительства, за исключением применения специальных мер, направленных на сохранение и восстановление (регенерацию) историко-градостроительной и (или) природной среды объекта культурного наследия (восстановление, воссоздание, восполнение частично или полностью утраченных элементов и (или) характеристик историко-градостроительной и (или) природной среды);
- использование глухих ограждений;

- организация стоков ливневых, талых и загрязнённых вод в сторону территории объекта культурного наследия;
- размещение взрывоопасных и пожароопасных объектов, объектов с динамическим воздействием;
- прокладка сетей теплоснабжения, газоснабжения наземным, надземным, совмещённым способами, а также по фасадам зданий;
- размещение рекламы, транспарантов-перетяжек, построек и объектов (временных построек, киосков и иных сооружений), нарушающих благоприятное визуальное восприятие объекта культурного наследия.

## **2. Зона регулирования застройки и хозяйственной деятельности объекта культурного наследия**

Для объекта культурного наследия устанавливается зона регулирования застройки и хозяйственной деятельности (далее – ЗРЗ), состоящая из одного участка.

### **2.1. Описание границ участка ЗРЗ**

Граница участка ЗРЗ представляет собой замкнутый контур и проходит по часовой стрелке следующим образом: от точки 7 в общем северо-восточном направлении через точки 8, 9 к точке 10, затем в общем юго-восточном направлении через точки 24, 25, 26 к точке 27 и далее в юго-западном направлении через точки 28, 29 к точке 3. От точки 3 в северо-западном направлении через точку 4 к исходной точке 7.

### **2.2. Координаты поворотных точек границы участка ЗРЗ**

№ поворотной точки	Координаты точек в системе координат МСК-31, м	
	X	Y
7	472794.83	2204724.76
8	472804.10	2204738.05
9	472805.75	2204740.20
10	472807.25	2204740.59
24	472799.05	2204746.23
25	472801.08	2204749.32
26	472792.82	2204755.12
27	472789.40	2204757.45
28	472786.29	2204753.32
29	472784.94	2204751.53
3	472775.73	2204738.01
4	472776.92	2204737.18
7	472794.83	2204724.76

### **2.3. Особый режим использования земель и требования к градостроительным регламентам в границах участка ЗРЗ**

Разрешается:

- строительство, реконструкция, капитальный ремонт объектов капитального строительства с учётом дополнительных специальных требований;

- снос (демонтаж) по мере амортизации объектов капитального и некапитального строительства, не представляющих историко-культурной ценности;

- снижение диссонирующего влияния зданий и сооружений путём использования в отделке фасадов традиционных или имитирующих натуральные отделочных материалов с использованием неярких (пастельных) оттенков;

- сохранение существующих градостроительных (планировочных, типологических) характеристик историко-градостроительной среды;

- регенерация (восстановление) историко-градостроительной среды, воссоздание утраченных ценных объектов историко-градостроительной среды при наличии достаточных научных данных;

- проведение работ по благоустройству территории:

озеленение – разбивка газонов и цветников, сохранение ценных пород деревьев и посадка новых при условии обеспечения визуального восприятия объекта культурного наследия в его историко-градостроительной среде;

ремонт, реконструкция, установка отдельно стоящего оборудования уличного освещения, организация ночной подсветки объекта культурного наследия на основании специальных проектов;

установка антивандального уличного оборудования (скамьи, урны);

использование в покрытии пешеходных зон натуральных материалов (камень, гранит, гравийная смесь) или имитирующих их (тротуарная плитка) с организацией водоотведения;

- организация открытых парковок;

- размещение временных элементов информационно-декоративного оформления событийного характера (мобильные информационные конструкции), включая праздничное оформление, а также временных строительных ограждающих конструкций;

- размещение памятников, памятных знаков, иной историко-культурной информации;

- прокладка новых, капитальный ремонт и реконструкция объектов инженерной инфраструктуры;

- проведение мероприятий, направленных на обеспечение экологической и пожарной безопасности.

Дополнительные специальные требования:

- максимальная высота в зоне регулирования застройки и хозяйственной деятельности для объектов капитального строительства и некапитальных строений (новое строительство или реконструкция) от проектной отметки земли до венчающего карниза – не более 12 метров, до конька скатной крыши или парапета плоской крыши – не более 14 метров.

Запрещается:

- нарушение визуального восприятия объекта культурного наследия;

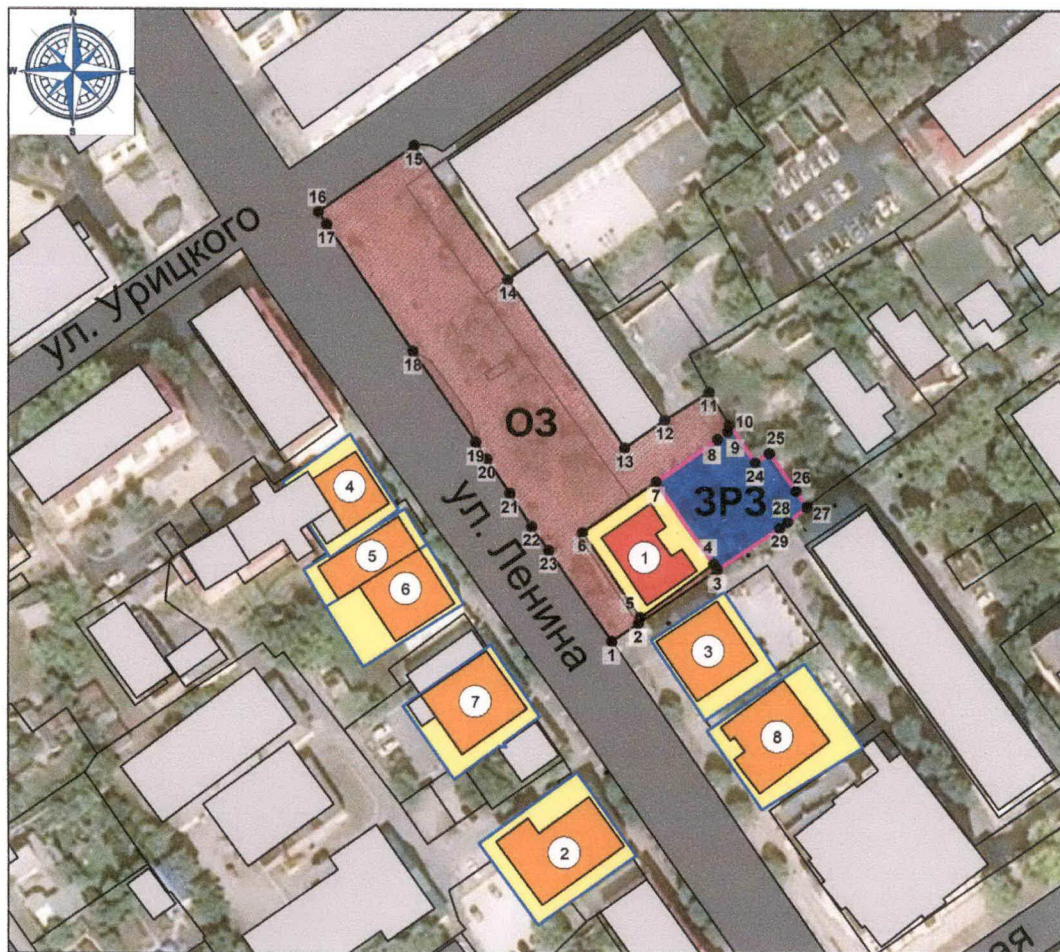
- создание фона, неблагоприятного для восприятия объекта культурного наследия;

- размещение взрывопожароопасных объектов, объектов с динамическим воздействием;





- использование строительных технологий, создающих динамические нагрузки и оказывающих негативное воздействие на объект культурного наследия;

- прокладка сетей теплоснабжения, газоснабжения наземным, надземным, совмещённым способами, а также по фасадам зданий.

**3. Схема границ зон охраны объекта культурного наследия регионального значения «Здание», расположенного по адресу: Белгородская область, Старооскольский городской округ, г. Старый Оскол, ул. Ленина, 57**



**Условные обозначения**

- |   |   |
|---|---|
|  | Утвержденные границы территории объектов культурного наследия                                   |
|  | Охранная зона объекта культурного наследия «Здание»   |
|  | Зона регулирования застройки и хозяйственной деятельности объекта культурного наследия «Здание» |
|  | Поворотные (характерные) точки границ зон охраны  |

**Экспликация**

- 1 Объект культурного наследия регионального значения «Здание» (ул. Ленина, 57)
- 2 Объект культурного наследия регионального значения «Здание» (ул. Ленина, 54)
- 3 Объект культурного наследия регионального значения «Дом жилой» (ул. Ленина, 55)
- 4 Объект культурного наследия регионального значения «Жилой дом» (ул. Ленина, 66)
- 5 Объект культурного наследия регионального значения «Жилой дом» (ул. Ленина, 64)
- 6 Объект культурного наследия регионального значения «Жилой дом» (ул. Ленина, 62)
- 7 Объект культурного наследия регионального значения «Дом жилой» (ул. Ленина, 58)
- 8 Объект культурного наследия регионального значения «Жилой дом» (ул. Ленина, 53)



## Приложение № 6

**УТВЕРЖДЕНЫ**  
**постановлением Правительства**  
**Белгородской области**  
от « 10 » мая **2023 г.**  
№ 254-пп

**Границы зон охраны, режимы использования земель  
и требования к градостроительным регламентам в границах зон охраны объекта  
культурного наследия регионального значения «Дом жилой»,  
расположенного по адресу: Белгородская область, Старооскольский  
городской округ, г. Старый Оскол, ул. Ленина, 58**

### 1. Охранная зона объекта культурного наследия

Для объекта культурного наследия устанавливается охранная зона (далее – ОЗ), состоящая из одного участка.

#### 1.1. Описание границ участка ОЗ

Границы участка ОЗ представляют собой участок, проходящий по часовой стрелке следующим образом: от точки 1 в северо-западном направлении к точке 2, затем в общем северо-восточном направлении через точки 3, 4 к точке 5 и далее в юго-восточном направлении через точку 6 к точке 7. От точки 7 в юго-западном направлении через точку 8 к точке 9, затем в северо-западном направлении через точку 10 к точке 11 и далее в юго-западном направлении к точке 12. От точки 12 в юго-восточном направлении к точке 13 и далее в общем юго-западном направлении через точку 14 к исходной точке 1.

#### 1.2. Координаты поворотных точек границы участка ОЗ

№ поворотной точки	Координаты точек в системе координат МСК-31, м	
	X	Y
1	472724.51	2204668.97
2	472740.61	2204656.72
3	472749.98	2204669.39
4	472753.95	2204666.43
5	472779.89	2204701.32
6	472760.09	2204715.06
7	472747.50	2204723.79
8	472740.91	2204714.23
9	472734.26	2204704.59
10	472743.55	2204699.37
11	472759.32	2204688.66
12	472745.82	2204669.55
13	472729.93	2204680.72
14	472728.89	2204675.27

№ поворотной точки	Координаты точек в системе координат МСК-31, м	
	X	Y
1	472724.51	2204668.97

### 1.3. Режим использования земель и требования к градостроительным регламентам в границах участка ОЗ

#### Разрешается:

- проведение работ по благоустройству территории: озеленение – разбивка газонов и цветников, сохранение ценных пород деревьев и посадка новых при условии обеспечения визуального восприятия объекта культурного наследия в его историко-градостроительной среде;
- установка отдельно стоящего оборудования уличного освещения, организация ночной подсветки объекта культурного наследия на основании специальных проектов;
- установка антивандального уличного оборудования (урны);
- использование в покрытии пешеходных зон натуральных материалов (камень, гранит, гравийная смесь) или имитирующих их (тротуарная плитка) с организацией водоотведения;
- размещение временных элементов информационно-декоративного оформления событийного характера (мобильные информационные конструкции), включая праздничное оформление, указателей расположения туристских ресурсов и социальных объектов;
- капитальный ремонт и реконструкция существующих объектов инженерной инфраструктуры, ремонт дорожного покрытия, устройство дорожной разметки, установка дорожных знаков при условии обеспечения сохранности объекта культурного наследия при проведении указанных работ;
- проведение мероприятий, направленных на обеспечение экологической и пожарной безопасности объекта культурного наследия;
- устройство сооружений водоотведения в целях недопущения попадания ливневых и талых вод на территорию объекта культурного наследия.

#### Запрещается:

- строительство объектов капитального строительства, за исключением применения специальных мер, направленных на сохранение и восстановление (регенерацию) историко-градостроительной и (или) природной среды объекта культурного наследия (восстановление, воссоздание, восполнение частично или полностью утраченных элементов и (или) характеристик историко-градостроительной и (или) природной среды);
- использование глухих ограждений;
- организация стоков ливневых, талых и загрязнённых вод в сторону территории объекта культурного наследия;
- размещение взрывоопасных и пожароопасных объектов, объектов с динамическим воздействием;
- прокладка сетей теплоснабжения, газоснабжения наземным, надземным, совмещённым способами, а также по фасадам зданий;
- размещение рекламы, транспарантов-перетяжек, построек и объектов (временных построек, киосков и иных сооружений), нарушающих благоприятное визуальное восприятие объекта культурного наследия.

## 2. Зона регулирования застройки и хозяйственной деятельности объекта культурного наследия

Для объекта культурного наследия устанавливается зона регулирования застройки и хозяйственной деятельности (далее – ЗРЗ), состоящая из одного участка.

### 2.1. Описание границ участка ЗРЗ

Граница участка ЗРЗ представляет собой замкнутый контур и проходит по часовой стрелке следующим образом: от точки 15 в юго-восточном направлении через точку 2 к точке 1, затем в общем северо-восточном направлении через точки 14, 13, 16 к точке 10. От точки 10 в юго-восточном направлении к точке 9, затем в общем юго-западном направлении через точки 17, 18, 19 к точке 20 и далее в юго-восточном направлении через точки 21, 22 к точке 23. От точки 23 в юго-западном направлении через точку 24 к точке 25, затем в общем северо-западном направлении через точки 26 – 35 к точке 36 и далее в общем северо-восточном направлении через точки 37 – 41 к исходной точке 15.

### 2.2. Координаты поворотных точек границы участка ЗРЗ

№ поворотной точки	Координаты точек в системе координат МСК-31, м	
	X	Y
15	472757.65	2204643.52
2	472740.61	2204656.72
1	472724.51	2204668.97
14	472728.89	2204675.27
13	472729.93	2204680.72
16	472737.07	2204690.50
10	472743.55	2204699.37
9	472734.26	2204704.59
17	472723.43	2204688.97
18	472724.92	2204687.96
19	472720.21	2204681.19
20	472715.86	2204674.97
21	472705.72	2204679.59
22	472699.13	2204681.72
23	472697.23	2204683.31
24	472696.50	2204682.28
25	472673.13	2204649.85
26	472676.17	2204641.66
27	472676.30	2204639.11
28	472683.35	2204635.09
29	472685.16	2204633.14
30	472694.64	2204626.36
31	472695.24	2204626.06
32	472695.54	2204626.37
33	472705.28	2204618.89
34	472705.03	2204618.52
35	472711.32	2204613.97
36	472731.31	2204600.23



№ поворотной точки	Координаты точек в системе координат МСК-31, м	
	X	Y
37	472732.14	2204600.79
38	472734.81	2204602.58
39	472735.27	2204602.89
40	472759.62	2204638.94
41	472756.39	2204641.73
15	472757.65	2204643.52

### 2.3. Особый режим использования земель и требования к градостроительным регламентам в границах участка ЗРЗ

#### Разрешается:

- строительство, реконструкция, капитальный ремонт объектов капитального строительства с учётом дополнительных специальных требований;
- снос (демонтаж) по мере амортизации объектов капитального и некапитального строительства, не представляющих историко-культурной ценности;
- снижение диссонирующего влияния зданий и сооружений путём использования в отделке фасадов традиционных или имитирующих натуральные отделочных материалов с использованием неярких (пастельных) оттенков;
- сохранение существующих градостроительных (планировочных, типологических) характеристик историко-градостроительной среды;
- регенерация (восстановление) историко-градостроительной среды, воссоздание утраченных ценных объектов историко-градостроительной среды при наличии достаточных научных данных;
- проведение работ по благоустройству территории:
  - озеленение – разбивка газонов и цветников, сохранение ценных пород деревьев и посадка новых при условии обеспечения визуального восприятия объекта культурного наследия в его историко-градостроительной среде;
  - установка отдельно стоящего оборудования уличного освещения, организация ночной подсветки объекта культурного наследия на основании специальных проектов;
  - установка антивандального уличного оборудования (скамьи, урны);
  - использование в покрытии пешеходных зон натуральных материалов (камень, гранит, гравийная смесь) или имитирующих их (тротуарная плитка) с организацией водоотведения;
- устройство и реконструкция уличного освещения;
- размещение временных элементов информационно-декоративного оформления событийного характера (мобильные информационные конструкции), включая праздничное оформление, а также временных строительных ограждающих конструкций;
- размещение памятников, памятных знаков, иной историко-культурной информации;
- капитальный ремонт и реконструкция объектов инженерной инфраструктуры;
- проведение мероприятий, направленных на обеспечение экологической и пожарной безопасности;
- сохранение главного фасада исторически ценного градоформирующего объекта – здания по ул. Ленина, 60, с учётом следующих требований:
  - текущий и капитальный ремонт без изменения исторического архитектурного

облика уличного фасада при сохранении ценных деталей и элементов декора фасада с воссозданием утраченных элементов;

реконструкция с сохранением и восстановлением исторических высотных параметров, общего исторического облика уличного фасада, форм и размеров архитектурных деталей, системы отделки, цветового решения и системы покраски главного фасада;

при неудовлетворительном техническом состоянии фасада исторически ценного градоформирующего объекта, подтверждённом инженерным обследованием, допустимо компенсационное строительство после проведения научной фиксации объекта (обмерные чертежи, выполненные в объёме, дающем полное представление об архитектурном облике и планировочной структуре объекта, фотофиксация объекта).

Дополнительные специальные требования:

- максимальная высотность объектов капитального строительства и некапитальных строений от существующей отметки земли до конька скатной крыши – не более 12 метров;

- ремонт фасадов при сохранении общего исторического облика фасадов, ценных деталей и элементов декора фасадов, с воссозданием утраченных элементов;

- реконструкция с сохранением исторических высотных параметров, объёмно-пространственной структуры объекта, формы крыши из традиционных кровельных материалов, исторической отделки и исторического цветового решения.

Запрещается:

- нарушение визуального восприятия объекта культурного наследия;

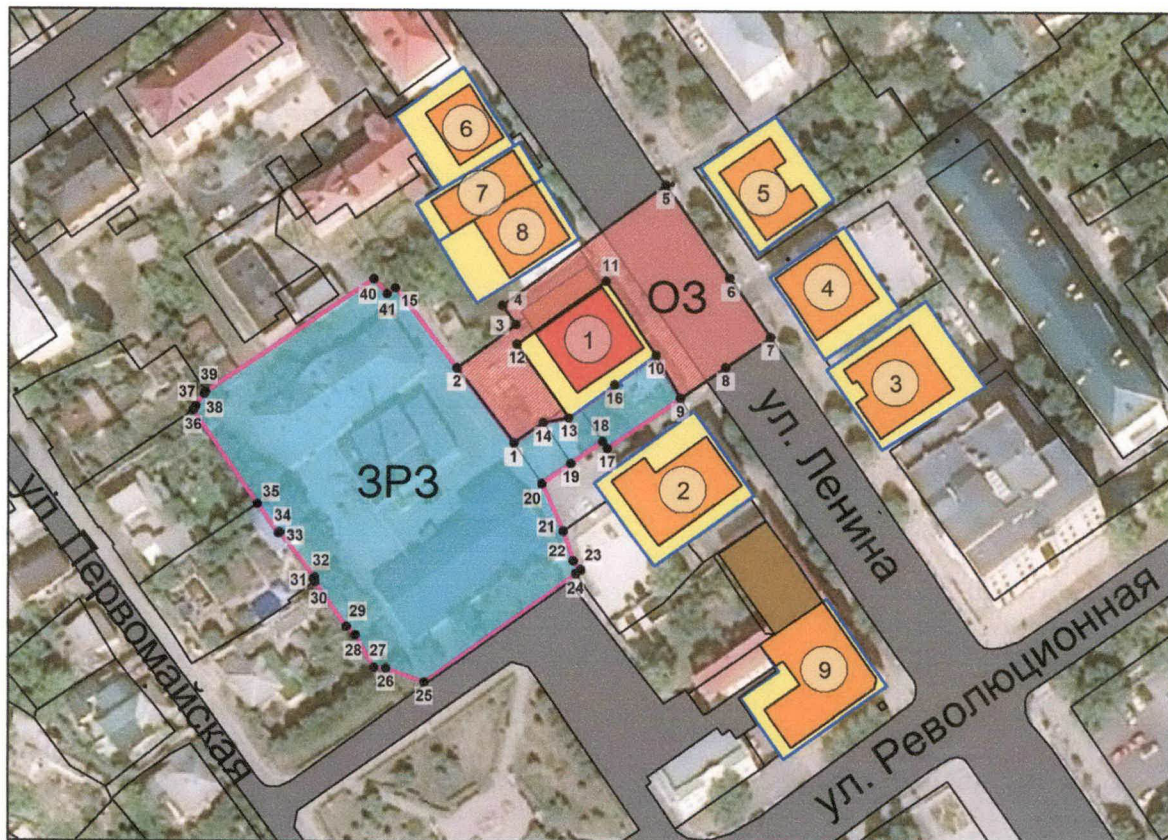
- создание фона, неблагоприятного для восприятия объекта культурного наследия;

- размещение взрывопожароопасных объектов, объектов с динамическим воздействием;





- использование строительных технологий, создающих динамические нагрузки и оказывающих негативное воздействие на объект культурного наследия;

- прокладка сетей теплоснабжения, газоснабжения наземным, надземным, совмещённым способами, а также по фасадам зданий.

**3. Схема границ зон охраны объекта культурного наследия регионального значения «Дом жилой», расположенного по адресу: Белгородская область, Старооскольский городской округ, г. Старый Оскол, ул. Ленина, 58**



**Условные обозначения**

- |   |  |
|---|--|
|  | Утвержденные границы территории объектов культурного наследия                                      |
|  | Охранная зона объекта культурного наследия «Дом жилой»   |
|  | Зона регулирования застройки и хозяйственной деятельности объекта культурного наследия «Дом жилой» |
|  | Поворотные (характерные) точки границ зон охраны   |

**Экспликация**

- 1 Объект культурного наследия регионального значения «Здание» (ул. Ленина, 58)
- 2 Объект культурного наследия регионального значения «Здание» (ул. Ленина, 54)
- 3 Объект культурного наследия регионального значения «Дом жилой» (ул. Ленина, 53)
- 4 Объект культурного наследия регионального значения «Жилой дом» (ул. Ленина, 55)
- 5 Объект культурного наследия регионального значения «Жилой дом» (ул. Ленина, 57)
- 6 Объект культурного наследия регионального значения «Жилой дом» (ул. Ленина, 66)
- 7 Объект культурного наследия регионального значения «Дом жилой» (ул. Ленина, 64)
- 8 Объект культурного наследия регионального значения «Жилой дом» (ул. Ленина, 62)
- 9 Объект культурного наследия регионального значения «Дом братьев Лихушиных» (ул. Ленина, 50/42)



## Приложение № 7

**УТВЕРЖДЕНЫ**  
**постановлением Правительства**  
**Белгородской области**  
от « 10 » мая 2023 г.  
№ 254-ПП

**Границы зон охраны, режимы использования земель  
и требования к градостроительным регламентам в границах зон охраны объекта  
культурного наследия регионального значения «Жилой дом», расположенного  
по адресу: Белгородская область, Старооскольский городской округ,  
г. Старый Оскол, ул. Ленина, 62**

### 1. Охранная зона объекта культурного наследия

Для объекта культурного наследия устанавливается охранная зона (далее – ОЗ), состоящая из одного участка.

#### 1.1. Описание границ участка ОЗ

Границы участка ОЗ представляют собой участок, проходящий по часовой стрелке следующим образом: от точки 1 в юго-восточном направлении к точке 2, затем в северо-восточном направлении к точке 3 и далее в северо-западном направлении к точке 4. От точки 4 в северо-восточном направлении к точке 5, затем в юго-восточном направлении к точке 6 и далее в общем юго-западном направлении через точки 7 – 13 к точке 11. От точки 11 в общем северо-западном направлении через точки 12, 13 к точке 14 и далее в северо-восточном направлении к исходной точке 1.

#### 1.2. Координаты поворотных точек границы участка ОЗ

№ поворотной точки	Координаты точек в системе координат МСК-31, м	
	X	Y
1	472767.58	2204652.74
2	472754.46	2204660.96
3	472768.28	2204682.78
4	472781.15	2204674.81
5	472792.27	2204692.86
6	472779.89	2204701.32
7	472758.61	2204672.70
8	472755.14	2204668.04
9	472753.95	2204666.43
10	472749.97	2204669.38
11	472740.61	2204656.72
12	472757.65	2204643.52
13	472756.39	2204641.73
14	472759.62	2204638.94
1	472767.58	2204652.74

### 1.3. Режим использования земель и требования к градостроительным регламентам в границах участка ОЗ

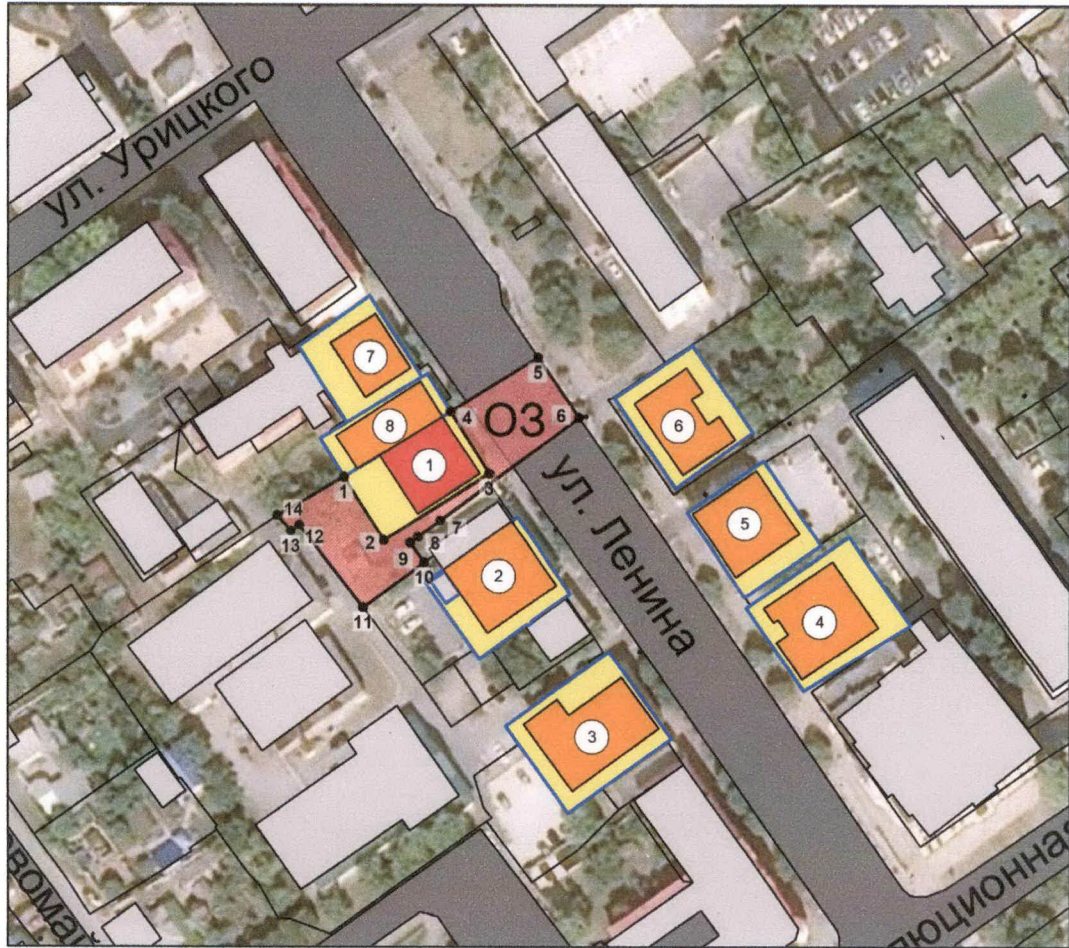
#### Разрешается:

- проведение работ по благоустройству территории:
  - озеленение – разбивка газонов и цветников, сохранение ценных пород деревьев и посадка новых при условии обеспечения визуального восприятия объекта культурного наследия в его историко-градостроительной среде;
  - установка отдельно стоящего оборудования уличного освещения, организация ночной подсветки объекта культурного наследия на основании специальных проектов;
  - установка антивандального уличного оборудования (урны);
  - использование в покрытии пешеходных зон натуральных материалов (камень, гранит, гравийная смесь) или имитирующих их (тротуарная плитка) с организацией водоотведения;
- размещение временных элементов информационно-декоративного оформления событийного характера (мобильные информационные конструкции), включая праздничное оформление, указателей расположения туристских ресурсов и социальных объектов;
- капитальный ремонт и реконструкция существующих объектов инженерной инфраструктуры, ремонт дорожного покрытия, устройство дорожной разметки, установка дорожных знаков при условии обеспечения сохранности объекта культурного наследия при проведении указанных работ;
- проведение мероприятий, направленных на обеспечение экологической и пожарной безопасности объекта культурного наследия;
- устройство сооружений водоотведения в целях недопущения попадания ливневых и талых вод на территорию объекта культурного наследия.




#### Запрещается:

- строительство объектов капитального строительства, за исключением применения специальных мер, направленных на сохранение и восстановление (регенерацию) историко-градостроительной и (или) природной среды объекта культурного наследия (восстановление, воссоздание, восполнение частично или полностью утраченных элементов и (или) характеристик историко-градостроительной и (или) природной среды);
- использование глухих ограждений;
- организация стоков ливневых, талых и загрязнённых вод в сторону территории объекта культурного наследия;
- размещение взрывоопасных и пожароопасных объектов, объектов с динамическим воздействием;
- прокладка сетей теплоснабжения, газоснабжения наземным, надземным, совмещённым способами, а также по фасадам зданий;
- размещение рекламы, транспарантов-перетяжек, построек и объектов (временных построек, киосков и иных сооружений), нарушающих благоприятное визуальное восприятие объекта культурного наследия.

**2. Схема границ зон охраны объекта культурного наследия регионального значения «Жилой дом», расположенного по адресу: Белгородская область, Старооскольский городской округ, г. Старый Оскол, ул. Ленина, 62**



**Условные обозначения**

- |   |   |
|---|---|
|  | Утвержденные границы территории объектов культурного наследия |
|  | Охранная зона объекта культурного наследия «Жилой дом»        |
|  | Поворотные (характерные) точки границ зон охраны              |

**Экспликация**

- |   |   |
|---|---|
| 1 | Объект культурного наследия регионального значения «Жилой дом» (ул. Ленина, 62) |
| 2 | Объект культурного наследия регионального значения «Дом жилой» (ул. Ленина, 58) |
| 3 | Объект культурного наследия регионального значения «Здание» (ул. Ленина, 54)    |
| 4 | Объект культурного наследия регионального значения «Жилой дом» (ул. Ленина, 53) |
| 5 | Объект культурного наследия регионального значения «Дом жилой» (ул. Ленина, 55) |
| 6 | Объект культурного наследия регионального значения «Здание» (ул. Ленина, 57)    |
| 7 | Объект культурного наследия регионального значения «Жилой дом» (ул. Ленина, 66) |
| 8 | Объект культурного наследия регионального значения «Жилой дом» (ул. Ленина, 64) |



## Приложение № 8

**УТВЕРЖДЕНЫ**  
**постановлением Правительства**  
**Белгородской области**  
от «10» мая 2023 г.  
№ 254-ПП

**Границы зон охраны, режимы использования земель  
и требования к градостроительным регламентам в границах зон охраны объекта  
культурного наследия регионального значения «Жилой дом», расположенного  
по адресу: Белгородская область, Старооскольский городской округ,  
г. Старый Оскол, ул. Ленина, 64**

### 1. Охранная зона объекта культурного наследия

Для объекта культурного наследия устанавливается охранная зона (далее – ОЗ), состоящая из двух участков (ОЗ (участок 1), ОЗ (участок 2)).

#### 1.1. Описание границ участка ОЗ

Границы участка ОЗ (участок 1) представляют собой участок, проходящий по часовой стрелке следующим образом: от точки 1 в северо-западном направлении к точке 2, затем в северо-восточном направлении к точке 3 и далее в общем юго-восточном направлении через точки 4, 5 к точке 6. От точки 6 в юго-западном направлении к исходной точке 1.

Границы участка ОЗ (участок 2) представляют собой участок, проходящий по часовой стрелке следующим образом: от точки 7 в северо-восточном направлении к точке 8, затем в юго-восточном направлении к точке 9. От точки 9 в юго-западном направлении к точке 10 и далее в северо-западном направлении к исходной точке 7.

#### 1.2. Координаты поворотных точек границы участка ОЗ

№ поворотной точки	Координаты точек в системе координат МСК-31, м	
	Х	У
Участок 1		
1	472759.62	2204638.94
2	472772.47	2204635.02
3	472779.43	2204645.17
4	472777.43	2204646.47
5	472775.60	2204647.88
6	472767.58	2204652.74
1	472759.62	2204638.94
Участок 2		
7	472781.15	2204674.81
8	472788.98	2204669.96
9	472799.81	2204687.83
10	472792.28	2204692.87

№ поворотной точки	Координаты точек в системе координат МСК-31, м	
	X	Y
7	472781.15	2204674.81

### 1.3. Режим использования земель и требования к градостроительным регламентам в границах участка ОЗ

#### Разрешается:

- проведение работ по благоустройству территории: озеленение – разбивка газонов и цветников, сохранение ценных пород деревьев и посадка новых при условии обеспечения визуального восприятия объекта культурного наследия в его историко-градостроительной среде;
- установка отдельно стоящего оборудования уличного освещения, организация ночной подсветки объекта культурного наследия на основании специальных проектов;
- установка антивандального уличного оборудования (урны);
- использование в покрытии пешеходных зон натуральных материалов (камень, гранит, гравийная смесь) или имитирующих их (тротуарная плитка) с организацией водоотведения;
- размещение временных элементов информационно-декоративного оформления событийного характера (мобильные информационные конструкции), включая праздничное оформление, указателей расположения туристских ресурсов и социальных объектов;
- капитальный ремонт и реконструкция существующих объектов инженерной инфраструктуры, ремонт дорожного покрытия, устройство дорожной разметки, установка дорожных знаков при условии обеспечения сохранности объекта культурного наследия при проведении указанных работ;
- проведение мероприятий, направленных на обеспечение экологической и пожарной безопасности объекта культурного наследия;
- устройство сооружений водоотведения в целях недопущения попадания ливневых и талых вод на территорию объекта культурного наследия.

#### Запрещается:




- строительство объектов капитального строительства, за исключением применения специальных мер, направленных на сохранение и восстановление (регенерацию) историко-градостроительной и (или) природной среды объекта культурного наследия (восстановление, воссоздание, восполнение частично или полностью утраченных элементов и (или) характеристик историко-градостроительной и (или) природной среды);
- использование глухих ограждений;
- организация стоков ливневых, талых и загрязнённых вод в сторону территории объекта культурного наследия;
- размещение взрывоопасных и пожароопасных объектов, объектов с динамическим воздействием;
- прокладка сетей теплоснабжения, газоснабжения наземным, надземным, совмещённым способами, а также по фасадам зданий;
- размещение рекламы, транспарантов-перетяжек, построек и объектов (временных построек, киосков и иных сооружений), нарушающих благоприятное визуальное восприятие объекта культурного наследия.



**2. Схема границ зон охраны объекта культурного наследия регионального значения «Жилой дом», расположенного по адресу: Белгородская область, Старооскольский городской округ, г. Старый Оскол, ул. Ленина, 64**



**Условные обозначения**

- |   |   |
|---|---|
|  | Утвержденные границы территории объектов культурного наследия |
|  | Охранная зона объекта культурного наследия «Жилой дом»        |
|  | Поворотные (характерные) точки границ зон охраны              |

**Экспликация**

- 1 Объект культурного наследия регионального значения «Жилой дом» (ул. Ленина, 64)
- 2 Объект культурного наследия регионального значения «Дом жилой» (ул. Ленина, 62)
- 3 Объект культурного наследия регионального значения «Здание» (ул. Ленина, 58)
- 4 Объект культурного наследия регионального значения «Жилой дом» (ул. Ленина, 54)
- 5 Объект культурного наследия регионального значения «Дом жилой» (ул. Ленина, 53)
- 6 Объект культурного наследия регионального значения «Здание» (ул. Ленина, 55)
- 7 Объект культурного наследия регионального значения «Жилой дом» (ул. Ленина, 57)
- 8 Объект культурного наследия регионального значения «Жилой дом» (ул. Ленина, 66)



## Приложение № 9

**УТВЕРЖДЕНЫ**  
**постановлением Правительства**  
**Белгородской области**  
от « 10 » мая 2023 г.  
№ 254-ПП

**Границы зон охраны, режимы использования земель  
и требования к градостроительным регламентам в границах зон охраны объекта  
культурного наследия регионального значения «Жилой дом», расположенного  
по адресу: Белгородская область, Старооскольский городской округ,  
г. Старый Оскол, ул. Ленина, 66**

### 1. Охранная зона объекта культурного наследия

Для объекта культурного наследия устанавливается охранная зона (далее – ОЗ), состоящая из двух участков (ОЗ (участок 1), ОЗ (участок 2)).

#### 1.1. Описание границ участка ОЗ

Границы участка ОЗ (участок 1) представляют собой участок, проходящий следующим образом: от точки 1 в северо-восточном направлении к точке 2, затем в северо-западном направлении через точку 3 к точке 4. От точки 4 в юго-западном направлении к точке 5 и далее в общем юго-восточном направлении через точку 6 к исходной точке 1.

Границы участка ОЗ (участок 2) представляют собой участок, проходящий следующим образом: от точки 7 в северо-восточном направлении через точку 8 к точке 9, затем в северо-западном направлении к точке 10. От точки 10 в юго-западном направлении к точке 11 и далее в общем юго-восточном направлении через точки 13, 14 к исходной точке 7.

#### 1.2. Координаты поворотных точек границы участка ОЗ

№ поворотной точки	Координаты точек в системе координат МСК-31, м	
	Х	У
Участок 1		
1	472777.28	2204649.98
2	472779.21	2204652.79
3	472780.01	2204652.26
4	472786.54	2204647.69
5	472785.38	2204646.08
6	472781.82	2204648.65
1	472777.28	2204649.98
Участок 2		
7	472788.76	2204668.53
8	472788.98	2204669.96
9	472799.81	2204687.83

№ поворотной точки	Координаты точек в системе координат МСК-31, м	
	X	Y
10	472853.61	2204651.11
11	472840.26	2204632.09
12	472837.41	2204634.06
13	472806.91	2204655.18
14	472805.08	2204668.53
7	472788.76	2204668.53

### 1.3. Режим использования земель и требования к градостроительным регламентам в границах участка ОЗ

#### Разрешается:

- проведение работ по благоустройству территории: озеленение – разбивка газонов и цветников, сохранение ценных пород деревьев и посадка новых при условии обеспечения визуального восприятия объекта культурного наследия в его историко-градостроительной среде;
- установка отдельно стоящего оборудования уличного освещения, организация ночной подсветки объекта культурного наследия на основании специальных проектов;
- установка антивандального уличного оборудования (урны);
- использование в покрытии пешеходных зон натуральных материалов (камень, гранит, гравийная смесь) или имитирующих их (тротуарная плитка) с организацией водоотведения;
- размещение временных элементов информационно-декоративного оформления событийного характера (мобильные информационные конструкции), включая праздничное оформление, указателей расположения туристских ресурсов и социальных объектов;
- капитальный ремонт и реконструкция существующих объектов инженерной инфраструктуры, ремонт дорожного покрытия, устройство дорожной разметки, установка дорожных знаков при условии обеспечения сохранности объекта культурного наследия при проведении указанных работ;
- проведение мероприятий, направленных на обеспечение экологической и пожарной безопасности объекта культурного наследия;
- устройство сооружений водоотведения в целях недопущения попадания ливневых и талых вод на территорию объекта культурного наследия.

#### Запрещается:

- строительство объектов капитального строительства, за исключением применения специальных мер, направленных на сохранение и восстановление (регенерацию) историко-градостроительной и (или) природной среды объекта культурного наследия (восстановление, воссоздание, восполнение частично или полностью утраченных элементов и (или) характеристик историко-градостроительной и (или) природной среды);
- использование глухих ограждений;
- организация стоков ливневых, талых и загрязнённых вод в сторону территории объекта культурного наследия;
- размещение взрывоопасных и пожароопасных объектов, объектов с динамическим воздействием;

- прокладка сетей теплоснабжения, газоснабжения наземным, надземным, совмещённым способами, а также по фасадам зданий;

- размещение рекламы, транспарантов-перетяжек, построек и объектов (временных построек, киосков и иных сооружений), нарушающих благоприятное визуальное восприятие объекта культурного наследия.

## **2. Зона регулирования застройки и хозяйственной деятельности объекта культурного наследия**

Для объекта культурного наследия устанавливается зона регулирования застройки и хозяйственной деятельности (далее – ЗРЗ), состоящая из одного участка.

### **2.1. Описание границ участка ЗРЗ**

Граница участка ЗРЗ представляет собой замкнутый контур и проходит следующим образом: от точки 15 в общем северо-восточном направлении через точки 16 – 18, 6, 5, 4, 19 к точке 14, затем в общем северо-западном направлении через точки 13, 12 к точке 11. От точки 11 в юго-западном направлении к точке 20 и далее в общем юго-восточном направлении через точки 21 – 25 к исходной точке 15.

### **2.2. Координаты поворотных точек границы участка ЗРЗ**

№ поворотной точки	Координаты точек в системе координат МСК-31, м	
	X	Y
15	472745.82	2204611.18
16	472749.87	2204622.17
17	472759.62	2204638.94
18	472772.47	2204635.02
6	472781.82	2204648.65
5	472785.38	2204646.08
4	472786.54	2204647.69
19	472794.66	2204643.32
14	472805.08	2204657.98
13	472806.91	2204655.18
12	472837.41	2204634.06
11	472840.26	2204632.09
20	472804.16	2204580.65
21	472800.21	2204583.48
22	472789.71	2204591.00
23	472768.31	2204604.94
24	472766.84	2204602.26
25	472764.09	2204598.10
15	472745.82	2204611.18

### **2.3. Особый режим использования земель и требования к градостроительным регламентам в границах участка ЗРЗ**

Разрешается:

- строительство, реконструкция, капитальный ремонт объектов капитального строительства с учётом дополнительных специальных требований;

- снос (демонтаж) по мере амортизации объектов капитального и некапитального строительства, не представляющих историко-культурной ценности;
- снижение диссонирующего влияния зданий и сооружений путём использования в отделке фасадов традиционных или имитирующих натуральные отделочных материалов с использованием неярких (пастельных) оттенков;
- сохранение существующих градостроительных (планировочных, типологических) характеристик историко-градостроительной среды;
- регенерация (восстановление) историко-градостроительной среды, воссоздание утраченных ценных объектов историко-градостроительной среды при наличии достаточных научных данных;
- проведение работ по благоустройству территории:
  - озеленение – разбивка газонов и цветников, сохранение ценных пород деревьев и посадка новых при условии обеспечения визуального восприятия объекта культурного наследия в его историко-градостроительной среде;
  - установка отдельно стоящего оборудования уличного освещения, организация ночной подсветки объекта культурного наследия на основании специальных проектов;
  - установка антивандального уличного оборудования (скамьи, урны);
  - использование в покрытии пешеходных зон натуральных материалов (камень, гранит, гравийная смесь) или имитирующих их (тротуарная плитка) с организацией водоотведения;
  - устройство и реконструкция уличного освещения;
  - размещение временных элементов информационно-декоративного оформления событийного характера (мобильные информационные конструкции), включая праздничное оформление, а также временных строительных ограждающих конструкций;
  - размещение памятников, памятных знаков, иной историко-культурной информации;
  - капитальный ремонт и реконструкция объектов инженерной инфраструктуры;
  - проведение мероприятий, направленных на обеспечение экологической и пожарной безопасности.

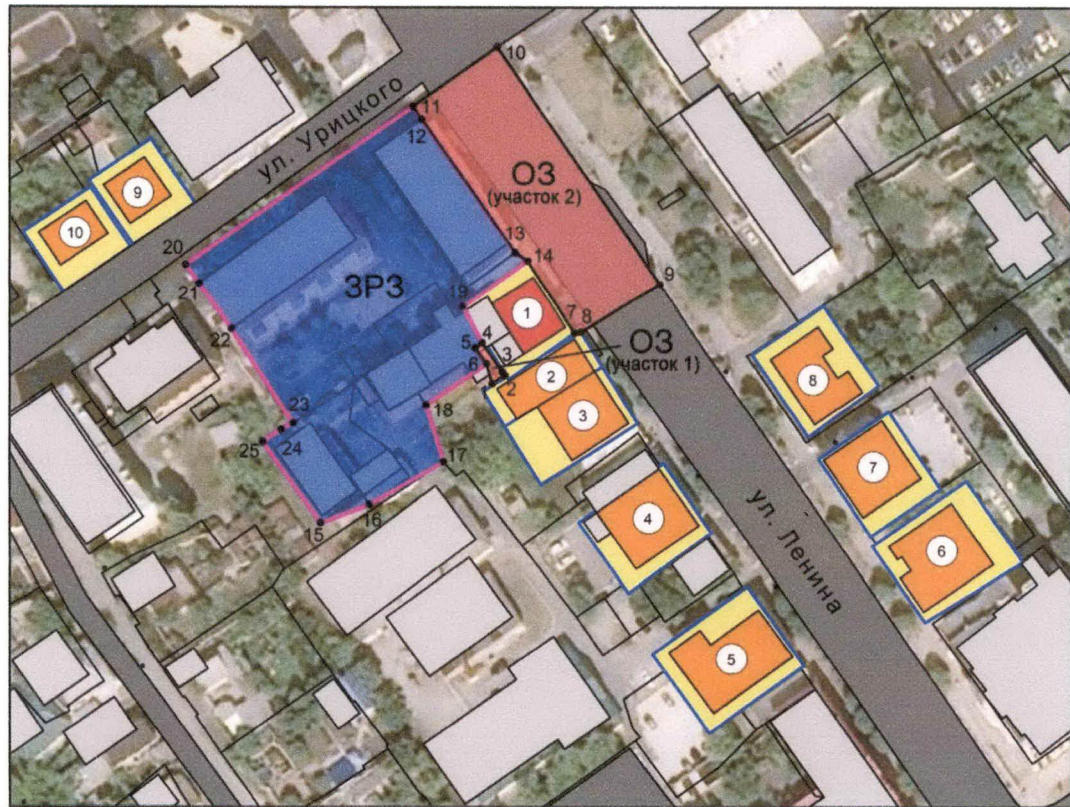
Дополнительные специальные требования:

- максимальная высотность объектов капитального строительства и некапитальных строений от существующей отметки земли до конька скатной крыши – не более 15 метров;
- ремонт фасадов при сохранении общего исторического облика фасадов, ценных деталей и элементов декора фасадов, с воссозданием утраченных элементов;
- реконструкция с сохранением исторических высотных параметров, объемно-пространственной структуры объекта, формы крыши из традиционных кровельных материалов, исторической отделки и исторического цветового решения.





Запрещается:

- нарушение визуального восприятия объекта культурного наследия;
- создание фона, неблагоприятного для восприятия объекта культурного наследия;
- размещение взрывопожароопасных объектов, объектов с динамическим воздействием;
- использование строительных технологий, создающих динамические нагрузки и оказывающих негативное воздействие на объект культурного наследия;
- прокладка сетей теплоснабжения, газоснабжения наземным, надземным, совмещённым способами, а также по фасадам зданий.

**3. Схема границ зон охраны объекта культурного наследия регионального значения «Жилой дом», расположенного по адресу: Белгородская область, Старооскольский городской округ, г. Старый Оскол, ул. Ленина, 66**



**Условные обозначения**

- |   |  |
|---|--|
|  | Утвержденные границы территории объектов культурного наследия                                      |
|  | Охранная зона объекта культурного наследия «Жилой дом»   |
|  | Зона регулирования застройки и хозяйственной деятельности объекта культурного наследия «Жилой дом» |
|  | Поворотные (характерные) точки границ зон охраны   |

**Экспликация**

- 1 Объект культурного наследия регионального значения «Жилой дом» (ул. Ленина, 66)
- 2 Объект культурного наследия регионального значения «Жилой дом» (ул. Ленина, 64)
- 3 Объект культурного наследия регионального значения «Жилой дом» (ул. Ленина, 62)
- 4 Объект культурного наследия регионального значения «Дом жилой» (ул. Ленина, 58)
- 5 Объект культурного наследия регионального значения «Здание» (ул. Ленина, 54)
- 6 Объект культурного наследия регионального значения «Жилой дом» (ул. Ленина, 53)
- 7 Объект культурного наследия регионального значения «Дом жилой» (ул. Ленина, 55)
- 8 Объект культурного наследия регионального значения «Здание» (ул. Ленина, 57)
- 9 Объект культурного наследия регионального значения «Жилой дом» (ул. Урицкого, 6)
- 10 Объект культурного наследия регионального значения «Дом жилой» (ул. Урицкого, 4)



## Приложение № 10

**УТВЕРЖДЕНЫ**  
**постановлением Правительства**  
**Белгородской области**  
от « 10 » мая 2023 г.  
№ 254-ПП

**Границы зон охраны, режимы использования земель  
и требования к градостроительным регламентам в границах зон охраны  
объекта культурного наследия регионального значения  
«Николаевская церковь», расположенного по адресу: Белгородская область,  
Старооскольский городской округ, с. Незнамово, ул. Центральная, 16**

### 1. Охранная зона объекта культурного наследия

Для объекта культурного наследия устанавливается охранная зона (далее – ОЗ), состоящая из одного участка.

#### 1.1. Описание границ участка ОЗ

Граница участка ОЗ представляет собой участок, состоящий из двух замкнутых контуров.

Внешняя граница: от точки 1 в южном направлении через точку 2 к точке 3, затем в восточном направлении через точки 4, 5 к точке 6 и далее в южном направлении к точке 7. От точки 7 в восточном направлении к точке 8, затем в северо-восточном направлении через точки 9, 10 к точке 11 и далее в общем юго-восточном направлении через точку 12 к точке 13. От точки 13 в северо-западном направлении через точку 14 к точке 15 и далее в общем юго-западном направлении через точки 16 – 22 к точке 23 и далее в южном направлении к исходной точке 1.

Внутренняя граница образована границей территории объекта культурного наследия (точки 24 – 27).

#### 1.2. Координаты поворотных точек границы участка ОЗ

№ поворотной точки	Координаты точек в системе координат МСК-31, м	
	X	Y
Внешняя граница		
1	468919.49	2211291.67
2	468912.37	2211292.24
3	468890.91	2211293.96
4	468891.99	2211305.08
5	468892.49	2211310.24
6	468893.01	2211315.71
7	468858.69	2211318.84
8	468859.73	2211341.82
9	468892.75	2211344.88
10	468909.84	2211346.47

№ поворотной точки	Координаты точек в системе координат МСК-31, м	
	X	Y
11	468928.09	2211350.02
12	468923.18	2211358.9
13	468924.36	2211365.94
14	468967.35	2211354.28
15	468991.08	2211345.68
16	468990.01	2211332.08
17	468989.38	2211324.09
18	468987.96	2211324.21
19	468987.44	2211318.01
20	468980.73	2211310.81
21	468978.6	2211292.37
22	468973.13	2211293.07
23	468972.33	2211285.49
1	468919.49	2211291.67
Внутренняя граница		
25	468963.35	2211291.09
26	468968.51	2211328.65
27	468943.00	2211332.16
28	468937.84	2211294.60

### 1.3. Режим использования земель и требования к градостроительным регламентам в границах участка ОЗ

#### Разрешается:

- проведение работ по благоустройству территории: озеленение – разбивка газонов и цветников, сохранение ценных пород деревьев и посадка новых при условии обеспечения визуального восприятия объекта культурного наследия в его историко-градостроительной среде;
- установка отдельно стоящего оборудования уличного освещения, организация ночной подсветки объекта культурного наследия на основании специальных проектов;
- установка антивандального уличного оборудования (урны);
- использование в покрытии пешеходных зон натуральных материалов (камень, гранит, гравийная смесь) или имитирующих их (тротуарная плитка) с организацией водоотведения;
- размещение временных элементов информационно-декоративного оформления событийного характера (мобильные информационные конструкции), включая праздничное оформление, указателей расположения туристских ресурсов и социальных объектов;
- капитальный ремонт и реконструкция существующих объектов инженерной инфраструктуры, ремонт дорожного покрытия, устройство дорожной разметки, установка дорожных знаков при условии обеспечения сохранности объекта культурного наследия при проведении указанных работ;
- проведение мероприятий, направленных на обеспечение экологической и пожарной безопасности объекта культурного наследия;
- устройство сооружений водоотведения в целях недопущения попадания ливневых и талых вод на территорию объекта культурного наследия.



Запрещается:

- строительство объектов капитального строительства, за исключением применения специальных мер, направленных на сохранение и восстановление (регенерацию) историко-градостроительной и (или) природной среды объекта культурного наследия (восстановление, воссоздание, восполнение частично или полностью утраченных элементов и (или) характеристик историко-градостроительной и (или) природной среды);
- использование глухих ограждений;
- организация стоков ливневых, талых и загрязнённых вод в сторону территории объекта культурного наследия;
- размещение взрывоопасных и пожароопасных объектов, объектов с динамическим воздействием;
- прокладка сетей теплоснабжения, газоснабжения наземным, надземным, совмещённым способами, а также по фасадам зданий;
- размещение рекламы, транспарантов-перетяжек, построек и объектов (временных построек, киосков и иных сооружений), нарушающих благоприятное визуальное восприятие объекта культурного наследия.

## 2. Зона регулирования застройки и хозяйственной деятельности объекта культурного наследия

Для объекта культурного наследия устанавливается зона регулирования застройки и хозяйственной деятельности (далее – ЗРЗ), состоящая из одного участка.

### 2.1. Описание границ участка ЗРЗ

Граница участка ЗРЗ представляет собой замкнутый контур и проходит по часовой стрелке следующим образом: от точки 7 в юго-западном направлении через точки 28, 29 к точке 30, затем в общем северо-западном направлении через точки 31 – 35 к точке 36 и далее в восточном направлении к точке 37. От точки 37 в северо-западном направлении через точки 38 – 41 к точке 42, затем в общем северо-восточном направлении через точки 43 – 48 к точке 49 и далее в юго-восточном направлении к точке 15. От точки 15 по границе охранной зоны объекта культурного наследия через точки 16 – 23, 1 – 6 к исходной точке 7.

### 2.2. Координаты поворотных точек границы участка ЗРЗ

№ поворотной точки	Координаты точек в системе координат МСК-31, м	
	X	Y
7	468858.69	2211318.84
28	468858.06	2211315.91
29	468853.76	2211267.58
30	468852.92	2211258.17
31	468856.96	2211257.80
32	468887.02	2211255.04
33	468898.71	2211253.97
34	468898.01	2211245.86
35	468919.51	2211243.36
36	468967.73	2211237.94

№ поворотной точки	Координаты точек в системе координат МСК-31, м	
	X	Y
37	468970.04	2211263.88
38	468976.42	2211262.60
39	468992.17	2211259.58
40	469003.32	2211257.73
41	469029.79	2211253.44
42	469039.56	2211251.86
43	469040.20	2211254.77
44	469044.86	2211275.90
45	469046.27	2211282.68
46	469048.65	2211300.06
47	469044.17	2211300.86
48	469046.50	2211310.77
49	469049.73	2211324.51
15	468991.08	2211345.68
16	468990.01	2211332.08
17	468989.38	2211324.09
18	468987.96	2211324.21
19	468987.44	2211318.01
20	468980.73	2211310.81
21	468978.60	2211292.37
22	468973.13	2211293.07
23	468972.33	2211285.49
1	468919.49	2211291.67
2	468912.37	2211292.24
3	468890.91	2211293.96
4	468891.99	2211305.08
5	468892.49	2211310.24
6	468893.01	2211315.71
7	468858.69	2211318.84

### 2.3. Особый режим использования земель и требования к градостроительным регламентам в границах участка ЗРЗ

#### Разрешается:

- строительство, реконструкция, капитальный ремонт объектов капитального строительства с учётом дополнительных специальных требований;
- снос (демонтаж) по мере амортизации объектов капитального и некапитального строительства, не представляющих историко-культурной ценности;
- снижение диссонирующего влияния зданий и сооружений путём использования в отделке фасадов традиционных или имитирующих натуральные отделочных материалов с использованием неярких (пастельных) оттенков;
- сохранение существующих градостроительных (планировочных, типологических) характеристик историко-градостроительной среды;
- регенерация (восстановление) историко-градостроительной среды, воссоздание утраченных ценных объектов историко-градостроительной среды при наличии достаточных научных данных;
- проведение работ по благоустройству территории;

озеленение – разбивка газонов и цветников, сохранение ценных пород деревьев и посадка новых при условии обеспечения визуального восприятия объекта культурного наследия в его историко-градостроительной среде;

установка отдельно стоящего оборудования уличного освещения, организация ночной подсветки объекта культурного наследия на основании специальных проектов;

установка антивандального уличного оборудования (скамьи, урны);

использование в покрытии пешеходных зон натуральных материалов (камень, гранит, гравийная смесь) или имитирующих их (тротуарная плитка) с организацией водоотведения;

- устройство и реконструкция уличного освещения;

- размещение временных элементов информационно-декоративного оформления событийного характера (мобильные информационные конструкции), включая праздничное оформление, а также временных строительных ограждающих конструкций;

- размещение памятников, памятных знаков, иной историко-культурной информации;

- капитальный ремонт и реконструкция объектов инженерной инфраструктуры;

- проведение мероприятий, направленных на обеспечение экологической и пожарной безопасности.

Дополнительные специальные требования:

- максимальная высотность объектов капитального строительства и некапитальных строений от существующей отметки земли до конька скатной крыши – не более 6 метров;

- ремонт фасадов при сохранении общего исторического облика фасадов, ценных деталей и элементов декора фасадов, с воссозданием утраченных элементов;

- реконструкция с сохранением исторических высотных параметров, объёмно-пространственной структуры объекта, формы крыши из традиционных кровельных материалов, исторической отделки и исторического цветового решения.

Запрещается:

- нарушение визуального восприятия объекта культурного наследия;

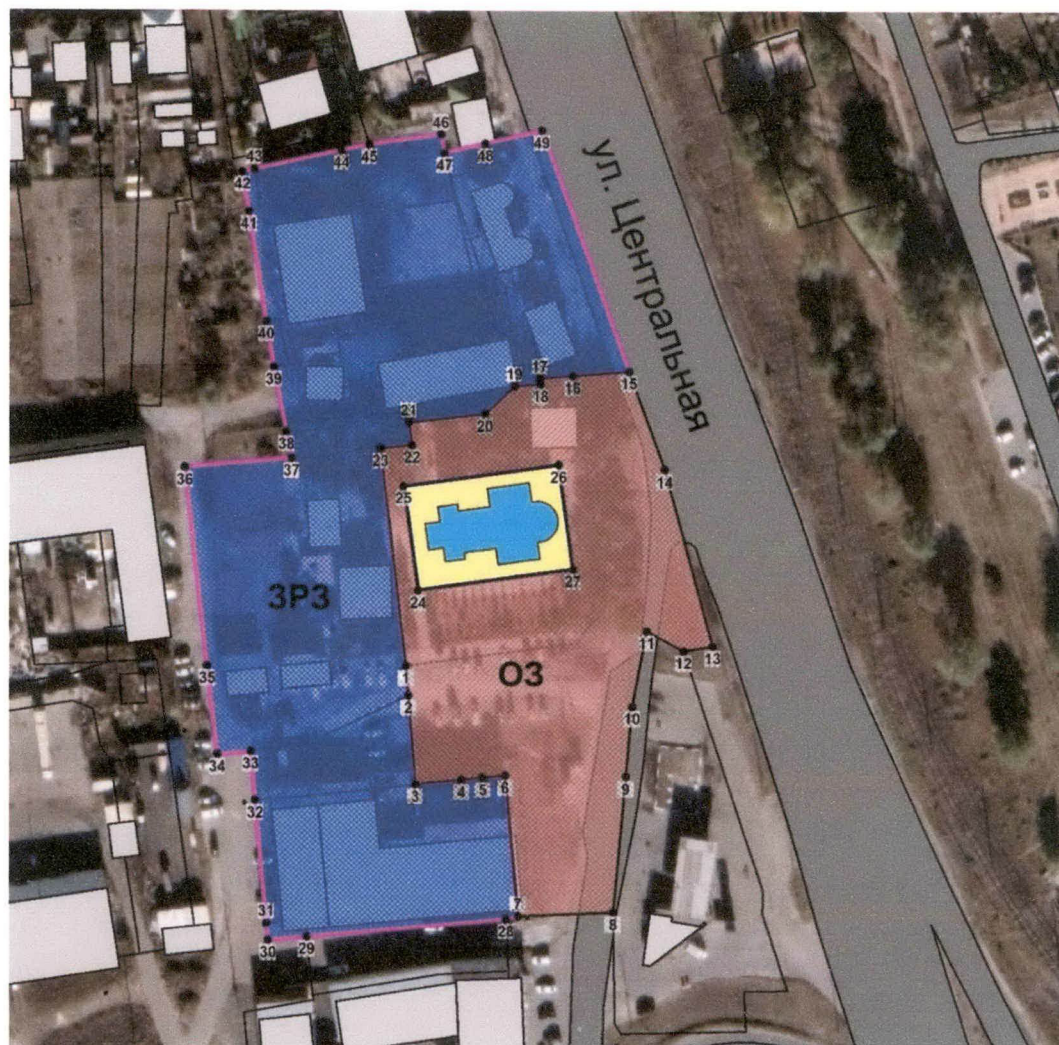
- создание фона, неблагоприятного для восприятия объекта культурного наследия;

- размещение взрывопожароопасных объектов, объектов с динамическим воздействием;






- использование строительных технологий, создающих динамические нагрузки и оказывающих негативное воздействие на объект культурного наследия;

- прокладка сетей теплоснабжения, газоснабжения наземным, надземным, совмещённым способами, а также по фасадам зданий.

**3. Схема границ зон охраны объекта культурного наследия регионального значения «Николаевская церковь», расположенного по адресу: Белгородская область, Старооскольский городской округ, с. Незнамово, ул. Центральная, 16**



**Условные обозначения**

-  Объект культурного наследия регионального значения «Николаевская церковь» (Старооскольский городской округ, с. Незнамово, ул. Центральная, 16)
-  Утвержденные границы территории объектов культурного наследия
-  Охранная зона объекта культурного наследия «Жилой дом»
-  Зона регулирования застройки и хозяйственной деятельности объекта культурного наследия «Жилой дом»
-  Поворотные (характерные) точки границ зон охраны

