



БЕЛГОРОДСКАЯ ОБЛАСТЬ

ПРАВИТЕЛЬСТВО БЕЛГОРОДСКОЙ ОБЛАСТИ
ПОСТАНОВЛЕНИЕ

Белгород

«10» мая 2023 г.

№ 250-ПП

Об утверждении границ зон охраны, режимов использования земель и требований к градостроительным регламентам в границах зон охраны объектов культурного наследия (памятников истории и культуры), расположенных на территории Грайворонского городского округа

В целях обеспечения сохранности историко-культурного наследия Белгородской области, в соответствии с Федеральным законом от 25 июня 2002 года № 73-ФЗ «Об объектах культурного наследия (памятниках истории и культуры) народов Российской Федерации», постановлением Правительства Российской Федерации от 12 сентября 2015 года № 972 «Об утверждении Положения о зонах охраны объектов культурного наследия (памятников истории и культуры) народов Российской Федерации и о признании утратившими силу отдельных положений нормативных правовых актов Правительства Российской Федерации», законом Белгородской области от 13 ноября 2003 года № 97 «Об объектах культурного наследия (памятниках истории и культуры) Белгородской области» Правительство Белгородской области **п о с т а н о в л я е т**:

1. Утвердить границы зон охраны, режимы использования земель и требования к градостроительным регламентам в границах зон охраны объекта культурного наследия регионального значения «Общественное гражданское здание», расположенного по адресу: Белгородская область, Грайворонский городской округ, г. Грайворон, ул. Мира, 11 (приложение № 1).

2. Утвердить границы зон охраны, режимы использования земель и требования к градостроительным регламентам в границах зон охраны объекта культурного наследия регионального значения «Дом Головки», расположенного по адресу: Белгородская область, Грайворонский городской округ, г. Грайворон, ул. Ленина, 16 (приложение № 2).

3. Утвердить границы зон охраны, режимы использования земель и требования к градостроительным регламентам в границах зон охраны объекта культурного наследия регионального значения «Дом Петренко»,

расположенного по адресу: Белгородская область, Грайворонский городской округ, г. Грайворон, ул. Ленина, 19 (приложение № 3).

4. Утвердить границы зон охраны, режимы использования земель и требования к градостроительным регламентам в границах зон охраны объекта культурного наследия регионального значения «Дом Жидовцева», расположенного по адресу: Белгородская область, Грайворонский городской округ, г. Грайворон, ул. Ленина, 23 (приложение № 4).

5. Утвердить границы зон охраны, режимы использования земель и требования к градостроительным регламентам в границах зон охраны объекта культурного наследия регионального значения «Номера Жидовцева», расположенного по адресу: Белгородская область, Грайворонский городской округ, г. Грайворон, ул. Ленина, 25 (приложение № 5).

6. Утвердить границы зон охраны, режимы использования земель и требования к градостроительным регламентам в границах зон охраны объекта культурного наследия регионального значения «Дом Кулябцева», расположенного по адресу: Белгородская область, Грайворонский городской округ, г. Грайворон, ул. Ленина, 27 (приложение № 6).

7. Утвердить границы зон охраны, режимы использования земель и требования к градостроительным регламентам в границах зон охраны объекта культурного наследия регионального значения «Здание бывшей мужской гимназии», расположенного по адресу: Белгородская область, Грайворонский городской округ, г. Грайворон, ул. Максима Горького, 2а (приложение № 7).

8. Утвердить границы зон охраны, режимы использования земель и требования к градостроительным регламентам в границах зон охраны объекта культурного наследия регионального значения «Мужская гимназия», расположенного по адресу: Белгородская область, Грайворонский городской округ, г. Грайворон, ул. Максима Горького, 2 (приложение № 8).

9. Утвердить границы зон охраны, режимы использования земель и требования к градостроительным регламентам в границах зон охраны объекта культурного наследия регионального значения «Дом жилой», расположенного по адресу: Белгородская область, Грайворонский городской округ, г. Грайворон, ул. Интернациональная, 14 (приложение № 9).

10. Утвердить границы зон охраны, режимы использования земель и требования к градостроительным регламентам в границах зон охраны объекта культурного наследия регионального значения «Дом жилой», расположенного по адресу: Белгородская область, Грайворонский городской округ, г. Грайворон, ул. Интернациональная, 15 (приложение № 10).

11. Возмещение убытков, причинённых в связи с установлением границ зон охраны объектов культурного наследия, утверждённых в пунктах 1 – 10 настоящего постановления, осуществляется в соответствии с пунктами 8 и 9 статьи 57.1 Земельного кодекса Российской Федерации в сроки, установленные статьёй 57.1 Земельного кодекса Российской Федерации.

12. Рекомендовать администрации Грайворонского городского округа (Бондарев Г.И.) обеспечить отображение границ зон охраны, режимы использования земель и требования к градостроительным регламентам

в границах зон охраны объектов культурного наследия в генеральном плане Грайворонского городского округа, правилах землепользования и застройки Грайворонского городского округа и документации по планировке территорий, а также включить в информационную систему обеспечения градостроительной деятельности Грайворонского городского округа.

13. Контроль за исполнением постановления возложить на заместителя Губернатора Белгородской области – министра образования Белгородской области Милёхина А.В.

Информацию об исполнении постановления представить к 2 декабря 2024 года.

14. Настоящее постановление вступает в силу со дня его официального опубликования.

**Губернатор
Белгородской области**



В.В. Гладков

Приложение № 1

УТВЕРЖДЕНЫ
постановлением Правительства
Белгородской области
от « 10 » мая 2023 г.
№ 250-ПП

**Границы зон охраны, режимы использования земель
и требования к градостроительным регламентам в границах зон охраны объекта
культурного наследия регионального значения «Общественное гражданское
здание», расположенного по адресу: Белгородская область, Грайворонский
городской округ, г. Грайворон, ул. Мира, 11**

1. Охранная зона объекта культурного наследия

Для объекта культурного наследия устанавливается охранная зона (далее – ОЗ), состоящая из одного участка.

1.1. Описание границ участка ОЗ

Границы участка ОЗ представляют собой участок, состоящий из двух замкнутых контуров, проходящих следующим образом.

Внешняя граница: от точки 1 в северо-восточном направлении к точке 2, затем в северо-западном направлении к точке 3 и далее в общем северо-восточном направлении через точки 4, 5 к точке 6. От точки 6 в общем северо-западном направлении через точку 7 к точке 8, затем в юго-западном направлении к точке 9 и далее в северо-западном направлении к точке 10. От точки 10 в юго-западном направлении к точке 11 и далее в юго-восточном направлении к исходной точке 1.

Внутренняя граница образована границей территории объекта культурного наследия (точки 12 – 15).

1.2. Координаты поворотных точек границы участка ОЗ

№ поворотной точки	Координаты точек в системе координат МСК-31, м	
	X	Y
Внешняя граница		
1	382201.12	1262798.95
2	382221.77	1262817.47
3	382249.75	1262782.67
4	382264.31	1262794.46
5	382262.58	1262796.94
6	382269.89	1262804.13
7	382296.53	1262771.50
8	382303.99	1262762.33
9	382280.40	1262744.88

№ поворотной точки	Координаты точек в системе координат МСК-31, м	
	X	Y
10	382296.19	1262725.69
11	382275.25	1262706.02
1	382201.12	1262798.95
Внутренняя граница		
12	382253.77	1262775.02
13	382271.23	1262752.34
14	382285.67	1262763.55
15	382268.39	1262786.16
12	382253.77	1262775.02

1.3. Режим использования земель и требования к градостроительным регламентам в границах участка ОЗ

Разрешается:

- проведение работ по благоустройству территории:
озеленение – разбивка газонов и цветников, сохранение ценных пород деревьев и посадка новых при условии обеспечения визуального восприятия объекта культурного наследия в его историко-градостроительной среде;
- установка отдельно стоящего оборудования уличного освещения, организация ночной подсветки объекта культурного наследия на основании специальных проектов;
- установка антивандального уличного оборудования (урны);
- использование в покрытии пешеходных зон натуральных материалов (камень, гранит, гравийная смесь) или имитирующих их (тротуарная плитка) с организацией водоотведения;
- размещение временных элементов информационно-декоративного оформления событийного характера (мобильные информационные конструкции), включая праздничное оформление, указателей расположения туристских ресурсов и социальных объектов;
- капитальный ремонт и реконструкция существующих объектов инженерной инфраструктуры, ремонт дорожного покрытия при условии обеспечения сохранности объекта культурного наследия при проведении указанных работ;
- проведение мероприятий, направленных на обеспечение экологической и пожарной безопасности объекта культурного наследия;
- устройство сооружений водоотведения с целью недопущения попадания ливневых и талых вод на территорию объекта культурного наследия;
- ремонт и реконструкция существующих объектов капитального строительства без изменения габаритных размеров.

Запрещается:

- строительство объектов капитального строительства, за исключением применения специальных мер, направленных на сохранение и восстановление (регенерацию) историко-градостроительной и (или) природной среды объекта культурного наследия (восстановление, воссоздание, восполнение частично или полностью утраченных элементов и (или) характеристик историко-градостроительной и (или) природной среды);
- использование глухих ограждений;

- организация стоков ливневых, талых и загрязнённых вод в сторону территории объекта культурного наследия;
- размещение взрывоопасных и пожароопасных объектов, объектов с динамическим воздействием;
- прокладка сетей теплоснабжения, газоснабжения наземным, надземным, совмещённым способами, а также по фасадам зданий;
- размещение рекламы, транспарантов-перетяжек, построек и объектов (временных построек, киосков и т.п.), нарушающих благоприятное визуальное восприятие объекта культурного наследия.

2. Зона регулирования застройки и хозяйственной деятельности объекта культурного наследия

Для объекта культурного наследия устанавливается зона регулирования застройки и хозяйственной деятельности (далее – ЗРЗ), состоящая из двух участков (ЗРЗ-1, ЗРЗ-2).

2.1. Описание границ участка ЗРЗ-1

Граница участка ЗРЗ-1 представляет собой замкнутый контур и проходит следующим образом: от точки 9 в северо-восточном направлении к точке 8, затем в северо-западном направлении к точке 16 и далее в общем юго-западном направлении через точку 17 к точке 10. От точки 10 в юго-восточном направлении к исходной точке 9.

2.2. Координаты поворотных точек границы участка ЗРЗ-1

№ поворотной точки	Координаты точек в системе координат МСК-31, м	
	X	Y
9	382280.40	1262744.88
8	382303.99	1262762.33
16	382317.88	1262745.25
17	382314.94	1262740.47
10	382296.19	1262725.69
9	382280.40	1262744.88

2.3. Описание границ участка ЗРЗ-2

Граница участка ЗРЗ-2 представляет собой замкнутый контур и проходит следующим образом: от точки 2 в северо-восточном направлении к точке 18, затем в северо-западном направлении к точке 6 и далее в общем юго-западном направлении через точки 5, 4 к точке 3. От точки 3 в юго-восточном направлении к исходной точке 2.

2.4. Координаты поворотных точек границы участка ЗРЗ-2

№ поворотной точки	Координаты точек в системе координат МСК-31, м	
	X	Y
2	382221.77	1262817.47

№ поворотной точки	Координаты точек в системе координат МСК-31, м	
	X	Y
18	382244.97	1262834.13
6	382269.89	1262804.13
5	382262.58	1262796.94
4	382264.31	1262794.46
3	382249.75	1262782.67
2	382221.77	1262817.47

2.5. Особый режим использования земель и требования к градостроительным регламентам в границах участков ЗРЗ

Разрешается:

- строительство, реконструкция, капитальный ремонт объектов капитального строительства с учётом дополнительных специальных требований настоящего режима;

- снос (демонтаж) по мере амортизации объектов капитального и некапитального строительства, не представляющих историко-культурной ценности;

- снижение диссонирующего влияния зданий и сооружений путём использования в отделке фасадов традиционных или имитирующих натуральные отделочных материалов с использованием неярких (пастельных) оттенков;

- сохранение существующих градостроительных (планировочных, типологических) характеристик историко-градостроительной среды;

- регенерация (восстановление) историко-градостроительной среды, воссоздание утраченных ценных объектов историко-градостроительной среды при наличии достаточных научных данных;

- проведение работ по благоустройству территории:

озеленение – разбивка газонов и цветников, сохранение ценных пород деревьев и посадка новых при условии обеспечения визуального восприятия объекта культурного наследия в его историко-градостроительной среде;

ремонт, реконструкция, установка отдельно стоящего оборудования уличного освещения, организация ночной подсветки объекта культурного наследия на основании специальных проектов;

установка антивандального уличного оборудования (скамьи, урны);

использование в покрытии пешеходных зон натуральных материалов (камень, гранит, гравийная смесь) или имитирующих их (тротуарная плитка) с организацией водоотведения;

- размещение временных элементов информационно-декоративного оформления событийного характера (мобильные информационные конструкции), включая праздничное оформление, а также временных строительных ограждающих конструкций;

- размещение памятников, памятных знаков, иной историко-культурной информации;

- капитальный ремонт и реконструкция объектов инженерной инфраструктуры;

- проведение мероприятий, направленных на обеспечение экологической и пожарной безопасности.

Дополнительные специальные требования:

- максимальная высотность объектов капитального строительства

и некапитальных строений (новое строительство или реконструкция) от проектной отметки земли до венчающего карниза – не более 6,5 метра, до конька скатной крыши – не более 8,5 метра;

- ремонт фасадов при сохранении общего исторического облика фасадов, ценных деталей и элементов декора фасадов с воссозданием утраченных элементов;

- реконструкция с сохранением исторических высотных параметров, объёмно-пространственной структуры объекта, формы крыши и традиционных кровельных материалов, исторической отделки и исторического цветового решения.

Запрещается:

- нарушение визуального восприятия объекта культурного наследия;

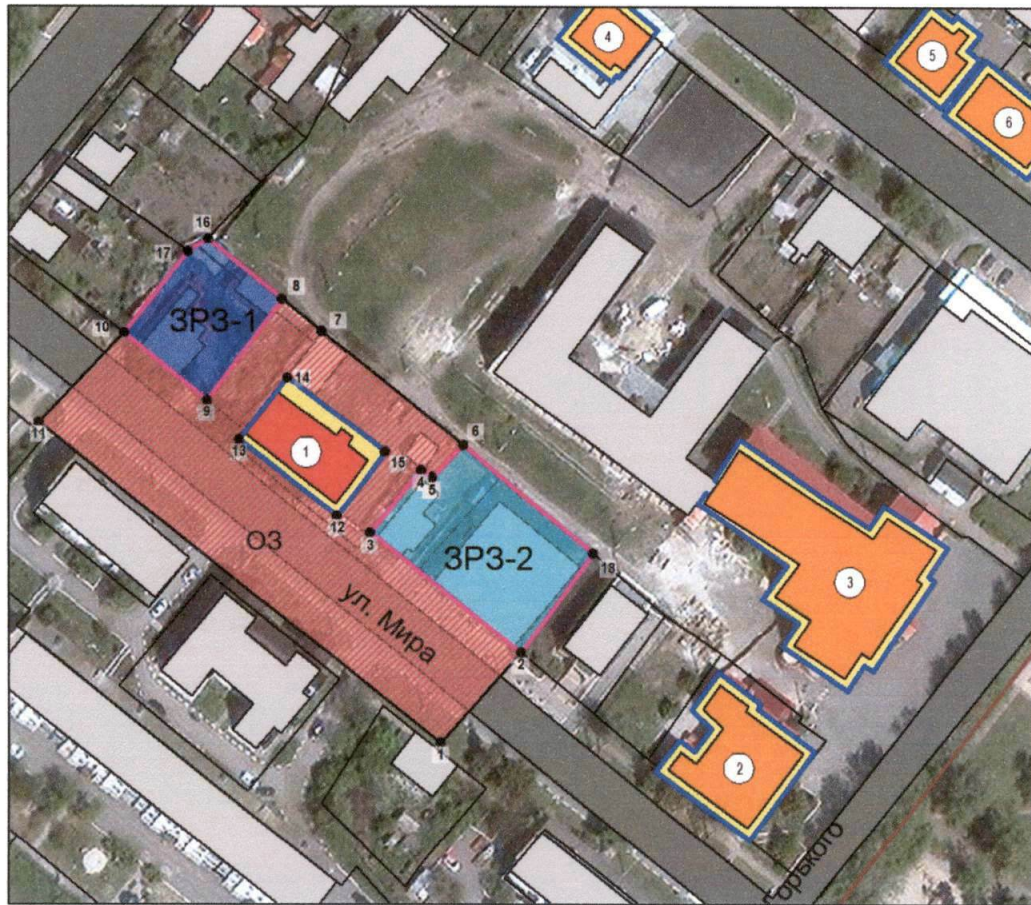
- создание фона, неблагоприятного для восприятия объекта культурного наследия;

- размещение взрывопожароопасных объектов, объектов с динамическим воздействием;





- использование строительных технологий, создающих динамические нагрузки и оказывающих негативное воздействие на объект культурного наследия;

- прокладка сетей теплоснабжения, газоснабжения наземным, надземным, совмещённым способами, а также по фасадам зданий.

**3. Схема границ зон охраны объекта культурного наследия
регионального значения «Общественное гражданское здание», расположенного
по адресу: Белгородская область, Грайворонский городской округ,
г. Грайворон, ул. Мира, 11**



Условные обозначения

- | | |
|---|--|
|  | Утвержденные границы территории объектов культурного наследия |
|  | Охранная зона объекта культурного наследия |
|  | Зона регулирования застройки и хозяйственной деятельности объекта культурного наследия |
|  | Поворотные (характерные) точки границ зон охраны |

Экспликация

- | | |
|---|--|
| 1 | Объект культурного наследия регионального значения «Общественное гражданское здание» (ул. Мира, 11) |
| 2 | Объект культурного наследия регионального значения «Здание бывшей мужской гимназии» (ул. Горького, 2а) |
| 3 | Объект культурного наследия регионального значения «Мужская гимназия» (ул. Горького, 2) |
| 4 | Объект культурного наследия регионального значения «Дом Головки» (ул. Ленина, 16) |
| 5 | Объект культурного наследия регионального значения «Дом Кулябцева» (ул. Ленина, 27) |
| 6 | Объект культурного наследия регионального значения «Номера Жидовцева» (ул. Ленина, 25) |



Приложение № 2

УТВЕРЖДЕНЫ
постановлением Правительства
Белгородской области
от « 10 » мая 2023 г.
№ 250-ПП

**Границы зон охраны, режимы использования земель
и требования к градостроительным регламентам в границах зон охраны объекта
культурного наследия регионального значения «Дом Головки», расположенного
по адресу: Белгородская область Грайворонский городской округ,
г. Грайворон, ул. Ленина, 16**

1. Охранная зона объекта культурного наследия

Для объекта культурного наследия устанавливается охранная зона (далее – ОЗ), состоящая из одного участка.

1.1. Описание границ участка ОЗ

Границы участка ОЗ представляют собой участок, проходящий следующим образом: от точки 1 в юго-западном направлении к точке 2, затем в юго-восточном направлении к точке 3 и далее в северо-восточном направлении к точке 4. От точки 4 в северо-западном направлении к точке 5, затем, огибая границы территории объекта культурного наследия, через точки 6, 7 к точке 8 и далее в северо-западном направлении к исходной точке 1.

1.2. Координаты поворотных точек границы участка ОЗ

№ поворотной точки	Координаты точек в системе координат МСК-31, м	
	X	Y
1	382381.54	1262831.49
2	382356.79	1262812.69
3	382337.38	1262840.50
4	382361.16	1262855.45
5	382366.45	1262849.11
6	382353.79	1262838.93
7	382364.49	1262825.97
8	382377.00	1262836.20
1	382381.54	1262831.49

1.3. Режим использования земель и требования к градостроительным регламентам в границах участка ОЗ

Разрешается:

- проведение работ по благоустройству территории:

озеленение – разбивка газонов и цветников, сохранение ценных пород деревьев и посадка новых при условии обеспечения визуального восприятия объекта культурного наследия в его историко-градостроительной среде;

установка отдельно стоящего оборудования уличного освещения, организация ночной подсветки объекта культурного наследия на основании специальных проектов;

установка антивандального уличного оборудования (урны);

использование в покрытии пешеходных зон натуральных материалов (камень, гранит, гравийная смесь) или имитирующих их (тротуарная плитка) с организацией водоотведения;

- размещение временных элементов информационно-декоративного оформления событийного характера (мобильные информационные конструкции), включая праздничное оформление, указателей расположения туристских ресурсов и социальных объектов;

- капитальный ремонт и реконструкция существующих объектов инженерной инфраструктуры, ремонт дорожного покрытия при условии обеспечения сохранности объекта культурного наследия при проведении указанных работ;

- проведение мероприятий, направленных на обеспечение экологической и пожарной безопасности объекта культурного наследия;

- устройство сооружений водоотведения с целью недопущения попадания ливневых и талых вод на территорию объекта культурного наследия;

- ремонт и реконструкция существующих объектов капитального строительства без изменения габаритных размеров.

Запрещается:

- строительство объектов капитального строительства, за исключением применения специальных мер, направленных на сохранение и восстановление (регенерацию) историко-градостроительной и (или) природной среды объекта культурного наследия (восстановление, воссоздание, восполнение частично или полностью утраченных элементов и (или) характеристик историко-градостроительной и (или) природной среды);

- использование глухих ограждений;

- организация стоков ливневых, талых и загрязнённых вод в сторону территории объекта культурного наследия;

- размещение взрывоопасных и пожароопасных объектов, объектов с динамическим воздействием;

- прокладка сетей теплоснабжения, газоснабжения наземным, надземным, совмещённым способами, а также по фасадам зданий;

- размещение рекламы, транспарантов-перетяжек, построек и объектов (временных построек, киосков и т.п.), нарушающих благоприятное визуальное восприятие объекта культурного наследия.

2. Зона регулирования застройки и хозяйственной деятельности объекта культурного наследия

Для объекта культурного наследия устанавливается зона регулирования застройки и хозяйственной деятельности (далее – ЗРЗ), состоящая из двух участков (ЗРЗ-1, ЗРЗ-2).

2.1. Описание границ участка ЗРЗ-1

Граница участка ЗРЗ-1 представляет собой замкнутый контур и проходит следующим образом: от точки 1 в северо-западном направлении к точке 9, затем в общем юго-западном направлении через точку 10 к точке 11 и далее в юго-восточном направлении через точку 12 к точке 2. От точки 2 в северо-восточном направлении к исходной точке 1.

2.2. Координаты поворотных точек границы участка ЗРЗ-1

№ поворотной точки	Координаты точек в системе координат МСК-31, м	
	Координата X	Координата Y
1	382381.54	1262831.49
9	382402.21	1262806.70
10	382386.11	1262793.60
11	382375.65	1262787.35
12	382363.61	1262801.47
2	382356.79	1262812.69
1	382381.54	1262831.49

2.3. Описание границ участка ЗРЗ-2

Граница участка ЗРЗ-2 представляет собой замкнутый контур и проходит следующим образом: от точки 4 в юго-западном направлении к точке 3, затем в юго-восточном направлении к точке 13 и далее в общем северо-восточном направлении через точку 14 к точке 15. От точки 15 в северо-западном направлении к исходной точке 4.

2.4. Координаты поворотных точек границы участка ЗРЗ-2

№ поворотной точки	Координаты точек в системе координат МСК-31, м	
	X	Y
4	382361.16	1262855.45
3	382337.38	1262840.50
13	382325.34	1262856.42
14	382330.13	1262862.74
15	382342.86	1262874.80
4	382361.16	1262855.45

2.5. Особый режим использования земель и требования к градостроительным регламентам в границах участка ЗРЗ

Разрешается:

- строительство, реконструкция, капитальный ремонт объектов капитального строительства с учётом дополнительных специальных требований настоящего режима;

- снос (демонтаж) по мере амортизации объектов капитального и некапитального строительства, не представляющих историко-культурной ценности;

- снижение диссонирующего влияния зданий и сооружений путём

использования в отделке фасадов традиционных или имитирующих натуральные отделочных материалов с использованием неярких (пастельных) оттенков;

- сохранение существующих градостроительных (планировочных, типологических) характеристик историко-градостроительной среды;

- регенерация (восстановление) историко-градостроительной среды, воссоздание утраченных ценных объектов историко-градостроительной среды при наличии достаточных научных данных;

- проведение работ по благоустройству территории:

- озеленение – разбивка газонов и цветников, сохранение ценных пород деревьев и посадка новых при условии обеспечения визуального восприятия объекта культурного наследия в его историко-градостроительной среде;

- ремонт, реконструкция, установка отдельно стоящего оборудования уличного освещения, организация ночной подсветки объекта культурного наследия на основании специальных проектов;

- установка антивандального уличного оборудования (скамьи, урны);

- использование в покрытии пешеходных зон натуральных материалов (камень, гранит, гравийная смесь) или имитирующих их (тротуарная плитка) с организацией водоотведения;

- размещение временных элементов информационно-декоративного оформления событийного характера (мобильные информационные конструкции), включая праздничное оформление, а также временных строительных ограждающих конструкций;

- размещение памятников, памятных знаков, иной историко-культурной информации;

- капитальный ремонт и реконструкция объектов инженерной инфраструктуры;

- проведение мероприятий, направленных на обеспечение экологической и пожарной безопасности.

Дополнительные специальные требования:

- максимальная высотность объектов капитального строительства и некапитальных строений (новое строительство или реконструкция) от проектной отметки земли до венчающего карниза – не более 6,5 метра, до конька скатной крыши – не более 8,5 метра;

- ремонт фасадов при сохранении общего исторического облика фасадов, ценных деталей и элементов декора фасадов с воссозданием утраченных элементов;

- реконструкция с сохранением исторических высотных параметров, объёмно-пространственной структуры объекта, формы крыши и традиционных кровельных материалов, исторической отделки и исторического цветового решения.

Запрещается:

- нарушение визуального восприятия объекта культурного наследия;

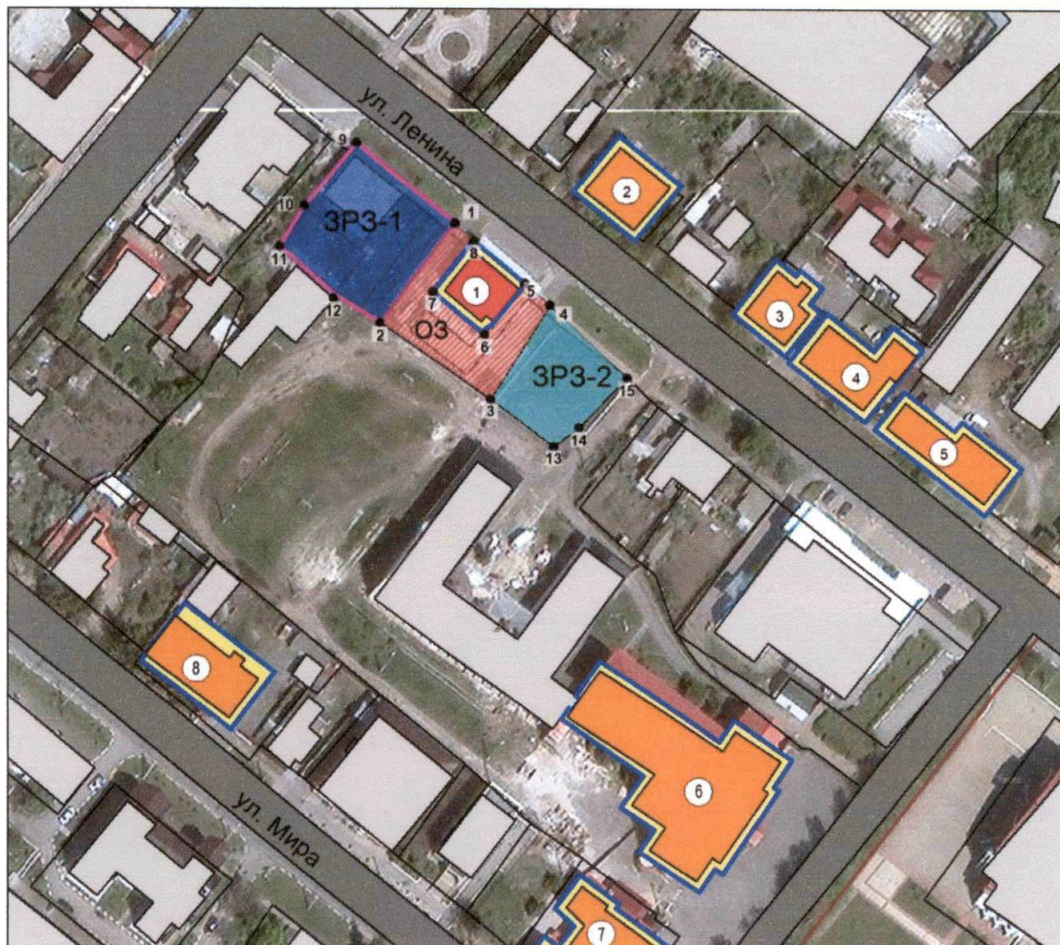
- создание фона, неблагоприятного для восприятия объекта культурного наследия;

- размещение взрывопожароопасных объектов, объектов с динамическим воздействием;





- использование строительных технологий, создающих динамические нагрузки и оказывающих негативное воздействие на объект культурного наследия;

- прокладка сетей теплоснабжения, газоснабжения наземным, надземным, совмещённым способами, а также по фасадам зданий.

3. Схема границ зон охраны объекта культурного наследия регионального значения «Дом Головки», расположенного по адресу: Белгородская область, Грайворонский городской округ, г. Грайворон, ул. Ленина, 16



Условные обозначения

- | | |
|---|--|
|  | Утвержденные границы территории объектов культурного наследия |
|  | Охранная зона объекта культурного наследия |
|  | Зона регулирования застройки и хозяйственной деятельности объекта культурного наследия |
|  | Поворотные (характерные) точки границ зон охраны |

Экспликация

- 1 Объект культурного наследия регионального значения «Дом Головки» (ул. Ленина, 16)
- 2 Объект культурного наследия регионального значения «Дом Петренко» (ул. Ленина, 19)
- 3 Объект культурного наследия регионального значения «Дом Жидовцева» (ул. Ленина, 23)
- 4 Объект культурного наследия регионального значения «Номера Жидовцева» (ул. Ленина, 25)
- 5 Объект культурного наследия регионального значения «Дом Кулябцева» (ул. Ленина, 27)
- 6 Объект культурного наследия регионального значения «Мужская гимназия» (ул. Горького, 2)
- 7 Объект культурного наследия регионального значения «Здание бывшей мужской гимназии» (ул. Горького, 2а)
- 8 Объект культурного наследия регионального значения «Общественное гражданское здание» (ул. Мира, 11)



Приложение № 3

УТВЕРЖДЕНЫ
постановлением Правительства
Белгородской области
от «10» мая 2023 г.
№ 250-ПП

**Границы зон охраны, режимы использования земель
и требования к градостроительным регламентам в границах зон охраны объекта
культурного наследия регионального значения «Дом Петренко»,
расположенного по адресу: Белгородская область, Грайворонский городской
округ, г. Грайворон, ул. Ленина, 19**

1. Охранная зона объекта культурного наследия

Для объекта культурного наследия устанавливается охранная зона (далее – ОЗ), состоящая из одного участка.

1.1. Описание границ участка ОЗ

Границы участка ОЗ представляют собой участок, состоящий из двух замкнутых контуров, проходящих следующим образом.

Внешняя граница: от точки 1 в общем северо-восточном направлении через точку 2 к точке 3, затем в северо-западном направлении к точке 4 и далее в северо-восточном направлении к точке 5. От точки 5 в северо-западном направлении к точке 6, затем в юго-западном направлении к точке 7 и далее в северо-западном направлении к точке 8. От точки 8 в юго-западном направлении к точке 9 и далее в общем юго-восточном направлении через точки 10 – 13 к исходной точке 1.

Внутренняя граница образована границей территории объекта культурного наследия (точки 14 – 17).

1.2. Координаты поворотных точек границы участка ОЗ

№ поворотной точки	Координаты точек в системе координат МСК-31, м	
	X	Y
Внешняя граница		
1	382342.86	1262874.80
2	382351.79	1262883.00
3	382363.10	1262898.51
4	382376.04	1262882.10
5	382392.09	1262896.25
6	382412.42	1262870.87
7	382394.84	1262857.75
8	382411.79	1262835.74
9	382402.21	1262806.70
10	382381.54	1262831.49

№ поворотной точки	Координаты точек в системе координат МСК-31, м	
	X	Y
11	382377.00	1262836.20
12	382366.45	1262849.11
13	382361.16	1262855.45
1	382342.86	1262874.80
Внутренняя граница		
14	382377.19	1262876.82
15	382389.84	1262861.26
16	382403.96	1262872.74
17	382391.31	1262888.30
14	382377.19	1262876.82

1.3. Режим использования земель и требования к градостроительным регламентам в границах участка ОЗ

Разрешается:

- проведение работ по благоустройству территории: озеленение – разбивка газонов и цветников, сохранение ценных пород деревьев и посадка новых при условии обеспечения визуального восприятия объекта культурного наследия в его историко-градостроительной среде;
- установка отдельно стоящего оборудования уличного освещения, организация ночной подсветки объекта культурного наследия на основании специальных проектов;
- установка антивандального уличного оборудования (урны);
- использование в покрытии пешеходных зон натуральных материалов (камень, гранит, гравийная смесь) или имитирующих их (тротуарная плитка) с организацией водоотведения;
- размещение временных элементов информационно-декоративного оформления событийного характера (мобильные информационные конструкции), включая праздничное оформление, указателей расположения туристских ресурсов и социальных объектов;
- капитальный ремонт и реконструкция существующих объектов инженерной инфраструктуры, ремонт дорожного покрытия, устройство дорожной разметки, установка дорожных знаков при условии обеспечения сохранности объекта культурного наследия при проведении указанных работ;
- проведение мероприятий, направленных на обеспечение экологической и пожарной безопасности объекта культурного наследия;
- устройство сооружений водоотведения с целью недопущения попадания ливневых и талых вод на территорию объекта культурного наследия;
- ремонт и реконструкция существующих объектов капитального строительства без изменения габаритных размеров.

Запрещается:

- строительство объектов капитального строительства, за исключением применения специальных мер, направленных на сохранение и восстановление (регенерацию) историко-градостроительной и (или) природной среды объекта культурного наследия (восстановление, воссоздание, восполнение частично

или полностью утраченных элементов и (или) характеристик историко-градостроительной и (или) природной среды);

- использование глухих ограждений;
- организация стоков ливневых, талых и загрязнённых вод в сторону территории объекта культурного наследия;
- размещение взрывоопасных и пожароопасных объектов, объектов с динамическим воздействием;
- прокладка сетей теплоснабжения, газоснабжения наземным, надземным, совмещённым способами, а также по фасадам зданий;
- размещение рекламы, транспарантов-перетяжек, построек и объектов (временных построек, киосков и т.п.), нарушающих благоприятное визуальное восприятие объекта культурного наследия.

2. Зона регулирования застройки и хозяйственной деятельности объекта культурного наследия

Для объекта культурного наследия устанавливается зона регулирования застройки и хозяйственной деятельности (далее – ЗРЗ), состоящая из одного участка.

2.1. Описание границ участка ЗРЗ

Граница участка ЗРЗ представляет собой замкнутый контур, проходящий следующим образом: от точки 8 в юго-восточном направлении к точке 7, затем в северо-восточном направлении к точке 6 и далее в юго-восточном направлении к точке 5. От точки 5 в юго-западном направлении к точке 4, затем в юго-восточном направлении к точке 3 и далее в общем северо-восточном направлении через точки 18 – 21 к точке 22. От точки 22 в северо-западном направлении к точке 23 и далее в юго-западном направлении к исходной точке 8.

2.2. Координаты поворотных точек границы участка ЗРЗ

№ поворотной точки	Координаты точек в системе координат МСК-31, м	
	Координата X	Координата Y
8	382411.79	1262835.74
7	382394.84	1262857.75
6	382412.42	1262870.87
5	382392.09	1262896.25
4	382376.04	1262882.10
3	382363.10	1262898.51
18	382369.94	1262903.88
19	382376.89	1262910.26
20	382374.01	1262915.23
21	382390.85	1262929.14
22	382396.93	1262934.17
23	382447.68	1262867.64
8	382411.79	1262835.74

2.3. Особый режим использования земель и требования к градостроительным регламентам в границах участка ЗРЗ

Разрешается:

- строительство, реконструкция, капитальный ремонт объектов капитального строительства с учётом дополнительных специальных требований настоящего режима;

- снос (демонтаж) по мере амортизации объектов капитального и некапитального строительства, не представляющих историко-культурной ценности;

- снижение диссонирующего влияния зданий и сооружений путём использования в отделке фасадов традиционных или имитирующих натуральные отделочных материалов с использованием неярких (пастельных) оттенков;

- сохранение существующих градостроительных (планировочных, типологических) характеристик историко-градостроительной среды;

- регенерация (восстановление) историко-градостроительной среды, воссоздание утраченных ценных объектов историко-градостроительной среды при наличии достаточных научных данных;

- проведение работ по благоустройству территории:

озеленение – разбивка газонов и цветников, сохранение ценных пород деревьев и посадка новых при условии обеспечения визуального восприятия объекта культурного наследия в его историко-градостроительной среде;

ремонт, реконструкция, установка отдельно стоящего оборудования уличного освещения, организация ночной подсветки объекта культурного наследия на основании специальных проектов;

установка антивандального уличного оборудования (скамьи, урны);

использование в покрытии пешеходных зон натуральных материалов (камень, гранит, гравийная смесь) или имитирующих их (тротуарная плитка) с организацией водоотведения;

- размещение временных элементов информационно-декоративного оформления событийного характера (мобильные информационные конструкции), включая праздничное оформление, а также временных строительных ограждающих конструкций;

- размещение памятников, памятных знаков, иной историко-культурной информации;

- капитальный ремонт и реконструкция объектов инженерной инфраструктуры;

- проведение мероприятий, направленных на обеспечение экологической и пожарной безопасности.

Дополнительные специальные требования:

- максимальная высотность объектов капитального строительства и некапитальных строений (новое строительство или реконструкция) от проектной отметки земли до венчающего карниза – не более 6,5 метра, до конька скатной крыши – не более 8,5 метра;

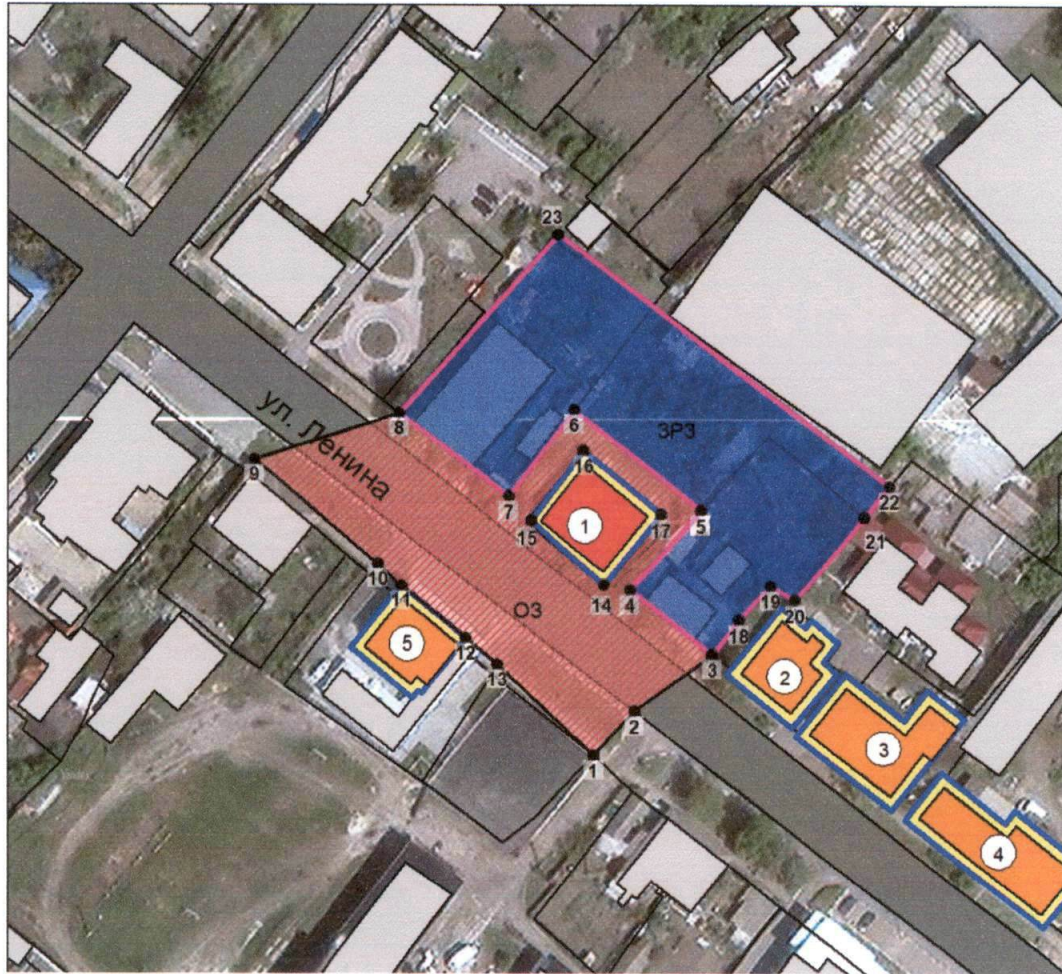
- ремонт фасадов при сохранении общего исторического облика фасадов, ценных деталей и элементов декора фасадов с воссозданием утраченных элементов;

- реконструкция с сохранением исторических высотных параметров, объёмно-пространственной структуры объекта, формы крыши и традиционных кровельных материалов, исторической отделки и исторического цветового решения.





Запрещается:

- нарушение визуального восприятия объекта культурного наследия;
- создание фона, неблагоприятного для восприятия объекта культурного наследия;
- размещение взрывопожароопасных объектов, объектов с динамическим воздействием;
- использование строительных технологий, создающих динамические нагрузки и оказывающих негативное воздействие на объект культурного наследия;
- прокладка сетей теплоснабжения, газоснабжения наземным, надземным, совмещённым способами, а также по фасадам зданий.

3. Схема границ зон охраны объекта культурного наследия регионального значения «Дом Петренко», расположенного по адресу: Белгородская область, Грайворонский городской округ, г. Грайворон, ул. Ленина, 19



Условные обозначения

- | | |
|---|--|
|  | Утвержденные границы территории объектов культурного наследия |
|  | Охранная зона объекта культурного наследия |
|  | Зона регулирования застройки и хозяйственной деятельности объекта культурного наследия |
|  | 1 Поворотные (характерные) точки границ зон охраны |

Экспликация

- 1 Объект культурного наследия регионального значения «Дом Петренко» (ул. Ленина, 19)
- 2 Объект культурного наследия регионального значения «Дом Жидовцева» (ул. Ленина, 23)
- 3 Объект культурного наследия регионального значения «Номера Жидовцева» (ул. Ленина, 25)
- 4 Объект культурного наследия регионального значения «Дом Кулябцева» (ул. Ленина, 27)
- 5 Объект культурного наследия регионального значения «Дом Головка» (ул. Ленина, 16)



Приложение № 4

УТВЕРЖДЕНЫ
постановлением Правительства
Белгородской области
от « 10 » мая 2023 г.
№ 250-пп

**Границы зон охраны, режимы использования земель
и требования к градостроительным регламентам в границах зон охраны
объекта культурного наследия регионального значения «Дом Жидовцева»,
расположенного по адресу: Белгородская область, Грайворонский городской
округ, г. Грайворон, ул. Ленина, 23**

1. Охранная зона объекта культурного наследия

Для объекта культурного наследия устанавливается охранная зона (далее – ОЗ), состоящая из одного участка.

1.1. Описание границ участка ОЗ

Границы участка ОЗ представляют собой участок, проходящий следующим образом: от точки 1 в северо-восточном направлении к точке 2, затем в северо-западном направлении к точке 3 и далее в северо-восточном направлении к точке 4. От точки 4 в общем юго-восточном направлении по границе территории объекта культурного наследия через точки 5–8 к точке 9, затем в северо-восточном направлении к точке 10. От точки 10 в северо-западном направлении через точку 11 к точке 12, затем в общем юго-западном направлении через точки 13, 14 к точке 15 и далее в юго-восточном направлении к исходной точке 1.

1.2. Координаты поворотных точек границы участка ОЗ

№ поворотной точки	Координаты точек в системе координат МСК-31, м	
	X	Y
1	382334.96	1262904.71
2	382348.48	1262914.60
3	382359.15	1262901.45
4	382372.50	1262912.29
5	382368.48	1262917.25
6	382369.96	1262918.45
7	382365.53	1262923.91
8	382361.73	1262920.82
9	382359.51	1262923.55
10	382365.56	1262928.51
11	382373.87	1262915.12
12	382376.89	1262910.26
13	382369.94	1262903.88

№ поворотной точки	Координаты точек в системе координат МСК-31, м	
	X	Y
14	382363.10	1262898.51
15	382351.79	1262883.00
1	382334.96	1262904.71

1.3. Режим использования земель и требования к градостроительным регламентам в границах участка ОЗ

Разрешается:

- проведение работ по благоустройству территории: озеленение – разбивка газонов и цветников, сохранение ценных пород деревьев и посадка новых при условии обеспечения визуального восприятия объекта культурного наследия в его историко-градостроительной среде;
- установка отдельно стоящего оборудования уличного освещения, организация ночной подсветки объекта культурного наследия на основании специальных проектов;
- установка антивандального уличного оборудования (урны);
- использование в покрытии пешеходных зон натуральных материалов (камень, гранит, гравийная смесь) или имитирующих их (тротуарная плитка) с организацией водоотведения;
- размещение временных элементов информационно-декоративного оформления событийного характера (мобильные информационные конструкции), включая праздничное оформление, указателей расположения туристских ресурсов и социальных объектов;
- капитальный ремонт и реконструкция существующих объектов инженерной инфраструктуры, ремонт дорожного покрытия, устройство дорожной разметки, установка дорожных знаков при условии обеспечения сохранности объекта культурного наследия при проведении указанных работ;
- проведение мероприятий, направленных на обеспечение экологической и пожарной безопасности объекта культурного наследия;
- устройство сооружений водоотведения с целью недопущения попадания ливневых и талых вод на территорию объекта культурного наследия;
- ремонт и реконструкция существующих объектов капитального строительства без изменения габаритных размеров.

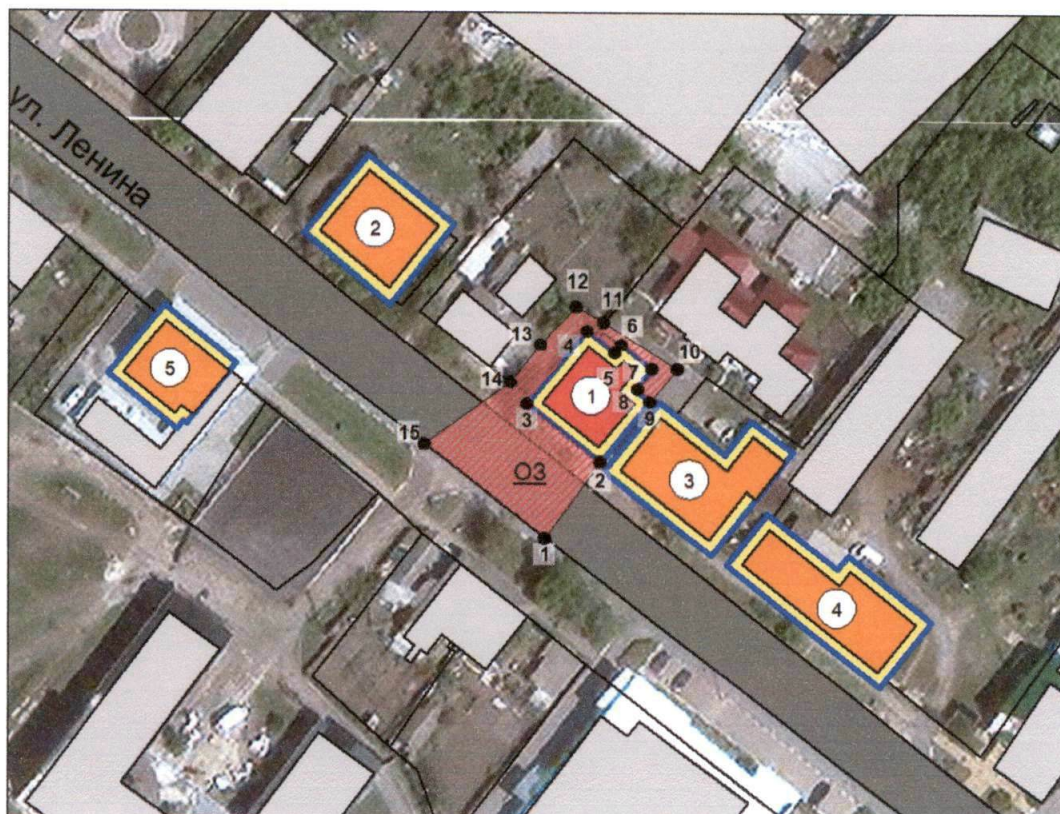
Запрещается:

- строительство объектов капитального строительства, за исключением применения специальных мер, направленных на сохранение и восстановление (регенерацию) историко-градостроительной и (или) природной среды объекта культурного наследия (восстановление, воссоздание, восполнение частично или полностью утраченных элементов и (или) характеристик историко-градостроительной и (или) природной среды);
- использование глухих ограждений;
- организация стоков ливневых, талых и загрязнённых вод в сторону территории объекта культурного наследия;
- размещение взрывоопасных и пожароопасных объектов, объектов с динамическим воздействием;

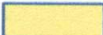


- прокладка сетей теплоснабжения, газоснабжения наземным, надземным, совмещённым способами, а также по фасадам зданий;

- размещение рекламы, транспарантов-перетяжек, построек и объектов (временных построек, киосков и т.п.), нарушающих благоприятное визуальное восприятие объекта культурного наследия.

2. Схема границ зон охраны объекта культурного наследия регионального значения «Дом Жидовцева», расположенного по адресу: Белгородская область, Грайворонский городской округ, г. Грайворон, ул. Ленина, 23



Условные обозначения

-  Утвержденные границы территории объектов культурного наследия
-  Охранная зона объекта культурного наследия
-  Поворотные (характерные) точки границ зон охраны

Экспликация

- 1 Объект культурного наследия регионального значения «Дом Жидовцева» (ул. Ленина, 23)
- 2 Объект культурного наследия регионального значения «Дом Петрякова» (ул. Ленина, 19)
- 3 Объект культурного наследия регионального значения «Номера Жидовцева» (ул. Ленина, 25)
- 4 Объект культурного наследия регионального значения «Дом Кулябцева» (ул. Ленина, 27)
- 5 Объект культурного наследия регионального значения «Дом Головки» (ул. Ленина, 16)



Приложение № 5

УТВЕРЖДЕНЫ
постановлением Правительства
Белгородской области
от « 10 » мая 2023 г.
№ 250-пп

**Границы зон охраны, режимы использования земель
и требования к градостроительным регламентам в границах зон охраны объекта
культурного наследия регионального значения «Номера Жидовцева»,
расположенного по адресу: Белгородская область, Грайворонский городской
округ, г. Грайворон, ул. Ленина, 25**

1. Охранная зона объекта культурного наследия

Для объекта культурного наследия устанавливается охранная зона (далее – ОЗ), состоящая из одного участка.

1.1. Описание границ участка ОЗ

Границы участка ОЗ представляют собой замкнутый контур и проходят следующим образом: от точки 1 в северо-восточном направлении к точке 2, затем в северо-западном направлении по границе территории объекта культурного наследия к точке 3 и далее, огибая границу территории объекта культурного наследия, через точки 4 – 6 к точке 7. От точки 7 в северо-восточном направлении к точке 8, затем в северо-западном направлении к точке 9. От точки 9 в общем юго-западном направлении через точки 10, 11 к точке 12 и далее в юго-восточном направлении к исходной точке 1.

1.2. Координаты поворотных точек границы участка ОЗ

№ поворотной точки	Координаты точек в системе координат МСК-31, м	
	X	Y
1	382319.51	1262924.66
2	382331.96	1262934.64
3	382346.81	1262915.37
4	382359.30	1262925.28
5	382349.95	1262937.05
6	382355.93	1262941.80
7	382350.38	1262949.25
8	382351.18	1262951.10
9	382365.56	1262928.51
10	382359.51	1262923.55
11	382348.48	1262914.60
12	382334.96	1262904.71
1	382319.51	1262924.66

1.3. Режим использования земель и требования к градостроительным регламентам в границах участка ОЗ

Разрешается:

- проведение работ по благоустройству территории:
 - озеленение – разбивка газонов и цветников, сохранение ценных пород деревьев и посадка новых при условии обеспечения визуального восприятия объекта культурного наследия в его историко-градостроительной среде;
 - установка отдельно стоящего оборудования уличного освещения, организация ночной подсветки объекта культурного наследия на основании специальных проектов;
 - установка антивандального уличного оборудования (урны);
 - использование в покрытии пешеходных зон натуральных материалов (камень, гранит, гравийная смесь) или имитирующих их (тротуарная плитка) с организацией водоотведения;
 - размещение временных элементов информационно-декоративного оформления событийного характера (мобильные информационные конструкции), включая праздничное оформление, указателей расположения туристских ресурсов и социальных объектов;
 - капитальный ремонт и реконструкция существующих объектов инженерной инфраструктуры, ремонт дорожного покрытия при условии обеспечения сохранности объекта культурного наследия при проведении указанных работ;
 - проведение мероприятий, направленных на обеспечение экологической и пожарной безопасности объекта культурного наследия;
 - устройство сооружений водоотведения с целью недопущения попадания ливневых и талых вод на территорию объекта культурного наследия;
 - ремонт и реконструкция существующих объектов капитального строительства без изменения габаритных размеров.

Запрещается:

- строительство объектов капитального строительства, за исключением применения специальных мер, направленных на сохранение и восстановление (регенерацию) историко-градостроительной и (или) природной среды объекта культурного наследия (восстановление, воссоздание, восполнение частично или полностью утраченных элементов и (или) характеристик историко-градостроительной и (или) природной среды);
- использование глухих ограждений;
- организация стоков ливневых, талых и загрязнённых вод в сторону территории объекта культурного наследия;
- размещение взрывоопасных и пожароопасных объектов, объектов с динамическим воздействием;
- прокладка сетей теплоснабжения, газоснабжения наземным, надземным, совмещённым способами, а также по фасадам зданий;
- размещение рекламы, транспарантов-перетяжек, построек и объектов (временных построек, киосков и т.п.), нарушающих благоприятное визуальное восприятие объекта культурного наследия.

2. Зона регулирования застройки и хозяйственной деятельности объекта культурного наследия

Для объекта культурного наследия устанавливается зона регулирования застройки и хозяйственной деятельности (далее – ЗРЗ), состоящая из одного участка.

2.1. Описание границ участка ЗРЗ

Граница участка ЗРЗ представляет собой замкнутый контур и проходит следующим образом: от точки 8 в северо-восточном направлении к точке 13, затем в северо-западном направлении к точке 14 и далее в юго-западном направлении к точке 15. От точки 15 в общем юго-восточном направлении через точку 9 к исходной точке 8.

2.2. Координаты поворотных точек границы участка ЗРЗ

№ поворотной точки	Координаты точек в системе координат МСК-31, м	
	Координата X	Координата Y
8	382351.18	1262951.10
13	382377.08	1262972.22
14	382402.26	1262938.58
15	382374.01	1262915.23
9	382365.56	1262928.51
8	382351.18	1262951.10

2.3. Особый режим использования земель и требования к градостроительным регламентам в границах участка ЗРЗ

Разрешается:

- строительство, реконструкция, капитальный ремонт объектов капитального строительства с учётом дополнительных специальных требований настоящего режима;

- снос (демонтаж) по мере амортизации объектов капитального и некапитального строительства, не представляющих историко-культурной ценности;

- снижение диссонирующего влияния зданий и сооружений путём использования в отделке фасадов традиционных или имитирующих натуральные отделочных материалов с использованием неярких (пастельных) оттенков;

- сохранение существующих градостроительных (планировочных, типологических) характеристик историко-градостроительной среды;

- регенерация (восстановление) историко-градостроительной среды, воссоздание утраченных ценных объектов историко-градостроительной среды при наличии достаточных научных данных;

- проведение работ по благоустройству территории:

озеленение – разбивка газонов и цветников, сохранение ценных пород деревьев и посадка новых при условии обеспечения визуального восприятия объекта культурного наследия в его историко-градостроительной среде;

ремонт, реконструкция, установка отдельно стоящего оборудования уличного освещения, организация ночной подсветки объекта культурного наследия

на основании специальных проектов;

установка антивандального уличного оборудования (скамьи, урны);

использование в покрытии пешеходных зон натуральных материалов (камень, гранит, гравийная смесь) или имитирующих их (тротуарная плитка) с организацией водоотведения;

- размещение временных элементов информационно-декоративного оформления событийного характера (мобильные информационные конструкции), включая праздничное оформление, а также временных строительных ограждающих конструкций;

- размещение памятников, памятных знаков, иной историко-культурной информации;

- капитальный ремонт и реконструкция объектов инженерной инфраструктуры;

- проведение мероприятий, направленных на обеспечение экологической и пожарной безопасности.

Дополнительные специальные требования:

- максимальная высотность объектов капитального строительства и некапитальных строений (новое строительство или реконструкция) от проектной отметки земли до венчающего карниза – не более 6,5 метра, до конька скатной крыши – не более 8,5 метра;

- ремонт фасадов при сохранении общего исторического облика фасадов, ценных деталей и элементов декора фасадов с воссозданием утраченных элементов;

- реконструкция с сохранением исторических высотных параметров, объёмно-пространственной структуры объекта, формы крыши и традиционных кровельных материалов, исторической отделки и исторического цветового решения.

Запрещается:

- нарушение визуального восприятия объекта культурного наследия;

- создание фона, неблагоприятного для восприятия объекта культурного наследия;

- размещение взрывопожароопасных объектов, объектов с динамическим воздействием;





- использование строительных технологий, создающих динамические нагрузки и оказывающих негативное воздействие на объект культурного наследия;

- прокладка сетей теплоснабжения, газоснабжения наземным, надземным, совмещённым способами, а также по фасадам зданий.

3. Схема границ зон охраны объекта культурного наследия регионального значения «Номера Жидовцева», расположенного по адресу: Белгородская область, Грайворонский городской округ, г. Грайворон, ул. Ленина, 25



Условные обозначения

- | | |
|---|--|
|  | Утвержденные границы территории объектов культурного наследия |
|  | Охранная зона объекта культурного наследия |
|  | Зона регулирования застройки и хозяйственной деятельности объекта культурного наследия |
|  | Поворотные (характерные) точки границ зон охраны |

Экспликация

- 1 Объект культурного наследия регионального значения «Номера Жидовцева» (ул. Ленина, 25)
- 2 Объект культурного наследия регионального значения «Дом Петрякова» (ул. Ленина, 19)
- 3 Объект культурного наследия регионального значения «Дом Жидовцева» (ул. Ленина, 23)
- 4 Объект культурного наследия регионального значения «Дом Кулябцева» (ул. Ленина, 27)
- 5 Объект культурного наследия регионального значения «Дом Головки» (ул. Ленина, 16)



Приложение № 6

УТВЕРЖДЕНЫ
постановлением Правительства
Белгородской области
от «10» мая 2023 г.
№ 250-пп

**Границы зон охраны, режимы использования земель
и требования к градостроительным регламентам в границах зон охраны объекта
культурного наследия регионального значения «Дом Кулябцева»,
расположенного по адресу: Белгородская область, Грайворонский городской
округ, г. Грайворон, ул. Ленина, 27**

1. Охранная зона объекта культурного наследия

Для объекта культурного наследия устанавливается охранная зона (далее – ОЗ), состоящая из одного участка.

1.1. Описание границ участка ОЗ

Границы участка ОЗ представляют собой участок, состоящий из двух замкнутых контуров, проходящих следующим образом.

Внешняя граница: от точки 1 в северо-западном направлении к точке 2, затем в северо-восточном направлении к точке 3 и далее в общем северо-западном направлении через точку 4 к точке 5. От точки 5 в северо-восточном направлении к точке 6, затем в северо-западном направлении к точке 7 и далее в общем юго-западном направлении через точки 8, 9 к точке 10. От точки 10 в юго-восточном направлении к точке 11 и далее в северо-восточном направлении к исходной точке 1.

Внутренняя граница образована границей территории объекта культурного наследия (точки 12 – 17).

1.2. Координаты поворотных точек границы участка ОЗ

№ поворотной точки	Координаты точек в системе координат МСК-31, м	
	X	Y
Внешняя граница		
1	382294.03	1262985.66
2	382305.54	1262971.16
3	382320.70	1262983.72
4	382339.16	1262956.24
5	382344.91	1262948.46
6	382350.61	1262952.66
7	382351.18	1262951.10
8	382350.38	1262949.25
9	382331.96	1262934.64
10	382319.51	1262924.66

№ поворотной точки	Координаты точек в системе координат МСК-31, м	
	X	Y
11	382280.29	1262975.39
1	382294.03	1262985.66
Внутренняя граница		
12	382308.22	1262964.99
13	382330.05	1262937.35
14	382339.46	1262944.77
15	382329.45	1262957.46
16	382331.84	1262959.34
17	382320.02	1262974.32
12	382308.22	1262964.99

1.3. Режим использования земель и требования к градостроительным регламентам в границах участка ОЗ

Разрешается:

- проведение работ по благоустройству территории: озеленение – разбивка газонов и цветников, сохранение ценных пород деревьев и посадка новых при условии обеспечения визуального восприятия объекта культурного наследия в его историко-градостроительной среде;
- установка отдельно стоящего оборудования уличного освещения, организация ночной подсветки объекта культурного наследия на основании специальных проектов;
- установка антивандального уличного оборудования (урны);
- использование в покрытии пешеходных зон натуральных материалов (камень, гранит, гравийная смесь) или имитирующих их (тротуарная плитка) с организацией водоотведения;
- размещение временных элементов информационно-декоративного оформления событийного характера (мобильные информационные конструкции), включая праздничное оформление, указателей расположения туристских ресурсов и социальных объектов;
- капитальный ремонт и реконструкция существующих объектов инженерной инфраструктуры, ремонт дорожного покрытия при условии обеспечения сохранности объекта культурного наследия при проведении указанных работ;
- проведение мероприятий, направленных на обеспечение экологической и пожарной безопасности объекта культурного наследия;
- устройство сооружений водоотведения с целью недопущения попадания ливневых и талых вод на территорию объекта культурного наследия;
- ремонт и реконструкция существующих объектов капитального строительства без изменения габаритных размеров.

Запрещается:

- строительство объектов капитального строительства, за исключением применения специальных мер, направленных на сохранение и восстановление (регенерацию) историко-градостроительной и (или) природной среды объекта культурного наследия (восстановление, воссоздание, восполнение частично или полностью утраченных элементов и (или) характеристик историко-градостроительной и (или) природной среды);

- использование глухих ограждений;
- организация стоков ливневых, талых и загрязнённых вод в сторону территории объекта культурного наследия;
- размещение взрывоопасных и пожароопасных объектов, объектов с динамическим воздействием;
- прокладка сетей теплоснабжения, газоснабжения наземным, надземным, совмещённым способами, а также по фасадам зданий;
- размещение рекламы, транспарантов-перетяжек, построек и объектов (временных построек, киосков и т.п.), нарушающих благоприятное визуальное восприятие объекта культурного наследия.

2. Зона регулирования застройки и хозяйственной деятельности объекта культурного наследия

Для объекта культурного наследия устанавливается зона регулирования застройки и хозяйственной деятельности (далее – ЗРЗ), состоящая из одного участка.

2.1. Описание границ участка ЗРЗ

Граница участка ЗРЗ представляет собой замкнутый контур и проходит следующим образом: от точки 1 в северо-западном направлении к точке 2, затем в северо-восточном направлении к точке 3 и далее в общем северо-западном направлении через точку 4 к точке 5. От точки 5 в общем северо-восточном направлении через точки 6, 7, 20 к точке 19, затем в юго-восточном направлении к точке 18 и далее в юго-западном направлении к исходной точке 1.

2.2. Координаты поворотных точек границы участка ЗРЗ

№ поворотной точки	Координаты точек в системе координат МСК-31, м	
	Координата X	Координата Y
1	382294.03	1262985.66
2	382305.54	1262971.16
3	382320.70	1262983.72
4	382339.16	1262956.24
5	382344.91	1262948.46
6	382350.61	1262952.66
7	382351.18	1262951.10
20	382377.08	1262972.22
19	382397.09	1262985.45
18	382366.46	1263032.19
1	382294.03	1262985.66

2.3. Особый режим использования земель и требования к градостроительным регламентам в границах участка ЗРЗ

Разрешается:

- строительство, реконструкция, капитальный ремонт объектов капитального строительства с учётом дополнительных специальных требований настоящего

режима;

- снос (демонтаж) по мере амортизации объектов капитального и некапитального строительства, не представляющих историко-культурной ценности;

- снижение диссонирующего влияния зданий и сооружений путём использования в отделке фасадов традиционных или имитирующих натуральные отделочных материалов с использованием неярких (пастельных) оттенков;

- сохранение существующих градостроительных (планировочных, типологических) характеристик историко-градостроительной среды;

- регенерация (восстановление) историко-градостроительной среды, воссоздание утраченных ценных объектов историко-градостроительной среды при наличии достаточных научных данных;

- проведение работ по благоустройству территории:

- озеленение – разбивка газонов и цветников, сохранение ценных пород деревьев и посадка новых при условии обеспечения визуального восприятия объекта культурного наследия в его историко-градостроительной среде;

- ремонт, реконструкция, установка отдельно стоящего оборудования уличного освещения, организация ночной подсветки объекта культурного наследия на основании специальных проектов;

- установка антивандального уличного оборудования (скамьи, урны);

- использование в покрытии пешеходных зон натуральных материалов (камень, гранит, гравийная смесь) или имитирующих их (тротуарная плитка) с организацией водоотведения;

- размещение временных элементов информационно-декоративного оформления событийного характера (мобильные информационные конструкции), включая праздничное оформление, а также временных строительных ограждающих конструкций;

- размещение памятников, памятных знаков, иной историко-культурной информации;

- капитальный ремонт и реконструкция объектов инженерной инфраструктуры;

- проведение мероприятий, направленных на обеспечение экологической и пожарной безопасности.

Дополнительные специальные требования:

- максимальная высотность объектов капитального строительства и некапитальных строений (новое строительство или реконструкция) от проектной отметки земли до венчающего карниза – не более 6,5 метра, до конька скатной крыши – не более 8,5 метра;

- ремонт фасадов при сохранении общего исторического облика фасадов, ценных деталей и элементов декора фасадов с воссозданием утраченных элементов;

- реконструкция с сохранением исторических высотных параметров, объёмно-пространственной структуры объекта, формы крыши и традиционных кровельных материалов, исторической отделки и исторического цветового решения.

Запрещается:

- нарушение визуального восприятия объекта культурного наследия;

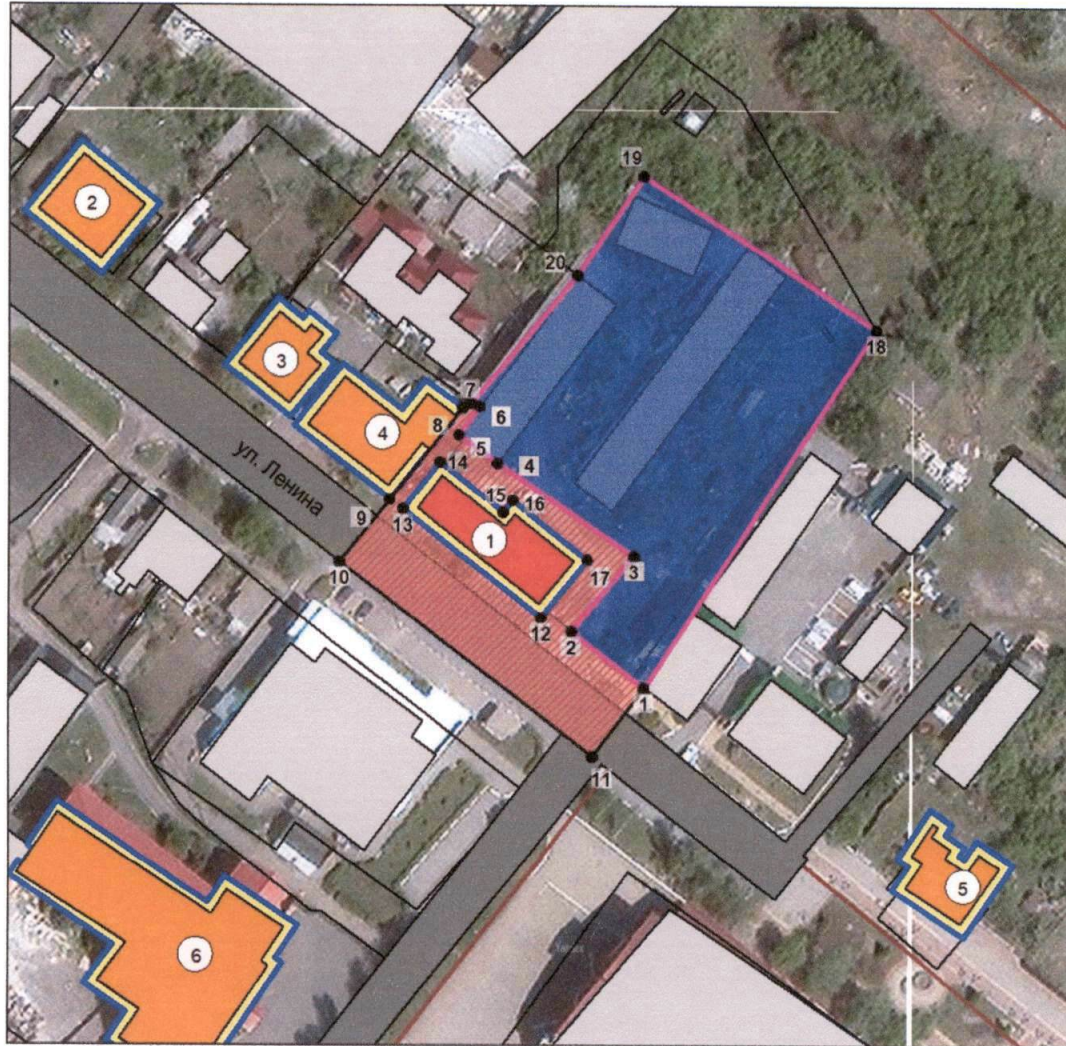
- создание фона, неблагоприятного для восприятия объекта культурного наследия;

- размещение взрывопожароопасных объектов, объектов с динамическим воздействием;





- использование строительных технологий, создающих динамические нагрузки и оказывающих негативное воздействие на объект культурного наследия;

- прокладка сетей теплоснабжения, газоснабжения наземным, надземным, совмещённым способами, а также по фасадам зданий.

3. Схема границ зон охраны объекта культурного наследия регионального значения «Дом Кулябцева», расположенного по адресу: Белгородская область, Грайворонский городской округ, г. Грайворон, ул. Ленина, 27



Условные обозначения

- | | |
|---|--|
|  | Утвержденные границы территории объектов культурного наследия |
|  | Охранная зона объекта культурного наследия |
|  | Зона регулирования застройки и хозяйственной деятельности объекта культурного наследия |
|  | Поворотные (характерные) точки границ зон охраны |

Экспликация

- 1 Объект культурного наследия регионального значения «Дом Кулябцева» (ул. Ленина, 27)
- 2 Объект культурного наследия регионального значения «Дом Петрякова» (ул. Ленина, 19)
- 3 Объект культурного наследия регионального значения «Дом Жидовцева» (ул. Ленина, 23)
- 4 Объект культурного наследия регионального значения «Номера Жидовцева» (ул. Ленина, 25)
- 5 Объект культурного наследия регионального значения «Дом Усатых» (ул. Ленина, 33)
- 6 Объект культурного наследия регионального значения «Мужская гимназия» (ул. Горького, 2)



Приложение № 7

УТВЕРЖДЕНЫ
постановлением Правительства
Белгородской области
от «10» мая 2023 г.
№ 250-пп

Границы зон охраны, режимы использования земель и требования к градостроительным регламентам в границах зон охраны объекта культурного наследия регионального значения «Здание бывшей мужской гимназии», расположенного по адресу: Белгородская область, Грайворонский городской округ, г. Грайворон, ул. Максима Горького, 2а

1. Охранная зона объекта культурного наследия

Для объекта культурного наследия устанавливается охранная зона (далее – ОЗ), состоящая из одного участка.

1.1. Описание границ участка ОЗ

Границы участка ОЗ представляют собой участок, состоящий из двух замкнутых контуров, проходящих следующим образом.

Внешняя граница: от точки 1 в северо-восточном направлении к точке 2, затем в юго-восточном направлении к точке 3 и далее в общем северо-восточном направлении через точки 4, 5 к точке 6. От точки 6 в северо-западном направлении к точке 7, затем в юго-западном направлении к точке 8 и далее в северо-западном направлении к точке 9. От точки 9 в юго-западном направлении к точке 10 и далее в юго-восточном направлении к исходной точке 1.

Внутренняя граница образована границей территории объекта культурного наследия (точки 11 – 20).

1.2. Координаты поворотных точек границы участка ОЗ

№ поворотной точки	Координаты точек в системе координат МСК-31, м	
	X	Y
Внешняя граница		
1	382144.68	1262869.71
2	382151.84	1262875.44
3	382135.82	1262895.44
4	382144.10	1262901.60
5	382148.43	1262904.69
6	382176.82	1262924.96
7	382231.13	1262851.25
8	382207.45	1262834.89
9	382221.77	1262817.47
10	382201.12	1262798.95

№ поворотной точки	Координаты точек в системе координат МСК-31, м	
	X	Y
1	382144.68	1262869.71
Внутренняя граница		
11	382178.46	1262870.20
12	382194.50	1262848.69
13	382201.68	1262854.05
14	382198.99	1262857.67
15	382204.87	1262862.06
16	382208.76	1262856.85
17	382217.24	1262863.17
18	382209.96	1262872.92
19	382208.90	1262872.13
20	382198.94	1262885.47
11	382178.46	1262870.20

1.3. Режим использования земель и требования к градостроительным регламентам в границах участка ОЗ

Разрешается:

- проведение работ по благоустройству территории:
- озеленение – разбивка газонов и цветников, сохранение ценных пород деревьев и посадка новых при условии обеспечения визуального восприятия объекта культурного наследия в его историко-градостроительной среде;
- установка отдельно стоящего оборудования уличного освещения, организация ночной подсветки объекта культурного наследия на основании специальных проектов;
- установка антивандального уличного оборудования (урны);
- использование в покрытии пешеходных зон натуральных материалов (камень, гранит, гравийная смесь) или имитирующих их (тротуарная плитка) с организацией водоотведения;
- размещение временных элементов информационно-декоративного оформления событийного характера (мобильные информационные конструкции), включая праздничное оформление, указателей расположения туристских ресурсов и социальных объектов;
- капитальный ремонт и реконструкция существующих объектов инженерной инфраструктуры, ремонт дорожного покрытия при условии обеспечения сохранности объекта культурного наследия при проведении указанных работ;
- проведение мероприятий, направленных на обеспечение экологической и пожарной безопасности объекта культурного наследия;
- устройство сооружений водоотведения с целью недопущения попадания ливневых и талых вод на территорию объекта культурного наследия;
- ремонт и реконструкция существующих объектов капитального строительства без изменения габаритных размеров.

Запрещается:

- строительство объектов капитального строительства, за исключением применения специальных мер, направленных на сохранение и восстановление (регенерацию) историко-градостроительной и (или) природной среды объекта

культурного наследия (восстановление, воссоздание, восполнение частично или полностью утраченных элементов и (или) характеристик историко-градостроительной и (или) природной среды);

- использование глухих ограждений;
- организация стоков ливневых, талых и загрязнённых вод в сторону территории объекта культурного наследия;
- размещение взрывоопасных и пожароопасных объектов, объектов с динамическим воздействием;
- прокладка сетей теплоснабжения, газоснабжения наземным, надземным, совмещённым способами, а также по фасадам зданий;
- размещение рекламы, транспарантов-перетяжек, построек и объектов (временных построек, киосков и т.п.), нарушающих благоприятное визуальное восприятие объекта культурного наследия.

2. Зона регулирования застройки и хозяйственной деятельности объекта культурного наследия

Для объекта культурного наследия устанавливается зона регулирования застройки и хозяйственной деятельности (далее – ЗРЗ), состоящая из одного участка.

2.1. Описание границ участка ЗРЗ

Граница участка ЗРЗ представляет собой замкнутый контур, проходящий следующим образом: от точки 8 в северо-восточном направлении к точке 7, затем в общем северо-западном направлении через точку 21 к точке 22 и далее в юго-западном направлении к точке 9. От точки 9 в юго-восточном направлении к исходной точке 8.

2.2. Координаты поворотных точек границы участка ЗРЗ

№ поворотной точки	Координаты точек в системе координат МСК-31, м	
	Координата X	Координата Y
8	382207.45	1262834.89
7	382231.13	1262851.25
21	382236.97	1262843.36
22	382244.97	1262834.13
9	382221.77	1262817.47
8	382207.45	1262834.89

2.3. Особый режим использования земель и требования к градостроительным регламентам в границах участка ЗРЗ

Разрешается:

- строительство, реконструкция, капитальный ремонт объектов капитального строительства с учётом дополнительных специальных требований настоящего режима;
- снос (демонтаж) по мере амортизации объектов капитального и некапитального строительства, не представляющих историко-культурной ценности;
- снижение диссонирующего влияния зданий и сооружений путём

использования в отделке фасадов традиционных или имитирующих натуральные отделочных материалов с использованием неярких (пастельных) оттенков;

- сохранение существующих градостроительных (планировочных, типологических) характеристик историко-градостроительной среды;

- регенерация (восстановление) историко-градостроительной среды, воссоздание утраченных ценных объектов историко-градостроительной среды при наличии достаточных научных данных;

- проведение работ по благоустройству территории:

- озеленение – разбивка газонов и цветников, сохранение ценных пород деревьев и посадка новых при условии обеспечения визуального восприятия объекта культурного наследия в его историко-градостроительной среде;

- ремонт, реконструкция, установка отдельно стоящего оборудования уличного освещения, организация ночной подсветки объекта культурного наследия на основании специальных проектов;

- установка антивандального уличного оборудования (скамьи, урны);

- использование в покрытии пешеходных зон натуральных материалов (камень, гранит, гравийная смесь) или имитирующих их (тротуарная плитка) с организацией водоотведения;

- размещение временных элементов информационно-декоративного оформления событийного характера (мобильные информационные конструкции), включая праздничное оформление, а также временных строительных ограждающих конструкций;

- размещение памятников, памятных знаков, иной историко-культурной информации;

- капитальный ремонт и реконструкция объектов инженерной инфраструктуры;

- проведение мероприятий, направленных на обеспечение экологической и пожарной безопасности.

Дополнительные специальные требования:

- максимальная высотность объектов капитального строительства и некапитальных строений (новое строительство или реконструкция) от проектной отметки земли до венчающего карниза – не более 6,5 метра, до конька скатной крыши – не более 8,5 метра;

- ремонт фасадов при сохранении общего исторического облика фасадов, ценных деталей и элементов декора фасадов с воссозданием утраченных элементов;

- реконструкция с сохранением исторических высотных параметров, объёмно-пространственной структуры объекта, формы крыши и традиционных кровельных материалов, исторической отделки и исторического цветового решения.

Запрещается:

- нарушение визуального восприятия объекта культурного наследия;

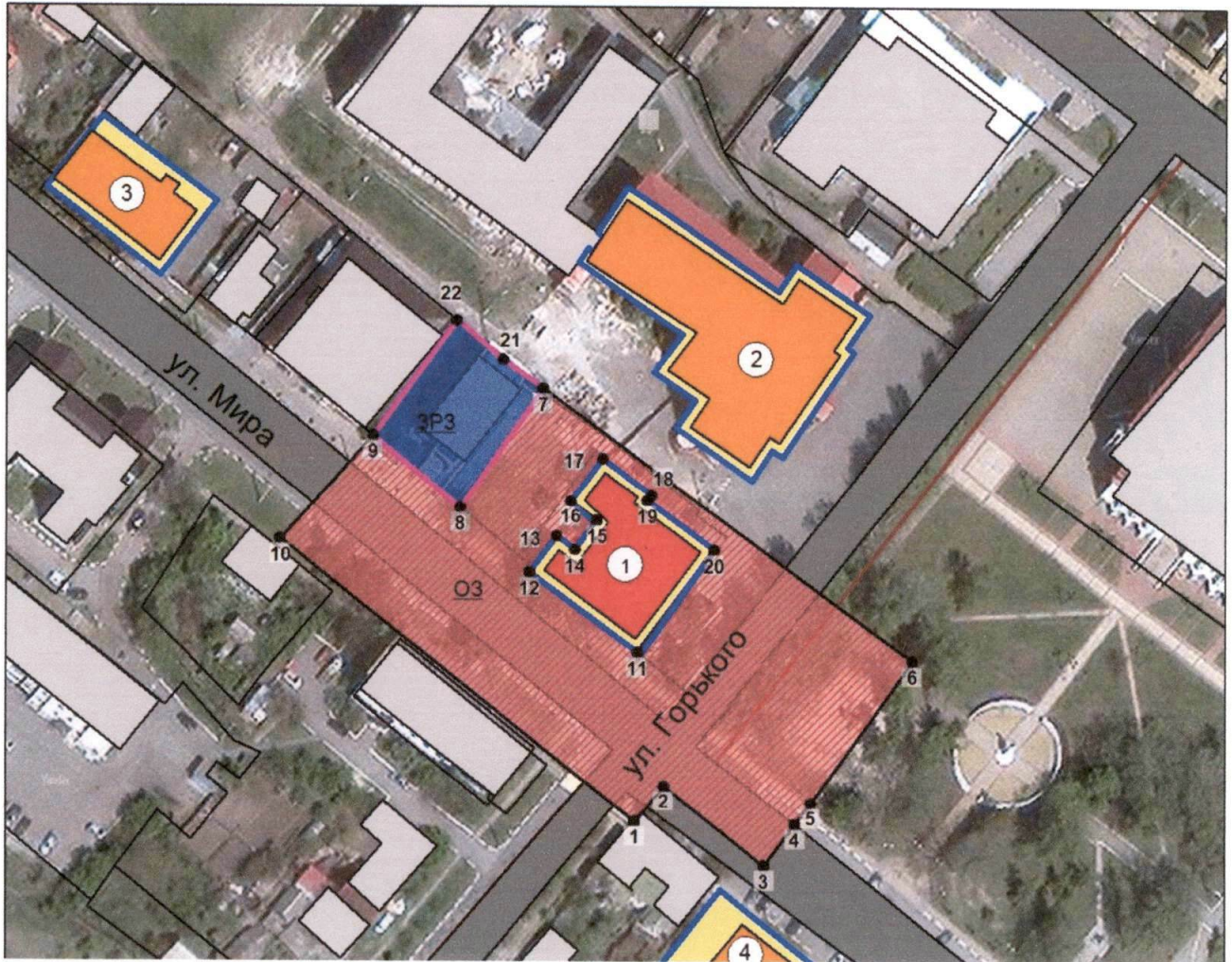
- создание фона, неблагоприятного для восприятия объекта культурного наследия;

- размещение взрывопожароопасных объектов, объектов с динамическим воздействием;





- использование строительных технологий, создающих динамические нагрузки и оказывающих негативное воздействие на объект культурного наследия;

- прокладка сетей теплоснабжения, газоснабжения наземным, надземным, совмещённым способами, а также по фасадам зданий.

3. Схема границ зон охраны объекта культурного наследия регионального значения «Здание бывшей мужской гимназии», расположенного по адресу: Белгородская область, Грайворонский городской округ, г. Грайворон, ул. Максима Горького, 2а



Условные обозначения

- | | |
|---|--|
|  | Утвержденные границы территории объектов культурного наследия |
|  | Охранная зона объекта культурного наследия |
|  | Зона регулирования застройки и хозяйственной деятельности объекта культурного наследия |
|  | Поворотные (характерные) точки границ зон охраны |

Экспликация

- 1 Объект культурного наследия регионального значения «Здание бывшей мужской гимназии» (ул. Горького, 2а)
- 2 Объект культурного наследия регионального значения «Мужская гимназия» (ул. Горького, 2)
- 3 Объект культурного наследия регионального значения «Общественное гражданское здание» (ул. Мира, 11)
- 4 Объект культурного наследия регионального значения «Жилой Дом» (ул. Мира, 32)



Приложение № 8

УТВЕРЖДЕНЫ
постановлением Правительства
Белгородской области
от «10» мая 2023 г.
№ 250-ПП

**Границы зон охраны, режимы использования земель
и требования к градостроительным регламентам в границах зон охраны объекта
культурного наследия регионального значения «Мужская гимназия»,
расположенного по адресу: Белгородская область, Грайворонский городской
округ, г. Грайворон, ул. Максима Горького, 2**

1. Охранная зона объекта культурного наследия

Для объекта культурного наследия устанавливается охранная зона (далее – ОЗ), состоящая из одного участка.

1.1. Описание границ участка ОЗ

Границы участка ОЗ представляют собой замкнутый контур, проходящий следующим образом: от точки 1 в северо-восточном направлении через точки 2, 3 к точке 4, затем в северо-западном направлении к точке 5 и далее в юго-западном направлении к точке 6. От точки 6 в общем северо-западном направлении через точки 7, 8 к точке 9, затем в юго-западном направлении к точке 10 и далее в юго-восточном направлении к точке 11. От точки 11, огибая границу территории объекта культурного наследия, через точки 12 – 24 к точке 25, затем в юго-западном направлении к точке 26 и далее в юго-восточном направлении к исходной точке 1.

1.2. Координаты поворотных точек границы участка ОЗ

№ поворотной точки	Координаты точек в системе координат МСК-31, м	
	X	Y
1	382176.82	1262924.96
2	382211.48	1262949.71
3	382257.33	1262982.52
4	382267.96	1262991.18
5	382278.81	1262977.17
6	382243.48	1262948.83
7	382267.11	1262915.92
8	382261.60	1262911.98
9	382288.05	1262872.29
10	382265.55	1262857.72
11	382262.28	1262862.15
12	382271.32	1262868.10
13	382250.85	1262898.13

№ поворотной точки	Координаты точек в системе координат МСК-31, м	
	X	Y
14	382256.19	1262901.64
15	382246.23	1262916.30
16	382239.63	1262911.82
17	382238.71	1262913.18
18	382217.65	1262898.88
19	382218.98	1262896.93
20	382213.07	1262892.91
21	382223.26	1262877.91
22	382228.84	1262881.69
23	382234.56	1262873.27
24	382242.21	1262879.00
25	382256.55	1262858.37
26	382236.97	1262843.36
1	382176.82	1262924.96

1.3. Режим использования земель и требования к градостроительным регламентам в границах участка ОЗ

Разрешается:

- проведение работ по благоустройству территории: озеленение – разбивка газонов и цветников, сохранение ценных пород деревьев и посадка новых при условии обеспечения визуального восприятия объекта культурного наследия в его историко-градостроительной среде;
- установка отдельно стоящего оборудования уличного освещения, организация ночной подсветки объекта культурного наследия на основании специальных проектов;
- установка антивандального уличного оборудования (урны);
- использование в покрытии пешеходных зон натуральных материалов (камень, гранит, гравийная смесь) или имитирующих их (тротуарная плитка) с организацией водоотведения;
- размещение временных элементов информационно-декоративного оформления событийного характера (мобильные информационные конструкции), включая праздничное оформление, указателей расположения туристских ресурсов и социальных объектов;
- капитальный ремонт и реконструкция существующих объектов инженерной инфраструктуры, ремонт дорожного покрытия при условии обеспечения сохранности объекта культурного наследия при проведении указанных работ;
- проведение мероприятий, направленных на обеспечение экологической и пожарной безопасности объекта культурного наследия;
- устройство сооружений водоотведения с целью недопущения попадания ливневых и талых вод на территорию объекта культурного наследия;
- ремонт и реконструкция существующих объектов капитального строительства без изменения габаритных размеров.

Запрещается:

- строительство объектов капитального строительства, за исключением применения специальных мер, направленных на сохранение и восстановление

(регенерацию) историко-градостроительной и (или) природной среды объекта культурного наследия (восстановление, воссоздание, восполнение частично или полностью утраченных элементов и (или) характеристик историко-градостроительной и (или) природной среды);

- использование глухих ограждений;
- организация стоков ливневых, талых и загрязнённых вод в сторону территории объекта культурного наследия;
- размещение взрывоопасных и пожароопасных объектов, объектов с динамическим воздействием;
- прокладка сетей теплоснабжения, газоснабжения наземным, надземным, совмещённым способами, а также по фасадам зданий;
- размещение рекламы, транспарантов-перетяжек, построек и объектов (временных построек, киосков и т.п.), нарушающих благоприятное визуальное восприятие объекта культурного наследия.

2. Зона регулирования застройки и хозяйственной деятельности объекта культурного наследия

Для объекта культурного наследия устанавливается зона регулирования застройки и хозяйственной деятельности (далее – ЗРЗ), состоящая из двух участков (ЗРЗ-1, ЗРЗ-2).

2.1. Описание границ участка ЗРЗ-1

Граница участка ЗРЗ-1 представляет собой замкнутый контур и проходит следующим образом: от точки 6 в северо-восточном направлении к точке 5, затем в северо-западном направлении к точке 27. От точки 27 в юго-западном направлении через точки 28, 29 к точке 30 и далее в общем юго-восточном направлении через точки 31, 9, 8, 7 к исходной точке 6.

2.2. Координаты поворотных точек границы участка ЗРЗ-1

№ поворотной точки	Координаты точек в системе координат МСК-31, м	
	X	Y
6	382243.48	1262948.83
5	382278.81	1262977.17
27	382351.79	1262883.00
28	382342.86	1262874.80
29	382330.13	1262862.74
30	382325.34	1262856.42
31	382303.03	1262884.12
9	382288.05	1262872.29
8	382261.60	1262911.98
7	382267.11	1262915.92
6	382243.48	1262948.83

2.3. Описание границ участка ЗРЗ-2

Граница участка ЗРЗ-2 представляет собой замкнутый контур и проходит следующим образом: от точки 26 в общем северо-восточном направлении через точки 25, 11, 10, 9 к точке 31, затем в общем северо-западном направлении через точки 30, 32, 33 к точке 34. От точки 34 в юго-западном направлении через точку 35 к точке 36 и далее в юго-восточном направлении к исходной точке 26.

2.4. Координаты поворотных точек границы участка ЗРЗ-2

№ поворотной точки	Координаты точек в системе координат МСК-31, м	
	X	Y
26	382236.97	1262843.36
25	382256.55	1262858.37
11	382262.28	1262862.15
10	382265.55	1262857.72
9	382288.05	1262872.29
31	382303.03	1262884.12
30	382325.34	1262856.42
32	382337.38	1262840.50
33	382363.61	1262801.47
34	382371.82	1262792.40
35	382349.00	1262772.86
36	382317.88	1262745.25
26	382236.97	1262843.36

2.5. Особый режим использования земель и требования к градостроительным регламентам в границах участка ЗРЗ

Разрешается:

- строительство, реконструкция, капитальный ремонт объектов капитального строительства с учётом дополнительных специальных требований настоящего режима;

- снос (демонтаж) по мере амортизации объектов капитального и некапитального строительства, не представляющих историко-культурной ценности;

- снижение диссонирующего влияния зданий и сооружений путём использования в отделке фасадов традиционных или имитирующих натуральные отделочных материалов с использованием неярких (пастельных) оттенков;

- сохранение существующих градостроительных (планировочных, типологических) характеристик историко-градостроительной среды;

- регенерация (восстановление) историко-градостроительной среды, воссоздание утраченных ценных объектов историко-градостроительной среды при наличии достаточных научных данных;

- проведение работ по благоустройству территории:

озеленение – разбивка газонов и цветников, сохранение ценных пород деревьев и посадка новых при условии обеспечения визуального восприятия объекта культурного наследия в его историко-градостроительной среде;

ремонт, реконструкция, установка отдельно стоящего оборудования уличного

освещения, организация ночной подсветки объекта культурного наследия на основании специальных проектов;

установка антивандального уличного оборудования (скамьи, урны);

использование в покрытии пешеходных зон натуральных материалов (камень, гранит, гравийная смесь) или имитирующих их (тротуарная плитка) с организацией водоотведения;

- размещение временных элементов информационно-декоративного оформления событийного характера (мобильные информационные конструкции), включая праздничное оформление, а также временных строительных ограждающих конструкций;

- размещение памятников, памятных знаков, иной историко-культурной информации;

- капитальный ремонт и реконструкция объектов инженерной инфраструктуры;

- проведение мероприятий, направленных на обеспечение экологической и пожарной безопасности.

Дополнительные специальные требования:

- максимальная высотность объектов капитального строительства и некапитальных строений (новое строительство или реконструкция) от проектной отметки земли до венчающего карниза:

для участка ЗРЗ-1 – не более 6,5 метра, до конька скатной крыши – не более 8,5 метра;

для участка ЗРЗ-2 – не более 12 метров, до конька скатной крыши – не более 15 метров;

- ремонт фасадов при сохранении общего исторического облика фасадов, ценных деталей и элементов декора фасадов с воссозданием утраченных элементов;

- реконструкция с сохранением исторических высотных параметров, объёмно-пространственной структуры объекта, формы крыши и традиционных кровельных материалов, исторической отделки и исторического цветового решения.

Запрещается:

- нарушение визуального восприятия объекта культурного наследия;

- создание фона, неблагоприятного для восприятия объекта культурного наследия;

- размещение взрывопожароопасных объектов, объектов с динамическим воздействием;





- использование строительных технологий, создающих динамические нагрузки и оказывающих негативное воздействие на объект культурного наследия;

- прокладка сетей теплоснабжения, газоснабжения наземным, надземным, совмещённым способами, а также по фасадам зданий.

3. Схема границ зон охраны объекта культурного наследия регионального значения «Мужская гимназия», расположенного по адресу: Белгородская область, Грайворонский городской округ, г. Грайворон, ул. Максима Горького, 2



Условные обозначения

- | | |
|---|--|
|  | Утвержденные границы территории объектов культурного наследия |
|  | Охранная зона объекта культурного наследия |
|  | Зона регулирования застройки и хозяйственной деятельности объекта культурного наследия |
|  | Поворотные (характерные) точки границ зон охраны |

Экспликация

- 1 Объект культурного наследия регионального значения «Мужская гимназия» (ул. Горького, 2)
- 2 Объект культурного наследия регионального значения «Здание бывшей мужской гимназии» (ул. Горького, 2а)
- 3 Объект культурного наследия регионального значения «Общественное гражданское здание» (ул. Мира, 11)
- 4 Объект культурного наследия регионального значения «Дом Головки» (ул. Ленина, 16)
- 5 Объект культурного наследия регионального значения «Дом Петренко» (ул. Ленина, 19)
- 6 Объект культурного наследия регионального значения «Дом Жидовцева» (ул. Ленина, 23)
- 7 Объект культурного наследия регионального значения «Номера Жидовцева» (ул. Ленина, 25)
- 8 Объект культурного наследия регионального значения «Дом Кулябцева» (ул. Ленина, 27)



Приложение № 9

УТВЕРЖДЕНЫ
постановлением Правительства
Белгородской области
от « 10 » мая 2023 г.
№ 250-ПП

**Границы зон охраны, режимы использования земель
и требования к градостроительным регламентам в границах зон охраны объекта
культурного наследия регионального значения «Дом жилой», расположенного
по адресу: Белгородская область, Грайворонский городской округ,
ул. Интернациональная, 14**

1. Охранная зона объекта культурного наследия

Для объекта культурного наследия устанавливается охранная зона (далее – ОЗ), состоящая из одного участка.

1.1. Описание границ участка ОЗ

Границы участка ОЗ представляют собой участок, состоящий из двух замкнутых контуров, проходящих следующим образом.

Внутренняя граница образована границей территории объекта культурного наследия (точки 1 – 4).

Внешняя граница: от точки 5 в северо-восточном направлении через точку 6 к точке 7, затем в юго-восточном направлении через точку 8 к точке 9. От точки 9 в юго-западном направлении через точку 10 к точке 11 и далее в северо-западном направлении через точки 12, 13 к исходной точке 5.

1.2. Координаты поворотных точек границы участка ОЗ

№ поворотной точки	Координаты точек в системе координат МСК-31, м	
	X	Y
Внутренняя граница		
1	381838.23	1262813.76
2	381850.63	1262823.35
3	381840.62	1262836.29
4	381828.22	1262826.71
1	381838.23	1262813.76
Внешняя граница		
5	381835.47	1262800.00
6	381855.28	1262815.54
7	381863.48	1262822.00
8	381845.57	1262844.03
9	381833.35	1262859.07
10	381823.95	1262851.75

№ поворотной точки	Координаты точек в системе координат МСК-31, м	
	X	Y
11	381805.62	1262836.63
12	381821.61	1262817.06
13	381831.25	1262805.04
5	381835.47	1262800.00

1.3. Режим использования земель и требования к градостроительным регламентам в границах участка ОЗ

Разрешается:

- проведение работ по сохранению объекта культурного наследия или его отдельных элементов, сохранению историко-градостроительной или природной среды объекта культурного наследия;
- благоустройство и озеленение с использованием элементов, не нарушающих визуального восприятия объекта культурного наследия;
- проведение санитарно-оздоровительных и лечебных мероприятий по всем насаждениям на основе дендрологических исследований;
- установка элементов благоустройства территории (скамьи, цветочницы);
- проведение мероприятий, направленных на обеспечение экологической пожарной и технической безопасности;
- ремонт и реконструкция существующих элементов улично-дорожной сети;
- реконструкция и прокладка новых инженерных коммуникаций, не нарушающих целостность объекта культурного наследия и не создающих угрозы его повреждения, разрушения или уничтожения, с последующей рекультивацией земель.

Запрещается:

- изменение сложившейся планировочной структуры;
- возведение любых доминирующих объектов: возведение труб котельных, антенных мачт;
- размещение объектов капитального строительства;
- возведение ограждений (кроме временных ограждений участков производства работ, разрешённых в охранной зоне) вне мероприятий, предусмотренных режимом использования земель и требований к градостроительным регламентам в границах участка ОЗ в части «разрешается», а также современных сплошных (глухих) ограждений из неисторических строительных материалов (профилированный металлический лист, пеноблок, силикатный кирпич и др.), затрудняющих восприятие объекта культурного наследия в его историческом и ландшафтном окружении;
- благоустройство территории с использованием элементов, нарушающих визуальное восприятие объекта культурного наследия и объектов историко-градостроительной среды;
- размещение информационных конструкций (в том числе отдельно стоящих), вывесок, указателей, искажающих визуальное восприятие объекта культурного наследия;
- прокладка наземных и надземных инженерных коммуникаций;
- устройство мест для сбора мусора: установка мусорных контейнеров;
- организация автостоянок для постоянного хранения автомобилей;
- размещение взрывопожароопасных объектов, объектов с динамическим воздействием;

- использование строительных технологий, создающих динамические нагрузки и оказывающих негативное воздействие на объект культурного наследия.

2. Зона регулирования застройки и хозяйственной деятельности объекта культурного наследия

Для объекта культурного наследия устанавливается зона регулирования застройки и хозяйственной деятельности (далее – ЗРЗ), состоящая из одного участка.

2.1. Описание границ участка ЗРЗ

Граница участка ЗРЗ представляет собой замкнутый контур и проходит следующим образом: от точки 14 в общем северо-восточном направлении через точки 15 – 17, к точке 18, затем в юго-восточном направлении к точке 19 и далее в юго-западном направлении к точке 8. От точки 8 по внешней границе охранной зоны объекта культурного наследия через точки 7, 6, 5, 13 к точке 12. От точки 12 в юго-западном направлении к точке 20 и далее в северо-западном направлении через точки 21 – 23 к исходной точке 14.

2.2. Координаты поворотных точек границы участка ЗРЗ

№ поворотной точки	Координаты точек в системе координат МСК-31, м	
	Координата X	Координата Y
14	381824.96	1262762.64
15	381838.33	1262773.60
16	381850.81	1262783.30
17	381856.79	1262787.71
18	381907.51	1262831.47
19	381877.33	1262869.27
8	381845.57	1262844.03
7	381863.48	1262822.00
6	381855.28	1262815.54
5	381835.47	1262800.00
13	381831.25	1262805.04
12	381821.61	1262817.06
20	381797.01	1262797.65
21	381802.98	1262790.23
22	381808.38	1262783.46
23	381814.13	1262776.23
14	381824.96	1262762.64

2.3. Особый режим использования земель и требования к градостроительным регламентам в границах участка ЗРЗ

Разрешается:

- капитальный ремонт и реконструкция объектов капитального строительства в существующих объёмно-пространственных параметрах;
- строительство жилых одноэтажных зданий с высотными параметрами

не выше 8 метров от существующей поверхности земли до конька кровли, форма кровли – двускатная, вальмовая;

- применение колористических решений (натуральные цвета строительных материалов или окраска в неяркие оттенки серого, коричневого, охристого, зелёного, белого цветов);

- возведение одноэтажных хозяйственных построек: бани, сараи, гаражи (в глубине участка или на линии застройки по улице, но не выступая за линию застройки);

- реконструкция и прокладка новых инженерных коммуникаций, необходимых для функционирования существующей и проектируемой застройки, с последующей рекультивацией земель;

- благоустройство территорий, в том числе территорий общего пользования в границах красных линий.

Запрещается:

- изменение сложившейся структуры землепользования с изменением видов разрешённого использования участков;

- изменение исторически сложившихся линий застройки и красных линий, а также границ земельных участков, в том числе ограничение их изменения при проведении землеустройства и разделении земельных участков;

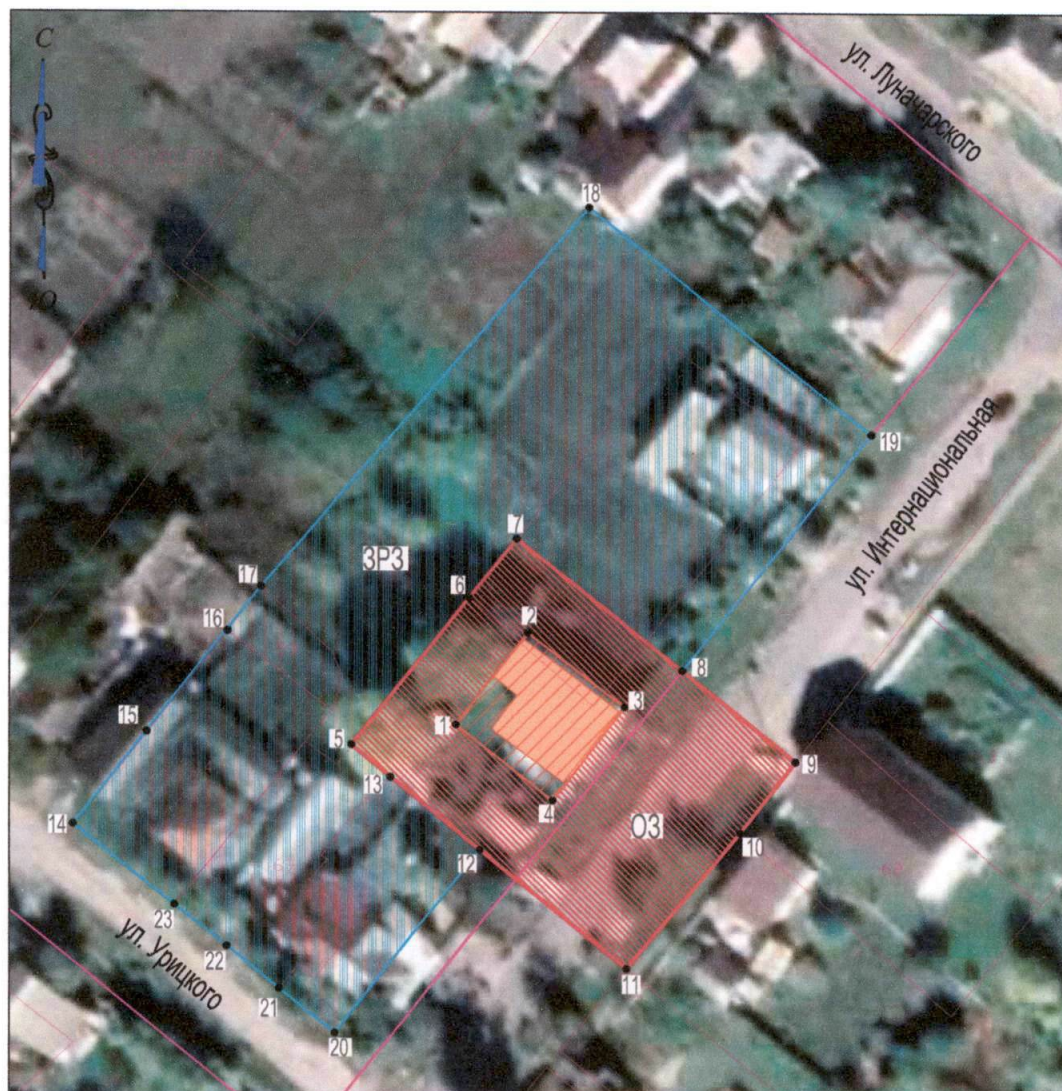
- строительство объектов с диссонансным объёмно-пространственным и цветовым решением;

- размещение на фасадах зданий вывесок размерами более 0,6 метра × 2 метра, информационных и рекламных объявлений размерами более 0,6 метра × 0,8 метра;



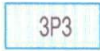
- возведение любых доминирующих объектов: возведение труб котельных, антенных мачт;

- использование строительных технологий, создающих динамические нагрузки и оказывающих негативное воздействие на объект культурного наследия.

3. Схема границ зон охраны объекта культурного наследия регионального значения «Дом жилой», расположенного по адресу: Белгородская область, Грайворонский городской округ, ул. Интернациональная, 14



Условные обозначения

- | | |
|---|--|
|  | Утвержденные границы территории объекта культурного наследия |
|  | Охранная зона объекта культурного наследия |
|  | Зона регулирования застройки и хозяйственной деятельности объекта культурного наследия |
| • 10 | Поворотные (характерные) точки границ зон охраны |



Приложение № 10

УТВЕРЖДЕНЫ
постановлением Правительства
Белгородской области
от «10» мая 2023 г.
№ 250-ПП

**Границы зон охраны, режимы использования земель
и требования к градостроительным регламентам в границах зон охраны
объекта культурного наследия регионального значения
«Дом жилой», расположенного по адресу: Белгородская область, Грайворонский
городской округ, ул. Интернациональная, 15**

1. Охранная зона объекта культурного наследия

Для объекта культурного наследия устанавливается охранная зона (далее – ОЗ), состоящая из одного участка.

1.1. Описание границ участка ОЗ

Границы участка ОЗ представляют собой участок, состоящий из двух замкнутых контуров, проходящих следующим образом.

Внутренняя граница образована границей территории объекта культурного наследия (точки 1 – 4).

Внешняя граница: от точки 5 в северо-восточном направлении к точке 6, затем в юго-восточном направлении через точки 7 – 9 к точке 10 и далее в северо-восточном направлении к точке 11. От точки 11 в юго-восточном направлении через точку 12 к точке 13, затем в юго-западном направлении через точки 14 – 17 к точке 18 и далее в юго-восточном направлении к точке 19. От точки 19 в юго-западном направлении через точку 20 к точке 21, затем в северо-западном направлении к точке 22 и далее в юго-западном направлении к точке 23. От точки 23 в северо-западном направлении к точке 24, затем в северо-восточном направлении к точке 25 и далее в северо-западном направлении через точку 26 к исходной точке 5.

1.2. Координаты поворотных точек границы участка ОЗ

№ поворотной точки	Координаты точек в системе координат МСК-31, м	
	X	Y
Внутренняя граница		
1	381780.40	1262815.71
2	381792.96	1262825.55
3	381783.56	1262837.55
4	381771.00	1262827.70
1	381780.40	1262815.71
Внешняя граница		
5	381806.65	1262748.80

№ поворотной точки	Координаты точек в системе координат МСК-31, м	
	X	Y
6	381824.96	1262762.64
7	381814.13	1262776.23
8	381808.38	1262783.46
9	381802.98	1262790.23
10	381797.01	1262797.65
11	381821.61	1262817.06
12	381805.62	1262836.63
13	381793.38	1262851.68
14	381782.63	1262842.73
15	381781.22	1262841.57
16	381769.30	1262832.30
17	381767.82	1262831.15
18	381766.79	1262830.35
19	381754.10	1262845.81
20	381737.71	1262834.35
21	38 737.21	1262833.93
22	381762.00	1262803.49
23	381730.04	1262778.65
24	381748.75	1262758.09
25	381779.01	1262782.79
26	381795.70	1262762.73
5	381806.65	1262748.80

1.3. Режим использования земель и требования к градостроительным регламентам в границах участка ОЗ

Разрешается:

- проведение работ по сохранению объекта культурного наследия или его отдельных элементов, сохранению историко-градостроительной или природной среды объекта культурного наследия;
- благоустройство и озеленение с использованием элементов, не нарушающих визуального восприятия объекта культурного наследия;
- проведение санитарно-оздоровительных и лечебных мероприятий по всем насаждениям на основе дендрологических исследований;
- установка элементов благоустройства территории (скамьи, цветочницы);
- проведение мероприятий, направленных на обеспечение экологической, пожарной и технической безопасности;
- ремонт и реконструкция существующих элементов улично-дорожной сети;
- реконструкция и прокладка новых инженерных коммуникаций, не нарушающих целостность объекта культурного наследия и не создающих угрозы его повреждения, разрушения или уничтожения, с последующей рекультивацией земель.

Запрещается:

- изменение сложившейся планировочной структуры;

- возведение любых доминирующих объектов: возведение труб котельных, антенных мачт;
- размещение объектов капитального строительства;
- возведение ограждений (кроме временных ограждений участков производства работ, разрешённых в охранной зоне) вне мероприятий, предусмотренных режимом использования земель и требований к градостроительным регламентам в границах участка ОЗ в части «разрешается», а также современных сплошных (глухих) ограждений из неисторических строительных материалов (профилированный металлический лист, пеноблок, силикатный кирпич и др.), затрудняющих восприятие объекта культурного наследия в его историческом и ландшафтном окружении;
- благоустройство территории с использованием элементов, нарушающих визуальное восприятие объекта культурного наследия и объектов историко-градостроительной среды;
- размещение информационных конструкций (в том числе отдельно стоящих), вывесок, указателей, искажающих визуальное восприятие объекта культурного наследия;
- прокладка наземных и надземных инженерных коммуникаций;
- устройство мест для сбора мусора: установка мусорных контейнеров;
- организация автостоянок для постоянного хранения автомобилей;
- размещение взрывопожароопасных объектов, объектов с динамическим воздействием;
- использование строительных технологий, создающих динамические нагрузки и оказывающих негативное воздействие на объект культурного наследия.

2. Зона регулирования застройки и хозяйственной деятельности объекта культурного наследия

Для объекта культурного наследия устанавливается зона регулирования застройки и хозяйственной деятельности (далее – ЗРЗ), состоящая из двух участков (ЗРЗ-1, ЗРЗ-2).

2.1. Описание границ участка ЗРЗ-1

Граница участка ЗРЗ-1 представляет собой замкнутый контур, проходящий следующим образом: от точки 12 в северо-восточном направлении к точке 27, затем в юго-восточном направлении к точке 28 и далее в общем юго-западном направлении через точку 29 к точке 19. От точки 19 в северо-западном направлении к точке 18, затем в общем северо-восточном направлении через точки 17, 16, 15, 14 к точке 13 и далее в северо-западном направлении к исходной точке 12.

2.2. Координаты поворотных точек границы участка ЗРЗ-1

№ поворотной точки	Координаты точек в системе координат МСК-31, м	
	Координата X	Координата Y
12	381805.62	1262836.63
27	381823.95	1262851.75
28	381799.60	1262880.07
29	381781.40	1262866.41
19	381754.10	1262845.81

№ поворотной точки	Координаты точек в системе координат МСК-31, м	
	Координата X	Координата Y
18	381766.79	1262830.35
17	381767.82	1262831.15
16	381769.30	1262832.30
15	381781.22	1262841.57
14	381782.63	1262842.73
13	381793.38	1262851.68
12	381805.62	1262836.63

2.3. Описание границ участка ЗРЗ-2 (подзона 1)

Граница участка ЗРЗ-2 (подзона 1) представляет собой замкнутый контур, проходящий следующим образом: от точки 23 в северо-восточном направлении к точке 22, затем в юго-восточном направлении к точке 21 и далее в юго-западном направлении к точке 30. От точки 30 в северо-западном направлении к исходной точке 23.

2.4. Координаты поворотных точек границы участка ЗРЗ-2 (подзона 1)

№ поворотной точки	Координаты точек в системе координат МСК-31, м	
	X	Y
23	381730.04	1262778.65
22	381762.00	1262803.49
21	381737.21	1262833.93
30	381705.85	1262808.34
23	381730.04	1262778.65

2.5. Описание границ участка ЗРЗ-2 (подзона 2)

Граница участка ЗРЗ-2 (подзона 2) представляет собой замкнутый контур, проходящий следующим образом: от точки 31 в северо-восточном направлении к точке 5, затем в юго-восточном направлении через точку 26 к точке 25. От точки 25 в юго-западном направлении к точке 24 и далее в северо-западном направлении через точку 32 к исходной точке 31.

2.6. Координаты поворотных точек границы участка ЗРЗ-2 (подзона 2)

№ поворотной точки	Координаты точек в системе координат МСК-31, м	
	X	Y
31	381775.20	1 262721.52
5	381806.65	1 262748.80
26	381795.70	1 262762.73
25	381779.01	1 262782.79
24	381748.75	1 262758.09
32	381767.70	1 262731.83
31	381775.20	1 262721.52

2.7. Особый режим использования земель и требования к градостроительным регламентам в границах участка ЗРЗ

Разрешается:

- капитальный ремонт и реконструкция объектов капитального строительства в существующих объёмно-пространственных параметрах;
- для участка ЗРЗ-1: строительство жилых одноэтажных зданий с высотными параметрами не выше 8 метров (для участка ЗРЗ-1), 10 метров (для участков ЗРЗ-2) от существующей поверхности земли до конька кровли, форма кровли – двускатная, вальмовая;
- применение колористических решений (натуральные цвета строительных материалов или окраска в неяркие оттенки серого, коричневого, охристого, зелёного, белого цветов);
- возведение одноэтажных хозяйственных построек: бани, сараи, гаражи (в глубине участка или на линии застройки по улице, но не выступая за линию застройки);
- реконструкция и прокладка новых инженерных коммуникаций, необходимых для функционирования существующей и проектируемой застройки, с последующей рекультивацией земель;
- благоустройство территорий, в том числе территорий общего пользования в границах красных линий.

Запрещается:

- изменение сложившейся структуры землепользования с изменением видов разрешённого использования участков;
- изменение исторически сложившихся линий застройки и красных линий, а также границ земельных участков, в том числе ограничение их изменения при проведении землеустройства и разделении земельных участков;
- строительство объектов с диссонансным объёмно-пространственным и цветовым решением;
- размещение на фасадах зданий вывесок размерами более 0,6 метра × 2 метра, информационных и рекламных объявлений размерами более 0,6 метра × 0,8 метра;
- возведение любых доминирующих объектов: возведение труб котельных, антенных мачт;
- использование строительных технологий, создающих динамические нагрузки и оказывающих негативное воздействие на объект культурного наследия.

**3. Схема границ зон охраны объекта культурного наследия
регионального значения «Дом жилой», расположенного по адресу: Белгородская
область, Грайворонский городской округ, ул. Интернациональная, 15**



Условные обозначения



Утвержденные границы территории объекта культурного наследия



Охранная зона объекта культурного наследия



Зона регулирования застройки и хозяйственной деятельности объекта культурного наследия



Поворотные (характерные) точки границ зон охраны

