



ПОСТАНОВЛЕНИЕ ПРАВИТЕЛЬСТВА БЕЛГОРОДСКОЙ ОБЛАСТИ

Белгород

« 23 » ноября 2015 г.

№ 412-ПП

О внесении изменений в постановление Правительства Белгородской области от 15 июля 2014 года № 250-пп

В целях исполнения Федерального закона от 8 ноября 2007 года № 257-ФЗ «Об автомобильных дорогах и о дорожной деятельности в Российской Федерации и о внесении изменений в отдельные законодательные акты Российской Федерации», Федерального закона от 13 июля 2015 года № 248-ФЗ «О внесении изменений в Федеральный закон «Об автомобильных дорогах и о дорожной деятельности в Российской Федерации и о внесении изменений в отдельные законодательные акты Российской Федерации» и отдельные законодательные акты Российской Федерации в части совершенствования норм, регулирующих движение по автомобильным дорогам тяжеловесных и крупногабаритных транспортных средств и транспортных средств, осуществляющих перевозки опасных грузов», приказа Министерства транспорта Российской Федерации от 24 июля 2012 года № 258 «Об утверждении Порядка выдачи специального разрешения на движение по автомобильным дорогам транспортного средства, осуществляющего перевозки тяжеловесных и (или) крупногабаритных грузов», в соответствии с постановлением Правительства Белгородской области от 30 мая 2011 года № 205-пп «О порядке разработки и утверждения административных регламентов» Правительство области **п о с т а н о в л я е т**:

1. Внести следующие изменения в постановление Правительства Белгородской области от 15 июля 2014 года № 250-пп «Об утверждении административного регламента управления автомобильных дорог общего пользования и транспорта Белгородской области предоставления государственной услуги по выдаче специального разрешения на движение по автомобильным дорогам транспортного средства, осуществляющего перевозки тяжеловесных и (или) крупногабаритных грузов, и определению размера вреда, причиняемого транспортными средствами, осуществляющими перевозки тяжеловесных грузов, при движении по автомобильным дорогам общего пользования регионального или межмуниципального значения Белгородской области»:

- заголовок к тексту постановления изложить в следующей редакции:

«Об утверждении административного регламента управления автомобильных дорог общего пользования и транспорта Белгородской области

предоставления государственной услуги по выдаче специального разрешения на движение по автомобильным дорогам тяжеловесного и (или) крупногабаритного транспортного средства и определению размера вреда, причиняемого тяжеловесными транспортными средствами при движении по автомобильным дорогам регионального или межмуниципального значения Белгородской области»;

- пункт 1 постановления изложить в следующей редакции;

«1. Утвердить прилагаемый административный регламент управления автомобильных дорог общего пользования и транспорта Белгородской области предоставления государственной услуги по выдаче специального разрешения на движение по автомобильным дорогам тяжеловесного и (или) крупногабаритного транспортного средства и определению размера вреда, причиняемого тяжеловесными транспортными средствами при движении по автомобильным дорогам регионального или межмуниципального значения Белгородской области (далее – Административный регламент)»;

- в административный регламент управления автомобильных дорог общего пользования и транспорта Белгородской области предоставления государственной услуги по выдаче специального разрешения на движение по автомобильным дорогам тяжеловесного и (или) крупногабаритного транспортного средства и определению размера вреда, причиняемого тяжеловесными транспортными средствами при движении по автомобильным дорогам регионального или межмуниципального значения Белгородской области (далее – Административный регламент), утвержденный в пункте 1 названного постановления:

- первый абзац пункта 1.1 раздела I Административного регламента изложить в следующей редакции:

«1.1. Административный регламент управления автомобильных дорог общего пользования и транспорта Белгородской области предоставления государственной услуги по выдаче специального разрешения на движение по автомобильным дорогам тяжеловесного и (или) крупногабаритного транспортного средства и определению размера вреда, причиняемого тяжеловесными транспортными средствами при движении по автомобильным дорогам регионального или межмуниципального значения Белгородской области (далее соответственно – Административный регламент, государственная услуга), разработан в целях повышения качества предоставления государственной услуги, создания комфортных условий для участников отношений, возникающих при ее предоставлении, в том числе обеспечения доступа к информации о данной услуге»;

- пункт 1.2 раздела I Административного регламента изложить в следующей редакции:

«1.2. Заявителями являются:

1) организации всех форм собственности, владельцы крупногабаритных и (или) тяжеловесных транспортных средств, осуществляющие движение по дорогам регионального или межмуниципального значения Белгородской области;

2) индивидуальные предприниматели, владельцы крупногабаритных и (или) тяжеловесных транспортных средств, осуществляющие движение по дорогам регионального или межмуниципального значения Белгородской области;

3) физические лица, владельцы крупногабаритных и (или) тяжеловесных транспортных средств, осуществляющие движение по дорогам регионального или межмуниципального значения Белгородской области»;

- пункт 2.1 раздела II Административного регламента изложить в следующей редакции:

«2.1. Наименование государственной услуги – «Выдача специального разрешения на движение по автомобильным дорогам тяжеловесного и (или) крупногабаритного транспортного средства и определение размера вреда, причиняемого тяжеловесными транспортными средствами при движении по автомобильным дорогам регионального или межмуниципального значения Белгородской области»;

- пункт 2.2 раздела II Административного регламента изложить в следующей редакции:

«2.2. Предоставление государственной услуги осуществляется отделом регионального государственного надзора за обеспечением сохранности автодорог Управления»;

- подпункт 1 пункта 2.3 раздела II Административного регламента изложить в следующей редакции:

«1) выдача специального разрешения на движение крупногабаритных и (или) тяжеловесных транспортных средств по маршрутам, проходящим полностью или частично по автомобильным дорогам регионального или межмуниципального значения Белгородской области, участкам таких автомобильных дорог (далее – разрешение)»;

- подпункт 3 пункта 2.4 раздела II Административного регламента изложить в следующей редакции:

«3) в случае если для осуществления движения тяжеловесного и (или) крупногабаритного транспортного средства требуется оценка технического состояния автомобильных дорог, их укрепление или принятие специальных мер по обустройству автомобильных дорог, их участков, а также пересекающих автомобильную дорогу сооружений и инженерных коммуникаций, срок выдачи специального разрешения увеличивается на срок проведения указанных мероприятий, но не более чем на 30 рабочих дней»;

- первый абзац подпункта 1 пункта 2.7 раздела II Административного регламента изложить в следующей редакции:

«1) заявление на получение специального разрешения на движение по автомобильным дорогам тяжеловесного и (или) крупногабаритного транспортного средства (далее – заявление) по форме, установленной пунктом 8 Порядка выдачи специального разрешения на движение по автомобильным дорогам транспортного средства, осуществляющего перевозки тяжеловесных и (или) крупногабаритных грузов, утвержденного приказом Министерства транспорта Российской Федерации от 24 июля 2012 года № 258»;

- подпункт 1 пункта 2.7 раздела II Административного регламента дополнить пунктом «г)» следующего содержания:

«г) оригинал и копия документа, подтверждающего установку на транспортное средство аппаратуры спутниковой навигации ГЛОНАСС»;

- подпункт 2 пункта 2.7 раздела II Административного регламента исключить;

- подпункт 3 пункта 2.7 раздела II Административного регламента считать подпунктом 2;

- подпункт 2.7.1 пункта 2.7 раздела II Административного регламента изложить в следующей редакции:

«2.7.1. По своему желанию заявитель может представить дополнительную информацию в печатной или рукописной форме (наименование, адрес и телефон получателя груза, копию платежного поручения или квитанции об уплате государственной пошлины за выдачу специального разрешения на движение по автомобильной дороге тяжеловесных и (или) крупногабаритных транспортных средств)»;

- подпункт 2 пункта 2.12 раздела II Административного регламента изложить в следующей редакции:

«2) сведения, представленные в заявлении и документах, на соответствие технических характеристик транспортного средства и груза, а также технической возможности осуществления заявленного движения тяжеловесных и (или) крупногабаритных транспортных средств»;

- седьмой абзац пункта 3.1 раздела III Административного регламента изложить в следующей редакции:

«Схема автопоезда, участвующего в движении крупногабаритных и (или) тяжеловесных транспортных средств, приведена в приложении № 3 к Административному регламенту»;

- второй абзац подпункта 3.2.2 пункта 3.2 раздела III Административного регламента изложить в следующей редакции:

«Форма Журнала регистрации заявлений о выдаче специального разрешения на движение крупногабаритных и (или) тяжеловесных транспортных средств установлена в приложении № 5 к Административному регламенту»;

- подпункт 3.2.5 пункта 3.2 раздела III Административного регламента изложить в следующей редакции:

«3.2.5. Результатом исполнения административной процедуры является регистрация заявления в Журнале регистрации заявлений на выдачу специальных разрешений на движение крупногабаритных и (или) тяжеловесных транспортных средств»;

- пункт 2 подпункта 3.3.2 пункта 3.3 раздела III Административного регламента изложить в следующей редакции:

«2) сведения, представленные в заявлении и документах, на соответствие технических характеристик транспортного средства и груза, а также технической возможности осуществления заявленного движения тяжеловесных и (или) крупногабаритных транспортных средств»;

- пункт 2 подпункта 3.3.5 пункта 3.3 раздела III Административного регламента изложить в следующей редакции:

«2) извещение о выполненном в соответствии с приложением № 6 к Административному регламенту расчете размера вреда, причиняемого тяжеловесными транспортными средствами при движении по автомобильным дорогам регионального или межмуниципального значения Белгородской области (в случае превышения транспортными средствами осевых и (или) полных масс), по форме согласно приложению № 7 к Административному регламенту, и довести до заявителя размер платы в счет возмещения вреда»;

- первый абзац подпункта 3.3.7 пункта 3.3 раздела III Административного регламента изложить в следующей редакции:

«3.3.7. В случае если для осуществления движения тяжеловесных и (или) крупногабаритных транспортных средств требуется оценка технического состояния автомобильных дорог, их укрепление или принятие специальных мер по обустройству автомобильных дорог, их участков, а также пересекающих автомобильную дорогу сооружений и инженерных коммуникаций, срок выдачи специального разрешения увеличивается на срок проведения указанных мероприятий, но не более чем на 30 рабочих дней»;

- подпункт 3.3.8 пункта 3.3 раздела III Административного регламента изложить в следующей редакции:

«3.3.8. В случае согласия владельца транспортного средства на укрепление отдельных участков автомобильных дорог или принятие специальных мер по обустройству автомобильных дорог и пересекающих их сооружений и инженерных коммуникаций в пределах согласованного маршрута должностное лицо Управления проводит согласование маршрута движения крупногабаритных транспортных средств с владельцами автомобильных дорог и УГИБДД УМВД России по Белгородской области»;

- первый абзац подпункта 3.3.9 пункта 3.3 раздела III Административного регламента изложить в следующей редакции:

«3.3.9. При рассмотрении заявления на получение разрешения на движение крупногабаритных и (или) тяжеловесных транспортных средств и приложенных к нему документов должностное лицо Управления в целях обеспечения безопасности движения и сохранности автомобильных дорог и инженерных сооружений осуществляет оценку соответствия выбранного перевозчиком маршрута перевозки габаритам инженерных сооружений, грузоподъемности, несущей способности инженерных и других сооружений по маршруту следования»;

- подпункт 3.3.10 пункта 3.3 раздела III Административного регламента изложить в следующей редакции:

«3.3.10. В случае если будет установлено, что для осуществления движения требуется составление специального проекта или проведение обследования, должностное лицо Управления направляет на имя заявителя уведомление, в котором предлагается другой маршрут движения (при наличии такой возможности) или разработка специального проекта за счет заявителя»;

- подпункт 3.3.11 пункта 3.3 раздела III Административного регламента изложить в следующей редакции:

«3.3.11. Оценка возмещения вреда, причиняемого автомобильным дорогам тяжеловесными транспортными средствами, или возмещение расходов на дополнительное обследование искусственных сооружений производится в срок до пяти рабочих дней с даты поступления заявления должностному лицу Управления»;

- первый абзац подпункта 3.3.12 пункта 3.3 раздела III Административного регламента изложить в следующей редакции:

«3.3.12. В случае если для осуществления движения тяжеловесных и (или) крупногабаритных транспортных средств требуется принятие специальных мер по обустройству пересекающих автомобильную дорогу сооружений и инженерных коммуникаций, должностное лицо Управления направляет соответствующую заявку владельцам данных сооружений и инженерных коммуникаций»;

- пункт 3.3 раздела III Административного регламента дополнить подпунктом 3.3.13 следующего содержания:

«3.3.13. В случае если заявитель не представил по своему желанию копии платежных документов, подтверждающих оплату государственной пошлины за выдачу специального разрешения, платежей за возмещение вреда, причиняемого тяжеловесным транспортным средством, а также за укрепление автомобильных дорог или принятие специальных мер по обустройству автомобильных дорог или их участков, должностное лицо Управления получает копии платежных поручений с использованием системы удаленного финансового документооборота (СУФД-online), через Интернет-ресурс www.roskazna.ru»;

- подпункт 3.4.2 пункта 3.4 раздела III Административного регламента изложить в следующей редакции:

«3.4.2. При выдаче специального разрешения заявитель представляет схемы транспортного средства и заверенные копии регистрационных документов транспортного средства»;

- подпункт 3.4.4 пункта 3.4 раздела III Административного регламента изложить в следующей редакции:

«3.4.4. Выдача разрешения фиксируется в Журнале выдачи специальных разрешений на движение крупногабаритных и (или) тяжеловесных транспортных средств по форме согласно приложению № 9 к Административному регламенту»;

- пункт 1 подпункта 3.4.5 пункта 3.4 раздела III Административного регламента изложить в следующей редакции:

«1) сведения, представленные в заявлении и документах, не соответствуют техническим характеристикам транспортного средства и груза, а также технической возможности осуществления заявленного движения тяжеловесного и (или) крупногабаритного транспортного средства»;

- пункт 7 подпункта 3.4.5 пункта 3.4 раздела III Административного регламента изложить в следующей редакции:

«7) заявитель не внес плату в счет возмещения вреда, причиняемого автомобильным дорогам тяжеловесным транспортным средством»;

- приложения № 1 - 9 к Административному регламенту изложить в редакции согласно приложению к настоящему постановлению.

2. Настоящее постановление вступает в силу со дня его официального опубликования.

Губернатор
Белгородской области

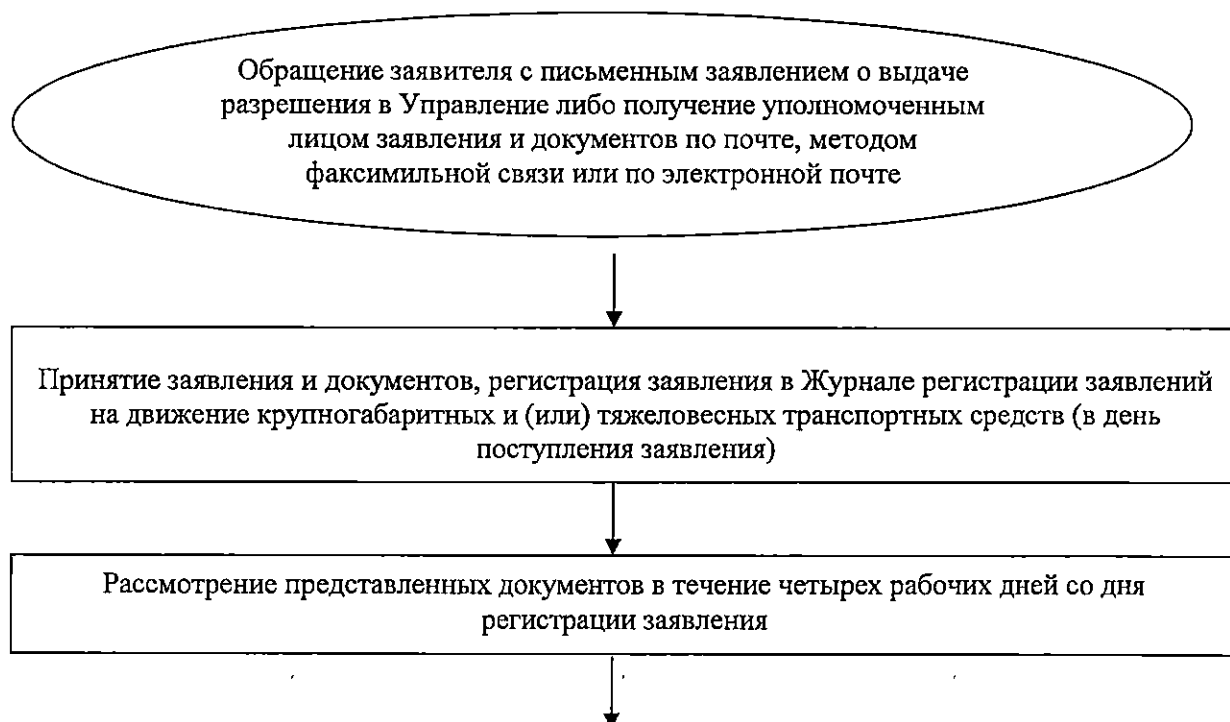


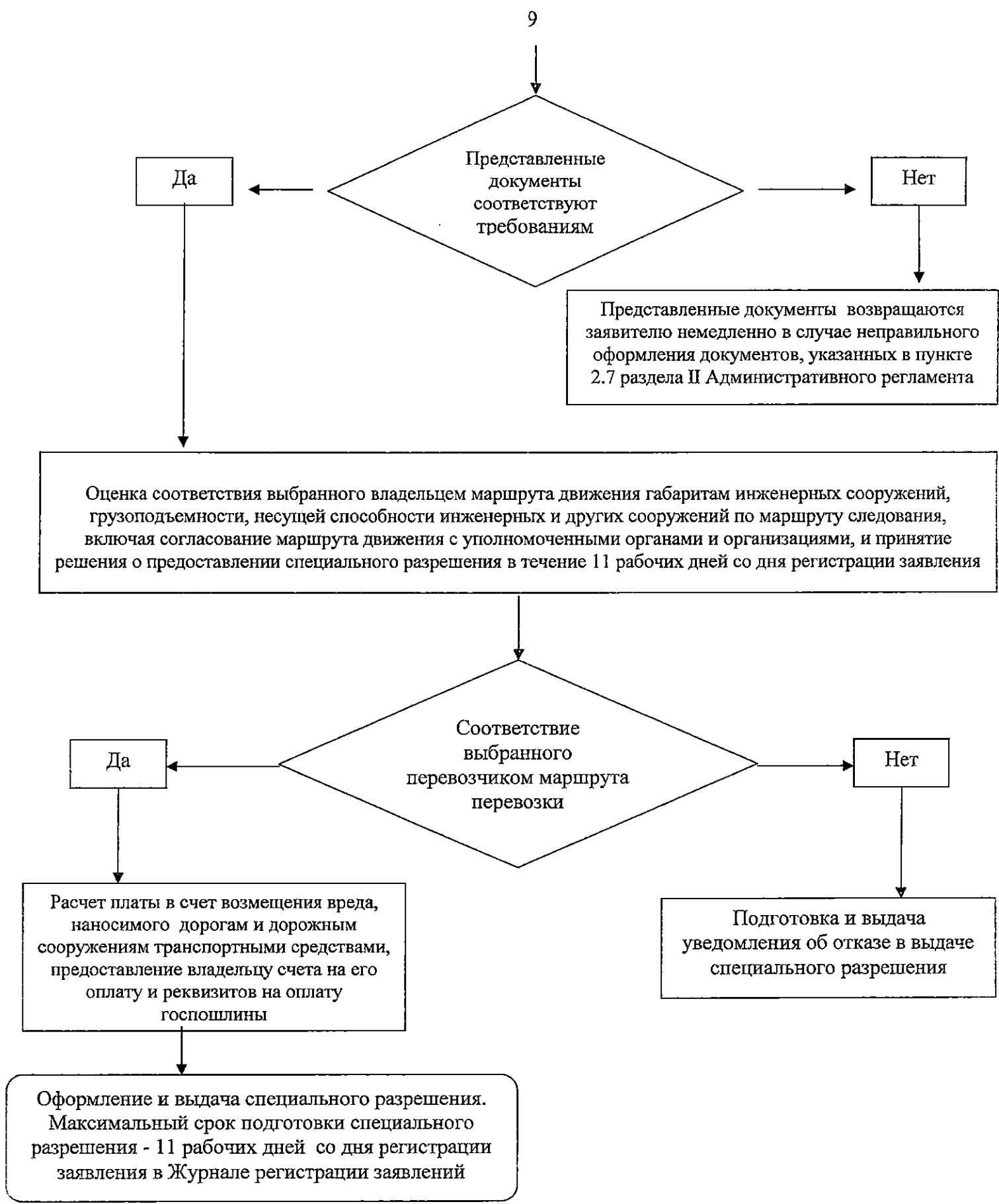
Е.Савченко

Приложение
к постановлению Правительства
Белгородской области
от 23 ноября 2015 г.
№ 412-ПП

Приложение № 1
к административному регламенту
управления автомобильных дорог
общего пользования и транспорта
Белгородской области предоставления
государственной услуги по выдаче
специального разрешения на
движение по автомобильным дорогам
тяжеловесного и (или)
крупногабаритного транспортного
средства и определению размера
вреда, причиняемого тяжеловесными
транспортными средствами при
движении по автомобильным дорогам
регионального или
межмуниципального значения
Белгородской области

Блок-схема
последовательности действий при предоставлении государственной услуги
по выдаче специального разрешения на движение по автомобильным
дорогам тяжеловесного и (или) крупногабаритного транспортного
средства, и определению размера вреда, причиняемого тяжеловесными
транспортными средствами при движении по автомобильным дорогам
регионального или межмуниципального значения Белгородской области





Да

Представленные документы соответствуют требованиям

Нет

Представленные документы возвращаются заявителю немедленно в случае неправильного оформления документов, указанных в пункте 2.7 раздела II Административного регламента

Оценка соответствия выбранного владельцем маршрута движения габаритам инженерных сооружений, грузоподъемности, несущей способности инженерных и других сооружений по маршруту следования, включая согласование маршрута движения с уполномоченными органами и организациями, и принятие решения о предоставлении специального разрешения в течение 11 рабочих дней со дня регистрации заявления

Да

Соответствие выбранного перевозчиком маршрута перевозки

Нет

Расчет платы в счет возмещения вреда, наносимого дорогам и дорожным сооружениям транспортными средствами, предоставление владельцу счета на его оплату и реквизитов на оплату госпошлины

Подготовка и выдача уведомления об отказе в выдаче специального разрешения

Оформление и выдача специального разрешения. Максимальный срок подготовки специального разрешения - 11 рабочих дней со дня регистрации заявления в Журнале регистрации заявлений

Приложение № 2
к административному регламенту
управления автомобильных дорог
общего пользования и транспорта
Белгородской области предоставления
государственной услуги по выдаче
специального разрешения на
движение по автомобильным дорогам
тяжеловесного и (или)
крупногабаритного транспортного
средства и определению размера
вреда, причиняемого тяжеловесными
транспортными средствами при
движении по автомобильным дорогам
регионального или
межмуниципального значения
Белгородской области

Параметры автотранспортных средств

I. Предельно допустимые массы транспортных средств

Тип транспортного средства или комбинации транспортных средств, количество и расположение осей	Допустимая масса транспортного средства, тонн
Одиночные автомобили	
двухосные	18
трехосные	25
четырёхосные	32
пятиосные	35
Автопоезда седельные и прицепные	
трехосные	28
четырёхосные	36
пятиосные	40
шестиосные и более	44

Расположение осей транспортного средства	Расстояние между сближенными осями (метров)	Допустимые осевые нагрузки колесных транспортных средств в зависимости от нормативной (расчетной) осевой нагрузки (тонн) и числа колес на оси		
		для автомобильных дорог, рассчитанных на осевую нагрузку 6 тонн/ось <*>	для автомобильных дорог, рассчитанных на осевую нагрузку 10 тонн/ось	для автомобильных дорог, рассчитанных на осевую нагрузку 11,5 тонн/ось
Одиночные	от 2,5 м и более	5,5 (6)	9 (10)	10,5 (11,5)
Сдвоенные оси прицепов, полуприцепов, грузовых автомобилей, автомобилей-тягачей, седельных тягачей при расстоянии между осями (нагрузка на тележку, сумма осевых масс)	до 1 (включительно)	8 (9)	10 (11)	11,5 (12,5)
	от 1 до 1,3 (включительно)	9 (10)	13 (14)	14 (16)
	от 1,3 до 1,8 (включительно)	10 (11)	15 (16)	17 (18)
	от 1,8 до 2,5 (включительно)	11 (12)	17 (18)	18 (20)
Строенные оси прицепов, полуприцепов, грузовых автомобилей, автомобилей-тягачей, седельных тягачей при расстоянии между осями (нагрузка на тележку, сумма осевых масс)	до 1 (включительно)	11 (12)	15 (16,5)	17 (18)
	до 1,3 (включительно)	12 (13)	18 (19,5)	20 (21)
	от 1,3 до 1,8 (включительно)	13,5 (15)	21 (22,5 <***>)	23,5 (24)
	от 1,8 до 2,5 (включительно)	15 (16)	22 (23)	25 (26)

Расположение осей транспортного средства	Расстояние между сближенными осями (метров)	Допустимые осевые нагрузки колесных транспортных средств в зависимости от нормативной (расчетной) осевой нагрузки (тонн) и числа колес на оси		
		для автомобильных дорог, рассчитанных на осевую нагрузку 6 тонн/ось <*>	для автомобильных дорог, рассчитанных на осевую нагрузку 10 тонн/ось	для автомобильных дорог, рассчитанных на осевую нагрузку 11,5 тонн/ось
Сближенные оси грузовых автомобилей, автомобилей-тягачей, седельных тягачей, прицепов и полуприцепов, с количеством осей более трех при расстоянии между осями (нагрузка на одну ось)	до 1 (включительно)	3,5 (4)	5 (5,5)	5,5 (6)
	от 1 до 1,3 (включительно)	4 (4,5)	6 (6,5)	6,5 (7)
	от 1,3 до 1,8 (включительно)	4,5 (5)	6,5 (7)	7,5 (8)
	от 1,8 до 2,5 (включительно)	5 (5,5)	7 (7,5)	8,5 (9)
Сближенные оси транспортных средств, имеющих на каждой оси по восемь и более колес (нагрузка на одну ось)	до 1 (включительно)	6	9,5	11
	от 1 до 1,3 (включительно)	6,5	10,5	12
	от 1,3 до 1,8 (включительно)	7,5	12	14
	от 1,8 до 2,5 (включительно)	8,5	13,5	16

<*> В случае установления владельцем автомобильной дороги соответствующих дорожных знаков и размещения на его официальном сайте информации о допустимой для автомобильной дороги осевой нагрузке транспортного средства.

<*> Для транспортных средств с односкатными колесами, оборудованными пневматической или эквивалентной ей подвеской.

Примечания:

1. В скобках приведены значения для двухскатных колес, без скобок - для односкатных.

2. Оси с односкатными и двухскатными колесами, объединенные в группу сближенных осей, следует рассматривать как сближенные оси с односкатными колесами.

3. Для сдвоенных и строенных осей, конструктивно объединенных в общую тележку, допустимая осевая нагрузка определяется путем деления общей допустимой нагрузки на тележку на соответствующее количество осей.

4. Допускается неравномерное распределение нагрузки по осям для двухосных и трехосных тележек, если суммарная нагрузка на тележку не превышает допустимую, и нагрузка на наиболее нагруженную ось не превышает допустимую осевую нагрузку соответствующей (односкатной или двухскатной) одиночной оси.

Предельно допустимые габариты транспортных средств

Длина

Одиночное транспортное средство	- 12 метров
Прицеп	- 12 метров
Автопоезд	- 20 метров

Ширина

Все транспортные средства	- 2,55 метра
Изотермические кузова транспортных средств	- 2,6 метра

Высота

Все транспортные средства	- 4 метра
---------------------------	-----------

Примечание: Предельно допустимые габариты транспортных средств, указанные в настоящем приложении, включают в себя размеры съемных кузовов и тары для кузовов, включая контейнеры.

Приложение № 3
к административному регламенту
управления автомобильных дорог
общего пользования и транспорта
Белгородской области предоставления
государственной услуги по выдаче
специального разрешения на
движение по автомобильным дорогам
тяжеловесного и (или)
крупногабаритного транспортного
средства и определению размера
вреда, причиняемого тяжеловесными
транспортными средствами при
движении по автомобильным дорогам
регионального или
межмуниципального значения
Белгородской области

ЗАЯВЛЕНИЕ

на получение специального разрешения на движение по автомобильным
дорогам тяжеловесного и (или) крупногабаритного транспортного
средства по автомобильным дорогам регионального или
межмуниципального значения Белгородской области

Реквизиты заявителя
(наименование, адрес (местонахождение) -
для юридических лиц, Ф.И.О., адрес
места жительства - для индивидуальных
предпринимателей и физических лиц)
Исх. от _____ № _____
поступило в _____
дата _____ № _____

ЗАЯВЛЕНИЕ

на получение специального разрешения на движение
по автомобильным дорогам тяжеловесного и (или) крупногабаритного
транспортного средства

Наименование, адрес и телефон владельца транспортного средства	
ИНН, ОГРН/ОГРИП владельца транспортного средства <*>	

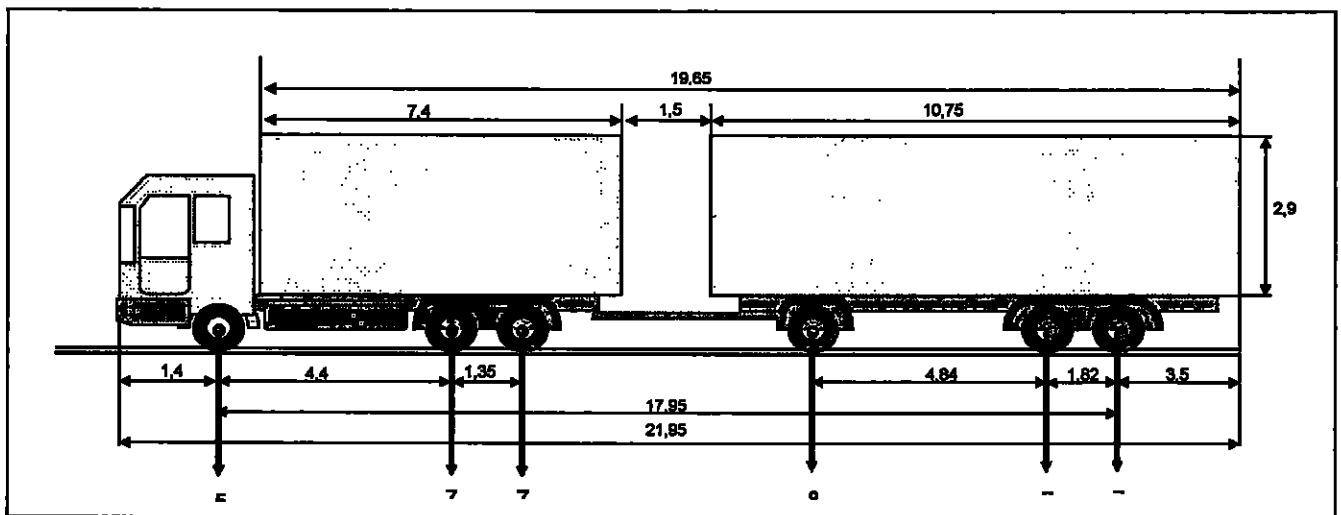
Маршрут движения			
Вид перевозки (международная, межрегиональная, местная)			
На срок	с		по
На количество поездок			
Характеристика груза:	Делимый	да	нет
Наименование <*>	Габариты		Масса
Транспортное средство (автопоезд) (марка и модель транспортного средства (тягача, прицепа (полуприцепа)), государственный регистрационный знак транспортного средства (тягача, прицепа (полуприцепа))			
Параметры транспортного средства (автопоезда)			
Масса транспортного средства (автопоезда) без груза/с грузом (т)		Масса тягача (т)	Масса прицепа (полуприцепа) (т)
Расстояния между осями			
Нагрузки на оси (т)			
Габариты транспортного средства (автопоезда):			
Длина (м)	Ширина (м)	Высота (м)	Минимальный радиус поворота с грузом (м)
Необходимость автомобиля сопровождения (прикрытия)			
Предполагаемая максимальная скорость движения транспортного средства (автопоезда) (км/час)			
Банковские реквизиты			
Оплату гарантируем			
(должность)	(подпись)	(фамилия)	

<*> Для российских владельцев транспортных средств.

<*> В графе указывается полное наименование груза, основные характеристики, марка, модель, описание индивидуальной и транспортной тары (способ крепления).

Приложение № 4
к административному регламенту
управления автомобильных дорог
общего пользования и транспорта
Белгородской области предоставления
государственной услуги по выдаче
специального разрешения на
движение по автомобильным дорогам
тяжеловесного и (или)
крупногабаритного транспортного
средства и определению размера
вреда, причиняемого тяжеловесными
транспортными средствами при
движении по автомобильным дорогам
регионального или
межмуниципального значения
Белгородской области

Схема автопоезда, участвующего в движении
крупногабаритного и (или) тяжеловесного транспортного средства



Должность и фамилия перевозчика,
подавшего заявку

М.П.

Приложение № 5
к административному регламенту
управления автомобильных дорог
общего пользования и транспорта
Белгородской области предоставления
государственной услуги по выдаче
специального разрешения на
движение по автомобильным дорогам
тяжеловесного и (или)
крупногабаритного транспортного
средства и определению размера
вреда, причиняемого тяжеловесными
транспортными средствами при
движении по автомобильным дорогам
регионального или
межмуниципального значения
Белгородской области

Журнал регистрации заявлений
на движение крупногабаритных и (или) тяжеловесных транспортных
средств

Учетный номер заявления	Дата получения заявления	Наименование организации, подавшей заявление, адрес (юридический, фактический)	Принял заявление (подпись, расшифровка подписи)	Подал заявление (подпись, расшифровка подписи)	Результаты рассмотрения заявления (дата выдачи и номер разрешения)

Приложение № 6
к административному регламенту
управления автомобильных дорог
общего пользования и транспорта
Белгородской области предоставления
государственной услуги по выдаче
специального разрешения на
движение по автомобильным дорогам
тяжеловесного и (или)
крупногабаритного транспортного
средства и определению размера
вреда, причиняемого тяжеловесными
транспортными средствами при
движении по автомобильным дорогам
регионального или
межмуниципального значения
Белгородской области

Методика

расчета платы за осуществление движения тяжеловесных
транспортных средств по автомобильным дорогам регионального или
межмуниципального значения Белгородской области

1. Размер вреда, причиняемого транспортными средствами, при превышении значений допустимых осевых нагрузок на одну ось ($P_{\text{помі}}$) рассчитывается по формулам:

$$P_{\text{помі}} = K_{\text{дкз}} \times K_{\text{кап.рем.}} \times K_{\text{сез.}} \times P_{\text{исх.}} \times (1 + 0,2 \times \Pi_{\text{ось}}^{1,92} \times (a / H - b))$$

(для дорог с одеждой капитального и облегченного типа),

$$P_{\text{помі}} = K_{\text{кап.рем.}} \times K_{\text{сез.}} \times P_{\text{исх.}} \times (1 + 0,14 \times \Pi_{\text{ось}}^{1,24} \times (a / H + b))$$

(для дорог с одеждой переходного типа),

где:

$K_{\text{дкз}}$ – коэффициент, учитывающий условия дорожно-климатических зон, приведенный в таблице 2;

$K_{\text{кап.рем.}}$ – коэффициент, учитывающий относительную стоимость выполнения работ по капитальному ремонту и ремонту в Белгородской области, приведенный в таблице 2;

$K_{\text{сез.}}$ – коэффициент, учитывающий природно-климатические условия. Принимается равным единице при неблагоприятных природно-климатических условиях, в остальное время принимается равным 0,35;

$P_{\text{исх.}}$ – исходное значение размера вреда, причиняемого транспортными средствами, при превышении допустимых осевых нагрузок для автомобильной дороги на 5 процентов, приведенное в таблице 1;

$\Pi_{\text{ось}}$ – величина превышения фактической осевой нагрузки над допустимой для автомобильной дороги, тонн/ось;

H – нормативная (расчетная) осевая нагрузка для автомобильной дороги, тонн/ось;

a, b – постоянные коэффициенты, приведенные в таблице 1.

2. Размер вреда, причиняемого транспортными средствами, при превышении значений допустимой массы на каждые 100 километров ($P_{\text{пм}}$) определяется по формуле:

$$P_{\text{пм}} = K_{\text{кап.рем.}} \times K_{\text{пм}} \times (c + d \times \Pi_{\text{пм}}),$$

где:

$K_{\text{кап.рем.}}$ – коэффициент, учитывающий относительную стоимость выполнения работ по капитальному ремонту и ремонту в Белгородской области, приведенный в таблице 2;

$K_{\text{пм}}$ – коэффициент влияния массы транспортного средства в Белгородской области, приведенный в таблице 2;

c, d – постоянные коэффициенты, приведенные в таблице 1;

$\Pi_{\text{пм}}$ – величина превышения фактической массы транспортного средства над допустимой, процентов.

Таблица 1

	Нормативная (расчетная) осевая нагрузка, тонн/ось	$P_{\text{исх}}$ руб./100 км	Постоянные коэффициенты			
			a	b	c	d
1.	6	8500	7,3	0,27	7365	123,4
2.	10	1840	37,7	2,4	7365	123,4
3.	11,5	840	39,5	2,7	7365	123,4

Таблица 2

Центральный федеральный округ (Белгородская область)	$K_{\text{дкз}}$	$K_{\text{кап.рем.}}$	$K_{\text{пм}}$ (для дорог регионального или межмуниципального значения)
		2,07	1

РАЗМЕР

вреда, причиняемого тяжеловесными транспортными средствами при движении таких транспортных средств по автомобильным дорогам регионального и (или) межмуниципального значения Белгородской области, рассчитанных под осевую нагрузку, от превышения допустимых осевых нагрузок на каждую ось транспортного средства

(рублей на 100 км)

Превышение допустимых осевых нагрузок на ось транспортного средства (процентов)	Центральный федеральный округ (Белгородская область)	
	10 тонн/ось	11,5 тонн/ось
До 10	2747	1187
Свыше 10 до 20	4392	1720
Свыше 20 до 30	7026	2574
Свыше 30 до 40	10616	3737
Свыше 40 до 50	15141	5204
Свыше 50 до 60	20584	6967
Свыше 60	Рассчитывается по формулам, приведенным в методике расчета размера вреда, причиняемого тяжеловесными транспортными средствами, предусмотренной приложением к Правилам возмещения вреда, причиняемого транспортными средствами, осуществляющими перевозки тяжеловесных грузов	

Примечание. В период временных ограничений движения транспортных средств по автомобильным дорогам в связи с неблагоприятными климатическими условиями значения размера вреда, установленные в настоящей таблице, увеличиваются в 2,9 раза.

РАЗМЕР

вреда, причиняемого тяжеловесными транспортными средствами при движении таких транспортных средств по автомобильным дорогам регионального и межмуниципального значения Белгородской области от превышения допустимой для автомобильной дороги массы транспортного средства

(рублей на 100 км)

Превышение допустимой массы (процентов)	Центральный федеральный округ (Белгородская область)
До 10	2451
Свыше 10 до 20	2802
Свыше 20 до 30	3154
Свыше 30 до 40	3506
Свыше 40 до 50	3858
Свыше 50 до 60	4209
Свыше 60	Рассчитывается по формулам, приведенным в методике расчета размера вреда, причиняемого тяжеловесными транспортными средствами, предусмотренной приложением к Правилам возмещения вреда, причиняемого транспортными средствами, осуществляющими перевозки тяжеловесных грузов

**Приложение № 7
к административному регламенту
управления автомобильных дорог
общего пользования и транспорта
Белгородской области предоставления
государственной услуги по выдаче
специального разрешения на
движение по автомобильным дорогам
тяжеловесного и (или)
крупногабаритного транспортного
средства и определению размера
вреда, причиняемого тяжеловесными
транспортными средствами при
движении по автомобильным дорогам
регионального или
межмуниципального значения
Белгородской области**

**Извещение о расчете размера вреда, причиняемого тяжеловесными
транспортными средствами при движении по автомобильным дорогам
регионального или межмуниципального значения Белгородской области**

Бланк управления автомобильных дорог общего пользования и транспорта
Белгородской области, дата и номер регистрации

ИЗВЕЩЕНИЕ № _____

о расчете размера вреда, причиняемого тяжеловесными транспортными
средствами при движении по автомобильным дорогам общего пользования
регионального и (или) межмуниципального значения Белгородской области

Наименование заявителя: _____

Сообщаю, что в соответствии с Вашим заявлением учреждением выполнен
расчет размера вреда, причиняемого тяжеловесным транспортным средством
при движении по автомобильной дороге общего пользования регионального
значения Белгородской области: _____

1. Марка транспортного средства: _____
2. Марка прицепа (полуприцепа): _____
3. Груз (наименование, масса): _____
4. Маршрут, протяжённость: _____
5. Срок действия: _____
6. Превышения:
- общей массы: _____

-по осям:	первая _____ тн _____ %	пятая _____ тн _____ %
	вторая _____ тн _____ %	шестая _____ тн _____ %
	третья _____ тн _____ %	седьмая _____ тн _____ %
	четвертая _____ тн _____ %	

П =

Итого стоимость без НДС составляет:

Расчет размера вреда выполнен в соответствии с постановлением Губернатора Белгородской области от 17 декабря 2009 года №114 «О провозе автомобильным транспортом тяжеловесных грузов по автомобильным дорогам регионального или межмуниципального значения Белгородской области»

Реквизиты для оплаты:

Получатель:

ГРКЦ ГУ Банка России

БИК, ИНН, КПП;

Р/счет; ОКАТО

Назначение платежа: «Доходы от эксплуатации и использования имущества автомобильных дорог, находящихся в собственности субъектов Российской Федерации»

Код;

Компенсация за провоз крупногабаритного (тяжеловесного) груза по автодорогам общего пользования, НДС не облагается.

_____ / _____ /
 (должность) (подпись) (фамилия)

М.П.

« _____ » _____ 20__ г.

Приложение № 8
к административному регламенту
управления автомобильных дорог
общего пользования и транспорта
Белгородской области предоставления
государственной услуги по выдаче
специального разрешения на
движение по автомобильным дорогам
тяжеловесного и (или)
крупногабаритного транспортного
средства и определению размера
вреда, причиняемого тяжеловесными
транспортными средствами при
движении по автомобильным дорогам
регионального или
межмуниципального значения
Белгородской области

Специальное разрешение на движение крупногабаритных и (или)
тяжеловесных транспортных средств по маршрутам, проходящим
полностью или частично по автомобильным дорогам регионального или
межмуниципального значения
Белгородской области

Бланк управления автомобильных дорог общего пользования и транспорта
 Белгородской области, дата и номер регистрации

СПЕЦИАЛЬНОЕ РАЗРЕШЕНИЕ №
на движение по автомобильным дорогам крупногабаритного
и (или) тяжеловесного транспортного средства

(лицевая сторона)

Вид перевозки (международная, межрегиональная, местная)			Год	
Разрешено выполнить		Поездок в период с		по
По маршруту				
Транспортное средство (автопоезд) (марка и модель транспортного средства (тягача, прицепа (полуприцепа)), государственный регистрационный знак транспортного средства (тягача, прицепа (полуприцепа))				
Наименование, адрес и телефон владельца транспортного средства				
Характеристика груза (наименование, габариты, масса)				

Параметры транспортного средства (автопоезда):			
Масса транспортного средства (автопоезда) без груза/с грузом (т)		Масса тягача (т)	Масса прицепа (полуприцепа) (т)
Расстояния между осями			
Нагрузки на оси (т)			
Габариты транспортного средства (автопоезда):	Длина (м)	Ширина (м)	Высота (м)
Разрешение выдано (наименование уполномоченного органа)			
(должность)	(подпись)	(ФИО)	
" "	20	г.	

(оборотная сторона)

Вид сопровождения	
Особые условия движения <*>	
Владельцы автомобильных дорог, сооружений, инженерных коммуникаций, органы управления Госавтоинспекции и другие организации, согласовавшие перевозку (указывается наименование согласующей организации, исходящий номер и дата согласования)	
А. С основными положениями и требованиями законодательства Российской Федерации в области перевозки тяжеловесных и (или) крупногабаритных грузов по дорогам Российской Федерации и настоящего специального разрешения ознакомлен:	
Водитель(и) транспортного средства	
	(Ф.И.О.) подпись
Б. Транспортное средство с грузом/без груза соответствует требованиям законодательства Российской Федерации в области перевозки тяжеловесных и (или) крупногабаритных грузов и параметрам, указанным в настоящем специальном разрешении	
Подпись владельца транспортного средства	(Ф.И.О.)

" " _____ 20 г.	М.П.
Отметки владельца транспортного средства о поездке (поездках) транспортного средства (указывается дата начала каждой поездки, заверяется подписью ответственного лица и печатью организации)	
Отметки грузоотправителя об отгрузке груза при межрегиональных и местных перевозках (указывается дата отгрузки, реквизиты грузоотправителя, заверяется подписью ответственного лица и печатью организации)	
(без отметок недействительно)	
Особые отметки контролирующих органов	

 <*> Определяются уполномоченным органом, владельцами автомобильных дорог, УГИБДД УМВД России по Белгородской области.

Приложение № 9
к административному регламенту
управления автомобильных дорог общего
пользования и транспорта Белгородской
области предоставления государственной
услуги по выдаче специального разрешения на
движение по автомобильным дорогам
тяжеловесного и (или) крупногабаритного
транспортного средства и определению
размера вреда, причиняемого тяжеловесными
транспортными средствами при движении по
автомобильным дорогам регионального или
межмуниципального значения Белгородской
области

Журнал выдачи специальных разрешений
на движение крупногабаритных и (или) тяжеловесных транспортных средств

Номер специального разрешения	Дата выдачи специального разрешения	Срок действия специального разрешения	Маршрут движения транспортного средства, осуществляющего перевозки тяжеловесных и (или) крупногабаритных грузов	Наименование, организационно-правовая форма владельца транспортного средства	Адрес (местонахождение) владельца транспортного средства	Ф.И.О., данные документа, удостоверяющего личность	Подпись лица, получившего специальное разрешение
1	2	3	4	5	6	7	8

