



ПРАВИТЕЛЬСТВО АРХАНГЕЛЬСКОЙ ОБЛАСТИ

**МИНИСТЕРСТВО СТРОИТЕЛЬСТВА  
И АРХИТЕКТУРЫ АРХАНГЕЛЬСКОЙ ОБЛАСТИ**

**ПО С Т А Н О В Л Е Н И Е**

от 19 декабря 2024 г. № 80-п

г. Архангельск

**О внесении изменений в постановление министерства строительства  
и архитектуры Архангельской области от 28 июля 2023 года № 45-п**

В соответствии со статьей 32 Градостроительного кодекса Российской Федерации, подпунктом 5 пункта 1 статьи 7.6.1 областного закона от 23 сентября 2004 года № 259-внеоч.-ОЗ «О реализации государственных полномочий Архангельской области в сфере правового регулирования организации и осуществления местного самоуправления», подпунктом 7 пункта 11.2 Положения о министерстве строительства и архитектуры Архангельской области, утвержденного постановлением Правительства Архангельской области от 11 июня 2015 года № 214-пп, министерство строительства и архитектуры Архангельской области **постановляет**:

1. Наименование постановления министерства строительства и архитектуры Архангельской области от 28 июля 2023 года № 45-п изложить в следующей редакции: «Об утверждении правил землепользования и застройки части территории Холмогорского муниципального округа Архангельской области, в границы которой входят территории деревень Аксеновы, Антониево-Сийский Монастырь, Белая Гора, Беличи, Бельково, Болото, Большая Гора, Большое Село, Бор-Больница, Бросачиха, Бызовы, Великий Двор, Верхнее Заполье, Верхняя, Верхняя Горка, Волость, Волость, Высокое, Гора, Гора, Гора, Горка-Рудаковская, Горончарово, Демидовы, Донковы, Ендюга, Ждановы, Заболотье, Заборье, Заборье, Заборье, Задворье, Закода, Залебедка, Заполье, Заполье, Заполье, Заполье, Заручевье, Заручей, Зачачье, Золотка, Калажма, Карчево, Кашевариха, Кельи, Клубочиха, Кожгора, Короли, Короткие, Коскошина, Красный Яр, Красный Яр, Кривец, Крюк, Кудосмина, Кузнецово, Кузнечиха, Кулига, Кулига, Кульмино Большое, Кульмино Малое, Кязьмеш, Лохта, Лысица, Макары, Малая Гора, Малое Село, Мурги 1-е, Мыза, Мякурье, Надозеро, Нижнее Заполье, Нижний Конец, Нижняя, Нижняя Горка, Низ, Нифериха, Новая, Новинные, Орлово, Осередок, Осередок, Осередок, Офролиха,

Печково, Погост, Погост, Погост, Погост, Подгор, Подлесье, Подсосанье, Подсосанье, Понизовье, Прилук, Рехачевы, Рипалово, Россохи, Семеновы, Слободка, Старая Мельница, Сухарево, Такшеево, Таратины, Тегра Верхняя, Тегра Нижняя, Тегра-Осередок, Толокново, Узиково, Усолье, Усть-Емца, Усть-Мехреньга, Фатеевы, Фомины, Хвосты Старые, Часовня, Чащевка, Чупровщина, Чуроз-Гора, Чухча, Шидозеро, Шильцево, Шильцово, поселков Ваймужский, Пешемское, Почтовое и села Емецк».

2. Пункт 1 постановления министерства строительства и архитектуры Архангельской области от 28 июля 2023 года № 45-п изложить в следующей редакции: «1. Утвердить прилагаемые правила землепользования и застройки части территории Холмогорского муниципального округа Архангельской области, в границы которой входят территории деревень Аксеновы, Антониево-Сийский Монастырь, Белая Гора, Беличи, Бельково, Болото, Большая Гора, Большое Село, Бор-Больница, Бросачиха, Бызовы, Великий Двор, Верхнее Заполье, Верхняя, Верхняя Горка, Волость, Волость, Высокое, Гора, Гора, Гора, Горка-Рудаковская, Горончарово, Демидовы, Донковы, Ендюга, Ждановы, Заболотье, Заборье, Заборье, Заборье, Задворье, Закода, Залебедка, Заполье, Заполье, Заполье, Заполье, Заручевье, Заручей, Зачачье, Золотка, Калажма, Карчево, Кашевариха, Кельи, Клубочиха, Кожгора, Короли, Короткие, Коскошина, Красный Яр, Красный Яр, Кривец, Крюк, Кудосмина, Кузнецово, Кузнечиха, Кулига, Кулига, Кульмино Большое, Кульмино Малое, Кязьмеш, Лохта, Лысица, Макары, Малая Гора, Малое Село, Мурги 1-е, Мыза, Мякурье, Надозеро, Нижнее Заполье, Нижний Конец, Нижняя, Нижняя Горка, Низ, Нифериха, Новая, Новинные, Орлово, Осередок, Осередок, Осередок, Офролиха, Печково, Погост, Погост, Погост, Погост, Подгор, Подлесье, Подсосанье, Подсосанье, Понизовье, Прилук, Рехачевы, Рипалово, Россохи, Семеновы, Слободка, Старая Мельница, Сухарево, Такшеево, Таратины, Тегра Верхняя, Тегра Нижняя, Тегра-Осередок, Толокново, Узиково, Усолье, Усть-Емца, Усть-Мехреньга, Фатеевы, Фомины, Хвосты Старые, Часовня, Чащевка, Чупровщина, Чуроз-Гора, Чухча, Шидозеро, Шильцево, Шильцово, поселков Ваймужский, Пешемское, Почтовое и села Емецк.».

3. Пункт 3 постановления министерства строительства и архитектуры Архангельской области от 28 июля 2023 года № 45-п изложить в следующей редакции: «3. Разместить правила землепользования и застройки части территории Холмогорского муниципального округа Архангельской области, в границы которой входят территории деревень Аксеновы, Антониево-Сийский Монастырь, Белая Гора, Беличи, Бельково, Болото, Большая Гора, Большое Село, Бор-Больница, Бросачиха, Бызовы, Великий Двор, Верхнее Заполье, Верхняя, Верхняя Горка, Волость, Волость, Высокое, Гора, Гора, Гора, Горка-Рудаковская, Горончарово, Демидовы, Донковы, Ендюга, Ждановы, Заболотье, Заборье, Заборье, Заборье, Задворье, Закода, Залебедка, Заполье, Заполье, Заполье, Заполье, Заполье, Заручевье, Заручей, Зачачье, Золотка, Калажма, Карчево, Кашевариха, Кельи, Клубочиха, Кожгора, Короли, Короткие, Коскошина, Красный Яр, Красный Яр, Кривец, Крюк, Кудосмина, Кузнецово, Кузнечиха, Кулига, Кулига, Кульмино Большое, Кульмино Малое, Кязьмеш, Лохта, Лысица,

Макары, Малая Гора, Малое Село, Мурги 1-е, Мыза, Мякурье, Надозеро, Нижнее Заполье, Нижний Конец, Нижняя, Нижняя Горка, Низ, Нифериха, Новая, Новинные, Орлово, Осередок, Осередок, Осередок, Офролиха, Печково, Погост, Погост, Погост, Подгор, Подлесье, Подсосанье, Подсосанье, Понизовье, Прилук, Рехачевы, Рипалово, Россохи, Семеновы, Слободка, Старая Мельница, Сухарево, Такшеево, Таратины, Тегра Верхняя, Тегра Нижняя, Тегра-Осередок, Толокново, Узиково, Усолье, Усть-Емца, Усть-Мехреньга, Фатеевы, Фомины, Хвосты Старые, Часовня, Чащевка, Чупровщина, Чуроз-Гора, Чухча, Шидозеро, Шильцево, Шильцово, поселков Ваймужский, Пешемское, Почтовое и села Емецк, в федеральной государственной информационной системе территориального планирования, на официальном сайте Правительства Архангельской области и на официальном сайте органа местного самоуправления Холмогорского муниципального округа Архангельской области в информационно-телекоммуникационной сети «Интернет», а также в средствах массовой информации по решению органа местного самоуправления Холмогорского муниципального округа Архангельской области.»

4. Утвердить прилагаемые изменения в правила землепользования и застройки части территории Холмогорского муниципального округа Архангельской области, в границы которой входят территории деревень Аксеновы, Антониево-Сийский Монастырь, Белая Гора, Беличи, Бельково, Болото, Большая Гора, Большое Село, Бор-Больница, Бросачиха, Бызовы, Великий Двор, Верхнее Заполье, Верхняя, Верхняя Горка, Волость, Волость, Высокое, Гора, Гора, Гора, Горка-Рудаковская, Горончарово, Демидовы, Донковы, Ендюга, Ждановы, Заболотье, Заборье, Заборье, Заборье, Задворье, Закода, Залебедка, Заполье, Заполье, Заполье, Заполье, Заполье, Заручевье, Заручей, Зачачье, Золотка, Калажма, Карчево, Кашевариха, Кельи, Клубочиха, Кожгора, Короли, Короткие, Коскошина, Красный Яр, Красный Яр, Кривец, Крюк, Кудосмина, Кузнецово, Кузнечиха, Кулига, Кулига, Кульмино Большое, Кульмино Малое, Кязьмеш, Лохта, Лысица, Макары, Малая Гора, Малое Село, Мурги 1-е, Мыза, Мякурье, Надозеро, Нижнее Заполье, Нижний Конец, Нижняя, Нижняя Горка, Низ, Нифериха, Новая, Новинные, Орлово, Осередок, Осередок, Осередок, Офролиха, Печково, Погост, Погост, Погост, Погост, Подгор, Подлесье, Подсосанье, Подсосанье, Понизовье, Прилук, Рехачевы, Рипалово, Россохи, Семеновы, Слободка, Старая Мельница, Сухарево, Такшеево, Таратины, Тегра Верхняя, Тегра Нижняя, Тегра-Осередок, Толокново, Узиково, Усолье, Усть-Емца, Усть-Мехреньга, Фатеевы, Фомины, Хвосты Старые, Часовня, Чащевка, Чупровщина, Чуроз-Гора, Чухча, Шидозеро, Шильцево, Шильцово, поселков Ваймужский, Пешемское, Почтовое и села Емецк, утвержденные постановлением министерства строительства и архитектуры Архангельской области от 28 июля 2023 года № 45-п.

5. Разместить правила землепользования и застройки части территории Холмогорского муниципального округа Архангельской области, в границы которой входят территории деревень Аксеновы, Антониево-Сийский Монастырь, Белая Гора, Беличи, Бельково, Болото, Большая Гора, Большое Село, Бор-Больница, Бросачиха, Бызовы, Великий Двор, Верхнее Заполье, Верхняя,

Верхняя Горка, Волость, Волость, Высокое, Гора, Гора, Гора, Горка-Рудаковская, Горончарово, Демидовы, Донковы, Ендюга, Ждановы, Заболотье, Заборье, Заборье, Заборье, Задворье, Закода, Залебедка, Заполье, Заполье, Заполье, Заполье, Заполье, Заручевье, Заручей, Зачачье, Золотка, Калажма, Карчево, Кашевариха, Кельи, Клубочиха, Кожгора, Короли, Короткие, Коскошина, Красный Яр, Красный Яр, Кривец, Крюк, Кудосмина, Кузнецово, Кузнечиха, Кулига, Кулига, Кульмино Большое, Кульмино Малое, Кязьмеш, Лохта, Лысица, Макары, Малая Гора, Малое Село, Мурги 1-е, Мыза, Мякурье, Надозеро, Нижнее Заполье, Нижний Конец, Нижняя, Нижняя Горка, Низ, Нифериха, Новая, Повинные, Орлово, Осередок, Осередок, Осередок, Офролиха, Печково, Погост, Погост, Погост, Подгор, Подлесье, Подсосанье, Подсосанье, Понизовье, Прилук, Рехачевы, Рипалово, Россохи, Семеновы, Слободка, Старая Мельница, Сухарево, Такшеево, Таратины, Тегра Верхняя, Тегра Нижняя, Тегра-Осередок, Толокново, Узиково, Усолье, Усть-Емца, Усть-Мехреньга, Фатеевы, Фомины, Хвосты Старые, Часовня, Чащевка, Чупровщина, Чуроз-Гора, Чухча, Шидозеро, Шильцево, Шильцово, поселков Ваймужский, Пешемское, Почтовое и села Емецк, с учетом изменений, утвержденных настоящим постановлением, в федеральной государственной информационной системе территориального планирования, на официальном сайте Правительства Архангельской области и на официальном сайте органа местного самоуправления Холмогорского муниципального округа Архангельской области в информационно-телекоммуникационной сети «Интернет», а также в средствах массовой информации по решению органа местного самоуправления Холмогорского муниципального округа Архангельской области.

6. Настоящее постановление вступает в силу через 5 дней со дня его официального опубликования.

**Министр строительства  
и архитектуры Архангельской области**



**В.Г. Полежаев**



УТВЕРЖДЕНЫ  
постановлением министерства  
строительства и архитектуры  
Архангельской области  
от 19 декабря 2024 г. № 80-п

### **ИЗМЕНЕНИЯ,**

**которые вносятся в правила землепользования и застройки части территории Холмогорского муниципального округа Архангельской области, в границы которой входят территории деревень Аксеновы, Антониево-Сийский Монастырь, Белая Гора, Беличи, Бельково, Болото, Большая Гора, Большое Село, Бор-Больница, Бросачиха, Бызовы, Великий Двор, Верхнее Заполье, Верхняя, Верхняя Горка, Волость, Волость, Высокое, Гора, Гора, Гора, Горка-Рудаковская, Горончарово, Демидовы, Донковы, Ендюга, Ждановы, Заболотье, Заборье, Заборье, Заборье, Задворье, Закода, Залебедка, Заполье, Заполье, Заполье, Заполье, Заполье, Заручевье, Заручей, Зачачье, Золотка, Калажма, Карчево, Кашевариха, Кельи, Клубочиха, Кожгора, Короли, Короткие, Коскошина, Красный Яр, Красный Яр, Кривец, Крюк, Кудосмина, Кузнецово, Кузнечиха, Кулига, Кулига, Кульмино Большое, Кульмино Малое, Кязьмеш, Лохта, Лысица, Макары, Малая Гора, Малое Село, Мурги 1-е, Мыза, Мякурье, Надозеро, Нижнее Заполье, Нижний Конец, Нижняя, Нижняя Горка, Низ, Нифериха, Новая, Новинные, Орлово, Осередок, Осередок, Осередок, Офролиха, Печково, Погост, Погост, Погост, Погост, Подгор, Подлесье, Подсосанье, Подсосанье, Понизовье, Прилук, Рехачевы, Рипалово, Россохи, Семеновы, Слободка, Старая Мельница, Сухарево, Такшеево, Таратины, Тегра Верхняя, Тегра Нижняя, Тегра-Осередок, Толокново, Узиково, Усолье, Усть-Емца, Усть-Мехреньга, Фатеевы, Фомины, Хвосты Старые, Часовня, Чащевка, Чупровщина, Чуроз-Гора, Чухча, Шидозеро, Шильцево, Шильцово, поселков Ваймужский, Пешемское, Почтовое и села Емецк**

1. По тексту слова «Аксеновы, Антониево-Сийский Монастырь, Белая Гора, Белоче, Бельково, Болото, Большая Гора, Большое Село, Бор-больницы, Бросачиха, Бызовы, Великий Двор, Верхнее заполье, Верхнее Заполье, Верхняя, Верхняя Горка, Волость, Волость, Гора, Гора, Гора, Горка-Рудаковская, Горончарово, Демидовы, Донковы, Ендюга, Ждановы, Заболотье, Заборье, Заборье, Заборье-Задворье, Закода, Залебедка, Заполье, Заполье, Заполье, Заполье, Заполье, Заручевье, Заручей, Зачачье, Золотка, Калажма, Карчево, Кашевариха, Кельи, Клубочиха, Кожгора, Короли, Короткие, Коскошина, Красный Яр, Красный Яр, Кривец, Крюк, Кудосмина, Кузнецово, Кузнечиха, Кулига, Кулига, Кульмино Большое, Кульмино Малое, Кязьмеш, Лохта, Лысица, Макары, Малая Гора, Малое Село, Мурги 1-е, Мыза, Мякурье, Надозеро, Нижнее Заполье, Нижний Конец, Нижняя, Нижняя Горка,

Низ, Нифериха, Новая, Новинные, Орлово, Осередок, Осередок, Осередок, Офролиха, Печково, Погост, Погост, Погост, Погост, Подгор, Подлесье, Подсосанье, Подсосанье, Понизовье, Прилук, Рехачевы, Рипалово, Россохи, Семеновы, Слободка, Старая Мельница, Сухарево, Такшеево, Таратины, Тегра Верхняя, Тегра Нижняя, Тегра-Осередок, Толокново, Узиково, Усолье, Усть-Емца, Усть-Мехреньга, Фатеевы, Фомины, Хвосты Старые, Часовня, Чащевка, Чупровщина, Чуроз-Гора, Чухча, Шидозеро, Шильцево, Шильцово, поселков Ваймужский, Пешемское, Почтовое и села Емецк» заменить на «деревень Аксеновы, Антониево-Сийский Монастырь, Белая Гора, Беличи, Бельково, Болото, Большая Гора, Большое Село, Бор-Больница, Бросачиха, Бызовы, Великий Двор, Верхнее Заполье, Верхняя, Верхняя Горка, Волость, Волость, Высокое, Гора, Гора, Гора, Горка-Рудаковская, Горончарово, Демидовы, Донковы, Ендюга, Ждановы, Заболотье, Заборье, Заборье, Заборье, Задворье, Закода, Залебедка, Заполье, Заполье, Заполье, Заполье, Заполье, Заручевье, Заручей, Зачачье, Золотка, Калажма, Карчево, Кашевариха, Кельи, Клубочиха, Кожгора, Короли, Короткие, Коскошина, Красный Яр, Красный Яр, Кривец, Крюк, Кудосмина, Кузнецово, Кузнечиха, Кулига, Кулига, Кульмино Большое, Кульмино Малое, Кязьмеш, Лохта, Лысица, Макары, Малая Гора, Малое Село, Мурги 1-е, Мыза, Мякурье, Надозеро, Нижнее Заполье, Нижний Конец, Нижняя, Нижняя Горка, Низ, Нифериха, Новая, Новинные, Орлово, Осередок, Осередок, Осередок, Офролиха, Печково, Погост, Погост, Погост, Погост, Подгор, Подлесье, Подсосанье, Подсосанье, Понизовье, Прилук, Рехачевы, Рипалово, Россохи, Семеновы, Слободка, Старая Мельница, Сухарево, Такшеево, Таратины, Тегра Верхняя, Тегра Нижняя, Тегра-Осередок, Толокново, Узиково, Усолье, Усть-Емца, Усть-Мехреньга, Фатеевы, Фомины, Хвосты Старые, Часовня, Чащевка, Чупровщина, Чуроз-Гора, Чухча, Шидозеро, Шильцево, Шильцово, поселков Ваймужский, Пешемское, Почтовое и села Емецк».

2. В пункте 3 статьи 13 исключить слова: «Использование земельных участков в границах особых экономических зон определяется органами управления особыми экономическими зонами.».

3. Подпункт 1 пункта 6 статьи 16 дополнить словами «, операторами комплексного развития территории».

4. Пункт 11 статьи 16 изложить в следующей редакции: «Порядок подготовки документации по планировке территории, подготовка которой осуществляется на основании решений уполномоченных федеральных органов исполнительной власти, органов исполнительной власти субъектов Российской Федерации и органов местного самоуправления, порядок принятия решения об утверждении документации по планировке территории, порядок внесения изменений в такую документацию, порядок отмены такой документации или ее отдельных частей, порядок признания отдельных частей такой документации не подлежащими применению устанавливаются Правительством Российской Федерации.».

5. Пункт 1 статьи 19 дополнить подпунктом 4.1 следующего содержания:  
«4.1) несоответствие сведений о местоположении границ населенных пунктов (в том числе в случае выявления пересечения границ населенного

пункта (населенных пунктов) с границами земельных участков), содержащихся в документах территориального планирования, содержащемся в Едином государственном реестре недвижимости описанию местоположения границ указанных населенных пунктов, которое было изменено в соответствии с федеральным законом при внесении в Единый государственный реестр недвижимости сведений о границах населенных пунктов;».

6. Пункт 1 статьи 19 дополнить подпунктом 9 следующего содержания:

«9) несоответствие сведений о границах территориальных зон, содержащихся в правилах землепользования и застройки, содержащемся в Едином государственном реестре недвижимости описанию местоположения границ указанных территориальных зон, которое было изменено в соответствии с федеральным законом при внесении в Единый государственный реестр недвижимости сведений о границах территориальных зон.».

7. Подпункт 7 пункта 2 статьи 19 изложить в следующей редакции:

«7) уполномоченным федеральным органом исполнительной власти, оператором комплексного развития территории, лицом, с которым заключен договор о комплексном развитии территории, в целях реализации решения о комплексном развитии территории, принятого Правительством Российской Федерации;».

8. Подпункт 8 пункта 2 статьи 19 изложить в следующей редакции:

«8) Правительством Архангельской области, органом местного самоуправления, оператором комплексного развития территории, лицом, с которым заключен договор о комплексном развитии территории, в целях реализации решения о комплексном развитии территории, принятого высшим исполнительным органом субъекта Российской Федерации, главой местной администрации, а также в целях комплексного развития территории по инициативе правообладателей.».

9. В пункте 4 статьи 19 после слов «содержащихся в заключении Комиссии, указанной в пункте 1 статьи 7 настоящих Правил,» дополнить словами «в течение двадцати пяти дней».

10. Пункт 2 статьи 24 дополнить новым подпунктом следующего содержания с изменением нумерации последующих подпунктов:

«3) Ж-3. Зона застройки среднеэтажными жилыми домами (от 5 до 8 этажей, включая мансардный);».

11. Пункт 4 статьи 27 дополнить новым подпунктом 3 следующего содержания:

«3) зона застройки среднеэтажными жилыми домами (от 5 до 8 этажей, включая мансардный) (Ж-3).».

12. Главу 8 дополнить статьей 27.3. «Ж-3. Зона застройки среднеэтажными жилыми домами (от 5 до 8 этажей, включая мансардный)» следующего содержания с изменением нумерации таблиц в последующих статьях:

**«Статья 27.3. «Ж-3. Зона застройки среднеэтажными жилыми домами (от 5 до 8 этажей, включая мансардный)»**

Виды разрешенного использования земельных участков и объектов капитального строительства, в том числе предельные параметры разрешенного строительства, реконструкции объектов капитального строительства для зоны застройки среднеэтажными жилыми домами (от 5 до 8 этажей, включая мансардный) представлены в таблице 2.3.



Виды разрешенного использования земельных участков и объектов капитального строительства, в том числе предельные параметры разрешенного строительства, реконструкции объектов капитального строительства для зоны застройки среднеэтажными жилыми домами (от 5 до 8 этажей, включая мансардный)

№	Виды разрешенного использования земельных участков и объектов капитального строительства	Код	Описание вида разрешенного использования земельного участка	Предельные размеры земельных участков и предельные параметры разрешенного строительства, реконструкции объектов капитального строительства
1	2	3	4	5
<b>1</b>	<b>Основные виды разрешенного использования</b>			
1.1	Малоэтажная многоквартирная жилая застройка	2.1.1	<ul style="list-style-type: none"> <li>– Размещение малоэтажных многоквартирных домов (многоквартирные дома высотой до 4 этажей, включая мансардный);</li> <li>– обустройство спортивных и детских площадок, площадок для отдыха;</li> <li>– размещение объектов обслуживания жилой застройки во встроенных, пристроенных и встроенно-пристроенных помещениях малоэтажного многоквартирного дома, если общая площадь таких помещений в малоэтажном многоквартирном доме не составляет более 15% общей площади помещений дома</li> </ul>	<p><b>1. Предельные размеры земельных участков:</b></p> <ul style="list-style-type: none"> <li>– минимальные размеры земельного участка – 400 м<sup>2</sup>;</li> <li>– максимальные размеры земельного участка – 10000 м<sup>2</sup>.</li> </ul> <p><b>2. Минимальные отступы от границ земельного участка в целях определения места допустимого размещения объекта:</b></p> <ul style="list-style-type: none"> <li>– минимальные отступы от границ земельного участка до жилого дома – 3 м;</li> <li>– минимальные отступы от красных линий улиц – 5 м.</li> </ul> <p><b>3. Максимальная высота здания (этажность):</b></p> <ul style="list-style-type: none"> <li>– максимальное количество этажей – 4;</li> <li>– максимальная высота – 20 м.</li> </ul> <p><b>4. Максимальный процент застройки в границах земельного участка:</b></p> <ul style="list-style-type: none"> <li>– максимальный процент застройки земельного участка – 60.</li> </ul>
1.2	Среднеэтажная жилая застройка	2.5	<ul style="list-style-type: none"> <li>– Размещение многоквартирных домов этажностью не выше восьми этажей;</li> <li>– благоустройство и озеленение;</li> <li>– размещение подземных гаражей и автостоянок;</li> <li>– обустройство спортивных и детских площадок, площадок для отдыха;</li> <li>– размещение объектов обслуживания жилой застройки во встроенных, пристроенных и встроенно-пристроенных помещениях многоквартирного дома, если общая</li> </ul>	<p><b>1. Предельные размеры земельных участков:</b></p> <ul style="list-style-type: none"> <li>– минимальные размеры земельного участка – 1400 м<sup>2</sup>;</li> <li>– максимальные размеры земельного участка – 5000 м<sup>2</sup>.</li> </ul> <p><b>2. Минимальные отступы от границ земельного участка в целях определения места допустимого размещения объекта:</b></p> <ul style="list-style-type: none"> <li>– минимальные отступы от границ земельного участка до жилого дома – 3 м;</li> </ul>

1	2	3	4	5
			<p>площадь таких помещений в многоквартирном доме не составляет более 20% общей площади помещений дома</p>	<ul style="list-style-type: none"> <li>– минимальные отступы от красных линий улиц – 5 м.</li> <li><b>3. Максимальная высота здания (этажность):</b></li> <li>– максимальное количество этажей – 8.</li> <li><b>4. Максимальный процент застройки в границах земельного участка:</b></li> <li>– максимальный процент застройки земельного участка – 40.</li> </ul>
1.3	Обслуживание жилой застройки	2.7	<ul style="list-style-type: none"> <li>– Размещение объектов капитального строительства, размещение которых предусмотрено видами разрешенного использования с кодами 3.1, 3.2, 3.3, 3.4, 3.4.1, 3.5.1, 3.6, 3.7, 3.10.1, 4.1, 4.3, 4.4, 4.6, 5.1.2, 5.1.3 Классификатора, если их размещение необходимо для обслуживания жилой застройки, а также связано с проживанием граждан, не причиняет вреда окружающей среде и санитарному благополучию, не нарушает права жителей, не требует установления санитарной зоны</li> </ul>	<ul style="list-style-type: none"> <li><b>1. Предельные размеры земельных участков:</b></li> <li>– минимальные размеры земельного участка – 500 м<sup>2</sup>;</li> <li>– максимальные размеры земельного участка – 5000 м<sup>2</sup>.</li> <li><b>2. Минимальные отступы от границ земельного участка в целях определения места допустимого размещения объекта:</b></li> <li>– минимальные отступы от границ земельного участка – 3 м;</li> <li>– минимальные отступы от красных линий улиц – 5 м.</li> <li><b>3. Максимальная высота здания (этажность):</b></li> <li>– максимальное количество этажей – 3.</li> <li><b>4. Максимальный процент застройки в границах земельного участка:</b></li> <li>– максимальный процент застройки земельного участка – 50.</li> </ul>
1.4	Предоставление коммунальных услуг	3.1	<ul style="list-style-type: none"> <li>– Размещение зданий и сооружений, обеспечивающих поставку воды, тепла, электричества, газа, отвод канализационных стоков, очистку и уборку объектов недвижимости (котельных, водозаборов, очистных сооружений, насосных станций, водопроводов, линий электропередач, трансформаторных подстанций, газопроводов, линий связи, телефонных станций, канализаций, стоянок, гаражей и мастерских для обслуживания уборочной и аварийной техники, сооружений, необходимых для сбора и плавки снега)</li> </ul>	<ul style="list-style-type: none"> <li><b>1. Предельные размеры земельных участков:</b></li> <li>– минимальные размеры земельного участка – 500 м<sup>2</sup>;</li> <li>– максимальные размеры земельного участка – 5000 м<sup>2</sup>.</li> <li><b>2. Минимальные отступы от границ земельного участка в целях определения места допустимого размещения объекта:</b></li> <li>– минимальные отступы от границ земельного участка – 3 м;</li> <li>– минимальные отступы от красных линий улиц – 5 м.</li> <li><b>3. Максимальная высота здания (этажность):</b></li> <li>– максимальное количество этажей – 3.</li> <li><b>4. Максимальный процент застройки в границах земельного участка:</b></li> </ul>

1	2	3	4	5
1.5	Амбулаторно-поликлиническое обслуживание	3.4.1	<ul style="list-style-type: none"> <li>– Размещение объектов капитального строительства, предназначенных для оказания гражданам амбулаторно-поликлинической медицинской помощи (поликлиники, фельдшерские пункты, пункты здравоохранения, центры матери и ребенка, диагностические центры, молочные кухни, станции донорства крови, клинические лаборатории)</li> </ul>	<ul style="list-style-type: none"> <li>– максимальный процент застройки земельного участка – 50.</li> </ul> <p><b>1. Предельные размеры земельных участков:</b></p> <ul style="list-style-type: none"> <li>– минимальные размеры земельного участка – 500 м<sup>2</sup>;</li> <li>– максимальные размеры земельного участка – 5000 м<sup>2</sup>.</li> </ul> <p><b>2. Минимальные отступы от границ земельного участка в целях определения места допустимого размещения объекта:</b></p> <ul style="list-style-type: none"> <li>– минимальные отступы от границ земельного участка – 3 м;</li> <li>– минимальные отступы от красных линий улиц – 5 м.</li> </ul> <p><b>3. Максимальная высота здания (этажность):</b></p> <ul style="list-style-type: none"> <li>– максимальное количество этажей – 3.</li> </ul> <p><b>4. Максимальный процент застройки в границах земельного участка:</b></p> <ul style="list-style-type: none"> <li>– максимальный процент застройки земельного участка – 50.</li> </ul>
1.6	Дошкольное, начальное и среднее общее образование	3.5.1	<ul style="list-style-type: none"> <li>– Размещение объектов капитального строительства, предназначенных для просвещения, дошкольного, начального и среднего общего образования (детские ясли, детские сады, школы, лицеи, гимназии, художественные, музыкальные школы, образовательные кружки и иные организации, осуществляющие деятельность по воспитанию, образованию и просвещению), в том числе зданий, спортивных сооружений, предназначенных для занятия обучающихся физической культурой и спортом</li> </ul>	<p><b>1. Предельные размеры земельных участков:</b></p> <ul style="list-style-type: none"> <li>– минимальные размеры земельного участка – 1000 м<sup>2</sup>;</li> <li>– максимальные размеры земельного участка – 15000 м<sup>2</sup>.</li> </ul> <p><b>2. Минимальные отступы от границ земельного участка в целях определения места допустимого размещения объекта:</b></p> <ul style="list-style-type: none"> <li>– минимальный отступ от красной линии магистральных улиц – 10 м;</li> <li>– минимальные отступы от границ земельного участка в целях определения места допустимого размещения объекта – 5 м.</li> </ul> <p><b>3. Максимальная высота здания (этажность):</b></p> <ul style="list-style-type: none"> <li>– максимальное количество этажей для объектов дошкольного образования – 2;</li> <li>– максимальное количество этажей для объектов общеобразовательного назначения – 4.</li> </ul> <p><b>4. Максимальный процент застройки в границах земельного участка:</b></p>

1	2	3	4	5
				<ul style="list-style-type: none"> <li>– максимальный процент застройки земельного участка для размещения объектов дошкольного образования – 20;</li> <li>– максимальный процент застройки земельного участка для размещения объектов общеобразовательного назначения – 40.</li> </ul>
1.7	Объекты культурно-досуговой деятельности	3.6.1	<ul style="list-style-type: none"> <li>– Размещение зданий, предназначенных для размещения музеев, выставочных залов, художественных галерей, домов культуры, библиотек, кинотеатров и кинозалов, театров, филармоний, концертных залов, планетариев</li> </ul>	<p><b>1. Предельные размеры земельных участков:</b></p> <ul style="list-style-type: none"> <li>– минимальные размеры земельного участка – 500 м<sup>2</sup>;</li> <li>– максимальные размеры земельного участка – 5000 м<sup>2</sup>.</li> </ul> <p><b>2. Минимальные отступы от границ земельного участка в целях определения места допустимого размещения объекта:</b></p> <ul style="list-style-type: none"> <li>– минимальные отступы от границ земельного участка – 3 м;</li> <li>– минимальные отступы от красных линий улиц – 5 м.</li> </ul> <p><b>3. Максимальная высота здания (этажность):</b></p> <ul style="list-style-type: none"> <li>– максимальное количество этажей – 3.</li> </ul> <p><b>4. Максимальный процент застройки в границах земельного участка:</b></p> <ul style="list-style-type: none"> <li>– максимальный процент застройки земельного участка – 50.</li> </ul>
1.8	Осуществление религиозных обрядов	3.7.1	<ul style="list-style-type: none"> <li>– Размещение зданий и сооружений, предназначенных для совершения религиозных обрядов и церемоний (в том числе церкви, соборы, храмы, часовни, мечети, молельные дома, синагоги)</li> </ul>	<p><b>1. Предельные размеры земельных участков:</b></p> <ul style="list-style-type: none"> <li>– минимальные размеры земельного участка – 200 м<sup>2</sup>;</li> <li>– максимальные размеры земельного участка – 4000 м<sup>2</sup>.</li> </ul> <p><b>2. Минимальные отступы от границ земельного участка в целях определения места допустимого размещения объекта:</b></p> <ul style="list-style-type: none"> <li>– минимальные отступы от границ земельного участка – 3 м;</li> <li>– минимальные отступы от красных линий улиц – 5 м.</li> </ul> <p><b>3. Максимальная высота здания (этажность):</b></p> <ul style="list-style-type: none"> <li>– максимальная высота – 20 м.</li> </ul> <p><b>4. Максимальный процент застройки в границах земельного участка:</b></p> <ul style="list-style-type: none"> <li>– максимальный процент застройки земельного участка – 50.</li> </ul>



1	2	3	4	5
1.9	Государственное управление	3.8.1	<ul style="list-style-type: none"> <li>– Размещение зданий, предназначенных для размещения государственных органов, государственного пенсионного фонда, органов местного самоуправления, судов, а также организаций, непосредственно обеспечивающих их деятельность или оказывающих государственные и (или) муниципальные услуги</li> </ul>	<p><b>1. Предельные размеры земельных участков:</b></p> <ul style="list-style-type: none"> <li>– минимальные размеры земельного участка – 500 м<sup>2</sup>;</li> <li>– максимальные размеры земельного участка – 5000 м<sup>2</sup>.</li> </ul> <p><b>2. Минимальные отступы от границ земельного участка в целях определения места допустимого размещения объекта:</b></p> <ul style="list-style-type: none"> <li>– минимальные отступы от границ земельного участка – 3 м;</li> <li>– минимальные отступы от красных линий улиц – 5 м.</li> </ul> <p><b>3. Максимальная высота здания (этажность):</b></p> <ul style="list-style-type: none"> <li>– максимальное количество этажей – 3.</li> </ul> <p><b>4. Максимальный процент застройки в границах земельного участка:</b></p> <ul style="list-style-type: none"> <li>– максимальный процент застройки земельного участка – 50.</li> </ul>
1.10	Обеспечение занятий спортом в помещениях	5.1.2	<ul style="list-style-type: none"> <li>– Размещение спортивных клубов, спортивных залов, бассейнов, физкультурно-оздоровительных комплексов в зданиях и сооружениях</li> </ul>	<p><b>1. Предельные размеры земельных участков:</b></p> <ul style="list-style-type: none"> <li>– минимальные размеры земельного участка – 500 м<sup>2</sup>;</li> <li>– максимальные размеры земельного участка – 5000 м<sup>2</sup>.</li> </ul> <p><b>2. Минимальные отступы от границ земельного участка в целях определения места допустимого размещения объекта:</b></p> <ul style="list-style-type: none"> <li>– минимальные отступы от границ земельного участка – 3 м;</li> <li>– минимальные отступы от красных линий улиц – 5 м.</li> </ul> <p><b>3. Максимальная высота здания (этажность):</b></p> <ul style="list-style-type: none"> <li>– максимальное количество этажей – 3.</li> </ul> <p><b>4. Максимальный процент застройки в границах земельного участка:</b></p> <ul style="list-style-type: none"> <li>– максимальный процент застройки земельного участка – 50.</li> </ul>
1.11	Площадки для занятий спортом	5.1.3	<ul style="list-style-type: none"> <li>– Размещение площадок для занятия спортом и физкультурой на открытом воздухе (физкультурные площадки, беговые дорожки, поля для спортивной игры)</li> </ul>	<p><b>1. Предельные размеры земельных участков:</b></p> <ul style="list-style-type: none"> <li>– минимальные размеры земельного участка – 100 м<sup>2</sup>;</li> <li>– максимальные размеры земельного участка – 5000 м<sup>2</sup>.</li> </ul>

1	2	3	4	5
				<p><b>2. Минимальные отступы от границ земельного участка в целях определения места допустимого размещения объекта:</b></p> <ul style="list-style-type: none"> <li>– не подлежат установлению.</li> </ul> <p><b>3. Максимальная высота здания (этажность):</b></p> <ul style="list-style-type: none"> <li>– не подлежит установлению.</li> </ul> <p><b>4. Максимальный процент застройки в границах земельного участка:</b></p> <ul style="list-style-type: none"> <li>– не подлежит установлению.</li> </ul>
1.12	Обеспечение внутреннего правопорядка	8.3	<ul style="list-style-type: none"> <li>– Размещение объектов капитального строительства, необходимых для подготовки и поддержания в готовности органов внутренних дел, Росгвардии и спасательных служб, в которых существует военизированная служба; размещение объектов гражданской обороны, за исключением объектов гражданской обороны, являющихся частями производственных зданий</li> </ul>	<p><b>1. Предельные размеры земельных участков:</b></p> <ul style="list-style-type: none"> <li>– минимальные размеры земельного участка – 500 м<sup>2</sup>;</li> <li>– максимальные размеры земельного участка – 5000 м<sup>2</sup>.</li> </ul> <p><b>2. Минимальные отступы от границ земельного участка в целях определения места допустимого размещения объекта:</b></p> <ul style="list-style-type: none"> <li>– минимальные отступы от границ земельного участка – 3 м;</li> <li>– минимальные отступы от красных линий улиц – 5 м.</li> </ul> <p><b>3. Максимальная высота здания (этажность):</b></p> <ul style="list-style-type: none"> <li>– максимальное количество этажей – 3.</li> </ul> <p><b>4. Максимальный процент застройки в границах земельного участка:</b></p> <ul style="list-style-type: none"> <li>– максимальный процент застройки земельного участка – 50.</li> </ul>
1.13	Земельные участки (территории) общего пользования	12.0	<ul style="list-style-type: none"> <li>– Земельные участки общего пользования. Содержание данного вида разрешенного использования включает в себя содержание видов разрешенного использования с кодами 12.0.1 - 12.0.2 Классификатора</li> </ul>	<p><b>1. Предельные размеры земельных участков:</b></p> <ul style="list-style-type: none"> <li>– минимальные размеры земельного участка – 10 м<sup>2</sup>;</li> <li>– максимальные размеры земельного участка – 10000 м<sup>2</sup>.</li> </ul> <p><b>2. Минимальные отступы от границ земельного участка в целях определения места допустимого размещения объекта:</b></p> <ul style="list-style-type: none"> <li>– не подлежат установлению.</li> </ul> <p><b>3. Максимальная высота здания (этажность):</b></p> <ul style="list-style-type: none"> <li>– не подлежит установлению.</li> </ul> <p><b>4. Максимальный процент застройки в границах земельного участка:</b></p> <ul style="list-style-type: none"> <li>– не подлежит установлению.</li> </ul>
2	<b>Условно разрешенные виды использования не установлены</b>			

1	2	3	4	5
3	<b>Вспомогательные виды разрешенного использования</b>			
3.1	Бытовое обслуживание	3.3	– Размещение объектов капитального строительства, предназначенных для оказания населению или организациям бытовых услуг (мастерские мелкого ремонта, ателье, бани, парикмахерские, прачечные, химчистки, похоронные бюро)	<p><b>1. Предельные размеры земельных участков:</b></p> <ul style="list-style-type: none"> <li>– минимальные размеры земельного участка – 500 м<sup>2</sup>;</li> <li>– максимальные размеры земельного участка – 2000 м<sup>2</sup>.</li> </ul> <p><b>2. Минимальные отступы от границ земельного участка в целях определения места допустимого размещения объекта:</b></p> <ul style="list-style-type: none"> <li>– минимальные отступы от границ земельного участка – 3 м;</li> <li>– минимальные отступы от красных линий улиц – 5 м.</li> </ul> <p><b>3. Максимальная высота здания (этажность):</b></p> <ul style="list-style-type: none"> <li>– максимальное количество этажей – 3.</li> </ul> <p><b>4. Максимальный процент застройки в границах земельного участка:</b></p> <ul style="list-style-type: none"> <li>– максимальный процент застройки земельного участка – 50.</li> </ul>
3.2	Амбулаторное ветеринарное обслуживание	3.10.1	– Размещение объектов капитального строительства, предназначенных для оказания ветеринарных услуг без содержания животных	<p><b>1. Предельные размеры земельных участков:</b></p> <ul style="list-style-type: none"> <li>– минимальные размеры земельного участка – 500 м<sup>2</sup>;</li> <li>– максимальные размеры земельного участка – 2000 м<sup>2</sup>.</li> </ul> <p><b>2. Минимальные отступы от границ земельного участка в целях определения места допустимого размещения объекта:</b></p> <ul style="list-style-type: none"> <li>– минимальные отступы от границ земельного участка – 3 м;</li> <li>– минимальные отступы от красных линий улиц – 5 м.</li> </ul> <p><b>3. Максимальная высота здания (этажность):</b></p> <ul style="list-style-type: none"> <li>– максимальное количество этажей – 3.</li> </ul> <p><b>4. Максимальный процент застройки в границах земельного участка:</b></p> <ul style="list-style-type: none"> <li>– максимальный процент застройки земельного участка – 50.</li> </ul>
3.3	Деловое управление	4.1	– Размещение объектов капитального строительства с целью: размещения объектов управленческой деятельности, не связанной с государственным или муниципальным управлением и оказанием	<p><b>1. Предельные размеры земельных участков:</b></p> <ul style="list-style-type: none"> <li>– минимальные размеры земельного участка – 500 м<sup>2</sup>;</li> <li>– максимальные размеры земельного участка – 5000 м<sup>2</sup>.</li> </ul>

1	2	3	4	5
			услуг, а также с целью обеспечения совершения сделок, не требующих передачи товара в момент их совершения между организациями, в том числе биржевая деятельность (за исключением банковской и страховой деятельности)	<p><b>2. Минимальные отступы от границ земельного участка в целях определения места допустимого размещения объекта:</b></p> <ul style="list-style-type: none"> <li>– минимальные отступы от границ земельного участка – 3 м;</li> <li>– минимальные отступы от красных линий улиц – 5 м.</li> </ul> <p><b>3. Максимальная высота здания (этажность):</b></p> <ul style="list-style-type: none"> <li>– максимальное количество этажей – 3.</li> </ul> <p><b>4. Максимальный процент застройки в границах земельного участка:</b></p> <ul style="list-style-type: none"> <li>– максимальный процент застройки земельного участка – 50.</li> </ul>
3.4	Магазины	4.4	– Размещение объектов капитального строительства, предназначенных для продажи товаров, торговая площадь которых составляет до 5000 кв. м	<p><b>1. Предельные размеры земельных участков:</b></p> <ul style="list-style-type: none"> <li>– минимальные размеры земельного участка – 200 м<sup>2</sup>;</li> <li>– максимальные размеры земельного участка – 5000 м<sup>2</sup>.</li> </ul> <p><b>2. Минимальные отступы от границ земельного участка в целях определения места допустимого размещения объекта:</b></p> <ul style="list-style-type: none"> <li>– минимальные отступы от границ земельного участка – 3 м;</li> <li>– минимальные отступы от красных линий улиц – 5 м.</li> </ul> <p><b>3. Максимальная высота здания (этажность):</b></p> <ul style="list-style-type: none"> <li>– максимальное количество этажей – 3.</li> </ul> <p><b>4. Максимальный процент застройки в границах земельного участка:</b></p> <ul style="list-style-type: none"> <li>– максимальный процент застройки земельного участка – 50.</li> </ul>
3.5	Банковская и страховая деятельность	4.5	– Размещение объектов капитального строительства, предназначенных для размещения организаций, оказывающих банковские и страховые услуги	<p><b>1. Предельные размеры земельных участков:</b></p> <ul style="list-style-type: none"> <li>– минимальные размеры земельного участка – 500 м<sup>2</sup>;</li> <li>– максимальные размеры земельного участка – 2000 м<sup>2</sup>.</li> </ul> <p><b>2. Минимальные отступы от границ земельного участка в целях определения места допустимого размещения объекта:</b></p> <ul style="list-style-type: none"> <li>– минимальные отступы от границ земельного участка – 3 м;</li> </ul>



1	2	3	4	5
				<ul style="list-style-type: none"> <li>– минимальные отступы от красных линий улиц – 5 м.</li> <li><b>3. Максимальная высота здания (этажность):</b></li> <li>– максимальное количество этажей – 3.</li> <li><b>4. Максимальный процент застройки в границах земельного участка:</b></li> <li>– максимальный процент застройки земельного участка – 50.</li> </ul>
3.6	Общественное питание	4.6	<ul style="list-style-type: none"> <li>– Размещение объектов капитального строительства в целях устройства мест общественного питания (рестораны, кафе, столовые, закусочные, бары)</li> </ul>	<ul style="list-style-type: none"> <li><b>1. Предельные размеры земельных участков:</b></li> <li>– минимальные размеры земельного участка – 200 м<sup>2</sup>;</li> <li>– максимальные размеры земельного участка – 2000 м<sup>2</sup>.</li> <li><b>2. Минимальные отступы от границ земельного участка в целях определения места допустимого размещения объекта:</b></li> <li>– минимальные отступы от границ земельного участка – 3 м;</li> <li>– минимальные отступы от красных линий улиц – 5 м.</li> <li><b>3. Максимальная высота здания (этажность):</b></li> <li>– максимальное количество этажей – 3.</li> <li><b>4. Максимальный процент застройки в границах земельного участка:</b></li> <li>– максимальный процент застройки земельного участка – 50.</li> </ul>
3.7	Стоянка транспортных средств	4.9.2	<ul style="list-style-type: none"> <li>– Размещение стоянок (парковок) легковых автомобилей и других мототранспортных средств, в том числе мотоциклов, мотороллеров, мотоколясок, мопедов, скутеров, за исключением встроенных, пристроенных и встроенно-пристроенных стоянок</li> </ul>	<ul style="list-style-type: none"> <li><b>1. Предельные размеры земельных участков:</b></li> <li>– минимальные размеры земельного участка – 30 м<sup>2</sup>;</li> <li>– максимальные размеры земельного участка – 5000 м<sup>2</sup>.</li> <li><b>2. Минимальные отступы от границ земельного участка в целях определения места допустимого размещения объекта:</b></li> <li>– не подлежат установлению.</li> <li><b>3. Максимальная высота здания (этажность):</b></li> <li>– не подлежит установлению.</li> <li><b>4. Максимальный процент застройки в границах земельного участка:</b></li> <li>– не подлежит установлению.</li> </ul>
3.8	Улично-дорожная сеть	12.0.1	<ul style="list-style-type: none"> <li>– Размещение объектов улично-дорожной сети: автомобильных дорог, трамвайных</li> </ul>	<ul style="list-style-type: none"> <li><b>1. Предельные размеры земельных участков:</b></li> </ul>

1	2	3	4	5
			<p>путей и пешеходных тротуаров в границах населенных пунктов, пешеходных переходов, бульваров, площадей, проездов, велодорожек и объектов велотранспортной и инженерной инфраструктуры;</p> <ul style="list-style-type: none"> <li>– размещение придорожных стоянок (парковок) транспортных средств в границах городских улиц и дорог, за исключением предусмотренных видами разрешенного использования с кодами 2.7.1, 4.9, 7.2.3 Классификатора, а также некапитальных сооружений, предназначенных для охраны транспортных средств</li> </ul>	<ul style="list-style-type: none"> <li>– минимальные размеры земельного участка – 10 м<sup>2</sup>;</li> <li>– максимальные размеры земельного участка – 10000 м<sup>2</sup>.</li> </ul> <p><b>2. Минимальные отступы от границ земельного участка в целях определения места допустимого размещения объекта:</b></p> <ul style="list-style-type: none"> <li>– не подлежат установлению.</li> </ul> <p><b>3. Максимальная высота здания (этажность):</b></p> <ul style="list-style-type: none"> <li>– не подлежит установлению.</li> </ul> <p><b>4. Максимальный процент застройки в границах земельного участка:</b></p> <ul style="list-style-type: none"> <li>– не подлежит установлению.</li> </ul>
3.9	Благоустройство территории	12.0.2	<ul style="list-style-type: none"> <li>– Размещение декоративных, технических, планировочных, конструктивных устройств, элементов озеленения, различных видов оборудования и оформления, малых архитектурных форм, некапитальных нестационарных строений и сооружений, информационных щитов и указателей, применяемых как составные части благоустройства территории, общественных туалетов</li> </ul>	<p><b>1. Предельные размеры земельных участков:</b></p> <ul style="list-style-type: none"> <li>– минимальные размеры земельного участка – 10 м<sup>2</sup>;</li> <li>– максимальные размеры земельного участка – 10000 м<sup>2</sup>.</li> </ul> <p><b>2. Минимальные отступы от границ земельного участка в целях определения места допустимого размещения объекта:</b></p> <ul style="list-style-type: none"> <li>– не подлежат установлению.</li> </ul> <p><b>3. Максимальная высота здания (этажность):</b></p> <ul style="list-style-type: none"> <li>– не подлежит установлению.</li> </ul> <p><b>4. Максимальный процент застройки в границах земельного участка:</b></p> <ul style="list-style-type: none"> <li>– не подлежит установлению.</li> </ul>

13. Карту градостроительного зонирования территории населенных пунктов, М 1:10 000 изложить в новой редакции согласно приложению № 1.

14. Карту границ зон с особыми условиями использования территорий в границах населенных пунктов, М 1:10 000 изложить в новой редакции согласно приложению № 2.

15. Карту градостроительного зонирования территории поселения, М 1:50 000 изложить в новой редакции согласно приложению № 3.

16. Карту границ зон с особыми условиями использования территорий в границах населенных пунктов, М 1:50 000 изложить в новой редакции согласно приложению № 4.

17. Подпункт 2 пункта 3 статьи 35 изложить в следующей редакции: «2) размещение кладбищ, скотомогильников, объектов размещения отходов производства и потребления, химических, взрывчатых, токсичных, отравляющих и ядовитых веществ (за исключением специализированных хранилищ аммиака, метанола, аммиачной селитры и нитрата калия на территориях морских портов, перечень которых утверждается Правительством Российской Федерации, за пределами границ прибрежных защитных полос), пунктов захоронения радиоактивных отходов, а также загрязнение территории загрязняющими веществами, предельно допустимые концентрации которых в водах водных объектов рыбохозяйственного значения не установлены;».

18. Пункт 9 статьи 35 после слова «агрохимикатов» дополнить словами «, аммиака, метанола, аммиачной селитры и нитрата калия».

19. Подпункт 2 пункта 4 статьи 36 изложить в следующей редакции: «проводить работы, угрожающие повреждению объектов электросетевого хозяйства, размещать объекты и предметы, которые могут препятствовать доступу обслуживающего персонала и техники к объектам электроэнергетики, без сохранения и (или) создания, в том числе в соответствии с требованиями нормативно-технических документов, необходимых для такого доступа проходов и подъездов в целях обеспечения эксплуатации оборудования, зданий и сооружений объектов электроэнергетики, проведения работ по ликвидации аварий и устранению их последствий на всем протяжении границы объекта электроэнергетики;».

20. Часть 4 статьи 36 дополнить пунктами 6-8 следующего содержания:

«6) убирать, уничтожать, перемещать, засыпать и повреждать предупреждающие и информационные знаки (либо предупреждающие и информационные надписи, нанесенные на объекты электроэнергетики);

7) производить переключения и подключения в электрических сетях (указанное требование не распространяется на работников, занятых выполнением разрешенных в установленном порядке работ);

8) осуществлять использование земельных участков в качестве испытательных полигонов, мест уничтожения вооружения и захоронения отходов, возникающих в связи с использованием, производством, ремонтом или уничтожением вооружений или боеприпасов.».

21. Часть 4 статьи 36 дополнить пунктами 6-7 следующего содержания:

«6) осуществлять остановку транспортных средств на автомобильных дорогах в местах пересечения с воздушными линиями электропередачи с проектным номинальным классом напряжения 330 кВ и выше (исключительно в охранных зонах воздушных линий электропередачи);

7) устанавливать рекламные конструкции.».

22. Пункт 6 статьи 36 изложить в следующей редакции:

«6. В пределах охранной зоны без соблюдения условий осуществления соответствующих видов деятельности, предусмотренных решением о согласовании такой охранной зоны, юридическим и физическим лицам запрещаются:

1) горные, взрывные, мелиоративные работы, в том числе связанные с временным затоплением земель;

2) дноуглубительные, землечерпальные и погрузочно-разгрузочные работы, добыча рыбы, других водных животных и растений придонными орудиями лова, устройство водоемов, колка и заготовка льда (в охранных зонах подводных кабельных линий электропередачи);

3) проход судов, у которых расстояние по вертикали от верхнего крайнего габарита с грузом или без груза до нижней точки провеса проводов переходов воздушных линий электропередачи через водоемы менее минимально допустимого расстояния, в том числе с учетом максимального уровня подъема воды при паводке;

4) проезд машин и механизмов, имеющих общую высоту с грузом или без груза от поверхности дороги более 4,5 метра (в охранных зонах воздушных линий электропередачи);

5) земляные работы на глубине более 0,3 метра (на вспахиваемых землях на глубине более 0,45 метра), а также планировка грунта (в охранных зонах подземных кабельных линий электропередачи);

6) полив сельскохозяйственных культур в случае, если высота струи воды может составить свыше 3 метров (в охранных зонах воздушных линий электропередачи);

7) полевые сельскохозяйственные работы с применением сельскохозяйственных машин и оборудования высотой более 4 метров (в охранных зонах воздушных линий электропередачи) или полевые сельскохозяйственные работы, связанные с вспашкой земли (в охранных зонах кабельных линий электропередачи);

8) посадка и вырубка деревьев и кустарников.».

23. Пункт 7 статьи 36 исключить.

24. Подпункт 2 статьи 41 изложить в следующей редакции:

«2) вспомогательные виды разрешенного использования земельных участков:

– предоставление коммунальных услуг (код 3.1.1) в части размещения сооружений, обеспечивающих поставку воды, тепла, электричества, газа;

– отдых (рекреация) (код 5.0) в части обустройства мест для отдыха и туризма, наблюдения за природой, пикников, рыбалки;

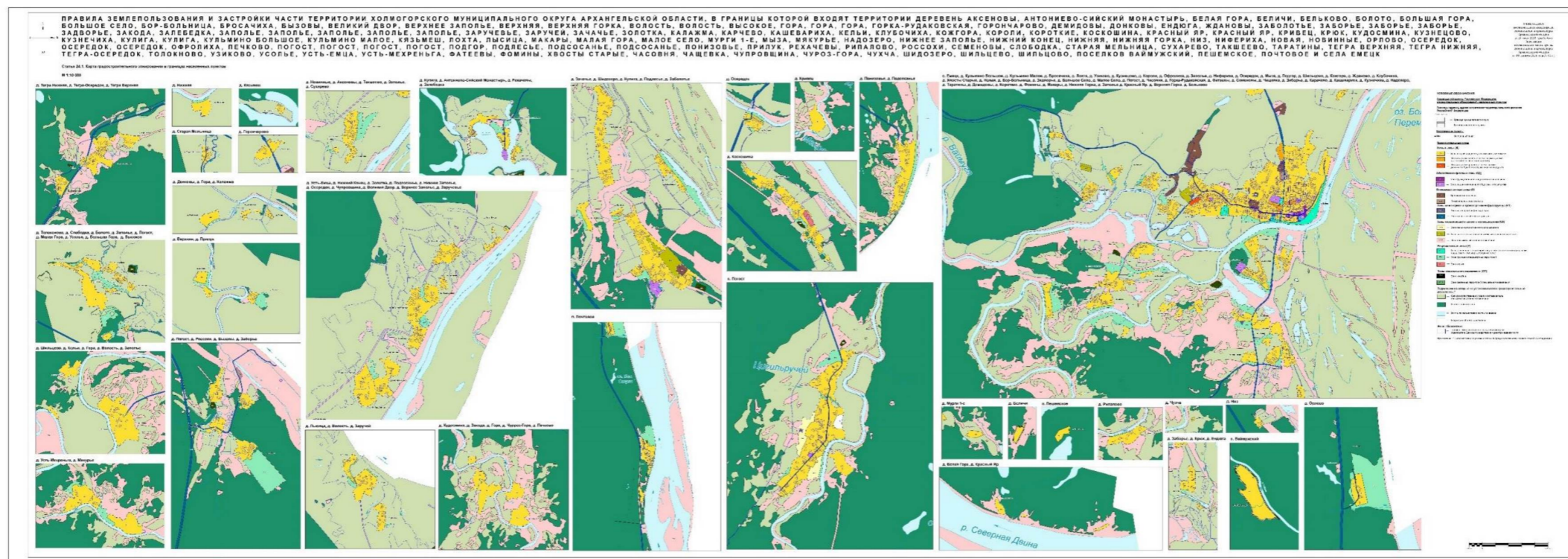
– природно-познавательный туризм (код 5.2);



- туристическое обслуживание (код 5.2.1) в части размещения кемпингов;
- связь (код 6.8);
- историко-культурная деятельность (код 9.3);
- заготовка лесных ресурсов (код 10.3) в части сбора и заготовки недревесных и пищевых лесных ресурсов гражданами для собственных нужд, за исключением заготовки живицы;
- общее пользование водными объектами (код 11.1).».

ПРИЛОЖЕНИЕ № 1

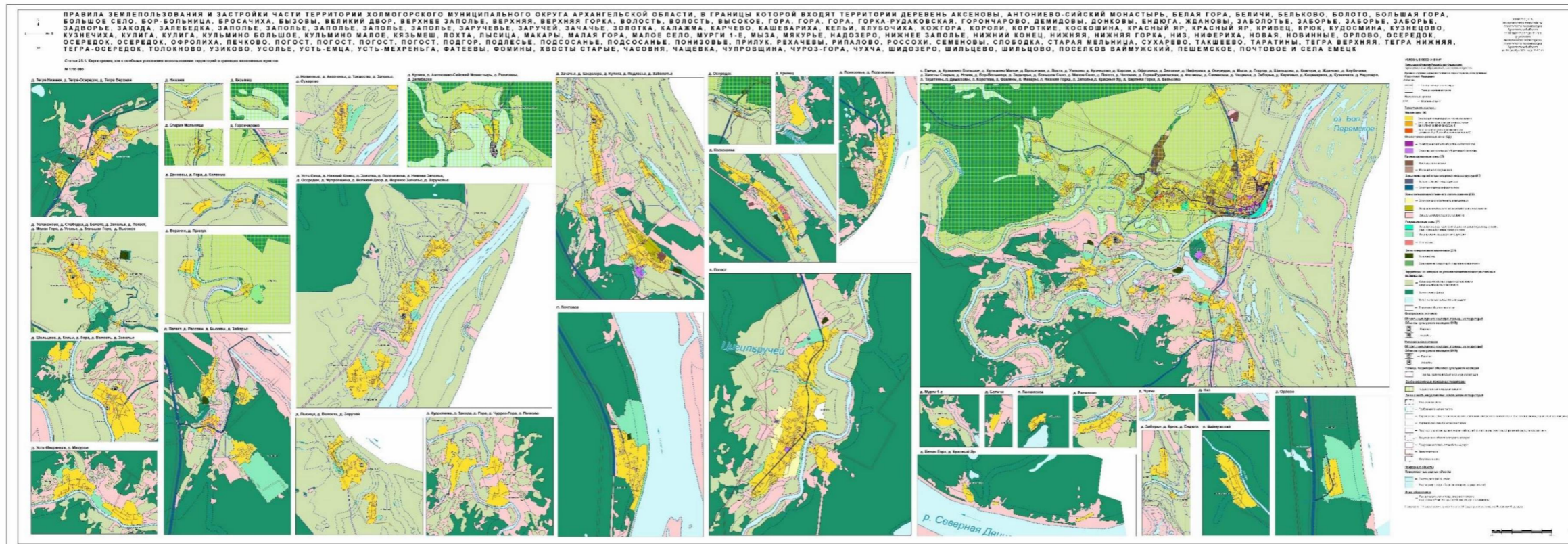
к Изменениям, которые вносятся в правила землепользования и застройки части территории Холмогорского муниципального округа Архангельской области, в границы которой входят территории деревень Аксеновы, Антониево-Сийский Монастырь, Белая Гора, Беличи, Бельково, Болото, Большая Гора, Большое Село, Бор-Больница, Бросачиха, Бызовы, Великий Двор, Верхнее Заполье, Верхняя, Верхняя Горка, Волость, Волость, Высокое, Гора, Гора, Гора, Горка-Рудаковская, Горончарово, Демидовы, Донковы, Ендюга, Ждановы, Заболотье, Заборье, Заборье, Заборье, Задворье, Закода, Залебедка, Заполье, Заполье, Заполье, Заполье, Заполье, Заручевье, Заручей, Зачачье, Золотка, Калажма, Карчево, Кашевариха, Кельи, Клубочиха, Кожгора, Короли, Короткие, Коскошина, Красный Яр, Красный Яр, Кривец, Крюк, Кудосмина, Кузнецово, Кузнечиха, Кулига, Кулига, Кульмино Большое, Кульмино Малое, Кязьмеш, Лохта, Лысица, Макары, Малая Гора, Малое Село, Мурги 1-е, Мыза, Мякурье, Надозеро, Нижнее Заполье, Нижний Конец, Нижняя, Нижняя Горка, Низ, Нифериха, Новая, Новинные, Орлово, Осередок, Осередок, Осередок, Офролиха, Печково, Погост, Погост, Погост, Погост, Подгор, Подлесье, Подсосанье, Подсосанье, Понизовье, Прилук, Рехачевы, Рипалово, Россохи, Семеновы, Слободка, Старая Мельница, Сухарево, Такшеево, Таратины, Тегра Верхняя, Тегра Нижняя, Тегра-Осередок, Толокново, Узиково, Усолье, Усть-Емца, Усть-Мехреньга, Фатеевы, Фомины, Хвосты Старые, Часовня, Чащевка, Чупровщина, Чуроз-Гора, Чухча, Шидозеро, Шильцево, Шильцево, поселков Ваймужский, Пешемское, Почтовое и села Емецк





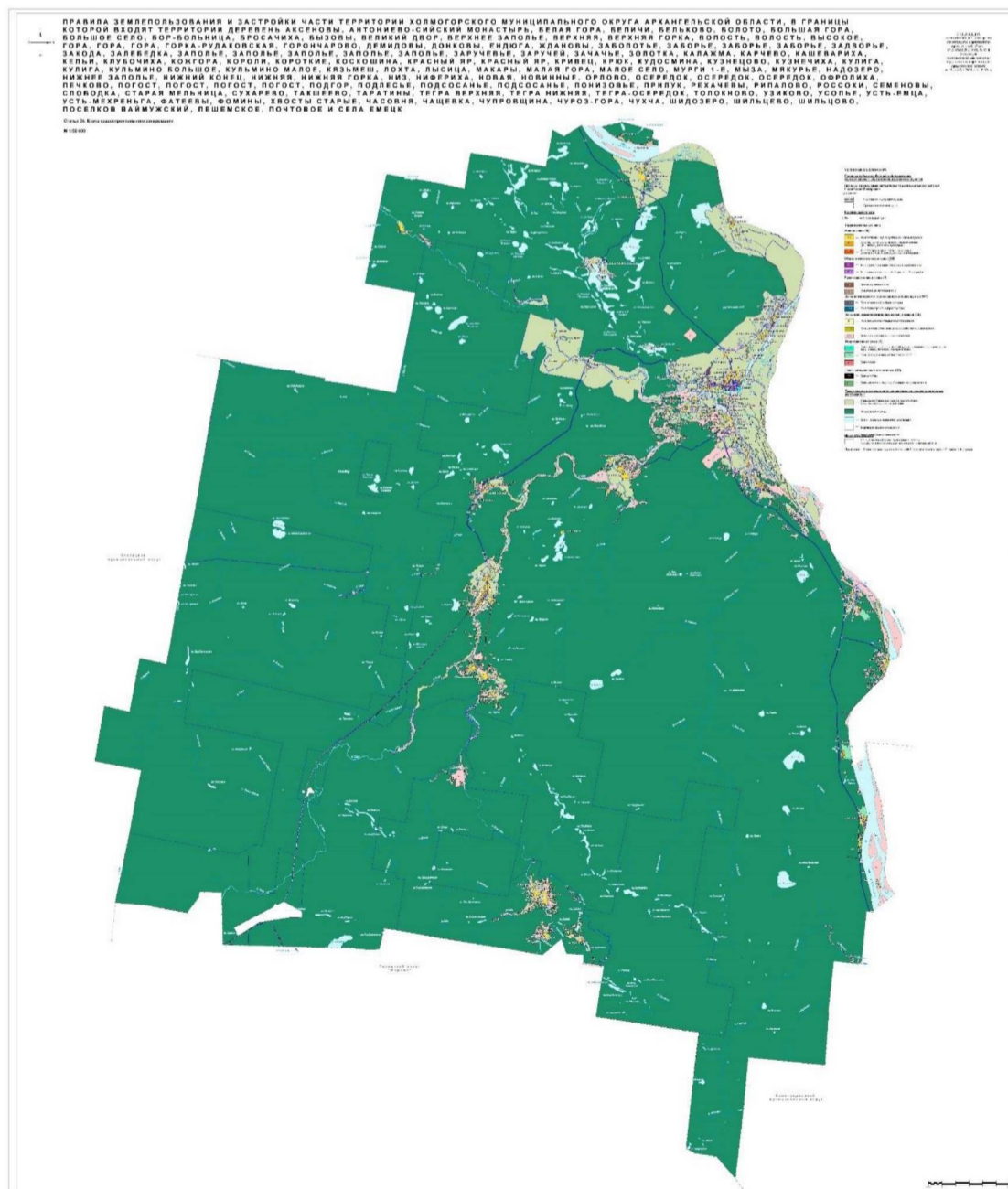
ПРИЛОЖЕНИЕ № 2

к Изменениям, которые вносятся в правила землепользования и застройки части территории Холмогорского муниципального округа Архангельской области, в границы которой входят территории деревень Аксеновы, Антониево-Сийский Монастырь, Белая Гора, Беличи, Бельково, Болото, Большая Гора, Большое Село, Бор-Больница, Бросачиха, Бызовы, Великий Двор, Верхнее Заполье, Верхняя, Верхняя Горка, Волость, Волость, Высокое, Гора, Гора, Гора, Горка-Рудаковская, Горончарово, Демидовы, Донковы, Ендюга, Ждановы, Заболотье, Заборье, Заборье, Заборье, Задворье, Закода, Залебедка, Заполье, Заполье, Заполье, Заполье, Заполье, Заручевье, Заручей, Зачачье, Золотка, Калажма, Карчево, Кашевариха, Кельи, Клубочиха, Кожгора, Короли, Короткие, Коскошина, Красный Яр, Красный Яр, Кривец, Крюк, Кудосмина, Кузнецово, Кузнечиха, Кулига, Кулига, Кульмино Большое, Кульмино Малое, Кязьмеш, Лохта, Лысица, Макары, Малая Гора, Малое Село, Мурги 1-е, Мыза, Мякурье, Надозеро, Нижнее Заполье, Нижний Конец, Нижняя, Нижняя Горка, Низ, Нифериха, Новая, Новинные, Орлово, Осередок, Осередок, Осередок, Офролиха, Печково, Погост, Погост, Погост, Погост, Подгор, Подлесье, Подсосанье, Подсосанье, Понизовье, Прилук, Рехачевы, Рипалово, Россохи, Семеновы, Слободка, Старая Мельница, Сухарево, Такшеево, Таратины, Тегра Верхняя, Тегра Нижняя, Тегра-Осередок, Толокново, Узиково, Усолье, Усть-Емца, Усть-Мехреньга, Фатеевы, Фомины, Хвосты Старые, Часовня, Чащевка, Чупровщина, Чуроз-Гора, Чухча, Шидозеро, Шильцево, Шильцево, поселков Ваймужский, Пешемское, Почтовое и села Емецк





**ПРИЛОЖЕНИЕ № 3**  
к Изменениям, которые вносятся  
в правила землепользования  
и застройки части территории Холмогорского  
муниципального округа Архангельской области, в  
границы которой входят территории деревень  
Аксеновы, Антониево-Сийский Монастырь, Белая Гора,  
Беличи, Бельково, Болото, Большая Гора, Большое  
Село, Бор-Больница, Бросачиха, Бызовы, Великий Двор,  
Верхнее Заполье, Верхняя, Верхняя Горка, Волость,  
Волость, Высокое, Гора, Гора, Гора, Горка-Рудаковская,  
Горончарово, Демидовы, Донковы, Ендюга, Ждановы,  
Заболотье, Заборье, Заборье, Заборье, Задворье, Закода,  
Залебедка, Заполье, Заполье, Заполье, Заполье, Заполье,  
Заручевье, Заручей, Зачачье, Золотка, Калажма,  
Карчево, Кашевариха, Кельи, Клубочиха, Кожгора,  
Короли, Короткие, Коскошина, Красный Яр, Красный  
Яр, Кривец, Крюк, Кудосмина, Кузнецово, Кузнечиха,  
Кулига, Кулига, Кульмино Большое, Кульмино Малое,  
Кязьмеш, Лохта, Лысица, Макары, Малая Гора, Малое  
Село, Мурги 1-е, Мыза, Мякурье, Надозеро, Нижнее  
Заполье, Нижний Конец, Нижняя, Нижняя Горка, Низ,  
Нифериха, Новая, Новинные, Орлово, Осередок,  
Осередок, Осередок, Офролиха, Печково, Погост,  
Погост, Погост, Погост, Подгор, Подлесье, Подсосанье,  
Подсосанье, Понизовье, Прилук, Рехачевы, Рипалово,  
Росохи, Семеновы, Слободка, Старая Мельница,  
Сухарево, Такшеево, Таратины, Тегра Верхняя, Тегра  
Нижняя, Тегра-Осередок, Толокново, Узиково, Усолье,  
Усть-Емца, Усть-Мехреньга, Фатеевы, Фомины,  
Хвосты Старые, Часовня, Чащевка, Чупровщина,  
Чуроз-Гора, Чухча, Шидозеро, Шильцево, Шильцово,  
поселков Ваймужский, Пешемское, Почтовое и села  
Емецц





**ПРИЛОЖЕНИЕ № 4**  
**к Изменениям, которые вносятся**  
**в правила землепользования**  
**и застройки части территории Холмогорского**  
**муниципального округа Архангельской области, в**  
**границы которой входят территории деревень**  
**Аксеновы, Антониево-Сийский Монастырь, Белая Гора,**  
**Беличи, Бельково, Болото, Большая Гора, Большое**  
**Село, Бор-Больница, Бросачиха, Бызовы, Великий Двор,**  
**Верхнее Заполье, Верхняя, Верхняя Горка, Волость,**  
**Волость, Высокое, Гора, Гора, Гора, Горка-Рудаковская,**  
**Горончарово, Демидовы, Донковы, Ендюга, Ждановы,**  
**Заболотье, Заборье, Заборье, Заборье, Задворье, Закода,**  
**Залебедка, Заполье, Заполье, Заполье, Заполье, Заполье,**  
**Заручевье, Заручей, Зачачье, Золотка, Калажма,**  
**Карчево, Кашевариха, Кельи, Клубочиха, Кожгора,**  
**Короли, Короткие, Коскошина, Красный Яр, Красный**  
**Яр, Кривец, Крюк, Кудосмина, Кузнецово, Кузнечиха,**  
**Кулига, Кулига, Кульмино Большое, Кульмино Малое,**  
**Кязьмеш, Лохта, Лысица, Макары, Малая Гора, Малое**  
**Село, Мурги 1-е, Мыза, Мякурье, Надозеро, Нижнее**  
**Заполье, Нижний Конец, Нижняя, Нижняя Горка, Низ,**  
**Нифериха, Новая, Новинные, Орлово, Осередок,**  
**Осередок, Осередок, Офролиха, Печково, Погост,**  
**Погост, Погост, Погост, Подгор, Подлесье, Подсосанье,**  
**Подсосанье, Понизовье, Прилук, Рехачевы, Рипалово,**  
**Россохи, Семеновы, Слободка, Старая Мельница,**  
**Сухарево, Такшеево, Таратины, Тегра Верхняя, Тегра**  
**Нижняя, Тегра-Осередок, Толокново, Узиково, Усолье,**  
**Усть-Емца, Усть-Мехреньга, Фатеевы, Фомины,**  
**Хвосты Старые, Часовня, Чащевка, Чупровщина,**  
**Чуроз-Гора, Чухча, Шидозеро, Шильцево, Шильцово,**  
**поселков Ваймужский, Пешемское, Почтовое и села**  
**Емецк**

