



ПРАВИТЕЛЬСТВО АРХАНГЕЛЬСКОЙ ОБЛАСТИ

**МИНИСТЕРСТВО СТРОИТЕЛЬСТВА  
И АРХИТЕКТУРЫ АРХАНГЕЛЬСКОЙ ОБЛАСТИ**

**ПО С Т А Н О В Л Е Н И Е**

от 27 ноября 2024 г. № 72-п

г. Архангельск

**Об утверждении правил землепользования и застройки части территории Красноборского муниципального округа Архангельской области, в границы которой входят территории села Красноборск, поселков Березовка, Дябрино, Комсомольский, деревень Алексеевская, Бекетовская, Большая Пихтовица, Ворлыгинская, Волчий Ручей, Глубокий Ручей, Долгополовская, Ивлевская, Калинка-Гридинская, Кичайкинская, Козицинская, Кондратовская, Коровинская, Куликовская, Курбатовская, Ляпуновская 1-я, Ляпуновская 3-я, Максимовская, Максимовская, Малая Пихтовица, Мальчевская, Мануиловская, Мордановская, Некрасовская, Никулинская, Новостройка, Новошино, Обчее, Осташевская, Погорелово, Подберезная, Проймачевская, Пронинская, Путятинская, Радионовская, Рассохинская, Саулинская, Семеновская, Степановская, Федотовская, Ферма № 2, Чащинская 1-я, Фроловская, Шадрино, Якушино и хутора Дом у пилорамы**

В соответствии со статьей 32 Градостроительного кодекса Российской Федерации, подпунктом 5 пункта 1 статьи 7.6.1 областного закона от 23 сентября 2004 года № 259-внеоч.-ОЗ «О реализации государственных полномочий Архангельской области в сфере правового регулирования организации и осуществления местного самоуправления», областным законом от 31 мая 2023 года № 714-44-ОЗ «О преобразовании сельских поселений Красноборского муниципального района Архангельской области путем их объединения и наделения вновь образованного муниципального образования статусом Красноборского муниципального округа Архангельской области», подпунктом 7 пункта 11.2 Положения о министерстве строительства и архитектуры Архангельской области, утвержденного постановлением Правительства Архангельской области от 11 июня 2015 года № 214-пп, с учетом заключения комиссии по подготовке проектов правил землепользования и застройки муниципальных образований Архангельской

области о результатах общественных обсуждений по проекту правил землепользования и застройки сельского поселения «Алексеевское» Красноборского муниципального района Архангельской области от 29 ноября 2022 года министерство строительства и архитектуры Архангельской области **постановляет**:

1. Утвердить прилагаемые правила землепользования и застройки части территории Красноборского муниципального округа Архангельской области, в границы которой входят территории села Красноборск, поселков Березовка, Дябрино, Комсомольский, деревень Алексеевская, Бекетовская, Большая Пихтовица, Ворлыгинская, Волчий Ручей, Глубокий Ручей, Долгополовская, Ивлевская, Калинка-Гридинская, Кичайкинская, Козицинская, Кондратовская, Коровинская, Куликовская, Курбатовская, Ляпуновская 1-я, Ляпуновская 3-я, Максимовская, Максимовская, Малая Пихтовица, Мальчевская, Мануиловская, Мордановская, Некрасовская, Никулинская, Новостройка, Новошино, Обчее, Осташевская, Погорелово, Подберезная, Проймачевская, Пронинская, Путятинская, Радионовская, Рассохинская, Саулинская, Семеновская, Степановская, Федотовская, Ферма № 2, Чащинская 1-я, Фроловская, Шадрино, Якушино и хутора Дом у пилорамы.

2. Признать утратившими силу:  
решение Собрании депутатов муниципального образования «Красноборский муниципальный район» от 7 декабря 2017 года № 51 «Об утверждении Правил землепользования и застройки муниципального образования «Алексеевское» Красноборского муниципального района Архангельской области»;

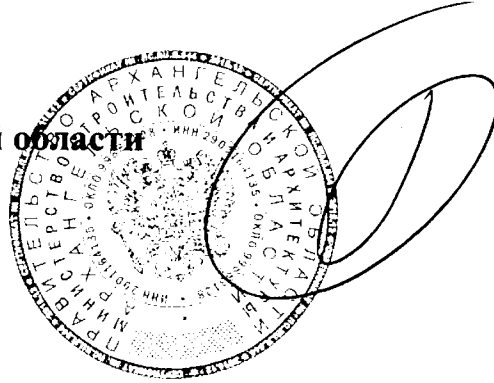
решение Собрании депутатов муниципального образования «Красноборский муниципальный район» от 11 июля 2018 года № 48 «О внесении изменений в Правила землепользования и застройки МО «Алексеевское» Красноборского муниципального района Архангельской области».

3. Разместить правила землепользования и застройки части территории Красноборского муниципального округа Архангельской области, в границы которой входят территории села Красноборск, поселков Березовка, Дябрино, Комсомольский, деревень Алексеевская, Бекетовская, Большая Пихтовица, Ворлыгинская, Волчий Ручей, Глубокий Ручей, Долгополовская, Ивлевская, Калинка-Гридинская, Кичайкинская, Козицинская, Кондратовская, Коровинская, Куликовская, Курбатовская, Ляпуновская 1-я, Ляпуновская 3-я, Максимовская, Максимовская, Малая Пихтовица, Мальчевская, Мануиловская, Мордановская, Некрасовская, Никулинская, Новостройка, Новошино, Обчее, Осташевская, Погорелово, Подберезная, Проймачевская, Пронинская, Путятинская, Радионовская, Рассохинская, Саулинская, Семеновская, Степановская, Федотовская, Ферма № 2, Чащинская 1-я, Фроловская, Шадрино, Якушино и хутора Дом у пилорамы, в федеральной государственной информационной системе территориального планирования, на официальном сайте Правительства Архангельской области и на официальном сайте органа местного самоуправления Красноборского муниципального округа Архангельской области

в информационно-телекоммуникационной сети «Интернет», а также в средствах массовой информации по решению органа местного самоуправления Красноборского муниципального округа Архангельской области.

4. Настоящее постановление вступает в силу через 5 дней со дня его официального опубликования.

**Министр строительства  
и архитектуры Архангельской области**



**В.Г. Полежаев**

УТВЕРЖДЕНЫ  
постановлением министерства  
строительства и архитектуры  
Архангельской области  
от 27 ноября 2024 г. № 72-п

**ПРАВИЛА ЗЕМЛЕПОЛЬЗОВАНИЯ И ЗАСТРОЙКИ ЧАСТИ ТЕРРИТОРИИ  
КРАСНОБОРСКОГО МУНИЦИПАЛЬНОГО ОКРУГА АРХАНГЕЛЬСКОЙ  
ОБЛАСТИ, В ГРАНИЦЫ КОТОРОЙ ВХОДЯТ ТЕРРИТОРИИ СЕЛА  
КРАСНОБОРСК, ПОСЕЛКОВ БЕРЕЗОВКА, ДЯБРИНО,  
КОМСОМОЛЬСКИЙ, ДЕРЕВЕНЬ АЛЕКСЕЕВСКАЯ, БЕКЕТОВСКАЯ,  
БОЛЬШАЯ ПИХТОВИЦА, ВОРЛЫГИНСКАЯ, ВОЛЧИЙ РУЧЕЙ,  
ГЛУБОКИЙ РУЧЕЙ, ДОЛГОПОЛОВСКАЯ, ИВЛЕВСКАЯ, КАЛИНКА-  
ГРИДИНСКАЯ, КИЧАЙКИНСКАЯ, КОЗИЦИНСКАЯ, КОНДРАТОВСКАЯ,  
КОРОВИНСКАЯ, КУЛИКОВСКАЯ, КУРБАТОВСКАЯ, ЛЯПУНОВСКАЯ 1-Я,  
ЛЯПУНОВСКАЯ 3-Я, МАКСИМОВСКАЯ, МАКСИМОВСКАЯ, МАЛАЯ  
ПИХТОВИЦА, МАЛЬЧЕВСКАЯ, МАНУИЛОВСКАЯ, МОРДАНОВСКАЯ,  
НЕКРАСОВСКАЯ, НИКУЛИНСКАЯ, НОВОСТРОЙКА, НОВОШИНО,  
ОБЧЕЕ, ОСТАШЕВСКАЯ, ПОГОРЕЛОВО, ПОДБЕРЕЗНАЯ,  
ПРОЙМАЧЕВСКАЯ, ПРОНИНСКАЯ, ПУТЯТИНСКАЯ, РАДИОНОВСКАЯ,  
РАССОХИНСКАЯ, САУЛИНСКАЯ, СЕМЕНОВСКАЯ, СТЕПАНОВСКАЯ,  
ФЕДОТОВСКАЯ, ФЕРМА № 2, ЧАЩИНСКАЯ 1-Я, ФРОЛОВСКАЯ,  
ШАДРИНО, ЯКУШИНО И ХУТОРА ДОМ У ПИЛОРАМЫ**

## ОГЛАВЛЕНИЕ

<b>ПРЕАМБУЛА</b> .....	4
<b>ГЛАВА 1. ОБЩИЕ ПОЛОЖЕНИЯ О ПРАВИЛАХ ЗЕМЛЕПОЛЬЗОВАНИЯ И ЗАСТРОЙКИ</b> .....	5
Статья 1. Основные понятия, используемые в правилах землепользования и застройки.....	5
Статья 2. Цели правил землепользования и застройки.....	5
Статья 3. Область применения правил землепользования и застройки .....	5
Статья 4. Открытость и доступность информации о землепользовании и застройке .....	6
Статья 5. Действие настоящих Правил по отношению к ранее возникшим правам.....	6
Статья 6. Полномочия исполнительных органов государственной власти Архангельской области и органов местного самоуправления в области землепользования и застройки .....	6
Статья 7. Комиссия по подготовке проекта правил землепользования и застройки .....	7
<b>ГЛАВА 2. ИЗМЕНЕНИЕ ВИДОВ РАЗРЕШЕННОГО ИСПОЛЬЗОВАНИЯ ЗЕМЕЛЬНЫХ УЧАСТКОВ И ОБЪЕКТОВ КАПИТАЛЬНОГО СТРОИТЕЛЬСТВА ФИЗИЧЕСКИМИ И ЮРИДИЧЕСКИМИ ЛИЦАМИ</b> .....	8
Статья 8. Градостроительный регламент .....	8
Статья 9. Виды разрешенного использования земельных участков и объектов капитального строительства.....	9
Статья 10. Изменение видов разрешенного использования земельных участков и объектов капитального строительства физическими и юридическими лицами.....	10
Статья 11. Общие требования градостроительного регламента в части ограничений использования земельных участков и объектов капитального строительства .....	11
Статья 12. Использование земельных участков и объектов капитального строительства, не соответствующих градостроительному регламенту .....	11
Статья 13. Земельные участки, на которые действие градостроительных регламентов не распространяется или для которых градостроительные регламенты не устанавливаются.....	12
<b>ГЛАВА 3. ПОДГОТОВКА ДОКУМЕНТАЦИИ ПО ПЛАНИРОВКЕ ТЕРРИТОРИИ ОРГАНАМИ МЕСТНОГО САМОУПРАВЛЕНИЯ</b> .....	14
Статья 14. Общие положения.....	14
Статья 15. Виды документации по планировке территории .....	14
Статья 16. Подготовка и утверждение документации по планировке территории.....	15
Статья 17. Общие требования к порядку подготовки документации по планировке территории, разрабатываемой на основании решения администрации Округа.....	17
<b>ГЛАВА 4. ПРОВЕДЕНИЕ ОБЩЕСТВЕННЫХ ОБСУЖДЕНИЙ И ПУБЛИЧНЫХ СЛУШАНИЙ ПО ВОПРОСАМ ЗЕМЛЕПОЛЬЗОВАНИЯ И ЗАСТРОЙКИ</b> .....	18
Статья 18. Общественные обсуждения, публичные слушания по проектам правил землепользования и застройки, проектам планировки территории, проектам межевания территории, проектам решений о предоставлении разрешения на условно разрешенный вид использования земельного участка или объекта капитального строительства, проектам решений о предоставлении разрешения на отклонение от предельных параметров разрешенного строительства, реконструкции объектов капитального строительства.....	18
<b>ГЛАВА 5. ВНЕСЕНИЕ ИЗМЕНЕНИЙ В ПРАВИЛА ЗЕМЛЕПОЛЬЗОВАНИЯ И ЗАСТРОЙКИ</b> .....	19
Статья 19. Внесение изменений в правила землепользования и застройки на основании предложений заинтересованных органов, физических и юридических лиц .....	19
Статья 20. Внесение изменений в правила землепользования и застройки на основании требований о внесении изменений в правила землепользования и застройки .....	19
<b>ГЛАВА 6. РЕГУЛИРОВАНИЕ ИНЫХ ВОПРОСОВ ЗЕМЛЕПОЛЬЗОВАНИЯ И ЗАСТРОЙКИ</b> .....	21
Статья 21. Предоставление разрешения на условно разрешенный вид использования земельного участка или объекта капитального строительства .....	21
Статья 22. Предоставление разрешения на отклонение от предельных параметров разрешенного строительства, реконструкции объектов капитального строительства.....	22

Статья 23. Ответственность за нарушение Правил.....	24
<b>ГЛАВА 7. КАРТА ГРАДОСТРОИТЕЛЬНОГО ЗОНИРОВАНИЯ .....</b>	<b>25</b>
Статья 24. Карта градостроительного зонирования .....	25
Статья 25. Карта границ зон с особыми условиями использования территорий .....	25
Карта градостроительного зонирования, М 1:50000 .....	26
Карта градостроительного зонирования, М 1:10000 .....	27
Статья 26. Действие градостроительных регламентов .....	28
Статья 27. Жилая зона (Ж). Подзоны Ж-1.1, Ж-1.2.....	29
Статья 28. Общественно-деловая зона (ОД). Подзоны ОД-1.1, ОД-1.2 .....	32
Статья 29. Производственная зона (П-1).....	37
Статья 30. Коммунально-складская зона (П-2).....	41
Статья 31. Зона инженерной инфраструктуры (И).....	43
Статья 32. Зона транспортной инфраструктуры (Т).....	45
Статья 33. Зона сельскохозяйственного использования (Сх-1) .....	47
Статья 34. Зона, предназначенная для ведения сельского хозяйства, садоводства и огородничества, личного подсобного хозяйства (Сх-2) .....	49
Статья 35. Зона, занятая объектами сельскохозяйственного назначения (Сх-3) .....	51
Статья 36. Зона сельскохозяйственного назначения (Сх-4) .....	53
Статья 37. Зона рекреационного назначения (Р-1).....	55
Статья 38. Зона озелененных территорий общего пользования (Р-2) .....	56
Статья 39. Зона отдыха (Р-3) .....	58
Статья 40. Зона кладбищ (Сп-1).....	59
Статья 41. Зона складирования и захоронения отходов (Сп-2) .....	60
Статья 42. Зона озелененных территорий специального назначения (Сп-3).....	61
Статья 43. Зона запаса (З) .....	62
<b>ГЛАВА 9. ОГРАНИЧЕНИЯ НА ИСПОЛЬЗОВАНИЕ ЗЕМЕЛЬНЫХ УЧАСТКОВ И ОБЪЕКТОВ КАПИТАЛЬНОГО СТРОИТЕЛЬСТВА В ЗОНАХ С ОСОБЫМИ УСЛОВИЯМИ ИСПОЛЬЗОВАНИЯ ТЕРРИТОРИЙ.....</b>	<b>64</b>
Статья 44. Ограничения на использование земельных участков и объектов капитального строительства .....	64
Статья 45. Ограничения использования земельных участков и объектов капитального строительства на территории водоохранных зон и прибрежных защитных полос, зон затопления и подтопления.....	64
Статья 46. Ограничения использования земельных участков и объектов капитального строительства в зонах охраны объектов культурного наследия, защитных зонах объектов культурного наследия .....	67
Статья 47. Ограничения использования земельных участков и объектов капитального строительства на особо охраняемой природной территории .....	67
Статья 48. Ограничения использования земельных участков и объектов капитального строительства на территории охранных зон объектов электроэнергетики (объектов электросетевого хозяйства и объектов по производству электрической энергии).....	74
Статья 49. Ограничения использования земельных участков и объектов капитального строительства, устанавливаемые в охранной зоне линий и сооружений связи.....	77
Статья 50. Ограничения использования земельных участков и объектов капитального строительства на территории санитарно-защитных зон.....	78
Статья 51. Ограничения использования земельных участков и объектов капитального строительства на территории охранной зоны стационарных пунктов наблюдений за состоянием окружающей природной среды, ее загрязнением .....	79
Статья 52. Ограничения использования земельных участков и объектов капитального строительства в границах охранных зон пунктов государственной геодезической сети, государственной нивелирной сети и государственной гравиметрической сети .....	81
Статья 53. Ограничения оборотоспособности земельных участков.....	82

## ПРЕАМБУЛА

Правила землепользования и застройки части территории Красноборского муниципального округа Архангельской области, в границы которой входят территории села Красноборск, поселков Березовка, Дябрино, Комсомольский, деревень Алексеевская, Бекетовская, Большая Пихтовица, Ворлыгинская, Волчий Ручей, Глубокий Ручей, Долгополовская, Ивлевская, Калинка-Гридинская, Кичайкинская, Козицинская, Кондратовская, Коровинская, Куликовская, Курбатовская, Ляпуновская 1-я, Ляпуновская 3-я, Максимовская, Максимовская, Малая Пихтовица, Мальчевская, Мануиловская, Мордановская, Некрасовская, Никулинская, Новостройка, Новошино, Обчее, Осташевская, Погорелово, Подберезная, Проймачевская, Пронинская, Путятинская, Радионовская, Рассохинская, Саулинская, Семеновская, Степановская, Федотовская, Ферма № 2, Чашинская 1-я, Фроловская, Шадрино, Якушино и хутора Дом у пилорамы (далее – Правила), разработаны в соответствии с Градостроительным кодексом Российской Федерации, Земельным кодексом Российской Федерации, Федеральным законом от 6 октября 2003 г. № 131-ФЗ «Об общих принципах организации местного самоуправления в Российской Федерации» и другими нормативными правовыми актами Российской Федерации, Архангельской области и нормативными правовыми актами Красноборского муниципального района Архангельской области (далее – Муниципальный район), нормативными правовыми актами сельского поселения «Алексеевское» Красноборского муниципального района Архангельской области (далее – Поселение), нормативными правовыми актами Красноборского муниципального округа Архангельской области (далее – Округ).

Настоящие Правила обязательны для соблюдения органами государственной власти, органами местного самоуправления, физическими и юридическими лицами, должностными лицами, осуществляющими, регулируемыми или контролирующими градостроительную деятельность. Настоящие Правила применяются наряду с техническими регламентами, нормативами и стандартами, установленными уполномоченными органами, в целях обеспечения безопасности жизни, деятельности и здоровья людей, надежности и безопасности зданий, строений, сооружений, защиты имущества, сохранения окружающей природной среды, охраны объектов культурного наследия и иными обязательными требованиями.

# **ГЛАВА 1. ОБЩИЕ ПОЛОЖЕНИЯ О ПРАВИЛАХ ЗЕМЛЕПОЛЬЗОВАНИЯ И ЗАСТРОЙКИ**

## **Статья 1. Основные понятия, используемые в правилах землепользования и застройки**

Все термины, понятия и определения, используемые в настоящих Правилах, применяются в соответствии с Градостроительным кодексом Российской Федерации, Земельным кодексом Российской Федерации, Водным кодексом Российской Федерации, Федеральным законом от 6 октября 2003 г. № 131-ФЗ «Об общих принципах организации местного самоуправления в Российской Федерации», иными законодательными и нормативными актами Российской Федерации и Архангельской области.

## **Статья 2. Цели правил землепользования и застройки**

Целями Правил являются:

- 1) создание условий для устойчивого развития территории, сохранения окружающей среды и объектов культурного наследия;
- 2) создание условий для планировки территории;
- 3) обеспечение прав и законных интересов физических и юридических лиц, в том числе правообладателей земельных участков и объектов капитального строительства;
- 4) создание условий для привлечения инвестиций, в том числе путем предоставления возможности выбора наиболее эффективных видов разрешенного использования земельных участков и объектов капитального строительства.

## **Статья 3. Область применения правил землепользования и застройки**

1. Правила распространяются на часть территории Красноборского муниципального округа Архангельской области, в границы которой входят территории села Красноборск, поселков Березовка, Дябрино, Комсомольский, деревень Алексеевская, Бекетовская, Большая Пихтовица, Ворлыгинская, Волчий Ручей, Глубокий Ручей, Долгополовская, Ивлевская, Калинка-Гридинская, Кичайкинская, Козицинская, Кондратовская, Коровинская, Куликовская, Курбатовская, Ляпуновская 1-я, Ляпуновская 3-я, Максимовская, Максимовская, Малая Пихтовица, Мальчевская, Мануиловская, Мордановская, Некрасовская, Никулинская, Новостройка, Новошино, Обчее, Осташевская, Погорелово, Подберезная, Проймачевская, Пронинская, Путятинская, Радионовская, Рассохинская, Саулинская, Семеновская, Степановская, Федотовская, Ферма № 2, Чашинская 1-я, Фроловская, Шадрино, Якушино и хутора Дом у пилорамы. Требования установленных Правилами градостроительных регламентов сохраняются при изменении формы собственности на земельный участок, объект капитального строительства, при переходе прав на земельный участок, объект капитального строительства другому правообладателю.

2. Правила применяются, в том числе, при:

- подготовке, проверке и утверждении документации по планировке территории;
- при подготовке градостроительных планов земельных участков;
- принятии решений о выдаче или об отказе в выдаче разрешений на условно разрешенные виды использования земельных участков и объектов капитального строительства;



– принятии решений о выдаче или об отказе в выдаче разрешений на отклонение от предельных параметров разрешенного строительства, реконструкции объектов капитального строительства.

#### **Статья 4. Открытость и доступность информации о землепользовании и застройке**

1. Все текстовые и графические материалы Правил являются общедоступной информацией.

2. Уполномоченный орган государственной власти Архангельской области в сфере градостроительной деятельности обеспечивает доступность Правил путем:

– опубликования в порядке, установленном для официального опубликования нормативных правовых актов, иной официальной информации;

– в государственной информационной системе Архангельской области «Геоинформационная система Правительства Архангельской области «Земля»;

– в федеральной государственной информационной системе территориального планирования.

3. Администрация Округа обеспечивает доступность Правил путем:

– опубликования в порядке, установленном для официального опубликования муниципальных правовых актов, иной официальной информации;

– размещения Правил на официальном сайте администрации Округа в информационно-телекоммуникационной сети «Интернет».

#### **Статья 5. Действие настоящих Правил по отношению к ранее возникшим правам**

1. Принятые до утверждения настоящих Правил нормативные правовые акты органов местного самоуправления по вопросам землепользования и застройки применяются в части, не противоречащей настоящим Правилам.

2. Разрешения на строительство, выданные физическим и юридическим лицам до утверждения настоящих Правил, являются действительными.

3. Земельные участки и объекты капитального строительства, существовавшие на законных основаниях до утверждения настоящих Правил или до внесения изменений в настоящие Правила, являются несоответствующими настоящим Правилам в случаях, определенных статьей 12 настоящих Правил.

4. Использование земельных участков и объектов капитального строительства, определенных частью 3 настоящей статьи, определяется в соответствии с частями 8 – 10 статьи 36 Градостроительного кодекса Российской Федерации.

#### **Статья 6. Полномочия исполнительных органов государственной власти Архангельской области и органов местного самоуправления в области землепользования и застройки**

Полномочия исполнительных органов государственной власти Архангельской области, представительного органа местного самоуправления Округа, главы Округа, администрации Округа в области землепользования и застройки определяются федеральными законами, Уставом Архангельской области, законами Архангельской области, Уставом Округа.

## **Статья 7. Комиссия по подготовке проекта правил землепользования и застройки**

1. В целях подготовки проекта правил землепользования и застройки, а также в целях рассмотрения вопросов, указанных в статьях 19 и 20 настоящих Правил, создается комиссия по подготовке проекта правил землепользования и застройки (далее – Комиссия) уполномоченным органом государственной власти Архангельской области в сфере градостроительной деятельности.

2. Комиссия является постоянно действующим совещательным органом.

3. Комиссия осуществляет свою деятельность на основании порядка, установленного с учетом требований Градостроительного кодекса Российской Федерации и законов Архангельской области.

4. Состав и порядок деятельности Комиссии утверждается в порядке, установленном действующим законодательством.

5. В целях рассмотрения вопросов, указанных в статьях 21 и 22 настоящих Правил, создается комиссия по подготовке проекта правил землепользования и застройки администрацией Округа.

## **ГЛАВА 2. ИЗМЕНЕНИЕ ВИДОВ РАЗРЕШЕННОГО ИСПОЛЬЗОВАНИЯ ЗЕМЕЛЬНЫХ УЧАСТКОВ И ОБЪЕКТОВ КАПИТАЛЬНОГО СТРОИТЕЛЬСТВА ФИЗИЧЕСКИМИ И ЮРИДИЧЕСКИМИ ЛИЦАМИ**

### **Статья 8. Градостроительный регламент**

1. Градостроительным регламентом определяется правовой режим земельных участков, а также всего, что находится над и под поверхностью земельных участков и используется в процессе их застройки и последующей эксплуатации объектов капитального строительства.

2. При использовании и застройке земельных участков соблюдение требований градостроительных регламентов является обязательным наряду с требованиями технических регламентов, санитарных норм, нормативов градостроительного проектирования Муниципального района, Поселения, Округа, публичных сервитутов, предельных параметров, ограничений использования земельных участков и объектов капитального строительства, установленных в зонах с особыми условиями использования территорий и другими требованиями, установленными в соответствии с законодательством.

3. Градостроительные регламенты установлены с учетом:

- 1) фактического использования земельных участков и объектов капитального строительства в границах территориальной зоны;
- 2) возможности сочетания в пределах одной территориальной зоны различных видов существующего и планируемого использования земельных участков и объектов капитального строительства;
- 3) функциональных зон и характеристик их планируемого развития, определенных генеральным планом Поселения;
- 4) видов территориальных зон;
- 5) требований охраны объектов культурного наследия, а также особо охраняемых природных территорий, иных природных объектов.

4. Применительно к каждой территориальной зоне Правилами установлены виды разрешенного использования земельных участков и объектов капитального строительства; предельные (минимальные и (или) максимальные) размеры земельных участков и предельные параметры разрешенного строительства, реконструкции объектов капитального строительства, а также ограничения использования земельных участков и объектов капитального строительства, устанавливаемые в соответствии с законодательством Российской Федерации.

5. Для каждого земельного участка и объекта капитального строительства считается разрешенным такое использование, которое соответствует градостроительному регламенту, предельным параметрам разрешенного строительства, реконструкции объектов капитального строительства с обязательным учетом ограничений на использование объектов недвижимости в соответствии с требованиями Правил.

6. Действие градостроительного регламента распространяется в равной мере на все земельные участки и объекты капитального строительства, расположенные в пределах границ территориальной зоны, обозначенной на Карте градостроительного зонирования.

7. Земельные участки или объекты капитального строительства, виды разрешенного использования, предельные (минимальные и (или) максимальные) размеры и предельные параметры которых не соответствуют градостроительному регламенту, могут использоваться без установления срока приведения их в соответствие с градостроительным регламентом,

за исключением случаев, если использование таких земельных участков и объектов капитального строительства опасно для жизни или здоровья человека, для окружающей среды, объектов культурного наследия.

8. Реконструкция указанных в части 7 настоящей статьи объектов капитального строительства может осуществляться только путем приведения таких объектов в соответствие с градостроительным регламентом или путем уменьшения их несоответствия предельным параметрам разрешенного строительства, реконструкции. Изменение видов разрешенного использования указанных земельных участков и объектов капитального строительства может осуществляться путем приведения их в соответствие с видами разрешенного использования земельных участков и объектов капитального строительства, установленными градостроительным регламентом.

9. В случае, если использование указанных в части 7 настоящей статьи земельных участков и объектов капитального строительства продолжается и опасно для жизни или здоровья человека, для окружающей среды, объектов культурного наследия, в соответствии с федеральными законами может быть наложен запрет на использование таких земельных участков и объектов.

## **Статья 9. Виды разрешенного использования земельных участков и объектов капитального строительства**

1. Виды разрешенного использования земельных участков, содержащиеся в градостроительных регламентах, установлены в соответствии с Градостроительным кодексом Российской Федерации и Классификатором видов разрешенного использования земельных участков, утвержденным Приказом Федеральной службы государственной регистрации, кадастра и картографии от 10 ноября 2020 г. № П/0412 «Об утверждении классификатора видов разрешенного использования земельных участков» (далее – Классификатор).

Согласно Классификатору, виды разрешенного использования земельных участков имеют следующую структуру:

- наименование вида разрешенного использования земельного участка;
- описание вида разрешенного использования земельного участка;
- код (числовое обозначение) вида разрешенного использования земельного участка.

2. Текстовое наименование вида разрешенного использования земельного участка и его код (числовое обозначение) являются равнозначными.

3. Применительно к каждой территориальной зоне настоящими Правилами установлены только те виды разрешенного использования из Классификатора (код (числовое обозначение) и наименование), которые допустимы в данной территориальной зоне.

В соответствии с Градостроительным кодексом Российской Федерации разрешенное использование земельных участков и объектов капитального строительства может быть следующих видов:

- 1) основные виды разрешенного использования;
- 2) условно разрешенные виды использования;

3) вспомогательные виды разрешенного использования, допустимые только в качестве дополнительных по отношению к основным видам разрешенного использования и условно разрешенным видам использования и осуществляемые совместно с ними.

Содержание видов разрешенного использования земельных участков допускает без отдельного указания в градостроительном регламенте размещение и эксплуатацию линейного объекта (кроме железных дорог общего пользования и автомобильных дорог общего пользования федерального и регионального значения), размещение защитных сооружений (насаждений), объектов мелиорации, антенно-мачтовых сооружений, информационных и геодезических знаков, объектов благоустройства, если федеральным законом не установлено иное.

4. Основные и вспомогательные виды разрешенного использования земельных участков и объектов капитального строительства правообладателями земельных участков и объектов капитального строительства, за исключением органов государственной власти, органов местного самоуправления, государственных и муниципальных учреждений, государственных и муниципальных унитарных предприятий, выбираются самостоятельно без дополнительных разрешений и согласования, с учетом соблюдения требований технических регламентов, санитарных норм, публичных сервитутов, предельных параметров разрешенного строительства и реконструкции, ограничений использования земельных участков и объектов капитального строительства, установленных в зонах с особыми условиями использования территории и другими требованиями, установленными в соответствии с законодательством.

5. Со дня принятия решения о комплексном развитии территории и до дня утверждения документации по планировке территории, в отношении которой принято решение о ее комплексном развитии, изменение вида разрешенного использования земельных участков и (или) объектов капитального строительства, расположенных в границах такой территории, не допускается.

6. Предоставление разрешения на условно разрешенный вид использования земельного участка или объекта капитального строительства осуществляется в порядке, предусмотренном статьей 21 настоящих Правил.

Предоставление разрешения на отклонение от предельных параметров разрешенного строительства, реконструкции объектов капитального строительства осуществляется в порядке, предусмотренном статьей 22 настоящих Правил.

7. Решения об изменении одного вида разрешенного использования земельных участков и объектов капитального строительства, расположенных на землях, на которые действие градостроительных регламентов не распространяется или для которых градостроительные регламенты не устанавливаются, на другой вид такого использования, принимаются в соответствии с федеральными законами.

## **Статья 10. Изменение видов разрешенного использования земельных участков и объектов капитального строительства физическими и юридическими лицами**

1. Изменение видов разрешенного использования земельных участков и объектов капитального строительства, на которые распространяется действие градостроительного регламента, осуществляется в соответствии с градостроительными регламентами при условии соблюдения требований технических регламентов, санитарных норм, ограничений использования земельных участков и объектов капитального строительства, установленных в зонах с особыми условиями использования территорий, положений документации по планировке территории и других требований законодательства.

2. Правообладатели земельных участков и объектов капитального строительства, за исключением указанных в части 4 статьи 9 Правил, осуществляют изменения видов разрешенного использования земельных участков и объектов капитального строительства:

1) без дополнительных согласований и разрешений в случаях:

– когда один из указанных в градостроительном регламенте основных видов разрешенного использования земельного участка, объекта капитального строительства заменяется другим основным;

– когда один из указанных в градостроительном регламенте вспомогательных видов разрешенного использования земельного участка, объекта капитального строительства заменяется другим вспомогательным видом, обеспечивающим использование земельного участка или объекта капитального строительства согласно основному виду разрешенного использования данного земельного участка или объекта капитального строительства;

2) при условии получения разрешения на условно разрешенный вид использования земельного участка или объекта капитального строительства в порядке, предусмотренном статьей 21 настоящих Правил.

### **Статья 11. Общие требования градостроительного регламента в части ограничений использования земельных участков и объектов капитального строительства**

1. Ограничения использования земельных участков и объектов капитального строительства, находящихся в границах зон с особыми условиями использования территорий, определяются в соответствии с законодательством Российской Федерации.

2. Границы зон с особыми условиями использования территорий могут не совпадать с границами территориальных зон и пересекать границы земельных участков.

3. Требования градостроительного регламента в части видов разрешенного использования земельных участков и объектов капитального строительства, предельных размеров земельных участков и предельных параметров разрешенного строительства, реконструкции объектов капитального строительства действуют лишь в той степени, в которой не противоречат ограничениям использования земельных участков и объектов капитального строительства, установленным в зонах с особыми условиями использования территорий.

4. В границах зон с особыми условиями использования территорий установлены ограничения использования земельных участков, которые распространяются на все, что находится над и под поверхностью земель, если иное не предусмотрено законами о недрах, воздушным и водным законодательством, и ограничивают или запрещают размещение и (или) использование расположенных на таких земельных участках объектов недвижимого имущества и (или) ограничивают или запрещают использование земельных участков для осуществления иных видов деятельности, которые несовместимы с целями установления зон с особыми условиями использования территорий.

### **Статья 12. Использование земельных участков и объектов капитального строительства, не соответствующих градостроительному регламенту**

1. Земельные участки, объекты капитального строительства, образованные, созданные в установленном порядке до введения в действие Правил и расположенные на территориях, для которых установлен соответствующий градостроительный регламент и на которые

распространяется действие указанного градостроительного регламента, являются несоответствующими градостроительному регламенту, в случаях, когда:

1) существующие виды использования земельных участков и объектов капитального строительства не соответствуют указанным в градостроительном регламенте соответствующей территориальной зоны видам разрешенного использования земельных участков и объектов капитального строительства;

2) существующие виды использования земельных участков и объектов капитального строительства соответствуют указанным в градостроительном регламенте соответствующей территориальной зоны видам разрешенного использования земельных участков и объектов капитального строительства, но одновременно данные участки и объекты расположены в границах зон с особыми условиями использования территорий, в пределах которых указанные виды использования земельных участков и объектов капитального строительства не допускаются;

3) существующие параметры объектов капитального строительства не соответствуют предельным параметрам разрешенного строительства, реконструкции объектов капитального строительства, указанным в градостроительном регламенте соответствующей территориальной зоны;

4) существующие параметры объектов капитального строительства соответствуют предельным параметрам разрешенного строительства, реконструкции объектов капитального строительства, указанным в градостроительном регламенте соответствующей территориальной зоны, но одновременно данные объекты расположены в границах зон с особыми условиями использования территорий, в пределах которых размещение объектов капитального строительства, имеющих указанные параметры, не допускается;

5) установленные в связи с существующим использованием указанных земельных участков, объектов капитального строительства границы санитарно-защитных зон выходят за пределы территориальной зоны, в которой расположены эти земельные участки, объекты капитального строительства, или распространяются на территории зон охраны объектов культурного наследия, иных зон с особыми условиями использования территорий, на которых в соответствии с законодательством не допускаются внешние техногенные воздействия, требующие установления санитарно-защитных зон.

2. Порядок использования земельных участков и объектов капитального строительства, не соответствующих градостроительному регламенту, определяется статьей 36 Градостроительного кодекса Российской Федерации.

### **Статья 13. Земельные участки, на которые действие градостроительных регламентов не распространяется или для которых градостроительные регламенты не устанавливаются**

1. Действие градостроительного регламента не распространяется на земельные участки:

1) в границах территорий памятников и ансамблей, включенных в единый государственный реестр объектов культурного наследия (памятников истории и культуры) народов Российской Федерации, а также в границах территорий памятников или ансамблей, которые являются выявленными объектами культурного наследия и решения о режиме содержания, параметрах реставрации, консервации, воссоздания, ремонта и приспособлении которых принимаются в порядке, установленном законодательством Российской Федерации об охране объектов культурного наследия;

2) в границах территорий общего пользования (улицы, проезды, набережные, пляжи, скверы, парки, бульвары и другие подобные территории);

3) предназначенные для размещения линейных объектов и (или) занятые линейными объектами;

4) предоставленные для добычи полезных ископаемых.

2. Градостроительные регламенты не устанавливаются в отношении:

1) земель лесного фонда;

2) земель, покрытых поверхностными водами;

3) земель запаса;

4) земель особо охраняемых природных территорий;

5) сельскохозяйственных угодий в составе земель сельскохозяйственного назначения;

6) земельных участков, расположенных в границах особых экономических зон и территорий опережающего развития.

3. Использование земельных участков, на которые действие градостроительных регламентов не распространяется или для которых градостроительные регламенты не устанавливаются, определяется уполномоченными федеральными органами исполнительной власти, уполномоченными органами исполнительной власти субъектов Российской Федерации или уполномоченными органами местного самоуправления в соответствии с федеральными законами. Использование земель или земельных участков из состава земель лесного фонда, земель или земельных участков, расположенных в границах особо охраняемых природных территорий (за исключением территорий населенных пунктов, включенных в состав особо охраняемых природных территорий), определяется соответственно лесохозяйственным регламентом, положением об особо охраняемой природной территории в соответствии с лесным законодательством, законодательством об особо охраняемых природных территориях.



## **ГЛАВА 3. ПОДГОТОВКА ДОКУМЕНТАЦИИ ПО ПЛАНИРОВКЕ ТЕРРИТОРИИ ОРГАНАМИ МЕСТНОГО САМОУПРАВЛЕНИЯ**

### **Статья 14. Общие положения**

1. Подготовка документации по планировке территории осуществляется в целях обеспечения устойчивого развития территорий, в том числе выделения элементов планировочной структуры, установления границ земельных участков, установления границ зон планируемого размещения объектов капитального строительства.

2. Подготовка документации по планировке территории в целях размещения объекта капитального строительства является обязательной в случаях, установленных частью 3 статьи 41 Градостроительного кодекса Российской Федерации.

3. Подготовка документации по планировке территории осуществляется в отношении выделяемых проектом планировки территории одного или нескольких смежных элементов планировочной структуры, определенных Правилами территориальных зон и (или) установленных генеральным планом Поселения функциональных зон, территории, в отношении которой предусматривается осуществление комплексного развития территории.

4. При подготовке документации по планировке территории до установления границ зон с особыми условиями использования территорий учитываются размеры этих зон и ограничения по использованию территории в границах таких зон, которые устанавливаются в соответствии с законодательством Российской Федерации.

5. Подготовка графической части документации по планировке территории осуществляется:

- 1) в соответствии с системой координат, используемой для ведения Единого государственного реестра недвижимости;
- 2) с использованием цифровых топографических карт, цифровых топографических планов, требования к которым устанавливаются уполномоченным федеральным органом исполнительной власти.

### **Статья 15. Виды документации по планировке территории**

1. При подготовке документации по планировке территории может осуществляться разработка проектов планировки территории, проектов межевания территории.

2. Подготовка проектов планировки территории осуществляется для выделения элементов планировочной структуры, установления границ территорий общего пользования, границ зон планируемого размещения объектов капитального строительства, определения характеристик и очередности планируемого развития территории.

Требования к составу и содержанию проекта планировки территории установлены статьей 42 Градостроительного кодекса Российской Федерации.

3. Подготовка проекта межевания территории осуществляется применительно к территории, расположенной в границах одного или нескольких смежных элементов планировочной структуры, границах определенной Правилами территориальной зоны и (или) границах установленной генеральным планом Поселения функциональной зоны, территории, в отношении которой предусматривается осуществление комплексного развития территории.

Подготовка проекта межевания территории осуществляется для:

- 1) определения местоположения границ образуемых и изменяемых земельных участков;
- 2) установления, изменения, отмены красных линий для застроенных территорий, в границах которых не планируется размещение новых объектов капитального строительства, а также для установления, изменения, отмены красных линий в связи с образованием и (или) изменением земельного участка, расположенного в границах территории, применительно к которой не предусматривается осуществление комплексного развития территории, при условии, что такие установление, изменение, отмена влекут за собой исключительно изменение границ территории общего пользования.

Требования к подготовке, составу и содержанию проекта межевания территории установлены статьей 43 Градостроительного кодекса Российской Федерации.

Подготовка проекта планировки территории и проекта межевания территории осуществляется в соответствии с системой координат, используемой для ведения единого государственного реестра недвижимости.

4. Применительно к территориям, указанным в части 5 статьи 41 Градостроительного кодекса Российской Федерации, допускается подготовка проекта межевания территории без подготовки проекта планировки территории в целях, предусмотренных частью 2 статьи 43 Градостроительного кодекса Российской Федерации.

Особенности подготовки документации по планировке территории садоводства или огородничества устанавливаются Федеральным законом от 29 июля 2017 г. № 217-ФЗ «О ведении гражданами садоводства и огородничества для собственных нужд и о внесении изменений в отдельные законодательные акты Российской Федерации».

## **Статья 16. Подготовка и утверждение документации по планировке территории**

1. Решение о подготовке документации по планировке территории, за исключением случаев, указанных в частях 2 – 4.2 и 5.2 статьи 45 Градостроительного кодекса Российской Федерации, принимается администрацией Округа по собственной инициативе либо на основании предложений физических или юридических лиц о подготовке документации по планировке территории.

В случае подготовки документации по планировке территории заинтересованными лицами, указанными в части 1.1 статьи 45 Градостроительного кодекса Российской Федерации, принятие администрацией Округа решения о подготовке документации по планировке территории не требуется.

2. Решение, указанное в части 1 настоящей статьи, подлежит опубликованию в порядке, установленном для официального опубликования муниципальных правовых актов, иной официальной информации, в течение трех дней со дня принятия такого решения и размещается на официальном сайте Округа в информационно-телекоммуникационной сети «Интернет».

3. Со дня опубликования решения о подготовке документации по планировке территории физические или юридические лица вправе представить в администрацию Округа свои предложения о порядке, сроках подготовки и содержании документации по планировке территории.

4. Подготовка документации по планировке территории осуществляется администрацией Округа самостоятельно, подведомственными указанному органу муниципальными (бюджетными или автономными) учреждениями либо привлекаемыми ими на основании муниципального контракта, заключенного в соответствии с законодательством Российской Федерации

о контрактной системе в сфере закупок товаров, работ, услуг для обеспечения государственных и муниципальных нужд, иными лицами, за исключением случаев, предусмотренных частью 1.1 статьи 45 Градостроительного кодекса Российской Федерации.

5. Решения о подготовке документации по планировке территории принимаются самостоятельно лицами, указанными в части 1.1 статьи 45 Градостроительного кодекса Российской Федерации.

В случаях, указанных в части 1.1 статьи 45 Градостроительного кодекса Российской Федерации, принятие администрацией Муниципального округа решения по подготовке документации по планировке территории не требуется.

6. Лица, указанные в части 1.1 статьи 45 Градостроительного кодекса Российской Федерации, осуществляют подготовку документации по планировке территории за счет своих средств самостоятельно или привлекаемыми организациями в соответствии с законодательством Российской Федерации. Расходы указанных лиц на подготовку документации по планировке территории не подлежат возмещению за счет средств бюджетов бюджетной системы Российской Федерации.

7. Администрация Округа в течение срока, указанного в части 4 статьи 46 Градостроительного кодекса Российской Федерации, со дня поступления документации по планировке территории, решение об утверждении которой принимается в соответствии с Градостроительным кодексом Российской Федерации администрацией Округа, осуществляет проверку такой документации на соответствие требованиям, указанным в части 10 статьи 45 Градостроительного кодекса Российской Федерации, задания на подготовку документации по планировке территории. По результатам проверки указанный орган обеспечивает рассмотрение документации по планировке территории на общественных обсуждениях или публичных слушаниях либо отклоняет такую документацию и направляет ее на доработку.

8. Документация по планировке территории утверждается главой Округа.

9. По проектам планировки территории и проектам межевания территории, решение об утверждении которых принимается администрацией Округа, до их утверждения проводятся общественные обсуждения или публичные слушания.

9.1. Общественные обсуждения или публичные слушания по проекту планировки территории и проекту межевания территории не проводятся в случаях, предусмотренных частью 5.1 статьи 46 Градостроительного кодекса Российской Федерации.

9.2. В случае внесения изменений в указанные в части 9 настоящей статьи проект планировки территории и (или) проект межевания территории путем утверждения их отдельных частей общественные обсуждения или публичные слушания проводятся применительно к таким утверждаемым частям.

10. Порядок подготовки документации по планировке территории, подготовка которой осуществляется на основании решений уполномоченных федеральных органов исполнительной власти, органов исполнительной власти Архангельской области и администрации Округа, порядок принятия решения об утверждении документации по планировке территории, порядок внесения изменений в такую документацию, порядок отмены такой документации или ее отдельных частей, порядок признания отдельных частей такой документации не подлежащими применению устанавливаются Правительством Российской Федерации.

11. Внесение изменений в документацию по планировке территории допускается путем утверждения ее отдельных частей с соблюдением требований об обязательном опубликовании такой документации в порядке, установленном законодательством. В указанном случае

согласование документации по планировке территории осуществляется применительно к утверждаемым частям.

**Статья 17. Общие требования к порядку подготовки документации по планировке территории, разрабатываемой на основании решения администрации Округа**

1. Документация по планировке территории применительно к территории части Округа подготавливается на основании задания на подготовку такой документации.

Задание на подготовку документации по планировке территории составляется по форме, установленной приложением № 1 к областному закону от 1 марта 2006 г. № 153-9-ОЗ «Градостроительный кодекс Архангельской области».

2. Задание на подготовку документации по планировке территории, в случаях, предусмотренных частью 1 статьи 46 Градостроительного кодекса Российской Федерации, готовит орган местного самоуправления, осуществляющий полномочия в сфере градостроительной деятельности, и утверждает администрация Округа.

3. Задание на подготовку документации по планировке территории, предусматривающей размещение объектов местного значения, изменений в данную утвержденную документацию подлежит согласованию с органом архитектуры и градостроительства Архангельской области.

4. Задание на подготовку документации по планировке территории утверждается администрацией Округа одновременно с принятием решения о подготовке такой документации.

## **ГЛАВА 4. ПРОВЕДЕНИЕ ОБЩЕСТВЕННЫХ ОБСУЖДЕНИЙ И ПУБЛИЧНЫХ СЛУШАНИЙ ПО ВОПРОСАМ ЗЕМЛЕПОЛЬЗОВАНИЯ И ЗАСТРОЙКИ**

**Статья 18. Общественные обсуждения, публичные слушания по проектам правил землепользования и застройки, проектам планировки территории, проектам межевания территории, проектам решений о предоставлении разрешения на условно разрешенный вид использования земельного участка или объекта капитального строительства, проектам решений о предоставлении разрешения на отклонение от предельных параметров разрешенного строительства, реконструкции объектов капитального строительства**

1. В целях соблюдения права человека на благоприятные условия жизнедеятельности, прав и законных интересов правообладателей земельных участков и объектов капитального строительства по проектам Правил, проектам планировки территории, проектам межевания территории, проектам, предусматривающим внесение изменений в один из указанных утвержденных документов, проектам решений о предоставлении разрешения на условно разрешенный вид использования земельного участка или объекта капитального строительства, проектам решений о предоставлении разрешения на отклонение от предельных параметров разрешенного строительства, реконструкции объектов капитального строительства (далее – проекты) в соответствии с нормативными правовыми актами Правительства Архангельской области, уполномоченного органа государственной власти Архангельской области в сфере градостроительной деятельности, Уставом Округа и нормативным правовым актом представительного органа местного самоуправления Округа и с учетом положений Градостроительного кодекса Российской Федерации проводятся общественные обсуждения или публичные слушания, за исключением случаев, предусмотренных Градостроительным кодексом Российской Федерации и другими федеральными законами.

2. Порядок проведения общественных обсуждений, публичных слушаний по проектам устанавливается Градостроительным кодексом Российской Федерации, постановлением Правительства Архангельской области от 26 декабря 2018 г. № 615-пп «Об утверждении Положения об общественных обсуждениях, публичных слушаниях по проектам генеральных планов, проектам правил землепользования и застройки, проектам единых документов территориального планирования и градостроительного зонирования, проектам, предусматривающим внесение изменений в один из указанных утвержденных документов, на территориях муниципальных образований Архангельской области», нормативными правовыми актами Правительства Архангельской области, уполномоченного органа государственной власти Архангельской области в сфере градостроительной деятельности, Уставом Округа и нормативным правовым актом представительного органа местного самоуправления Округа.

## **ГЛАВА 5. ВНЕСЕНИЕ ИЗМЕНЕНИЙ В ПРАВИЛА ЗЕМЛЕПОЛЬЗОВАНИЯ И ЗАСТРОЙКИ**

### **Статья 19. Внесение изменений в правила землепользования и застройки на основании предложений заинтересованных органов, физических и юридических лиц**

1. Основания для рассмотрения уполномоченным органом государственной власти Архангельской области в сфере градостроительной деятельности вопроса о внесении изменений в Правила установлены частью 2 статьи 33 Градостроительным кодексом Российской Федерации.

2. Предложения о внесении изменений в Правила направляются в Комиссию, указанную в пункте 1 статьи 7 настоящих Правил, лицами, определенными частью 3 статьи 33 Градостроительным кодексом Российской Федерации.

3. Комиссия, указанная в пункте 1 статьи 7 настоящих Правил, в течение срока, установленного частью 4 статьи 33 Градостроительного кодекса Российской Федерации, со дня поступления предложения о внесении изменения в Правила осуществляет подготовку заключения, в котором содержатся рекомендации о внесении в соответствии с поступившим предложением изменения в Правила или об отклонении такого предложения с указанием причин отклонения, и направляет это заключение уполномоченному органу государственной власти Архангельской области в сфере градостроительной деятельности.

4. Уполномоченный орган государственной власти Архангельской области в сфере градостроительной деятельности с учетом рекомендаций, содержащихся в заключении Комиссии, указанной в пункте 1 статьи 7 настоящих Правил, в течение срока, установленного частью 5 статьи 33 Градостроительного кодекса Российской Федерации, принимает решение о подготовке проекта о внесении изменений в Правила или об отклонении предложения о внесении изменений в Правила с указанием причин отклонения и направляет копию такого решения заявителем.

5. Подготовка проекта о внесении изменений в Правила и его утверждение осуществляется в порядке, установленном статьями 31 – 33 Градостроительного кодекса Российской Федерации.

### **Статья 20. Внесение изменений в правила землепользования и застройки на основании требований о внесении изменений в правила землепользования и застройки**

1. Уполномоченный федеральный орган исполнительной власти, уполномоченный орган исполнительной власти Архангельской области, администрация Округа направляют в уполномоченный орган государственной власти Архангельской области в сфере градостроительной деятельности требования о внесении изменений в Правила в случае, если Правилами не обеспечена возможность размещения на территории Округа предусмотренных документами территориального планирования объектов федерального значения, объектов регионального значения, объектов местного значения Округа (за исключением линейных объектов).

2. Уполномоченный орган государственной власти Архангельской области в сфере градостроительной деятельности обеспечивает внесение изменений в Правила в течение срока, установленного частью 3.2 статьи 33 Градостроительного кодекса Российской Федерации, со дня получения требования, указанного в части 1 настоящей статьи.

3. Проведение общественных обсуждений, публичных слушаний по проекту о внесении изменений в Правила на основании требования, указанного в части 1 настоящей статьи, не требуется.

## ГЛАВА 6. РЕГУЛИРОВАНИЕ ИНЫХ ВОПРОСОВ ЗЕМЛЕПОЛЬЗОВАНИЯ И ЗАСТРОЙКИ

### **Статья 21. Предоставление разрешения на условно разрешенный вид использования земельного участка или объекта капитального строительства**

1. Физическое или юридическое лицо, заинтересованное в предоставлении разрешения на условно разрешенный вид использования земельного участка или объекта капитального строительства (далее – разрешение на условно разрешенный вид использования), направляет заявление о предоставлении такого разрешения в Комиссию, указанную в части 5 статьи 7 настоящих Правил. Заявление о предоставлении разрешения на условно разрешенный вид использования может быть направлено в форме электронного документа, подписанного электронной подписью в соответствии с требованиями Федерального закона от 6 апреля 2011 г. № 63-ФЗ «Об электронной подписи» (далее – электронный документ, подписанный электронной подписью).

2. Проект решения о предоставлении разрешения на условно разрешенный вид использования подлежит рассмотрению на общественных обсуждениях или публичных слушаниях, проводимых в порядке, установленном Градостроительным кодексом Российской Федерации, с учетом положений настоящих Правил.

Организацию и проведение общественных обсуждений или публичных слушаний обеспечивает Комиссия, указанная в части 5 статьи 7 настоящих Правил.

3. На основании заключения о результатах общественных обсуждений или публичных слушаний по проекту решения о предоставлении разрешения на условно разрешенный вид использования Комиссия, указанная в части 5 статьи 7 настоящих Правил, осуществляет подготовку рекомендаций о предоставлении разрешения на условно разрешенный вид использования или об отказе в предоставлении такого разрешения с указанием причин принятого решения и направляет их главе Округа.

Расходы, связанные с организацией и проведением общественных обсуждений или публичных слушаний по проекту решения о предоставлении разрешения на условно разрешенный вид использования, несет физическое или юридическое лицо, заинтересованное в предоставлении такого разрешения.

4. На основании рекомендаций, указанных в части 3 настоящей статьи, глава администрации Округа в течение 3 дней со дня поступления таких рекомендаций принимает решение о предоставлении разрешения на условно разрешенный вид использования или об отказе в предоставлении такого разрешения. Указанное решение подлежит опубликованию в порядке, установленном для официального опубликования муниципальных правовых актов, иной официальной информации, и размещается на официальном сайте администрации Округа в информационно-телекоммуникационной сети «Интернет».

5. В случае, если условно разрешенный вид использования земельного участка или объекта капитального строительства включен в градостроительный регламент в установленном для внесения изменений в Правила порядке после проведения общественных обсуждений или публичных слушаний по инициативе физического или юридического лица, заинтересованного в предоставлении разрешения на условно разрешенный вид использования, решение о предоставлении разрешения на условно разрешенный вид использования такому лицу принимается без проведения общественных обсуждений или публичных слушаний.



6. Со дня поступления в орган местного самоуправления уведомления о выявлении самовольной постройки от исполнительного органа государственной власти, должностного лица, государственного учреждения или органа местного самоуправления, указанных в части 2 статьи 55.32 Градостроительного кодекса Российской Федерации, не допускается предоставление разрешения на условно разрешенный вид использования в отношении земельного участка, на котором расположена такая постройка, или в отношении такой постройки до ее сноса или приведения в соответствие с установленными требованиями, за исключением случаев, если по результатам рассмотрения данного уведомления органом местного самоуправления в исполнительный орган государственной власти, должностному лицу, в государственное учреждение или орган местного самоуправления, которые указаны в части 2 статьи 55.32 Градостроительного кодекса Российской Федерации и от которых поступило данное уведомление, направлено уведомление о том, что наличие признаков самовольной постройки не усматривается либо вступило в законную силу решение суда об отказе в удовлетворении исковых требований о сносе самовольной постройки или ее приведении в соответствие с установленными требованиями.

7. Деятельность администрации Округа по предоставлению физическим и юридическим лицам разрешений на условно разрешенный вид использования земельного участка или объекта капитального строительства является муниципальной услугой.

Порядок предоставления указанной муниципальной услуги устанавливается административным регламентом, утверждаемым нормативным правовым актом администрации Округа.

## **Статья 22. Предоставление разрешения на отклонение от предельных параметров разрешенного строительства, реконструкции объектов капитального строительства**

1. Правообладатели земельных участков, размеры которых меньше установленных градостроительным регламентом минимальных размеров земельных участков либо конфигурация, инженерно-геологические или иные характеристики которых неблагоприятны для застройки, вправе обратиться за разрешениями на отклонение от предельных параметров разрешенного строительства, реконструкции объектов капитального строительства.

2. Правообладатели земельных участков вправе обратиться за разрешениями на отклонение от предельных параметров разрешенного строительства, реконструкции объектов капитального строительства, если такое отклонение необходимо в целях однократного изменения одного или нескольких предельных параметров разрешенного строительства, реконструкции объектов капитального строительства, установленных градостроительным регламентом для конкретной территориальной зоны, не более чем на десять процентов.

3. Отклонение от предельных параметров разрешенного строительства, реконструкции объектов капитального строительства разрешается для отдельного земельного участка при соблюдении требований технических регламентов.

4. Физические и юридические лица, указанные в части 1 настоящей статьи и заинтересованные в получении разрешения на отклонение от предельных параметров разрешенного строительства, реконструкции объектов капитального строительства направляют заявление о предоставлении такого разрешения в Комиссию, указанную в части 5 статьи 7 настоящих Правил. Заявление о предоставлении разрешения на отклонение от предельных параметров разрешенного строительства, реконструкции объектов капитального строительства может быть направлено в форме электронного документа, подписанного электронной подписью.

5. Проект решения о предоставлении разрешения на отклонение от предельных параметров разрешенного строительства, реконструкции объектов капитального строительства подготавливается в течение срока, установленного частью 4 статьи 40 Градостроительного кодекса Российской Федерации, со дня поступления заявления о предоставлении такого разрешения и подлежит рассмотрению на общественных обсуждениях или публичных слушаниях, проводимых в порядке, установленном Градостроительным кодексом Российской Федерации, с учетом положений настоящих Правил, за исключением случая, указанного в части 2 настоящей статьи.

Расходы, связанные с организацией и проведением общественных обсуждений или публичных слушаний по проекту решения о предоставлении разрешения на отклонение от предельных параметров разрешенного строительства, реконструкции объектов капитального строительства, несет физическое или юридическое лицо, заинтересованное в предоставлении такого разрешения.

6. На основании заключения о результатах общественных обсуждений или публичных слушаний по проекту решения о предоставлении разрешения на отклонение от предельных параметров разрешенного строительства, реконструкции объектов капитального строительства Комиссия, указанная в части 5 статьи 7 настоящих Правил, в течение срока, установленного частью 5 статьи 40 Градостроительного кодекса Российской Федерации, со дня окончания таких обсуждений или слушаний осуществляет подготовку рекомендаций о предоставлении такого разрешения или об отказе в предоставлении такого разрешения с указанием причин принятого решения и направляет указанные рекомендации главе Округа.

7. Глава Округа в течение срока, установленного частью 6 статьи 40 Градостроительного кодекса Российской Федерации, со дня поступления рекомендаций, указанных в пункте 6 настоящей статьи, принимает решение о предоставлении разрешения на отклонение от предельных параметров разрешенного строительства, реконструкции объектов капитального строительства или об отказе в предоставлении такого разрешения с указанием причин принятого решения.

8. Со дня поступления в орган местного самоуправления уведомления о выявлении самовольной постройки от исполнительного органа государственной власти, должностного лица, государственного учреждения или органа местного самоуправления, указанных в части 2 статьи 55.32 Градостроительного кодекса Российской Федерации, не допускается предоставление разрешения на отклонение от предельных параметров разрешенного строительства, реконструкции объектов капитального строительства в отношении земельного участка, на котором расположена такая постройка, до ее сноса или приведения в соответствие с установленными требованиями, за исключением случаев, если по результатам рассмотрения данного уведомления органом местного самоуправления в исполнительный орган государственной власти, должностному лицу, в государственное учреждение или орган местного самоуправления, которые указаны в части 2 статьи 55.32 Градостроительного кодекса Российской Федерации и от которых поступило данное уведомление, направлено уведомление о том, что наличие признаков самовольной постройки не усматривается либо вступило в законную силу решение суда об отказе в удовлетворении исковых требований о сносе самовольной постройки или ее приведении в соответствие с установленными требованиями.

9. Деятельность администрации Округа по предоставлению физическим и юридическим лицам разрешений на отклонение от предельных параметров разрешенного строительства, реконструкции объектов капитального строительства является муниципальной услугой.

Порядок предоставления указанной муниципальной услуги устанавливается административным регламентом, утверждаемым нормативным правовым актом администрации Округа.

### **Статья 23. Ответственность за нарушение Правил**

Лица, виновные в нарушении настоящих Правил, несут ответственность в порядке, предусмотренном законодательством Российской Федерации.

## **ГЛАВА 7. КАРТА ГРАДОСТРОИТЕЛЬНОГО ЗОНИРОВАНИЯ**

### **Статья 24. Карта градостроительного зонирования**

1. На Карте градостроительного зонирования установлены границы территориальных зон, а также отображены границы населенных пунктов, границы зон с особыми условиями использования территорий.

2. На Карте градостроительного зонирования отображены следующие виды территориальных зон:

- 1) Жилая зона (Ж), (подзоны Ж-1.1, Ж-1.2);
- 2) Общественно-деловая зона (ОД), (подзоны ОД-1.1, ОД-1.2);
- 3) Производственная зона (П-1);
- 4) Коммунально-складская зона (П-2);
- 5) Зона инженерной инфраструктуры (И);
- 6) Зона транспортной инфраструктуры (Т);
- 7) Зона сельскохозяйственного использования (Сх-1);
- 8) Зона,предназначенная для ведения сельского хозяйства, садоводства и огородничества, личного подсобного хозяйства (Сх-2);
- 9) Зона, занятая объектами сельскохозяйственного назначения (Сх-3);
- 10) Зона сельскохозяйственного назначения (Сх-4);
- 11) Зона рекреационного назначения (Р-1);
- 12) Зона озелененных территорий общего пользования (Р-2);
- 13) Зона отдыха (Р-3);
- 14) Зона кладбищ (Сп-1);
- 15) Зона складирования и захоронения отходов (Сп-2);
- 16) Зона озелененных территорий специального назначения (Сп-3);
- 17) Зона запаса (З).

3. На Карте градостроительного зонирования показаны территории, в отношении которых градостроительный регламент не устанавливается:

- сельскохозяйственные угодья в составе земель сельскохозяйственного назначения;
- земли лесного фонда;
- земли, покрытые поверхностными водами.

4. Действие градостроительных регламентов не распространяется на размещение:

- линейных объектов электросетевого хозяйства;
- линейных объектов связи;
- линейных объектов автомобильного транспорта;
- территории общего пользования.

### **Статья 25. Карта границ зон с особыми условиями использования территорий**

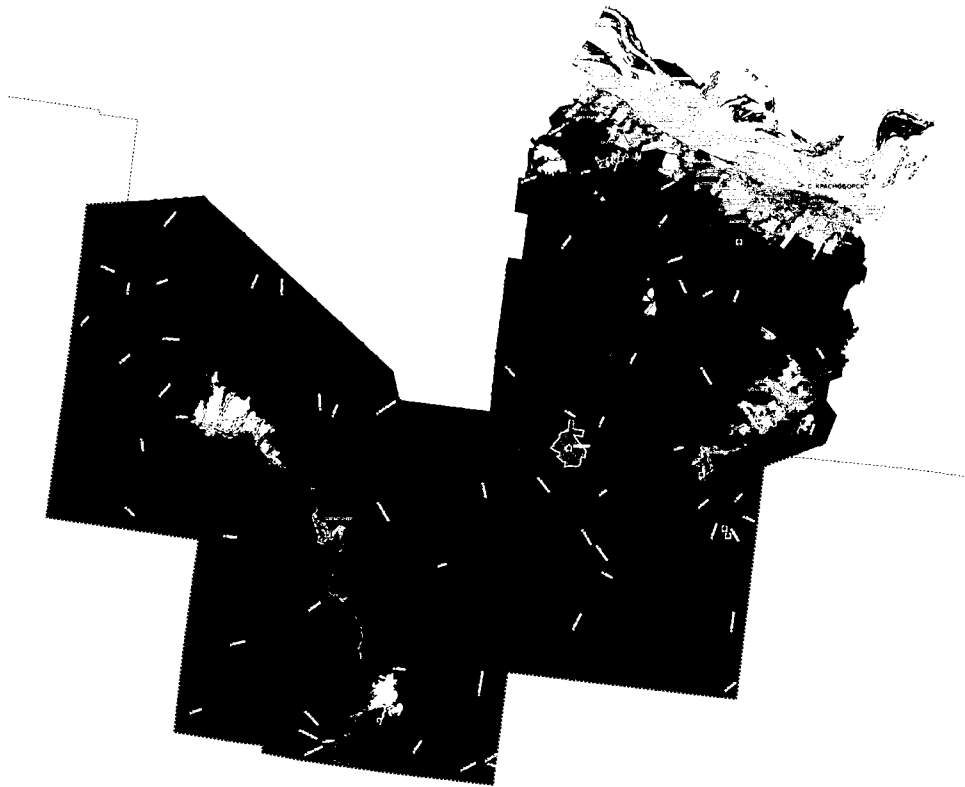
На Карте границ зон с особыми условиями использования территорий отображаются границы зон с особыми условиями использования территорий.

# Карта градостроительного зонирования, М 1:50000

ПРАВИЛА ЗЕМЛЕПОЛЬЗОВАНИЯ И ЗАСТРОЙКИ ЧАСТИ ТЕРРИТОРИИ КРАСНОБОРСКОГО МУНИЦИПАЛЬНОГО ОКРУГА АРХАНГЕЛЬСКОЙ ОБЛАСТИ, В ГРАНИЦЫ КОТОРОЙ ВХОДЯТ ТЕРРИТОРИИ СЕЛА КРАСНОБОРСК, ПОСЕЛКОВ БЕРЕЗОВКА, ДЯБРИНО, КОМСОМОЛЬСКИЙ, ДЕРЕВЕНЬ АЛЕКСЕЕВСКАЯ, БЕКЕТОВСКАЯ, БОЛЬШАЯ ПИХТОВИЦА, ВОРЛЫГИНСКАЯ, ВОЛЧИЙ РУЧЕЙ, ГЛУБОКИЙ РУЧЕЙ, ДОЛГОПОЛОВСКАЯ, ИВЛЕВСКАЯ, КАЛИНКА-ГРИДИНСКАЯ, КИЧАЙКИНСКАЯ, КОЗИЦИНСКАЯ, КОНДРАТОВСКАЯ, КОРОВИНСКАЯ, КУЛИКОВСКАЯ, КУРБАТОВСКАЯ, ЛЯПУНОВСКАЯ 1-Я, ЛЯПУНОВСКАЯ 3-Я, МАКСИМОВСКАЯ, МАКСИМОВСКАЯ, МАЛАЯ ПИХТОВИЦА, МАЛЬЧЕВСКАЯ, МАНИУЛОВСКАЯ, МОРДАНОВСКАЯ, НЕКРАСОВСКАЯ, НИКУЛИНСКАЯ, НОВОСТРОЙКА, НОВОШИНО, ОБЧЕЕ, ОСТАШЕВСКАЯ, ПОГОРЕЛОВО, ПОДБЕРЕЗНАЯ, ПРОЙМАЧЕВСКАЯ, ПРОНИНСКАЯ, ПУТЯТИНСКАЯ, РАДИОНОВСКАЯ, РАССОХИНСКАЯ, САУЛИНСКАЯ, СЕМЕНОВСКАЯ, СТЕПАНОВСКАЯ, ФЕДОТОВСКАЯ, ФЕРМА № 2, ЧАЩИНСКАЯ 1-Я, ФРОЛОВСКАЯ, ШАДРИНО, ЯКУШИНО И ХУТОРА ДОМ У ПИЛОРАМЫ

Карта градостроительного зонирования  
 Карта зон с особыми условиями использования территории  
 Масштаб 1:50 000

УТВЕРЖДАЮ  
 заместитель министра  
 строительства и архитектуры  
 Архангельской области  
 от 27 ноября 2024 г. №72-п



**УСЛОВНЫЕ ОБОЗНАЧЕНИЯ**

-----	Границы единицы административно-территориального деления Российской Федерации
-----	Границы муниципальных районов
-----	Границы муниципальных округов
-----	Границы зон с особыми условиями использования территории, установленными на территории населенных пунктов, на территории населенных пунктов, на территории населенных пунктов
-----	Территориальная зона
-----	Адресная таблица № 1-1
-----	Адресная таблица № 1-2
-----	Адресная таблица № 1-3
-----	Адресная таблица № 1-4
-----	Адресная таблица № 1-5
-----	Адресная таблица № 1-6
-----	Адресная таблица № 1-7
-----	Адресная таблица № 1-8
-----	Адресная таблица № 1-9
-----	Адресная таблица № 1-10
-----	Адресная таблица № 1-11
-----	Адресная таблица № 1-12
-----	Адресная таблица № 1-13
-----	Адресная таблица № 1-14
-----	Адресная таблица № 1-15
-----	Адресная таблица № 1-16
-----	Адресная таблица № 1-17
-----	Адресная таблица № 1-18
-----	Адресная таблица № 1-19
-----	Адресная таблица № 1-20
-----	Адресная таблица № 1-21
-----	Адресная таблица № 1-22
-----	Адресная таблица № 1-23
-----	Адресная таблица № 1-24
-----	Адресная таблица № 1-25
-----	Адресная таблица № 1-26
-----	Адресная таблица № 1-27
-----	Адресная таблица № 1-28
-----	Адресная таблица № 1-29
-----	Адресная таблица № 1-30
-----	Адресная таблица № 1-31
-----	Адресная таблица № 1-32
-----	Адресная таблица № 1-33
-----	Адресная таблица № 1-34
-----	Адресная таблица № 1-35
-----	Адресная таблица № 1-36
-----	Адресная таблица № 1-37
-----	Адресная таблица № 1-38
-----	Адресная таблица № 1-39
-----	Адресная таблица № 1-40
-----	Адресная таблица № 1-41
-----	Адресная таблица № 1-42
-----	Адресная таблица № 1-43
-----	Адресная таблица № 1-44
-----	Адресная таблица № 1-45
-----	Адресная таблица № 1-46
-----	Адресная таблица № 1-47
-----	Адресная таблица № 1-48
-----	Адресная таблица № 1-49
-----	Адресная таблица № 1-50
-----	Адресная таблица № 1-51
-----	Адресная таблица № 1-52
-----	Адресная таблица № 1-53
-----	Адресная таблица № 1-54
-----	Адресная таблица № 1-55
-----	Адресная таблица № 1-56
-----	Адресная таблица № 1-57
-----	Адресная таблица № 1-58
-----	Адресная таблица № 1-59
-----	Адресная таблица № 1-60
-----	Адресная таблица № 1-61
-----	Адресная таблица № 1-62
-----	Адресная таблица № 1-63
-----	Адресная таблица № 1-64
-----	Адресная таблица № 1-65
-----	Адресная таблица № 1-66
-----	Адресная таблица № 1-67
-----	Адресная таблица № 1-68
-----	Адресная таблица № 1-69
-----	Адресная таблица № 1-70
-----	Адресная таблица № 1-71
-----	Адресная таблица № 1-72
-----	Адресная таблица № 1-73
-----	Адресная таблица № 1-74
-----	Адресная таблица № 1-75
-----	Адресная таблица № 1-76
-----	Адресная таблица № 1-77
-----	Адресная таблица № 1-78
-----	Адресная таблица № 1-79
-----	Адресная таблица № 1-80
-----	Адресная таблица № 1-81
-----	Адресная таблица № 1-82
-----	Адресная таблица № 1-83
-----	Адресная таблица № 1-84
-----	Адресная таблица № 1-85
-----	Адресная таблица № 1-86
-----	Адресная таблица № 1-87
-----	Адресная таблица № 1-88
-----	Адресная таблица № 1-89
-----	Адресная таблица № 1-90
-----	Адресная таблица № 1-91
-----	Адресная таблица № 1-92
-----	Адресная таблица № 1-93
-----	Адресная таблица № 1-94
-----	Адресная таблица № 1-95
-----	Адресная таблица № 1-96
-----	Адресная таблица № 1-97
-----	Адресная таблица № 1-98
-----	Адресная таблица № 1-99
-----	Адресная таблица № 1-100

**УСЛОВНЫЕ ОБОЗНАЧЕНИЯ**  
 Территории, в отношении которых градостроительный регламент не устанавливается

**УСЛОВНЫЕ ОБОЗНАЧЕНИЯ**  
 Территории, в отношении которых действие градостроительного регламента не распространяется

**УСЛОВНЫЕ ОБОЗНАЧЕНИЯ**  
 Зоны с особыми условиями использования территории

**УСЛОВНЫЕ ОБОЗНАЧЕНИЯ**  
 Территории объектов культурного наследия

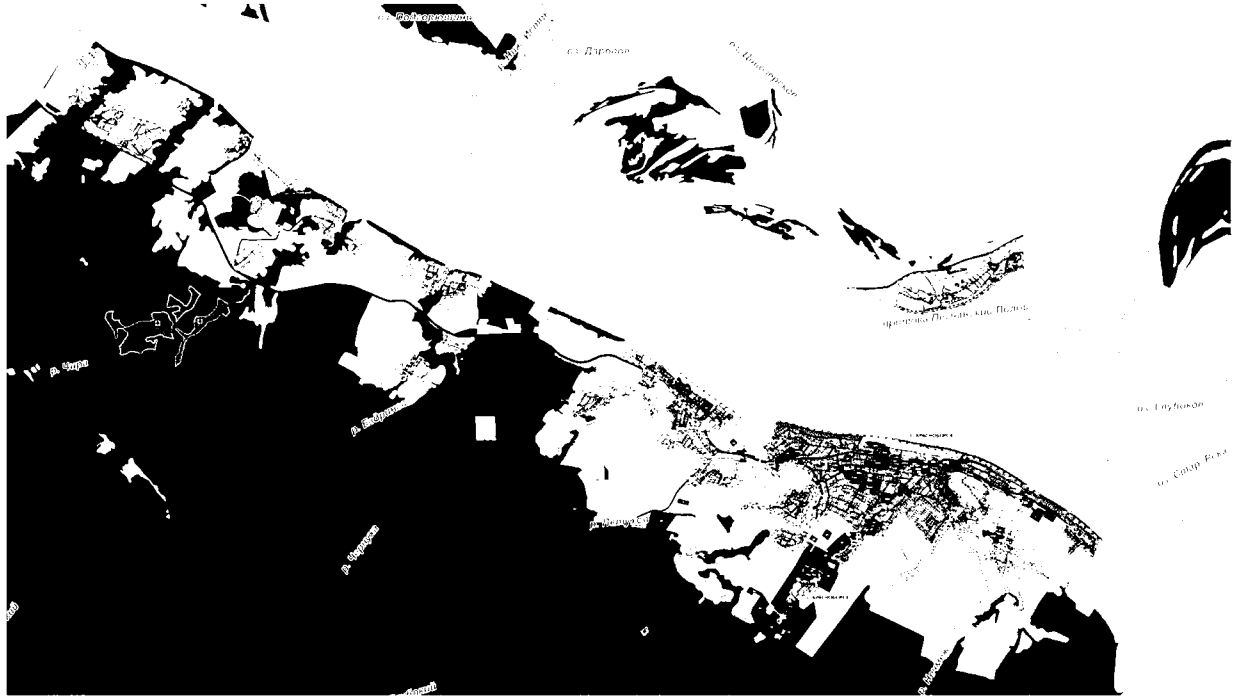
**УСЛОВНЫЕ ОБОЗНАЧЕНИЯ**  
 Особо охраняемые природные территории

## Карта градостроительного зонирования, М 1:10000

**ПРАВИЛА ЗЕМЛЕПОЛЬЗОВАНИЯ И ЗАСТРОЙКИ ЧАСТИ ТЕРРИТОРИИ КРАСНОБОРСКОГО МУНИЦИПАЛЬНОГО ОКРУГА АРХАНГЕЛЬСКОЙ ОБЛАСТИ, В ГРАНИЦЫ КОТОРОЙ ВХОДЯТ ТЕРРИТОРИИ СЕЛА КРАСНОБОРСК, ПОСЕЛКОВ БЕРЕЗОВКА, ДЯБРИНО, КОМСОМОЛЬСКИЙ, ДЕРЕВЬА АЛЕКСЕЕВСКАЯ, БЕКЕТОВСКАЯ, БОЛЬШАЯ ПИХТОВИЦА, ВОРЛЫГИНСКАЯ, ВОЛЧИЙ РУЧЕЙ, ГЛУБОКИЙ РУЧЕЙ, ДОЛГОГОЛОВСКАЯ, ИВЛЕВСКАЯ, КАЛИНКА-ГРИДИНСКАЯ, КИЧАЙКИНСКАЯ, КОЗИЦИНСКАЯ, КОНДРАТОВСКАЯ, КОРОВИНСКАЯ, КУЛИКОВСКАЯ, КУРБАТОВСКАЯ, ЛЯПУНОВСКАЯ 1-Я, ЛЯПУНОВСКАЯ 3-Я, МАКСИМОВСКАЯ, МАКСИМОВСКАЯ, МАЛАЯ ПИХТОВИЦА, МАЛЫЧЕВСКАЯ, МАНУИЛОВСКАЯ, МОРДАНОВСКАЯ, НЕКРАСОВСКАЯ, НИКУЛИНСКАЯ, НОВОСТРОИЦКА, НОВОШИНО, ОБЕЧЕЕ, ОСТАШЕВСКАЯ, ПОГОРЕЛОВО, ПОДБЕРЕЗНАЯ, ПРОИМАЧЕВСКАЯ, ПРОНИНСКАЯ, ПУТЯТИНСКАЯ, РАДИОНОВСКАЯ, РАССОХИНСКАЯ, САУЛИНСКАЯ, СЕМЕНОВСКАЯ, СТЕПАНОВСКАЯ, ФЕДОТОВСКАЯ, БЕРМА № 2, ЧАЩИНСКАЯ 1-Я, ФРОЛОВСКАЯ, ШАДРИНО, ЯКУШИНО И ХУТОРА ДОМ У ПИЛОРАМЫ**

Карта градостроительного зонирования  
 Карта является частью документации территориального зонирования.  
 Масштаб: 1:10000

УСЛОВИЯ И  
 ПОСЫЛКАМ НЕЛЬЗЯ  
 ПРИБЛИЖАТЬ ИЛИ  
 ОРИЕНТИРОВАТЬ  
 КАРТУ НА ТЕРРИТОРИИ  
 НЕИЗВЕСТНОГО НАЗНАЧЕНИЯ



### УСЛОВИЯ ОБЪЯСНИЛИ

**Земельные участки:**  
 Земельные участки, занятые объектами капитального строительства, расположенными на территории территории: населенной территории, территории с населением, территории с объектами капитального строительства, территории с объектами капитального строительства, территории с объектами капитального строительства.

**Территории в границах которых отводится территория под застройку:**  
 Территории в границах которых отводится территория под застройку: территории с объектами капитального строительства, территории с объектами капитального строительства, территории с объектами капитального строительства, территории с объектами капитального строительства.

**Территории в границах которых отводится территория под застройку:**  
 Территории в границах которых отводится территория под застройку: территории с объектами капитального строительства, территории с объектами капитального строительства, территории с объектами капитального строительства, территории с объектами капитального строительства.

**Зоны, в которых разрешено строительство:**  
 Зоны, в которых разрешено строительство: территории с объектами капитального строительства, территории с объектами капитального строительства, территории с объектами капитального строительства, территории с объектами капитального строительства.

**Зоны, в которых разрешено строительство:**  
 Зоны, в которых разрешено строительство: территории с объектами капитального строительства, территории с объектами капитального строительства, территории с объектами капитального строительства, территории с объектами капитального строительства.

## ГЛАВА 8. ГРАДОСТРОИТЕЛЬНЫЕ РЕГЛАМЕНТЫ

### Статья 26. Действие градостроительных регламентов

1. Действие градостроительного регламента распространяется в равной мере на все земельные участки и объекты капитального строительства, расположенные в пределах границ территориальной зоны, обозначенной на карте градостроительного зонирования.

2. Действие градостроительного регламента не распространяется на земельные участки:

1) в границах территорий памятников и ансамблей, включенных в единый государственный реестр объектов культурного наследия (памятников истории и культуры) народов Российской Федерации, а также в границах территорий памятников или ансамблей, которые являются выявленными объектами культурного наследия и решения о режиме содержания, параметрах реставрации, консервации, воссоздания, ремонта и приспособлении которых принимаются в порядке, установленном законодательством Российской Федерации об охране объектов культурного наследия.

Территорией объекта культурного наследия является территория, непосредственно занятая данным объектом культурного наследия и (или) связанная с ним исторически и функционально, являющаяся его неотъемлемой частью и установленная в соответствии со статьей 3.1 Федерального закона от 25 июня 2002 г. № 73-ФЗ «Об объектах культурного наследия (памятниках истории и культуры) народов Российской Федерации».

Режим использования территорий объектов культурного наследия определяется законодательством в области охраны объектов культурного наследия;

2) в границах территорий общего пользования.

Территории общего пользования – территории, которыми беспрепятственно пользуется неограниченный круг лиц (в том числе площади, улицы, проезды, набережные, береговые полосы водных объектов общего пользования, скверы, бульвары), границы которых обозначены красными линиями, установленными в соответствии с утвержденными проектами планировки.

Порядок использования территорий общего пользования определяется органами местного самоуправления;

3) предназначенные для размещения линейных объектов и (или) занятые линейными объектами. К линейным объектам относятся линии электропередачи, линии связи (в том числе линейно-кабельные сооружения), трубопроводы, автомобильные дороги, железнодорожные линии и другие подобные сооружения.

Порядок использования земель, на которых размещены линейные объекты, определен законодательством Российской Федерации.

4) предоставленные для добычи полезных ископаемых.

Порядок использования земельных участков, предоставленных для добычи полезных ископаемых, регламентирован Законом Российской Федерации от 21 февраля 1992 г. № 2395-1 «О недрах».

3. Градостроительные регламенты не устанавливаются для земель лесного фонда, земель, покрытых поверхностными водами, земель запаса, земель особо охраняемых природных территорий, сельскохозяйственных угодий в составе земель сельскохозяйственного назначения, земельных участков, расположенных в границах особых экономических зон и территорий опережающего развития.

Использование земельных участков, на которые действие градостроительных регламентов не распространяется или для которых градостроительные регламенты не устанавливаются, определяется уполномоченными федеральными органами исполнительной власти, уполномоченными органами исполнительной власти субъектов Российской Федерации или уполномоченными органами местного самоуправления в соответствии с федеральными законами. Использование земель или земельных участков из состава земель лесного фонда, земель или земельных участков, расположенных в границах особо охраняемых природных территорий (за исключением территорий населенных пунктов, включенных в состав особо охраняемых природных территорий), определяется соответственно лесохозяйственным регламентом, положением об особо охраняемой природной территории в соответствии с лесным законодательством, законодательством об особо охраняемых природных территориях.

Виды разрешенного использования в градостроительных регламентах приведены в соответствии с Приказом Федеральной службы государственной регистрации, кадастра и картографии от 10 ноября 2020 г. № П/0412 «Об утверждении классификатора видов разрешенного использования земельных участков» (далее – Классификатор).

4. Требования к архитектурно-градостроительному облику объектов капитального строительства на части территории Красноборского муниципального округа Архангельской области, в границы которой входят территории села Красноборск, поселков Березовка, Дябрино, Комсомольский, деревень Алексеевская, Бекетовская, Большая Пихтовица, Ворлыгинская, Волчий Ручей, Глубокий Ручей, Долгополовская, Ивлевская, Калинка-Гридинская, Кичайкинская, Козицинская, Кондратовская, Коровинская, Куликовская, Курбатовская, Ляпуновская 1-я, Ляпуновская 3-я, Максимовская, Максимовская, Малая Пихтовица, Мальчевская, Мануиловская, Мордановская, Некрасовская, Никулинская, Новостройка, Новошино, Обчее, Осташевская, Погорелово, Подберезная, Проймачевская, Пронинская, Путятинская, Радионовская, Рассохинская, Саулинская, Семеновская, Степановская, Федотовская, Ферма № 2, Чащинская 1-я, Фроловская, Шадрино, Якушино и хутора Дом у пилорамы, настоящими Правилами не установлены.

## **Статья 27. Жилая зона (Ж). Подзоны Ж-1.1, Ж-1.2**

1. Жилая зона (Ж) (подзоны Ж-1.1, Ж-1.2) определяется для размещения и обеспечения правовых условий формирования жилых районов из отдельно стоящих индивидуальных жилых домов, блокированных жилых домов, а также отдельно стоящих малоэтажных многоквартирных жилых домов.

2. Виды разрешенного использования:

### **ОСНОВНЫЕ ВИДЫ РАЗРЕШЕННОГО ИСПОЛЬЗОВАНИЯ:**

<b>Наименование вида разрешённого использования земельного участка</b>	<b>Описание вида разрешённого использования земельного участка</b>	<b>Код</b>
Для индивидуального жилищного строительства	Размещение жилого дома (отдельно стоящего здания количеством надземных этажей не более чем три, высотой не более двадцати метров, которое состоит из комнат и помещений вспомогательного использования, предназначенных для удовлетворения гражданами бытовых и иных нужд, связанных с их проживанием в таком здании, не предназначенного для раздела на самостоятельные объекты недвижимости); выращивание сельскохозяйственных культур; размещение гаражей для собственных нужд и хозяйственных построек	2.1



Наименование вида разрешённого использования земельного участка	Описание вида разрешённого использования земельного участка	Код
Малозэтажная многоквартирная жилая застройка	Размещение малоэтажных многоквартирных домов (многоквартирные дома высотой до 4 этажей, включая мансардный); обустройство спортивных и детских площадок, площадок для отдыха; размещение объектов обслуживания жилой застройки во встроенных, пристроенных и встроенно-пристроенных помещениях малоэтажного многоквартирного дома, если общая площадь таких помещений в малоэтажном многоквартирном доме не составляет более 15% общей площади помещений дома	2.1.1
Для ведения личного подсобного хозяйства (приусадебный земельный участок)	Размещение жилого дома, указанного в описании вида разрешенного использования с кодом 2.1 Классификатора; производство сельскохозяйственной продукции; размещение гаража и иных вспомогательных сооружений; содержание сельскохозяйственных животных	2.2
Блокированная жилая застройка	Размещение жилого дома, блокированного с другим жилым домом (другими жилыми домами) в одном ряду общей боковой стеной (общими боковыми стенами) без проемов и имеющего отдельный выход на земельный участок; разведение декоративных и плодовых деревьев, овощных и ягодных культур; размещение гаражей для собственных нужд и иных вспомогательных сооружений; обустройство спортивных и детских площадок, площадок для отдыха	2.3
Обслуживание жилой застройки	Размещение объектов капитального строительства, размещение которых предусмотрено видами разрешенного использования с кодами 3.1, 3.2, 3.3, 3.4, 3.4.1, 3.5.1, 3.6, 3.7, 3.10.1, 4.1, 4.3, 4.4, 4.6, 5.1.2, 5.1.3 Классификатора, если их размещение необходимо для обслуживания жилой застройки, а также связано с проживанием граждан, не причиняет вреда окружающей среде и санитарному благополучию, не нарушает права жителей, не требует установления санитарной зоны	2.7
Земельные участки (территории) общего пользования	Земельные участки общего пользования. Содержание данного вида разрешенного использования включает в себя содержание видов разрешенного использования с кодами 12.0.1-12.0.2 Классификатора	12.0

#### УСЛОВНО РАЗРЕШЕННЫЕ ВИДЫ ИСПОЛЬЗОВАНИЯ:

Наименование вида разрешённого использования земельного участка	Описание вида разрешённого использования земельного участка	Код
Хранение автотранспорта	Размещение отдельно стоящих и пристроенных гаражей, в том числе подземных, предназначенных для хранения автотранспорта, в том числе с разделением на машино-места, за исключением гаражей, размещение которых предусмотрено содержанием видов разрешенного использования с кодами 2.7.2, 4.9Классификатора	2.7.1
Размещение гаражей для собственных нужд	Размещение для собственных нужд отдельно стоящих гаражей и (или) гаражей, блокированных общими стенами с другими гаражами в одном ряду, имеющих общие с ними крышу, фундамент и коммуникации	2.7.2
Объекты торговли(торговые центры, торгово-развлекательные центры (комплексы)	Размещение объектов капитального строительства, общей площадью свыше 5000 кв.м с целью размещения одной или нескольких организаций, осуществляющих продажу товаров, и (или) оказание услуг в соответствии с содержанием видов разрешенного использования с кодами 4.5, 4.6, 4.8-4.8.2 Классификатора; размещение гаражей и (или) стоянок для автомобилей сотрудников и посетителей торгового центра	4.2
Оборудованные площадки для занятий спортом	Размещение сооружений для занятия спортом и физкультурой на открытом воздухе (теннисные корты, автодромы, мотодромы, трамплины, спортивные стрельбища)	5.1.4
Ведение огородничества	Осуществление отдыха и (или) выращивания гражданами для собственных нужд сельскохозяйственных культур; размещение хозяйственных построек, не являющихся объектами недвижимости, предназначенных для хранения инвентаря и урожая сельскохозяйственных культур	13.1

ВСПОМОГАТЕЛЬНЫЕ ВИДЫ РАЗРЕШЕННОГО ИСПОЛЬЗОВАНИЯ в зоне с кодовым обозначением «Ж» (подзонах с кодовыми обозначениями «Ж-1.1», «Ж-1.2») не предусматриваются.

3. Предельные размеры земельных участков и предельные параметры разрешённого строительства, реконструкции объектов капитального строительства.

### 3.1. Предельные размеры земельных участков:

Наименование вида разрешенного использования (код)	Предельные размеры земельных участков	
	Минимальная площадь земельного участка, кв.м.	Максимальная площадь земельного участка, кв.м.
Для индивидуального жилищного строительства (2.1)	для подзоны Ж-1.1 - 500 для подзоны Ж-1.2 - 600	для подзоны Ж-1.1 - 1500 для подзоны Ж-1.2 - 3000
Малозэтажная многоквартирная жилая застройка (2.1.1)	500	4000
Для ведения личного подсобного хозяйства (приусадебный земельный участок) (2.2)	600	3000
Блокированная жилая застройка (2.3)	300 (на каждую блок-секцию)	1500 (на каждую блок-секцию)
Обслуживание жилой застройки (2.7)	40	10000
Хранение автотранспорта (2.7.1)	30	100
Размещение гаражей для собственных нужд (2.7.2)	30	150
Объекты торговли (торговые центры, торгово-развлекательные центры (комплексы) (4.2)	5000	10000
Оборудованные площадки для занятий спортом (5.1.4)	100	3000
Земельные участки (территории) общего пользования (12.0)	10	10000
Ведение огородничества (13.1)	10	300

3.2. Предельные параметры разрешенного строительства, реконструкции объектов капитального строительства:

Наименование вида разрешенного использования (код)	Предельные параметры разрешенного строительства, реконструкции объектов капитального строительства			
	Минимальный отступ от красных линий, м	Минимальный отступ от границ земельного участка, м	Предельное количество этажей, этаж	Максимальный процент застройки в границах земельного участка, %
Для индивидуального жилищного строительства (2.1)	5 <sup>1/2</sup>	3 <sup>1/1</sup>	3	30
Малозэтажная многоквартирная жилая застройка (2.1.1)	5	3	4	50
Для ведения личного подсобного хозяйства (приусадебный земельный участок) (2.2)	5 <sup>1/2</sup>	3 <sup>1/1</sup>	3	30
Блокированная жилая застройка (2.3)	5 <sup>1/1</sup>	3 <sup>1/1</sup>	3	50
Обслуживание жилой застройки	5	3	3	50

<sup>1</sup> Для жилых домов.

<sup>2</sup> Для иных объектов капитального строительства.

Наименование вида разрешенного использования (код)	Предельные параметры разрешенного строительства, реконструкции объектов капитального строительства			
	Минимальный отступ от красных линий, м	Минимальный отступ от границ земельного участка, м	Предельное количество этажей, этаж	Максимальный процент застройки в границах земельного участка, %
(2.7)				
Хранение автотранспорта (2.7.1)	5	Не подлежит установлению	1	60
Размещение гаражей для собственных нужд (2.7.2)	2	1	1	60
Объекты торговли (торговые центры, торгово-развлекательные центры (комплексы) (4.2)	5	3	3	50
Оборудованные площадки для занятий спортом (5.1.4)	Не подлежит установлению	Не подлежит установлению	Не подлежит установлению	Не подлежит установлению
Земельные участки (территории) общего пользования (12.0)	Не подлежит установлению	Не подлежит установлению	Не подлежит установлению	Не подлежит установлению
Ведение огородничества (13.1)	Не подлежит установлению	Не подлежит установлению	Не подлежит установлению	Не подлежит установлению

4. Ограничения использования земельных участков и объектов капитального строительства, находящихся в зоне с кодовым обозначением «Ж», (подзонах с кодовыми обозначениями «Ж-1.1», «Ж-1.2») и расположенных в границах зон с особыми условиями использования территории, устанавливаются в соответствии со статьями 44-53 настоящих Правил

#### **Статья 28. Общественно-деловая зона (ОД). Подзоны ОД-1.1, ОД-1.2**

1. Общественно-деловая зона (ОД) (подзоны ОД-1.1, ОД-1.2) определяется для размещения объектов образования, здравоохранения, культуры и искусства, физической культуры и спорта, социального назначения, а также административных, научно-исследовательских учреждений, культовых зданий, административных объектов, объектов делового, финансового назначения, торговли, общественного питания, предпринимательской деятельности, объектов коммунально-бытового назначения, стоянок автомобильного транспорта, иных объектов, связанных с обеспечением жизнедеятельности граждан. В перечень объектов капитального строительства, разрешенных для размещения в общественно-деловых зонах, могут включаться жилые дома, дома блокированной застройки, многоквартирные дома, гостиницы, подземные или многоэтажные гаражи.

2. Виды разрешенного использования:

#### **ОСНОВНЫЕ ВИДЫ РАЗРЕШЕННОГО ИСПОЛЬЗОВАНИЯ:**

Наименование вида разрешенного использования земельного участка	Описание вида разрешенного использования земельного участка	Код
Социальное обслуживание	Размещение зданий, предназначенных для оказания гражданам социальной помощи. Содержание данного вида разрешенного использования включает в себя содержание видов разрешенного использования с кодами 3.2.1 - 3.2.4 Классификатора	3.2
Бытовое обслуживание	Размещение объектов капитального строительства, предназначенных для оказания населению или организациям бытовых услуг (мастерские мелкого ремонта, ателье, бани, парикмахерские, прачечные, химчистки, похоронные	3.3

Наименование вида разрешённого использования земельного участка	Описание вида разрешённого использования земельного участка	Код
	бюро)	
Здравоохранение	Размещение объектов капитального строительства, предназначенных для оказания гражданам медицинской помощи. Содержание данного вида разрешенного использования включает в себя содержание видов разрешенного использования с кодами 3.4.1 - 3.4.2 Классификатора	3.4
Образование и просвещение	Размещение объектов капитального строительства, предназначенных для воспитания, образования и просвещения. Содержание данного вида разрешенного использования включает в себя содержание видов разрешенного использования с кодами 3.5.1 - 3.5.2 Классификатора	3.5
Культурное развитие	Размещение зданий и сооружений, предназначенных для размещения объектов культуры. Содержание данного вида разрешенного использования включает в себя содержание видов разрешенного использования с кодами 3.6.1-3.6.3 Классификатора	3.6
Общественное управление	Размещение зданий, предназначенных для размещения органов и организаций общественного управления. Содержание данного вида разрешенного использования включает в себя содержание видов разрешенного использования с кодами 3.8.1-3.8.2 Классификатора	3.8
Обеспечение научной деятельности	Размещение зданий и сооружений для обеспечения научной деятельности. Содержание данного вида разрешенного использования включает в себя содержание видов разрешенного использования с кодами 3.9.1-3.9.3 Классификатора	3.9
Деловое управление	Размещение объектов капитального строительства с целью: размещения объектов управленческой деятельности, не связанной с государственным или муниципальным управлением и оказанием услуг, а также с целью обеспечения совершения сделок, не требующих передачи товара в момент их совершения между организациями, в том числе биржевая деятельность (за исключением банковской и страховой деятельности)	4.1
Объекты торговли(торговые центры, торгово-развлекательные центры (комплексы)	Размещение объектов капитального строительства, общей площадью свыше 5000 кв.м с целью размещения одной или нескольких организаций, осуществляющих продажу товаров, и (или) оказание услуг в соответствии с содержанием видов разрешенного использования с кодами 4.5, 4.6, 4.8-4.8.2 Классификатора; размещение гаражей и (или) стоянок для автомобилей сотрудников и посетителей торгового центра	4.2
Рынки	Размещение объектов капитального строительства, сооружений, предназначенных для организации постоянной или временной торговли (ярмарка, рынок, базар), с учетом того, что каждое из торговых мест не располагает торговой площадью более 200 кв. м;размещение гаражей и (или) стоянок для автомобилей сотрудников и посетителей рынка	4.3
Магазины	Размещение объектов капитального строительства, предназначенных для продажи товаров, торговая площадь которых составляет до 5000 кв. м	4.4
Банковская и страховая деятельность	Размещение объектов капитального строительства, предназначенных для размещения организаций, оказывающих банковские и страховые услуги	4.5
Общественное питание	Размещение объектов капитального строительства в целях устройства мест общественного питания (рестораны, кафе, столовые, закусочные, бары)	4.6
Гостиничное обслуживание	Размещение гостиниц	4.7
Развлечения	Размещение зданий и сооружений, предназначенных для организации развлекательных мероприятий, путешествий, для размещения дискотек и танцевальных площадок, ночных клубов, аквапарков, боулинга, аттракционов и т. п., игровых автоматов (кроме игрового оборудования, используемого для проведения азартных игр), игровых площадок	4.8
Выставочно-ярмарочная деятельность	Размещение объектов капитального строительства, сооружений, предназначенных для осуществления выставочно-ярмарочной и конгрессной деятельности, включая деятельность, необходимую для обслуживания указанных мероприятий (застройка экспозиционной площади, организация питания участников мероприятий)	4.10
Спорт	Размещение зданий и сооружений для занятия спортом. Содержание данного	5.1

Наименование вида разрешённого использования земельного участка	Описание вида разрешённого использования земельного участка	Код
	вида разрешенного использования включает в себя содержание видов разрешенного использования с кодами 5.1.1 - 5.1.7 Классификатора	
Обеспечение внутреннего правопорядка	Размещение объектов капитального строительства, необходимых для подготовки и поддержания в готовности органов внутренних дел, Росгвардии и спасательных служб, в которых существует военизированная служба; размещение объектов гражданской обороны, за исключением объектов гражданской обороны, являющихся частями производственных зданий	8.3

#### УСЛОВНО-РАЗРЕШЕННЫЕ ВИДЫ ИСПОЛЬЗОВАНИЯ:

Наименование вида разрешённого использования земельного участка	Описание вида разрешённого использования земельного участка	Код
Для индивидуального жилищного строительства	Размещение жилого дома (отдельно стоящего здания количеством надземных этажей не более чем три, высотой не более двадцати метров, которое состоит из комнат и помещений вспомогательного использования, предназначенных для удовлетворения гражданами бытовых и иных нужд, связанных с их проживанием в таком здании, не предназначенного для раздела на самостоятельные объекты недвижимости);выращивание сельскохозяйственных культур;размещение гаражей для собственных нужд и хозяйственных построек	2.1
Малоэтажная многоквартирная жилая застройка	Размещение малоэтажных многоквартирных домов (многоквартирные дома высотой до 4 этажей, включая мансардный);обустройство спортивных и детских площадок, площадок для отдыха; размещение объектов обслуживания жилой застройки во встроенных, пристроенных и встроенно-пристроенных помещениях малоэтажного многоквартирного дома, если общая площадь таких помещений в малоэтажном многоквартирном доме не составляет более 15% общей площади помещений дома	2.1.1
Для ведения личного подсобного хозяйства (приусадебный земельный участок)	Размещение жилого дома, указанного в описании вида разрешенного использования с кодом 2.1Классификатора; производство сельскохозяйственной продукции; размещение гаража и иных вспомогательных сооружений; содержание сельскохозяйственных животных	2.2
Блокированная жилая застройка	Размещение жилого дома, блокированного с другим жилым домом (другими жилыми домами) в одном ряду общей боковой стеной (общими боковыми стенами) без проемов и имеющего отдельный выход на земельный участок; разведение декоративных и плодовых деревьев, овощных и ягодных культур; размещение гаражей для собственных нужд и иных вспомогательных сооружений; обустройство спортивных и детских площадок, площадок для отдыха	2.3
Религиозное использование	Размещение зданий и сооружений религиозного использования. Содержание данного вида разрешенного использования включает в себя содержание видов разрешенного использования с кодами 3.7.1-3.7.2 Классификатора	3.7
Ветеринарное обслуживание	Размещение объектов капитального строительства, предназначенных для оказания ветеринарных услуг, содержания или разведения животных, не являющихся сельскохозяйственными, под надзором человека. Содержание данного вида разрешенного использования включает в себя содержание видов разрешенного использования с кодами 3.10.1 - 3.10.2 Классификатора	3.10
Связь	Размещение объектов связи, радиовещания, телевидения, включая воздушные радиорелейные, надземные и подземные кабельные линии связи, линии радиодифракции, антенные поля, усилительные пункты на кабельных линиях связи, инфраструктуру спутниковой связи и телерадиовещания, за исключением объектов связи, размещение которых предусмотрено содержанием видов разрешенного использования с кодами 3.1.1, 3.2.3Классификатора	6.8

**ВСПОМОГАТЕЛЬНЫЕ ВИДЫ РАЗРЕШЕННОГО ИСПОЛЬЗОВАНИЯ:**

<b>Наименование вида разрешённого использования земельного участка</b>	<b>Описание вида разрешённого использования земельного участка</b>	<b>Код</b>
Хранение автотранспорта	Размещение отдельно стоящих и пристроенных гаражей, в том числе подземных, предназначенных для хранения автотранспорта, в том числе с разделением на машино-места, за исключением гаражей, размещение которых предусмотрено содержанием видов разрешенного использования с кодами 2.7.2, 4.9Классификатора	2.7.1
Коммунальное обслуживание	Размещение зданий и сооружений в целях обеспечения физических и юридических лиц коммунальными услугами. Содержание данного вида разрешенного использования включает в себя содержание видов разрешенного использования с кодами 3.1.1-3.1.2 Классификатора	3.1
Служебные гаражи	Размещение постоянных или временных гаражей, стоянок для хранения служебного автотранспорта, используемого в целях осуществления видов деятельности, предусмотренных видами разрешенного использования с кодами 3.0, 4.0 Классификатора, а также для стоянки и хранения транспортных средств общего пользования, в том числе в депо	4.9
Историко-культурная деятельность	Сохранение и изучение объектов культурного наследия народов Российской Федерации (памятников истории и культуры), в том числе: объектов археологического наследия, достопримечательных мест, мест бытования исторических промыслов, производств и ремесел, исторических поселений, недействующих военных и гражданских захоронений, объектов культурного наследия, хозяйственная деятельность, являющаяся историческим промыслом или ремеслом, а также хозяйственная деятельность, обеспечивающая познавательный туризм	9.3
Земельные участки (территории) общего пользования	Земельные участки общего пользования. Содержание данного вида разрешенного использования включает в себя содержание видов разрешенного использования с кодами 12.0.1 - 12.0.2 Классификатора	12.0

3. Предельные размеры земельных участков и предельные параметры разрешённого строительства, реконструкции объектов капитального строительства

3.1. Предельные размеры земельных участков:

<b>Наименование вида разрешенного использования (код)</b>	<b>Предельные размеры земельных участков</b>	
	<b>Минимальная площадь земельного участка, кв.м.</b>	<b>Максимальная площадь земельного участка, кв.м.</b>
Для индивидуального жилищного строительства (2.1)	Подзона ОД-1.1 - 400 Подзона ОД-1.2 - 600	Подзона ОД-1.1 - 1500 Подзона ОД-1.2 - 2500
Малоэтажная многоквартирная жилая застройка (2.1.1)	500	4000
Для ведения личного подсобного хозяйства (приусадебный земельный участок) (2.2)	600	2500
Блокированная жилая застройка (2.3)	300 (на каждую блок-секцию)	1500 (на каждую блок-секцию)
Хранение автотранспорта (2.7.1)	30	200
Коммунальное обслуживание (3.1)	4	5000
Социальное обслуживание (3.2)	500	20000
Бытовое обслуживание (3.3)	300	1500
Здравоохранение (3.4)	300	10000
Образование и просвещение (3.5)	1000	30000
Культурное развитие (3.6)	500	5000
Религиозное использование	100	1000

Наименование вида разрешенного использования (код)	Предельные размеры земельных участков	
	Минимальная площадь земельного участка, кв.м.	Максимальная площадь земельного участка, кв.м.
(3.7)		
Общественное управление (3.8)	200	4000
Обеспечение научной деятельности (3.9)	500	5000
Ветеринарное обслуживание (3.10)	300	1500
Деловое управление (4.1)	500	5000
Объекты торговли (торговые центры, торгово-развлекательные центры (комплексы) (4.2)	5000	10000
Рынки (4.3)	300	5000
Магазины (4.4)	500	5000
Банковская и страховая деятельность (4.5)	500	3000
Общественное питание (4.6)	200	3000
Гостиничное обслуживание (4.7)	500	2500
Развлечения (4.8)	300	2500
Служебные гаражи (4.9)	30	600
Выставочно-ярмарочная деятельность (4.10)	500	5000
Спорт (5.1)	100	20000
Связь (6.8)	4	2000
Обеспечение внутреннего правопорядка (8.3)	50	10000
Историко-культурная деятельность (9.3)	100	5000
Земельные участки (территории) общего пользования (12.0)	10	10000

3.2. Предельные параметры разрешенного строительства, реконструкции объектов капитального строительства:

Наименование вида разрешенного использования (код)	Предельные параметры разрешенного строительства, реконструкции объектов капитального строительства			
	Минимальный отступ от красных линий, м	Минимальный отступ от границ земельного участка, м	Предельное количество этажей, этаж	Максимальный процент застройки в границах земельного участка, %
Для индивидуального жилищного строительства (2.1)	5	3	3	30
Малозэтажная многоквартирная жилая застройка (2.1.1)	5	3	4	50
Для ведения личного подсобного хозяйства (приусадебный земельный участок) (2.2)	5	3	3	30
Блокированная жилая застройка (2.3)	5	3	3	50
Хранение автотранспорта (2.7.1)	5	Не подлежит установлению	1	80
Коммунальное обслуживание (3.1)	5	3	1	50
Социальное обслуживание (3.2)	5	3	3	50
Бытовое обслуживание (3.3)	5	3	3	50

Наименование вида разрешенного использования (код)	Предельные параметры разрешенного строительства, реконструкции объектов капитального строительства			
	Минимальный отступ от красных линий, м	Минимальный отступ от границ земельного участка, м	Предельное количество этажей, этаж	Максимальный процент застройки в границах земельного участка, %
Здравоохранение (3.4)	10	3	3	50
Образование и просвещение (3.5)	10	3	3	50
Культурное развитие (3.6)	5	3	3	50
Религиозное использование (3.7)	5	3	3	50
Общественное управление (3.8)	5	3	3	50
Обеспечение научной деятельности (3.9)	5	3	3	50
Ветеринарнообслуживание (3.10)	5	3	3	50
Деловое управление (4.1)	5	3	3	50
Объекты торговли (торговые центры, торгово-развлекательные центры (комплексы) (4.2)	5	5	3	50
Рынки (4.3)	5	3	3	50
Магазины (4.4)	5	3	3	50
Банковская и страховая деятельность (4.5)	5	3	3	50
Общественное питание (4.6)	5	3	3	50
Гостиничное обслуживание (4.7)	5	3	3	50
Развлечения (4.8)	5	3	3	50
Служебные гаражи (4.9)	5	3	1	50
Выставочно-ярмарочная деятельность (4.10)	5	3	1	50
Спорт (5.1)	5	3	3	50
Связь (6.8)	5	3	Не подлежит установлению	50
Обеспечение внутреннего правопорядка (8.3)	5	3	3	50
Историко-культурная деятельность (9.3)	Не подлежит установлению	Не подлежит установлению	Не подлежит установлению	Не подлежит установлению
Земельные участки (территории) общего пользования (12.0)	Не подлежит установлению	Не подлежит установлению	Не подлежит установлению	Не подлежит установлению

4. Ограничения использования земельных участков и объектов капитального строительства, находящихся в зоне с кодовым обозначением «ОД» (подзонах с кодовыми обозначениями «ОД-1.1», «ОД-1.2») и расположенных в границах зон с особыми условиями использования территории, устанавливаются в соответствии со статьями 44-53 настоящих Правил.

#### Статья 29. Производственная зона (П-1)

1. Производственная зона (П-1) определяется для размещения производственных объектов.
2. Виды разрешенного использования:

#### ОСНОВНЫЕ ВИДЫ РАЗРЕШЕННОГО ИСПОЛЬЗОВАНИЯ:

Наименование вида разрешенного использования земельного участка	Описание вида разрешенного использования земельного участка	Код
Обеспечение	Размещение объектов капитального строительства, предназначенных для	3.9.1



Наименование вида разрешённого использования земельного участка	Описание вида разрешённого использования земельного участка	Код
деятельности в области гидрометеорологии и смежных с ней областях	наблюдений за физическими и химическими процессами, происходящими в окружающей среде, определения ее гидрометеорологических, агрометеорологических и гелиогеофизических характеристик, уровня загрязнения атмосферного воздуха, почв, водных объектов, в том числе по гидробиологическим показателям, и околоземного - космического пространства, зданий и сооружений, используемых в области гидрометеорологии и смежных с ней областях (доплеровские метеорологические радиолокаторы, гидрологические посты и другие)	
Недропользование	Осуществление геологических изысканий; добыча полезных ископаемых открытым (карьеры, отвалы) и закрытым (шахты, скважины) способами; размещение объектов капитального строительства, в том числе подземных, в целях добычи полезных ископаемых; размещение объектов капитального строительства, необходимых для подготовки сырья к транспортировке и (или) промышленной переработке; размещение объектов капитального строительства, предназначенных для проживания в них сотрудников, осуществляющих обслуживание зданий и сооружений, необходимых для целей недропользования, если добыча полезных ископаемых происходит на межселенной территории	6.1
Пищевая промышленность	Размещение объектов пищевой промышленности, по переработке сельскохозяйственной продукции способом, приводящим к их переработке в иную продукцию (консервирование, копчение, хлебопечение), в том числе для производства напитков, алкогольных напитков и табачных изделий	6.4
Строительная промышленность	Размещение объектов капитального строительства, предназначенных для производства: строительных материалов (кирпичей, пиломатериалов, цемента, крепежных материалов), бытового и строительного газового и сантехнического оборудования, лифтов и подъемников, столярной продукции, сборных домов или их частей и тому подобной продукции	6.6
Энергетика	Размещение объектов гидроэнергетики, тепловых станций и других электростанций, размещение обслуживающих и вспомогательных для электростанций сооружений (золоотвалов, гидротехнических сооружений); размещение объектов электросетевого хозяйства, за исключением объектов энергетики, размещение которых предусмотрено содержанием вида разрешенного использования с кодом 3.1 Классификатора	6.7
Связь	Размещение объектов связи, радиовещания, телевидения, включая воздушные радиорелейные, надземные и подземные кабельные линии связи, линии радиофикации, антенные поля, усилительные пункты на кабельных линиях связи, инфраструктуру спутниковой связи и телерадиовещания, за исключением объектов связи, размещение которых предусмотрено содержанием видов разрешенного использования с кодами 3.1.1, 3.2.3 Классификатора	6.8
Обеспечение внутреннего правопорядка	Размещение объектов капитального строительства, необходимых для подготовки и поддержания в готовности органов внутренних дел, Росгвардии и спасательных служб, в которых существует военизированная служба; размещение объектов гражданской обороны, за исключением объектов гражданской обороны, являющихся частями производственных зданий	8.3

#### УСЛОВНО РАЗРЕШЕННЫЕ ВИДЫ ИСПОЛЬЗОВАНИЯ:

Наименование вида разрешённого использования земельного участка	Описание вида разрешённого использования земельного участка	Код
Размещение гаражей для собственных нужд	Размещение для собственных нужд отдельно стоящих гаражей и (или) гаражей, блокированных общими стенами с другими гаражами в одном ряду, имеющих общие с ними крышу, фундамент и коммуникации	2.7.2
Объекты дорожного	Размещение зданий и сооружений дорожного сервиса.	4.9.1

Наименование вида разрешённого использования земельного участка	Описание вида разрешённого использования земельного участка	Код
сервиса	Содержание данного вида разрешенного использования включает в себя содержание видов разрешенного использования с кодами 4.9.1.1-4.9.1.4 Классификатора	
Склад	Размещение сооружений, имеющих назначение по временному хранению, распределению и перевалке грузов (за исключением хранения стратегических запасов), не являющихся частями производственных комплексов, на которых был создан груз: промышленные базы, склады, погрузочные терминалы и доки, нефтехранилища и нефтеналивные станции, газовые хранилища и обслуживающие их газоконденсатные и газоперекачивающие станции, элеваторы и продовольственные склады, за исключением железнодорожных перевалочных складов	6.9
Транспорт	Размещение различного рода путей сообщения и сооружений, используемых для перевозки людей или грузов, либо передачи веществ. Содержание данного вида разрешенного использования включает в себя содержание видов разрешенного использования с кодами 7.1 -7.5 Классификатора	7.0

### ВСПОМОГАТЕЛЬНЫЕ ВИДЫ РАЗРЕШЕННОГО ИСПОЛЬЗОВАНИЯ:

Наименование вида разрешённого использования земельного участка	Описание вида разрешённого использования земельного участка	Код
Хранение автотранспорта	Размещение отдельно стоящих и пристроенных гаражей, в том числе подземных, предназначенных для хранения автотранспорта, в том числе с разделением на машино-места, за исключением гаражей, размещение которых предусмотрено содержанием видов разрешенного использования с кодами 2.7.2, 4.9Классификатора	2.7.1
Коммунальное обслуживание	Размещение зданий и сооружений в целях обеспечения физических и юридических лиц коммунальными услугами. Содержание данного вида разрешенного использования включает в себя содержание видов разрешенного использования с кодами 3.1.1-3.1.2 Классификатора	3.1
Проведениенаучныхисследований	Размещение зданий и сооружений, предназначенных для проведения научных изысканий, исследований и разработок (научно-исследовательские и проектные институты, научные центры, инновационные центры, государственные академии наук, опытно-конструкторские центры, в том числе отраслевые)	3.9.2
Служебные гаражи	Размещение постоянных или временных гаражей, стоянок для хранения служебного автотранспорта, используемого в целях осуществления видов деятельности, предусмотренных видами разрешенного использования с кодами 3.0, 4.0 Классификатора, а также для стоянки и хранения транспортных средств общего пользования, в том числе в депо	4.9
Стоянки транспорта общественного пользования	Размещение стоянок транспортных средств, осуществляющих перевозки людей по установленному маршруту	7.2.3
Земельные участки (территории) общего пользования	Земельные участки общего пользования. Содержание данного вида разрешенного использования включает в себя содержание видов разрешенного использования с кодами 12.0.1 - 12.0.2 Классификатора	12.0

3. Предельные размеры земельных участков и предельные параметры разрешённого строительства, реконструкции объектов капитального строительства

#### 3.1. Предельные размеры земельных участков:

Наименование вида разрешенного	Предельные размеры земельных участков
--------------------------------	---------------------------------------

использования (код)	Минимальная площадь земельного участка, кв.м.	Максимальная площадь земельного участка, кв.м.
Хранение автотранспорта (2.7.1)	30	1000
Размещение гаражей для собственных нужд (2.7.2)	30	60
Коммунальное обслуживание (3.1)	4	5000
Обеспечение деятельности в области гидрометеорологии и смежных с ней областях (3.9.1)	30	10000
Проведение научных исследований (3.9.2)	500	5000
Служебные гаражи (4.9)	30	1000
Объекты дорожного сервиса (4.9.1)	200	10000
Недропользование (6.1)	500	10000
Пищевая промышленность (6.4)	200	10000
Строительная промышленность (6.6)	500	10000
Энергетика (6.7)	4	25000
Связь (6.8)	4	2000
Склад (6.9)	300	20000
Транспорт (7.0)	100	10000
Стоянки транспорта общественного пользования (7.2.3)	100	10000
Обеспечение внутреннего правопорядка (8.3)	500	10000
Земельные участки (территории) общего пользования (12.0)	100	10000

3.2. Предельные параметры разрешенного строительства, реконструкции объектов капитального строительства:

Наименование вида разрешенного использования (код)	Предельные параметры разрешенного строительства, реконструкции объектов капитального строительства			
	Минимальный отступ от красных линий, м	Минимальный отступ от границ земельного участка, м	Предельное количество этажей, этаж	Максимальный процент застройки в границах земельного участка, %
Хранение автотранспорта (2.7.1)	5	Не подлежит установлению	1	60
Размещение гаражей для собственных нужд (2.7.2)	5	Не подлежит установлению	1	60
Коммунальное обслуживание (3.1)	5	3	1	50
Обеспечение деятельности в области гидрометеорологии и смежных с ней областях (3.9.1)	5	3	1	50
Проведение научных исследований (3.9.2)	5	3	2	50
Служебные гаражи (4.9)	5	3	1	50
Объекты дорожного сервиса (4.9.1)	5	3	1	50
Недропользование (6.1)	5	5	2	50
Пищевая промышленность (6.4)	5	5	2	50
Строительная промышленность (6.6)	5	5	2	50
Энергетика (6.7)	5	3	Не подлежит установлению	50
Связь (6.8)	5	3	Не подлежит установлению	50
Склад (6.9)	5	3	2	50
Транспорт (7.0)	5	3	2	50

Наименование вида разрешенного использования (код)	Предельные параметры разрешенного строительства, реконструкции объектов капитального строительства			
	Минимальный отступ от красных линий, м	Минимальный отступ от границ земельного участка, м	Предельное количество этажей, этаж	Максимальный процент застройки в границах земельного участка, %
Стоянки транспорта общественного пользования (7.2.3)	Не подлежит установлению	Не подлежит установлению	Не подлежит установлению	Не подлежит установлению
Обеспечение внутреннего правопорядка (8.3)	5	3	2	50
Земельные участки (территории) общего пользования (12.0)	Не подлежит установлению	Не подлежит установлению	Не подлежит установлению	Не подлежит установлению

4. Ограничения использования земельных участков и объектов капитального строительства, находящихся в зоне с кодовым обозначением «П-1» и расположенных в границах зон с особыми условиями использования территории, устанавливаются в соответствии со статьями 44-53 настоящих Правил.

### Статья 30. Коммунально-складская зона (П-2)

1. Коммунально-складская зона (П-2) определяется для размещения коммунально-складских объектов.

2. Виды разрешенного использования:

#### ОСНОВНЫЕ ВИДЫ РАЗРЕШЕННОГО ИСПОЛЬЗОВАНИЯ:

Наименование вида разрешенного использования земельного участка	Описание вида разрешенного использования земельного участка	Код
Склад	Размещение сооружений, имеющих назначение по временному хранению, распределению и перевалке грузов (за исключением хранения стратегических запасов), не являющихся частями производственных комплексов, на которых был создан груз: промышленные базы, склады, погрузочные терминалы и доки, нефтехранилища и нефтеналивные станции, газовые хранилища и обслуживающие их газоконденсатные и газоперекачивающие станции, элеваторы и продовольственные склады, за исключением железнодорожных перевалочных складов	6.9
Складские площадки	Временное хранение, распределение и перевалка грузов (за исключением хранения стратегических запасов) на открытом воздухе	6.9.1

Условно разрешенные виды использования для зоны с кодовым обозначением «П-2» не устанавливаются.

#### ВСПОМОГАТЕЛЬНЫЕ ВИДЫ РАЗРЕШЕННОГО ИСПОЛЬЗОВАНИЯ:

Наименование вида разрешенного использования земельного участка	Описание вида разрешенного использования земельного участка	Код
Хранение автотранспорта	Размещение отдельно стоящих и пристроенных гаражей, в том числе подземных, предназначенных для хранения автотранспорта, в том числе с разделением на машино-места, за исключением гаражей, размещение которых предусмотрено содержанием видов разрешенного использования с кодами 2.7.2, 4.9 Классификатора	2.7.1

<b>Наименование вида разрешённого использования земельного участка</b>	<b>Описание вида разрешённого использования земельного участка</b>	<b>Код</b>
Коммунальное обслуживание	Размещение зданий и сооружений в целях обеспечения физических и юридических лиц коммунальными услугами. Содержание данного вида разрешенного использования включает в себя содержание видов разрешенного использования с кодами 3.1.1-3.1.2 Классификатора	3.1
Служебные гаражи	Размещение постоянных или временных гаражей, стоянок для хранения служебного автотранспорта, используемого в целях осуществления видов деятельности, предусмотренных видами разрешенного использования с кодами 3.0, 4.0 Классификатора, а также для стоянки и хранения транспортных средств общего пользования, в том числе в депо	4.9
Энергетика	Размещение объектов гидроэнергетики, тепловых станций и других электростанций, размещение обслуживающих и вспомогательных для электростанций сооружений (золоотвалов, гидротехнических сооружений); размещение объектов электросетевого хозяйства, за исключением объектов энергетики, размещение которых предусмотрено содержанием вида разрешенного использования с кодом 3.1 Классификатора	6.7
Связь	Размещение объектов связи, радиовещания, телевидения, включая воздушные радиорелейные, надземные и подземные кабельные линии связи, линии радиодифракции, антенные поля, усилительные пункты на кабельных линиях связи, инфраструктуру спутниковой связи и телерадиовещания, за исключением объектов связи, размещение которых предусмотрено содержанием видов разрешенного использования с кодами 3.1.1, 3.2.3 Классификатора	6.8
Транспорт	Размещение различного рода путей сообщения и сооружений, используемых для перевозки людей или грузов, либо передачи веществ. Содержание данного вида разрешенного использования включает в себя содержание видов разрешенного использования с кодами 7.1 -7.5 Классификатора	7.0
Земельные участки (территории) общего пользования	Земельные участки общего пользования. Содержание данного вида разрешенного использования включает в себя содержание видов разрешенного использования с кодами 12.0.1 - 12.0.2 Классификатора	12.0

3. Предельные размеры земельных участков и предельные параметры разрешённого строительства, реконструкции объектов капитального строительства

### 3.1. Предельные размеры земельных участков:

<b>Наименование вида разрешенного использования (код)</b>	<b>Предельные размеры земельных участков</b>	
	<b>Минимальная площадь земельного участка, кв.м.</b>	<b>Максимальная площадь земельного участка, кв.м.</b>
Хранение автотранспорта (2.7.1)	30	200
Коммунальное обслуживание (3.1)	4	5000
Служебные гаражи (4.9)	30	600
Энергетика (6.7)	4	10000
Связь (6.8)	4	5000
Склад (6.9)	300	20000
Складские площадки (6.9.1)	300	60000
Транспорт (7.0)	100	10000
Земельные участки (территории) общего пользования (12.0)	100	10000

3.2. Предельные параметры разрешенного строительства, реконструкции объектов капитального строительства:

<b>Наименование вида разрешенного использования</b>	<b>Предельные параметры разрешенного строительства, реконструкции объектов капитального строительства</b>
---	---

(код)	Минимальный отступ от красных линий, м	Минимальный отступ от границ земельного участка, м	Предельное количество этажей, этаж	Максимальный процент застройки в границах земельного участка, %
Хранение автотранспорта (2.7.1)	5	Не подлежит установлению	1	60
Коммунальное обслуживание (3.1)	5	3	2	50
Служебные гаражи (4.9)	5	3	1	50
Энергетика (6.7)	5	3	Не подлежит установлению	50
Связь (6.8)	5	3	Не подлежит установлению	50
Склад (6.9)	5	3	2	50
Складские площадки (6.9.1)	Не подлежит установлению	Не подлежит установлению	Не подлежит установлению	Не подлежит установлению
Транспорт (7.0)	5	3	2	50
Земельные участки (территории) общего пользования (12.0)	Не подлежит установлению	Не подлежит установлению	Не подлежит установлению	Не подлежит установлению

4. Ограничения использования земельных участков и объектов капитального строительства, находящихся в зоне с кодовым обозначением «П-2» и расположенных в границах зон с особыми условиями использования территории, устанавливаются в соответствии со статьями 44-53 настоящих Правил.

### Статья 31. Зона инженерной инфраструктуры (И)

1. Зоны инженерной инфраструктуры (И) определяются для размещения объектов инженерной инфраструктуры, в том числе сооружений и линейных объектов.

2. Виды разрешенного использования:

#### ОСНОВНЫЕ ВИДЫ РАЗРЕШЕННОГО ИСПОЛЬЗОВАНИЯ:

Наименование вида разрешенного использования земельного участка	Описание вида разрешенного использования земельного участка	Код
Коммунальное обслуживание	Размещение зданий и сооружений в целях обеспечения физических и юридических лиц коммунальными услугами. Содержание данного вида разрешенного использования включает в себя содержание видов разрешенного использования с кодами 3.1.1-3.1.2 Классификатора	3.1
Обеспечение деятельности в области гидрометеорологии и смежных с ней областях	Размещение объектов капитального строительства, предназначенных для наблюдений за физическими и химическими процессами, происходящими в окружающей среде, определения ее гидрометеорологических, агрометеорологических и гелиогеофизических характеристик, уровня загрязнения атмосферного воздуха, почв, водных объектов, в том числе по гидробиологическим показателям, и околоземного - космического пространства, зданий и сооружений, используемых в области гидрометеорологии и смежных с ней областях (доплеровские метеорологические радиолокаторы, гидрологические посты и другие)	3.9.1
Энергетика	Размещение объектов гидроэнергетики, тепловых станций и других электростанций, размещение обслуживающих и вспомогательных для электростанций сооружений (золоотвалов, гидротехнических сооружений); размещение объектов электросетевого хозяйства, за исключением объектов энергетики, размещение которых предусмотрено содержанием вида разрешенного использования с кодом 3.1 Классификатора	6.7

Наименование вида разрешённого использования земельного участка	Описание вида разрешённого использования земельного участка	Код
Связь	Размещение объектов связи, радиовещания, телевидения, включая воздушные радиорелейные, надземные и подземные кабельные линии связи, линии радиофикации, антенные поля, усилительные пункты на кабельных линиях связи, инфраструктуру спутниковой связи и телерадиовещания, за исключением объектов связи, размещение которых предусмотрено содержанием видов разрешенного использования с кодами 3.1.1, 3.2.3 Классификатора	6.8

#### УСЛОВНО РАЗРЕШЕННЫЕ ВИДЫ ИСПОЛЬЗОВАНИЯ:

Наименование вида разрешённого использования земельного участка	Описание вида разрешённого использования земельного участка	Код
Склад	Размещение сооружений, имеющих назначение по временному хранению, распределению и перевалке грузов (за исключением хранения стратегических запасов), не являющихся частями производственных комплексов, на которых был создан груз: промышленные базы, склады, погрузочные терминалы и доки, нефтехранилища и нефтеналивные станции, газовые хранилища и обслуживающие их газоконденсатные и газоперекачивающие станции, элеваторы и продовольственные склады, за исключением железнодорожных перевалочных складов	6.9
Складские площадки	Временное хранение, распределение и перевалка грузов (за исключением хранения стратегических запасов) на открытом воздухе	6.9.1

#### ВСПОМОГАТЕЛЬНЫЕ ВИДЫ РАЗРЕШЕННОГО ИСПОЛЬЗОВАНИЯ:

Наименование вида разрешённого использования земельного участка	Описание вида разрешённого использования земельного участка	Код
Хранение автотранспорта	Размещение отдельно стоящих и пристроенных гаражей, в том числе подземных, предназначенных для хранения автотранспорта, в том числе с разделением на машино-места, за исключением гаражей, размещение которых предусмотрено содержанием видов разрешенного использования с кодами 2.7.2, 4.9Классификатора	2.7.1
Служебные гаражи	Размещение постоянных или временных гаражей, стоянок для хранения служебного автотранспорта, используемого в целях осуществления видов деятельности, предусмотренных видами разрешенного использования с кодами 3.0, 4.0 Классификатора, а также для стоянки и хранения транспортных средств общего пользования, в том числе в депо	4.9
Земельные участки (территории) общего пользования	Земельные участки общего пользования. Содержание данного вида разрешенного использования включает в себя содержание видов разрешенного использования с кодами 12.0.1 - 12.0.2 Классификатора	12.0

3. Предельные размеры земельных участков и предельные параметры разрешённого строительства, реконструкции объектов капитального строительства

##### 3.1. Предельные размеры земельных участков:

Наименование вида разрешенного использования (код)	Предельные размеры земельных участков	
	Минимальная площадь земельного участка, кв.м.	Максимальная площадь земельного участка, кв.м.
Хранение автотранспорта (2.7.1)	30	200
Коммунальное обслуживание (3.1)	4	5000

Наименование вида разрешенного использования (код)	Предельные размеры земельных участков	
	Минимальная площадь земельного участка, кв.м.	Максимальная площадь земельного участка, кв.м.
Обеспечение деятельности в области гидрометеорологии и смежных с ней областях (3.9.1)	30	10000
Служебные гаражи (4.9)	30	1000
Энергетика (6.7)	300	25000
Связь (6.8)	300	2000
Склад (6.9)	300	20000
Складские площадки (6.9.1)	300	10000
Земельные участки (территории) общего пользования (12.0)	100	10000

3.2. Предельные параметры разрешенного строительства, реконструкции объектов капитального строительства:

Наименование вида разрешенного использования (код)	Предельные параметры разрешенного строительства, реконструкции объектов капитального строительства			
	Минимальный отступ от красных линий, м	Минимальный отступ от границ земельного участка, м	Предельное количество этажей, этаж	Максимальный процент застройки в границах земельного участка, %
Хранение автотранспорта (2.7.1)	5	Не подлежит установлению	1	60
Коммунальное обслуживание (3.1)	5	3	1	50
Обеспечение деятельности в области гидрометеорологии и смежных с ней областях (3.9.1)	5	3	1	50
Служебные гаражи (4.9)	5	3	1	50
Энергетика (6.7)	5	3	Не подлежит установлению	50
Связь (6.8)	5	3	Не подлежит установлению	50
Склад (6.9)	5	3	2	50
Складские площадки (6.9.1)	Не подлежит установлению	Не подлежит установлению	Не подлежит установлению	Не подлежит установлению
Земельные участки (территории) общего пользования (12.0)	Не подлежит установлению	Не подлежит установлению	Не подлежит установлению	Не подлежит установлению

4. Ограничения использования земельных участков и объектов капитального строительства, находящихся в зоне с кодовым обозначением «И» и расположенных в границах зон с особыми условиями использования территории, устанавливаются в соответствии со статьями 44-53 настоящих Правил.

### Статья 32. Зона транспортной инфраструктуры (Т)

1. Зоны транспортной инфраструктуры (Т) определяются для размещения объектов транспортной инфраструктуры, в том числе сооружений и линейных объектов.

2. Виды разрешенного использования:



## ОСНОВНЫЕ ВИДЫ РАЗРЕШЕННОГО ИСПОЛЬЗОВАНИЯ:

Наименование вида разрешённого использования земельного участка	Описание вида разрешённого использования земельного участка	Код
Размещение гаражей для собственных нужд	Размещение для собственных нужд отдельно стоящих гаражей и (или) гаражей, блокированных общими стенами с другими гаражами в одном ряду, имеющих общие с ними крышу, фундамент и коммуникации	2.7.2
Объекты дорожного сервиса	Размещение зданий и сооружений дорожного сервиса. Содержание данного вида разрешенного использования включает в себя содержание видов разрешенного использования с кодами 4.9.1.1 - 4.9.1.4 Классификатора	4.9.1
Автомобильный транспорт	Размещение зданий и сооружений автомобильного транспорта. Содержание данного вида разрешенного использования включает в себя содержание видов разрешенного использования с кодами 7.2.1-7.2.3 Классификатора	7.2
Водный транспорт	Размещение искусственно созданных для судоходства внутренних водных путей, размещение объектов капитального строительства внутренних водных путей, размещение объектов капитального строительства морских портов, размещение объектов капитального строительства, в том числе морских и речных портов, причалов, пристаней, гидротехнических сооружений, навигационного оборудования и других объектов, необходимых для обеспечения судоходства и водных перевозок, заправки водного транспорта	7.3
Трубопроводный транспорт	Размещение нефтепроводов, водопроводов, газопроводов и иных трубопроводов, а также иных зданий и сооружений, необходимых для эксплуатации названных трубопроводов	7.5
Земельные участки (территории) общего пользования	Земельные участки общего пользования. Содержание данного вида разрешенного использования включает в себя содержание видов разрешенного использования с кодами 12.0.1 - 12.0.2 Классификатора	12.0

Условно разрешенные виды использования для зоны с кодовым обозначением «Т» не устанавливаются.

## ВСПОМОГАТЕЛЬНЫЕ ВИДЫ РАЗРЕШЕННОГО ИСПОЛЬЗОВАНИЯ:

Наименование вида разрешённого использования земельного участка	Описание вида разрешённого использования земельного участка	Код
Коммунальное обслуживание	Размещение зданий и сооружений в целях обеспечения физических и юридических лиц коммунальными услугами. Содержание данного вида разрешенного использования включает в себя содержание видов разрешенного использования с кодами 3.1.1-3.1.2 Классификатора	3.1
Служебные гаражи	Размещение постоянных или временных гаражей, стоянок для хранения служебного автотранспорта, используемого в целях осуществления видов деятельности, предусмотренных видами разрешенного использования с кодами 3.0, 4.0 Классификатора, а также для стоянки и хранения транспортных средств общего пользования, в том числе в депо	4.9

3. Предельные размеры земельных участков и предельные параметры разрешённого строительства, реконструкции объектов капитального строительства

## 3.1. Предельные размеры земельных участков:

Наименование вида разрешенного использования (код)	Предельные размеры земельных участков	
	Минимальная площадь земельного участка, кв.м.	Максимальная площадь земельного участка, кв.м.
Размещение гаражей для собственных нужд (2.7.2)	30	60
Коммунальное обслуживание (3.1)	4	5000

Наименование вида разрешенного использования (код)	Предельные размеры земельных участков	
	Минимальная площадь земельного участка, кв.м.	Максимальная площадь земельного участка, кв.м.
Служебные гаражи (4.9)	30	1000
Объекты дорожного сервиса (4.9.1)	100	2000
Автомобильный транспорт (7.2)	100	65000
Водный транспорт (7.3)	100	10000
Трубопроводный транспорт (7.5)	100	10000
Земельные участки (территории) общего пользования (12.0)	100	10000

3.2. Предельные параметры разрешенного строительства, реконструкции объектов капитального строительства:

Наименование вида разрешенного использования (код)	Предельные параметры разрешенного строительства, реконструкции объектов капитального строительства			
	Минимальный отступ от красных линий, м	Минимальный отступ от границ земельного участка, м	Предельное количество этажей, этаж	Максимальный процент застройки в границах земельного участка, %
Размещение гаражей для собственных нужд (2.7.2)	5	Не подлежит установлению	1	60
Коммунальное обслуживание (3.1)	5	3	1	50
Служебные гаражи (4.9)	5	3	1	50
Объекты дорожного сервиса (4.9.1)	5	3	1	50
Автомобильный транспорт (7.2)	5	3	2	50
Водный транспорт (7.3)	5	3	2	50
Трубопроводный транспорт (7.5)	5	3	2	50
Земельные участки (территории) общего пользования (12.0)	Не подлежит установлению	Не подлежит установлению	Не подлежит установлению	Не подлежит установлению

4. Ограничения использования земельных участков и объектов капитального строительства, находящихся в зоне с кодовым обозначением «Т» и расположенных в границах зон с особыми условиями использования территории, устанавливаются в соответствии со статьями 44-53 настоящих Правил.

### Статья 33. Зона сельскохозяйственного использования (Сх-1)

1. Зона сельскохозяйственного использования (Сх-1) выделяется для ведения сельского хозяйства, садоводства и огородничества, личного подсобного хозяйства, развития объектов сельскохозяйственного назначения, а также научного обеспечения сельского хозяйства на землях населенных пунктов.

2. Виды разрешенного использования:

#### ОСНОВНЫЕ ВИДЫ РАЗРЕШЕННОГО ИСПОЛЬЗОВАНИЯ:

Наименование вида разрешенного использования земельного участка	Описание вида разрешенного использования земельного участка	Код
Растениеводство	Осуществление хозяйственной деятельности, связанной с выращиванием сельскохозяйственных культур. Содержание данного вида разрешенного использования включает в себя	1.1

Наименование вида разрешённого использования земельного участка	Описание вида разрешённого использования земельного участка	Код
	содержание видов разрешенного использования с кодами 1.2-1.6 Классификатора	
Научное обеспечение сельского хозяйства	Осуществление научной и селекционной работы, ведения сельского хозяйства для получения ценных с научной точки зрения образцов растительного и животного мира; размещение коллекций генетических ресурсов растений	1.14
Питомники	Выращивание и реализация подроста деревьев и кустарников, используемых в сельском хозяйстве, а также иных сельскохозяйственных культур для получения рассады и семян; размещение сооружений, необходимых для указанных видов сельскохозяйственного производства	1.17
Сенокошение	Кошение трав, сбор и заготовка сена	1.19
Для ведения личного подсобного хозяйства (приусадебный земельный участок)	Размещение жилого дома, указанного в описании вида разрешенного использования с кодом 2.1 Классификатора; производство сельскохозяйственной продукции; размещение гаража и иных вспомогательных сооружений; содержание сельскохозяйственных животных	2.2
Ведение огородничества	Осуществление отдыха и (или) выращивания гражданами для собственных нужд сельскохозяйственных культур; размещение хозяйственных построек, не являющихся объектами недвижимости, предназначенных для хранения инвентаря и урожая сельскохозяйственных культур	13.1
Ведение садоводства	Осуществление отдыха и (или) выращивания гражданами для собственных нужд сельскохозяйственных культур; размещение для собственных нужд садового дома, жилого дома, указанного в описании вида разрешенного использования с кодом 2.1, хозяйственных построек и гаражей для собственных нужд	13.2

#### УСЛОВНО РАЗРЕШЕННЫЕ ВИДЫ ИСПОЛЬЗОВАНИЯ:

Наименование вида разрешённого использования земельного участка	Описание вида разрешённого использования земельного участка	Код
Выпас сельскохозяйственных животных	Выпас сельскохозяйственных животных	1.20

Вспомогательные виды разрешенного использования для зоны с кодовым обозначением «Сх-1» не устанавливаются.

3. Предельные размеры земельных участков и предельные параметры разрешённого строительства, реконструкции объектов капитального строительства.

##### 3.1. Предельные размеры земельных участков:

Наименование вида разрешенного использования (код)	Предельные размеры земельных участков	
	Минимальная площадь земельного участка, кв.м.	Максимальная площадь земельного участка, кв.м.
Растениеводство (1.1)	100	10000
Научное обеспечение сельского хозяйства (1.14)	100	10000
Питомники (1.17)	100	10000
Сенокошение (1.19)	100	10000
Выпас сельскохозяйственных животных (1.20)	100	10000
Для ведения личного подсобного хозяйства (приусадебный земельный участок) (2.2)	600	2500
Ведение огородничества (13.1)	200	1500

Наименование вида разрешенного использования (код)	Предельные размеры земельных участков	
	Минимальная площадь земельного участка, кв.м.	Максимальная площадь земельного участка, кв.м.
Ведение садоводства (13.2)	600	1500

3.2. Предельные параметры разрешенного строительства, реконструкции объектов капитального строительства:

Наименование вида разрешенного использования (код)	Предельные параметры разрешенного строительства, реконструкции объектов капитального строительства			
	Минимальный отступ от красных линий, м	Минимальный отступ от границ земельного участка, м	Предельное количество этажей, этаж	Максимальный процент застройки в границах земельного участка, %
Растениеводство (1.1)	Не подлежит установлению	Не подлежит установлению	Не подлежит установлению	Не подлежит установлению
Научное обеспечение сельского хозяйства (1.14)	Не подлежит установлению	Не подлежит установлению	Не подлежит установлению	Не подлежит установлению
Питомники (1.17)	Не подлежит установлению	Не подлежит установлению	Не подлежит установлению	Не подлежит установлению
Сенокосение (1.19)	Не подлежит установлению	Не подлежит установлению	Не подлежит установлению	Не подлежит установлению
Выпас сельскохозяйственных животных (1.20)	Не подлежит установлению	Не подлежит установлению	Не подлежит установлению	Не подлежит установлению
Для ведения личного подсобного хозяйства (приусадебный земельный участок) (2.2)	5	3	3	20
Ведение огородничества (13.1)	Не подлежит установлению	Не подлежит установлению	Не подлежит установлению	Не подлежит установлению
Ведение садоводства (13.2)	5	3	3	20

4. Ограничения использования земельных участков и объектов капитального строительства, находящихся в зоне с кодовым обозначением «Сх-1» и расположенных в границах зон с особыми условиями использования территории, устанавливаются в соответствии со статьями 44-53 настоящих Правил.

#### **Статья 34. Зона, предназначенная для ведения сельского хозяйства, садоводства и огородничества, личного подсобного хозяйства (Сх-2)**

1. Зона, предназначенная для ведения сельского хозяйства, садоводства и огородничества, личного подсобного хозяйства (Сх-2), выделяется на уже сформированных земельных участках за границами населенных пунктов (на землях сельскохозяйственного назначения) для размещения садоводческих, огороднических некоммерческих объединений граждан, а также личных подсобных хозяйств без права возведения жилого дома в целях выращивания сельскохозяйственной продукции для собственных нужд.

2. Виды разрешенного использования:

#### **ОСНОВНЫЕ ВИДЫ РАЗРЕШЕННОГО ИСПОЛЬЗОВАНИЯ:**

Наименование вида разрешенного использования земельного участка	Описание вида разрешенного использования земельного участка	Код

Наименование вида разрешённого использования земельного участка	Описание вида разрешённого использования земельного участка	Код
Ведение личного подсобного хозяйства на полевых участках	Производство сельскохозяйственной продукции без права возведения объектов капитального строительства	1.16
Земельные участки общего назначения	Земельные участки, являющиеся имуществом общего пользования и предназначенные для общего использования правообладателями земельных участков, расположенных в границах территории ведения гражданами садоводства или огородничества для собственных нужд, и (или) для размещения объектов капитального строительства, относящихся к имуществу общего пользования	13.0
Ведение огородничества	Осуществление отдыха и (или) выращивания гражданами для собственных нужд сельскохозяйственных культур; размещение хозяйственных построек, не являющихся объектами недвижимости, предназначенных для хранения инвентаря и урожая сельскохозяйственных культур	13.1
Ведение садоводства	Осуществление отдыха и (или) выращивания гражданами для собственных нужд сельскохозяйственных культур; размещение для собственных нужд садового дома, жилого дома, указанного в описании вида разрешенного использования с кодом 2.1 Классификатора, хозяйственных построек и гаражей для собственных нужд	13.2

Условно разрешенные виды использования и вспомогательные виды разрешенного использования земельных участков и объектов капитального строительства для зоны с кодовым обозначением «Сх-2» не установлены.

3. Предельные размеры земельных участков и предельные параметры разрешённого строительства, реконструкции объектов капитального строительства

3.1. Предельные размеры земельных участков:

Наименование вида разрешенного использования (код)	Предельные размеры земельных участков	
	Минимальная площадь земельного участка, кв.м.	Максимальная площадь земельного участка, кв.м.
Ведение личного подсобного хозяйства на полевых участках (1.16)	1000	1500
Земельные участки общего назначения (13.0)	100	10000
Ведение огородничества (13.1)	200	1500
Ведение садоводства (13.2)	600	1500

3.2. Предельные параметры разрешенного строительства, реконструкции объектов капитального строительства:

Наименование вида разрешенного использования (код)	Предельные параметры разрешенного строительства, реконструкции объектов капитального строительства			
	Минимальный отступ от красных линий, м	Минимальный отступ от границ земельного участка, м	Предельное количество этажей, этаж	Максимальный процент застройки в границах земельного участка, %
Ведение личного подсобного хозяйства на полевых участках (1.16)	Не подлежит установлению	Не подлежит установлению	Не подлежит установлению	Не подлежит установлению
Земельные участки общего назначения (13.0)	Не подлежит установлению	Не подлежит установлению	Не подлежит установлению	Не подлежит установлению
Ведение огородничества (13.1)	Не подлежит установлению	Не подлежит установлению	Не подлежит установлению	Не подлежит установлению

Наименование вида разрешенного использования (код)	Предельные параметры разрешенного строительства, реконструкции объектов капитального строительства			
	Минимальный отступ от красных линий, м	Минимальный отступ от границ земельного участка, м	Предельное количество этажей, этаж	Максимальный процент застройки в границах земельного участка, %
Ведение садоводства (13.2)	5	3	3	20

4. Ограничения использования земельных участков и объектов капитального строительства, находящихся в зоне с кодовым обозначением «Сх-2» и расположенных в границах зон с особыми условиями использования территории, устанавливаются в соответствии со статьями 44-53 настоящих Правил.

### Статья 35. Зона, занятая объектами сельскохозяйственного назначения (Сх-3)

1. Зона, занятая объектами сельскохозяйственного назначения (Сх-3), определяется для ведения сельского хозяйства, в том числе для размещения объектов сельскохозяйственного назначения.

2. Виды разрешенного использования:

#### ОСНОВНЫЕ ВИДЫ РАЗРЕШЕННОГО ИСПОЛЬЗОВАНИЯ:

Наименование вида разрешенного использования земельного участка	Описание вида разрешенного использования земельного участка	Код
1	2	3
Растениеводство	Осуществление хозяйственной деятельности, связанной с выращиванием сельскохозяйственных культур. Содержание данного вида разрешенного использования включает в себя содержание видов разрешенного использования с кодами 1.2-1.6 Классификатора	1.1
Животноводство	Осуществление хозяйственной деятельности, связанной с производством продукции животноводства, в том числе сенокошение, выпас сельскохозяйственных животных, разведение племенных животных, производство и использование племенной продукции (материала), размещение зданий, сооружений, используемых для содержания и разведения сельскохозяйственных животных, производства, хранения и первичной переработки сельскохозяйственной продукции. Содержание данного вида разрешенного использования включает в себя содержание видов разрешенного использования с кодами 1.8-1.11, 1.15, 1.19, 1.20 Классификатора	1.7
Рыбоводство	Осуществление хозяйственной деятельности, связанной с разведением и (или) содержанием, выращиванием объектов рыбоводства (аквакультуры); размещение зданий, сооружений, оборудования, необходимых для осуществления рыбоводства (аквакультуры)	1.13
Научное обеспечение сельского хозяйства	Осуществление научной и селекционной работы, ведения сельского хозяйства для получения ценных с научной точки зрения образцов растительного и животного мира; размещение коллекций генетических ресурсов растений	1.14
Хранение и переработка сельскохозяйственной продукции	Размещение зданий, сооружений, используемых для производства, хранения, первичной и глубокой переработки сельскохозяйственной продукции	1.15
Обеспечение сельскохозяйственного производства	Размещение машинно-транспортных и ремонтных станций, ангаров и гаражей для сельскохозяйственной техники, амбаров, водонапорных башен, трансформаторных станций и иного технического оборудования, используемого	1.18

Наименование вида разрешённого использования земельного участка	Описание вида разрешённого использования земельного участка	Код
1	2	3
	для ведения сельского хозяйства	

### УСЛОВНО РАЗРЕШЕННЫЕ ВИДЫ ИСПОЛЬЗОВАНИЯ:

Наименование вида разрешённого использования земельного участка	Описание вида разрешённого использования земельного участка	Код
1	2	3
Пчеловодство	Осуществление хозяйственной деятельности, в том числе на сельскохозяйственных угодьях, по разведению, содержанию и использованию пчел и иных полезных насекомых; размещение ульев, иных объектов и оборудования, необходимого для пчеловодства и разведения иных полезных насекомых; размещение сооружений, используемых для хранения и первичной переработки продукции пчеловодства	1.12

Вспомогательные виды разрешенного использования для зоны с кодовым обозначением «Сх-3» не устанавливаются.

3. Предельные размеры земельных участков и предельные параметры разрешённого строительства, реконструкции объектов капитального строительства

#### 3.1. Предельные размеры земельных участков:

Наименование вида разрешенного использования (код)	Предельные размеры земельных участков	
	Минимальная площадь земельного участка, кв.м.	Максимальная площадь земельного участка, кв.м.
Растениеводство (1.1)	100	10000
Животноводство (1.7)	300	10000
Пчеловодство (1.12)	300	10000
Рыбоводство (1.13)	300	10000
Научное обеспечение сельского хозяйства (1.14)	100	10000
Хранение и переработка сельскохозяйственной продукции (1.15)	300	10000
Обеспечение сельскохозяйственного производства (1.18)	300	10000

3.2. Предельные параметры разрешенного строительства, реконструкции объектов капитального строительства:

Наименование вида разрешенного использования (код)	Предельные параметры разрешенного строительства, реконструкции объектов капитального строительства			
	Минимальный отступ от красных линий, м	Минимальный отступ от границ земельного участка, м	Предельное количество этажей, этаж	Максимальный процент застройки в границах земельного участка, %
Растениеводство (1.1)	Не подлежит установлению	Не подлежит установлению	Не подлежит установлению	Не подлежит установлению
Животноводство (1.7)	5	3	2	50
Пчеловодство (1.12)	Не подлежит установлению	Не подлежит установлению	Не подлежит установлению	Не подлежит установлению
Рыбоводство (1.13)	5	3	2	50

Наименование вида разрешенного использования (код)	Предельные параметры разрешенного строительства, реконструкции объектов капитального строительства			
	Минимальный отступ от красных линий, м	Минимальный отступ от границ земельного участка, м	Предельное количество этажей, этаж	Максимальный процент застройки в границах земельного участка, %
Научное обеспечение сельского хозяйства (1.14)	Не подлежит установлению	Не подлежит установлению	Не подлежит установлению	Не подлежит установлению
Хранение и переработка сельскохозяйственной продукции (1.15)	5	3	2	50
Обеспечение сельскохозяйственного производства (1.18)	5	3	2	50

4. Ограничения использования земельных участков и объектов капитального строительства, находящихся в зоне с кодовым обозначением «Сх-3» и расположенных в границах зон с особыми условиями использования территории, устанавливаются в соответствии со статьями 44-53 настоящих Правил.

#### Статья 36. Зона сельскохозяйственного назначения (Сх-4)

1. Зона сельскохозяйственного назначения (Сх-4) определяется для ведения сельского хозяйства, в том числе сенокошения и выпаса сельскохозяйственных животных, на землях сельскохозяйственного назначения.

2. Виды разрешенного использования:

#### ОСНОВНЫЕ ВИДЫ РАЗРЕШЕННОГО ИСПОЛЬЗОВАНИЯ:

Наименование вида разрешенного использования земельного участка	Описание вида разрешенного использования земельного участка	Код
Растениеводство	Осуществление хозяйственной деятельности, связанной с выращиванием сельскохозяйственных культур. Содержание данного вида разрешенного использования включает в себя содержание видов разрешенного использования с кодами 1.2-1.6 Классификатора	1.1
Садоводство	Осуществление хозяйственной деятельности, в том числе на сельскохозяйственных угодьях, связанной с выращиванием многолетних плодовых и ягодных культур, винограда, и иных многолетних культур	1.5
Пчеловодство	Осуществление хозяйственной деятельности, в том числе на сельскохозяйственных угодьях, по разведению, содержанию и использованию пчел и иных полезных насекомых; размещение ульев, иных объектов и оборудования, необходимого для пчеловодства и разведения иных полезных насекомых; размещение сооружений используемых для хранения и первичной переработки продукции пчеловодства	1.12
Научное обеспечение сельского хозяйства	Осуществление научной и селекционной работы, ведения сельского хозяйства для получения ценных с научной точки зрения образцов растительного и животного мира; размещение коллекций генетических ресурсов растений	1.14
Ведение личного подсобного хозяйства на полевых участках	Производство сельскохозяйственной продукции без права возведения объектов капитального строительства	1.16
Питомники	Выращивание и реализация подроста деревьев и кустарников, используемых в	1.17



Наименование вида разрешённого использования земельного участка	Описание вида разрешённого использования земельного участка	Код
	сельском хозяйстве, а также иных сельскохозяйственных культур для получения рассады и семян; размещение сооружений, необходимых для указанных видов сельскохозяйственного производства	
Сенокошение	Кошение трав, сбор и заготовка сена	1.19
Выпас сельскохозяйственных животных	Выпас сельскохозяйственных животных	1.20
Ведение огородничества	Осуществление отдыха и (или) выращивания гражданами для собственных нужд сельскохозяйственных культур; размещение хозяйственных построек, не являющихся объектами недвижимости, предназначенных для хранения инвентаря и урожая сельскохозяйственных культур	13.1

Условно разрешенные виды использования и вспомогательные виды разрешенного использования для зоны с кодовым обозначением «Сх-4» не устанавливаются.

3. Предельные размеры земельных участков и предельные параметры разрешённого строительства, реконструкции объектов капитального строительства

3.1. Предельные размеры земельных участков:

Наименование вида разрешенного использования (код)	Предельные размеры земельных участков	
	Минимальная площадь земельного участка, кв.м.	Максимальная площадь земельного участка, кв.м.
Растениеводство (1.1)	100	10000
Садоводство (1.5)	100	10000
Пчеловодство (1.12)	100	10000
Научное обеспечение сельского хозяйства (1.14)	100	10000
Ведение личного подсобного хозяйства на полевых участках (1.16)	400	2000
Питомники (1.17)	100	10000
Сенокошение (1.19)	100	10000
Выпас сельскохозяйственных животных (1.20)	100	10000
Ведение огородничества (13.1)	200	500

3.2. Предельные параметры разрешенного строительства, реконструкции объектов капитального строительства:

Наименование вида разрешенного использования (код)	Предельные параметры разрешенного строительства, реконструкции объектов капитального строительства			
	Минимальный отступ от красных линий, м	Минимальный отступ от границ земельного участка, м	Предельное количество этажей, этаж	Максимальный процент застройки в границах земельного участка, %
Растениеводство (1.1)	Не подлежит установлению	Не подлежит установлению	Не подлежит установлению	Не подлежит установлению
Садоводство (1.5)	Не подлежит установлению	Не подлежит установлению	Не подлежит установлению	Не подлежит установлению
Пчеловодство (1.12)	Не подлежит установлению	Не подлежит установлению	Не подлежит установлению	Не подлежит установлению
Научное обеспечение сельского хозяйства (1.14)	Не подлежит установлению	Не подлежит установлению	Не подлежит установлению	Не подлежит установлению

Наименование вида разрешенного использования (код)	Предельные параметры разрешенного строительства, реконструкции объектов капитального строительства			
	Минимальный отступ от красных линий, м	Минимальный отступ от границ земельного участка, м	Предельное количество этажей, этаж	Максимальный процент застройки в границах земельного участка, %
Ведение личного подсобного хозяйства на полевых участках (1.16)	Не подлежит установлению	Не подлежит установлению	Не подлежит установлению	Не подлежит установлению
Питомники (1.17)	Не подлежит установлению	Не подлежит установлению	Не подлежит установлению	Не подлежит установлению
Сенокосение (1.19)	Не подлежит установлению	Не подлежит установлению	Не подлежит установлению	Не подлежит установлению
Выпас сельскохозяйственных животных (1.20)	Не подлежит установлению	Не подлежит установлению	Не подлежит установлению	Не подлежит установлению
Ведение огородничества (13.1)	Не подлежит установлению	Не подлежит установлению	Не подлежит установлению	Не подлежит установлению

4. Ограничения использования земельных участков и объектов капитального строительства, находящихся в зоне с кодовым обозначением «Сх-4» и расположенных в границах зон с особыми условиями использования территории, устанавливаются в соответствии со статьями 44-53 настоящих Правил.

### Статья 37. Зона рекреационного назначения (Р-1)

1. Зона рекреационного назначения (Р-1) определяется для обеспечения правовых условий сохранения и использования существующего природного ландшафта и создания экологически чистой окружающей среды в интересах здоровья населения.

2. В данной зоне не допускается размещение производственных и складских объектов, размещение жилых и коммунальных объектов, не связанных с объектами, расположенными в указанной зоне.

3. Виды разрешенного использования:

#### ОСНОВНЫЕ ВИДЫ РАЗРЕШЕННОГО ИСПОЛЬЗОВАНИЯ:

Наименование вида разрешенного использования земельного участка	Описание вида разрешенного использования земельного участка	Код
1	2	3
Природно-познавательный туризм	Размещение баз и палаточных лагерей для проведения походов и экскурсий по ознакомлению с природой, пеших и конных прогулок, устройство троп и дорожек, размещение щитов с познавательными сведениями об окружающей природной среде; осуществление необходимых природоохранных и природовосстановительных мероприятий	5.2
Земельные участки (территории) общего пользования	Земельные участки общего пользования. Содержание данного вида разрешенного использования включает в себя содержание видов разрешенного использования с кодами 12.0.1 - 12.0.2 Классификатора	12.0

Условно-разрешенные виды использования и вспомогательные виды разрешенного использования земельных участков и объектов капитального строительства для зоны с кодовым обозначением «Р-1» не установлены.

4. Предельные размеры земельных участков и предельные параметры разрешённого строительства, реконструкции объектов капитального строительства

4.1. Предельные размеры земельных участков:

Наименование вида разрешенного использования (код)	Предельные размеры земельных участков	
	Минимальная площадь земельного участка, кв.м.	Максимальная площадь земельного участка, кв.м.
Природно-познавательный туризм (5.2)	100	10000
Земельные участки (территории) общего пользования (12.0)	100	10000

4.2. Предельные параметры разрешенного строительства, реконструкции объектов капитального строительства:

Наименование вида разрешенного использования (код)	Предельные параметры разрешенного строительства, реконструкции объектов капитального строительства			
	Минимальный отступ от красных линий, м	Минимальный отступ от границ земельного участка, м	Предельное количество этажей, этаж	Максимальный процент застройки в границах земельного участка, %
Природно-познавательный туризм (5.2)	Не подлежит установлению	Не подлежит установлению	Не подлежит установлению	Не подлежит установлению
Земельные участки (территории) общего пользования (12.0)	Не подлежит установлению	Не подлежит установлению	Не подлежит установлению	Не подлежит установлению

5. Ограничения использования земельных участков и объектов капитального строительства, находящихся в зоне с кодовым обозначением «Р-1» и расположенных в границах зон с особыми условиями использования территории, устанавливаются в соответствии со статьями 44-53 настоящих Правил.

### Статья 38. Зона озелененных территорий общего пользования (Р-2)

1. В состав зоны озелененных территорий общего пользования (Р-2) входят территории зеленых насаждений общего пользования, территории, занятые скверами, парками, садами, а также иные территории общего пользования, используемые и предназначенные для рекреационных целей.

2. В данной зоне не допускается размещение производственных и складских объектов, размещение жилых и коммунальных объектов, не связанных с объектами, расположенными в указанной зоне.

3. Виды разрешенного использования:

#### ОСНОВНЫЕ ВИДЫ РАЗРЕШЕННОГО ИСПОЛЬЗОВАНИЯ:

Наименование вида разрешённого использования земельного участка	Описание вида разрешённого использования земельного участка	Код

Наименование вида разрешённого использования земельного участка	Описание вида разрешённого использования земельного участка	Код
Парки культуры и отдыха	Размещение парков культуры и отдыха	3.6.2
Общее пользование водными объектами	Использование земельных участков, примыкающих к водным объектам способами, необходимыми для осуществления общего водопользования (водопользования, осуществляемого гражданами для личных нужд, а также забор (изъятие) водных ресурсов для целей питьевого и хозяйственно-бытового водоснабжения, купание, использование маломерных судов, водных мотоциклов и других технических средств, предназначенных для отдыха на водных объектах, водопой, если соответствующие запреты не установлены законодательством)	11.1
Земельные участки (территории) общего пользования	Земельные участки общего пользования. Содержание данного вида разрешенного использования включает в себя содержание видов разрешенного использования с кодами 12.0.1 - 12.0.2 Классификатора	12.0

Условно разрешенные виды использования и вспомогательные виды разрешённого использования земельных участков и объектов капитального строительства для зоны с кодовым обозначением «Р-2» не установлены.

4. Предельные размеры земельных участков и предельные параметры разрешённого строительства, реконструкции объектов капитального строительства

4.1. Предельные размеры земельных участков:

Наименование вида разрешенного использования (код)	Предельные размеры земельных участков	
	Минимальная площадь земельного участка, кв.м.	Максимальная площадь земельного участка, кв.м.
Парки культуры и отдыха (3.6.2)	100	10000
Общее пользование водными объектами (11.1)	100	10000
Земельные участки (территории) общего пользования (12.0)	1000	10000

4.2. Предельные параметры разрешенного строительства, реконструкции объектов капитального строительства:

Наименование вида разрешенного использования (код)	Предельные параметры разрешенного строительства, реконструкции объектов капитального строительства			
	Минимальный отступ от красных линий, м	Минимальный отступ от границ земельного участка, м	Предельное количество этажей, этаж	Максимальный процент застройки в границах земельного участка, %
Парки культуры и отдыха (3.6.2)	Не подлежит установлению	Не подлежит установлению	Не подлежит установлению	Не подлежит установлению
Общее пользование водными объектами (11.1)	Не подлежит установлению	Не подлежит установлению	Не подлежит установлению	Не подлежит установлению
Земельные участки (территории) общего пользования (12.0)	Не подлежит установлению	Не подлежит установлению	Не подлежит установлению	Не подлежит установлению

5. Ограничения использования земельных участков и объектов капитального строительства, находящихся в зоне с кодовым обозначением «Р-2» и расположенных в границах зон с особыми условиями использования территории, устанавливаются в соответствии со статьями 44-53 настоящих Правил.

### Статья 39. Зона отдыха (Р-3)

1. В состав зоны отдыха (Р-3) входят территории, используемые и предназначенные для отдыха, в том числе, занятий физической культурой и спортом.

2. В зоне с кодовым обозначением «Р-3» не допускается размещение производственных и складских объектов, размещение жилых и коммунальных объектов, не связанных с объектами, расположенными в указанной зоне.

3. Виды разрешенного использования:

#### ОСНОВНЫЕ ВИДЫ РАЗРЕШЕННОГО ИСПОЛЬЗОВАНИЯ:

Наименование вида разрешённого использования земельного участка	Описание вида разрешённого использования земельного участка	Код
Спорт	Размещение зданий и сооружений для занятия спортом. Содержание данного вида разрешенного использования включает в себя содержание видов разрешенного использования с кодами 5.1.1-5.1.7 Классификатора	5.1
Природно-познавательный туризм	Размещение баз и палаточных лагерей для проведения походов и экскурсий по ознакомлению с природой, пеших и конных прогулок, устройство троп и дорожек, размещение щитов с познавательными сведениями об окружающей природной среде; осуществление необходимых природоохранных и природовосстановительных мероприятий	5.2
Туристическое обслуживание	Размещение пансионатов, гостиниц, кемпингов, домов отдыха, не оказывающих услуги по лечению; размещение детских лагерей	5.2.1
Охота и рыбалка	Обустройство мест охоты и рыбалки, в том числе размещение дома охотника или рыболова, сооружений, необходимых для восстановления и поддержания поголовья зверей или количества рыбы	5.3
Причалы для маломерных судов	Размещение сооружений, предназначенных для причаливания, хранения и обслуживания яхт, катеров, лодок и других маломерных судов	5.4

Условно разрешенные виды использования и вспомогательные виды разрешённого использования земельных участков и объектов капитального строительства для зоны с кодовым обозначением «Р-3» не установлены.

4. Предельные размеры земельных участков и предельные параметры разрешённого строительства, реконструкции объектов капитального строительства

4.1. Предельные размеры земельных участков:

Наименование вида разрешенного использования (код)	Предельные размеры земельных участков	
	Минимальная площадь земельного участка, кв.м.	Максимальная площадь земельного участка, кв.м.
Спорт (5.1)	200	5000
Природно-познавательный туризм (5.2)	100	10000
Туристическое обслуживание (5.2.1)	500	5000
Охота и рыбалка (5.3)	100	5000
Причалы для маломерных судов (5.4)	100	5000

4.2. Предельные параметры разрешенного строительства, реконструкции объектов капитального строительства:

Наименование вида разрешенного использования	Предельные параметры разрешенного строительства, реконструкции объектов капитального строительства

(код)	Минимальный отступ от красных линий, м	Минимальный отступ от границ земельного участка, м	Предельное количество этажей, этаж	Максимальный процент застройки в границах земельного участка, %
Спорт (5.1)	5	3	3	50
Природно-познавательный туризм (5.2)	Не подлежит установлению	Не подлежит установлению	Не подлежит установлению	Не подлежит установлению
Туристическое обслуживание (5.2.1)	5	3	3	50
Охота и рыбалка (5.3)	5	3	1	50
Причалы для маломерных судов (5.4)	Не подлежит установлению	Не подлежит установлению	Не подлежит установлению	Не подлежит установлению

5. Ограничения использования земельных участков и объектов капитального строительства, находящихся в зоне с кодовым обозначением «Р-3» и расположенных в границах зон с особыми условиями использования территории, устанавливаются в соответствии со статьями 44-53 настоящих Правил.

#### Статья 40. Зона кладбищ (Сп-1)

1. Зона кладбищ (Сп-1) определяется для размещения мест погребения, объектов похоронного обслуживания и установления их санитарно-защитных зон.

2. Местами погребения являются отведенные в соответствии с этическими, санитарными и экологическими требованиями участки земли с сооружаемыми на них кладбищами для захоронения тел (останков) умерших, а также иными зданиями и сооружениями, предназначенными для осуществления погребения умерших.

3. Виды разрешенного использования:

#### ОСНОВНЫЕ ВИДЫ РАЗРЕШЕННОГО ИСПОЛЬЗОВАНИЯ:

Наименование вида разрешённого использования земельного участка	Описание вида разрешённого использования земельного участка	Код
Ритуальная деятельность	Размещение кладбищ, крематориев и мест захоронения; размещение соответствующих культовых сооружений; осуществление деятельности по производству продукции ритуально-обрядового назначения	12.1

#### УСЛОВНО РАЗРЕШЕННЫЕ ВИДЫ ИСПОЛЬЗОВАНИЯ:

Наименование вида разрешённого использования земельного участка	Описание вида разрешённого использования земельного участка	Код
Осуществление религиозных обрядов	Размещение зданий и сооружений, предназначенных для совершения религиозных обрядов и церемоний (в том числе церкви, соборы, храмы, часовни, мечети, молельные дома, синагоги)	3.7.1
Земельные участки (территории) общего пользования	Земельные участки общего пользования. Содержание данного вида разрешенного использования включает в себя содержание видов разрешенного использования с кодами 12.0.1 - 12.0.2 Классификатора	12.0

Вспомогательные виды разрешенного использования земельных участков и объектов капитального строительства для зоны с кодовым обозначением «Сп-1» не подлежат установлению.

4. Предельные размеры земельных участков и предельные параметры разрешённого строительства, реконструкции объектов капитального строительства.

4.1. Предельные размеры земельных участков:

Наименование вида разрешенного использования (код)	Предельные размеры земельных участков	
	Минимальная площадь земельного участка, кв.м.	Максимальная площадь земельного участка, кв.м.
Осуществление религиозных обрядов (3.7.1)	100	2000
Земельные участки (территории) общего пользования (12.0)	100	10000
Ритуальная деятельность (12.1)	2000	20000

4.2. Предельные параметры разрешенного строительства, реконструкции объектов капитального строительства:

Наименование вида разрешенного использования (код)	Предельные параметры разрешенного строительства, реконструкции объектов капитального строительства			
	Минимальный отступ от красных линий, м	Минимальный отступ от границ земельного участка, м	Предельное количество этажей, этаж	Максимальный процент застройки в границах земельного участка, %
Осуществление религиозных обрядов (3.7.1)	5	3	1	40
Земельные участки (территории) общего пользования(12.0)	Не подлежит установлению	Не подлежит установлению	Не подлежит установлению	Не подлежит установлению
Ритуальная деятельность (12.1)	5	3	Не подлежит установлению	50

5. Ограничения использования земельных участков и объектов капитального строительства, находящихся в зоне с кодовым обозначением «Сп-1» и расположенных в границах зон с особыми условиями использования территории, устанавливаются в соответствии со статьями 44-53 настоящих Правил.

#### **Статья 41. Зона складирования и захоронения отходов (Сп-2)**

1. Зона складирования и захоронения отходов(Сп-2) определяется для размещения, хранения, захоронения, утилизации, накопления, обработки, обезвреживания отходов производства и потребления, а также размещение объектов размещения отходов, захоронения, хранения, обезвреживания таких отходов.

2. Виды разрешенного использования:

#### **ОСНОВНЫЕ ВИДЫ РАЗРЕШЕННОГО ИСПОЛЬЗОВАНИЯ:**

Наименование вида разрешённого использования земельного участка	Описание вида разрешённого использования земельного участка	Код
Специальная деятельность	Размещение, хранение, захоронение, утилизация, накопление, обработка, обезвреживание отходов производства и потребления, медицинских отходов,	12.2

Наименование вида разрешённого использования земельного участка	Описание вида разрешённого использования земельного участка	Код
	биологических отходов, радиоактивных отходов, веществ, разрушающих озоновый слой, а также размещение объектов размещения отходов, захоронения, хранения, обезвреживания таких отходов (скотомогильников, мусоросжигательных и мусороперерабатывающих заводов, полигонов по захоронению и сортировке бытового мусора и отходов, мест сбора вещей для их вторичной переработки)	

Условно разрешенные виды использования и вспомогательные виды разрешенного использования земельных участков и объектов капитального строительства для зоны с кодовым обозначением «Сп-2» не подлежат установлению.

3. Предельные размеры земельных участков и предельные параметры разрешённого строительства, реконструкции объектов капитального строительства

3.1. Предельные размеры земельных участков:

Наименование вида разрешенного использования (код)	Предельные размеры земельных участков	
	Минимальная площадь земельного участка, кв.м.	Максимальная площадь земельного участка, кв.м.
Специальная деятельность (12.2)	500	100000

3.2. Предельные параметры разрешенного строительства, реконструкции объектов капитального строительства:

Наименование вида разрешенного использования (код)	Предельные параметры разрешенного строительства, реконструкции объектов капитального строительства			
	Минимальный отступ от красных линий, м	Минимальный отступ от границ земельного участка, м	Предельное количество этажей, этаж	Максимальный процент застройки в границах земельного участка, %
Специальная деятельность (12.2)	5	3	1	20

4. Ограничения использования земельных участков и объектов капитального строительства, находящихся в зоне с кодовым обозначением «Сп-2» и расположенных в границах зон с особыми условиями использования территории, устанавливаются в соответствии со статьями 44-53 настоящих Правил.

#### **Статья 42. Зона озелененных территорий специального назначения (Сп-3)**

1. Зона озелененных территорий специального назначения (Сп-3) выделяется под зелеными насаждениями, которые располагаются в санитарно-защитных, водоохраных, защитно-мелиоративных зонах, вокруг кладбищ, вдоль автомобильных и железных дорог.

2. Виды разрешенного использования:

#### **ОСНОВНЫЕ ВИДЫ РАЗРЕШЕННОГО ИСПОЛЬЗОВАНИЯ:**

Наименование вида разрешённого использования земельного участка	Описание вида разрешённого использования земельного участка	Код



Наименование вида разрешённого использования земельного участка	Описание вида разрешённого использования земельного участка	Код
Охрана природных территорий	Сохранение отдельных естественных качеств окружающей природной среды путем ограничения хозяйственной деятельности в данной зоне, в частности: создание и уход за запретными полосами, создание и уход за защитными лесами, в том числе городскими лесами, лесами в лесопарках, и иная хозяйственная деятельность, разрешенная в защитных лесах, соблюдение режима использования природных ресурсов в заказниках, сохранение свойств земель, являющихся особо ценными	9.1
Запас	Отсутствие хозяйственной деятельности	12.3

Условно разрешенные и вспомогательные виды разрешенного использования земельных участков и объектов капитального строительства для зоны с кодовым обозначением «Сп-3» не подлежат установлению.

3. Предельные размеры земельных участков и предельные параметры разрешённого строительства, реконструкции объектов капитального строительства

3.1. Предельные размеры земельных участков:

Наименование вида разрешенного использования (код)	Предельные размеры земельных участков	
	Минимальная площадь земельного участка, кв.м.	Максимальная площадь земельного участка, кв.м.
Охрана природных территорий (9.1)	100	10000
Запас (12.3)	100	10000

3.2. Предельные параметры разрешенного строительства, реконструкции объектов капитального строительства:

Наименование вида разрешенного использования (код)	Предельные параметры разрешенного строительства, реконструкции объектов капитального строительства			
	Минимальный отступ от красных линий, м	Минимальный отступ от границ земельного участка, м	Предельное количество этажей, этаж	Максимальный процент застройки в границах земельного участка, %
Охрана природных территорий (9.1)	Не подлежит установлению	Не подлежит установлению	Не подлежит установлению	Не подлежит установлению
Запас (12.3)	Не подлежит установлению	Не подлежит установлению	Не подлежит установлению	Не подлежит установлению

4. Ограничения использования земельных участков и объектов капитального строительства, находящихся в зоне с кодовым обозначением «Сп-2» и расположенных в границах зон с особыми условиями использования территории, устанавливаются в соответствии со статьями 44-53 настоящих Правил.

### Статья 43. Зона запаса (3)

1. Зона запаса (3) выделяется под кладбищами, расположенными в границах водоохраных зон, а также для организации противопожарных расстояний до границ лесных насаждений от зданий, сооружений сельских населенных пунктов, от жилых домов на приусадебных, садовых земельных участках, а также от садовых домов и хозяйственных построек на садовых земельных участках.

## 2. Виды разрешенного использования:

## ОСНОВНЫЕ ВИДЫ РАЗРЕШЕННОГО ИСПОЛЬЗОВАНИЯ:

Наименование вида разрешённого использования земельного участка	Описание вида разрешённого использования земельного участка	Код
Запас	Отсутствие хозяйственной деятельности	12.3

Условно разрешенные и вспомогательные виды разрешенного использования земельных участков и объектов капитального строительства для зоны с кодовым обозначением «З» не подлежат установлению.

3. Предельные размеры земельных участков и предельные параметры разрешённого строительства, реконструкции объектов капитального строительства

## 3.1. Предельные размеры земельных участков:

Наименование вида разрешенного использования (код)	Предельные размеры земельных участков	
	Минимальная площадь земельного участка, кв.м.	Максимальная площадь земельного участка, кв.м.
Запас (12.3)	100	10000

3.2. Предельные параметры разрешенного строительства, реконструкции объектов капитального строительства:

Наименование вида разрешенного использования (код)	Предельные параметры разрешенного строительства, реконструкции объектов капитального строительства			
	Минимальный отступ от красных линий, м	Минимальный отступ от границ земельного участка, м	Предельное количество этажей, этаж	Максимальный процент застройки в границах земельного участка, %
Запас (12.3)	Не подлежит установлению	Не подлежит установлению	Не подлежит установлению	Не подлежит установлению

4. Ограничения использования земельных участков и объектов капитального строительства, находящихся в зоне с кодовым обозначением «З» и расположенных в границах зон с особыми условиями использования территории, устанавливаются в соответствии со статьями 44-53 настоящих Правил.

## **ГЛАВА 9. ОГРАНИЧЕНИЯ НА ИСПОЛЬЗОВАНИЕ ЗЕМЕЛЬНЫХ УЧАСТКОВ И ОБЪЕКТОВ КАПИТАЛЬНОГО СТРОИТЕЛЬСТВА В ЗОНАХ С ОСОБЫМИ УСЛОВИЯМИ ИСПОЛЬЗОВАНИЯ ТЕРРИТОРИЙ**

### **Статья 44. Ограничения на использование земельных участков и объектов капитального строительства**

1. Ограничения использования земельных участков и объектов капитального строительства, находящихся в границах зон с особыми условиями использования территории, определяются в соответствии с законодательством Российской Федерации.

2. Требования градостроительного регламента в части видов разрешённого использования земельных участков и объектов капитального строительства, предельных размеров земельных участков и предельных параметров разрешённого строительства, реконструкции объектов капитального строительства действуют лишь в той степени, в которой не противоречат ограничениям использования земельных участков и объектов капитального строительства, установленных в зонах с особыми условиями использования территории.

3. Границы зон с особыми условиями использования территории могут не совпадать с границами территориальных зон и пересекать границы земельных участков

4. В границах зон с особыми условиями использования территорий установлены ограничения использования земельных участков, которые распространяются на все, что находится над и под поверхностью земель, если иное не предусмотрено законами о недрах, воздушным и водным законодательством, и ограничивают или запрещают размещение и (или) использование расположенных на таких земельных участках объектов недвижимого имущества и (или) ограничивают или запрещают использование земельных участков для осуществления иных видов деятельности, которые несовместимы с целями установления зон с особыми условиями использования территорий.

### **Статья 45. Ограничения использования земельных участков и объектов капитального строительства на территории водоохранных зон и прибрежных защитных полос, зон затопления и подтопления**

1. Ограничения использования земельных участков и объектов капитального строительства на территориях водоохранных зон, направлено на предотвращение загрязнения, засорения, заиления водных объектов и истощения их вод, сохранения среды обитания водных биологических ресурсов и других объектов животного и растительного мира в границах водоохранных зон и ограничение хозяйственной и иной деятельности в границах прибрежных защитных полос.

2. Ограничения использования земельных участков и объектов капитального строительства на территории водоохранных зон определяются специальными режимами осуществления хозяйственной и иной деятельности, установленными статьей 65 Водного кодекса Российской Федерации.

3. В соответствии со специальным режимом на территории водоохранных зон, границы которых отображены на карте градостроительного зонирования запрещается:

- 1) использование сточных вод в целях повышения почвенного плодородия;

2) размещение кладбищ, скотомогильников, объектов размещения отходов производства и потребления, химических, взрывчатых, токсичных, отравляющих и ядовитых веществ (за исключением специализированных хранилищ аммиака, метанола, аммиачной селитры и нитрата калия на территориях морских портов, перечень которых утверждается Правительством Российской Федерации, за пределами границ прибрежных защитных полос), пунктов захоронения радиоактивных отходов, а также загрязнение территории загрязняющими веществами, предельно допустимые концентрации которых в водах водных объектов рыбохозяйственного значения не установлены;

3) осуществление авиационных мер по борьбе с вредными организмами;

4) движение и стоянка транспортных средств (кроме специальных транспортных средств), за исключением их движения по дорогам и стоянки на дорогах и в специально оборудованных местах, имеющих твердое покрытие;

5) строительство и реконструкция автозаправочных станций, складов горюче-смазочных материалов (за исключением случаев, если автозаправочные станции, склады горюче-смазочных материалов размещены на территориях портов, инфраструктуры внутренних водных путей, в том числе баз (сооружений) для стоянки маломерных судов, объектов органов федеральной службы безопасности), станций технического обслуживания, используемых для технического осмотра и ремонта транспортных средств, осуществление мойки транспортных средств;

б) хранение пестицидов и агрохимикатов (за исключением хранения агрохимикатов в специализированных хранилищах на территориях морских портов за пределами границ прибрежных защитных полос), применение пестицидов и агрохимикатов;

7) сброс сточных, в том числе дренажных, вод;

8) разведка и добыча общераспространенных полезных ископаемых (за исключением случаев, если разведка и добыча общераспространенных полезных ископаемых осуществляются пользователями недр, осуществляющими разведку и добычу иных видов полезных ископаемых, в границах предоставленных им в соответствии с законодательством Российской Федерации о недрах горных отводов и (или) геологических отводов на основании утвержденного технического проекта в соответствии со статьей 19.1 Закона Российской Федерации от 21 февраля 1992 г. № 2395-1 «О недрах»).

4. В границах прибрежных защитных полос наряду с ограничениями, указанными в части 3 настоящей статьи запрещается:

1) распашка земель;

2) размещение отвалов размываемых грунтов;

3) выпас сельскохозяйственных животных и организация для них летних лагерей, ванн.

5. В границах водоохранных зон допускаются проектирование, размещение, строительство, реконструкция, ввод в эксплуатацию, эксплуатация хозяйственных и иных объектов при условии оборудования таких объектов сооружениями, обеспечивающими охрану водных объектов от загрязнения, засорения, заиления и истощения вод в соответствии с водным законодательством и законодательством в области охраны окружающей среды.

6. Выбор типа сооружения, обеспечивающего охрану водного объекта от загрязнения, засорения, заиления и истощения вод, осуществляется с учетом необходимости соблюдения установленных в соответствии с законодательством в области охраны окружающей среды нормативов допустимых сбросов загрязняющих веществ, иных веществ и микроорганизмов.

Под сооружениями, обеспечивающими охрану водных объектов от загрязнения, засорения, заиления и истощения вод, понимаются:

1) централизованные системы водоотведения (канализации), централизованные ливневые системы водоотведения;

2) сооружения и системы для отведения (сброса) сточных вод в централизованные системы водоотведения (в том числе дождевых, талых, инфильтрационных, поливомоечных и дренажных вод), если они предназначены для приема таких вод;

3) локальные очистные сооружения для очистки сточных вод (в том числе дождевых, талых, инфильтрационных, поливомоечных и дренажных вод), обеспечивающие их очистку исходя из нормативов, установленных в соответствии с требованиями законодательства в области охраны окружающей среды и Водного кодекса Российской Федерации;

4) сооружения для сбора отходов производства и потребления, а также сооружения и системы для отведения (сброса) сточных вод (в том числе дождевых, талых, инфильтрационных, поливомоечных и дренажных вод) в приемники, изготовленные из водонепроницаемых материалов;

5) сооружения, обеспечивающие защиту водных объектов и прилегающих к ним территорий от разливов нефти и нефтепродуктов и иного негативного воздействия на окружающую среду.

7. В отношении территорий ведения гражданами садоводства или огородничества для собственных нужд, размещенных в границах водоохранных зон и не оборудованных сооружениями для очистки сточных вод, до момента их оборудования такими сооружениями и (или) подключения к централизованным системам, указанным в части 6 настоящей статьи, допускается применение приемников, изготовленных из водонепроницаемых материалов, предотвращающих поступление загрязняющих веществ, иных веществ и микроорганизмов в окружающую среду.

8. На территориях, расположенных в границах водоохранных зон и занятых защитными лесами, особо защитными участками лесов, наряду с ограничениями, установленными частью 3 настоящей статьи, действуют ограничения, предусмотренные установленными лесным законодательством правовым режимом защитных лесов, правовым режимом особо защитных участков лесов.

9. Строительство, реконструкция и эксплуатация специализированных хранилищ агрохимикатов, аммиака, метанола, аммиачной селитры и нитрата калия допускаются при условии оборудования таких хранилищ сооружениями и системами, предотвращающими загрязнение водных объектов.

10. В границах зон затопления, подтопления запрещаются:

1) строительство объектов капитального строительства, не обеспеченных сооружениями и (или) методами инженерной защиты территорий и объектов от негативного воздействия вод;

2) использование сточных вод в целях повышения почвенного плодородия;

3) размещение кладбищ, скотомогильников, объектов размещения отходов производства и потребления, химических, взрывчатых, токсичных, отравляющих веществ, пунктов хранения и захоронения радиоактивных отходов;

4) осуществление авиационных мер по борьбе с вредными организмами.

## **Статья 46. Ограничения использования земельных участков и объектов капитального строительства в зонах охраны объектов культурного наследия, защитных зонах объектов культурного наследия**

1. Ограничения использования земельных участков и объектов капитального строительства на территории защитных зон объектов культурного наследия (памятников истории и культуры) Российской Федерации определяются в соответствии со статьей 34 Федерального закона от 25 июня 2002 г. № 73-ФЗ «Об объектах культурного наследия (памятниках истории и культуры) народов Российской Федерации» и (или) проектом зон охраны объектов культурного наследия.

2. Постановлением Правительства Архангельской области от 11 ноября 2020 г. № 742-пп утверждены зоны охраны объектов культурного наследия (памятников истории и культуры) народов Российской Федерации, расположенных на территории села Красноборск Красноборского муниципального района Архангельской области, режимы использования земель и требования к градостроительным регламентам в границах таких зон охраны.

## **Статья 47. Ограничения использования земельных участков и объектов капитального строительства на особо охраняемой природной территории**

1. На территории Красноборского муниципального округа Архангельской области, в границы которой входят территории села Красноборск, поселков Березовка, Дябрино, Комсомольский, деревень Алексеевская, Бекетовская, Большая Пихтовица, Ворлыгинская, Волчий Ручей, Глубокий Ручей, Долгополовская, Ивлевская, Калинка-Гридинская, Кичайкинская, Козицинская, Кондратовская, Коровинская, Куликовская, Курбатовская, Ляпуновская 1-я, Ляпуновская 3-я, Максимовская, Максимовская, Малая Пихтовица, Мальчевская, Мануиловская, Мордановская, Некрасовская, Никулинская, Новостройка, Новошино, Обчее, Осташевская, Погорелово, Подберезная, Проймачевская, Пронинская, Путятинская, Радионовская, Рассохинская, Саулинская, Семеновская, Степановская, Федотовская, Ферма № 2, Чащинская 1-я, Фроловская, Шадрино, Якушино и хутора Дом у пилорамы, расположены семь памятников природы регионального значения: «Естественные насаждения ели с примесью березы и ольхи», «Лесные культуры кедра 1965 г.», «Лесные культуры сосны (ручной посев) 1939 г.», «Сосновый бор», «Чурозеро», «Лесные культуры кедра (ручной посев) 1956 г.», «Лесные культуры сосны (ручной посев) 1958 г.».

*Естественные насаждения ели с примесью березы и ольхи*

В соответствии с Положением о памятнике природы регионального значения «Естественные насаждения ели с примесью березы и ольхи», утвержденным постановлением Правительства Архангельской области от 17 сентября 2021 г. № 503-пп, на территории памятника природы регионального значения «Естественные насаждения ели с примесью березы и ольхи» запрещается:

1) рубки лесных насаждений, за исключением:

- рубок погибших и поврежденных лесных насаждений, уборки неликвидной древесины, а также аварийных деревьев;

- рубок при проведении мероприятий по ликвидации чрезвычайной ситуации в лесах, возникшей вследствие лесных пожаров, проводимых в соответствии со статьей 53.6 Лесного кодекса Российской Федерации;

2) въезд, проезд и стоянка всех видов механических транспортных средств, за исключением:

- транспортных средств федеральных органов исполнительной власти, исполнительных органов государственной власти Архангельской области, подведомственных им государственных учреждений при осуществлении государственного контроля (надзора) и иных служебных мероприятий;

- транспортных средств правоохранительных органов, аварийно-спасательных служб и формирований при выполнении ими служебных мероприятий и (или) аварийно-спасательных работ;

- транспортных средств лиц, осуществляющих рубки погибших, поврежденных лесных насаждений, уборку неликвидной древесины, а также аварийных деревьев;

- транспортных средств лиц, осуществляющих мероприятия по ликвидации чрезвычайных ситуаций в лесах, возникших вследствие лесных пожаров;

3) организация туристических стоянок вне специально оборудованных мест;

4) использование открытого огня (костры, паяльные лампы, примусы, мангалы, жаровни);

5) размещение отходов производства и потребления;

6) применение ядохимикатов, минеральных удобрений, химических средств защиты растений и стимуляторов роста;

7) геологическое изучение, разведка и добыча полезных ископаемых;

8) деятельность, влекущая за собой изменения гидрологического режима;

9) уничтожение и порча установленных предупредительных или информационных знаков (аншлагов);

10) интродукция объектов животного и растительного мира в целях их акклиматизации;

11) строительство и размещение зданий, строений и сооружений, за исключением объектов противопожарного обустройства лесов и объектов благоустройства зон отдыха граждан, не являющихся объектами капитального строительства.

На территории памятника природы «Естественные насаждения ели с примесью березы и ольхи» устанавливаются следующие виды разрешенного использования земельных участков в соответствии с классификатором видов разрешенного использования земельных участков, утвержденным федеральным органом исполнительной власти, осуществляющим функции по выработке государственной политики и нормативно-правовому регулированию в сфере земельных отношений:

1) основные виды разрешенного использования земельных участков:

- деятельность по особой охране и изучению природы (код 9.0);

- охрана природных территорий (код 9.1);

- заготовка древесины (код 10.1) в части охраны и восстановления лесов;

- резервные леса (код 10.4);

2) вспомогательные виды разрешенного использования земельных участков:

- природно-познавательный туризм (код 5.2) в части размещения палаточных лагерей для проведения походов и экскурсий по ознакомлению с природой, пеших и конных прогулок, устройство троп и дорожек, размещение щитов с познавательными сведениями об окружающей природной среде;

- заготовка лесных ресурсов (код 10.3) в части сбора недревесных лесных ресурсов, в том числе гражданами для собственных нужд, заготовка пищевых лесных ресурсов, за исключением заготовки живицы;

- общее пользование водными объектами (код 11.1), за исключением использования водных мотоциклов и устройства водопоев.

*Лесные культуры кедра 1965 г.*

В соответствии с Положением о памятнике природы регионального значения «Лесные культуры кедра 1965 г.», утвержденным постановлением Правительства Архангельской области от 17.09.2021 № 502-пп, на территории памятника природы регионального значения: «Лесные культуры кедра 1965 г.» запрещается:

1) рубки лесных насаждений, за исключением:

- рубок погибших и поврежденных лесных насаждений, уборки неликвидной древесины, а также аварийных деревьев;

- рубок обновления;

- рубок при проведении мероприятий по ликвидации чрезвычайной ситуации в лесах, возникшей вследствие лесных пожаров, проводимых в соответствии со статьей 53.6 Лесного кодекса Российской Федерации;

- рубок, связанных с реконструкцией и эксплуатацией существующих линейных объектов;

2) въезд, проезд и стоянка всех видов механических транспортных средств вне существующих дорог, за исключением:

- транспортных средств федеральных органов исполнительной власти, исполнительных органов государственной власти Архангельской области, подведомственных им государственных учреждений при осуществлении государственного контроля (надзора) и иных служебных мероприятий;

- транспортных средств правоохранительных органов, аварийно-спасательных служб и формирований при выполнении ими служебных мероприятий и (или) аварийно-спасательных работ, а также лиц, осуществляющих работы по реконструкции и эксплуатации существующих линейных объектов;

- транспортных средств лиц, осуществляющих рубку погибших, поврежденных лесных насаждений, уборку неликвидной древесины, аварийных деревьев;

- транспортных средств лиц, осуществляющих мероприятия по ликвидации чрезвычайных ситуаций в лесах, возникших вследствие лесных пожаров;

3) организация туристических стоянок вне специально оборудованных мест;

4) использование открытого огня (костры, паяльные лампы, примусы, мангалы, жаровни);

5) размещение отходов производства и потребления;

6) применение ядохимикатов, минеральных удобрений, химических средств защиты растений и стимуляторов роста;

7) геологическое изучение, разведка и добыча полезных ископаемых;

8) деятельность, влекущая за собой изменения гидрологического режима;

9) строительство и размещение зданий, строений и сооружений, за исключением объектов противопожарного обустройства лесов и объектов благоустройства зон отдыха граждан;

10) уничтожение и порча установленных предупредительных или информационных знаков (аншлагов);

11) интродукция объектов животного и растительного мира в целях их акклиматизации.

На территории памятника природы «Лесные культуры кедра 1965 г.» устанавливаются следующие виды разрешенного использования земельных участков в соответствии с классификатором видов разрешенного использования земельных участков, утвержденным федеральным органом исполнительной власти, осуществляющим функции по выработке



государственной политики и нормативно-правовому регулированию в сфере земельных отношений:

1) основные виды разрешенного использования земельных участков:

- деятельность по особой охране и изучению природы (код 9.0);
- охрана природных территорий (код 9.1);
- заготовка древесины (код 10.1) в части охраны и восстановления лесов;
- резервные леса (код 10.4);

2) вспомогательные виды разрешенного использования земельных участков:

- природно-познавательный туризм (код 5.2) в части размещения палаточных лагерей для проведения походов и экскурсий по ознакомлению с природой, пеших и конных прогулок, устройство троп и дорожек, размещение щитов с познавательными сведениями об окружающей природной среде;

- заготовка лесных ресурсов (код 10.3) в части сбора недревесных лесных ресурсов, в том числе гражданами для собственных нужд, заготовка пищевых лесных ресурсов, за исключением заготовки живицы.

*Лесные культуры сосны (ручной посев) 1939г.*

В соответствии с Положением о памятнике природы регионального значения «Лесные культуры сосны (ручной посев) 1939 г.», утвержденным постановлением Правительства Архангельской области от 17 сентября 2021 г. № 498-пп, на территории памятника природы регионального значения «Лесные культуры сосны (ручной посев) 1939 г.» запрещается:

1) рубки лесных насаждений, за исключением:

- рубок погибших и поврежденных лесных насаждений, уборки неликвидной древесины, а также аварийных деревьев;

- рубок обновления;

- рубок при проведении мероприятий по ликвидации чрезвычайной ситуации в лесах, возникшей вследствие лесных пожаров, проводимых в соответствии со статьей 53.6 Лесного кодекса Российской Федерации;

- рубок, связанных с реконструкцией и эксплуатацией линейных объектов;

2) въезд, проезд и стоянка всех видов механических транспортных средств вне существующих дорог, за исключением:

- транспортных средств федеральных органов исполнительной власти, исполнительных органов государственной власти Архангельской области, подведомственных им государственных учреждений при осуществлении государственного контроля (надзора) и иных служебных мероприятий;

- транспортных средств правоохранительных органов, аварийно-спасательных служб и формирований при выполнении ими служебных мероприятий и (или) аварийно-спасательных работ, а также лиц, осуществляющих работы по реконструкции и эксплуатации существующих линейных объектов;

- транспортных средств лиц, осуществляющих рубки погибших, поврежденных лесных насаждений, уборку неликвидной древесины, а также аварийных деревьев;

- транспортных средств лиц, осуществляющих мероприятия по ликвидации чрезвычайных ситуаций в лесах, возникших вследствие лесных пожаров;

3) организация туристических стоянок вне специально оборудованных мест;

4) использование открытого огня (костры, паяльные лампы, примусы, мангалы, жаровни);

5) размещение отходов производства и потребления;

- б) применение ядохимикатов, минеральных удобрений, химических средств защиты растений и стимуляторов роста;
- 7) геологическое изучение, разведка и добыча полезных ископаемых;
- 8) деятельность, влекущая за собой изменения гидрологического режима;
- 9) строительство и размещение зданий, строений и сооружений, за исключением объектов противопожарного обустройства лесов и объектов благоустройства зон отдыха граждан;
- 10) уничтожение и порча установленных предупредительных или информационных знаков (аншлагов);
- 11) интродукция объектов животного и растительного мира в целях их акклиматизации.

На территории памятника природы устанавливаются следующие виды разрешенного использования земельных участков в соответствии с классификатором видов разрешенного использования земельных участков, утвержденным федеральным органом исполнительной власти, осуществляющим функции по выработке государственной политики и нормативно-правовому регулированию в сфере земельных отношений:

- 1) основные виды разрешенного использования земельных участков:
  - деятельность по особой охране и изучению природы (код 9.0);
  - охрана природных территорий (код 9.1);
  - заготовка древесины (код 10.1) в части охраны и восстановления лесов;
  - резервные леса (код 10.4);
- 2) вспомогательные виды разрешенного использования земельных участков:
  - природно-познавательный туризм (код 5.2) в части размещения палаточных лагерей для проведения походов и экскурсий по ознакомлению с природой, пеших и конных прогулок, устройство троп и дорожек, размещение щитов с познавательными сведениями об окружающей природной среде;
  - заготовка лесных ресурсов (код 10.3) в части сбора недревесных лесных ресурсов, в том числе гражданами для собственных нужд, заготовка пищевых лесных ресурсов, за исключением заготовки живицы.

#### *Сосновый бор*

В соответствии с Положением о памятнике природы регионального значения «Сосновый бор», утвержденным постановлением Правительства Архангельской области от 17 сентября 2021 г. № 497-пп, на территории памятника природы регионального значения «Сосновый бор» запрещается:

- 1) рубки лесных насаждений, за исключением:
  - рубок погибших и поврежденных лесных насаждений, уборки неликвидной древесины, а также аварийных деревьев;
  - рубок при проведении мероприятий по ликвидации чрезвычайной ситуации в лесах, возникшей вследствие лесных пожаров, проводимых в соответствии со статьей 53.6 Лесного кодекса Российской Федерации;
  - рубок, связанных с реконструкцией и эксплуатацией линейных объектов;
- 2) въезд, проезд и стоянка всех видов механических транспортных средств вне существующих дорог, за исключением:
  - транспортных средств федеральных органов исполнительной власти, исполнительных органов государственной власти Архангельской области, подведомственных им государственных учреждений при осуществлении государственного контроля (надзора) и иных служебных мероприятий;

- транспортных средств правоохранительных органов, аварийно-спасательных служб и формирований при выполнении ими служебных мероприятий и (или) аварийно-спасательных работ;

- транспортных средств лиц, осуществляющих рубки погибших, поврежденных лесных насаждений, уборку неликвидной древесины, а также аварийных деревьев;

- транспортных средств лиц, осуществляющих мероприятия по ликвидации чрезвычайных ситуаций в лесах, возникших вследствие лесных пожаров;

3) организация туристических стоянок вне специально оборудованных мест;

4) использование открытого огня (костры, паяльные лампы, примусы, мангалы, жаровни);

5) размещение отходов производства и потребления;

6) применение ядохимикатов, минеральных удобрений, химических средств защиты растений и стимуляторов роста;

7) геологическое изучение, разведка и добыча полезных ископаемых;

8) деятельность, влекущая за собой изменения гидрологического режима;

9) строительство и размещение зданий, строений и сооружений, за исключением объектов противопожарного обустройства лесов и объектов благоустройства зон отдыха граждан;

10) уничтожение и порча установленных предупредительных или информационных знаков (аншлагов);

11) интродукция объектов животного и растительного мира в целях их акклиматизации.

На территории памятника природы «Сосновый бор» устанавливаются следующие виды разрешенного использования земельных участков в соответствии с классификатором видов разрешенного использования земельных участков, утвержденным федеральным органом исполнительной власти, осуществляющим функции по выработке государственной политики и нормативно-правовому регулированию в сфере земельных отношений:

1) основные виды разрешенного использования земельных участков:

- деятельность по особой охране и изучению природы (код 9.0);

- охрана природных территорий (код 9.1);

- заготовка древесины (код 10.1) в части охраны и восстановления лесов;

- резервные леса (код 10.4);

2) вспомогательные виды разрешенного использования земельных участков:

- природно-познавательный туризм (код 5.2) в части размещения палаточных лагерей для проведения походов и экскурсий по ознакомлению с природой, пеших и конных прогулок, устройство троп и дорожек, размещение щитов с познавательными сведениями об окружающей природной среде;

- заготовка лесных ресурсов (код 10.3) в части сбора недревесных лесных ресурсов, в том числе гражданами для собственных нужд, заготовка пищевых лесных ресурсов, за исключением заготовки живицы.

### *Чурозеро*

В соответствии с Положением о памятнике природы регионального значения «Чурозеро», утвержденным постановлением Правительства Архангельской области от 2 августа 2023 г. № 715-пп, на территории памятника природы регионального значения «Чурозеро» запрещается:

1) рубки лесных насаждений, за исключением:

- рубки погибших и поврежденных лесных насаждений, уборки неликвидной древесины, а также аварийных деревьев;

- рубок при проведении в соответствии со статьей 53.6 Лесного кодекса Российской Федерации мероприятий по ликвидации чрезвычайной ситуации в лесах, возникшей вследствие лесных пожаров;

2) въезд, проезд и стоянка всех видов механических транспортных средств, за исключением:

- транспортных средств федеральных органов исполнительной власти, исполнительных органов государственной власти Архангельской области, подведомственных им государственных учреждений при осуществлении государственного контроля (надзора) и иных служебных мероприятий;

- транспортных средств правоохранительных органов, аварийно-спасательных служб и формирований при выполнении ими служебных мероприятий и (или) аварийно-спасательных работ;

- транспортных средств лиц, осуществляющих рубку погибших, поврежденных лесных насаждений, уборку неликвидной древесины, а также аварийных деревьев;

- транспортных средств лиц, осуществляющих мероприятия по ликвидации чрезвычайных ситуаций в лесах, возникших вследствие лесных пожаров;

3) организация туристических стоянок вне специально оборудованных мест;

4) разведение костров вне специально оборудованных мест;

5) размещение отходов производства и потребления;

6) применение ядохимикатов, минеральных удобрений, химических средств защиты растений и стимуляторов роста;

7) геологическое изучение, разведка и добыча полезных ископаемых;

8) деятельность, влекущая за собой изменения гидрологического режима;

9) строительство и размещение зданий, строений и сооружений, за исключением объектов, обеспечивающих функционирование памятника природы, объектов противопожарного обустройства и объектов благоустройства зон отдыха граждан, не являющихся объектами капитального строительства;

10) промышленное рыболовство;

11) уничтожение и порча установленных предупредительных или информационных знаков (аншлагов);

12) интродукция объектов животного и растительного мира.

На территории памятника природы «Чурозеро» устанавливаются следующие виды разрешенного использования земельных участков в соответствии с классификатором видов разрешенного использования земельных участков, утвержденным федеральным органом исполнительной власти, осуществляющим функции по выработке государственной политики и нормативно-правовому регулированию в сфере земельных отношений:

1) основные виды разрешенного использования земельных участков:

- деятельность по особой охране и изучению природы (код 9.0);

- охрана природных территорий (код 9.1);

- заготовка древесины (код 10.1) в части охраны и восстановления лесов;

- резервные леса (код 10.4);

2) вспомогательные виды разрешенного использования земельных участков:

- природно-познавательный туризм (код 5.2) в части размещения палаточных лагерей для проведения походов и экскурсий по ознакомлению с природой, пеших и конных прогулок,

устройство троп и дорожек, размещение щитов с познавательными сведениями об окружающей природной среде;

- заготовка лесных ресурсов (код 10.3) в части сбора недревесных и пищевых лесных ресурсов гражданами для собственных нужд;

- водные объекты (код 11.0).

*«Лесные культуры кедра (ручной посев) 1956 г.», «Лесные культуры сосны (ручной посев) 1958 г.»*

В соответствии со статьей 27 Федерального закона от 14 марта 1995 г. № 33-ФЗ «Об особо охраняемых природных территориях» на территориях, на которых находятся памятники природы, и в границах их охранных зон запрещается всякая деятельность, влекущая за собой нарушение сохранности памятников природы.

В соответствии с частью 8 Приказа Минприроды России от 12 августа 2021 г. № 558 «Об утверждении Особенности использования, охраны, защиты, воспроизводства лесов, расположенных на особо охраняемых природных территориях» в лесах, расположенных на территориях памятников природы, запрещается проведение сплошных рубок лесных насаждений.

#### **Статья 48. Ограничения использования земельных участков и объектов капитального строительства на территории охранных зон объектов электроэнергетики (объектов электросетевого хозяйства и объектов по производству электрической энергии)**

1. Охранная зона объектов электросетевого хозяйства устанавливается в целях обеспечения безопасного функционирования и эксплуатации, исключения возможности повреждения линий электропередачи и иных объектов электросетевого хозяйства.

2. Ограничения использования земельных участков и объектов капитального строительства на территории охранных зон определяются на основании Правил установления охранных зон объектов электросетевого хозяйства и особых условий использования земельных участков, расположенных в границах таких зон, утвержденных Постановлением Правительства Российской Федерации от 24 февраля 2009 г. № 160.

3. Охранные зоны устанавливаются:

1) вдоль воздушных линий электропередачи – в виде части поверхности участка земли и воздушного пространства (на высоту, соответствующую высоте опор воздушных линий электропередачи), ограниченной параллельными вертикальными плоскостями, отстоящими по обе стороны линии электропередачи от крайних проводов при неотклоненном их положении на следующем расстоянии:

а) при проектном номинальном классе напряжения до 1 кВ – 2 метра (для линий с самонесущими или изолированными проводами, проложенных по стенам зданий, конструкциям и т.д., охранная зона определяется в соответствии с установленными нормативными правовыми актами минимальными допустимыми расстояниями от таких линий);

б) при проектном номинальном классе напряжения 1 – 20 кВ – 10 метров (5 – для линий с самонесущими или изолированными проводами, размещенных в границах населенных пунктов);

в) при проектном номинальном классе напряжения 35 кВ – 15 метров;

г) при проектном номинальном классе напряжения 110 кВ – 20 метров.

2) вдоль подземных кабельных линий электропередачи – в виде части поверхности участка земли, расположенного под ней участка недр (на глубину, соответствующую глубине прокладки

кабельных линий электропередачи), ограниченной параллельными вертикальными плоскостями, отстоящими по обе стороны линии электропередачи от крайних кабелей на расстоянии 1 метра (при прохождении кабельных линий напряжением до 1 киловольта в городах под тротуарами – на 0,6 метра в сторону зданий и сооружений и на 1 метр в сторону проезжей части улицы);

3) вдоль подводных кабельных линий электропередачи – в виде водного пространства от водной поверхности до дна, ограниченного вертикальными плоскостями, отстоящими по обе стороны линии от крайних кабелей на расстоянии 100 метров;

4) вдоль переходов воздушных линий электропередачи через водоемы (реки, каналы, озера и др.) – в виде воздушного пространства над водной поверхностью водоемов (на высоту, соответствующую высоте опор воздушных линий электропередачи), ограниченного вертикальными плоскостями, отстоящими по обе стороны линии электропередачи от крайних проводов при неотклоненном их положении для судоходных водоемов на расстоянии 100 метров, для несудоходных водоемов – на расстоянии, предусмотренном для установления охранных зон вдоль воздушных линий электропередачи.

5) вокруг подстанций – в виде части поверхности участка земли и воздушного пространства (на высоту, соответствующую высоте наивысшей точки подстанции), ограниченной вертикальными плоскостями, отстоящими от всех сторон ограждения подстанции по периметру на расстоянии, указанном в подпункте 1 настоящей части применительно к высшему классу напряжения подстанции.

4. В охранных зонах запрещается осуществлять любые действия, которые могут нарушить безопасную работу объектов электросетевого хозяйства, в том числе привести к их повреждению или уничтожению, и (или) повлечь причинение вреда жизни, здоровью граждан и имуществу физических или юридических лиц, а также повлечь нанесение экологического ущерба и возникновение пожаров, в том числе:

1) набрасывать на провода и опоры воздушных линий электропередачи посторонние предметы, а также подниматься на опоры воздушных линий электропередачи;

2) проводить работы, угрожающие повреждению объектов электросетевого хозяйства, размещать объекты и предметы, которые могут препятствовать доступу обслуживающего персонала и техники к объектам электроэнергетики, без сохранения и (или) создания, в том числе в соответствии с требованиями нормативно-технических документов, необходимых для такого доступа проходов и подъездов в целях обеспечения эксплуатации оборудования, зданий и сооружений объектов электроэнергетики, проведения работ по ликвидации аварий и устранению их последствий на всем протяжении границы объекта электроэнергетики;

3) находиться в пределах огороженной территории и помещениях распределительных устройств и подстанций, открывать двери и люки распределительных устройств и подстанций, производить переключения и подключения в электрических сетях (указанное требование не распространяется на работников, занятых выполнением разрешенных в установленном порядке работ), разводить огонь в пределах охранных зон вводных и распределительных устройств, подстанций, воздушных линий электропередачи, а также в охранных зонах кабельных линий электропередачи;

4) размещать свалки;

5) производить работы ударными механизмами, сбрасывать тяжести массой свыше 5 тонн, производить сброс и слив едких и коррозионных веществ и горюче-смазочных материалов (в охранных зонах подземных кабельных линий электропередачи).

б) убирать, уничтожать, перемещать, засыпать и повреждать предупреждающие и информационные знаки (либо предупреждающие и информационные надписи, нанесенные на объекты электроэнергетики);

7) производить переключения и подключения в электрических сетях (указанное требование не распространяется на работников, занятых выполнением разрешенных в установленном порядке работ);

8) осуществлять использование земельных участков в качестве испытательных полигонов, мест уничтожения вооружения и захоронения отходов, возникающих в связи с использованием, производством, ремонтом или уничтожением вооружений или боеприпасов.

5. В охранных зонах, установленных для объектов электросетевого хозяйства напряжением свыше 1000 вольт, помимо действий, предусмотренных частью 4 настоящей статьи, запрещается:

1) складировать или размещать хранилища любых, в том числе горюче-смазочных, материалов;

2) размещать детские и спортивные площадки, стадионы, рынки, торговые точки, полевые станы, загоны для скота, гаражи и стоянки всех видов машин и механизмов, проводить любые мероприятия, связанные с большим скоплением людей, не занятых выполнением разрешенных в установленном порядке работ (в охранных зонах воздушных линий электропередачи);

3) использовать (запускать) любые летательные аппараты, в том числе воздушных змеев, спортивные модели летательных аппаратов (в охранных зонах воздушных линий электропередачи);

4) бросать якоря с судов и осуществлять их проход с отданными якорями, цепями, лотами, волокушами и тралами (в охранных зонах подводных кабельных линий электропередачи);

5) осуществлять проход судов с поднятыми стрелами кранов и других механизмов (в охранных зонах воздушных линий электропередачи);

б) осуществлять остановку транспортных средств на автомобильных дорогах в местах пересечения с воздушными линиями электропередачи с проектным номинальным классом напряжения 330 кВ и выше (исключительно в охранных зонах воздушных линий электропередачи);

7) устанавливать рекламные конструкции.

6. В пределах охранной зоны без соблюдения условий осуществления соответствующих видов деятельности, предусмотренных решением о согласовании такой охранной зоны, юридическим и физическим лицам запрещаются:

а) горные, взрывные, мелиоративные работы, в том числе связанные с временным затоплением земель;

б) дноуглубительные, землечерпальные и погрузочно-разгрузочные работы, добыча рыбы, других водных животных и растений придонными орудиями лова, устройство водоемов, колка и заготовка льда (в охранных зонах подводных кабельных линий электропередачи);

в) проход судов, у которых расстояние по вертикали от верхнего крайнего габарита с грузом или без груза до нижней точки провеса проводов переходов воздушных линий электропередачи через водоемы менее минимально допустимого расстояния, в том числе с учетом максимального уровня подъема воды при паводке;

г) проезд машин и механизмов, имеющих общую высоту с грузом или без груза от поверхности дороги более 4,5 метра (в охранных зонах воздушных линий электропередачи);

д) земляные работы на глубине более 0,3 метра (на вспахиваемых землях на глубине более 0,45 метра), а также планировка грунта (в охранных зонах подземных кабельных линий электропередачи);

е) полив сельскохозяйственных культур в случае, если высота струи воды может составить свыше 3 метров (в охранных зонах воздушных линий электропередачи);

ж) полевые сельскохозяйственные работы с применением сельскохозяйственных машин и оборудования высотой более 4 метров (в охранных зонах воздушных линий электропередачи) или полевые сельскохозяйственные работы, связанные с вспашкой земли (в охранных зонах кабельных линий электропередачи);

з) посадка и вырубка деревьев и кустарников.

#### **Статья 49. Ограничения использования земельных участков и объектов капитального строительства, устанавливаемые в охранных зонах линий и сооружений связи**

1. Охранные зоны линий и сооружений связи и особые условия использования земельных участков, расположенных в данных зонах, устанавливаются согласно постановлению Правительства Российской Федерации от 9 июня 1995 г. № 578 «Об утверждении правил охраны линий и сооружений связи Российской Федерации».

2. В пределах охранных зон без письменного согласия и присутствия представителей предприятий, эксплуатирующих линии связи и линии радиодиффузии, юридическим и физическим лицам запрещается:

а) осуществлять всякого рода строительные, монтажные и взрывные работы, планировку грунта землеройными механизмами (за исключением зон песчаных барханов) и земляные работы (за исключением вспашки на глубину не более 0,3 метра);

б) производить геолого-съёмочные, поисковые, геодезические и другие изыскательские работы, которые связаны с бурением скважин, шурфованием, взятием проб грунта, осуществлением взрывных работ;

в) производить посадку деревьев, располагать полевые станы, содержать скот, складировать материалы, корма и удобрения, жечь костры, устраивать стрельбища;

г) устраивать проезды и стоянки автотранспорта, тракторов и механизмов, провозить негабаритные грузы под проводами воздушных линий связи и линий радиодиффузии, строить каналы (арыки), устраивать заграждения и другие препятствия;

д) устраивать причалы для стоянки судов, барж и плавучих кранов, производить погрузочно-разгрузочные, подводно-технические, дноуглубительные и землечерпательные работы, выделять рыбопромысловые участки, производить добычу рыбы, других водных животных, а также водных растений придонными орудиями лова, устраивать водопои, производить колку и заготовку льда. Судам и другим плавучим средствам запрещается бросать якоря, проходить с отданными якорями, цепями, лотами, волокушами и тралами;

е) производить строительство и реконструкцию линий электропередач, радиостанций и других объектов, излучающих электромагнитную энергию и оказывающих опасное воздействие на линии связи и линии радиодиффузии;

ж) производить защиту подземных коммуникаций от коррозии без учета проходящих подземных кабельных линий связи.

3. Юридическим и физическим лицам запрещается производить всякого рода действия, которые могут нарушить нормальную работу линий связи и линий радиодиффузии, в частности:



– производить снос и реконструкцию зданий и мостов, осуществлять переустройство коллекторов, туннелей метрополитена и железных дорог, где проложены кабели связи, установлены столбы воздушных линий связи и линий радиодиффузии, размещены технические сооружения радиорелейных станций, кабельные ящики и распределительные коробки, без предварительного выноса заказчиками (застройщиками) линий и сооружений связи, линий и сооружений радиодиффузии по согласованию с предприятиями, в ведении которых находятся эти линии и сооружения;

– производить засыпку трасс подземных кабельных линий связи, устраивать на этих трассах временные склады, стоки химически активных веществ и свалки промышленных, бытовых и прочих отходов, ломать замерные, сигнальные, предупредительные знаки и телефонные колодцы;

– открывать двери и люки необслуживаемых усилительных и регенерационных пунктов (наземных и подземных) и радиорелейных станций, кабельных колодцев телефонной канализации, распределительных шкафов и кабельных ящиков, а также подключаться к линиям связи (за исключением лиц, обслуживающих эти линии);

– огораживать трассы линий связи, препятствуя свободному доступу к ним технического персонала;

– самовольно подключаться к абонентской телефонной линии и линии радиодиффузии в целях пользования услугами связи;

– совершать иные действия, которые могут причинить повреждения сооружениям связи и радиодиффузии (повреждать опоры и арматуру воздушных линий связи, обрывать провода, набрасывать на них посторонние предметы и другое).

## **Статья 50. Ограничения использования земельных участков и объектов капитального строительства на территории санитарно-защитных зон**

1. Санитарно-защитные зоны устанавливаются в отношении действующих, планируемых к строительству, реконструируемых объектов капитального строительства, являющихся источниками химического, физического, биологического воздействия на среду обитания человека (далее - объекты), в случае формирования за контурами объектов химического, физического и (или) биологического воздействия, превышающего санитарно-эпидемиологические требования.

Организация санитарно-защитных зон для предприятий и объектов, в том числе установление ограничений использования земельных участков и объектов капитального строительства, осуществляется в соответствии с постановлением Правительства Российской Федерации от 3 марта 2018 г. № 222 «Об утверждении Правил установления санитарно-защитных зон и использования земельных участков, расположенных в границах санитарно-защитных зон», а также требованиями СанПиН 2.2.1/2.1.1.1200-03 «Санитарно-защитные зоны и санитарная классификация предприятий, сооружений и иных объектов».

2. Для промышленных объектов и производств, сооружений, являющихся источниками воздействия на среду обитания и здоровье человека, в зависимости от мощности, условий эксплуатации, характера и количества выделяемых в окружающую среду загрязняющих веществ, создаваемого шума, вибрации и других вредных физических факторов, а также с учетом предусматриваемых мер по уменьшению неблагоприятного влияния их на среду обитания и здоровье человека в соответствии с санитарной классификацией промышленных объектов и производств устанавливаются следующие ориентировочные размеры санитарно-защитных зон:

- промышленные объекты и производства первого класса – 1000 м;
- промышленные объекты и производства второго класса – 500 м;
- промышленные объекты и производства третьего класса – 300 м;
- промышленные объекты и производства четвертого класса – 100 м;
- промышленные объекты и производства пятого класса – 50 м.

3. В границах санитарно-защитной зоны допускается использования земельных участков в целях:

а) размещения жилой застройки, объектов образовательного и медицинского назначения, спортивных сооружений открытого типа, организаций отдыха детей и их оздоровления, зон рекреационного назначения и для ведения садоводства;

б) размещения объектов для производства и хранения лекарственных средств, объектов пищевых отраслей промышленности, оптовых складов продовольственного сырья и пищевой продукции, комплексов водопроводных сооружений для подготовки и хранения питьевой воды, использования земельных участков в целях производства, хранения и переработки сельскохозяйственной продукции, предназначенной для дальнейшего использования в качестве пищевой продукции, если химическое, физическое и (или) биологическое воздействие объекта, в отношении которого установлена санитарно-защитная зона, приведет к нарушению качества и безопасности таких средств, сырья, воды и продукции в соответствии с установленными к ним требованиями.

4. Допускается размещать в границах санитарно-защитной зоны промышленного объекта или производства: нежилые помещения для дежурного аварийного персонала, помещения для пребывания работающих по вахтовому методу (не более двух недель), здания управления, конструкторские бюро, здания административного назначения, научно-исследовательские лаборатории, поликлиники, спортивно-оздоровительные сооружения закрытого типа, бани, прачечные, объекты торговли и общественного питания, мотели, гостиницы, гаражи, площадки и сооружения для хранения общественного и индивидуального транспорта, пожарные депо, местные и транзитные коммуникации, ЛЭП, электроподстанции, нефте- и газопроводы, артезианские скважины для технического водоснабжения, водоохлаждающие сооружения для подготовки технической воды, канализационные насосные станции, сооружения оборотного водоснабжения, автозаправочные станции, станции технического обслуживания автомобилей.

5. В санитарно-защитной зоне объектов пищевых отраслей промышленности, оптовых складов продовольственного сырья и пищевой продукции, производства лекарственных веществ, лекарственных средств и (или) лекарственных форм, складов сырья и полупродуктов для фармацевтических предприятий допускается размещение новых профильных, однотипных объектов, при исключении взаимного негативного воздействия на продукцию, среду обитания и здоровье человека.

### **Статья 51. Ограничения использования земельных участков и объектов капитального строительства на территории охранной зоны стационарных пунктов наблюдений за состоянием окружающей природной среды, ее загрязнением**

1. В соответствии с Положением об охранной зоне стационарных пунктов наблюдений за состоянием окружающей среды, ее загрязнением, утвержденным Постановлением Правительства Российской Федерации от 17 марта 2021 г. № 392, охранная зона устанавливается для стационарных пунктов наблюдений, расположенных на земельных участках, которые

находятся в постоянном (бессрочном) пользовании организаций, подведомственных Федеральной службе по гидрометеорологии и мониторингу окружающей среды (далее – организации наблюдательной сети), или на части акватории водного объекта.

2. Предельные размеры охранной зоны составляют:

а) 100 метров во все стороны от места расположения приборов и оборудования стационарного пункта наблюдений – для стационарных пунктов наблюдений, на которых осуществляются гидрологические наблюдения или наблюдения за загрязнением атмосферного воздуха;

б) 200 метров от границ площадки с размещенным на ней оборудованием – для стационарных пунктов наблюдений в случаях, не указанных в подпункте «а» настоящего пункта.

3. В границах охранной зоны запрещается:

а) строительство объектов капитального строительства, возведение некапитальных строений и сооружений, размещение предметов и материалов, посадка деревьев и кустарников (далее – препятствия) на расстоянии менее или равном 10-кратной высоте препятствия вокруг стационарного пункта наблюдений, а для препятствий, образующих непрерывную полосу с общей угловой шириной более 10 градусов, – на расстоянии менее или равном 20-кратной максимальной высоте препятствия вокруг стационарного пункта наблюдений;

б) размещение источников искажения температурно-влажностного режима атмосферного воздуха (теплотрассы, котельные, трубопроводы, бетонные, асфальтовые и иные искусственные площадки, искусственные водные объекты, оросительные и осушительные системы, открытые источники огня, дыма);

в) проведение горных, геологоразведочных и взрывных работ, а также земляных работ;

г) организация стоянки автомобильного и (или) водного транспорта, других механизмов, сооружение причалов и пристаней;

д) размещение источников электромагнитного и (или) иного излучения, создающего помехи для получения достоверной информации о состоянии окружающей среды, ее загрязнении, а также стационарные и передвижные источники загрязнения атмосферного воздуха;

е) складирование удобрений, отходов производства и потребления.

4. Ограничения использования земельных участков, предусмотренные пунктом 3 настоящей статьи, являются едиными для всех охранных зон и не могут меняться в зависимости от характеристик стационарного пункта наблюдений или территории, применительно к которым устанавливается или изменяется охранный зона, за исключением случая, указанного в пункте 5 настоящей статьи.

5. При производстве гидрологических и морских гидрометеорологических наблюдений наряду с ограничениями, предусмотренными пунктом 3 настоящей статьи, в границах охранной зоны запрещаются швартовка судов, установка водозаборов и водосбросов, бросание якорей, прохождение с отданными якорями, цепями, лотами, волокушами и тралами, сооружение волноломов, проведение водолазных работ, дноуглубительных работ (за исключением работ по содержанию внутренних водных путей), землечерпательных работ и намыв берега, добыча (вылов) водных биологических ресурсов.

6. В пределах охранной зоны не допускается выделение 2 или более территорий (подзон), в отношении которых устанавливаются различные ограничения использования земельных участков.

7. Соблюдение установленных в границах охранных зон ограничений является обязательным при использовании земельных участков и водных объектов.

Выявление случаев нарушения режима охранной зоны осуществляется территориальным органом с учетом информации, направляемой организацией наблюдательной сети.

## **Статья 52. Ограничения использования земельных участков и объектов капитального строительства в границах охранных зон пунктов государственной геодезической сети, государственной нивелирной сети и государственной гравиметрической сети**

1. Согласно Положению об охранных зонах пунктов государственной геодезической сети, государственной нивелирной сети и государственной гравиметрической сети, утвержденному постановлением Правительства Российской Федерации от 21 августа 2019 г. № 1080, границы охранной зоны каждого из пунктов на местности и пунктов в случае размещения центров пунктов в конструктивных элементах линейных сооружений и в конструктивных элементах большой протяженности (набережные, причалы), а также в случае размещения центров пунктов государственной геодезической сети и государственной нивелирной сети в конструктивных элементах зданий (строений, сооружений), информация о контурах которых отсутствует в Едином государственном реестре недвижимости, а также пунктов государственной гравиметрической сети в подвалах зданий (строений, сооружений), информация о контурах которых отсутствует в Едином государственном реестре недвижимости, определяются как квадрат. Стороны квадрата должны быть равны 4 метрам, ориентированы по сторонам света и иметь центральную точку (точку пересечения диагоналей) - центр пункта.

2. Границы охранных зон пунктов государственной геодезической сети и государственной нивелирной сети, центры которых размещаются в конструктивных элементах зданий (строений, сооружений), информация о контурах которых содержится в Едином государственном реестре недвижимости, а также пунктов государственной гравиметрической сети, размещенных в подвалах зданий (строений, сооружений), информация о контурах которых содержится в Едином государственном реестре недвижимости, определяются размерами, совпадающими с контуром указанных зданий (строений, сооружений).

3. В пределах границ охранных зон пунктов запрещается использование земельных участков для осуществления видов деятельности, приводящих к повреждению или уничтожению наружных опознавательных знаков пунктов, нарушению неизменности местоположения их центров, уничтожению, перемещению, засыпке или повреждению составных частей пунктов.

Также на земельных участках в границах охранных зон пунктов запрещается проведение работ, размещение объектов и предметов, которые могут препятствовать доступу к пунктам.

В границах охранной зоны пунктов территории, в отношении которых устанавливаются различные ограничения использования земельных участков, не выделяются.

Указанные в настоящем пункте ограничения использования земельных участков в охранных зонах пунктов устанавливаются для охранных зон всех пунктов и не зависят от характеристик пунктов и их территориального расположения.

Отдельные ограничения использования земельных участков при установлении охранных зон пунктов в зависимости от характеристик пунктов или их территориального расположения не устанавливаются.

4. В случае необходимости осуществления видов деятельности и работ, указанных в пункте 3 настоящей статьи, проводится ликвидация пунктов с одновременным созданием новых пунктов

в соответствии с частями 4 - 6 статьи 8 Федерального закона «О геодезии, картографии и пространственных данных и о внесении изменений в отдельные законодательные акты Российской Федерации» лицом, выполняющим указанные работы, на основании решения Федеральной службы государственной регистрации, кадастра и картографии или ее территориальных органов, принимающих в соответствии с пунктом 5 настоящего Положения решения об установлении, изменении или о прекращении существования охранных зон пунктов.

### **Статья 53. Ограничения оборотоспособности земельных участков**

1.оборот земельных участков осуществляется в соответствии с гражданским законодательством и Земельным кодексом Российской Федерации.

2.Земельные участки, отнесенные к землям, изъятым из оборота, не могут предоставляться в частную собственность, а также быть объектами сделок, предусмотренных гражданским законодательством.

Земельные участки, отнесенные к землям, ограниченным в обороте, не предоставляются в частную собственность, за исключением случаев, установленных федеральными законами.

3.Содержание ограничений оборота земельных участков устанавливается Земельным кодексом Российской Федерации, федеральными законами.

4.Из оборота изъяты земельные участки, занятые находящимися в федеральной собственности следующими объектами:

1) государственными природными заповедниками и национальными парками, если иное не предусмотрено Земельным кодексом Российской Федерации и Федеральным законом от 14 марта 1995 г. № 33-ФЗ «Об особо охраняемых природных территориях»;

2) зданиями, сооружениями, в которых размещены для постоянной деятельности Вооруженные Силы Российской Федерации, другие войска, воинские формирования и органы (за исключением случаев, установленных федеральными законами);

3) зданиями, сооружениями, в которых размещены военные суды;

4) объектами организаций федеральной службы безопасности;

5) объектами организаций органов государственной охраны;

6) объектами использования атомной энергии, пунктами хранения ядерных материалов и радиоактивных веществ;

7) объектами, в соответствии с видами деятельности которых созданы закрытые административно-территориальные образования;

8) объектами учреждений и органов Федеральной службы исполнения наказаний;

9) воинскими и гражданскими захоронениями;

10) инженерно-техническими сооружениями, линиями связи и коммуникациями, возведенными в интересах защиты и охраны Государственной границы Российской Федерации.

5.Ограничиваются в обороте находящиеся в государственной или муниципальной собственности следующие земельные участки:

1) в пределах особо охраняемых природных территорий, не указанные в пункте 4 настоящей статьи, если иное не предусмотрено Земельным кодексом Российской Федерации и законодательством Российской Федерации об особо охраняемых природных территориях;

2) из состава земель лесного фонда;

3) в пределах которых расположены водные объекты, находящиеся в государственной или муниципальной собственности;

4) занятые особо ценными объектами культурного наследия народов Российской Федерации, объектами, включенными в Список всемирного наследия, историко-культурными заповедниками, объектами археологического наследия, музеями-заповедниками;

5) предоставленные для обеспечения обороны и безопасности, оборонной промышленности, таможенных нужд и не указанные в пункте 4 настоящей статьи;

6) не указанные в пункте 4 настоящей статьи в границах закрытых административно-территориальных образований;

7) предназначенные для строительства, реконструкции и (или) эксплуатации (далее также – размещение) объектов морского транспорта, внутреннего водного транспорта, воздушного транспорта, сооружений навигационного обеспечения воздушного движения и судоходства, объектов инфраструктуры железнодорожного транспорта общего пользования, а также автомобильных дорог федерального значения, регионального значения, межмуниципального значения или местного значения;

8) занятые объектами космической инфраструктуры;

9) расположенные под объектами гидротехнических сооружений;

10) предоставленные для производства ядовитых веществ, наркотических средств;

11) загрязненные опасными отходами, радиоактивными веществами, подвергшиеся биогенному загрязнению, иные подвергшиеся деградации земли;

12) расположенные в границах земель, зарезервированных для государственных или муниципальных нужд;

13) в первом поясе зон санитарной охраны источников питьевого и хозяйственно-бытового водоснабжения;

14) в границах первой зоны округа санитарной (горно-санитарной) охраны природного лечебного ресурса.

6. Оборот земель сельскохозяйственного назначения и образование земельных участков из земель сельскохозяйственного назначения регулируется Земельным кодексом Российской Федерации и Федеральным законом от 24 июля 2002 г. № 101-ФЗ «Об обороте земель сельскохозяйственного назначения».

7. Пункт 6 настоящей статьи не распространяется на относящиеся к землям сельскохозяйственного назначения садовые или огородные земельные участки, земельные участки, предназначенные для ведения личного подсобного хозяйства, гаражного строительства (в том числе индивидуального гаражного строительства), а также на земельные участки, на которых расположены объекты недвижимого имущества.

8. Запрещается приватизация земельных участков в пределах береговой полосы, установленной в соответствии с Водным кодексом Российской Федерации, а также земельных участков, на которых находятся пруды, обводненные карьеры, в границах территорий общего пользования.