



ПРАВИТЕЛЬСТВО АРХАНГЕЛЬСКОЙ ОБЛАСТИ

**МИНИСТЕРСТВО СТРОИТЕЛЬСТВА
И АРХИТЕКТУРЫ АРХАНГЕЛЬСКОЙ ОБЛАСТИ**

ПО С Т А Н О В Л Е Н И Е

от «15» марта 2022 г. № 16-п

г. Архангельск

**О внесении изменений в генеральный план
муниципального образования «Боброво-Лявленское» Приморского
муниципального района Архангельской области**

В соответствии со статьей 24 Градостроительного кодекса Российской Федерации, подпунктом 2 пункта 1 статьи 7.6.1 областного закона от 23 сентября 2004 года № 259-внеоч.-ОЗ «О реализации государственных полномочий Архангельской области в сфере правового регулирования организации и осуществления местного самоуправления», подпунктом 5 пункта 11.2, пунктом 13 Положения о министерстве строительства и архитектуры Архангельской области, утвержденного постановлением Правительства Архангельской области от 11 июня 2015 года № 214-пп, министерство строительства и архитектуры Архангельской области **постановляет**:

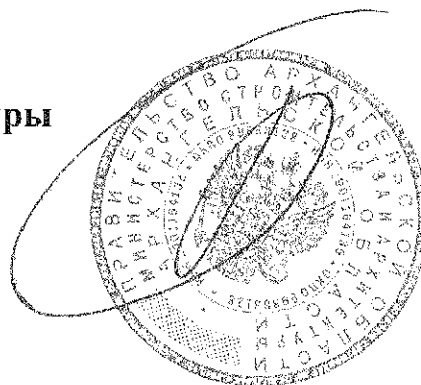
1. Утвердить прилагаемые изменения, которые вносятся в генеральный пан муниципального образования «Боброво-Лявленское» Приморского муниципального района Архангельской области, утвержденный решением Собрания депутатов муниципального образования «Приморский муниципальный район» от 21 сентября 2017 года № 376.

2. Разместить генеральный план муниципального образования «Боброво-Лявленское» Приморского муниципального района Архангельской области, утвержденный настоящим постановлением, материалы по обоснованию генерального плана муниципального образования «Боброво-Лявленское» Приморского муниципального района Архангельской области в текстовой форме и в виде карт в федеральной государственной информационной системе территориального планирования, на официальном сайте Правительства Архангельской области и на официальном сайте Приморского муниципального района Архангельской области в сети «Интернет», а также в средствах

массовой информации по решению органа местного самоуправления Приморского муниципального района Архангельской области.

3. Настоящее постановление вступает в силу через 10 дней со дня его официального опубликования.

**Министр строительства и архитектуры
Архангельской области**



В.Г. Полежаев

УТВЕРЖДЕНЫ
постановлением министерства
строительства и архитектуры
Архангельской области
от «15» марта 2022 г. № 16-п

**ИЗМЕНЕНИЯ,
которые вносятся в генеральный план муниципального образования
«Боброво-Лявленское» Приморского муниципального района
Архангельской области**

1. Главу 2.3 «Мероприятия по изменению границ земель населенных пунктов муниципального образования «Боброво-Лявленское» положения о территориальном планировании изложить в следующей редакции:

«Генеральным планом планируется увеличение площади земель населенных пунктов. Расширение границ населенных пунктов возможно путем включения в них земель других категорий, что повлечет за собой перевод этих земель в земли населенных пунктов.

Существующая площадь земель населенных пунктов составляет 2107,2 га.

На расчетный срок генеральным планом предусмотрено расширение 1 населенного пункта в западной части территории МО «Боброво-Лявленское». Генеральным планом предлагается увеличение существующих границ земель населенных пунктов на 12,82 га, путем включения земельных участков с кадастровыми номерами 29:16:090401:21, 29:16:040103:45. Общая площадь земель населенных пунктов составит 2120,02 га. Расширение границ населенных пунктов потребует перевода в категорию земель населенных пунктов 12,82 га земель промышленности, транспорта и иного специального назначения.

Изменение площади населенных пунктов представлено в таблице 2-2.

Таблица 2-2

№ п/п	Наименование населенного пункта	2022 г.		Первая очередь	
		Площадь, га	% от общей площади населенных пунктов	Площадь, га	% от общей площади населенных пунктов
1	дер.Бабанегово	45,7	3,4	58,52	4,3

Новая граница населенного пункта д. Бабанегово представлена на рисунке 1.

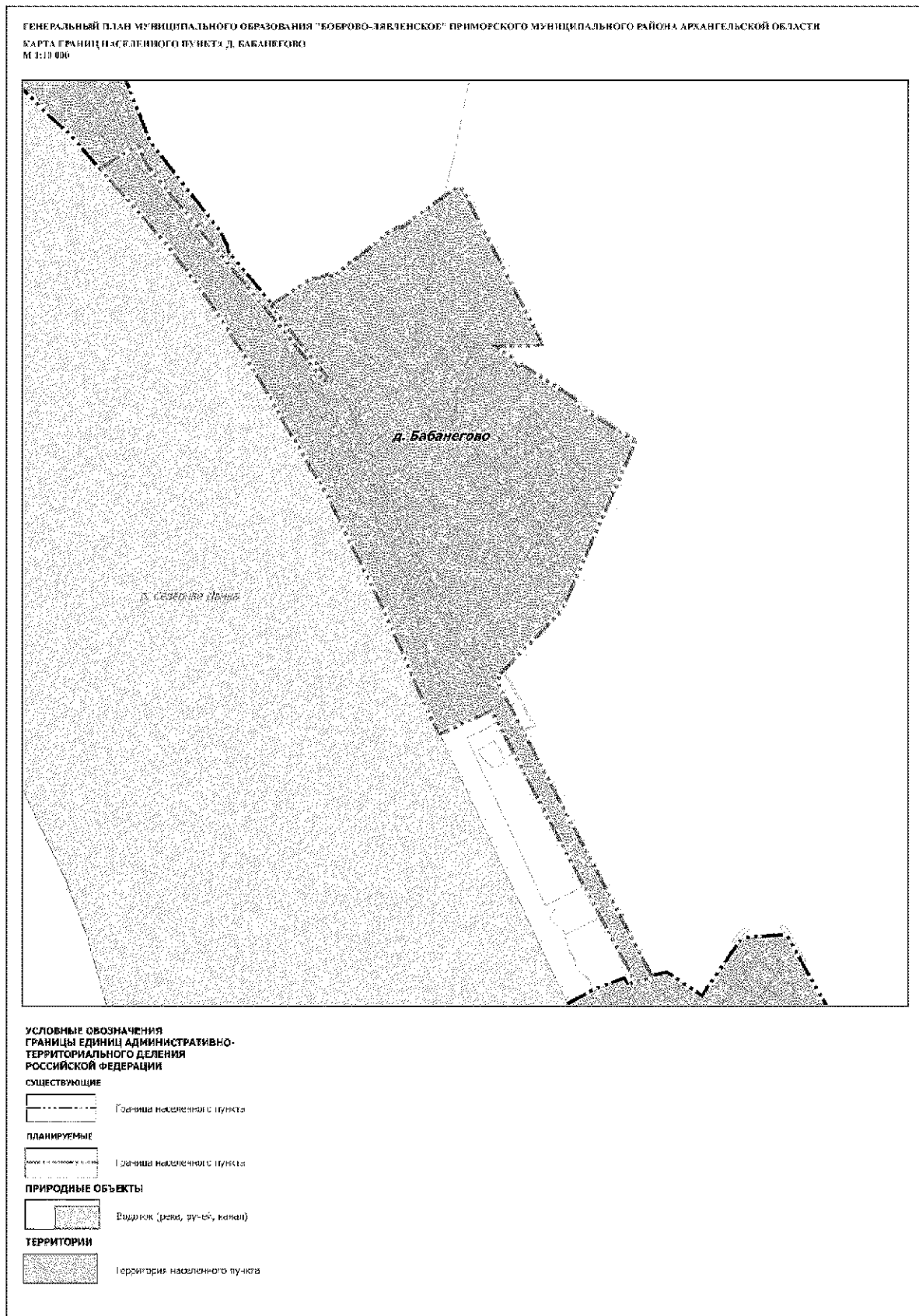


Рисунок 1 – Граница населенного пункта д. Бабаногово

Новые границы земель населенных пунктов спроектированы с учетом утвержденной границы МО «Боброво-Лявленское». Общая площадь земель населенных пунктов увеличится на 12,82 га и составит 2120,02 га.»

2. Таблицу 6-1 раздела 6 «Сводные технико-экономические показатели мероприятий по территориальному планированию муниципального образования «Боброво-Лявленское» положения о территориальном планировании изложить в следующей редакции:

«Таблица 6-1

№ п/п	Показатели	Единица измерения	Современное состояние	Расчетный срок
1.	Территория МО «Боброво-Лявленское» в пределах границы — всего, из них:	га/%	346789,2 /100,0	346789,2 /100,0
1.1	Территория населенных пунктов	га/%	2107,2/0,6	2120,02 /0,6
1.2	Территория за пределами населенных пунктов			
1.2.1	Земли сельскохозяйственного назначения	га/%	4557,7/1,3	4557,7/1,3
1.1.1.	Земли промышленности, транспорта, связи, специального и иного назначения	га/%	1060,4/0,3	1047,58/0,3
1.1.2.	Земли водного фонда, земли запаса	га/%	7423,5/2,1	7423,5/2,1
1.1.3.	Земли лесного фонда	га/%	331585,0/95,6	331585/95,6
1.1.4.	Земли особо охраняемых территорий и объектов	га/%	55,4/0,1	55,4/0,1
1.	Население			
1.1.1.	Численность постоянного населения в пределах МО «Боброво-Лявленское»	тыс. чел.	3,2	2,5
1.1.2.	Естественный прирост (убыль) населения	человек на 1000 жителей	-2,4	-0,5
1.1.3.	Механический прирост (убыль) населения	ежегодно на 1000 жителей	-88	-17
2.	Жилищный фонд			
2.1.	Средний уровень жилищной обеспеченности	кв.м. на чел.	32,5	46,3
2.2.	Общий объем жилищного фонда	тыс.кв.м	103,966	115,762
2.2.1.	– индивидуальные жилые дома	тыс.кв.м	47,841	86,066
2.2.2.	– многоквартирные жилые дома	тыс.кв.м	56,155	57,845
2.3.	Убыль жилищного фонда	тыс.кв.м	3156,3	6977,6
2.4.	Существующий сохраняемый жилищный фонд	тыс.кв.м	103,966	93,154
2.5.	Новое жилищное строительство	тыс.кв.м	-	22613,0
2.5.1.	– индивидуальное жилищное строительство	тыс.кв.м	-	12,497
2.5.2.	– многоквартирное жилищное строительство	тыс.кв.м	-	10,116
2.6.	Среднегодовой объем нового строительства	кв.м	-	1028
3.	Объекты социально-бытового и культурно-бытового обслуживания населения			
3.1.	Учреждения образования			
3.1.1.	Детские дошкольные учреждения	Мест/тыс.жите	28	40

№ п/п	Показатели	Единица измерения	Современное состояние	Расчетный срок
		лей		
3.1.2.	Общобразовательные учреждения	Мест /тыс. жителей	105	118
3.2.	Учреждения здравоохранения			
3.2.1.	Амбулаторно-поликлинические учреждения	посещ. в смену	25	57
3.3.	Учреждения культуры			
3.3.1.	Клубные учреждения	Мест/тыс. жителей	250	125
3.3.2.	Библиотеки	тыс.ед. хранения/тыс. жителей	6	8
3.3.3.	Учреждения молодежной политики	кв.м.	0	61
3.4.	Физическая культура и спорт			
3.4.1.	Плоскостные сооружения	тыс. кв.м	600	2325
3.4.2.	Спортивные залы	тыс. кв.м	0	198
3.5.	Учреждения торговли и общественного питания			
3.5.1.	Учреждения торговли	кв.м общей площади	587	793
3.5.2.	Учреждения общественного питания	мест	30	99
4.	Транспортная инфраструктура			
4.1.	Протяженность автобусной сети	км	45	45
4.2.	Общая протяженность автодорожной сети	км	24,6	24,6
4.3.	в том числе с твердым покрытием	км	16,6	24,6
4.4.	Обеспеченность населения индивидуальными легковыми автомобилями/на 1 000 жителей	автомобилей	Н.д.	958
5.	Водоснабжение			
5.1.	Водопотребление (всего)	тыс. м ³ /сут.	0,92	0,593
5.1.1.	– в т.ч. хозяйственно-питьевые нужды	тыс. м ³ /сут.	0,92	0,471
5.1.2.	– в т.ч. производственные нужды	тыс. м ³ /сут.	-	0,122
5.2.	Среднесуточное водопотребление на 1 человека	л/сут.	205	280
5.2.1.	в т.ч. хозяйственно-питьевые нужды	л/сут.	205	180
6.	Водоотведение			
6.1.	Общее поступление сточных вод	тыс. м ³ /сут.	1,02	0,479
6.1.1.	– в т.ч. хозяйственно-бытовые сточные воды	тыс. м ³ /сут.	1,02	0,479
6.1.2.	– в т.ч. производственные сточные воды	тыс. м ³ /сут.	-	-
7.	Энергоснабжение			
7.1.	Электроснабжение			
7.1.1.	Максимальная электрическая нагрузка, в т.ч.	МВт	3,8	8,0
7.1.2.	Удельное коммунально-бытовое электропотребление на человека	кВтч/год	1000	2170
7.1.3.	Годовое потребление всего, в т.ч. жилищно-коммунального сектора	млн. кВтч млн. кВтч	Н.д. 1,6	30,8 5,6

№ п/п	Показатели	Единица измерения	Современное состояние	Расчетный срок
7.2.	Газоснабжение			
7.2.1.	Потребление природного газа всего, в том числе:	млн. куб. м/год	0	7,6
8.	Инженерная подготовка территории			
8.1.	Реконструкция очистных сооружений	объект, шт.	2	1 (дер. Повинки) и 1 (пос. Боброво)
8.2.	Организация и очистка поверхностного стока	объект, шт.	-	Принципиальная схема водоотведения остается прежней. В населенных пунктах поселения, где не возможна прокладка сетей водоотведения, проектом предусматривается организация автономных систем водоотведения (современные септики, отвечающие требованиям сан. защиты). В населенных пунктах на расчетный срок : пос. Боброво (рскопструкция), дер.Емельяновская (модернизация), дер. Хорьково (реконструкция, новое строительство КОС), дер. Повинки (реконструкция, новое строительство), дер. Чёрный Яр (модернизация).
8.3.	Благоустройство водных объектов	Насел. пункт	-	дер. Новинки, дер. Хорьково, дер. Чёрный Яр, пос. Боброво, д. Емельяповская, д. Заручевская, д. Косково
8.4.	Защита территории от затопления паводком 1%-ой обеспеченности		-	дер. Дедов Полой, дер. Кузьмино, дер. Лишгостров

№ п/п	Показатели	Единица измерения	Современное состояние	Расчетный срок
8.5.	Благоустройство оврагов и крутых склонов		-	Береговая часть р. Северная Двина (пос. Боброво, д. Степановская), д. Косково, дер. Новинки, дер. Хорьково, дер. Чёрный Яр
8.6.	Проведение мероприятий по берегоукреплению		-	дер. Хорьково, дер. Трепузово, дер. Ершовка, дер. Псареве, дер. Бабанегово, дер. Чёрный Яр пос. Боброво, д. Степановская
8.7.	Осушение заболоченных территорий, понижение уровня грунтовых вод		-	дер. Новинки, дер. Хорьково, дер. Чёрный Яр
9.	Охрана окружающей среды			
9.1.	Объем бытовых отходов	Тонн/год	1509,3	1165,0

3. Подраздел 2.4 «Земельные ресурсы» текстовой части материалов по обоснованию изложить в следующей редакции:

«Данные по площади муниципального образования и по площади различных категорий земель приведены на основании обмера чертежа.

Общая площадь муниципального образования «Боброво-Лявленское» составляет 346789,2 га. (В муниципальном образовании отсутствуют утвержденные областным законом границы поселений).

Структура земельного фонда муниципального образования «Боброво-Лявленское» представлена в Таблице 2.4-1.

Таблица 2.4-1. Структура земельного фонда

№ п/п	Категории земель	2022 г.	
		Площадь, га	Структура, %
1	Земли сельскохозяйственного назначения	4557,7	1,3
2	Земли населенных пунктов	2120,0	0,6
3	Земли промышленности, транспорта и иного специального назначения	1047,58	0,3
4	Земли особо охраняемых территорий и объектов	55,4	0,1
5	Земли лесного фонда	331585,0	95,6
6	Земли водного фонда	7423,5	2,1
7	Итого:	346789,2	100,0

Земли сельскохозяйственного назначения

Землями сельскохозяйственного назначения признаются земли за границей населенных пунктов, предоставленные для нужд сельского хозяйства. Площадь данной категории земель в границах муниципального образования составляет 4557,7 га (1,3 %).

Земли населенных пунктов

Согласно п. 1 ст. 83 Земельного кодекса РФ «землями населенных пунктов признаются земли, используемые и предназначенные для застройки и развития населенных пунктов».

Общая площадь данной категории составляет 2120,0 га (0,6 %). Состав земель населенных пунктов западной и восточной частей территории муниципального образования представлен в Таблице 2.4-2

Таблица **Ошибка! Текст указанного стиля в документе отсутствует.**4-2
Состав земель населённых пунктов

№ п/п	Наименование населенного пункта	2022 г.	
		Площадь, га	Структура, %
Восточная часть территории МО «Боброво-Лявленское»			
1	д. Боброво	124,9	16,1
2	д. Бутырская	20,6	2,7
3	д. Емельяповская	64	8,3
4	д. Заручевская	18,2	2,4
5	д. Карандашевская	18,8	2,4
6	д. Косково	25,6	3,3
7	д. Савинская	20,8	2,7
8	д. Степановская	67,2	8,7
9	д. Ценовец	19,3	2,5
10	д. Шейпская	20,9	2,7
11	п. Боброво	325,7	42,0
12	п. Вайново	47,2	6,1
13	разъезд Лодемский	0,5	0,1
	Итого по восточной части МО:	773,7	100,0
Западная часть территории МО «Боброво-Лявленское»			
1	дер. Бабанегово	45,7	3,4
2	дер. Бакарица	11,2	0,8
3	дер. Большие Карелы	65,1	4,9
4	дер. Бор	46,1	3,5
5	дер. Дедов Полой	21,1	1,6
6	дер. Ершовка	121,9	9,1
7	дер. Зачапино	93,3	7,0
8	дер. Конецгорье	80,6	6,0
9	дер. Кузьмино	255,9	19,2
10	дер. Лингостров	16,9	1,3
11	дер. Мордарово	11,6	0,9
12	дер. Новинки	70,1	5,3
13	дер. Новое Стражково	5	0,4
14	остров Ягодник	31,3	2,3
15	дер. Олешник	47,3	3,5

№ п/п	Наименование населенного пункта	2022 г.	
		Площадь, га	Структура, %
16	дер. Погорелка	15,3	1,1
17	дер. Псареве	62,5	4,7
18	дер. Сапушкино	21,7	1,6
19	дер. Словенское	3,4	0,3
20	дер. Старое Стражково	3,8	0,3
21	дер. Трепузово	183,4	13,8
22	дер. Туманок	4,8	0,4
23	дер. Хорьково	49,8	3,7
24	дер. Черный Яр	65,7	4,9
	Итого по западной части МО:	1333,5	100,0

**Данные по площади категорий земель и населенных пунктов приняты на основании генерального плана муниципального образования «Боброво-Лявленское» Приморского муниципального района Архангельской области, утвержденного решением Собрании депутатов Приморского муниципального района Архангельской области от 21 сентября 2017 год № 376.*

Земли промышленности, транспорта и иного специального назначения

Землями промышленности, энергетики, транспорта, связи, радиовещания, телевидения, информатики, землями для обеспечения космической деятельности, землями обороны, безопасности и землями иного специального назначения признаются земли, которые расположены за границами населенных пунктов и используются или предназначены для обеспечения деятельности организаций и (или) эксплуатации объектов промышленности, энергетики, транспорта, связи, радиовещания, телевидения, информатики, объектов для обеспечения космической деятельности, объектов обороны и безопасности, осуществления иных специальных задач и права на которые возникли у участников земельных отношений по основаниям, предусмотренным Земельным Кодексом РФ, федеральными законами и законами субъектов Российской Федерации. Общая площадь данной категории земель составила 1060,4 га (0,3%).

Земли промышленности, транспорта и иного специального назначения представлены землями занятыми железными дорогами, федеральными и региональными автомобильными дорогами, инженерными объектами (электроподстанции, опоры ЛЭП и т.д.) и объектами промышленности.

Земли лесного фонда

В соответствии с Лесным кодексом Российской Федерации к категории земель лесного фонда относят лесные и нелесные земли. Лесные земли представлены участками, покрытыми лесной растительностью, и участками, не покрытыми лесной растительностью, но предназначенными для ее восстановления (вырубки, гари, участки, занятые питомниками и т.п.). К нелесным территориям отнесены земли, предназначенные для обслуживания лесного хозяйства (просеки, дороги и др.). Наибольшую площадь занимают земли лесного фонда 331585,0 (95,6 %).

Земли водного фонда

Земли водного фонда представлены акваторией реки Северная Двина. Площадь данной категории земель составляет 7423,5 га (2,1 %).

Земли особо охраняемых территорий и объектов

К землям особо охраняемых территорий относятся земли, которые имеют особое природоохранное, научное, историко-культурное, эстетическое, рекреационное, оздоровительное и иное ценное значение, которые изъяты в соответствии с постановлениями федеральных органов государственной власти, органов государственной власти субъектов Российской Федерации или решениями органов местного самоуправления полностью или частично из хозяйственного использования и оборота и для которых установлен особый правовой режим. Площадь данной категории составляет 55,4 га (0,01 %). Земли данной категории на территории МО представлены базами отдыха.»

4. Раздел 14 «Предложения по изменению границ населенных пунктов (сводный баланс использования территории)» текстовой части материалов по обоснованию изложить в следующей редакции:

«Генеральным планом предлагается увеличение площади земель населенных пунктов. Расширение границ населенных пунктов возможно путем включения в них земель других категорий, что повлечет за собой перевод этих земель в земли населенных пунктов.

5. Подраздел 14.1 Предложения по изменению границ населенных пунктов западной части территории МО «Боброво-Лявленское» изложить в следующей редакции:

«Генеральным планом МО «Лявленское» предлагалось увеличение площади земель населенных пунктов. Расширение границ населенных пунктов возможно путем включения в них земель других категорий, что повлечет за собой перевод этих земель в земли населенных пунктов по результатам утверждения генерального плана.

Основанием для расширения границ населенных пунктов является протокол заседания комиссии по подготовке проектов правил землепользования и застройки муниципальных образований Архангельской области от 25 октября 2021 года № 60. Расширение границ населенных пунктов планировалось за счет земель промышленности, энергетики, транспорта, связи, радиовещания, телевидения, информатики, земли для обеспечения космической деятельности, земли обороны, безопасности и земли иного специального назначения. Перевод земель различных категорий в категорию земель промышленности, энергетики, транспорта, связи, радиовещания, телевидения, информатики, земли для обеспечения космической деятельности, земли обороны, безопасности и земли иного специального назначения, осуществлялся по инициативе заявителя (на основании заявлений собственников земельных участков и заявлений физических лиц на предоставление земельных участков под новое жилое строительство).

Площадь земель населенных пунктов увеличится на 12,82 га и составит 2120 га.

Перевод земель промышленности, транспорта и иного специального назначения, в категорию земель населенных пунктов

К переводу в категорию земель населенных пунктов предлагается 12,82 га земель промышленности, транспорта и иного специального назначения. Перечень земельных участков, предлагаемых к переводу представлен в таблице 14-7.

Таблица 14-7.

№ п/п	Кадастровый номер	Форма собственности	Площадь, га
д. Бабанегово			
1	29:16:090401:21	Для изменения статуса нежилых зданий в жилые	8,19
2	29:16:040103:45	Для изменения статуса нежилых зданий в жилые	4,63
	Итого		12,82

Изменение площади населенных пунктов представлено в таблице 14-9.

Таблица 14-9

№ п/п	Наименование населенного пункта	2022 г.		Первая очередь	
		Площадь, га	% от общей площади населенных пунктов	Площадь, га	% от общей площади населенных пунктов
1	дер. Бабанегово	45,7	3,4	58,52	4,3

Общая площадь земель населенных пунктов увеличится на 12,82 га. Данная территория полностью сформирована земельными участками 29:16:090401:21, 29:16:040103:45.»

6. Таблицу 15-1 раздела 15 «Технико-экономические показатели» текстовой части материалов по обоснованию изложить в следующей редакции:

«Таблица 15-1

№ п/п	Показатели	Единица измерения	Современное состояние	Расчетный срок
1.	Территория МО «Боброво-Лявленское» в пределах границы — всего, из них:	га/%	346789,2 /100,0	346789,2 /100,0
1.1.	Территория населенных пунктов	га/%	2107,2/0,6	2120,02 /0,6
1.2.	Территория за пределами населенных пунктов			
1.2.1.	Земли сельскохозяйственного назначения	га/%	4557,7/1,3	4557,7/1,3
1.2.2.	Земли промышленности, транспорта, связи, специального и иного назначения	га/%	1060,4/0,3	1047,58/0,3
1.2.3.	Земли водного фонда, земли запаса	га/%	7423,5/2,1	7423,5/2,1
1.2.4.	Земли лесного фонда	га/%	331585,0/95,6	331585/95,6
1.2.5.	Земли особо охраняемых территорий и объектов	га/%	55,4/0,1	55,4/0,1
10.	Население			
10.1.1.	Численность постоянного населения в пределах МО «Боброво-Лявленское»	тыс. чел.	3,2	2,5
10.1.2.	Естественный прирост (убыль)	человек на	-2,4	-0,5

№ п/п	Показатели	Единица измерения	Современное состояние	Расчетный срок
	населения	1000 жителей		
10.1.3.	Механический прирост (убыль) населения	ежегодно на 1000 жителей	-88	-17
11.	Жилищный фонд			
11.1.	Средний уровень жилищной обеспеченности	кв.м. на чел.	32,5	46,3
11.2.	Общий объем жилищного фонда	тыс.кв.м	103,966	115,762
11.2.1.	– индивидуальные жилые дома	тыс.кв.м	47,841	86,066
11.2.2.	– многоквартирные жилые дома	тыс.кв.м	56,155	57,845
11.3.	Убыль жилищного фонда	тыс.кв.м	3156,3	6977,6
11.4.	Существующий сохраняемый жилищный фонд	тыс.кв.м	103,966	93,154
11.5.	Новое жилищное строительство	тыс.кв.м	-	22613,0
11.5.1.	– индивидуальное жилищное строительство	тыс.кв.м	-	12,497
11.5.2.	– многоквартирное жилищное строительство	тыс.кв.м	-	10,116
11.6.	Среднегодовой объем нового строительства	кв.м	-	1028
12.	Объекты социально-бытового и культурно-бытового обслуживания населения			
12.1.	Учреждения образования			
12.1.1.	Детские дошкольные учреждения	Мест/тыс.жителей	28	40
12.1.2.	Общобразовательные учреждения	Мест /тыс. жителей	105	118
12.2.	Учреждения здравоохранения			
12.2.1.	Амбулаторно-поликлинические учреждения	посещ. в смену	25	57
12.3.	Учреждения культуры			
12.3.1.	Клубные учреждения	Мест/тыс. жителей	250	125
12.3.2.	Библиотеки	тыс.ед. хранения/тыс. жителей	6	8
12.3.3.	Учреждения молодежной политики	кв.м.	0	61
12.4.	Физическая культура и спорт			
12.4.1.	Плоскостные сооружения	тыс. кв.м	600	2325
12.4.2.	Спортивные залы	тыс. кв.м	0	198
12.5.	Учреждения торговли и общественного питания			
12.5.1.	Учреждения торговли	кв.м общей площади	587	793
12.5.2.	Учреждения общественного питания	мест	30	99
13.	Транспортная инфраструктура			
13.1.	Протяженность автобусной сети	км	45	45
13.2.	Общая протяженность автодорожной сети	км	24,6	24,6
13.3.	в том числе с твердым покрытием	км	16,6	24,6

№ п/п	Показатели	Единица измерения	Современное состояние	Расчетный срок
13.4.	Обеспеченность населения индивидуальными легковыми автомобилями/на 1 000 жителей	автомобилей	Н.д.	958
14.	Водоснабжение			
14.1.	Водопотребление (всего)	тыс. м ³ /сут.	0,159	0,472
14.1.1.	– в т.ч. хозяйственно-питьевые нужды	тыс. м ³ /сут.	0,159	0,439
14.1.2.	– в т.ч. производственные нужды	тыс. м ³ /сут.	-	0,033
14.2.	Среднесуточное водопотребление на 1 человека	л/сут.	266,5	280
14.2.1.	в т.ч. хозяйственно-питьевые нужды	л/сут.	266,5	180
15.	Водоотведение			
15.1.	Общее поступление сточных вод	тыс. м ³ /сут.	0,143	0,479
15.1.1.	– в т.ч. хозяйственно-бытовые сточные воды	тыс. м ³ /сут.	0,143	0,479
15.1.2.	– в т.ч. производственные сточные воды	тыс. м ³ /сут.	-	-
16.	Энергоснабжение			
16.1.	Электроснабжение			
16.1.1.	Максимальная электрическая нагрузка, в т.ч.	МВт	3,8	8,0
16.1.2.	Удельное коммунально-бытовое электропотребление на человека	кВтч/год	1000	2170
16.1.3.	Годовое потребление всего, в т.ч. жилищно-коммунального сектора	млн. кВтч млн. кВтч	Н.д. 1,6	30,8 5,6
16.2.	Газоснабжение			
16.2.1.	Потребление природного газа всего, в том числе:	млн. куб. м/год	0	7,6
17.	Инженерная подготовка территории			
17.1.	Реконструкция очистных сооружений	объект, шт.	2	1 (дер. Новинки) и 1 (пос. Боброво)
17.2.	Организация и очистка поверхностного стока	объект	-	Принципиальная схема водоотведения остается прежней. В населенных пунктах поселения, где не возможна прокладка сетей водоотведения, проектом предусматривается организация автономных систем водоотведения (современные сети, отвечающие требованиям сан. защиты). В населенных пунктах на

№ п/п	Показатели	Единица измерения	Современное состояние	Расчетный срок
				расчетный срок : пос. Боброво (реконструкция), дер.Емельяновская (модернизация), дер. Хорьково (реконструкция, новое строительство КОС), дер. Новинки (реконструкция, новое строительство), дер. Чёрный Яр (модернизация).
17.3.	Благоустройство водных объектов	насел. пункт	-	дер. Новинки, дер. Хорьково, дер. Чёрный Яр, пос. Боброво, дер. Емельяновская, дер. Заручевская, дер. Косково
17.4.	Защита территории от затопления паводком 1%-ой обеспеченности		-	дер. Дедов Полой, дер. Кузьмино, дер. Лингостров
17.5.	Благоустройство оврагов и крутых склонов		-	Береговая часть р. Северная Двина (пос. Боброво, дер. Степановская), дер. Косково, дер. Новинки, дер. Хорьково, дер. Чёрный Яр
17.6.	Проведение мероприятий по берегоукреплению		-	дер. Хорьково, дер. Трспузово, дер. Ершовка, дер. Псарско, дер. Бабанегово, дер. Черный Яр пос. Боброво, дер. Степановская
17.7.	Осушение заболоченных территорий, понижение уровня грунтовых вод		-	дер. Новинки, дер. Хорьково, дер. Чёрный Яр
18.	Охрана окружающей среды			
18.1.	Объём бытовых отходов	Тонн/год	1509,3	1165,0

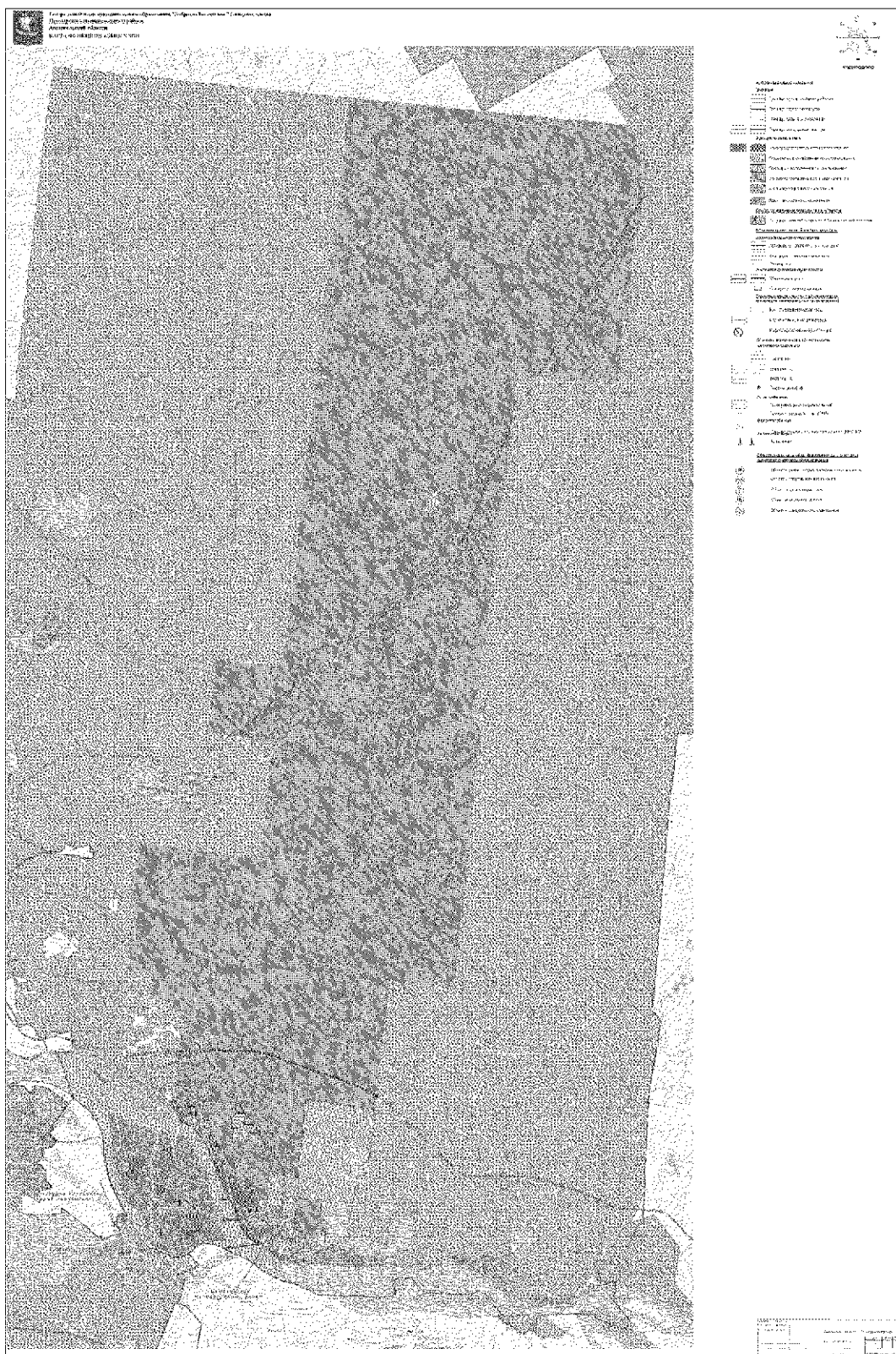
7. «Карту планируемого размещения объектов местного значения» изложить в редакции согласно приложению № 1 к настоящим изменениям.

8. «Карту функциональных зон» изложить в редакции согласно приложению № 2 к настоящим изменениям.

9. «Карту существующих и планируемых границ земель различных категорий» изложить в редакции согласно приложению № 3 к настоящим изменениям.

10. «Карту границ населенного пункта дер. Бабанегова» изложить в редакции согласно приложению № 4 к настоящим изменениям.

ПРИЛОЖЕНИЕ № 2
к Изменениям, которые вносятся
в генеральный план муниципального
образования «Боброво-Лявленское»
Приморского муниципального
района Архангельской области



ПРИЛОЖЕНИЕ № 4
к Изменениям, которые вносятся
в генеральный план муниципального
образования «Боброво-Лявленское»
Приморского муниципального района
Архангельской области

