



ПРАВИТЕЛЬСТВО АРХАНГЕЛЬСКОЙ ОБЛАСТИ

**ИНСПЕКЦИЯ ПО ОХРАНЕ ОБЪЕКТОВ КУЛЬТУРНОГО НАСЛЕДИЯ
АРХАНГЕЛЬСКОЙ ОБЛАСТИ**

ПОСТАНОВЛЕНИЕ

от 08 декабря 2021 года № 18 -п

г. Архангельск

Об утверждении границ и режимов использования территорий объектов культурного наследия, расположенных на территории муниципальных образований «Верхнеуфтюгское», «Телеговское», «Пермогорское», «Черевковское» Красноборского муниципального района Архангельской области

В соответствии с подпунктом 10 пункта 2 статьи 33 Федерального закона от 25 июня 2002 года № 73-ФЗ «Об объектах культурного наследия (памятниках истории и культуры) народов Российской Федерации», пунктом 28 статьи 6, подпунктом 9 пункта 4 статьи 7 областного закона от 15 февраля 2010 года № 132-10-ОЗ «О регулировании отношений в сфере сохранения, использования, популяризации и государственной охраны объектов культурного наследия (памятников истории и культуры) народов Российской Федерации на территории Архангельской области», подпунктом 14 пункта 9, подпунктом 9 пункта 11 Положения об инспекции по охране объектов культурного наследия Архангельской области, утвержденного постановлением Правительства Архангельской области от 28 июня 2016 года № 234-пп, инспекция по охране объектов культурного наследия Архангельской области **п о с т а н о в л я е т:**

1. Утвердить согласно приложению границы и режимы использования территорий объектов культурного наследия (памятников истории и культуры) народов Российской Федерации федерального значения:

«Дмитриевская церковь (деревянная)», расположенного по адресу: Архангельская область, Красноборский муниципальный район, сельское

поселение «Верхнеуфтюгское», с. Верхняя Уфтюга, принятого на государственную охрану постановлением Совета Министров РСФСР от 30 августа 1960 года № 1327 «О дальнейшем улучшении дела охраны памятников в РСФСР» (приложения № 1, № 18);

«Георгиевская церковь (деревянная)», расположенного по адресу: Архангельская область, Красноборский муниципальный район, сельское поселение «Пермогорское», дер. Придворные Места, принятого на государственную охрану постановлением Совета Министров РСФСР от 30 августа 1960 года № 1327 «О дальнейшем улучшении дела охраны памятников в РСФСР» (приложения № 2, № 19);

«Троицкая церковь (дер.)», расположенного по адресу: Архангельская область, Красноборский муниципальный район, сельское поселение «Черевковское», с. Черевково, ул. Первомайская, д. 23а, принятого на государственную охрану указом Президента Российской Федерации от 20 февраля 1995 года № 176 «Об утверждении перечня объектов исторического и культурного наследия Федерального (общероссийского) значения» (приложения № 3, № 18).

2. Утвердить согласно приложению границы и режимы использования территорий объектов культурного наследия (памятников истории и культуры) народов Российской Федерации регионального значения:

ансамбль «Комплекс Евдского прихода», расположенного по адресу: Архангельская область, Красноборский муниципальный район, сельское поселение «Телеговское», дер. Власовская, принятого на государственную охрану постановлением администрации Архангельской области от 13 августа 1998 года № 207 «О принятии на государственную охрану памятников истории и культуры Архангельской области» (приложениям № 4, № 19);

«Церковь Вознесенская» в составе ансамбля «Комплекс Евдского прихода», расположенного по адресу: Архангельская область, Красноборский муниципальный район, сельское поселение «Телеговское», дер. Власовская, принятого на государственную охрану постановлением администрации Архангельской области от 13 августа 1998 года № 207 «О принятии на государственную охрану памятников истории и культуры Архангельской области» (приложения № 4, № 19);

«Церковь Успенская» в составе ансамбля «Комплекс Евдского прихода», расположенного по адресу: Архангельская область, Красноборский муниципальный район, сельское поселение «Телеговское», дер. Власовская, принятого на государственную охрану постановлением администрации Архангельской области от 13 августа 1998 года № 207 «О принятии на

государственную охрану памятников истории и культуры Архангельской области» (приложения № 4, № 19);

«Дом художника А.А. Борисова», расположенного по адресу: Архангельская область, Красноборский муниципальный район, сельское поселение «Телеговское», дер. Городищенская д. 19а, принятого на государственную охрану решением исполкома Архангельского областного Совета народных депутатов от 22 октября 1990 года № 137 «О мерах по дальнейшему улучшению охраны, реставрации и использования памятников истории и культуры» (приложения № 5, № 18);

«Дом И.П. Торопова», расположенного по адресу: Архангельская область, Красноборский муниципальный район, сельское поселение «Верхнеуфтюгское», дер. Кулига, д. 3, принятого на государственную охрану постановлением администрации Архангельской области от 13 августа 1998 года № 207 «О принятии на государственную охрану памятников истории и культуры Архангельской области» (приложения № 6, № 19);

«Корпус № 1 курорта "Солониха"», расположенного по адресу: Архангельская область, Красноборский муниципальный район, сельское поселение «Телеговское», дер. Курорт Солониха, принятого на государственную охрану решением исполкома Архангельского областного Совета народных депутатов от 22 октября 1990 года № 137 «О мерах по дальнейшему улучшению охраны, реставрации и использования памятников истории и культуры» (приложения № 7, № 18);

«Дом И.Л. Ковалева», расположенного по адресу: Архангельская область, Красноборский муниципальный район, сельское поселение «Телеговское», дер. Монастырская Пашня, д. 61, принятого на государственную охрану постановлением администрации Архангельской области от 13 августа 1998 года № 207 «О принятии на государственную охрану памятников истории и культуры Архангельской области» (приложения № 8, № 18);

«Церковь Воскресенская», расположенного по адресу: Архангельская область, Красноборский муниципальный район, сельское поселение «Пермогорское», дер. Придворные Места, принятого на государственную охрану решением исполкома Архангельского областного Совета народных депутатов от 22 октября 1990 года № 137 «О мерах по дальнейшему улучшению охраны, реставрации и использования памятников истории и культуры» (приложения № 9, № 19);

«Церковь Успенская», расположенного по адресу: Архангельская область, Красноборский муниципальный район, сельское поселение «Черевковское», дер. Савинская, д. 60, принятого на государственную охрану

постановлением администрации Архангельской области от 13 августа 1998 года № 207 «О принятии на государственную охрану памятников истории и культуры Архангельской области» (приложения № 10, № 19);

«Георгиевская часовня», расположенного по адресу: Архангельская область, Красноборский муниципальный район, сельское поселение «Черевковское», дер. Сакулинская, принятого на государственную охрану постановлением администрации Архангельской области от 02 июля 1992 год № 200 «О принятии на государственную охрану памятников Архангельской области» (приложения № 11, № 19);

«Дом А.А. Куделиной», расположенного по адресу: Архангельская область, Красноборский муниципальный район, сельское поселение «Верхнеуфтюгское», дер. Терехино, д. 3, принятого на государственную охрану постановлением администрации Архангельской области от 13 августа 1998 года № 207 «О принятии на государственную охрану памятников истории и культуры Архангельской области» (приложения № 12, № 19);

«Церковь Троицкая», расположенного по адресу: Архангельская область, Красноборский муниципальный район, сельское поселение «Черевковское», дер. Фоминская, принятого на государственную охрану решением исполкома Архангельского областного Совета народных депутатов от 22 октября 1990 года № 137 «О мерах по дальнейшему улучшению охраны, реставрации и использования памятников истории и культуры» (приложения № 13, № 19);

«Дом А. Шестаковой», расположенного по адресу: Архангельская область, сельское поселение «Верхнеуфтюгское», Красноборский муниципальный район, дер. Холмовская, принятого на государственную охрану постановлением администрации Архангельской области от 13 августа 1998 года № 207 «О принятии на государственную охрану памятников истории и культуры Архангельской области» (приложения № 14, № 18);

«Лабазы Пироговых», расположенного по адресу: Архангельская область, Красноборский муниципальный район, сельское поселение «Черевковское», с. Черевково, ул. Первомайская, д. 24, принятого на государственную охрану решением исполкома Архангельского областного Совета народных депутатов от 22 октября 1990 года № 137 «О мерах по дальнейшему улучшению охраны, реставрации и использования памятников истории и культуры» (приложения № 15, № 18);

«Магазея», расположенного по адресу: Архангельская область, Красноборский муниципальный район, сельское поселение «Черевковское», с. Черевково, ул. Первомайская, д. 38, принятого на государственную охрану постановлением администрации Архангельской области от 2 июля 1992 год №

200 «О принятии на государственную охрану памятников Архангельской области» (приложения № 16, № 18);

«Петровская часовня», расположенного по адресу: Архангельская область, Красноборский муниципальный район, сельское поселение «Черевковское», с. Черевково, принятого на государственную охрану решением исполкома Архангельского областного Совета народных депутатов от 22 октября 1990 года № 137 «О мерах по дальнейшему улучшению охраны, реставрации и использования памятников истории и культуры» (приложения № 17, № 18).

3. Признать утратившими силу постановления министерства культуры Архангельской области от 1 августа 2012 № 11-п «Об установлении границ территорий памятников как объектов градостроительной деятельности особого регулирования», министерства культуры Архангельской области от 26 декабря 2013 года № 8-п «Об установлении границ территорий памятников как объектов градостроительной деятельности особого регулирования» в части объектов, расположенных на территории Красноборского района, инспекции по охране объектов культурного наследия от 27 декабря 2016 года № 3-п «Об установлении границ территорий объектов культурного наследия (памятников истории и культуры) народов Российской Федерации как объектов градостроительной деятельности особого регулирования».

4. Организовать работу по направлению в установленном порядке копии настоящего постановления в федеральный орган исполнительной власти, уполномоченный Правительством Российской Федерации на осуществление государственного кадастрового учета, государственной регистрации прав, ведение Единого государственного реестра недвижимости и предоставление сведений, содержащихся в Едином государственном реестре недвижимости.

5. Разместить сведения о границах территорий объектов культурного наследия в федеральной государственной информационной системе территориального планирования и едином государственном реестре объектов культурного наследия (памятников истории и культуры) народов Российской Федерации.

6. Настоящее постановление вступает в силу через десять дней со дня его официального опубликования.

**Исполняющий
обязанности руководителя**

Некрасова **Н.Г. Некрасова**



Принятые сокращения:

Н – нежилое деревянное здание;

Ж – жилое деревянное здание;

КН – каменное нежилое здание;

2КН – 2-х этажное каменное нежилое здание;

Гр – грунтовая дорога;

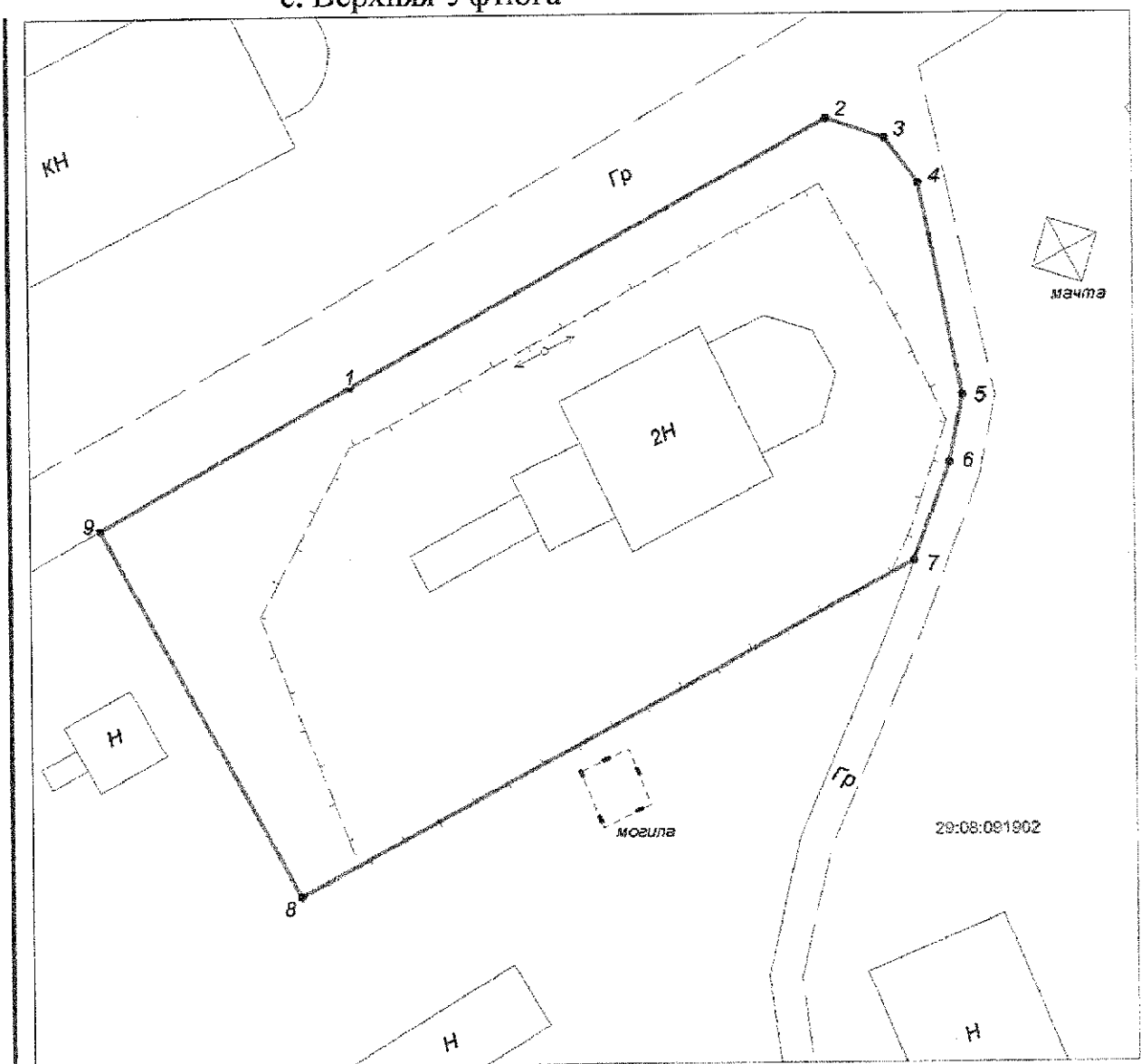
А – дорога с асфальтобетонным покрытием;

Руч – ручей.

ПРИЛОЖЕНИЕ № 1
 к постановлению инспекции
 по охране объектов культурного
 наследия Архангельской области
 от 08.12.2021 № 18 -п

**План территории объектов культурного наследия
 (памятника истории и культуры) народов Российской Федерации**

Наименование: «Дмитриевская церковь (деревянная)»
 Адрес объекта: Архангельская область, Красноборский муниципальный район, сельское поселение «Верхнеуфтюгское», с. Верхняя Уфтюга



Площадь территории объекта культурного наследия 1 607 кв.м.

Условные обозначения:

- граница территории объекта культурного наследия
- 1 - обозначение характерных точек границ объекта культурного наследия
- граница участков сведения о которых содержится в ЕГРН
- 29:19:090120 - номер кадастрового квартала
- 29:19:090120.016 - кадастровый номер земельного участка

М 1:400	лист	листов
	1	1

**Каталог координат поворотных точек границ территории
объекта культурного наследия (памятника истории и культуры)
народов Российской Федерации
«Дмитриевская церковь (деревянная)»**

Система координат МСК-29, зона – 3

Номер поворотной точки	X	Y
1	328627,78	3537304,35
2	328645,61	3537336,64
3	328644,27	3537340,57
4	328641,24	3537342,82
5	328626,98	3537345,70
6	328622,45	3537344,81
7	328615,85	3537342,33
8	328593,44	3537300,74
9	328618,26	3537287,31

Площадь территории объекта культурного наследия – 1 607 кв. м.

Координаты поворотных точек границ территории объекта культурного наследия определены методом спутниковых геодезических измерений, среднеквадратическая погрешность измерений M_d составляет 0,1 м.

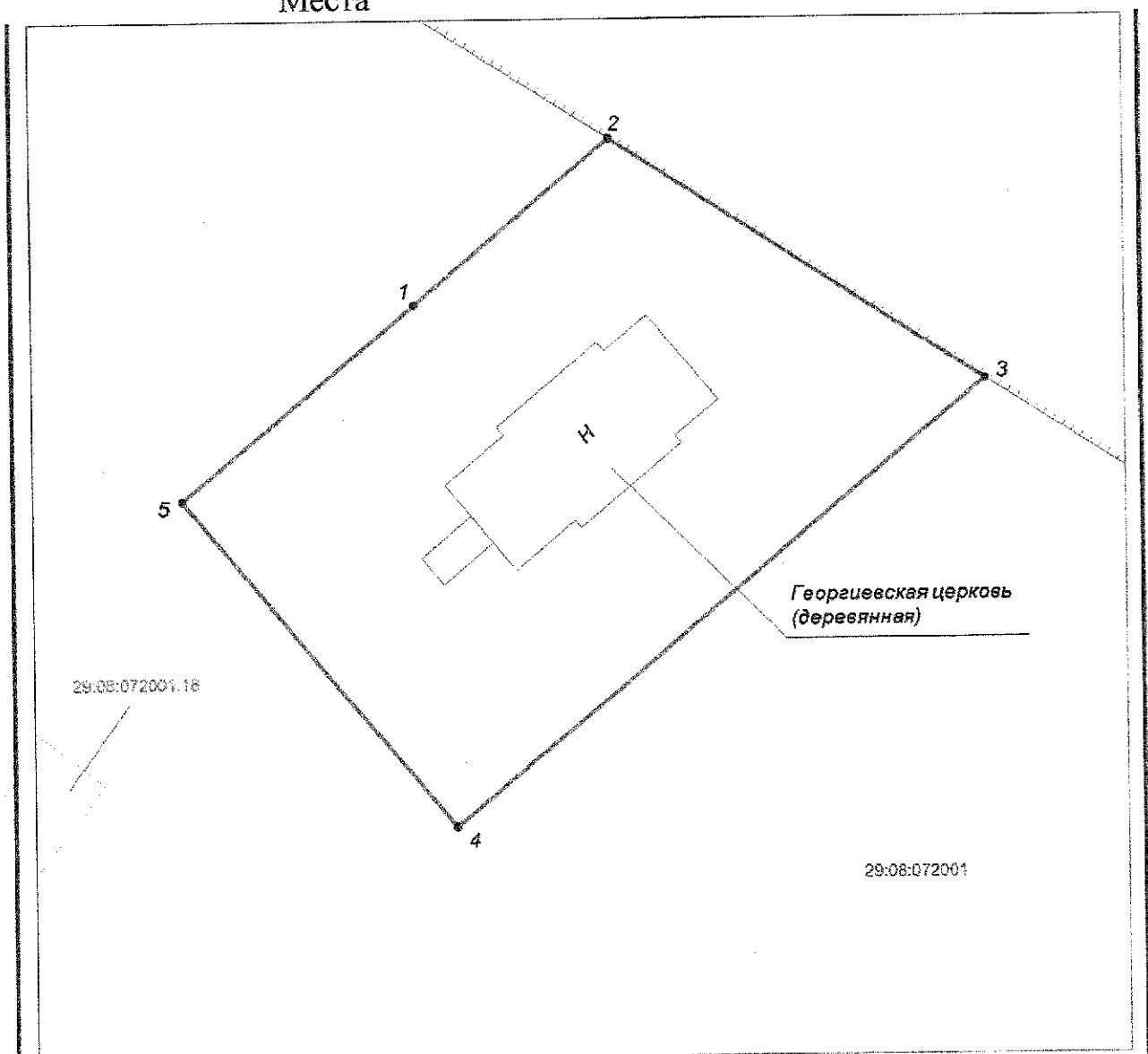
**Описание границы территории объекта культурного наследия
(памятника истории и культуры) народов Российской Федерации
«Дмитриевская церковь (деревянная)»**

Граница территории объекта культурного наследия проходит:
от точки 1 до точки 2 (длина 37 м) на северо-восток по грунтовой дороге;
от точки 2 до точки 3 (длина 4 м) на юго-восток по грунтовой дороге;
от точки 3 до точки 4 (длина 4 м) на юго-восток по грунтовой дороге;
от точки 4 до точки 5 (длина 14 м) на юго-восток по грунтовой дороге;
от точки 5 до точки 6 (длина 5 м) на юго-запад по грунтовой дороге;
от точки 6 до точки 7 (длина 7 м) на юго-запад по грунтовой дороге;
от точки 7 до точки 8 (длина 47 м) на юго-запад по забору;
от точки 8 до точки 9 (длина 28 м) на северо-запад к грунтовой дороге;
от точки 9 до точки 1 (длина 19 м) на северо-восток по грунтовой дороге.
Точка 1 находится в 14 метрах к северо-западу от северо-западного угла церкви.

ПРИЛОЖЕНИЕ № 2
 к постановлению инспекции
 по охране объектов культурного
 наследия Архангельской области
 от 08.12.2021 № 18 -п

**План территории объектов культурного наследия
 (памятника истории и культуры) народов Российской Федерации**

Наименование: «Георгиевская церковь (деревянная)»
 Адрес объекта: Архангельская область, Красноборский муниципальный район, сельское поселение «Пермогорское», дер. Придворные Места



Площадь территории объекта культурного наследия 1 240 кв.м.

Условные обозначения:

- 1 - граница территории объекта культурного наследия
- 1 - обозначение характерных точек границ объекта культурного наследия
- - - - - граница участков сведения о которых содержатся в ЕГРН
- 29:19:090120 - номер кадастрового квартала
- 29:19:090120:916 - кадастровый номер земельного участка

М 1:400	лист	листов
	1	1

**Каталог координат поворотных точек границ территории
объекта культурного наследия (памятника истории и культуры)
народов Российской Федерации
«Георгиевская церковь (деревянная)»**

Система координат МСК-29, зона – 3

Номер поворотной точки	X	Y
1	327237,57	3484751,84
2	327248,73	3484765,23
3	327232,29	3484790,81
4	327202,00	3484754,47
5	327224,29	3484735,90

Площадь территории объекта культурного наследия – 1 240 кв. м.

Координаты поворотных точек границ территории объекта культурного наследия определены методом спутниковых геодезических измерений, среднеквадратическая погрешность измерений M_t составляет 0,1 м.

**Описание границы территории объекта культурного наследия
(памятника истории и культуры) народов Российской Федерации
«Георгиевская церковь (деревянная)»**

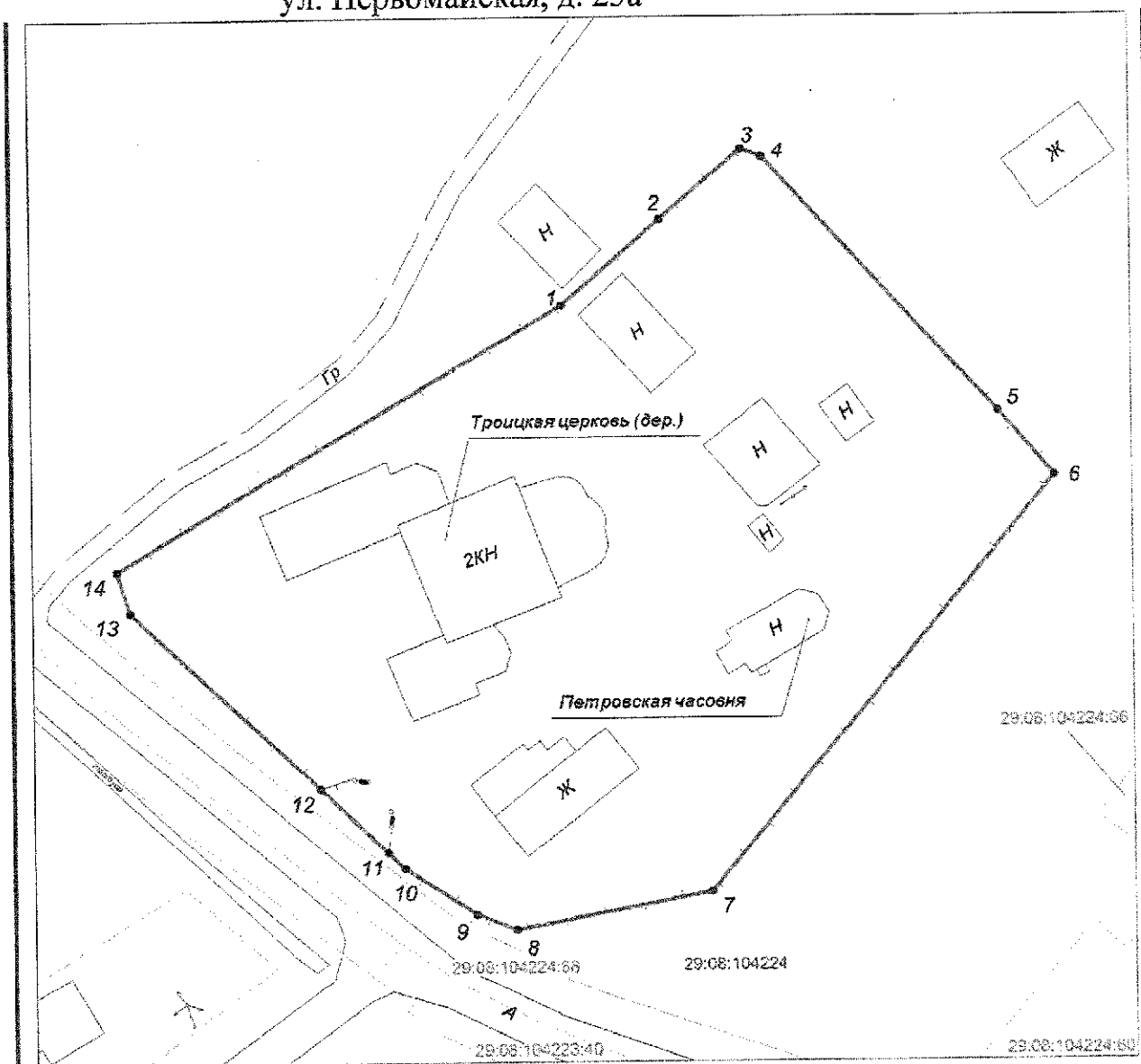
Граница территории объекта культурного наследия проходит:
от точки 1 до точки 2 (длина 17 м) на северо-восток к обрыву;
от точки 2 до точки 3 (длина 30 м) на юго-восток по обрыву;
от точки 3 до точки 4 (длина 47 м) на юго-запад от обрыва;
от точки 4 до точки 5 (длина 29 м) на северо-запад вдоль обрыва;
от точки 5 до точки 1 (длина 21 м) на северо-восток к обрыву.
Точка 1 находится в 16 метрах к юго-западу от северного угла церкви.

ПРИЛОЖЕНИЕ № 3
 к постановлению инспекции
 по охране объектов культурного
 наследия Архангельской области
 от 08.12.2021 № 18 -п

**План территории объектов культурного наследия
 (памятника истории и культуры) народов Российской Федерации**

Наименование: «Троицкая церковь (дер.)»

Адрес объекта: Архангельская область, Красноборский муниципальный район, сельское поселение «Черевковское», с. Черевково, ул. Первомайская, д. 23а



Площадь территории объекта культурного наследия 7 215 кв.м.

Условные обозначения:

- граница территории объекта культурного наследия
- обозначение характерных точек грании объекта культурного наследия
- граница участков сведения о которых содержатся в ЕГРН
- 29:19:090120 - номер кадастрового квартала
- 29:19:000120:916 - кадастровый номер земельного участка

М 1:800	лист	листов
	1	1

**Каталог координат поворотных точек границ территории
объекта культурного наследия (памятника истории и культуры)
народов Российской Федерации
«Троицкая церковь (дер.)»**

Система координат МСК-29, зона – 3

Номер поворотной точки	X	Y
1	342505,59	3465431,63
2	342517,07	3465444,97
3	342526,48	3465456,16
4	342525,45	3465458,95
5	342490,87	3465490,78
6	342482,06	3465498,37
7	342426,20	3465451,32
8	342421,21	3465424,76
9	342423,35	3465419,39
10	342429,61	3465409,70
11	342431,75	3465407,38
12	342440,44	3465398,35
13	342464,57	3465372,72
14	342470,11	3465370,93

Площадь территории объекта культурного наследия – 7215 кв. м.

Координаты поворотных точек границ территории объекта культурного наследия определены методом спутниковых геодезических измерений, среднеквадратическая погрешность измерений M_t составляет 0,1 м.

**Описание границы территории объекта культурного наследия
(памятника истории и культуры) народов Российской Федерации
«Троицкая церковь (дер.)»**

Граница территории объекта культурного наследия проходит:
от точки 1 до точки 2 (длина 18 м) на северо-восток по забору;
от точки 2 до точки 3 (длина 15 м) на северо-восток по забору;
от точки 3 до точки 4 (длина 3 м) на юго-восток по забору;
от точки 4 до точки 5 (длина 47 м) на юго-восток по забору;
от точки 5 до точки 6 (длина 12 м) на юго-восток по забору;
от точки 6 до точки 7 (длина 73 м) на юго-запад по забору;
от точки 7 до точки 8 (длина 27 м) на юго-запад по забору;
от точки 8 до точки 9 (длина 6 м) на северо-запад по забору;
от точки 9 до точки 10 (длина 12 м) на северо-запад по забору;
от точки 10 до точки 11 (длина 3 м) на северо-запад по забору;
от точки 11 до точки 12 (длина 13 м) на северо-запад вдоль асфальтовой
дороги;

от точки 12 до точки 13 (длина 35 м) на северо-запад по забору.
от точки 13 до точки 14 (длина 6 м) на северо-запад по забору;
от точки 14 до точки 1 (длина 70 м) на северо-восток по забору.

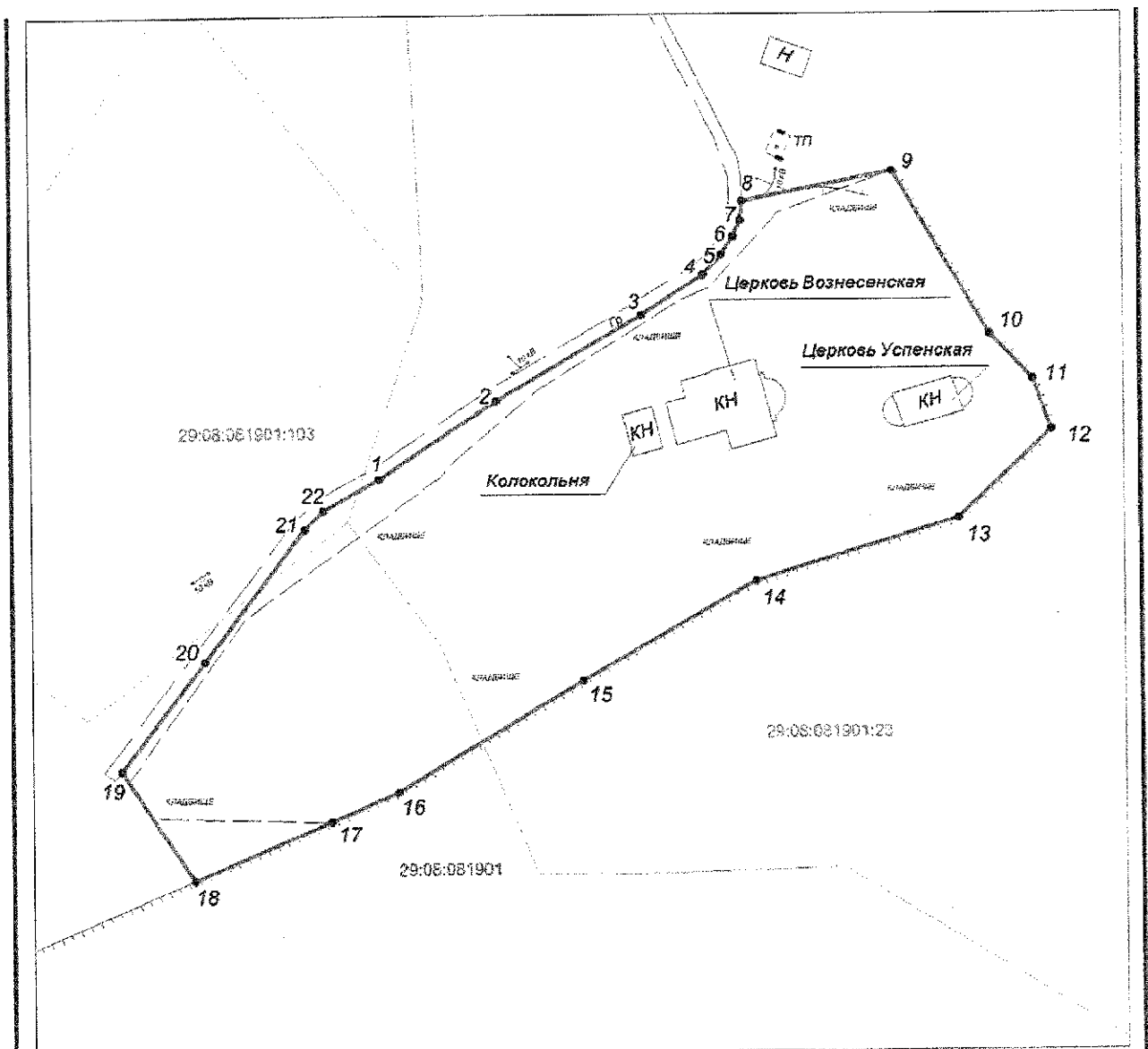
Точка 1 находится в 24 метрах к северо-западу от северного угла
Троицкой церкви.

ПРИЛОЖЕНИЕ № 4
к постановлению инспекции
по охране объектов культурного
наследия Архангельской области
от 08.12.2021 № 18-п

План территории объекта культурного наследия
(памятника истории и культуры) народов Российской Федерации

Наименование: «Комплекс Евдского прихода»

Адрес объекта: Архангельская область, Красноборский муниципальный район, сельское поселение «Телеговское», дер. Власовская



Площадь территории объекта культурного наследия 11 208 кв.м.

Условные обозначения:

- граница территории объекта культурного наследия
- 1 - обозначение характерных точек границ объекта культурного наследия
- - граница участков сведения о которых содержится в ЕГРН
- 29:19:090120 - номер кадастрового квартала
- 29:19:090120:916 - кадастровый номер земельного участка

М 1:1 200	лист	листов
	1	1

**Каталог координат поворотных точек границ территории
объекта культурного наследия (памятника истории и культуры)
«Комплекс Евдского прихода» в составе:
«Церковь Вознесенская» и «Церковь Успенская»**

Система координат МСК-29, зона – 3

Номер поворотной точки	X	Y
1	314269,49	3507154,51
2	314285,28	3507178,59
3	314302,50	3507208,45
4	314310,57	3507221,21
5	314314,74	3507224,96
6	314318,37	3507227,35
7	314321,73	3507228,87
8	314325,56	3507229,19
9	314331,68	3507260,05
10	314298,32	3507279,78
11	314289,08	3507288,61
12	314278,66	3507292,44
13	314261,00	3507273,30
14	314248,26	3507231,72
15	314228,02	3507196,09
16	314205,60	3507158,16
17	314199,60	3507144,28
18	314187,70	3507116,23
19	314210,27	3507101,25
20	314232,48	3507118,45
21	314259,40	3507139,06
22	314263,21	3507143,07

Площадь территории объекта культурного наследия – 11208 кв. м.

Координаты поворотных точек границ территории объекта культурного наследия определены методом спутниковых геодезических измерений, среднеквадратическая погрешность измерений M_t составляет 0,1 м.

**Описание границы территории объекта культурного наследия
(памятника истории и культуры) народов Российской Федерации
«Комплекс Евдского прихода» в составе:
«Церковь Вознесенская» и «Церковь Успенская»**

Граница территории объекта культурного наследия проходит:
от точки 1 до точки 2 (длина 29 м) на северо-восток по грунтовой дороге;
от точки 2 до точки 3 (длина 35 м) на северо-восток по грунтовой дороге;
от точки 3 до точки 4 (длина 15 м) на северо-восток по грунтовой дороге;

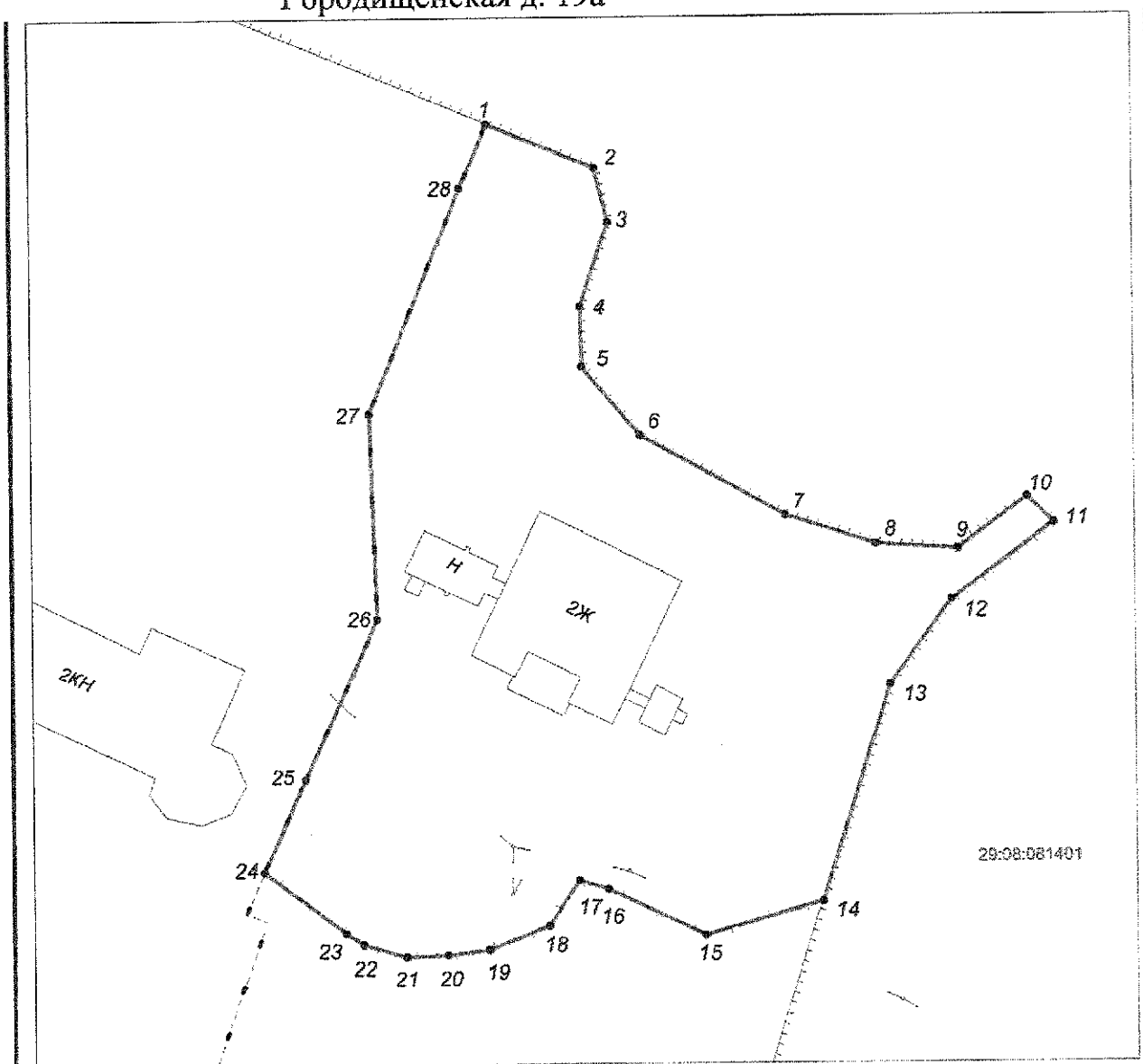
от точки 4 до точки 5 (длина 6 м) на северо-восток по грунтовой дороге;
от точки 5 до точки 6 (длина 4 м) на северо-восток по грунтовой дороге;
от точки 6 до точки 7 (длина 4 м) на северо-восток по грунтовой дороге;
от точки 7 до точки 8 (длина 4 м) на северо-восток по грунтовой дороге;
от точки 8 до точки 9 (длина 31 м) на северо-восток к обрыву;
от точки 9 до точки 10 (длина 39 м) на юго-восток по обрыву;
от точки 10 до точки 11 (длина 13 м) на юго-восток по обрыву;
от точки 11 до точки 12 (длина 11 м) на юго-восток по обрыву;
от точки 12 до точки 13 (длина 26 м) на юго-запад по обрыву;
от точки 13 до точки 14 (длина 43 м) на юго-запад по обрыву;
от точки 14 до точки 15 (длина 41 м) на юго-запад по обрыву;
от точки 15 до точки 16 (длина 44 м) на юго-запад по обрыву;
от точки 16 до точки 17 (длина 15 м) на юго-запад по обрыву;
от точки 17 до точки 18 (длина 30 м) на юго-запад по обрыву;
от точки 18 до точки 19 (длина 27 м) на северо-запад от обрыва;
от точки 19 до точки 20 (длина 28 м) на северо-восток по грунтовой дороге;
от точки 20 до точки 21 (длина 34 м) на северо-восток по грунтовой дороге;
от точки 21 до точки 22 (длина 5 м) на северо-восток по грунтовой дороге;
от точки 22 до точки 1 (длина 13 м) на северо-восток по грунтовой дороге.

Точка 1 находится в 51 метре к юго-западу от северо-западного угла колокольни.

ПРИЛОЖЕНИЕ № 5
к постановлению инспекции
по охране объектов культурного
наследия Архангельской области
от 08.12.2021 № 18 -п

План территории объектов культурного наследия
(памятника истории и культуры) народов Российской Федерации

Наименование: «Дом художника А.А. Борисова»
Адрес объекта: Архангельская область, Красноборский муниципальный район, сельское поселение «Телеговское», дер. Городищенская д. 19а



Площадь территории объекта культурного наследия 5 621 кв.м.

Условные обозначения:

- граница территории объекта культурного наследия
- обозначение характерных точек границ объекта культурного наследия
- граница участков сведения о которых содержатся в ЕГРН
- 29:19:090120 - номер кадастрового квартала
- 29:19:090120:916 - кадастровый номер земельного участка

М 1:800	Лист	Листов
	1	1

**Каталог координат поворотных точек границ территории
объекта культурного наследия (памятника истории и культуры)
народов Российской Федерации
«Дом художника А.А. Борисова»**

Система координат МСК-29, зона – 3

Номер поворотной точки	X	Y
1	316071,90	3505994,59
2	316065,98	3506009,14
3	316058,66	3506010,84
4	316047,32	3506007,00
5	316039,19	3506007,24
6	316029,88	3506014,99
7	316018,99	3506034,59
8	316015,09	3506046,77
9	316014,35	3506057,93
10	316021,30	3506067,35
11	316017,81	3506070,95
12	316007,58	3506057,07
13	315996,16	3506048,62
14	315966,84	3506039,29
15	315962,37	3506023,36
16	315968,59	3506010,18
17	315969,85	3506006,27
18	315963,76	3506002,24
19	315960,53	3505994,15
20	315959,91	3505988,47
21	315959,67	3505982,85
22	315961,38	3505977,06
23	315962,88	3505974,71
24	315971,24	3505963,70
25	315983,75	3505969,32
26	316005,31	3505979,22
27	316033,01	3505978,36
28	316063,32	3505990,88

Площадь территории объекта культурного наследия – 5621 кв. м.

Координаты поворотных точек границ территории объекта культурного наследия определены методом спутниковых геодезических измерений, среднеквадратическая погрешность измерений M_t составляет 0,1 м.

**Описание границы территории объекта культурного наследия
(памятника истории и культуры) народов Российской Федерации
«Дом художника А.А. Борисова»**

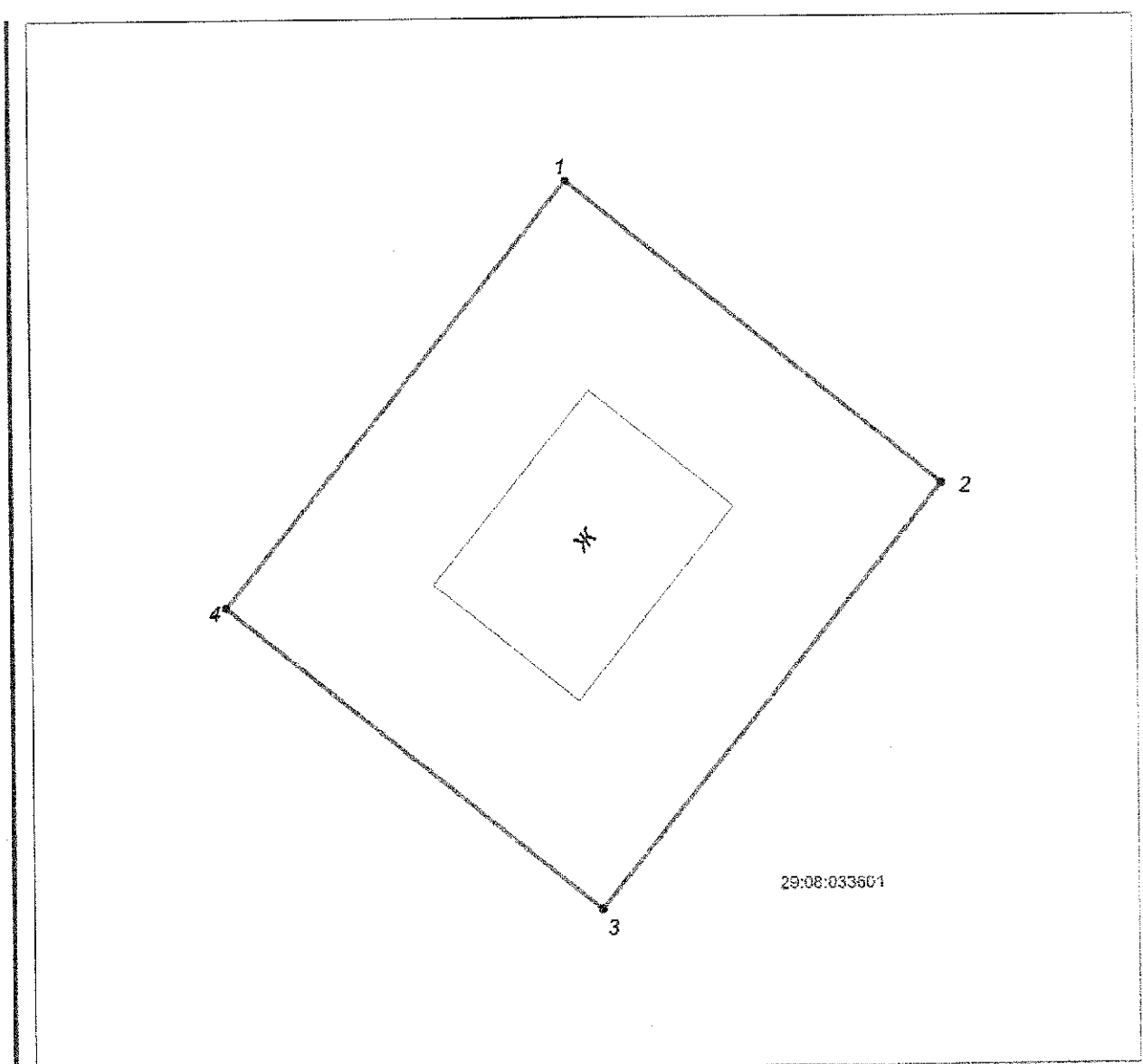
Граница территории объекта культурного наследия проходит:
от точки 1 до точки 2 (длина 16 м) на юго-восток по обрыву;
от точки 2 до точки 3 (длина 7 м) на юго-восток по обрыву;
от точки 3 до точки 4 (длина 12 м) на юго-восток по обрыву;
от точки 4 до точки 5 (длина 8 м) на юго-восток по обрыву;
от точки 5 до точки 6 (длина 12 м) на юго-восток по обрыву;
от точки 6 до точки 7 (длина 22 м) на юго-восток по обрыву;
от точки 7 до точки 8 (длина 13 м) на юго-восток по обрыву;
от точки 8 до точки 9 (длина 11 м) на юго-восток по обрыву;
от точки 9 до точки 10 (длина 12 м) на северо-восток по обрыву;
от точки 10 до точки 11 (длина 5 м) на юго-восток по обрыву;
от точки 11 до точки 12 (длина 17 м) на юго-запад по обрыву;
от точки 12 до точки 13 (длина 14 м) на юго-запад по обрыву;
от точки 13 до точки 14 (длина 31 м) на юго-запад по обрыву;
от точки 14 до точки 15 (длина 16 м) на юго-запад по забору;
от точки 15 до точки 16 (длина 15 м) на северо-запад по забору;
от точки 16 до точки 17 (длина 4 м) на северо-запад по забору;
от точки 17 до точки 18 (длина 7 м) на юго-запад по забору;
от точки 18 до точки 19 (длина 9 м) на юго-запад по забору;
от точки 19 до точки 20 (длина 6 м) на юго-запад по забору;
от точки 20 до точки 21 (длина 6 м) на юго-запад по забору;
от точки 21 до точки 22 (длина 6 м) на северо-запад по забору;
от точки 22 до точки 23 (длина 3 м) на северо-запад по забору;
от точки 23 до точки 24 (длина 14 м) на северо-запад по забору;
от точки 24 до точки 25 (длина 14 м) на северо-восток по забору;
от точки 25 до точки 26 (длина 24 м) на северо-восток по забору;
от точки 26 до точки 27 (длина 28 м) на северо-запад по забору;
от точки 27 до точки 28 (длина 33 м) на северо-восток по забору;
от точки 28 до точки 1 (длина 9 м) на северо-восток по забору.
Точка 1 находится в 53 метрах к северо-западу от северного угла дома.

ПРИЛОЖЕНИЕ № 6
к постановлению инспекции
по охране объектов культурного
наследия Архангельской области
от 08.12.2021 № 18 -п

**План территории объекта культурного наследия
(памятника истории и культуры) народов Российской Федерации**

Наименование: «Дом И.П. Торопова»

Адрес объекта: Архангельская область, Красноборский муниципальный район, сельское поселение «Верхнеуфтюжское», дер. Кулига, д. 3



Площадь территории объекта культурного наследия 1 196 кв.м.

Условные обозначения:

- граница территории объекта культурного наследия
- 1 - обозначение характерных точек границ объекта культурного наследия
- граница участков сведения о которых содержатся в ЕГРН
- 29:19:090120 - номер кадастрового квартала
- 29:19:090120:516 - кадастровый номер земельного участка

М 1:400		
	лист	листов
	1	1

**Каталог координат поворотных точек границ территории
объекта культурного наследия (памятника истории и культуры)
народов Российской Федерации
«Дом И.П. Торопова»**

Система координат МСК-29, зона – 3

Номер поворотной точки	X	Y
1	323622,66	3522899,53
2	323602,18	3522924,79
3	323573,61	3522901,64
4	323594,09	3522876,38

Площадь территории объекта культурного наследия – 1196 кв. м.

Координаты поворотных точек границ территории объекта культурного наследия определены методом спутниковых геодезических измерений, среднеквадратическая погрешность измерений M_t составляет 0.1 м.

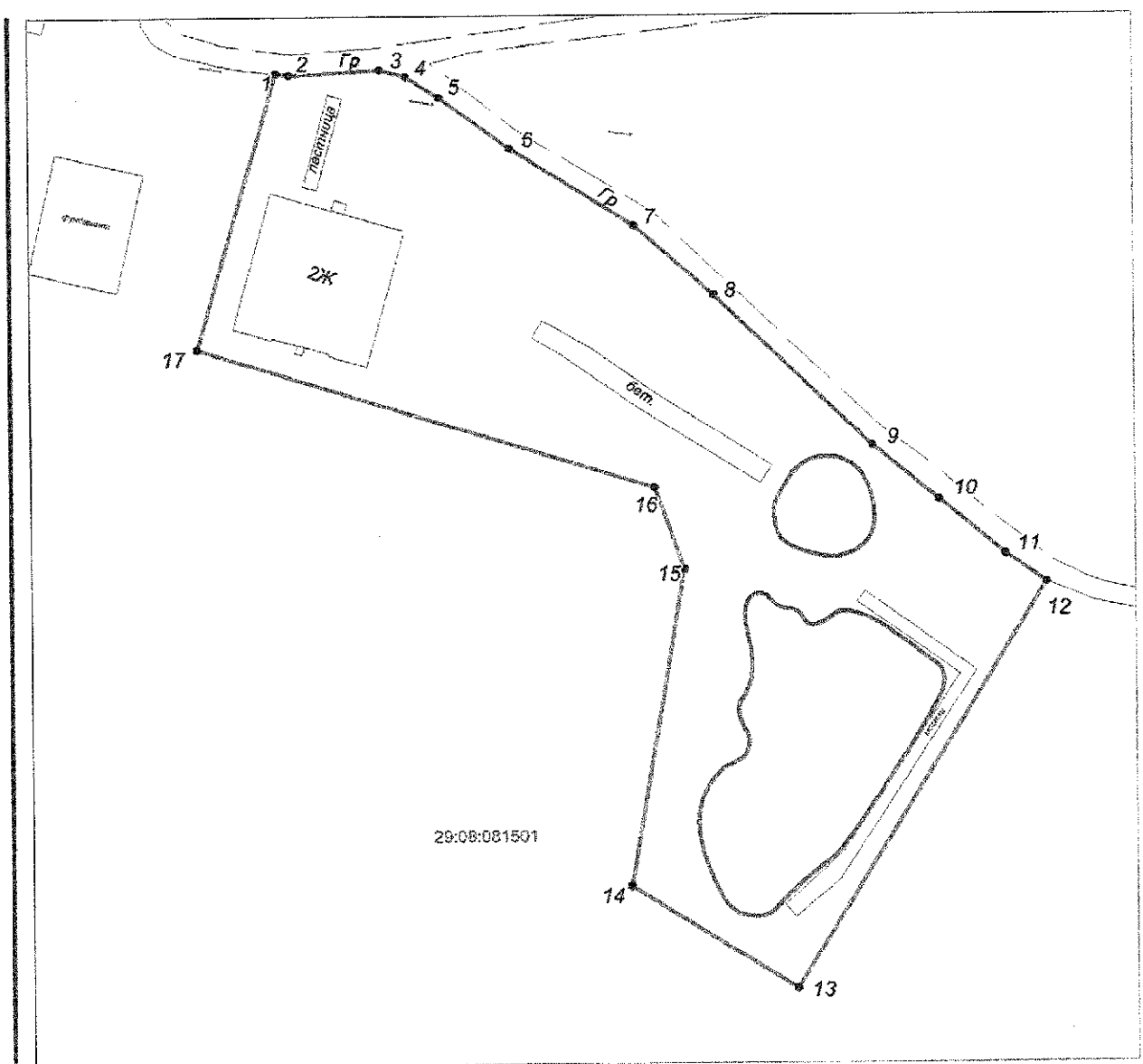
**Описание границы территории объекта культурного наследия
(памятника истории и культуры) народов Российской Федерации
«Дом И.П. Торопова»**

Граница территории объекта культурного наследия проходит:
от точки 1 до точки 2 (длина 33 м) на юго-восток;
от точки 2 до точки 3 (длина 37 м) на юго-запад вдоль дома;
от точки 3 до точки 4 (длина 33 м) на северо-запад;
от точки 4 до точки 1 (длина 37 м) на северо-восток вдоль дома.
Точка 1 находится в 14 метрах к северо-западу от северного угла дома.

ПРИЛОЖЕНИЕ № 7
к постановлению инспекции
по охране объектов культурного
наследия Архангельской области
от 08.12.2021 № 18-П

План территории объектов культурного наследия
(памятника истории и культуры) народов Российской Федерации

Наименование: «Корпус №1 курорта "Солониха"»
Адрес объекта: Архангельская область, Красноборский муниципальный район, сельское поселение «Телеговское», дер. Курорт Солониха



Площадь территории объекта культурного наследия 9 983 кв.м.

Условные обозначения:

- граница территории объекта культурного наследия
- обозначение характерных точек границ объекта культурного наследия
- граница участков сведения о которых содержатся в ЕГРН
- 29:19:090120 - номер кадастрового квартала
- 29:19:090120:016 - кадастровый номер земельного участка

М 1:1 100	лист	листов
	1	1

**Каталог координат поворотных точек границ территории
объекта культурного наследия (памятника истории и культуры)
народов Российской Федерации
«Корпус № 1 курорта "Солониха»**

Система координат МСК-29, зона – 3

Номер поворотной точки	X	Y
1	312874,32	3504638,98
2	312874,03	3504641,44
3	312874,92	3504658,30
4	312873,56	3504663,09
5	312869,63	3504669,21
6	312860,03	3504682,38
7	312845,61	3504705,20
8	312832,70	3504720,10
9	312804,74	3504749,46
10	312794,73	3504761,75
11	312784,57	3504773,98
12	312779,30	3504781,59
13	312704,08	3504734,82
14	312723,07	3504703,98
15	312782,00	3504714,35
16	312797,11	3504708,86
17	312823,23	3504623,97

Площадь территории объекта культурного наследия – 9983 кв. м.

Координаты поворотных точек границ территории объекта культурного наследия определены методом спутниковых геодезических измерений, среднеквадратическая погрешность измерений M_t составляет 0,1 м.

**Описание границы территории объекта культурного наследия
(памятника истории и культуры) народов Российской Федерации
«Корпус № 1 курорта "Солониха"»**

Граница территории объекта культурного наследия проходит:
от точки 1 до точки 2 (длина 3 м) на юго-восток по грунтовой дороге;
от точки 2 до точки 3 (длина 17 м) на северо-восток по грунтовой дороге;
от точки 3 до точки 4 (длина 5 м) на юго-восток по грунтовой дороге;
от точки 4 до точки 5 (длина 7 м) на юго-восток по грунтовой дороге;
от точки 5 до точки 6 (длина 16 м) на юго-восток по грунтовой дороге;
от точки 6 до точки 7 (длина 27 м) на юго-восток по грунтовой дороге;
от точки 7 до точки 8 (длина 20 м) на юго-восток по грунтовой дороге;
от точки 8 до точки 9 (длина 41 м) на юго-восток по грунтовой дороге;
от точки 9 до точки 10 (длина 16 м) на юго-восток по грунтовой дороге;

от точки 10 до точки 11 (длина 16 м) на юго-восток по грунтовой дороге;
от точки 11 до точки 12 (длина 9 м) на юго-восток по грунтовой дороге;
от точки 12 до точки 13 (длина 89 м) на юго-запад от грунтовой дороги;
от точки 13 до точки 14 (длина 36 м) на северо-запад вдоль грунтовой
дороги;

от точки 14 до точки 15 (длина 60 м) на северо-восток к грунтовой
дороге;

от точки 15 до точки 16 (длина 16 м) на северо-запад к грунтовой дороге;

от точки 16 до точки 17 (длина 89 м) на северо-запад вдоль грунтовой
дороги;

от точки 17 до точки 1 (длина 53 м) на северо-восток к грунтовой дороге.

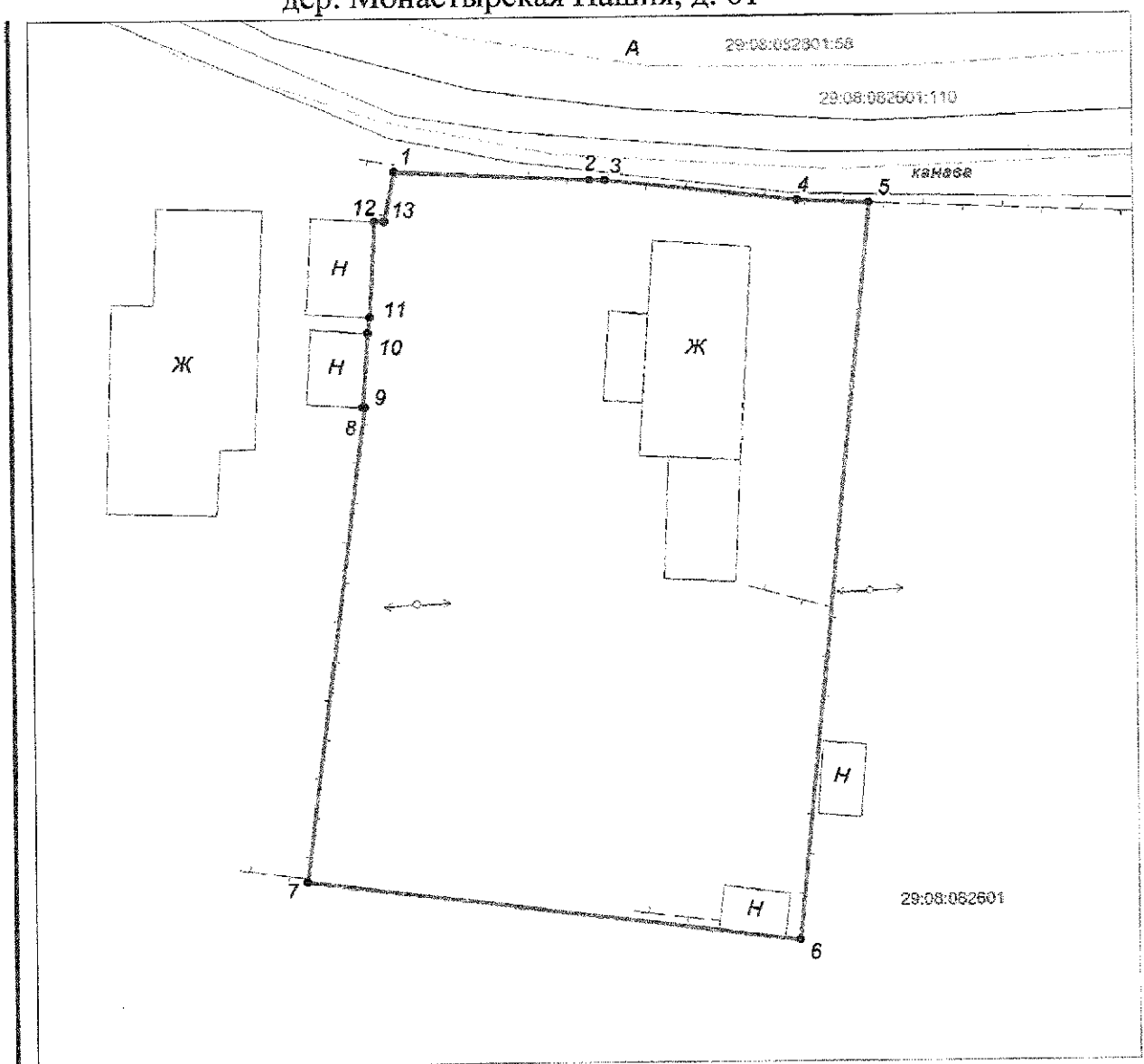
Точка 1 находится в 22 метрах к северу от северо-западного угла корпуса

№ 1.

ПРИЛОЖЕНИЕ № 8
к постановлению инспекции
по охране объектов культурного
наследия Архангельской области
от 08.12.2021 № 18-п

План территории объектов культурного наследия
(памятника истории и культуры) народов Российской Федерации

Наименование: «Дом И.Л. Ковалева»
Адрес объекта: Архангельская область, Красноборский муниципальный район, сельское поселение «Телеговское», дер. Монастырская Пашня, д. 61



Площадь территории объекта культурного наследия 1 626 кв.м.

Условные обозначения:

- граница территории объекта культурного наследия
- обозначение характерных точек границ объекта культурного наследия
- - - граница участков сведения о которых содержится в ЕГРН
- 29:19:090120 - номер кадастрового квартала
- 29:19:090120:016 - кадастровый номер земельного участка

М 1:400	ЛИСТ	ЛИСТОВ
	1	1

**Каталог координат поворотных точек границ территории
объекта культурного наследия (памятника истории и культуры)
народов Российской Федерации
«Дом И.Л. Ковалева»**

Система координат МСК-29, зона – 3

Номер поворотной точки	X	Y
1	312818,67	3512596,50
2	312818,04	3512609,77
3	312817,99	3512610,81
4	312816,55	3512623,84
5	312816,36	3512628,65
6	312766,63	3512623,56
7	312770,84	3512590,20
8	312802,80	3512594,41
9	312802,80	3512594,29
10	312807,85	3512594,65
11	312808,95	3512594,79
12	312815,34	3512595,17
13	312815,34	3512595,84

Площадь территории объекта культурного наследия – 1626 кв. м.

Координаты поворотных точек границ территории объекта культурного наследия определены методом спутниковых геодезических измерений, среднеквадратическая погрешность измерений M_i составляет 0.1 м.

**Описание границы территории объекта культурного наследия
(памятника истории и культуры) народов Российской Федерации
«Дом И.Л. Ковалева»**

Граница территории объекта культурного наследия проходит:
от точки 1 до точки 2 (длина 13 м) на юго-восток вдоль асфальтовой дороги;
от точки 2 до точки 3 (длина 1 м) на юго-восток вдоль асфальтовой дороги по забору;
от точки 3 до точки 4 (длина 13 м) на юго-восток вдоль асфальтовой дороги по забору;
от точки 4 до точки 5 (длина 5 м) на юго-восток вдоль асфальтовой дороги по забору;
от точки 5 до точки 6 (длина 50 м) на юго-запад от канавы;
от точки 6 до точки 7 (длина 34 м) на северо-запад на угол забора;
от точки 7 до точки 8 (длина 32 м) на северо-восток по забору;
от точки 8 до точки 9 (длина 0,12 м) на запад на угол нежилой постройки;

от точки 9 до точки 10 (длина 5 м) на северо-восток по стене нежилой постройки;

от точки 10 до точки 11 (длина 1 м) на северо-восток к канаве;

от точки 11 до точки 12 (длина 6 м) на северо-восток по стене нежилой постройки;

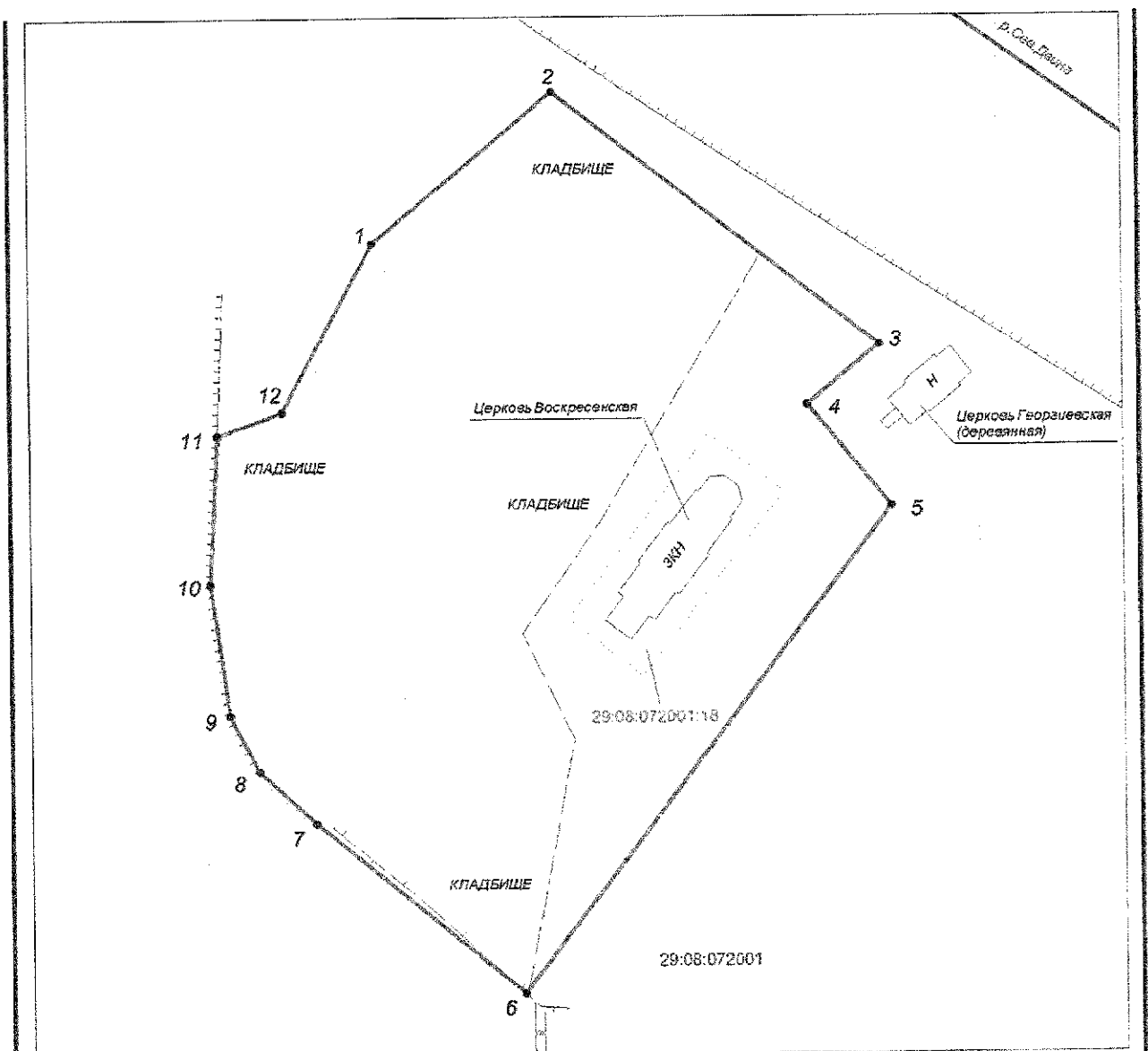
от точки 12 до точки 13 (длина 1 м) на юго-восток на угол забора;

от точки 13 до точки 1 (длина 1 м) на северо-восток по забору.

Точка 1 находится в 18 метрах к северо-западу от северо-западного угла дома И.Л. Ковалева.

ПРИЛОЖЕНИЕ № 9
к постановлению инспекции
по охране объектов культурного
наследия Архангельской области
от 08.12.2021 № 18 -п

План территории объектов культурного наследия
(памятника истории и культуры) народов Российской Федерации
Наименование: «Церковь Воскресенская»
Адрес объекта: Архангельская область, Красноборский муниципальный
район, сельское поселение «Пермогорское»,
дер. Придворные Места



Площадь территории объекта культурного наследия 18 203 кв.м.

Условные обозначения:

- граница территории объекта культурного наследия
- 1 - обозначение характерных точек границ объекта культурного наследия
- граница участков сведения о которых содержатся в ЕГРН
- 29:19:080120 - номер кадастрового квартала
- 29:19:090120:916 - кадастровый номер земельного участка

М 1:1 300	лист	листов
	1	1

**Каталог координат поворотных точек границ территории
объекта культурного наследия (памятника истории и культуры)
народов Российской Федерации
«Церковь Воскресенская»**

Система координат МСК-29, зона – 3

Номер поворотной точки	X	Y
1	327260,49	3484639,51
2	327293,60	3484679,65
3	327237,57	3484751,84
4	327224,29	3484735,90
5	327202,00	3484754,47
6	327094,30	3484672,19
7	327132,42	3484626,20
8	327143,92	3484613,51
9	327156,42	3484607,14
10	327185,53	3484603,05
11	327218,19	3484604,82
12	327223,31	3484619,19

Площадь территории объекта культурного наследия – 18203 кв. м.

Координаты поворотных точек границ территории объекта культурного наследия определены методом спутниковых геодезических измерений, среднеквадратическая погрешность измерений M_1 составляет 0.1 м.

**Описание границы территории объекта культурного наследия
(памятника истории и культуры) народов Российской Федерации
«Церковь Воскресенская»**

Граница территории объекта культурного наследия проходит:
от точки 1 до точки 2 (длина 52 м) на северо-восток к обрыву;
от точки 2 до точки 3 (длина 91 м) на юго-восток вдоль обрыва;
от точки 3 до точки 4 (длина 21 м) на юго-запад от обрыва;
от точки 4 до точки 5 (длина 29 м) на юго-восток вдоль обрыва.
от точки 5 до точки 6 (длина 136 м) на юго-запад вдоль Воскресенской церкви;
от точки 6 до точки 7 (длина 60 м) на северо-запад вдоль забора;
от точки 7 до точки 8 (длина 17 м) на северо-запад по обрыву;
от точки 8 до точки 9 (длина 14 м) на северо-запад по обрыву;
от точки 9 до точки 10 (длина 29 м) на северо-запад по обрыву;
от точки 10 до точки 11 (длина 33 м) на север по обрыву;
от точки 11 до точки 12 (длина 15 м) на северо-восток по границе кладбища;

от точки 12 до точки 1 (длина 42 м) на северо-восток по границе кладбища;

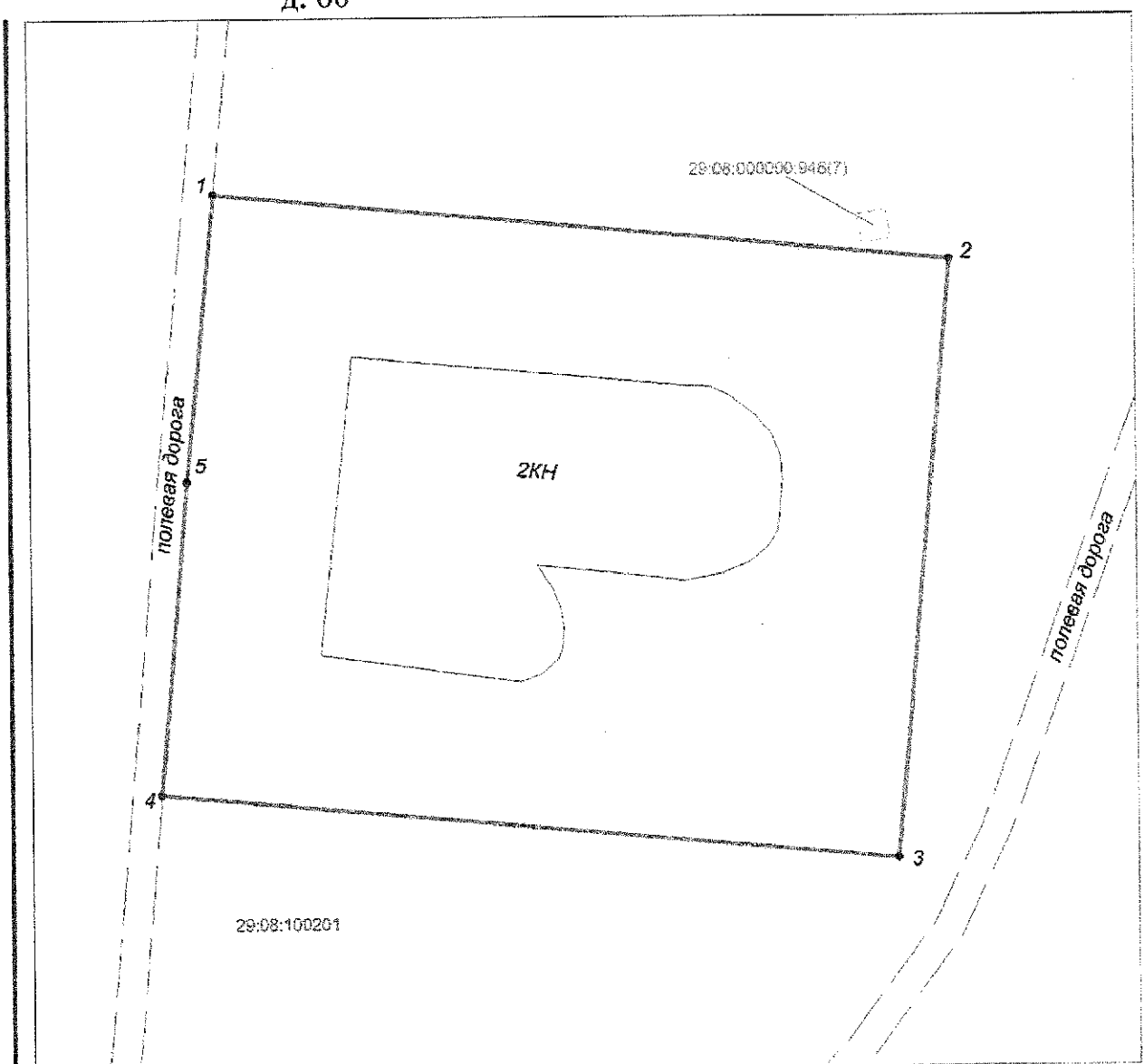
Точка 1 находится в 91 метре к северо-западу от северо-западного угла Воскресенской церкви.

ПРИЛОЖЕНИЕ № 10
к постановлению инспекции
по охране объектов культурного
наследия Архангельской области
от 08.12.2021 № 18-п

План территории объекта культурного наследия
(памятника истории и культуры) народов Российской Федерации

Наименование: «Церковь Успенская»

Адрес объекта: Архангельская область Красноборский муниципальный район, сельское поселение «Черевковское», дер. Савинская, д. 60



Площадь территории объекта культурного наследия 2 020 кв.м.

Условные обозначения:

- граница территории объекта культурного наследия
- 1 - обозначение характерных точек границ объекта культурного наследия
- граница участков сведения о которых содержатся в ЕФРН
- 29:19:090120 - номер кадастрового квартала
- 29:19:090120:318 - кадастровый номер земельного участка

М 1:400

лист	листов
1	1

**Каталог координат поворотных точек границ территории
объекта культурного наследия:**

«Церковь Успенская»

Система координат МСК - 29 зона - 3.

Номер поворотной точки	X	Y
1	349571,20	3469327,19
2	349566,58	3469376,88
3	349526,31	3469373,14
4	349530,93	3469323,44
5	349551,93	3469325,30

Площадь территории объекта культурного наследия – 2020 кв. м.

Координаты поворотных точек границ территории объекта культурного наследия определены методом спутниковых геодезических измерений, среднеквадратическая погрешность измерений M_d составляет 0.1 м.

**Описание границы территории объекта культурного наследия
(памятника истории и культуры) народов Российской Федерации
«Церковь Успенская»**

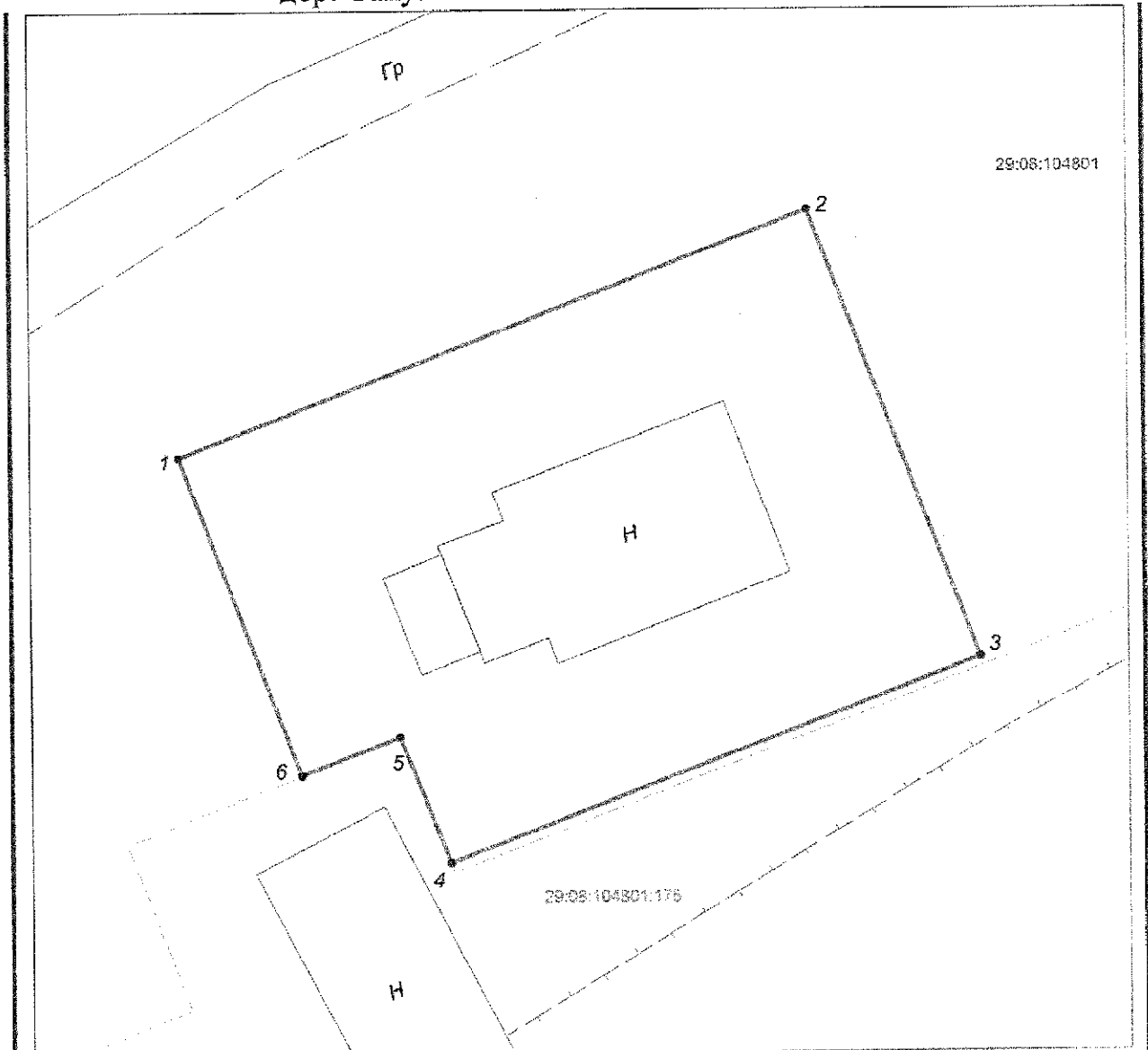
Граница территории объекта культурного наследия проходит:
от точки 1 до точки 2 (длина 50 м) на юго-восток вдоль часовни;
от точки 2 до точки 3 (длина 40 м) на юго-запад вдоль полевой дороги;
от точки 3 до точки 4 (длина 50 м) на северо-запад к полевой дороге;
от точки 4 до точки 5 (длина 21 м) на северо-восток по полевой дороге;
от точки 5 до точки 1 (длина 19 м) на северо-восток по полевой дороге.

Точка 1 находится в 14 метрах к северо-западу от северо-западного угла церкви.

ПРИЛОЖЕНИЕ № 11
к постановлению инспекции
по охране объектов культурного
наследия Архангельской области
от 08.12.2021 № 18 -п

**План территории объекта культурного наследия
(памятника истории и культуры) народов Российской Федерации**

Наименование: «Георгиевская часовня»
Адрес объекта: Архангельская область, Красноборский муниципальный район, сельское поселение «Черевковское», дер. Сакулинская



Площадь территории объекта культурного наследия 355 кв.м.

Условные обозначения:

- граница территории объекта культурного наследия
- обозначение характерных точек границ объекта культурного наследия
- граница участков сведения о которых содержится в ЕГРН
- 29:19:090120 - номер кадастрового квартала
- 29:19:090120:018 - кадастровый номер земельного участка

ИП Пугин А.В.		
М 1:200	лист	листов
	1	1

**Каталог координат поворотных точек границ территории
объекта культурного наследия (памятника истории и культуры)
народов Российской Федерации
«Георгиевская часовня»**

Система координат МСК-29, зона – 3

Номер поворотной точки	X	Y
1	336414,24	3469444,31
2	336422,50	3469465,73
3	336407,39	3469471,55
4	336400,43	3469453,49
5	336404,74	3469451,80
6	336403,44	3469448,43

Площадь территории объекта культурного наследия – 355 кв. м.

Координаты поворотных точек границ территории объекта культурного наследия определены методом спутниковых геодезических измерений, среднеквадратическая погрешность измерений M_t составляет 0.1 м.

**Описание границы территории объекта культурного наследия
(памятника истории и культуры) народов Российской Федерации
«Георгиевская часовня»**

Граница территории объекта культурного наследия проходит:
от точки 1 до точки 2 (длина 23 м) на северо-восток вдоль грунтовой дороги;

от точки 2 до точки 3 (длина 16 м) на юго-восток к забору;

от точки 3 до точки 4 (длина 19 м) на юго-запад вдоль забора;

от точки 4 до точки 5 (длина 5 м) на северо-запад к грунтовой дороге;

от точки 5 до точки 6 (длина 4 м) на юго-запад вдоль грунтовой дороги;

от точки 6 до точки 1 (длина 12 м) на северо-запад к грунтовой дороге.

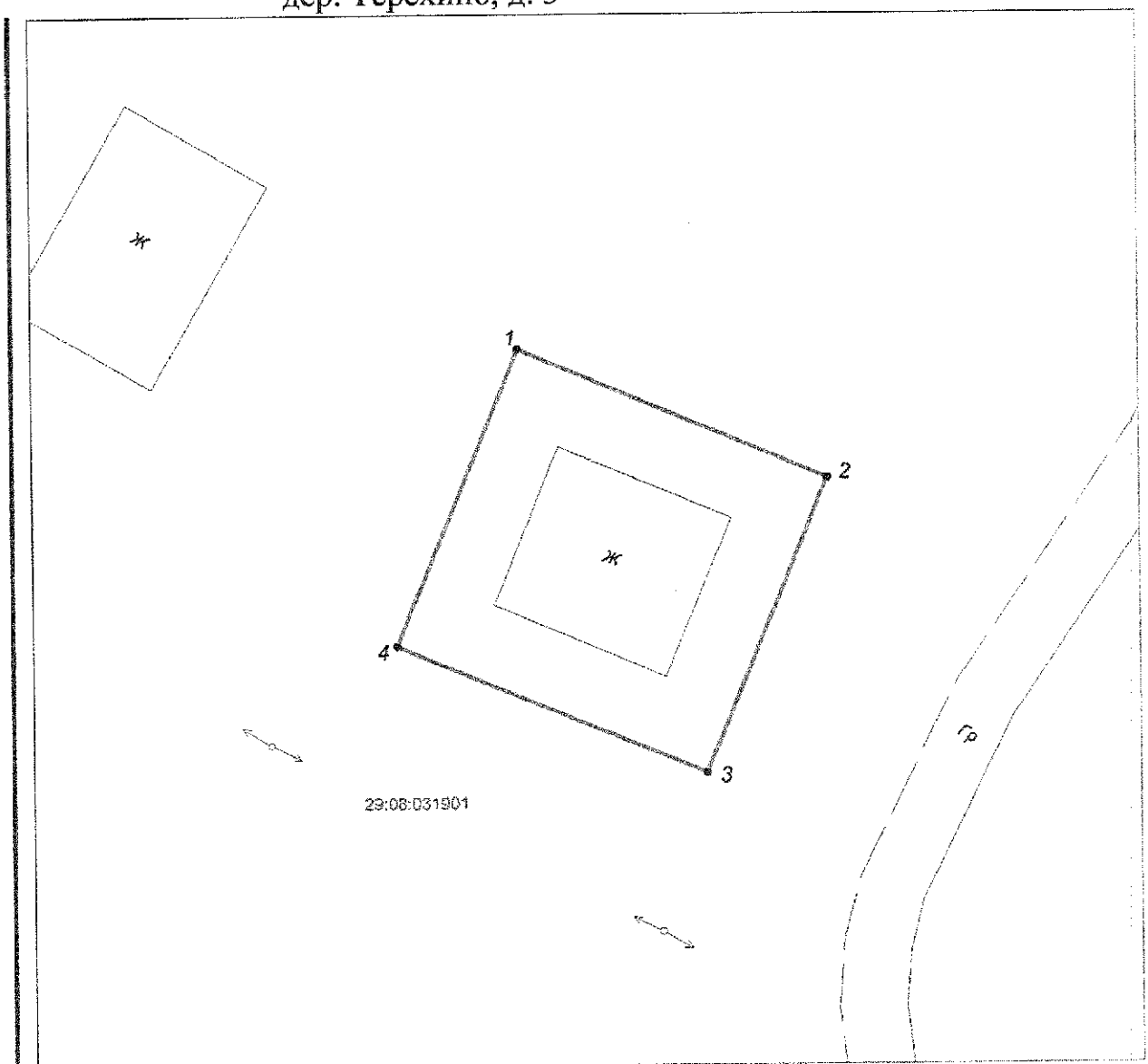
Точка 1 находится в 8 метрах к северо-западу от северо-западного угла часовни.

ПРИЛОЖЕНИЕ № 12
к постановлению инспекции
по охране объектов культурного
наследия Архангельской области
от 08.12.2021 № 18 -п

**План территории объекта культурного наследия
(памятника истории и культуры) народов Российской Федерации**

Наименование: «Дом А.А. Куделиной»

Адрес объекта: Архангельская область, Красноборский муниципальный район, сельское поселение «Верхнеуфтюгское», дер. Терехино, д. 3



Площадь территории объекта культурного наследия 486 кв.м.

Условные обозначения:

- граница территории объекта культурного наследия
- 1 - обозначение характерных точек границ объекта культурного наследия
- граница участков сведения о которых содержится в ЕГРН
- 29:19:090120 - номер кадастрового квартала
- 29:19:090120:016 - кадастровый номер земельного участка

М 1:400

лист	листов
1	1

**Каталог координат поворотных точек границ территории
объекта культурного наследия (памятника истории и культуры)
народов Российской Федерации
«Дом А.А. Куделиной»**

Система координат МСК-29, зона – 3

Номер поворотной точки	X	Y
1	321266,42	3523496,96
2	321257,74	3523517,79
3	321237,88	3523509,51
4	321246,55	3523488,68

Площадь территории объекта культурного наследия – 486 кв. м.

Координаты поворотных точек границ территории объекта культурного наследия определены методом спутниковых геодезических измерений, среднеквадратическая погрешность измерений M_t составляет 0.1 м.

**Описание границы территории объекта культурного наследия
(памятника истории и культуры) народов Российской Федерации
«Дом А.А. Куделиной»**

Граница территории объекта культурного наследия проходит:
от точки 1 до точки 2 (длина 23 м) на юго-восток к грунтовой дороге;
от точки 2 до точки 3 (длина 22 м) на юго-запад вдоль грунтовой дороги;
от точки 3 до точки 4 (длина 23 м) на северо-запад от грунтовой дороги;
от точки 4 до точки 1 (длина 22 м) на северо-восток вдоль грунтовой дороги.

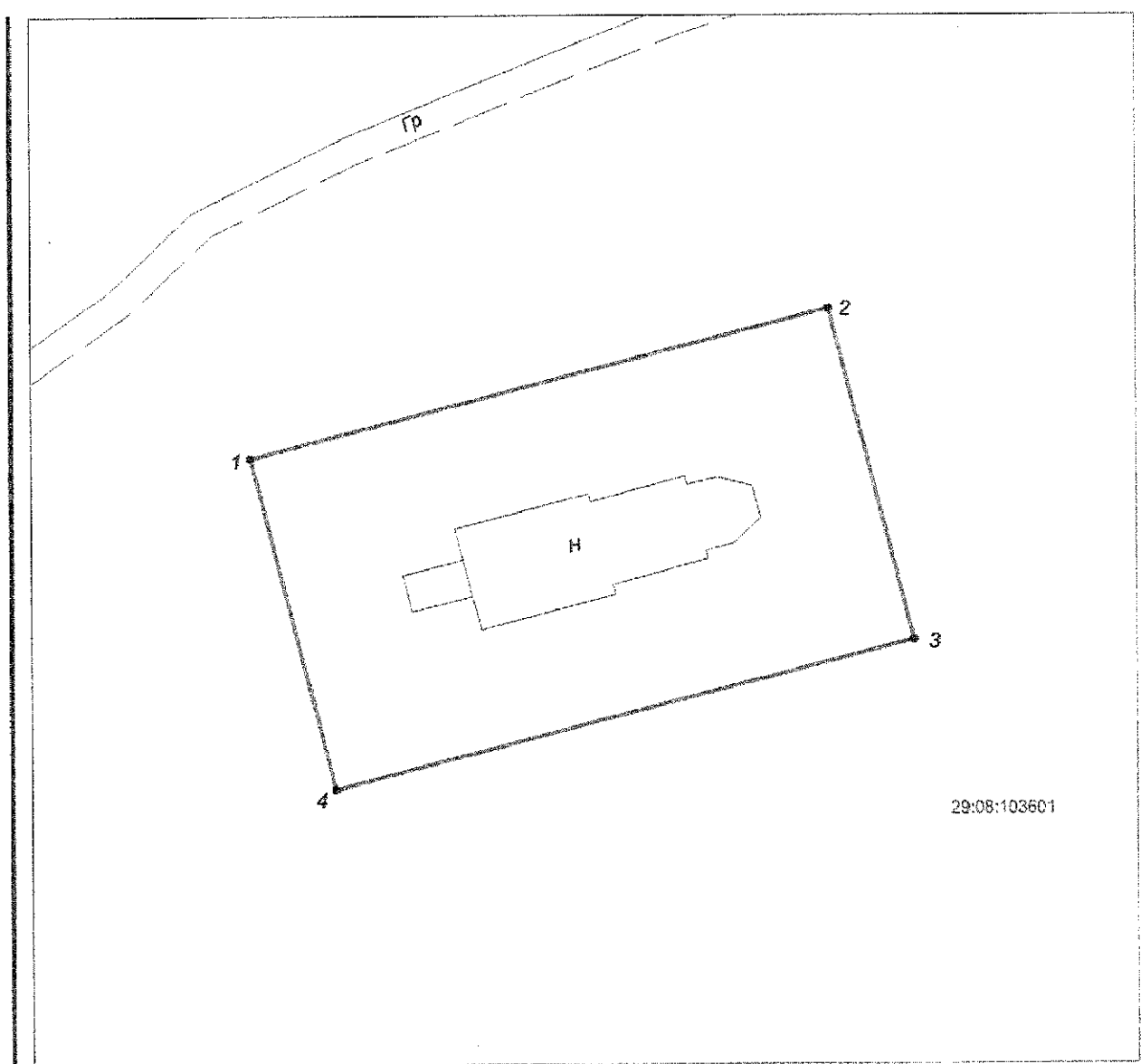
Точка 1 находится в 7 метрах к северо-западу от северо-западного угла дома.

ПРИЛОЖЕНИЕ № 13
 к постановлению инспекции
 по охране объектов культурного
 наследия Архангельской области
 от 08.12.2021 № 18 -п

**План территории объекта культурного наследия
 (памятника истории и культуры) народов Российской Федерации**

Наименование: **«Церковь Троицкая»**

Адрес объекта: Архангельская область, Красноборский муниципальный район, сельское поселение «Черевковское», дер. Фоминская



Площадь территории объекта культурного наследия 1 453 кв.м.

Условные обозначения:

- 1 - граница территории объекта культурного наследия
- - - - - обозначение характерных точек границ объекта культурного наследия
- - - - - граница участков сведения о которых содержатся в ЕГРН
- 29:19:090120 - номер кадастрового квартала
- 29:19:090120:018 - кадастровый номер земельного участка

М 1:500	лист	листов
	1	1

**Каталог координат поворотных точек границ территории
объекта культурного наследия (памятника истории и культуры)
народов Российской Федерации
«Церковь Троицкая»**

Система координат МСК-29, зона – 3

Номер поворотной точки	X	Y
1	331209,16	3461097,02
2	331221,67	3461145,91
3	331193,77	3461153,05
4	331181,26	3461104,16

Площадь территории объекта культурного наследия – 1453 кв. м.

Координаты поворотных точек границ территории объекта культурного наследия определены методом спутниковых геодезических измерений, среднеквадратическая погрешность измерений M_t составляет 0.1 м.

**Описание границы территории объекта культурного наследия
(памятника истории и культуры) народов Российской Федерации
«Церковь Троицкая»**

Граница территории объекта культурного наследия проходит:
от точки 1 до точки 2 (длина 50 м) на северо-восток вдоль грунтовой дороги;

от точки 2 до точки 3 (длина 29 м) на юго-восток от грунтовой дороги;

от точки 3 до точки 4 (длина 51 м) на юго-запад вдоль церкви;

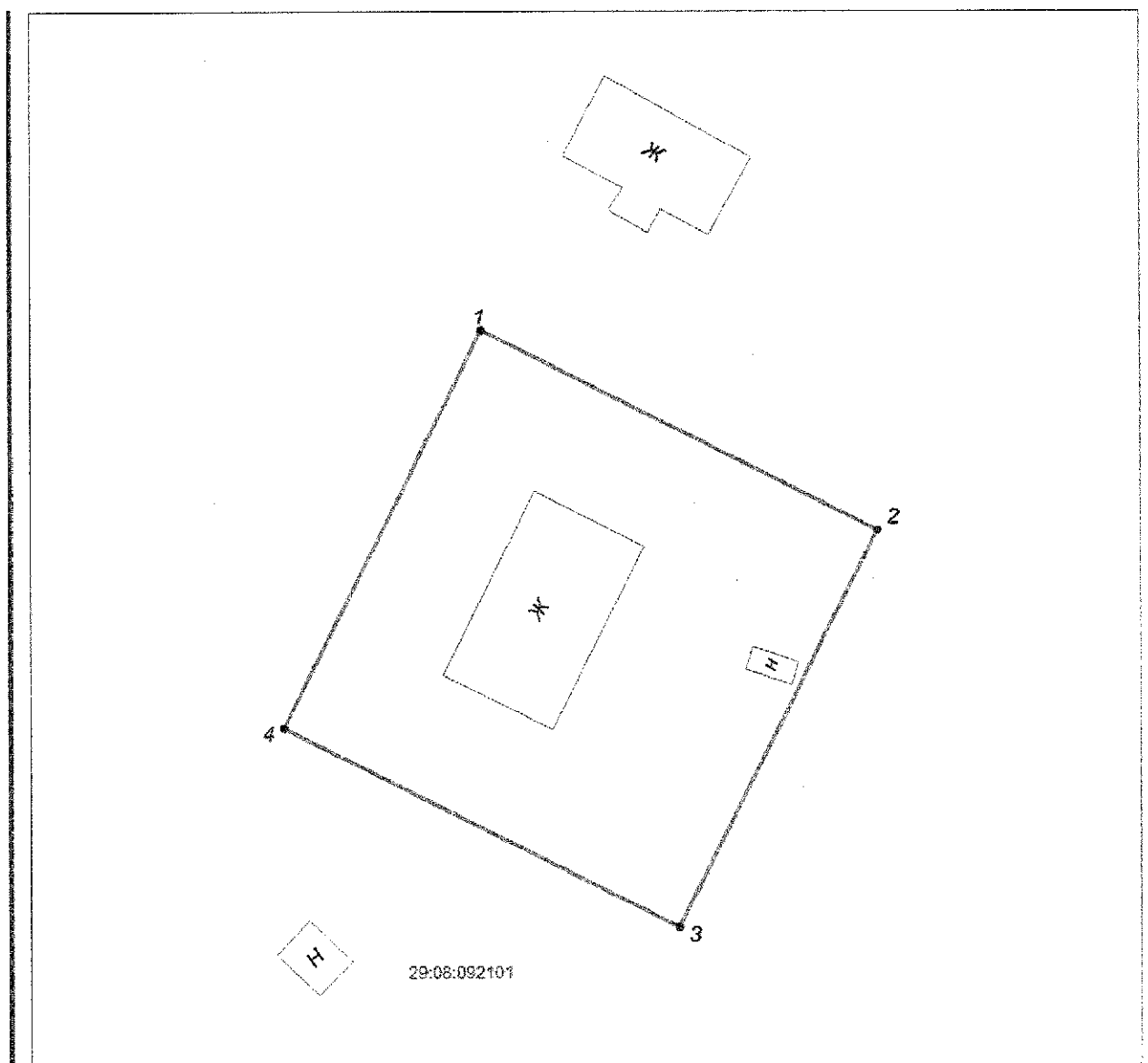
от точки 4 до точки 1 (длина 29 м) на северо-запад к грунтовой дороге.

Точка 1 находится в 16 метрах к северо-западу от северо-западного угла церкви.

ПРИЛОЖЕНИЕ № 14
к постановлению инспекции
по охране объектов культурного
наследия Архангельской области
от 08.12.2021 № 18-п

**План территории объекта культурного наследия
(памятника истории и культуры) народов Российской Федерации**

Наименование: «Дом А. Шестаковой»
Адрес объекта: Архангельская область, Красноборский муниципальный район, сельское поселение «Верхнеуфтюжское», дер. Холмовская



Площадь территории объекта культурного наследия 1 386 кв.м.

Условные обозначения:

- — — — — - граница территории объекта культурного наследия
- 1 - обозначение характерных точек границ объекта культурного наследия
- - граница участков сведения о которых содержатся в ЕГРН
- 29:19:090120 - номер кадастрового квартала
- 29:19:090120:018 - кадастровый номер земельного участка

М 1:500	ЛИСТ	ЛИСТОВ
	1	1

**Каталог координат поворотных точек границ территории
объекта культурного наследия (памятника истории и культуры)
народов Российской Федерации «Дом А. Шестаковой»**

Система координат МСК-29, зона – 3

Номер поворотной точки	X	Y
1	327520,45	3538651,08
2	327503,74	3538684,36
3	327470,49	3538667,66
4	327487,21	3538634,38

Площадь территории объекта культурного наследия – 1386 кв. м.

Координаты поворотных точек границ территории объекта культурного наследия определены методом спутниковых геодезических измерений, среднеквадратическая погрешность измерений M_t составляет 0.1 м.

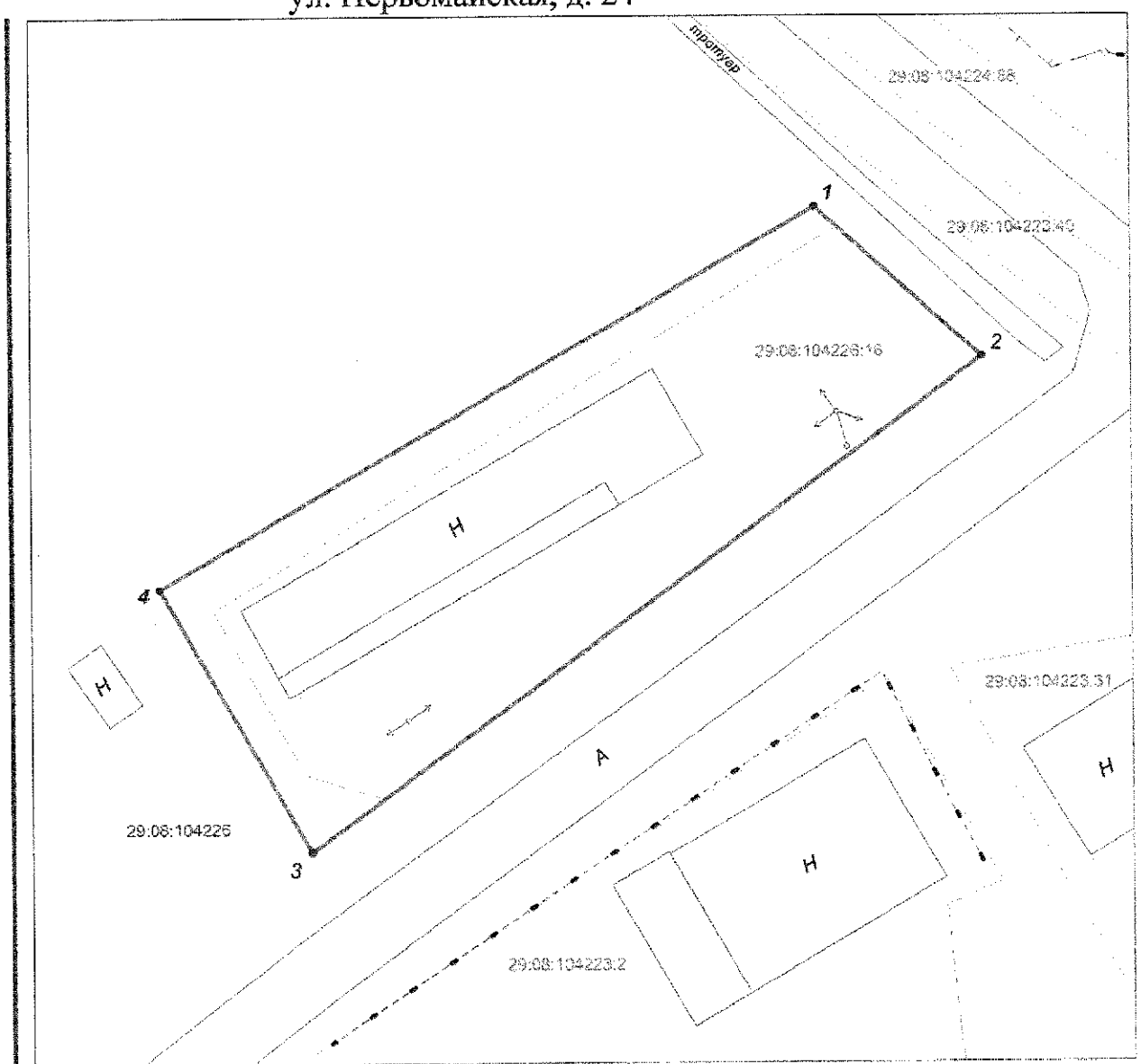
**Описание границы территории объекта культурного наследия
(памятника истории и культуры) народов Российской Федерации
«Дом А. Шестаковой»**

Граница территории объекта культурного наследия проходит:
от точки 1 до точки 2 (длина 37 м) на юго-восток;
от точки 2 до точки 3 (длина 37 м) на юго-запад вдоль дома А. Шестаковой;
от точки 3 до точки 4 (длина 37 м) на северо-запад;
от точки 4 до точки 1 (длина 37 м) на северо-восток.
Точка 1 находится в 14 метрах к северо-западу от северо-западного угла дома А. Шестаковой.

ПРИЛОЖЕНИЕ № 15
к постановлению инспекции
по охране объектов культурного
наследия Архангельской области
 от 08.12.2021 № 18 -п

План территории объекта культурного наследия
(памятника истории и культуры) народов Российской Федерации

Наименование: «Лабазы Пироговых»
Адрес объекта: Архангельская область, Красноборский муниципальный район, сельское поселение «Черевковское», с. Черевково, ул. Первомайская, д. 24



Площадь территории объекта культурного наследия 1 482 кв.м.

Условные обозначения:

- граница территории объекта культурного наследия
- 1 - обозначение характерных точек границ объекта культурного наследия
- - граница участков сведения о которых содержатся в ЕГРН
- 29:19:090120 - номер кадастрового квартала
- 29:19:090120:016 - кадастровый номер земельного участка

М 1:500	лист	листов
	1	1

**Каталог координат поворотных точек границ территории
объекта культурного наследия (памятника истории и культуры)
народов Российской Федерации
«Лабазы Пироговых»**

Система координат МСК – 29, зона – 3

Номер поворотной точки	X	Y
1	342428,82	3465378,03
2	342416,14	3465392,18
3	342374,55	3465335,12
4	342396,87	3465322,31

Площадь территории объекта культурного наследия – 1482 кв. м.

Координаты поворотных точек границ территории объекта культурного наследия определены методом спутниковых геодезических измерений, среднеквадратическая погрешность измерений M_t составляет 0.1 м.

**Описание границы территории объекта
культурного наследия (памятника истории и культуры)
народов Российской Федерации
«Лабазы Пироговых»**

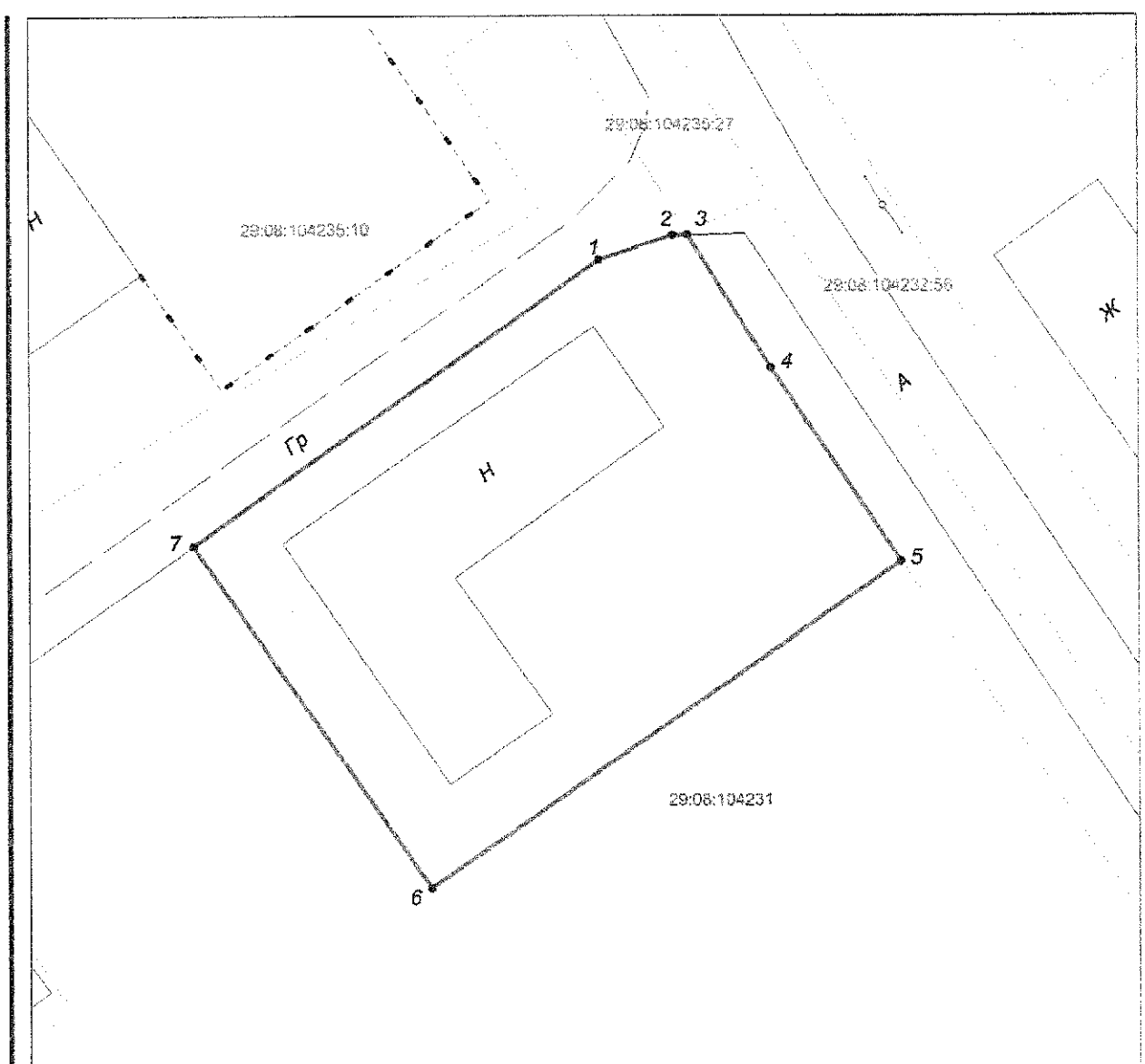
Граница территории объекта культурного наследия проходит:
от точки 1 до точки 2 (длина 19 м) на юго-восток вдоль тротуара;
от точки 2 до точки 3 (длина 71 м) на юго-запад вдоль асфальтовой дороги;
от точки 3 до точки 4 (длина 26 м) на северо-запад от асфальтовой дороги;
от точки 4 до точки 1 (длина 64 м) на северо-восток к тротуару;
Точка 1 находится в 19 метрах к северо-востоку от северного угла лабаз.

ПРИЛОЖЕНИЕ № 16
к постановлению инспекции
по охране объектов культурного
наследия Архангельской области
от 08.12.2021 № 18-п

**План территории объекта культурного наследия
(памятника истории и культуры) народов Российской Федерации**

Наименование: «Магазея»

Адрес объекта: Архангельская область, Красноборский муниципальный район, сельское поселение «Черевковское», с. Черевково, ул. Первомайская, д. 38



Площадь территории объекта культурного наследия 1 085 кв.м.

Условные обозначения:

- граница территории объекта культурного наследия
- 1 - обозначение характерных точек границ объекта культурного наследия
- граница участков сведения о которых содержатся в ЕГРН
- 29:19:090120 - номер кадастрового квартала
- 29:19:090120:016 - кадастровый номер земельного участка

М 1:400	Лист	Листов
	1	1

**Каталог координат поворотных точек границ территории
объекта культурного наследия (памятника истории и культуры)
народов Российской Федерации
«Магазея»**

Система координат МСК – 29, зона – 3

Номер поворотной точки	X	Y
1	342715,61	3465167,90
2	342717,27	3465172,87
3	342717,29	3465173,88
4	342708,37	3465179,43
5	342695,42	3465188,2
6	342673,47	3465156,53
7	342696,52	3465140,55

Площадь территории объекта культурного наследия – 1085 кв. м.

Координаты поворотных точек границ территории объекта культурного наследия определены методом спутниковых геодезических измерений, среднеквадратическая погрешность измерений M_t составляет 0.1 м.

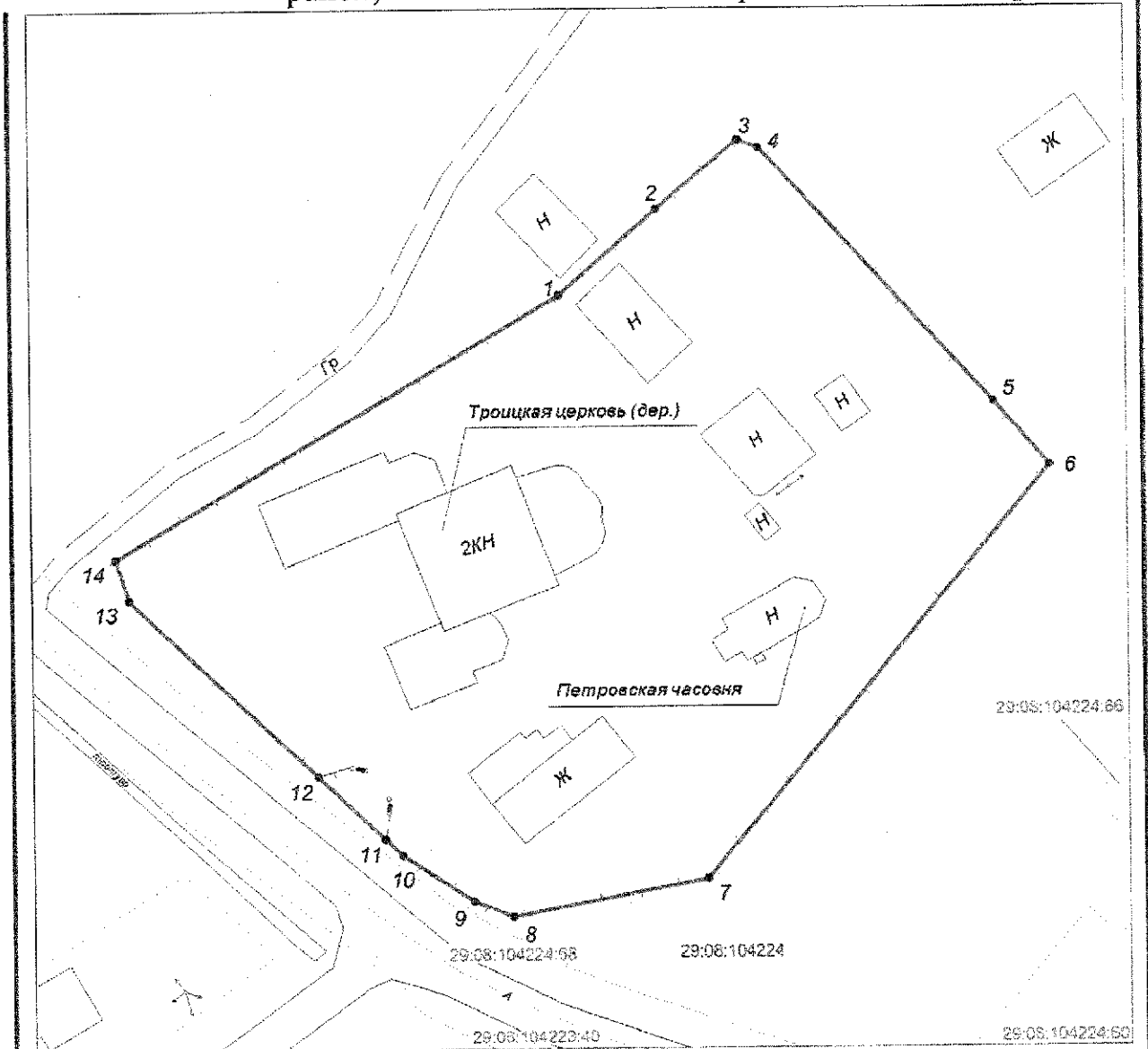
**Описание границы территории объекта
культурного наследия (памятника истории и культуры)
народов Российской Федерации
«Магазея»**

Граница территории объекта культурного наследия проходит:
от точки 1 до точки 2 (длина 5 м) на северо-восток по грунтовой дороге;
от точки 2 до точки 3 (длина 1 м) на северо-восток по грунтовой дороге;
от точки 3 до точки 4 (длина 10 м) на юго-восток вдоль асфальтовой дороги;
от точки 4 до точки 5 (длина 16 м) на юго-восток вдоль асфальтовой дороги;
от точки 5 до точки 6 (длина 39 м) на юго-запад от асфальтовой дороги;
от точки 6 до точки 7 (длина 28 м) на северо-запад к грунтовой дороге;
от точки 7 до точки 1 (длина 33 м) на северо-восток по грунтовой дороге;
Точка 1 находится в 24 метрах к северу от северного угла Магазеи.

ПРИЛОЖЕНИЕ № 17
к постановлению инспекции
по охране объектов культурного
наследия Архангельской области
от 08.12.2021 № 18 -П

План территории объекта культурного наследия
(памятника истории и культуры) народов Российской Федерации

Наименование: «Петровская часовня»
Адрес объекта: Архангельская область, Красноборский муниципальный район, сельское поселение «Черевковское», с. Черевково



Площадь территории объекта культурного наследия 7 215 кв.м.

Условные обозначения:

- 1 - граница территории объекта культурного наследия
- - обозначение характерных точек границ объекта культурного наследия
- - граница участков сведения о которых содержатся в ЕГРН
- 29:19:090120 - номер кадастрового квартала
- 29:19:090120:916 - кадастровый номер земельного участка

М 1:800	лист	листов
	1	1

**Каталог координат поворотных точек границ территории
объекта культурного наследия (памятника истории и культуры)
народов Российской Федерации «Петровская часовня»**

Система координат МСК-29, зона – 3

Номер поворотной точки	X	Y
1	342505,59	3465431,63
2	342517,07	3465444,97
3	342526,48	3465456,16
4	342525,45	3465458,95
5	342490,87	3465490,78
6	342482,06	3465498,37
7	342426,20	3465451,32
8	342421,21	3465424,76
9	342423,35	3465419,39
10	342429,61	3465409,70
11	342431,75	3465407,38
12	342440,44	3465398,35
13	342464,57	3465372,72
14	342470,11	3465370,93

Площадь территории объекта культурного наследия – 7215 кв. м.

Координаты поворотных точек границ территории объекта культурного наследия определены методом спутниковых геодезических измерений, среднеквадратическая погрешность измерений M_t составляет 0.1 м.

**Описание границы территории объекта культурного наследия
(памятника истории и культуры) народов Российской Федерации
«Петровская часовня»**

Граница территории объекта культурного наследия проходит:
от точки 1 до точки 2 (длина 18 м) на северо-восток по забору;
от точки 2 до точки 3 (длина 15 м) на северо-восток по забору;
от точки 3 до точки 4 (длина 15 м) на северо-восток по забору;
от точки 4 до точки 5 (длина 47 м) на юго-восток по забору;
от точки 5 до точки 6 (длина 12 м) на юго-восток по забору;
от точки 6 до точки 7 (длина 73 м) на юго-запад по забору;
от точки 7 до точки 8 (длина 27 м) на юго-запад по забору;
от точки 8 до точки 9 (длина 6 м) на северо-запад по забору;
от точки 9 до точки 10 (длина 12 м) на северо-запад по забору;
от точки 10 до точки 11 (длина 3 м) на северо-запад по забору;
от точки 11 до точки 12 (длина 13 м) на северо-запад вдоль асфальтовой дороги;

от точки 12 до точки 13 (длина 35 м) на северо-запад по забору;
от точки 13 до точки 14 (длина 6 м) на северо-запад по забору;
от точки 14 до точки 1 (длина 70 м) на северо-восток по забору.

Точка 1 находится в 24 метрах к северо-западу от северного угла
Троицкой церкви.

ПРИЛОЖЕНИЕ № 18
к постановлению инспекции
по охране объектов культурного
наследия Архангельской области
от 08.12.2021 № 18 -п

Режим использования территории объектов культурного наследия
(памятников истории и культуры) народов Российской Федерации

Запрещено:

строительство объектов капитального строительства, за исключением воссоздания утраченных элементов историко-градостроительной среды объекта культурного наследия, и увеличение объемно-пространственных характеристик, существующих на территории объекта культурного наследия объектов капитального строительства;

прокладка воздушных и надземных транзитных инженерных коммуникаций, не относящихся к обеспечению функционирования объекта культурного наследия,

изменение габаритов объектов капитального строительства, расположенных на территории объекта культурного наследия;

применение сайдинга, вентилируемых фасадов, пластика, и других современных отделочных строительных материалов, применение цветовых решений, искажающих облик объекта культурного наследия и объектов капитального строительства, находящихся на его территории;

применение пластиковых и металлопластиковых конструкций в заполнении проемов на объекте культурного наследия и на объектах капитального строительства, расположенных на территории объекта культурного наследия, изменение исторической расстекловки оконных заполнений;

установка на фасадах, крышах объекта культурного наследия технических и инженерных устройств (кондиционеров, телеантенн, тарелок спутниковой связи, рекламных конструкций и т. д.) за исключением устройств, необходимых для обеспечения безопасности эксплуатации объекта культурного наследия;

устройство железобетонных ограждений и ограждений из металлической сетки и профилированных листов;

устройство глухих заборов, препятствующих визуальному восприятию объекта культурного наследия;

проведение земляных работ без осуществления археологических исследований;

вырубка зеленых насаждений, за исключением санитарных рубок и работ по регулированию зеленых насаждений;

движение транспортных средств на территории объекта культурного наследия, в случае если движение транспортных средств создает угрозу

нарушения его целостности и сохранности;

устройство автостоянок;

размещение информационных и рекламных вывесок, конструкций на объектах культурного наследия и на территории объекта культурного наследия, за исключением информации, относящейся непосредственно к объекту культурного наследия, при этом не перекрывающей его обзор и не нарушающей его зрительное восприятие;

создание разрушающих вибрационных нагрузок динамическим воздействием на грунты в зоне их взаимодействия с объектами культурного наследия.

Разрешено:

проведение мероприятий по сохранению объекта культурного наследия (реставрация, консервация, ремонт и приспособление для современного использования) без изменения особенностей, составляющих предмет охраны, на основании проектной документации, выполненной, согласованной и утвержденной в установленном порядке;

ремонт, реконструкция существующих инженерных сетей (коммуникаций), не создающая угрозу повреждения особенностей, составляющих предмет охраны объекта культурного наследия;

прокладка подземных инженерных коммуникаций, не создающая угрозу повреждения особенностей, составляющих предмет охраны объекта культурного наследия с последующей рекультивацией нарушенных участков;

ремонт, реконструкция объектов, расположенных на территории объекта культурного наследия, не являющихся объектами культурного наследия, без увеличения их высотных и объемных характеристик;

санитарные вырубki зеленых насаждений;

работы по обеспечению пожарной безопасности объекта культурного наследия и его защита от динамических воздействий;

проведение мероприятий по обеспечению гидрогеологических и экологической мер безопасности объекта культурного наследия;

проведение работ по благоустройству и озеленению территории на основании проектной документации, выполненной, согласованной с региональным органом охраны объектов культурного наследия в установленном порядке с комплексом историко-градостроительных, архивных, археологических и иных необходимых исследований для обоснования принятых проектных решений;

проведение археологических исследований перед началом любых видов земляных работ с целью исследования культурного археологического слоя, консервации и музеефикации археологических фрагментов, обладающих признаками объектов культурного наследия.

ПРИЛОЖЕНИЕ № 19
к постановлению инспекции
по охране объектов культурного
наследия Архангельской области
от 08.12.2021 № 18 -п

Режим использования территории объектов культурного наследия
(памятников истории и культуры) народов Российской Федерации

Запрещено:

строительство объектов капитального строительства, за исключением воссоздания утраченных элементов историко-градостроительной среды объекта культурного наследия, и увеличение объемно-пространственных характеристик, существующих на территории объекта культурного наследия объектов капитального строительства;

прокладка воздушных и надземных транзитных инженерных коммуникаций, не относящихся к обеспечению функционирования объекта культурного наследия,

применение сайдинга, вентилируемых фасадов, пластика, и других современных отделочных строительных материалов, применение цветowych решений, искажающих облик объекта культурного наследия и объектов капитального строительства, находящихся на его территории;

применение пластиковых и металлопластиковых конструкций в заполнении проемов на объекте культурного наследия и на объектах капитального строительства, расположенных на территории объекта культурного наследия, изменение исторической расстекловки оконных заполнений;

устройство железобетонных ограждений и ограждений из металлической сетки и профилированных листов;

устройство глухих заборов, препятствующих визуальному восприятию объекта культурного наследия;

изменение характеристик природного ландшафта, в том числе относительных отметок исторического рельефа;

проведение земляных работ без осуществления археологических исследований;

вырубка зеленых насаждений, за исключением санитарных рубок и работ по регулированию зеленых насаждений;

создание разрушающих вибрационных нагрузок динамическим воздействием на грунты в зоне их взаимодействия с объектами культурного наследия.

Разрешено:

проведение мероприятий по сохранению объекта культурного наследия (реставрация, консервация, ремонт и приспособление для современного использования) без изменения особенностей, составляющих предмет охраны, на основании проектной документации, выполненной, согласованной и утвержденной в установленном порядке;

ремонт, реконструкция существующих инженерных сетей (коммуникаций), не создающая угрозу повреждения особенностей, составляющих предмет охраны объекта культурного наследия;

прокладка подземных инженерных коммуникаций, не создающих угрозу повреждения особенностей, составляющих предмет охраны объекта культурного наследия с последующей рекультивацией нарушенных участков;

ремонт, реконструкция объектов, расположенных на территории объекта культурного наследия, не являющихся объектами культурного наследия, без увеличения их высотных и объемных характеристик;

санитарные вырубki зеленых насаждений;

работы по обеспечению пожарной безопасности объекта культурного наследия и его защита от динамических воздействий;

проведение мероприятий по обеспечению гидрогеологических и экологических мер безопасности объекта культурного наследия;

размещение на территории объекта культурного наследия стендов и иных средств наглядной агитации, связанных с популяризацией объекта культурного наследия, а также связанных с его функциональным назначением;

проведение работ по благоустройству и озеленению территории на основании проектной документации, выполненной и согласованной в установленном порядке с региональным органом охраны объектов культурного наследия;

проведение археологических исследований перед началом любых видов земляных работ с целью исследования культурного археологического слоя, консервации и музеефикации археологических фрагментов, обладающих признаками объектов культурного наследия.
