



ПРАВИТЕЛЬСТВО АРХАНГЕЛЬСКОЙ ОБЛАСТИ

**МИНИСТЕРСТВО СТРОИТЕЛЬСТВА  
И АРХИТЕКТУРЫ АРХАНГЕЛЬСКОЙ ОБЛАСТИ**

**ПО С Т А Н О В Л Е Н И Е**

от 25 ноября 2020 г. № 79-п

г. Архангельск

**Об утверждении правил землепользования и застройки  
межселенной территории Онежского муниципального района  
Архангельской области**

В соответствии со статьей 32 Градостроительного кодекса Российской Федерации, подпунктом 4 пункта 1 статьи 7.6.1 областного закона от 23 сентября 2004 года № 259-внеоч.-ОЗ «О реализации государственных полномочий Архангельской области в сфере правового регулирования организации и осуществления местного самоуправления», подпунктом 7 пункта 11.2, пунктом 13 Положения о министерстве строительства и архитектуры Архангельской области, утвержденного постановлением Правительства Архангельской области от 11 июня 2015 года № 214-пп, на основании протокола общественных обсуждений от 7 августа 2020 года № б/н и заключения о результатах общественных обсуждений от 11 августа 2020 года по проекту правил землепользования и застройки межселенной территории Онежского муниципального района Архангельской области министерство строительства и архитектуры Архангельской области **п о с т а н о в л я е т :**

1. Утвердить прилагаемые правила землепользования и застройки межселенной территории Онежского муниципального района Архангельской области.

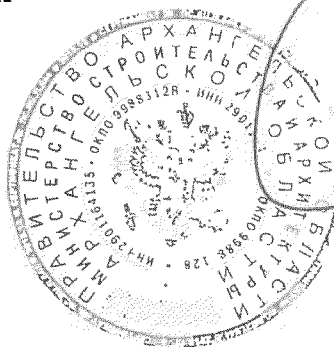
2. Разместить правила землепользования и застройки межселенной территории Онежского муниципального района Архангельской области, утвержденные настоящим постановлением, в федеральной государственной информационной системе территориального планирования, на официальном сайте Правительства Архангельской области и на официальном сайте органа местного самоуправления Онежского муниципального района Архангельской области в информационно-телекоммуникационной сети «Интернет», а также в средствах массовой информации по решению органа

местного самоуправления Онежского муниципального района  
Архангельской области.

3. Настоящее постановление вступает в силу через 10 дней со дня его  
официального опубликования.

**Исполняющий обязанности  
министра строительства и архитектуры  
Архангельской области**

**В.Г. Полежаев**



УТВЕРЖДЕНЫ  
постановлением министерства  
строительства и архитектуры  
Архангельской области  
от 25 ноября 2020 года № 79-п

**ПРАВИЛА  
ЗЕМЛЕПОЛЬЗОВАНИЯ И ЗАСТРОЙКИ  
МЕЖСЕЛЕННОЙ ТЕРРИТОРИИ  
ОНЕЖСКОГО МУНИЦИПАЛЬНОГО РАЙОНА  
АРХАНГЕЛЬСКОЙ ОБЛАСТИ**

**РАЗДЕЛ 1.  
ПОРЯДОК ПРИМЕНЕНИЯ И ВНЕСЕНИЯ ИЗМЕНЕНИЙ**

**ОГЛАВЛЕНИЕ**

|   |    |
|---|----|
| ПРЕАМБУЛА .....   | 5  |
| ГЛАВА 1. ПОЛОЖЕНИЕ О РЕГУЛИРОВАНИИ ЗЕМЛЕПОЛЬЗОВАНИЯ И<br>ЗАСТРОЙКИ .....  | 6  |
| Статья 1. Цели правил землепользования и застройки .....  | 6  |
| Статья 2. Область применения правил землепользования и застройки .....  | 6  |
| Статья 3. Общедоступность информации о правилах землепользования и<br>застройке .....   | 6  |
| Статья 4. Действие правил землепользования и застройки по отношению к<br>ранее возникшим правам .....   | 7  |
| Статья 5. Полномочия исполнительных органов государственной власти<br>Архангельской области и органов местного самоуправления в области<br>землепользования и застройки .....   | 7  |
| Статья 6. Комиссия по подготовке проекта правил землепользования и<br>застройки .....   | 8  |
| ГЛАВА 2. ИЗМЕНЕНИЕ ВИДОВ РАЗРЕШЕННОГО ИСПОЛЬЗОВАНИЯ<br>ЗЕМЕЛЬНЫХ УЧАСТКОВ И ОБЪЕКТОВ КАПИТАЛЬНОГО<br>СТРОИТЕЛЬСТВА ФИЗИЧЕСКИМИ И ЮРИДИЧЕСКИМИ ЛИЦАМИ .....                      | 9  |
| Статья 7. Градостроительный регламент .....   | 9  |
| Статья 8. Виды разрешённого использования земельных участков и объектов<br>капитального строительства .....   | 10 |
| Статья 9. Изменение видов разрешённого использования земельных участков<br>и объектов капитального строительства физическими и юридическими лицами<br>.....                     | 12 |
| Статья 10. Общие требования градостроительного регламента в части<br>ограничений использования земельных участков и объектов капитального<br>строительства .....                | 13 |
| Статья 11. Использование земельных участков и объектов капитального<br>строительства, не соответствующих градостроительному регламенту .....                                    | 14 |
| Статья 12. Земельные участки, на которые действие градостроительных<br>регламентов не распространяется или для которых градостроительные<br>регламенты не устанавливаются ..... | 15 |
| ГЛАВА 3. ПОДГОТОВКА ДОКУМЕНТАЦИИ ПО ПЛАНИРОВКЕ<br>ТЕРРИТОРИИ ОРГАНАМИ МЕСТНОГО САМОУПРАВЛЕНИЯ .....   | 17 |
| Статья 13. Общие положения .....  | 17 |
| Статья 14. Виды документации по планировке территории .....   | 18 |
| Статья 15. Подготовка и утверждение документации по планировке<br>территории .....  | 19 |

|  |           |
|--|-----------|
| Статья 16. Общие требования к порядку подготовки документации по планировке территории, разрабатываемой на основании решения уполномоченного органа местного самоуправления .....  | 22        |
| <b>ГЛАВА 4. ПРОВЕДЕНИЕ ОБЩЕСТВЕННЫХ ОБСУЖДЕНИЙ И ПУБЛИЧНЫХ СЛУШАНИЙ ПО ВОПРОСАМ ЗЕМЛЕПОЛЬЗОВАНИЯ И ЗАСТРОЙКИ .....</b>   | <b>23</b> |
| Статья 17. Общественные обсуждения, публичные слушания по проектам правил землепользования и застройки, проектам планировки территории, проектам межевания территории, проектам решений о предоставлении разрешения на условно разрешенный вид использования земельного участка или объекта капитального строительства, проектам решений о предоставлении разрешения на отклонение от предельных параметров разрешенного строительства, реконструкции объектов капитального строительства..... | 23        |
| Статья 18. Внесение изменений в правила землепользования и застройки на основании предложений заинтересованных органов, физических и юридических лиц.....  | 24        |
| Статья 19. Внесение изменений в правила землепользования и застройки на основании требований о внесении изменений в правила землепользования и застройки.....  | 25        |
| <b>ГЛАВА 5. РЕГУЛИРОВАНИЕ ИНЫХ ВОПРОСОВ ЗЕМЛЕПОЛЬЗОВАНИЯ И ЗАСТРОЙКИ .....</b>   | <b>27</b> |
| Статья 20. Предоставление разрешения на условно разрешённый вид использования земельного участка или объекта капитального строительства .....  | 27        |
| Статья 21. Предоставление разрешения на отклонение от предельных параметров разрешённого строительства, реконструкции объектов капитального строительства .....  | 28        |
| Статья 22. Ответственность за нарушение Правил .....   | 31        |
| <b>ГЛАВА 6. КАРТА ГРАДОСТРОИТЕЛЬНОГО ЗОНИРОВАНИЯ МЕЖСЕЛЕННОЙ ТЕРРИТОРИИ.....</b>   | <b>32</b> |
| Статья 23. Карта градостроительного зонирования межселенной территории Онежского муниципального района .....   | 32        |
| Статья 24. Границы зон с особыми условиями использования территории межселенной территории Онежского муниципального района Архангельской области.....  | 32        |
| Карта градостроительного зонирования межселенной территории Онежского муниципального района .....  | 33        |
| <b>ГЛАВА 7. ГРАДОСТРОИТЕЛЬНЫЕ РЕГЛАМЕНТЫ.....</b>  | <b>34</b> |
| Статья 25. Действие градостроительных регламентов .....  | 34        |

|   |           |
|---|-----------|
| Статья 26. Градостроительные регламенты территориальных зон по основным, вспомогательным и условно разрешённым видам и предельным параметрам разрешённого строительства, реконструкции..... | 35        |
| Статья 27. Иная зона (ИЗ).....  | 35        |
| Статья 28. Рекреационная зона (Р1).....   | 36        |
| <b>ГЛАВА 8. ОГРАНИЧЕНИЯ НА ИСПОЛЬЗОВАНИЕ ЗЕМЕЛЬНЫХ УЧАСТКОВ И ОБЪЕКТОВ КАПИТАЛЬНОГО СТРОИТЕЛЬСТВА В ЗОНАХ С ОСОБЫМИ УСЛОВИЯМИ ИСПОЛЬЗОВАНИЯ ТЕРРИТОРИЙ .....</b>                            | <b>38</b> |
| Статья 29. Ограничения на использование земельных участков и объектов капитального строительства .....  | 38        |
| Статья 30. Ограничения использования земельных участков и объектов капитального строительства на территориях водоохранных зон, прибрежных защитных полос, береговых полос .....             | 39        |
| Статья 31. Ограничения использования земельных участков и объектов капитального строительства на территории санитарно-защитных зон, в том числе на территории санитарных разрывов .....     | 41        |
| Статья 32. Ограничения использования земельных участков и объектов капитального строительства на территории рыбоохранных зон .....  | 43        |
| Статья 33. Ограничения использования земельных участков и объектов капитального строительства на территории охранных зон объектов электросетевого хозяйства .....                           | 44        |
| Статья 34. Ограничения использования земельных участков и объектов капитального строительства в зонах охраны объектов культурного наследия .....  | 48        |
| Статья 35. Ограничения использования земельных участков и объектов капитального строительства на территории придорожных полос автомобильных дорог .....                                     | 48        |
| Статья 36. Ограничения использования земельных участков и объектов капитального строительства на территории зон санитарной охраны источников питьевого водоснабжения .....                  | 49        |
| Статья 37. Ограничения оборотоспособности земельных участков.....   | 55        |
| Статья 38. Ограничения использования земельных участков и объектов капитального строительства в границах зон затопления.....  | 57        |

## ПРЕАМБУЛА

Правила землепользования и застройки межселенной территории Онежского муниципального района Архангельской области (далее – Правила) разработаны в соответствии с Градостроительным кодексом Российской Федерации, Земельным кодексом Российской Федерации, Федеральным законом от 6 октября 2003 года № 131-ФЗ «Об общих принципах организации местного самоуправления в Российской Федерации» и другими нормативными правовыми актами Российской Федерации, Архангельской области и нормативными правовыми актами муниципального образования «Онежский муниципальный район» (далее – муниципальный район).

Настоящие Правила обязательны для соблюдения органами государственной власти, органами местного самоуправления, физическими и юридическими лицами, должностными лицами, осуществляющими, регулирующими или контролирующими градостроительную деятельность.

Настоящие Правила применяются наряду с техническими регламентами, нормативами и стандартами, установленными уполномоченными органами, в целях обеспечения безопасности жизни, деятельности и здоровья людей, надежности и безопасности зданий, строений, сооружений, защиты имущества, сохранения окружающей природной среды, охраны объектов культурного наследия и иными обязательными требованиями.

## **ГЛАВА 1. ПОЛОЖЕНИЕ О РЕГУЛИРОВАНИИ ЗЕМЛЕПОЛЬЗОВАНИЯ И ЗАСТРОЙКИ**

### **Статья 1. Цели правил землепользования и застройки**

Целями Правил являются:

- 1) создание условий для устойчивого развития межселенной территории, сохранения окружающей среды и объектов культурного наследия;
- 2) создание условий для планировки межселенной территории;
- 3) обеспечение прав и законных интересов физических и юридических лиц, в том числе правообладателей земельных участков и объектов капитального строительства;
- 4) создание условий для привлечения инвестиций, в том числе путем предоставления возможности выбора наиболее эффективных видов разрешённого использования земельных участков и объектов капитального строительства.

### **Статья 2. Область применения правил землепользования и застройки**

1. Правила распространяются на всю межселенную территорию.

Требования установленных Правилами градостроительных регламентов сохраняются при изменении формы собственности на земельный участок, объект капитального строительства, при переходе прав на земельный участок, объект капитального строительства другому правообладателю.

2. Правила применяются, в том числе, при:

подготовке, проверке и утверждении документации по планировке территории;

при подготовке градостроительных планов земельных участков;

принятии решений о выдаче или об отказе в выдаче разрешений на условно разрешённые виды использования земельных участков и объектов капитального строительства;

принятии решений о выдаче или об отказе в выдаче разрешений на отклонение от предельных параметров разрешённого строительства, реконструкции объектов капитального строительства.

### **Статья 3. Общедоступность информации о правилах землепользования и застройке**

1. Все текстовые и графические материалы Правил являются общедоступной информацией.

2. Уполномоченный орган государственной власти Архангельской области в сфере градостроительной деятельности обеспечивает доступность



Правил путём опубликования в порядке, установленном для официального опубликования нормативных правовых актов, иной официальной информации.

3. Администрация Онежского муниципального района Архангельской области обеспечивает доступность Правил путём:

1) опубликования в порядке, установленном для официального опубликования муниципальных правовых актов, иной официальной информации;

2) размещения Правил:

в информационной системе обеспечения градостроительной деятельности Онежского муниципального района Архангельской области;

в федеральной государственной информационной системе территориального планирования.

#### **Статья 4. Действие правил землепользования и застройки по отношению к ранее возникшим правам**

1. Принятые до утверждения настоящих Правил нормативные правовые акты органов местного самоуправления по вопросам землепользования и застройки применяются в части, не противоречащей настоящим Правилам.

2. Разрешения на строительство, выданные физическим и юридическим лицам, до утверждения настоящих Правил являются действительными.

3. Земельные участки и объекты капитального строительства, существовавшие на законных основаниях до утверждения настоящих Правил или до внесения изменений в настоящие Правила, являются несоответствующими настоящим Правилам в части видов использования, установленных регламентом использования территорий, в случаях, определенных статьей 11 настоящих Правил.

4. Использование земельных участков и объектов капитального строительства, определенных частью 3 статьи 4 настоящих Правил, определяется в соответствии с частями 8 – 10 статьи 36 Градостроительного кодекса Российской Федерации.

#### **Статья 5. Полномочия исполнительных органов государственной власти Архангельской области и органов местного самоуправления в области землепользования и застройки**

Полномочия исполнительных органов государственной власти Архангельской области, органов местного самоуправления Онежского муниципального района Архангельской области в области землепользования и застройки определяются федеральными законами, Уставом Архангельской области, законами Архангельской области, Уставом Онежского муниципального района.

## **Статья 6. Комиссия по подготовке проекта правил землепользования и застройки**

1. Комиссия по подготовке проекта правил землепользования и застройки является постоянно действующим совещательным органом.

2. В целях подготовки проекта правил землепользования и застройки, а также в целях рассмотрения вопросов, указанных в статьях 18 и 19 настоящих Правил, создается комиссия по подготовке проекта правил землепользования и застройки уполномоченным органом государственной власти Архангельской области в сфере градостроительной деятельности.

3. В целях рассмотрения вопросов, указанных в статьях 20 и 21 настоящих Правил, создается комиссия по подготовке проекта правил землепользования и застройки уполномоченным органом местного самоуправления.

4. Комиссия по подготовке проекта правил землепользования и застройки осуществляет свою деятельность на основании порядка, установленного с учетом требований Градостроительного кодекса Российской Федерации и законов Архангельской области.

5. Состав и порядок деятельности комиссии по подготовке проекта правил землепользования и застройки утверждается в порядке, установленном действующим законодательством.

## **ГЛАВА 2. ИЗМЕНЕНИЕ ВИДОВ РАЗРЕШЕННОГО ИСПОЛЬЗОВАНИЯ ЗЕМЕЛЬНЫХ УЧАСТКОВ И ОБЪЕКТОВ КАПИТАЛЬНОГО СТРОИТЕЛЬСТВА ФИЗИЧЕСКИМИ И ЮРИДИЧЕСКИМИ ЛИЦАМИ**

### **Статья 7. Градостроительный регламент**

1. Градостроительным регламентом определяется правовой режим земельных участков, а также всего, что находится над и под поверхностью земельных участков и используется в процессе их застройки и последующей эксплуатации объектов капитального строительства.

2. При использовании и застройке земельных участков соблюдение требований градостроительных регламентов является обязательным наряду с требованиями технических регламентов, санитарных норм, нормативов градостроительного проектирования муниципального района, публичных сервитутов, предельных параметров, ограничений использования земельных участков и объектов капитального строительства, установленных в зонах с особыми условиями использования территории и другими требованиями, установленными в соответствии с законодательством.

3. Градостроительные регламенты установлены с учетом:

1) фактического использования земельных участков и объектов капитального строительства в границах территориальной зоны;

2) возможности сочетания в пределах одной территориальной зоны различных видов существующего и планируемого использования земельных участков и объектов капитального строительства;

3) функциональных зон и характеристик их планируемого развития, определенных схемой территориального планирования муниципального района;

4) видов территориальных зон;

5) требований охраны объектов культурного наследия, а также особо охраняемых природных территорий, иных природных объектов.

4. Применительно к каждой территориальной зоне статьями 27-28 Правил установлены виды разрешенного использования земельных участков и объектов капитального строительства; предельные (минимальные и (или) максимальные) размеры земельных участков и предельные параметры разрешенного строительства, реконструкции объектов капитального строительства, а также ограничения использования земельных участков и объектов капитального строительства, устанавливаемые в соответствии с законодательством Российской Федерации.

5. Для каждого земельного участка и объекта капитального строительства, считается разрешенным такое использование, которое соответствует градостроительному регламенту, предельным параметрам разрешенного строительства, реконструкции объектов капитального

строительства с обязательным учетом ограничений на использование объектов недвижимости в соответствии с требованиями статьи 29-38 Правил.

6. Действие градостроительного регламента распространяется в равной мере на все земельные участки и объекты капитального строительства, расположенные в пределах границ территориальной зоны, обозначенной на Карте градостроительного зонирования.

7. Земельные участки или объекты капитального строительства, виды разрешенного использования, предельные (минимальные и (или) максимальные) размеры и предельные параметры которых не соответствуют градостроительному регламенту, могут использоваться без установления срока приведения их в соответствие с градостроительным регламентом, за исключением случаев, если использование таких земельных участков и объектов капитального строительства опасно для жизни или здоровья человека, для окружающей среды, объектов культурного наследия.

8. Реконструкция указанных в части 7 настоящей статьи объектов капитального строительства может осуществляться только путем приведения таких объектов в соответствие с градостроительным регламентом или путем уменьшения их несоответствия предельным параметрам разрешенного строительства, реконструкции. Изменение видов разрешенного использования указанных земельных участков и объектов капитального строительства может осуществляться путем приведения их в соответствие с видами разрешенного использования земельных участков и объектов капитального строительства, установленными градостроительным регламентом.

9. В случае, если использование указанных в части 7 настоящей статьи земельных участков и объектов капитального строительства продолжается и опасно для жизни или здоровья человека, для окружающей среды, объектов культурного наследия, в соответствии с федеральными законами может быть наложен запрет на использование таких земельных участков и объектов.

## **Статья 8. Виды разрешённого использования земельных участков и объектов капитального строительства**

1. Виды разрешенного использования земельных участков, содержащиеся в градостроительных регламентах, установлены в соответствии с Градостроительным кодексом Российской Федерации и Классификатором видов разрешенного использования земельных участков, утвержденным Приказом Министерства экономического развития Российской Федерации от 1 сентября 2014 года № 540 (далее – Классификатор).

Согласно Классификатору, виды разрешенного использования земельных участков имеют следующую структуру:

- наименование вида разрешенного использования земельного участка;
- описание вида разрешенного использования земельного участка;
- код (числовое обозначение) вида разрешенного использования земельного участка.

2. Текстовое наименование вида разрешенного использования земельного участка и его код (числовое обозначение) являются равнозначными.

3. Применительно к территориальным зонам статьями 27-28 настоящих Правил установлены только те виды основных видов разрешенного использования из Классификатора (код (числовое обозначение) и наименование), которые допустимы в данной территориальной зоне.

В соответствии с Градостроительным кодексом Российской Федерации разрешенное использование земельных участков и объектов капитального строительства может быть следующих видов:

- 1) основные виды разрешенного использования;
- 2) условно разрешенные виды использования;
- 3) вспомогательные виды разрешенного использования, допустимые только в качестве дополнительных по отношению к основным видам разрешенного использования и условно разрешенным видам использования и осуществляемые совместно с ними.

Содержание видов разрешенного использования земельных участков допускает без отдельного указания в градостроительном регламенте размещение и эксплуатацию линейного объекта (кроме железных дорог общего пользования и автомобильных дорог общего пользования федерального и регионального значения), размещение защитных сооружений (насаждений), объектов мелиорации, антенно-мачтовых сооружений, информационных и геодезических знаков, объектов благоустройства, если федеральным законом не установлено иное.

4. Основные и вспомогательные виды разрешенного использования земельных участков и объектов капитального строительства правообладателями земельных участков и объектов капитального строительства, за исключением органов государственной власти, органов местного самоуправления, государственных и муниципальных учреждений, государственных и муниципальных унитарных предприятий, выбираются самостоятельно без дополнительных разрешений и согласования, с учетом соблюдения требований технических регламентов, санитарных норм, публичных сервитутов, предельных параметров разрешенного строительства и реконструкции, ограничений использования земельных участков и объектов капитального строительства, установленных в зонах с особыми условиями использования территории и другими требованиями, установленными в соответствии с законодательством.

5. Предоставление разрешения на условно разрешенный вид использования земельного участка или объекта капитального строительства осуществляется в порядке, предусмотренном статьей 20 настоящих Правил.

Предоставление разрешения на отклонение от предельных параметров разрешенного строительства, реконструкции объектов капитального строительства осуществляется в порядке, предусмотренном статьей 21 Правил застройки.

6. Решения об изменении одного вида разрешенного использования земельных участков и объектов капитального строительства, расположенных на землях, на которые действие градостроительных регламентов не распространяется или для которых градостроительные регламенты не устанавливаются, на другой вид такого использования, принимаются в соответствии с федеральными законами.

7. Виды разрешенного использования земельных участков и объектов капитального строительства, расположенных на территории реализации инвестиционных проектов, осуществляемых резидентами Арктической зоны в соответствии с Федеральным законом от 13 июля 2020 года № 193-ФЗ «О государственной поддержке предпринимательской деятельности в Арктической зоне Российской Федерации», устанавливаются в соответствии с документацией по планировке территории независимо от правил землепользования и застройки и принадлежности таких земельных участков к той или иной категории земель.

### **Статья 9. Изменение видов разрешённого использования земельных участков и объектов капитального строительства физическими и юридическими лицами**

1. Изменение видов разрешенного использования земельных участков и объектов капитального строительства, на которые распространяется действие градостроительного регламента, осуществляется в соответствии с градостроительными регламентами при условии соблюдения требований технических регламентов, санитарных норм, ограничений использования земельных участков и объектов капитального строительства, установленных в зонах с особыми условиями использования территории, положений документации по планировке территории и других требований законодательства.

2. Правообладатели земельных участков и объектов капитального строительства, за исключением указанных в части 4 статьи 8 Правил, осуществляют изменения видов разрешенного использования земельных участков и объектов капитального строительства:

1) без дополнительных согласований и разрешений в случаях:

когда один из указанных в градостроительном регламенте основных видов разрешенного использования земельного участка, объекта капитального строительства заменяется другим основным;

когда один из указанных в градостроительном регламенте вспомогательных видов разрешенного использования земельного участка, объекта капитального строительства заменяется другим вспомогательным видом, обеспечивающим использование земельного участка или объекта капитального строительства согласно основному виду разрешенного использования данного земельного участка или объекта капитального строительства;

2) при условии получения соответствующих разрешений, согласований в случаях:

- указанных в статьях 20, 21 Правил;
- установленных законодательством при осуществлении планировочных, конструктивных и инженерно-технических изменений (преобразований) объектов капитального строительства, в том числе согласований (разрешений) уполномоченных органов в области обеспечения санитарно-эпидемиологического благополучия населения, противопожарной безопасности.

3. Изменение видов разрешенного использования объектов капитального строительства путем строительства, реконструкции осуществляется в соответствии с требованиями, указанными в части 1 настоящей статьи, в соответствии с информацией, указанной в градостроительном плане земельного участка и при наличии разрешения на строительство.

### **Статья 10. Общие требования градостроительного регламента в части ограничений использования земельных участков и объектов капитального строительства**

1. Ограничения использования земельных участков и объектов капитального строительства, находящихся в границах зон с особыми условиями использования территорий, определяются в соответствии с законодательством Российской Федерации.

Указанные ограничения могут относиться к видам разрешенного использования земельных участков и объектов капитального строительства, к предельным размерам земельных участков, к предельным параметрам разрешенного строительства, реконструкции объектов капитального строительства.

2. Границы зон с особыми условиями использования территории могут не совпадать с границами территориальных зон и пересекать границы земельных участков.

3. Требования градостроительного регламента в части видов разрешенного использования земельных участков и объектов капитального строительства, предельных размеров земельных участков и предельных параметров разрешенного строительства, реконструкции объектов капитального строительства действуют лишь в той степени, в которой не противоречат ограничениям использования земельных участков и объектов капитального строительства, установленным в зонах с особыми условиями использования территорий.

4. В случае если указанные ограничения исключают один или несколько видов разрешенного использования земельных участков и/или объектов капитального строительства из числа предусмотренных градостроительным регламентом для соответствующей территориальной зоны, то в границах

территории совпадения территориальной зоны с зоной с особыми условиями использования территорий применяется соответственно ограниченный перечень видов разрешенного использования земельных участков и/или объектов капитального строительства.

5. В случае если указанные ограничения устанавливают значения предельных размеров земельных участков и/или предельных параметров разрешенного строительства, реконструкции объектов капитального строительства отличные от предусмотренных градостроительным регламентом для соответствующей территориальной зоны, то в границах территории совпадения территориальной зоны с зоной с особыми условиями использования территорий применяются соответствующие ограничения значения максимальных и минимальных размеров земельных участков и параметров разрешенного строительства, реконструкции объектов капитального строительства.

6. В случае если указанные ограничения устанавливаются в соответствии с законодательством перечень согласовывающих организаций, то в границах территории совпадения территориальной зоны с зоной с особыми условиями использования территорий установленные виды разрешенного использования, предельные размеры и предельные параметры земельных участков и объектов капитального строительства применяются с учетом исключений, дополнений и иных изменений, указанных в заключениях согласовывающих организаций.

### **Статья 11. Использование земельных участков и объектов капитального строительства, не соответствующих градостроительному регламенту**

1. Земельные участки, объекты капитального строительства, образованные, созданные в установленном порядке до введения в действие Правил и расположенные на территориях, для которых установлен соответствующий градостроительный регламент и на которые распространяется действие указанного градостроительного регламента, являются несоответствующими градостроительному регламенту, в случаях, когда:

1) существующие виды использования земельных участков и объектов капитального строительства не соответствуют указанным в градостроительном регламенте соответствующей территориальной зоны видам разрешенного использования земельных участков и объектов капитального строительства;

2) существующие виды использования земельных участков и объектов капитального строительства соответствуют указанным в градостроительном регламенте соответствующей территориальной зоны видам разрешенного использования земельных участков и объектов капитального строительства, но одновременно данные участки и объекты расположены в границах зон с особыми условиями использования территории,



в пределах которых указанные виды использования земельных участков и объектов капитального строительства не допускаются;

3) существующие параметры объектов капитального строительства не соответствуют предельным параметрам разрешенного строительства, реконструкции объектов капитального строительства, указанным в градостроительном регламенте соответствующей территориальной зоны;

4) существующие параметры объектов капитального строительства соответствуют предельным параметрам разрешенного строительства, реконструкции объектов капитального строительства, указанным в градостроительном регламенте соответствующей территориальной зоны, но одновременно данные объекты расположены в границах зон с особыми условиями использования территории, в пределах которых размещение объектов капитального строительства, имеющих указанные параметры, не допускается;

5) установленные в связи с существующим использованием указанных земельных участков, объектов капитального строительства границы санитарно-защитных зон выходят за пределы территориальной зоны, в которой расположены эти земельные участки, объекты капитального строительства, или распространяются на территории зон охраны объектов культурного наследия, иных зон с особыми условиями использования территорий, на которые в соответствии с законодательством не допускаются внешние техногенные воздействия, требующие установления санитарно-защитных зон.

2. Порядок использования земельных участков и объектов капитального строительства, не соответствующих градостроительному регламенту, определяется статьей 7 Правил.

## **Статья 12. Земельные участки, на которые действие градостроительных регламентов не распространяется или для которых градостроительные регламенты не устанавливаются**

1. Действие градостроительного регламента не распространяется на земельные участки:

1) в границах территорий памятников и ансамблей, включенных в единый государственный реестр объектов культурного наследия (памятников истории и культуры) народов Российской Федерации, а также в границах территорий памятников или ансамблей, которые являются выявленными объектами культурного наследия и решения о режиме содержания, параметрах реставрации, консервации, воссоздания, ремонта и приспособлении которых принимаются в порядке, установленном законодательством Российской Федерации об охране объектов культурного наследия;

2) в границах территорий общего пользования (улицы, проезды, набережные, пляжи, скверы, парки, бульвары и другие подобные территории);

3) предназначенные для размещения линейных объектов и (или) занятые линейными объектами;

4) предоставленные для добычи полезных ископаемых;

5) расположенные на территории реализации инвестиционных проектов, осуществляемых резидентами Арктической зоны в соответствии с Федеральным законом от 13 июля 2020 года № 193-ФЗ «О государственной поддержке предпринимательской деятельности в Арктической зоне Российской Федерации».

2. Градостроительные регламенты не устанавливаются, в отношении:

земель лесного фонда;

земель, покрытых поверхностными водами;

земель запаса;

земель особо охраняемых природных территорий (за исключением земель лечебно-оздоровительных местностей и курортов);

сельскохозяйственных угодий в составе земель сельскохозяйственного назначения;

земельных участков, расположенных в границах особых экономических зон и территорий опережающего социально-экономического развития.

3. Использование земельных участков, на которые действие градостроительных регламентов не распространяется или для которых градостроительные регламенты не устанавливаются, определяется уполномоченными федеральными органами исполнительной власти, уполномоченными органами исполнительной власти субъектов Российской Федерации или уполномоченными органами местного самоуправления в соответствии с федеральными законами. Использование земельных участков в границах особых экономических зон определяется органами управления особыми экономическими зонами. Использование земель или земельных участков из состава земель лесного фонда, земель или земельных участков, расположенных в границах особо охраняемых природных территорий, определяется соответственно лесохозяйственным регламентом, положением об особо охраняемой природной территории в соответствии с лесным законодательством, законодательством об особо охраняемых природных территориях.

## **ГЛАВА 3. ПОДГОТОВКА ДОКУМЕНТАЦИИ ПО ПЛАНИРОВКЕ ТЕРРИТОРИИ ОРГАНАМИ МЕСТНОГО САМОУПРАВЛЕНИЯ**

### **Статья 13. Общие положения**

1. Подготовка документации по планировке территории осуществляется в целях обеспечения устойчивого развития территорий, в том числе выделения элементов планировочной структуры, установления границ земельных участков, установления границ зон планируемого размещения объектов капитального строительства.

2. Подготовка документации по планировке территории в целях размещения объекта капитального строительства является обязательной в следующих случаях:

1) необходимо изъятие земельных участков для государственных или муниципальных нужд в связи с размещением объекта капитального строительства федерального, регионального или местного значения;

2) необходимы установление, изменение или отмена красных линий;

3) необходимо образование земельных участков в случае, если в соответствии с земельным законодательством образование земельных участков осуществляется только в соответствии с проектом межевания территории;

4) размещение объекта капитального строительства планируется на территориях двух и более муниципальных образований, имеющих общую границу (за исключением случая, если размещение такого объекта капитального строительства планируется осуществлять на землях или земельных участках, находящихся в государственной или муниципальной собственности, и для размещения такого объекта капитального строительства не требуются предоставление земельных участков, находящихся в государственной или муниципальной собственности, и установление сервитутов);

5) планируются строительство, реконструкция линейного объекта (за исключением случая, если размещение линейного объекта планируется осуществлять на землях или земельных участках, находящихся в государственной или муниципальной собственности, и для размещения такого линейного объекта не требуются предоставление земельных участков, находящихся в государственной или муниципальной собственности, и установление сервитутов). Правительством Российской Федерации могут быть установлены иные случаи, при которых для строительства, реконструкции линейного объекта не требуется подготовка документации по планировке территории;

б) планируется размещение объекта капитального строительства, не являющегося линейным объектом, и необходимых для обеспечения его функционирования объектов капитального строительства в границах особо охраняемой природной территории или в границах земель лесного фонда.

3. Подготовка документации по планировке территории осуществляется в отношении выделяемых проектом планировки территории одного или нескольких смежных элементов планировочной структуры, определенных правилами землепользования и застройки территориальных зон и (или) установленных схемами территориального планирования муниципальных районов, функциональных зон, территории, в отношении которой предусматривается осуществление деятельности по ее комплексному и устойчивому развитию.

4. При подготовке документации по планировке территории до установления границ зон с особыми условиями использования территории учитываются размеры этих зон и ограничения по использованию территории в границах таких зон, которые устанавливаются в соответствии с законодательством Российской Федерации.

5. Подготовка графической части документации по планировке территории осуществляется:

1) в соответствии с системой координат, используемой для ведения Единого государственного реестра недвижимости;

2) с использованием цифровых топографических карт, цифровых топографических планов, требования к которым устанавливаются уполномоченным федеральным органом исполнительной власти.

#### **Статья 14. Виды документации по планировке территории**

1. При подготовке документации по планировке территории может осуществляться разработка проектов планировки территории, проектов межевания территории.

2. Подготовка проектов планировки территории осуществляется для выделения элементов планировочной структуры, установления границ территорий общего пользования, границ зон планируемого размещения объектов капитального строительства, определения характеристик и очередности планируемого развития территории.

Требования к составу и содержанию проекта планировки территории установлены статьей 42 Градостроительного кодекса Российской Федерации.

3. Подготовка проекта межевания территории осуществляется применительно к территории, расположенной в границах одного или нескольких смежных элементов планировочной структуры, границах определенной правилами землепользования и застройки территориальной зоны и (или) границах установленной схемой территориального планирования муниципального района функциональной зоны, территории, в отношении которой предусматривается осуществление деятельности по ее комплексному и устойчивому развитию.

Подготовка проекта межевания территории осуществляется, для:

1) определения местоположения границ, образуемых и изменяемых земельных участков;

2) установления, изменения, отмены красных линий для застроенных территорий, в границах которых не планируется размещение новых объектов капитального строительства, а также для установления, изменения, отмены красных линий в связи с образованием и (или) изменением земельного участка, расположенного в границах территории, применительно к которой не предусматривается осуществление деятельности по комплексному и устойчивому развитию территории, при условии, что такие установление, изменение, отмена влекут за собой исключительно изменение границ территории общего пользования.

Требования к подготовке, составу и содержанию проекта межевания территории установлены статьей 43 Градостроительного кодекса Российской Федерации.

### **Статья 15. Подготовка и утверждение документации по планировке территории**

1. Решение о подготовке документации по планировке территории принимается уполномоченным органом местного самоуправления Онежского муниципального района Архангельской области по инициативе органов местного самоуправления либо на основании предложений физических или юридических лиц о подготовке документации по планировке территории. Указанное выше решение подлежит опубликованию в порядке, установленном для официального опубликования муниципальных правовых актов, иной официальной информации, в течение трех дней со дня принятия такого решения и размещается на официальном сайте уполномоченного органа местного самоуправления Онежского муниципального района Архангельской области в информационно-телекоммуникационной сети «Интернет».

2. Со дня опубликования решения о подготовке документации по планировке территории физические или юридические лица вправе представить в орган местного самоуправления свои предложения о порядке, сроках подготовки и содержании документации по планировке территории.

3. Подготовка документации по планировке территории осуществляется уполномоченным органом местного самоуправления самостоятельно, подведомственными указанному органу муниципальными (бюджетными или автономными) учреждениями либо привлекаемыми ими на основании государственного или муниципального контракта, заключенного в соответствии с законодательством Российской Федерации о контрактной системе в сфере закупок товаров, работ, услуг для обеспечения государственных и муниципальных нужд, иными лицами.

4. Подготовка документации по планировке территории, в том числе предусматривающей размещение объектов местного значения, может осуществляться физическими или юридическими лицами за счет их средств.

5. Решения о подготовке документации по планировке территории принимаются самостоятельно:

1) лицами, с которыми заключены договоры о развитии застроенной территории, договоры о комплексном освоении территории, в том числе в целях строительства жилья экономического класса, договоры о комплексном развитии территории по инициативе органа местного самоуправления;

2) правообладателями земельных участков и (или) объектов недвижимого имущества, расположенных в границах территории, подлежащей комплексному развитию, с соблюдением требований части 3 статьи 46.9 Градостроительного кодекса Российской Федерации;

3) правообладателями существующих линейных объектов, подлежащих реконструкции, в случае подготовки документации по планировке территории в целях их реконструкции (за исключением случая, указанного в части 12.12 статьи 45 Градостроительного кодекса Российской Федерации);

4) субъектами естественных монополий, организациями коммунального комплекса в случае подготовки документации по планировке территории для размещения объектов федерального значения, объектов регионального значения, объектов местного значения; (за исключением случая, указанного в части 12.12 статьи 45 Градостроительного кодекса Российской Федерации);

5) садоводческим или огородническим некоммерческим товариществом в отношении земельного участка, предоставленного такому товариществу для ведения садоводства или огородничества.

В указанных случаях принятие уполномоченным органом местного самоуправления решения о подготовке документации по планировке территории не требуется.

6. Лица, указанные в части 5 настоящей статьи, осуществляют подготовку документации по планировке территории за счет своих средств самостоятельно или привлекаемыми организациями в соответствии с законодательством Российской Федерации. Расходы указанных лиц на подготовку документации по планировке территории не подлежат возмещению за счет средств бюджетов бюджетной системы Российской Федерации.

Особенности подготовки документации по планировке территории лицами, указанными в пунктах 1 и 2 части 5 настоящей статьи, установлены соответственно статьей 46.9 и статьей 46.10 Градостроительного кодекса Российской Федерации.

7. Подготовка документации по планировке территории осуществляется на основании документов территориального планирования федерального, регионального и муниципального уровней, правил землепользования и застройки (за исключением подготовки документации по планировке территории, предусматривающей размещение линейных объектов), лесохозяйственного регламента, положения об особо охраняемой природной территории в соответствии с программами комплексного развития систем коммунальной инфраструктуры, программами комплексного развития

транспортной инфраструктуры, программами комплексного развития социальной инфраструктуры, нормативами градостроительного проектирования, комплексными схемами организации дорожного движения, требованиями по обеспечению эффективности организации дорожного движения, указанными в части 1 статьи 11 Федерального закона «Об организации дорожного движения в Российской Федерации и о внесении изменений в отдельные законодательные акты Российской Федерации», требованиями технических регламентов, сводов правил с учетом материалов и результатов инженерных изысканий, границ территорий объектов культурного наследия, включенных в единый государственный реестр объектов культурного наследия (памятников истории и культуры) народов Российской Федерации, границ территорий выявленных объектов культурного наследия, границ зон с особыми условиями использования территорий.

8. Документация по планировке территории утверждается уполномоченным органом местного самоуправления.

9. По проектам планировки территории и проектам межевания территории, решение об утверждении которых принимается уполномоченным органом местного самоуправления, до их утверждения проводятся общественные обсуждения или публичные слушания.

10. Подготовка документации по планировке территории, разрабатываемой на основании решения уполномоченного органа местного самоуправления, принятие решения об утверждении документации по планировке территории, подготовленной в том числе лицами, указанными в пунктах 4 и 5 части 5 настоящей статьи, подготовленной в том числе лицами, указанными в пунктах 2 и 3 части 5 настоящей статьи, порядок внесения изменений в такую документацию, порядок отмены такой документации или ее отдельных частей, порядок признания отдельных частей такой документации не подлежащими применению, осуществляется в порядке, установленном нормативным правовым актом органа местного самоуправления.

11. Внесение изменений в документацию по планировке территории допускается путем утверждения ее отдельных частей с соблюдением требований об обязательном опубликовании такой документации в порядке, установленном законодательством.

12. Особенности правового регулирования осуществления планировки территории в отношении территории реализации инвестиционных проектов, осуществляемых резидентами Арктической зоны, определены Федеральным законом от 13 июля 2020 года № 193-ФЗ «О государственной поддержке предпринимательской деятельности в Арктической зоне Российской Федерации».

## **Статья 16. Общие требования к порядку подготовки документации по планировке территории, разрабатываемой на основании решения уполномоченного органа местного самоуправления**

1. Документация по планировке межселенной территории подготавливается на основании задания на подготовку такой документации.

Задание на подготовку документации по планировке территории составляется по форме, установленной приложением № 1 к областному закону от 1 марта 2006 года № 153-9-ОЗ «Градостроительный кодекс Архангельской области».

2. Задание на подготовку документации по планировке территории, осуществляемую за счет средств местного бюджета (или за счет средств физических или юридических лиц), готовит орган местного самоуправления, осуществляющий полномочия в сфере градостроительной деятельности, и утверждает уполномоченный орган местного самоуправления.

3. Задание, указанное в части 2 настоящей статьи, подлежит согласованию с органом архитектуры и градостроительства Архангельской области.

4. Задание на подготовку документации по планировке территории утверждается уполномоченным органом местного самоуправления одновременно с принятием решения о подготовке такой документации.

5. Орган местного самоуправления осуществляет проверку документации по планировке территории на соответствие требованиям, установленным частью 10 статьи 45, Градостроительного кодекса Российской Федерации, заданием на подготовку документации по планировке территории.

В ходе проверки проверяется состав и содержание подготовленной документации по планировке территории (проекта планировки территории и проекта межевания территории) на соответствие требованиям, установленным статьями 42 и 43 Градостроительного кодекса Российской Федерации.

6. По результатам проверки указанные органы принимают соответствующее решение о направлении документации по планировке территории главе муниципального района или об отклонении такой документации и о направлении ее на доработку.



## **ГЛАВА 4. ПРОВЕДЕНИЕ ОБЩЕСТВЕННЫХ ОБСУЖДЕНИЙ И ПУБЛИЧНЫХ СЛУШАНИЙ ПО ВОПРОСАМ ЗЕМЛЕПОЛЬЗОВАНИЯ И ЗАСТРОЙКИ**

**Статья 17. Общественные обсуждения, публичные слушания по проектам правил землепользования и застройки, проектам планировки территории, проектам межевания территории, проектам решений о предоставлении разрешения на условно разрешенный вид использования земельного участка или объекта капитального строительства, проектам решений о предоставлении разрешения на отклонение от предельных параметров разрешенного строительства, реконструкции объектов капитального строительства**

1. В целях соблюдения права человека на благоприятные условия жизнедеятельности, прав и законных интересов правообладателей земельных участков и объектов капитального строительства по проектам правил землепользования и застройки межселенной территории Онежского муниципального района, проектам планировки территории межселенной территории Онежского муниципального района, проектам межевания территории межселенной территории Онежского муниципального района, проектам, предусматривающим внесение изменений в один из указанных утвержденных документов, проектам решений о предоставлении разрешения на условно разрешенный вид использования земельного участка или объекта капитального строительства, проектам решений о предоставлении разрешения на отклонение от предельных параметров разрешенного строительства, реконструкции объектов капитального строительства (далее в настоящей статье - проекты) в соответствии с нормативными правовыми актами Правительства Архангельской области, уполномоченного органа государственной власти Архангельской области в сфере градостроительной деятельности, Уставом муниципального района и нормативным правовым актом представительного органа местного самоуправления муниципального района и с учетом положений Градостроительного кодекса Российской Федерации проводятся общественные обсуждения или публичные слушания, за исключением случаев, предусмотренных Градостроительным кодексом Российской Федерации и другими федеральными законами.

2. Порядок проведения общественных обсуждений, публичных слушаний по проектам устанавливается Градостроительным кодексом Российской Федерации и нормативными правовыми актами Правительства Архангельской области, уполномоченного органа государственной власти Архангельской области в сфере градостроительной деятельности, Уставом Онежского муниципального района Архангельской области и нормативным правовым актом представительного органа местного самоуправления Онежского муниципального района Архангельской области с учетом положений статьи 5.1 Градостроительного кодекса Российской Федерации и

Федерального закона от 13.07.2020 № 193-ФЗ «О государственной поддержке предпринимательской деятельности в Арктической зоне Российской Федерации».

## **ГЛАВА 5. ВНЕСЕНИЕ ИЗМЕНЕНИЙ В ПРАВИЛА ЗЕМЛЕПОЛЬЗОВАНИЯ И ЗАСТРОЙКИ**

**Статья 18. Внесение изменений в правила землепользования и застройки на основании предложений заинтересованных органов, физических и юридических лиц**

1. Основаниями для рассмотрения уполномоченным органом государственной власти Архангельской области в сфере градостроительной деятельности вопроса о внесении изменений в Правила являются:

1) несоответствие Правил схеме территориального планирования Онежского муниципального района, возникшее в результате внесения в такую схему территориального планирования изменений;

1.1) поступление от уполномоченного Правительством Российской Федерации федерального органа исполнительной власти обязательного для исполнения в сроки, установленные законодательством Российской Федерации, предписания об устранении нарушений ограничений использования объектов недвижимости, установленных на приаэродромной территории, которые допущены в правилах землепользования и застройки поселения, городского округа, межселенной территории;

2) поступление предложений об изменении границ территориальных зон, изменении градостроительных регламентов;

3) несоответствие сведений о местоположении границ зон с особыми условиями использования территорий, территорий объектов культурного наследия, отображенных на карте градостроительного зонирования, содержащемуся в Едином государственном реестре недвижимости описанию местоположения границ указанных зон, территорий;

4) несоответствие установленных градостроительным регламентом ограничений использования земельных участков и объектов капитального строительства, расположенных полностью или частично в границах зон с особыми условиями использования территорий, территорий достопримечательных мест федерального, регионального и местного значения, содержащимся в Едином государственном реестре недвижимости ограничениям использования объектов недвижимости в пределах таких зон, территорий;

5) установление, изменение, прекращение существования зоны с особыми условиями использования территории, установление, изменение границ территории объекта культурного наследия, территории исторического

поселения федерального значения, территории исторического поселения регионального значения.

2. Предложения о внесении изменений в Правила направляются в комиссию по подготовке проекта правил землепользования и застройки:

1) федеральными органами исполнительной власти в случаях, если Правила могут воспрепятствовать функционированию, размещению объектов капитального строительства федерального значения;

2) исполнительными органами государственной власти Архангельской области в случаях, если Правила могут воспрепятствовать функционированию, размещению объектов капитального строительства регионального значения;

3) органами местного самоуправления Онежского муниципального района в случаях, если Правила могут воспрепятствовать функционированию, размещению объектов капитального строительства местного значения муниципального района;

4) физическими или юридическими лицами в инициативном порядке либо в случаях, если в результате применения настоящих Правил земельные участки и объекты капитального строительства не используются эффективно, причиняется вред их правообладателям, снижается стоимость земельных участков и объектов капитального строительства, не реализуются права и законные интересы граждан и их объединений.

3. Комиссия в течение 30 дней со дня поступления предложения о внесении изменения в Правила осуществляет подготовку заключения, в котором содержатся рекомендации о внесении в соответствии с поступившим предложением изменения в Правила или об отклонении такого предложения с указанием причин отклонения, и направляет это заключение уполномоченному органу государственной власти Архангельской области в сфере градостроительной деятельности.

4. Уполномоченный орган государственной власти Архангельской области в сфере градостроительной деятельности с учетом рекомендаций, содержащихся в заключении Комиссии, принимает решение о подготовке проекта о внесении изменений в Правила или об отклонении предложения о внесении изменений в Правила с указанием причин отклонения и направляет копию такого решения заявителям.

5. Подготовка проекта о внесении изменений в Правила и его утверждение осуществляется в порядке, установленном статьями 31, 32 Градостроительного кодекса Российской Федерации.

## **Статья 19. Внесение изменений в правила землепользования и застройки на основании требований о внесении изменений в правила землепользования и застройки**

1. Уполномоченный федеральный орган исполнительной власти, уполномоченный орган исполнительной власти Архангельской области,

уполномоченный орган местного самоуправления Онежского муниципального района Архангельской области направляют в уполномоченный орган государственной власти Архангельской области в сфере градостроительной деятельности требования о внесении изменений в Правила в случае, если Правилами не обеспечена возможность размещения на межселенной территории муниципального района предусмотренных документами территориального планирования объектов федерального значения, объектов регионального значения, объектов местного значения муниципального района (за исключением линейных объектов).

2. Уполномоченный орган государственной власти Архангельской области в сфере градостроительной деятельности обеспечивает внесение изменений в Правила в течение 30 дней со дня получения требования, указанного в части 1 настоящей статьи.

3. Проведение общественных обсуждений, публичных слушаний по проекту внесения изменений в Правила на основании требования, указанного в части 1 настоящей статьи, не требуется.

## **ГЛАВА 5. РЕГУЛИРОВАНИЕ ИНЫХ ВОПРОСОВ ЗЕМЛЕПОЛЬЗОВАНИЯ И ЗАСТРОЙКИ**

### **Статья 20. Предоставление разрешения на условно разрешённый вид использования земельного участка или объекта капитального строительства**

1. Физическое или юридическое лицо, заинтересованное в предоставлении разрешения на условно разрешенный вид использования земельного участка или объекта капитального строительства (далее – разрешение на условно разрешенный вид использования), направляет заявление о предоставлении такого разрешения в комиссию по подготовке проекта правил землепользования и застройки. Заявление о предоставлении разрешения на условно разрешенный вид использования может быть направлено в форме электронного документа, подписанного электронной подписью в соответствии с требованиями Федерального закона от 6 апреля 2011 года № 63-ФЗ «Об электронной подписи» (далее - электронный документ, подписанный электронной подписью).

2. Проект решения о предоставлении разрешения на условно разрешенный вид использования подлежит рассмотрению на общественных обсуждениях или публичных слушаниях, проводимых в порядке, установленном Градостроительным Кодексом Российской Федерации.

Организацию и проведение общественных обсуждений или публичных слушаний обеспечивает комиссия, указанная в части 3 статьи 6 настоящих Правил.

3. На основании заключения о результатах общественных обсуждений или публичных слушаний по проекту решения о предоставлении разрешения на условно разрешенный вид использования комиссия осуществляет подготовку рекомендаций о предоставлении разрешения на условно разрешенный вид использования или об отказе в предоставлении такого разрешения с указанием причин принятого решения и направляет их главе местной администрации.

Расходы, связанные с организацией и проведением общественных обсуждений или публичных слушаний по проекту решения о предоставлении разрешения на условно разрешенный вид использования, несет физическое или юридическое лицо, заинтересованное в предоставлении такого разрешения.

4. На основании рекомендаций, указанных в части 3 настоящей статьи, глава администрации Онежского муниципального района в течение 3 дней со дня поступления таких рекомендаций принимает решение о предоставлении разрешения на условно разрешенный вид использования или об отказе в предоставлении такого разрешения. Указанное решение подлежит опубликованию в порядке, установленном для официального опубликования муниципальных правовых актов, иной официальной информации, и

размещается на официальном сайте муниципального района в информационно-телекоммуникационной сети «Интернет».

5. В случае, если условно разрешенный вид использования земельного участка или объекта капитального строительства включен в градостроительный регламент в установленном для внесения изменений в правила землепользования и застройки порядке после проведения общественных обсуждений или публичных слушаний по инициативе физического или юридического лица, заинтересованного в предоставлении разрешения на условно разрешенный вид использования, решение о предоставлении разрешения на условно разрешенный вид использования такому лицу принимается без проведения общественных обсуждений или публичных слушаний.

6. Со дня поступления в орган местного самоуправления уведомления о выявлении самовольной постройки от исполнительного органа государственной власти, должностного лица, государственного учреждения или органа местного самоуправления, указанных в части 2 статьи 55.32 Градостроительного кодекса Российской Федерации, не допускается предоставление разрешения на условно разрешенный вид использования в отношении земельного участка, на котором расположена такая постройка, или в отношении такой постройки до ее сноса или приведения в соответствие с установленными требованиями, за исключением случаев, если по результатам рассмотрения данного уведомления органом местного самоуправления в исполнительный орган государственной власти, должностному лицу, в государственное учреждение или орган местного самоуправления, которые указаны в части 2 статьи 55.32 Градостроительного кодекса Российской Федерации и от которых поступило данное уведомление, направлено уведомление о том, что наличие признаков самовольной постройки не усматривается либо вступило в законную силу решение суда об отказе в удовлетворении исковых требований о сносе самовольной постройки или ее приведении в соответствие с установленными требованиями.

7. Деятельность администрации Онежского муниципального района Архангельской области по предоставлению физическим и юридическим лицам разрешений на условно разрешенный вид использования земельного участка или объекта капитального строительства является муниципальной услугой.

Порядок предоставления указанной муниципальной услуги устанавливается административным регламентом, утверждаемым нормативным правовым актом администрации муниципального района, с учетом положений Федерального закона от 13 июля 2020 года № 193-ФЗ «О государственной поддержке предпринимательской деятельности в Арктической зоне Российской Федерации».

**Статья 21. Предоставление разрешения на отклонение от предельных параметров разрешённого строительства, реконструкции**

## **объектов капитального строительства**

1. Правообладатели земельных участков, размеры которых меньше установленных градостроительным регламентом минимальных размеров земельных участков либо конфигурация, инженерно-геологические или иные характеристики которых неблагоприятны для застройки, вправе обратиться за разрешениями на отклонение от предельных параметров разрешенного строительства, реконструкции объектов капитального строительства.

2. Правообладатели земельных участков вправе обратиться за разрешениями на отклонение от предельных параметров разрешенного строительства, реконструкции объектов капитального строительства, если такое отклонение необходимо в целях однократного изменения одного или нескольких предельных параметров разрешенного строительства, реконструкции объектов капитального строительства, установленных градостроительным регламентом для конкретной территориальной зоны, не более чем на десять процентов.

3. Отклонение от предельных параметров разрешенного строительства, реконструкции объектов капитального строительства разрешается для отдельного земельного участка при соблюдении требований технических регламентов.

4. Физические и юридические лица, указанные в части 1 настоящей статьи и заинтересованные в получении разрешения на отклонение от предельных параметров разрешенного строительства, реконструкции объектов капитального строительства направляют заявление о предоставлении такого разрешения в уполномоченный орган местного самоуправления муниципального района. Заявление о предоставлении разрешения на отклонение от предельных параметров разрешенного строительства, реконструкции объектов капитального строительства может быть направлено в форме электронного документа, подписанного электронной подписью.

5. Проект решения о предоставлении разрешения на отклонение от предельных параметров разрешенного строительства, реконструкции объектов капитального строительства подлежит рассмотрению на общественных обсуждениях или публичных слушаниях, проводимых в порядке, установленном статьей 5.1 Градостроительного кодекса Российской Федерации, с учетом положений статьи 39 Градостроительного кодекса Российской Федерации, за исключением случая, указанного в части 1.1 статьи 40 Градостроительного кодекса Российской Федерации.

Расходы, связанные с организацией и проведением общественных обсуждений или публичных слушаний по проекту решения о предоставлении разрешения на отклонение от предельных параметров разрешенного строительства, реконструкции объектов капитального строительства, несет физическое или юридическое лицо, заинтересованное в предоставлении такого разрешения.

6. На основании заключения о результатах общественных обсуждений или публичных слушаний по проекту решения о предоставлении разрешения на отклонение от предельных параметров разрешенного строительства, реконструкции объектов капитального строительства комиссия осуществляет подготовку рекомендаций о предоставлении такого разрешения или об отказе в предоставлении такого разрешения с указанием причин принятого решения и направляет указанные рекомендации главе местной администрации.

7. Глава местной администрации в течение семи дней со дня поступления рекомендаций, указанных в части 6 настоящей статьи, принимает решение о предоставлении разрешения на отклонение от предельных параметров разрешенного строительства, реконструкции объектов капитального строительства или об отказе в предоставлении такого разрешения с указанием причин принятого решения.

8. Со дня поступления в орган местного самоуправления уведомления о выявлении самовольной постройки от исполнительного органа государственной власти, должностного лица, государственного учреждения или органа местного самоуправления, указанных в части 2 статьи 55.32 Градостроительного кодекса Российской Федерации, не допускается предоставление разрешения на отклонение от предельных параметров разрешенного строительства, реконструкции объектов капитального строительства в отношении земельного участка, на котором расположена такая постройка, до ее сноса или приведения в соответствие с установленными требованиями, за исключением случаев, если по результатам рассмотрения данного уведомления органом местного самоуправления в исполнительный орган государственной власти, должностному лицу, в государственное учреждение или орган местного самоуправления, которые указаны в части 2 статьи 55.32 Градостроительного кодекса Российской Федерации и от которых поступило данное уведомление, направлено уведомление о том, что наличие признаков самовольной постройки не усматривается либо вступило в законную силу решение суда об отказе в удовлетворении исковых требований о сносе самовольной постройки или ее приведении в соответствие с установленными требованиями.

9. Деятельность администрации муниципального района по предоставлению физическим и юридическим лицам разрешений на отклонение от предельных параметров разрешенного строительства, реконструкции объектов капитального строительства является муниципальной услугой.

Порядок предоставления указанной муниципальной услуги устанавливается административным регламентом, утверждаемым нормативным правовым актом администрации муниципального района с учетом положений Федерального закона от 13 июля 2020 года № 193-ФЗ «О государственной поддержке предпринимательской деятельности в Арктической зоне Российской Федерации».



**Статья 22. Ответственность за нарушение Правил**

Лица, виновные в нарушении настоящих Правил, несут дисциплинарную, имущественную, административную, уголовную и иную ответственность в соответствии с законодательством Российской Федерации.

## **ГЛАВА 6. КАРТА ГРАДОСТРОИТЕЛЬНОГО ЗОНИРОВАНИЯ МЕЖСЕЛЕННОЙ ТЕРРИТОРИИ**

### **Статья 23. Карта градостроительного зонирования межселенной территории Онежского муниципального района**

1. На карте градостроительного зонирования межселенной территории Онежского муниципального района масштаба 1:100000 согласно приложению 1 установлены границы территориальных зон в соответствии с частью 2 настоящей статьи, а также отображены границы зон с особыми условиями использования межселенной территории Онежского муниципального района.

2. Виды территориальных зон:

| Кодовое обозначение | Наименование зон   |
|---------------------|--------------------|
| ИЗ                  | Иная зона          |
| P1                  | Рекреационная зона |

3. На карте градостроительного зонирования межселенной территории Онежского муниципального района Архангельской области масштаба 1:100000 отображены территории, в отношении которых градостроительный регламент не устанавливается:

- земли лесного фонда;
- земли, покрытые поверхностными водами.

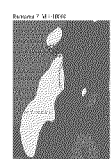
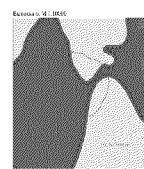
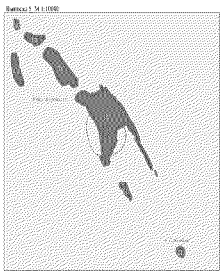
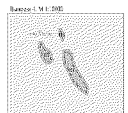
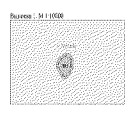
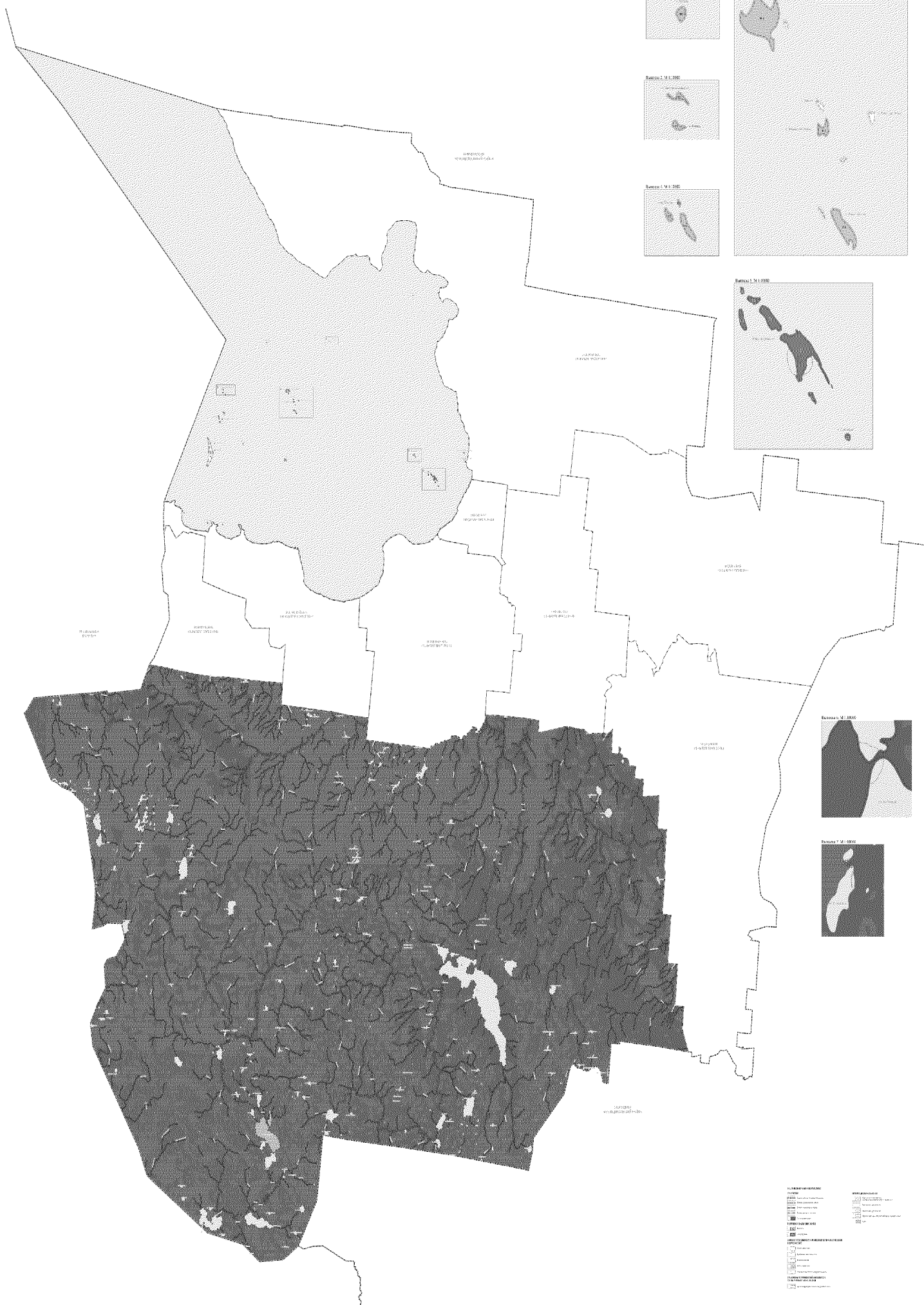
### **Статья 24. Границы зон с особыми условиями использования территории межселенной территории Онежского муниципального района Архангельской области**

1. На карте градостроительного зонирования межселенной территории Онежского муниципального района Архангельской области масштаба 1:100000 согласно приложению 1 отображаются границы зон с особыми условиями использования территории.

**ПРАВИЛА ЗЕМЛЕПОЛЬЗОВАНИЯ И ЗАСТРОЙКИ МЕЖСЕЛЕННОЙ ТЕРРИТОРИИ  
ОНЕЖСКОГО МУНИЦИПАЛЬНОГО РАЙОНА АРХАНГЕЛЬСКОЙ ОБЛАСТИ**

**КАРТА ГРАДОСТРОИТЕЛЬНОГО ЗОНИРОВАНИЯ  
М 1:100000**

УТВЕРЖДЕНО  
Архангельским областным  
исполнительным комитетом  
от 14.05.2014 № 14/01-14  
с/з 14.05.2014 № 14/01-14



| СВЕТЛОСЫМВОЛНО-ЦВЕТОВАЯ ЛЕГЕНДА |  |
|---------------------------------|--|
| Зеленый                         | Зона рекреации                                     |
| Желтый                          | Зона для размещения объектов складского назначения |
| Коричневый                      | Зона для размещения объектов складского назначения |
| Синий                           | Зона для размещения объектов складского назначения |
| Серый                           | Зона для размещения объектов складского назначения |
| Белый                           | Зона для размещения объектов складского назначения |

| СВЕТЛОСЫМВОЛНО-ЦВЕТОВАЯ ЛЕГЕНДА |  |
|---------------------------------|--|
| Зеленый                         | Зона рекреации                                     |
| Желтый                          | Зона для размещения объектов складского назначения |
| Коричневый                      | Зона для размещения объектов складского назначения |
| Синий                           | Зона для размещения объектов складского назначения |
| Серый                           | Зона для размещения объектов складского назначения |
| Белый                           | Зона для размещения объектов складского назначения |

## ГЛАВА 7. ГРАДОСТРОИТЕЛЬНЫЕ РЕГЛАМЕНТЫ

### Статья 25. Действие градостроительных регламентов

1. Действие градостроительного регламента на межселенной территории Онежского муниципального района Архангельской области не распространяется на земельные участки:

1) в границах территорий памятников и ансамблей, включенных в единый государственный реестр объектов культурного наследия (памятников истории и культуры) народов Российской Федерации, а также в границах территорий памятников или ансамблей, которые являются выявленными объектами культурного наследия и решения о режиме содержания, параметрах реставрации, консервации, воссоздания, ремонта и приспособлении которых принимаются в порядке, установленном законодательством Российской Федерации об охране объектов культурного наследия.

Территорией объекта культурного наследия является территория, непосредственно занятая данным объектом культурного наследия и (или) связанная с ним исторически и функционально, являющаяся его неотъемлемой частью и установленная в соответствии со статьей 3.1 Федерального закона от 25.06.2002 № 73-ФЗ «Об объектах культурного наследия (памятниках истории и культуры) народов Российской Федерации».

Режим использования территорий объектов культурного наследия определяется законодательством в области охраны объектов культурного наследия;

2) в границах территорий общего пользования.

Территории общего пользования – территории, которыми беспрепятственно пользуется неограниченный круг лиц (в том числе площади, улицы, проезды, набережные, береговые полосы водных объектов общего пользования, скверы, бульвары), границы которых обозначены красными линиями, установленными в соответствии с утверждёнными проектами планировки.

Порядок использования территорий общего пользования определяется органами местного самоуправления;

3) предназначенные для размещения линейных объектов и (или) занятые линейными объектами. К линейным объектам относятся линии электропередачи, линии связи (в том числе линейно-кабельные сооружения), трубопроводы, автомобильные дороги, железнодорожные линии и другие подобные сооружения.

Порядок использования земель, на которых размещены линейные объекты, определен законодательством Российской Федерации.

4) предоставленные для добычи полезных ископаемых.

Порядок использования земельных участков, предоставленных для добычи полезных ископаемых, регламентирован Законом Российской Федерации от 21 февраля 1992 года № 2395-1 «О недрах».

5) расположенные на территории реализации инвестиционных проектов, осуществляемых резидентами Арктической зоны в соответствии с Федеральным законом от 13 июля 2020 года № 193-ФЗ «О государственной поддержке предпринимательской деятельности в Арктической зоне Российской Федерации».

3. Градостроительные регламенты не устанавливаются для земель лесного фонда, земель, покрытых поверхностными водами, земель запаса, земель особо охраняемых природных территорий (за исключением земель лечебно-оздоровительных местностей и курортов), сельскохозяйственных угодий в составе земель сельскохозяйственного назначения, земельных участков, расположенных в границах особых экономических зон и территорий опережающего социально-экономического развития.

Порядок использования указанных земель установлен Земельным кодексом Российской Федерации, а также соответственно Лесным кодексом Российской Федерации, Водным кодексом Российской Федерации, Федеральным законом от 4 марта 1995 года № 33-ФЗ «Об особо охраняемых природных территориях».

На карте градостроительного зонирования межселенной территории Онежского муниципального района отображены территории, в отношении которых градостроительный регламент не устанавливается:

- земли лесного фонда;
- земли, покрытые поверхностными водами.

## **Статья 26. Градостроительные регламенты территориальных зон по основным, вспомогательным и условно разрешённым видам и предельным параметрам разрешённого строительства, реконструкции**

1. Общие требования, касающиеся видов разрешённого использования земельных участков и объектов капитального строительства, установлены в статье 8 настоящих Правил.

2. Общие требования, касающиеся предельных (минимальных и (или) максимальных) размеров земельных участков и предельных параметров разрешенного строительства, реконструкции объектов капитального строительства приведены в статье 7 настоящих Правил.

## **Статья 27. Иная зона (ИЗ)**

1. Иная зона (ИЗ) определяется для размещения мест охоты, рыбалки и иной деятельности.

2. Виды разрешенного использования:

### ОСНОВНЫЕ ВИДЫ РАЗРЕШЕННОГО ИСПОЛЬЗОВАНИЯ:

| Наименование вида разрешённого использования земельного участка | Описание вида разрешённого использования земельного участка   | Код |
|---|---|-----|
| 1   | 2   | 3   |
| Охота и рыбалка   | Обустройство мест охоты и рыбалки, в том числе размещение дома охотника или рыболова, сооружений, необходимых для восстановления и поддержания поголовья зверей или количества рыбы | 5.3 |

Условно разрешенные виды использования земельных участков и объектов капитального строительства для данной территориальной зоны не установлены.

Вспомогательные виды разрешённого использования земельных участков и объектов капитального строительства для данной территориальной зоны не установлены.

3. Предельные (минимальные и максимальные) размеры земельных участков и предельные параметры разрешенного строительства, реконструкции объектов капитального строительства:

3.1 Предельные размеры земельных участков: минимальная площадь и минимальная ширина земельного участка – не устанавливается; максимальная площадь земельного участка – 2000 кв. м.

3.2 Предельные параметры разрешенного строительства, реконструкции объектов капитального строительства: минимальный отступ от границ земельного участка – 3 м; предельное количество этажей – 2.

3.3 Максимальный процент застройки в границах земельного участка – 80%.

4. Ограничения использования земельных участков и объектов капитального строительства.

Ограничения использования земельных участков и объектов капитального строительства, находящихся в зоне с кодовым обозначением (ИЗ) и расположенных в границах зон с особыми условиями использования территории, устанавливаются в соответствии со статьями 29-38 настоящих Правил.

### **Статья 28. Рекреационная зона (P1)**

1. Рекреационная зона (P1) определяется для размещения объектов,

предназначенных для отдыха, туристической деятельности и оздоровления населения.

В данной зоне не допускается размещение производственных, складских и коммунальных объектов, не связанных с объектами, расположенными в указанной зоне.

## 2. Виды разрешенного использования:

### ОСНОВНЫЕ ВИДЫ РАЗРЕШЕННОГО ИСПОЛЬЗОВАНИЯ:

| Наименование вида разрешённого использования земельного участка | Описание вида разрешённого использования земельного участка  | Код |
|---|--|-----|
| 1   | 2  | 3   |
| Отдых (рекреация)   | Обустройство мест для занятия спортом, физической культурой, пешими или верховыми прогулками, отдыха и туризма, наблюдения за природой, пикников, охоты, рыбалки и иной деятельности;<br>создание и уход за городскими лесами, скверами, прудами, озерами, водохранилищами, пляжами, а также обустройство мест отдыха в них.<br>Содержание данного вида разрешенного использования включает в себя содержание видов разрешенного использования с кодами 5.1 - 5.5 Классификатора | 5.0 |

Условно разрешенные виды использования земельных участков и объектов капитального строительства для данной территориальной зоны не установлены.

Вспомогательные виды разрешённого использования земельных участков и объектов капитального строительства для данной территориальной зоны не установлены.

3. Предельные (минимальные и максимальные) размеры земельных участков и предельные параметры разрешенного строительства, реконструкции объектов капитального строительства:

3.1 Предельные размеры земельных участков: минимальная площадь и минимальная ширина земельного участка – не устанавливается; максимальная площадь земельного участка – 2000 кв. м.

3.2 Предельные параметры разрешенного строительства, реконструкции объектов капитального строительства: минимальный отступ от границ земельного участка – 3 м; предельное количество этажей – 3.

3.3 Максимальный процент застройки в границах земельного участка –

80%.

4. Ограничения использования земельных участков и объектов капитального строительства.

Ограничения использования земельных участков и объектов капитального строительства, находящихся в зоне с кодовым обозначением (P1) и расположенных в границах зон с особыми условиями использования территории, устанавливаются в соответствии со статьями 29-38 настоящих Правил.

## **ГЛАВА 8. ОГРАНИЧЕНИЯ НА ИСПОЛЬЗОВАНИЕ ЗЕМЕЛЬНЫХ УЧАСТКОВ И ОБЪЕКТОВ КАПИТАЛЬНОГО СТРОИТЕЛЬСТВА В ЗОНАХ С ОСОБЫМИ УСЛОВИЯМИ ИСПОЛЬЗОВАНИЯ ТЕРРИТОРИЙ**

### **Статья 29. Ограничения на использование земельных участков и объектов капитального строительства**

1. Зоны с особыми условиями использования территорий устанавливаются в следующих целях:

- 1) защита жизни и здоровья граждан;
- 2) безопасная эксплуатация объектов транспорта, связи, энергетики, объектов обороны страны и безопасности государства;
- 3) обеспечение сохранности объектов культурного наследия;
- 4) охрана окружающей среды, в том числе защита и сохранение природных лечебных ресурсов, предотвращение загрязнения, засорения, заиления водных объектов и истощения их вод, сохранение среды обитания водных биологических ресурсов и других объектов животного и растительного мира;

5) обеспечение обороны страны и безопасности государства.

2. В целях, предусмотренных пунктом 1 настоящей статьи, в границах зон с особыми условиями использования территорий устанавливаются ограничения использования земельных участков, которые распространяются на все, что находится над и под поверхностью земель, если иное не предусмотрено законами о недрах, воздушным и водным законодательством, и ограничивают или запрещают размещение и (или) использование расположенных на таких земельных участках объектов недвижимого имущества и (или) ограничивают или запрещают использование земельных участков для осуществления иных видов деятельности, которые несовместимы с целями установления зон с особыми условиями использования территорий.

3. Земельные участки, включенные в границы зон с особыми условиями использования территорий, у собственников земельных участков,



землепользователей, землевладельцев и арендаторов земельных участков не изымаются, если иное не предусмотрено федеральным законом.

В соответствии с частью 5 статьи 106 Земельного кодекса Российской Федерации: при пересечении границ различных зон с особыми условиями использования территорий действуют все ограничения использования земельных участков, установленные для каждой из таких зон, за исключением ограничений, препятствующих эксплуатации, обслуживанию и ремонту здания, сооружения, в связи с размещением которых была установлена одна из зон с особыми условиями использования территорий, при условии, что такие ограничения не установлены в целях охраны жизни граждан или обеспечения безопасности полетов воздушных судов.

### **Статья 30. Ограничения использования земельных участков и объектов капитального строительства на территориях водоохранных зон, прибрежных защитных полос, береговых полос**

1. Ограничения использования земельных участков и объектов капитального строительства на территориях водоохранных зон направлено на предотвращение загрязнения, засорения, заиления водных объектов и истощения их вод, сохранения среды обитания водных биологических ресурсов и других объектов животного и растительного мира в границах водоохранных зон и ограничение хозяйственной и иной деятельности в границах прибрежных защитных полос.

2. Ограничения использования земельных участков и объектов капитального строительства на территории водоохранных зон определяются специальными режимами осуществления хозяйственной и иной деятельности, установленными статьей 65 Водного кодекса Российской Федерации.

3. В соответствии со специальным режимом на территории водоохранных зон, границы которых отображены на карте градостроительного зонирования межселенной территории муниципального района, запрещается:

- 1) использование сточных вод в целях регулирования плодородия почв;
- 2) размещение кладбищ, скотомогильников, объектов размещения отходов производства и потребления, химических, взрывчатых, токсичных, отравляющих и ядовитых веществ, пунктов захоронения радиоактивных отходов;
- 3) осуществление авиационных мер по борьбе с вредными организмами;
- 4) движение и стоянка транспортных средств (кроме специальных транспортных средств), за исключением их движения по дорогам и стоянки на дорогах и в специально оборудованных местах, имеющих твердое покрытие;
- 5) строительство и реконструкция автозаправочных станций, складов горюче-смазочных материалов (за исключением случаев, если автозаправочные станции, склады горюче-смазочных материалов размещены на территориях портов, инфраструктуры внутренних водных путей, в том

числе баз (сооружений) для стоянки маломерных судов, объектов органов федеральной службы безопасности), станций технического обслуживания, используемых для технического осмотра и ремонта транспортных средств, осуществление мойки транспортных средств;

б) размещение специализированных хранилищ пестицидов и агрохимикатов, применение пестицидов и агрохимикатов;

7) сброс сточных, в том числе дренажных, вод;

8) разведка и добыча общераспространенных полезных ископаемых (за исключением случаев, если разведка и добыча общераспространенных полезных ископаемых осуществляются пользователями недр, осуществляющими разведку и добычу иных видов полезных ископаемых, в границах предоставленных им в соответствии с законодательством Российской Федерации о недрах горных отводов и (или) геологических отводов на основании утвержденного технического проекта в соответствии со статьей 19.1 Закона Российской Федерации от 21 февраля 1992 года № 2395-1 «О недрах»).

4. В границах прибрежных защитных полос наряду с ограничениями, установленными частью 3 настоящей статьи запрещается:

1) распашка земель;

2) размещение отвалов размываемых грунтов;

3) выпас сельскохозяйственных животных и организация для них летних лагерей, ванн.

5. В границах водоохранных зон допускаются проектирование, строительство, реконструкция, ввод в эксплуатацию, эксплуатация хозяйственных и иных объектов при условии оборудования таких объектов сооружениями, обеспечивающими охрану водных объектов от загрязнения, засорения, заиления и истощения вод в соответствии с водным законодательством и законодательством в области охраны окружающей среды.

6. Выбор типа сооружения, обеспечивающего охрану водного объекта от загрязнения, засорения, заиления и истощения вод, осуществляется с учетом необходимости соблюдения установленных в соответствии с законодательством в области охраны окружающей среды нормативов допустимых сбросов загрязняющих веществ, иных веществ и микроорганизмов. В целях настоящей статьи под сооружениями, обеспечивающими охрану водных объектов от загрязнения, засорения, заиления и истощения вод, понимаются:

1) централизованные системы водоотведения (канализации), централизованные ливневые системы водоотведения;

2) сооружения и системы для отведения (сброса) сточных вод в централизованные системы водоотведения (в том числе дождевых, талых, инфильтрационных, поливомоечных и дренажных вод), если они предназначены для приема таких вод;

3) локальные очистные сооружения для очистки сточных вод (в том

числе дождевых, талых, инфильтрационных, поливомоечных и дренажных вод), обеспечивающие их очистку исходя из нормативов, установленных в соответствии с требованиями законодательства в области охраны окружающей среды и Водного кодекса Российской Федерации;

4) сооружения для сбора отходов производства и потребления, а также сооружения и системы для отведения (сброса) сточных вод (в том числе дождевых, талых, инфильтрационных, поливомоечных и дренажных вод) в приемники, изготовленные из водонепроницаемых материалов;

5) сооружения, обеспечивающие защиту водных объектов и прилегающих к ним территорий от разливов нефти и нефтепродуктов и иного негативного воздействия на окружающую среду.

7. В отношении территорий ведения гражданами садоводства или огородничества для собственных нужд, размещенных в границах водоохраных зон и не оборудованных сооружениями для очистки сточных вод, до момента их оборудования такими сооружениями и (или) подключения к централизованным системам водоотведения (канализации), централизованным ливневые системы водоотведения, допускается применение приемников, изготовленных из водонепроницаемых материалов, предотвращающих поступление загрязняющих веществ, иных веществ и микроорганизмов в окружающую среду.

8. На территориях, расположенных в границах водоохраных зон и занятых защитными лесами, особо защитными участками лесов, наряду с ограничениями, установленными частью 3 настоящей статьи, действуют ограничения, предусмотренные установленными лесным законодательством правовым режимом защитных лесов, правовым режимом особо защитных участков лесов.

### **Статья 31. Ограничения использования земельных участков и объектов капитального строительства на территории санитарно-защитных зон, в том числе на территории санитарных разрывов**

1. В целях обеспечения безопасности населения вокруг объектов и производств, являющихся источниками воздействия на среду обитания и здоровье человека, устанавливается специальная территория с особым режимом использования – санитарно-защитная зона.

Организация санитарно-защитных зон для предприятий и объектов, в том числе установление ограничений использования земельных участков и объектов капитального строительства, осуществляется в соответствии с требованиями СанПиН 2.2.1/2.1.1.1200-03 «Санитарно-защитные зоны и санитарная классификация предприятий, сооружений и иных объектов».

2. Для промышленных объектов и производств, сооружений, являющихся источниками воздействия на среду обитания и здоровье человека, в зависимости от мощности, условий эксплуатации, характера и количества выделяемых в окружающую среду загрязняющих веществ,

создаваемого шума, вибрации и других вредных физических факторов, а также с учетом предусматриваемых мер по уменьшению неблагоприятного влияния их на среду обитания и здоровье человека в соответствии с санитарной классификацией промышленных объектов и производств устанавливаются следующие ориентировочные размеры санитарно-защитных зон:

промышленные объекты и производства I класса опасности - 1000 м;  
промышленные объекты и производства II класса опасности - 500 м;  
промышленные объекты и производства III класса опасности - 300 м;  
промышленные объекты и производства IV класса опасности - 100 м;  
промышленные объекты и производства V класса опасности - 50 м.

3. Согласно постановлению Правительства Российской Федерации от 3 марта 2018 года № 222 «Об утверждении Правил установления санитарно-защитных зон и использования земельных участков, расположенных в границах санитарно-защитных зон» в границах санитарно-защитной зоны не допускается использования земельных участков в целях:

а) размещения жилой застройки, объектов образовательного и медицинского назначения, спортивных сооружений открытого типа, организаций отдыха детей и их оздоровления, зон рекреационного назначения и для ведения садоводства;

б) размещения объектов для производства и хранения лекарственных средств, объектов пищевых отраслей промышленности, оптовых складов продовольственного сырья и пищевой продукции, комплексов водопроводных сооружений для подготовки и хранения питьевой воды, использования земельных участков в целях производства, хранения и переработки сельскохозяйственной продукции, предназначенной для дальнейшего использования в качестве пищевой продукции, если химическое, физическое и (или) биологическое воздействие объекта, в отношении которого установлена санитарно-защитная зона, приведет к нарушению качества и безопасности таких средств, сырья, воды и продукции в соответствии с установленными к ним требованиями.

4. Допускается размещать в границах санитарно-защитной зоны промышленного объекта или производства:

- нежилые помещения для дежурного аварийного персонала, помещения для пребывания работающих по вахтовому методу (не более двух недель), здания управления, конструкторские бюро, здания административного назначения, научно-исследовательские лаборатории, поликлиники, спортивно-оздоровительные сооружения закрытого типа, бани, прачечные, объекты торговли и общественного питания, мотели, гостиницы, гаражи, площадки и сооружения для хранения общественного и индивидуального транспорта, пожарные депо, местные и транзитные коммуникации, ЛЭП, электроподстанции, нефте- и газопроводы, артезианские скважины для технического водоснабжения, водоохлаждающие сооружения для подготовки технической воды, канализационные насосные станции,

сооружения оборотного водоснабжения, автозаправочные станции, станции технического обслуживания автомобилей.

5. В санитарно-защитной зоне объектов пищевых отраслей промышленности, оптовых складов продовольственного сырья и пищевой продукции, производства лекарственных веществ, лекарственных средств и (или) лекарственных форм, складов сырья и полупродуктов для фармацевтических предприятий допускается размещение новых профильных, однотипных объектов, при исключении взаимного негативного воздействия на продукцию, среду обитания и здоровье человека.

6. На территориях санитарно-защитных зон кладбищ, крематориев, зданий и сооружений похоронного назначения не разрешается строительство зданий и сооружений, не связанных с обслуживанием указанных объектов, за исключением культовых и обрядовых объектов.

### **Статья 32. Ограничения использования земельных участков и объектов капитального строительства на территории рыбоохранных зон**

1. Ограничения использования земельных участков и объектов капитального строительства на территории рыбоохранных зон определяются в соответствии с Правилами установления рыбоохранных зон, утвержденными постановлением Правительства Российской Федерации от 6 октября 2008 года № 743.

2. В целях сохранения условий для воспроизводства водных биологических ресурсов устанавливаются ограничения, в соответствии с которыми в границах рыбоохранных зон запрещаются:

- а) использование сточных вод в целях регулирования плодородия почв;
- б) размещение кладбищ, скотомогильников, объектов размещения отходов производства и потребления, химических, взрывчатых, токсичных, отравляющих и ядовитых веществ, пунктов захоронения радиоактивных отходов;
- в) осуществление авиационных мер по борьбе с вредными организмами;
- г) движение и стоянка транспортных средств (кроме специальных транспортных средств), за исключением их движения по дорогам и стоянки на дорогах и в специально оборудованных местах, имеющих твердое покрытие;
- д) размещение автозаправочных станций, складов горюче-смазочных материалов (за исключением случаев, если автозаправочные станции, склады горюче-смазочных материалов размещены на территориях портов, судостроительных и судоремонтных организаций, инфраструктуры внутренних водных путей при условии соблюдения требований законодательства в области охраны окружающей среды и Водного кодекса Российской Федерации), станций технического обслуживания, используемых для технического осмотра и ремонта транспортных средств, осуществление мойки транспортного средства;

е) размещение специализированных хранилищ пестицидов и агрохимикатов, применение пестицидов и агрохимикатов;

ж) сброс сточных, в том числе дренажных, вод;

з) разведка и добыча общераспространенных полезных ископаемых (за исключением случаев, если разведка и добыча общераспространенных полезных ископаемых осуществляются пользователями недр, осуществляющими разведку и добычу иных видов полезных ископаемых, в границах предоставленных им в соответствии с законодательством Российской Федерации о недрах горных отводов и (или) геологических отводов на основании утвержденного технического проекта в соответствии со статьей 19.1 Закона Российской Федерации от 21 февраля 1992 года № 2395-1 «О недрах»);

и) распашка земель;

к) размещение отвалов размываемых грунтов;

л) выпас сельскохозяйственных животных и организация для них летних лагерей, ванн.

3. Хозяйственная и иная деятельность в рыбоохранных зонах допускается при условии соблюдения требований законодательства о рыболовстве и сохранении водных биологических ресурсов, водного законодательства и законодательства в области охраны окружающей среды, необходимых для сохранения условий воспроизводства водных биологических ресурсов.

### **Статья 33. Ограничения использования земельных участков и объектов капитального строительства на территории охранных зон объектов электросетевого хозяйства**

1. Охранная зона объектов электросетевого хозяйства устанавливается в целях обеспечения безопасного функционирования и эксплуатации, исключения возможности повреждения линий электропередачи и иных объектов электросетевого хозяйства.

2. Ограничения использования земельных участков и объектов капитального строительства на территории охранных зон определяются на основании Правил установления охранных зон объектов электросетевого хозяйства и особых условий использования земельных участков, расположенных в границах таких зон, утверждённых Постановлением Правительства Российской Федерации от 24 февраля 2009 года № 160.

3. Охранные зоны устанавливаются:

1) вдоль воздушных линий электропередачи – в виде части поверхности участка земли и воздушного пространства (на высоту, соответствующую высоте опор воздушных линий электропередачи), ограниченной параллельными вертикальными плоскостями, отстоящими по обе стороны линии электропередачи от крайних проводов на следующем расстоянии:

а) при проектно-номинальном классе напряжения до 1 кВ – 2 метра; (для линий с самонесущими или изолированными проводами, проложенных по стенам зданий, конструкциям и т.д., охранная зона определяется в соответствии с установленными нормативными правовыми актами минимальными допустимыми расстояниями от таких линий);

б) при проектно-номинальном классе напряжения 1 – 20 кВ – 10 метров.  
(5 - для линий с самонесущими или изолированными проводами, размещенных в границах населенных пунктов

в) при проектно-номинальном классе напряжения 35 кВ – 15 метров;

г) при проектно-номинальном классе напряжения 110 кВ – 20 метров;

2) вдоль подземных кабельных линий электропередачи – в виде части поверхности участка земли, расположенного под ней участка недр (на глубину, соответствующую глубине прокладки кабельных линий электропередачи), ограниченной параллельными вертикальными плоскостями, отстоящими по обе стороны линии электропередачи от крайних кабелей на расстоянии 1 метра (при прохождении кабельных линий напряжением до 1 киловольта под тротуарами – на 0,6 метра в сторону зданий и сооружений и на 1 метр в сторону проезжей части улицы);

3) вдоль подводных кабельных линий электропередачи - в виде водного пространства от водной поверхности до дна, ограниченного вертикальными плоскостями, отстоящими по обе стороны линии от крайних кабелей на расстоянии 100 метров;

4) вдоль переходов воздушных линий электропередачи через водоемы (реки, каналы, озера и др.) - в виде воздушного пространства над водной поверхностью водоемов (на высоту, соответствующую высоте опор воздушных линий электропередачи), ограниченного вертикальными плоскостями, отстоящими по обе стороны линии электропередачи от крайних проводов для судоходных водоемов на расстоянии 100 метров, для несудоходных водоемов - на расстоянии, предусмотренном для установления охранных зон вдоль воздушных линий электропередачи.

5) вокруг подстанций - в виде части поверхности участка земли и воздушного пространства (на высоту, соответствующую высоте наивысшей точки подстанции), ограниченной вертикальными плоскостями, отстоящими от всех сторон ограждения подстанции по периметру на расстоянии, указанном в подпункте 1 настоящей части применительно к высшему классу напряжения подстанции.

4. В охранных зонах запрещается осуществлять любые действия, которые могут нарушить безопасную работу объектов электросетевого хозяйства, в том числе привести к их повреждению или уничтожению, и (или) повлечь причинение вреда жизни, здоровью граждан и имуществу физических или юридических лиц, а также повлечь нанесение экологического ущерба и возникновение пожаров, в том числе:

1) набрасывать на провода и опоры воздушных линий электропередачи посторонние предметы, а также подниматься на опоры воздушных линий электропередачи;

2) размещать любые объекты и предметы (материалы) в пределах созданных в соответствии с требованиями нормативно-технических документов проходов и подъездов для доступа к объектам электросетевого хозяйства, а также проводить любые работы и возводить сооружения, которые могут препятствовать доступу к объектам электросетевого хозяйства, без создания необходимых для такого доступа проходов и подъездов;

3) находиться в пределах огороженной территории и помещениях распределительных устройств и подстанций, открывать двери и люки распределительных устройств и подстанций, производить переключения и подключения в электрических сетях (указанное требование не распространяется на работников, занятых выполнением разрешенных в установленном порядке работ), разводить огонь в пределах охранных зон вводных и распределительных устройств, подстанций, воздушных линий электропередачи, а также в охранных зонах кабельных линий электропередачи;

4) размещать свалки;

5) производить работы ударными механизмами, сбрасывать тяжести массой свыше 5 тонн, производить сброс и слив едких и коррозионных веществ и горюче-смазочных материалов (в охранных зонах подземных кабельных линий электропередачи).

5. В охранных зонах, установленных для объектов электросетевого хозяйства напряжением свыше 1000 вольт, помимо действий, предусмотренных частью 4 настоящей статьи, запрещается:

1) складировать или размещать хранилища любых, в том числе горюче-смазочных, материалов;

2) размещать детские и спортивные площадки, стадионы, рынки, торговые точки, полевые станы, загоны для скота, гаражи и стоянки всех видов машин и механизмов, за исключением гаражей-стоянок автомобилей, принадлежащих физическим лицам, проводить любые мероприятия, связанные с большим скоплением людей, не занятых выполнением разрешенных в установленном порядке работ (в охранных зонах воздушных линий электропередачи);

3) использовать (запускать) любые летательные аппараты, в том числе воздушных змеев, спортивные модели летательных аппаратов (в охранных зонах воздушных линий электропередачи);

4) бросать якоря с судов и осуществлять их проход с отданными якорями, цепями, лотами, волокушами и тралами (в охранных зонах подводных кабельных линий электропередачи);

5) осуществлять проход судов с поднятыми стрелами кранов и других механизмов (в охранных зонах воздушных линий электропередачи).



6. В пределах охранных зон без письменного решения о согласовании сетевых организаций юридическим и физическим лицам запрещаются:

1) строительство, капитальный ремонт, реконструкция или снос зданий и сооружений;

2) взрывные, мелиоративные работы, в том числе связанные с временным затоплением земель;

3) посадка и вырубка деревьев и кустарников;

4) дноуглубительные, землечерпальные и погрузочно-разгрузочные работы, добыча рыбы, других водных животных и растений придонными орудиями лова, устройство водопоев, колка и заготовка льда (в охранных зонах подводных кабельных линий электропередачи);

5) проход плавательных средств, у которых расстояние по вертикали от верхнего крайнего габарита с грузом или без груза до нижней точки провеса проводов переходов воздушных линий электропередачи через водоемы менее минимально допустимого расстояния, в том числе с учетом максимального уровня подъема воды при паводке;

6) проезд машин и механизмов, имеющих общую высоту с грузом или без груза от поверхности дороги более 4,5 метра (в охранных зонах воздушных линий электропередачи);

7) земляные работы на глубине более 0,3 метра (на вспахиваемых землях на глубине более 0,45 метра), а также планировка грунта (в охранных зонах подземных кабельных линий электропередачи).

8) полив сельскохозяйственных культур в случае, если высота струи воды может составить свыше 3 метров (в охранных зонах воздушных линий электропередачи);

9) полевые сельскохозяйственные работы с применением сельскохозяйственных машин и оборудования высотой более 4 метров (в охранных зонах воздушных линий электропередачи) или полевые сельскохозяйственные работы, связанные с вспашкой земли (в охранных зонах кабельных линий электропередачи).

7. В охранных зонах, установленных для объектов электросетевого хозяйства напряжением до 1000 вольт, помимо действий, предусмотренных частью 6 настоящей статьи, без письменного решения о согласовании сетевых организаций запрещается:

1) размещать детские и спортивные площадки, стадионы, рынки, торговые точки, загоны для скота, гаражи и стоянки всех видов машин и механизмов (в охранных зонах воздушных линий электропередачи);

2) складировать или размещать хранилища любых, в том числе горюче-смазочных, материалов.

3) устраивать причалы для стоянки судов, барж и плавучих кранов, бросать якоря с судов и осуществлять их проход с отданными якорями, цепями, лотами, волокушами и тралами (в охранных зонах подводных кабельных линий электропередачи).

### **Статья 34. Ограничения использования земельных участков и объектов капитального строительства в зонах охраны объектов культурного наследия**

Ограничения использования земельных участков и объектов капитального строительства на территории зон охраны объектов культурного наследия (памятников истории и культуры) Российской Федерации определяются в соответствии с Федеральным законом от 25 июня 2002 года № 73-ФЗ «Об объектах культурного наследия (памятниках истории и культуры) народов Российской Федерации» и (или) проектами зон охраны объектов культурного наследия.

### **Статья 35. Ограничения использования земельных участков и объектов капитального строительства на территории придорожных полос автомобильных дорог**

1. Для автомобильных дорог, за исключением автомобильных дорог, расположенных в границах населенных пунктов, устанавливаются придорожные полосы (часть 1 статьи 26 Федерального закона от 8 ноября 2007 года № 257-ФЗ «Об автомобильных дорогах и дорожной деятельности в Российской Федерации и о внесении изменений в отдельные законодательные акты Российской Федерации» - далее Федеральный закон от 8 ноября 2007 года № 257-ФЗ).

2. Придорожные полосы автомобильной дороги – территории, которые прилегают с обеих сторон к полосе отвода автомобильной дороги и в границах которых устанавливается особый режим использования земельных участков (частей земельных участков) в целях обеспечения требований безопасности дорожного движения, а также нормальных условий реконструкции, капитального ремонта, ремонта, содержания автомобильной дороги, ее сохранности с учетом перспектив развития автомобильной дороги.

3. В зависимости от класса и (или) категории автомобильных дорог с учетом перспектив их развития ширина каждой придорожной полосы устанавливается в размере:

- 1) 75 м - для автомобильных дорог первой и второй категорий;
- 2) 50 м - для автомобильных дорог третьей и четвертой категорий;
- 3) 25 м - для автомобильных дорог пятой категории;
- 4) 100 м – для подъездных дорог, соединяющих административные центры (столицы) субъектов Российской Федерации, города федерального значения с другими населенными пунктами, а также для участков автомобильных дорог общего пользования федерального значения, построенных для объездов городов с численностью населения до двухсот пятидесяти тысяч человек;
- 5) 150 м – для участков автомобильных дорог, построенных для объездов городов с численностью населения свыше двухсот пятидесяти тысяч человек.

4. Решение об установлении придорожных полос автомобильных дорог федерального, регионального или муниципального, местного значения или об изменении таких придорожных полос принимается соответственно федеральным органом исполнительной власти, осуществляющим функции по оказанию государственных услуг и управлению государственным имуществом в сфере дорожного хозяйства, уполномоченным органом исполнительной власти субъекта Российской Федерации, органом местного самоуправления.

5. Положение о придорожных полосах автомобильных дорог утверждается Правительством Российской Федерации.

6. В границах придорожных полос автомобильных дорог в соответствии со статьей 26 Федерального закона от 8 ноября 2007 года № 257-ФЗ допускаются при наличии согласия в письменной форме владельца автомобильной дороги:

1) строительство, реконструкция объектов капитального строительства, объектов, предназначенных для осуществления дорожной деятельности, объектов дорожного сервиса;

2) установка рекламных конструкций, информационных щитов и указателей.

Согласие должно содержать технические требования и условия, подлежащие обязательному исполнению лицами, осуществляющими строительство, реконструкцию в границах придорожных полос автомобильной дороги таких объектов, установку рекламных конструкций, информационных щитов и указателей.

### **Статья 36. Ограничения использования земельных участков и объектов капитального строительства на территории зон санитарной охраны источников питьевого водоснабжения**

1. Ограничения использования земельных участков и объектов капитального строительства на территории зон санитарной охраны источников питьевого водоснабжения устанавливаются для охраны от загрязнения источников питьевого водоснабжения и водопроводных сооружений, а также территорий, на которых они расположены.

В соответствии с частью 2 статьи 43 Водного кодекса Российской Федерации для водных объектов, используемых для целей питьевого и хозяйственно-бытового водоснабжения, устанавливаются зоны санитарной охраны в соответствии с законодательством о санитарно-эпидемиологическом благополучии населения. В зонах санитарной охраны источников питьевого водоснабжения осуществление деятельности и отведение территории для жилищного строительства, строительства промышленных объектов и объектов сельскохозяйственного назначения запрещаются или ограничиваются в случаях и в порядке, которые установлены санитарными правилами и нормами в соответствии с законодательством о санитарно-

эпидемиологическом благополучии населения.

2. Ограничения использования земельных участков и объектов капитального строительства на территории зон санитарной охраны источников питьевого водоснабжения определяются Режимами использования зон санитарной охраны источников питьевого водоснабжения (далее – ЗСО), устанавливаемыми в соответствии с законодательством Российской Федерации о санитарно-эпидемиологическом благополучии населения. Установленные границы ЗСО и составляющих ее поясов могут быть пересмотрены в случае возникших или предстоящих изменений эксплуатации источников водоснабжения (в том числе производительности водозаборов подземных вод) или местных санитарных условий по заключению органов, уполномоченных осуществлять государственный санитарно-эпидемиологический надзор и иных заинтересованных организаций.

3. Принципиальное содержание указанного режима (состава мероприятий) установлено санитарными нормами и правилами. При наличии соответствующего обоснования объем основных мероприятий на территории ЗСО должен быть уточнен и дополнен применительно к конкретным природным условиям и санитарной обстановке с учетом современного и перспективного хозяйственного использования территории в районе ЗСО. Содержание мероприятий должно быть отражено в составе проекта ЗСО, разрабатываемого и утверждаемого в соответствии с законодательством, и внесено в качестве изменений в настоящие Правила.

4. ЗСО организуются в составе трех поясов: первый пояс (строгого режима) включает территорию расположения водозаборов, площадок всех водопроводных сооружений и водопроводящего канала. Его назначение – защита места водозабора и водозаборных сооружений от случайного или умышленного загрязнения и повреждения. Второй и третий пояса (пояса ограничений) включают территорию, предназначенную для предупреждения загрязнения воды источников водоснабжения.

Санитарная охрана водоводов обеспечивается санитарно-защитной полосой.

В каждом из трех поясов, а также в пределах санитарно-защитной полосы, соответственно их назначению, устанавливается специальный режим и определяется комплекс мероприятий, направленных на предупреждение ухудшения качества воды.

5. Границы первого пояса устанавливаются в соответствии с СанПиН 2.1.4.1110-02 «Зоны санитарной охраны источников водоснабжения и водопроводов питьевого назначения» (далее – СанПиН 2.1.4.1110-02) следующим образом:

1) водозаборы подземных вод должны располагаться вне территории промышленных предприятий и жилой застройки. Расположение на территории промышленного предприятия или жилой застройки возможно при надлежащем обосновании. Граница первого пояса устанавливается на

расстоянии не менее 30 м от водозабора - при использовании защищенных подземных вод и на расстоянии не менее 50 м - при использовании недостаточно защищенных подземных вод.

Граница первого пояса ЗСО группы подземных водозаборов должна находиться на расстоянии не менее 30 и 50 м от крайних скважин;

2) граница первого пояса ЗСО водопровода с поверхностным источником устанавливается, с учетом конкретных условий, в следующих пределах:

а) для водотоков:

вверх по течению - не менее 200 м от водозабора;

вниз по течению - не менее 100 м от водозабора;

по прилегающему к водозабору берегу - не менее 100 м от линии уреза воды летне-осенней межени;

в направлении к противоположному от водозабора берегу при ширине реки или канала менее 100 м - вся акватория и противоположный берег шириной 50 м от линии уреза воды при летне-осенней межени, при ширине реки или канала более 100 м - полоса акватории шириной не менее 100 м;

б) для водоемов (водохранилища, озера) граница первого пояса должна устанавливаться в зависимости от местных санитарных и гидрологических условий, но не менее 100 м во всех направлениях по акватории водозабора и по прилегающему к водозабору берегу от линии уреза воды при летне-осенней межени.

На водозаборах ковшевого типа в пределы первого пояса ЗСО включается вся акватория ковша;

3) зона санитарной охраны водопроводных сооружений, расположенных вне территории водозабора, представлена первым поясом (строгого режима), водоводов – санитарно-защитной полосой.

а) граница первого пояса ЗСО водопроводных сооружений принимается на расстоянии:

от стен запасных и регулирующих емкостей, фильтров и контактных осветлителей - не менее 30 м;

от водонапорных башен - не менее 10 м;

от остальных помещений (отстойники, реагентное хозяйство, склад хлора, насосные станции и др.) - не менее 15 м.

По согласованию с центром государственного санитарно-эпидемиологического надзора первый пояс ЗСО для отдельно стоящих водонапорных башен, в зависимости от их конструктивных особенностей, может не устанавливаться;

б) при расположении водопроводных сооружений на территории объекта указанные расстояния допускается сокращать по согласованию с центром государственного санитарно-эпидемиологического надзора, но не менее чем до 10 м.

6. Мероприятия на территории первого пояса ЗСО подземных источников водоснабжения в соответствии с СанПиН 2.1.4.1110-02:

1) территория первого пояса ЗСО должна быть спланирована для отвода поверхностного стока за ее пределы, озеленена, ограждена и обеспечена охраной. Дорожки к сооружениям должны иметь твердое покрытие;

2) не допускается посадка высокоствольных деревьев, все виды строительства, не имеющие непосредственного отношения к эксплуатации, реконструкции и расширению водопроводных сооружений, в том числе прокладка трубопроводов различного назначения, размещение жилых и хозяйственно - бытовых зданий, проживание людей, применение ядохимикатов и удобрений;

3) здания должны быть оборудованы канализацией с отведением сточных вод в ближайшую систему бытовой или производственной канализации или на местные станции очистных сооружений, расположенные за пределами первого пояса ЗСО с учетом санитарного режима на территории второго пояса. В исключительных случаях при отсутствии канализации должны устраиваться водонепроницаемые приемники нечистот и бытовых отходов, расположенные в местах, исключающих загрязнение территории первого пояса ЗСО при их вывозе;

4) водопроводные сооружения должны быть оборудованы с учетом предотвращения возможности загрязнения питьевой воды через оголовки и устья скважин, люки и переливные трубы резервуаров и устройства заливки насосов;

5) все водозаборы должны быть оборудованы аппаратурой для систематического контроля соответствия фактического дебита при эксплуатации водопровода проектной производительности, предусмотренной при его проектировании и обосновании границ ЗСО;

7. Мероприятия на территории первого пояса ЗСО поверхностных источников водоснабжения в соответствии с СанПиН 2.1.4.1110-02:

1) на территории первого пояса ЗСО поверхностного источника водоснабжения должны предусматриваться мероприятия, установленные подпунктами 1-3 пункта 6 настоящей статьи;

2) не допускается спуск любых сточных вод, в том числе сточных вод водного транспорта, а также купание, стирка белья, водопой скота и другие виды водопользования, оказывающие влияние на качество воды;

8. Граница второго и третьего поясов подземных и поверхностных источников водоснабжения устанавливаются в соответствии с пунктами 2.2.2, 2.3.2, 2.3.3 СанПиН 2.1.4.1110-02 и определяется гидродинамическими расчетами.

9. Мероприятия по второму и третьему поясам подземных источников водоснабжения:

1) выявление, тампонирование или восстановление всех старых, бездействующих, дефектных или неправильно эксплуатируемых скважин, представляющих опасность в части возможности загрязнения водоносных горизонтов.

2) бурение новых скважин и новое строительство, связанное с нарушением почвенного покрова, производится при обязательном согласовании с центром государственного санитарно - эпидемиологического надзора.

3) запрещение закачки отработанных вод в подземные горизонты, подземного складирования твердых отходов и разработки недр земли.

4) запрещение размещения складов горюче - смазочных материалов, ядохимикатов и минеральных удобрений, накопителей промстоков, шламохранилищ и других объектов, обуславливающих опасность химического загрязнения подземных вод.

Размещение таких объектов допускается в пределах третьего пояса ЗСО только при использовании защищенных подземных вод, при условии выполнения специальных мероприятий по защите водоносного горизонта от загрязнения при наличии санитарно - эпидемиологического заключения центра государственного санитарно - эпидемиологического надзора, выданного с учетом заключения органов геологического контроля.

10. Кроме мероприятий, указанных в пункте 9 настоящей статьи в пределах второго пояса ЗСО подземных источников водоснабжения подлежат выполнению следующие дополнительные мероприятия:

1) не допускается:

размещение кладбищ, скотомогильников, полей ассенизации, полей фильтрации, навозохранилищ, силосных траншей, животноводческих и птицеводческих предприятий и других объектов, обуславливающих опасность микробного загрязнения подземных вод;

применение удобрений и ядохимикатов;

рубка леса главного пользования и реконструкции.

2) выполнение мероприятий по санитарному благоустройству территории населенных пунктов и других объектов (оборудование канализацией, устройство водонепроницаемых выгребов, организация отвода поверхностного стока и др.).

11. Мероприятия по второму и третьему поясам ЗСО поверхностных источников водоснабжения в соответствии с СанПиН 2.1.4.1110-02:

1) выявление объектов, загрязняющих источники водоснабжения, с разработкой конкретных водоохранных мероприятий, обеспеченных источниками финансирования, подрядными организациями и согласованных с центром государственного санитарно-эпидемиологического надзора;

2) регулирование отведения территории для нового строительства жилых, промышленных и сельскохозяйственных объектов, а также согласование изменений технологий действующих предприятий, связанных с повышением степени опасности загрязнения сточными водами источника водоснабжения;

3) недопущение отведения сточных вод в зоне водосбора источника водоснабжения, включая его притоки, не отвечающих гигиеническим требованиям к охране поверхностных вод;

4) все работы, в том числе добыча песка, гравия, дноуглубительные, в пределах акватории ЗСО допускаются по согласованию с центром государственного санитарно-эпидемиологического надзора лишь при обосновании гидрологическими расчетами отсутствия ухудшения качества воды в створе водозабора;

5) использование химических методов борьбы с эвтрофикацией водоемов допускается при условии применения препаратов, имеющих положительное санитарно-эпидемиологическое заключение государственной санитарно-эпидемиологической службы Российской Федерации;

6) при наличии судоходства необходимо оборудование судов, дебаркадеров и брандвахт устройствами для сбора фановых и подсланевых вод и твердых отходов; оборудование на пристанях сливных станций и приемников для сбора твердых отходов.

#### 12. Мероприятия по второму поясу:

Кроме мероприятий, указанных в пункте 11 настоящей статьи в пределах второго пояса ЗСО поверхностных источников водоснабжения подлежат выполнению мероприятия подпункта 4 пункта 9, пункта 10 настоящей статьи, а также следующее:

1) не производятся рубки леса главного пользования и реконструкции, а также закрепление за лесозаготовительными предприятиями древесины на корню и лесосечного фонда долгосрочного пользования. Допускаются только рубки ухода и санитарные рубки леса;

2) запрещение расположения стойбищ и выпаса скота, а также всякое другое использование водоема и земельных участков, лесных угодий в пределах прибрежной полосы шириной не менее 500 м, которое может привести к ухудшению качества или уменьшению количества воды источника водоснабжения;

3) использование источников водоснабжения в пределах второго пояса ЗСО для купания, туризма, водного спорта и рыбной ловли допускается в установленных местах при условии соблюдения гигиенических требований к охране поверхностных вод, а также гигиенических требований к зонам рекреации водных объектов;

4) в границах второго пояса зоны санитарной охраны запрещается сброс промышленных, сельскохозяйственных, городских и ливневых сточных вод, содержание в которых химических веществ и микроорганизмов превышает установленные санитарными правилами гигиенические нормативы качества воды. При этом, сброс запрещается, вне зависимости от содержания химических веществ и микроорганизмов, хозяйственными и иными объектами, которые введены в эксплуатацию или разрешение на строительство которых выдано после 31 декабря 2006 года, промышленных, сельскохозяйственных, городских сточных вод в пределах второго пояса зон санитарной охраны источников питьевого и хозяйственно-бытового водоснабжения.



## **Статья 37. Ограничения оборотоспособности земельных участков**

1.оборот земельных участков осуществляется в соответствии с гражданским законодательством и Земельным кодексом Российской Федерации.

2.Земельные участки, отнесенные к землям, изъятым из оборота, не могут предоставляться в частную собственность, а также быть объектами сделок, предусмотренных гражданским законодательством.

Земельные участки, отнесенные к землям, ограниченным в обороте, не предоставляются в частную собственность, за исключением случаев, установленных федеральными законами.

3.Содержание ограничений оборота земельных участков устанавливается Земельным кодексом Российской Федерации, федеральными законами.

4.Из оборота изъяты земельные участки, занятые находящимися в федеральной собственности следующими объектами:

1) государственными природными заповедниками и национальными парками (за исключением случаев, предусмотренных статьей 95 Земельного кодекса Российской Федерации);

2) зданиями, сооружениями, в которых размещены для постоянной деятельности Вооруженные Силы Российской Федерации, другие войска, воинские формирования и органы (за исключением случаев, установленных федеральными законами);

3) зданиями, сооружениями, в которых размещены военные суды;

4) объектами организаций федеральной службы безопасности;

5) объектами организаций органов государственной охраны;

6) объектами использования атомной энергии, пунктами хранения ядерных материалов и радиоактивных веществ;

7) объектами, в соответствии с видами деятельности которых созданы закрытые административно-территориальные образования;

8) объектами учреждений и органов Федеральной службы исполнения наказаний;

9) воинскими и гражданскими захоронениями;

10) инженерно-техническими сооружениями, линиями связи и коммуникациями, возведенными в интересах защиты и охраны Государственной границы Российской Федерации.

5.Ограничиваются в обороте находящиеся в государственной или муниципальной собственности следующие земельные участки:

1) в пределах особо охраняемых природных территорий, не указанные в пункте 4 статьи 27 Земельного кодекса Российской Федерации;

2) из состава земель лесного фонда;

3) в пределах которых расположены водные объекты, находящиеся в государственной или муниципальной собственности;

4) занятые особо ценными объектами культурного наследия народов Российской Федерации, объектами, включенными в Список всемирного наследия, историко-культурными заповедниками, объектами археологического наследия, музеями-заповедниками;

5) предоставленные для обеспечения обороны и безопасности, оборонной промышленности, таможенных нужд и не указанные в части 4 статьи 27 Земельного кодекса Российской Федерации;

6) не указанные в части 4 статьи 27 Земельного кодекса Российской Федерации в границах закрытых административно-территориальных образований;

7) предназначенные для строительства, реконструкции и (или) эксплуатации (далее также - размещение) объектов морского транспорта, внутреннего водного транспорта, воздушного транспорта, сооружений навигационного обеспечения воздушного движения и судоходства, объектов инфраструктуры железнодорожного транспорта общего пользования, а также автомобильных дорог федерального значения, регионального значения, межмуниципального значения или местного значения;

8) занятые объектами космической инфраструктуры;

9) расположенные под объектами гидротехнических сооружений;

10) предоставленные для производства ядовитых веществ, наркотических средств;

11) загрязненные опасными отходами, радиоактивными веществами, подвергшиеся биогенному загрязнению, иные подвергшиеся деградации земли;

12) расположенные в границах земель, зарезервированных для государственных или муниципальных нужд;

13) в первом и втором поясах зон санитарной охраны водных объектов, используемых для целей питьевого и хозяйственно-бытового водоснабжения.

6.оборот земель сельскохозяйственного назначения и образование земельных участков из земель сельскохозяйственного назначения регулируется Земельным кодексом Российской Федерации и Федеральным законом от 24 июля 2002 года № 101-ФЗ «Об обороте земель сельскохозяйственного назначения».

7. Пункт 6 статьи 27 Земельного кодекса Российской Федерации не распространяется на относящиеся к землям сельскохозяйственного назначения садовые или огородные земельные участки, земельные участки, предназначенные для ведения личного подсобного хозяйства, гаражного строительства (в том числе индивидуального гаражного строительства), а также на земельные участки, на которых расположены объекты недвижимого имущества.

8. Запрещается приватизация земельных участков в пределах береговой полосы, установленной в соответствии с Водным кодексом Российской Федерации, а также земельных участков, на которых находятся пруды, обводненные карьеры, в границах территорий общего пользования.

**Статья 38. Ограничения использования земельных участков и объектов капитального строительства в границах зон затопления**

В границах зон затопления, подтопления, в соответствии с законодательством Российской Федерации о градостроительной деятельности отнесенных к зонам с особыми условиями использования территорий, запрещаются:

1) размещение новых населенных пунктов и строительство объектов капитального строительства без обеспечения инженерной защиты таких населенных пунктов и объектов от затопления, подтопления;

2) использование сточных вод в целях регулирования плодородия почв;

3) размещение кладбищ, скотомогильников, объектов размещения отходов производства и потребления, химических, взрывчатых, токсичных, отравляющих и ядовитых веществ, пунктов хранения и захоронения радиоактивных отходов;

4) осуществление авиационных мер по борьбе с вредными организмами.

---