



ПРАВИТЕЛЬСТВО ХАБАРОВСКОГО КРАЯ
ПОСТАНОВЛЕНИЕ

21 августа 2023 г. № 377-пр
г. Хабаровск

О внесении изменений в решение исполнительного комитета Хабаровского краевого Совета народных депутатов от 26 апреля 1984 г. № 231 "Об организации в Тугуро-Чумиканском районе государственного природного заказника краевого значения"

В целях совершенствования нормативных правовых актов Хабаровского края в области организации, охраны и использования особо охраняемых природных территорий краевого значения Правительство края **ПОСТАНОВЛЯЕТ:**

1. Внести в решение исполнительного комитета Хабаровского краевого Совета народных депутатов от 26 апреля 1984 г. № 231 "Об организации в Тугуро-Чумиканском районе государственного природного заказника краевого значения" следующие изменения:

1.1. Наименование изложить в следующей редакции: «Об организации государственного природного заказника краевого значения "Вана"».

1.2. Преамбулу, пункт 1 изложить в следующей редакции:

"В целях сохранения и восстановления природных комплексов и их компонентов и поддержания экологического баланса исполнительный комитет краевого Совета народных депутатов решил:

1. Организовать в Тугуро-Чумиканском муниципальном районе Хабаровского края государственный природный заказник краевого значения "Вана" площадью 117 235,29 гектара в границах согласно приложению к настоящему решению."

1.3. Пункт 2 признать утратившим силу.

1.4. Пункт 3 изложить в следующей редакции:

"3. Утвердить прилагаемое Положение о государственном природном заказнике краевого значения "Вана"."

1.5. Дополнить приложением согласно приложению к настоящему постановлению.

2. Внести в Положение о государственном природном заказнике краевого значения "Вана", утвержденное решением исполнительного комитета Хабаровского краевого Совета народных депутатов от 26 апреля 1984 г. № 231, следующие изменения:

2.1. В разделе 1:

2.1.1. Пункты 1.1, 1.2 изложить в следующей редакции:

"1.1. Государственный природный заказник краевого значения "Вана" (далее – заказник) организован на территории Тугуро-Чумиканского муниципального района Хабаровского края в целях сохранения и восстановления популяций перелетных птиц и среды их обитания в бассейне рек Вана, Гига, Малая Эльга и Большая Эльга – правых притоков реки Уда.

1.2. Заказник образован без изъятия занимаемых земельных участков и водных объектов у собственников земельных участков и водных объектов, землепользователей и водопользователей, землевладельцев и арендаторов земельных участков."

2.1.2. Пункт 1.3 признать утратившим силу.

2.2. В разделе 2:

2.2.1. В пункте 2.2:

1) абзац второй подпункта 2.2.1 признать утратившим силу;

2) подпункт 2.2.3 изложить в следующей редакции:

"2.2.3. Использование лесов (выпас сельскохозяйственных животных, сенокосение, пчеловодство, заготовка пищевых лесных ресурсов и сбор лекарственных растений, за исключением случаев, установленных подпунктом 2.3.3 пункта 2.3 настоящего раздела), проведение изыскательских, исследовательских, устроительных, мелиоративных работ, осушение болот, распашка новых земель, предоставление участков под застройку, использование ядохимикатов, туризм и другие формы организованного отдыха населения, движение механизированного транспорта вне дорог и водных путей общего пользования могут производиться при условии ненанесения вреда природным комплексам или их компонентам и по согласованию с министерством природных ресурсов Хабаровского края."

2.2.2. Дополнить пунктами 2.3 – 2.6 следующего содержания:

"2.3. На территории заказника допускается:

2.3.1. Охота, за исключением охоты на все виды перелетных птиц.

2.3.2. Рыболовство в целях обеспечения ведения традиционного образа жизни и осуществления традиционной хозяйственной деятельности коренных малочисленных народов Севера, Сибири и Дальнего Востока Российской Федерации, осуществляемое лицами, относящимися к указанным народам, без предоставления рыболовного участка.

2.3.3. Собираательство (заготовка, переработка и реализация пищевых лесных ресурсов, сбор лекарственных растений) в целях обеспечения ведения традиционной хозяйственной деятельности коренных малочисленных народов Севера, Сибири и Дальнего Востока Российской Федерации, осуществляемое лицами, относящимися к указанным народам.

2.4. Посещение физическими лицами территории заказника осуществляется в соответствии с установленным режимом особой охраны бесплатно.

2.5. Основными видами разрешенного использования земельных участков, расположенных в границах заказника, являются виды, имеющие

коды 1.12, 1.19, 1.20, 5.2, 5.3, 6.1, 9.0, 9.1, 10.3, 10.4 классификатора видов разрешенного использования земельных участков, утвержденного приказом Федеральной службы государственной регистрации, кадастра и картографии от 10 ноября 2020 г. № П/0412, с учетом ограничений, установленных пунктом 2.2 настоящего раздела.

2.6. Предельные (максимальные и (или) минимальные) параметры разрешенного строительства, реконструкции объектов капитального строительства в границах заказчика:

2.6.1. Минимальный отступ от границ земельных участков в целях определения мест допустимого размещения зданий, строений, сооружений, за пределами которых запрещено строительство зданий, строений, сооружений, – пять метров.

2.6.2. Предельное количество этажей зданий, строений, сооружений – не выше одного надземного этажа.

2.6.3. Максимальный процент застройки в границах земельного участка, определяемый как отношение суммарной площади земельного участка, которая может быть застроена, ко всей площади земельного участка, – 1,0 процент."

2.3. Раздел 3 изложить в следующей редакции:

"3. Охрана заказчика

3.1. Региональный государственный контроль (надзор) в области охраны и использования особо охраняемых природных территорий в границах заказчика осуществляется в соответствии с законодательством Российской Федерации и Хабаровского края об особо охраняемых природных территориях.

3.2. Граждане, а также общественные объединения и некоммерческие организации, осуществляющие деятельность в области охраны окружающей среды, вправе оказывать содействие органам государственной власти края в осуществлении мероприятий по охране и использованию заказчика."

Губернатор, Председатель
Правительства края



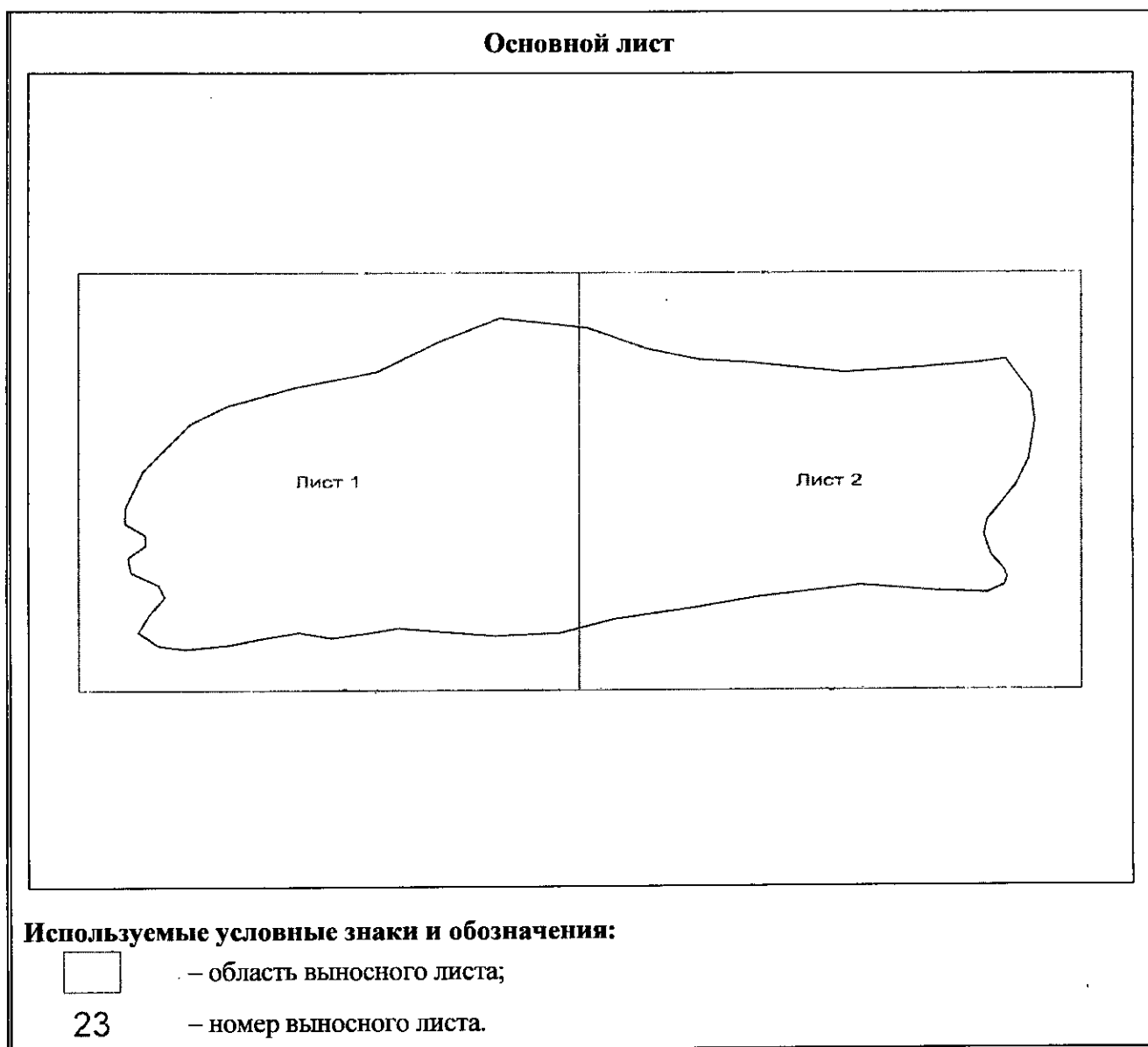
М.В. Дегтярев

ПРИЛОЖЕНИЕ
к постановлению
Правительства
Хабаровского края
от 21 августа 2023 г. № 377-пр

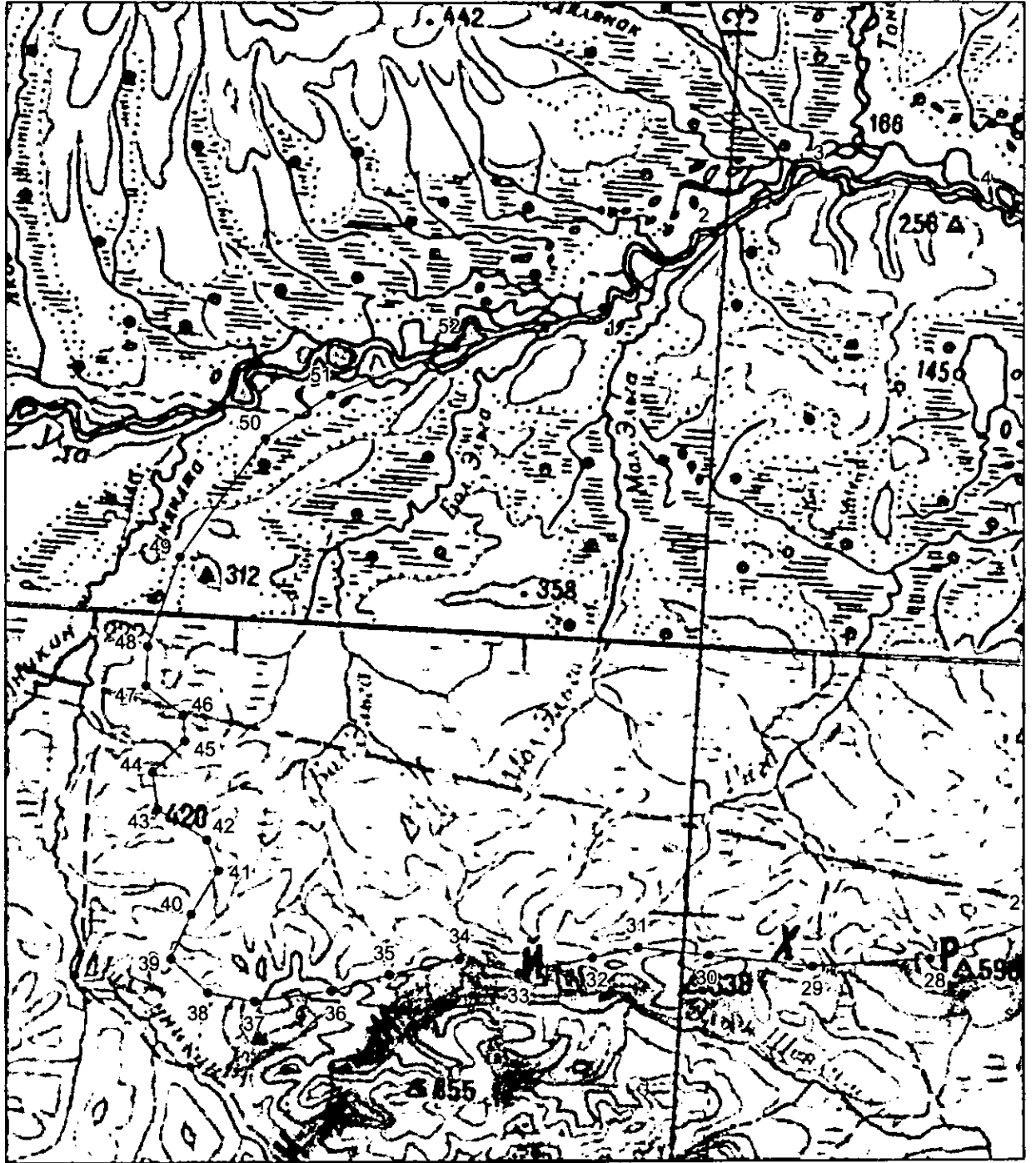
"ПРИЛОЖЕНИЕ
к решению
крайисполкома
от 26.04.1984 № 231

ГРАНИЦЫ
государственного природного заказника краевого значения "Вана"

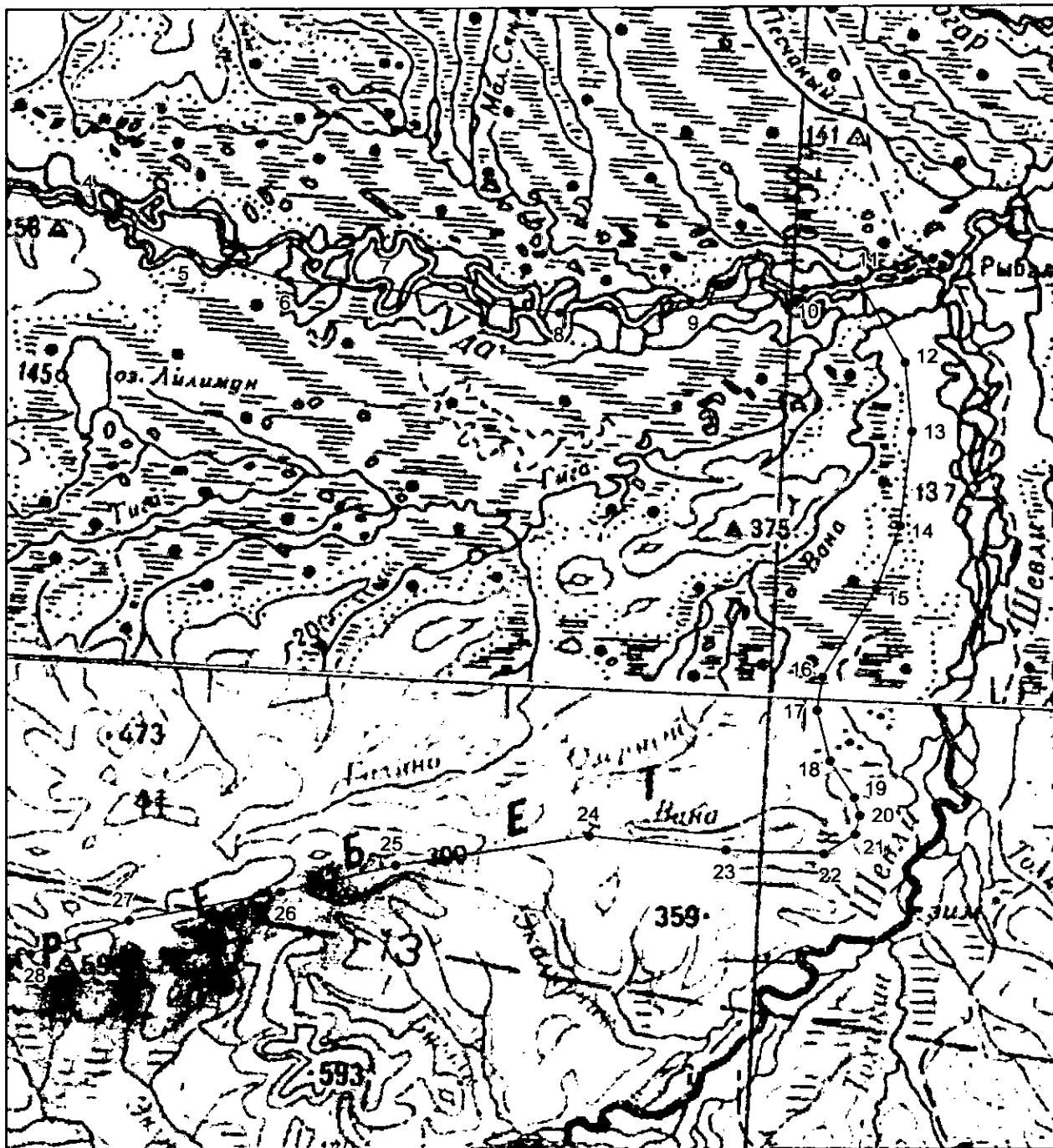
1. Графическое описание местоположения границ государственного природного заказника краевого значения "Вана" (далее – заказник).



Выносной лист № 1



Выносной лист № 2



Используемые условные знаки и обозначения:

- — граница объекта землеустройства;
- - - - - — установленная граница муниципального образования;
- · - - - - — установленная граница населенного пункта;
- — граница земельного участка;
- — характерная точка объекта землеустройства.

2. Перечень координат характерных точек границ заказчика в системе координат МСК-27, зона 3.

Номера характерных точек	Координаты характерных точек	
	X	Y
1	2	3
1	1089345,37	3020148,88
2	1091916,23	3024005,17
3	1093928,21	3027749,69
4	1093089,88	3033170,85
5	1091301,46	3036859,48
6	1090351,36	3040156,89
7	1090071,91	3043286,63
8	1089233,59	3049210,79
9	1089624,81	3053625,96
10	1090016,03	3057426,37
11	1090351,36	3059214,79
12	1087445,17	3060779,66
13	1085041,97	3061003,22
14	1081744,56	3060612,00
15	1079564,92	3059829,56
16	1076491,76	3058025,65
17	1075310,19	3057834,61
18	1073555,56	3058275,45
19	1072267,36	3059084,57
20	1071628,78	3059270,68
21	1070968,52	3059116,51
22	1070297,80	3058083,82
23	1070455,13	3054799,62
24	1070958,12	3050216,78
25	1069952,13	3043733,74
26	1069057,92	3039877,45
27	1068051,93	3034791,62
28	1066891,00	3031468,15
29	1066654,72	3027414,36
30	1067045,94	3023837,51
31	1067325,38	3021378,43
32	1066976,17	3019799,84
33	1066465,15	3017244,73

1	2	3
34	1066976,17	3015200,65
35	1066431,17	3012771,63
36	1065872,28	3010759,65
37	1065545,72	3008103,67
38	1065836,88	3006473,13
39	1067001,55	3005192,00
40	1068515,62	3005890,80
41	1070008,02	3006847,47
42	1071069,90	3006456,25
43	1072131,77	3004723,71
44	1073417,21	3004556,05
45	1074479,08	3005673,81
46	1075373,30	3005617,93
47	1076379,28	3004332,50
48	1077720,60	3004388,38
49	1080794,46	3005506,15
50	1084874,30	3008468,23
51	1086383,29	3010759,65
52	1088004,05	3015063,05
1	1089345,37	3020148,88"
