



ПРАВИТЕЛЬСТВО ХАБАРОВСКОГО КРАЯ
ПОСТАНОВЛЕНИЕ

23 декабря 2020 г. № 556-пр
г. Хабаровск

Об утверждении Порядка разработки прогноза потребности экономики Хабаровского края в профессиональных кадрах

В целях реализации Стратегии социально-экономического развития Хабаровского края на период до 2030 года, утвержденной постановлением Правительства Хабаровского края от 13 июня 2018 г. № 215-пр, формирования благоприятного инвестиционного климата за счет совершенствования механизмов кадрового обеспечения экономики Хабаровского края, в том числе системы профессионального образования на территории Хабаровского края, Правительство края

ПОСТАНОВЛЯЕТ:

1. Утвердить прилагаемый Порядок разработки прогноза потребности экономики Хабаровского края в профессиональных кадрах.

2. Установить, что в целях подготовки прогноза потребности экономики Хабаровского края в профессиональных кадрах на среднесрочный период в 2021 году:

2.1. Комитет по труду и занятости населения Правительства края:

2.1.1. Направляет в отраслевые органы исполнительной власти края запросы о формировании списков предприятий, организаций и индивидуальных предпринимателей для проведения опроса работодателей о перспективной потребности в кадрах и предложениях по объемам, профессиям, специальностям и направлениям подготовки кадров (далее – списки и опрос работодателей соответственно), а также о потребности в кадрах инвесторов на территории края в течение пяти рабочих дней со дня вступления в силу настоящего постановления.

2.1.2. Проверяет списки, представленные отраслевыми органами исполнительной власти края, и направляет их в краевое государственное автономное образовательное учреждение дополнительного профессионального образования "Хабаровский краевой институт развития образования" в течение 20 рабочих дней со дня вступления в силу настоящего постановления.

2.2. Органы исполнительной власти края:

2.2.1. Формируют и направляют в комитет по труду и занятости населения Правительства края списки в течение 15 рабочих дней со дня вступле-

ния в силу настоящего постановления.

2.2.2. Направляют работодателям предложения принять участие в опросе работодателей в течение 20 рабочих дней со дня вступления в силу настоящего постановления.

Врио Губернатора, Председателя
Правительства края




М.В. Дегтярев

УТВЕРЖДЕН
постановлением
Правительства
Хабаровского края
от 23 декабря 2020 г. № 556-пр

ПОРЯДОК
разработки прогноза потребности экономики Хабаровского края
в профессиональных кадрах

1. Общие положения

1.1. Настоящий Порядок устанавливает правила формирования прогноза потребности экономики Хабаровского края (далее также – край) в профессиональных кадрах на среднесрочный и долгосрочный периоды (далее – Прогноз).

1.2. При формировании Прогноза используются Общероссийский классификатор видов экономической деятельности и Общероссийский классификатор специальностей по образованию (далее – ОКВЭД 2 и ОКССО соответственно).

1.3. Прогноз разрабатывается с учетом задач социально-экономического развития края:

- на среднесрочный период – на срок от трех до шести лет включительно и ежегодно корректируется;

- на долгосрочный период – на срок более шести лет и корректируется один раз в шесть лет.

1.4. В Прогнозе отдельно выделяется раздел о прогнозе потребности в кадрах субъектов малого и среднего предпринимательства в крае (далее – СМСП) на период до трех лет и раздел потребности предприятий и организаций приоритетных отраслей экономики края в соответствии с перечнем перспективных экономических специализаций края, планирующих к реализации и (или) реализующих инвестиционные проекты на территории края (далее – инвесторы), на период не менее пяти лет.

1.5. Разработка Прогноза осуществляется на основе принципов социального партнерства в сфере социально-трудовых отношений.

Объединения работодателей принимают участие в разработке показателей Прогноза, формировании перечней профессий, специальностей и направлений подготовки квалифицированных кадров в соответствии с пунктом 10 части 1 статьи 13 Федерального закона от 27 ноября 2002 г. № 156-ФЗ "Об объединениях работодателей", Правилами участия объединений работодателей в мониторинге и прогнозировании потребностей экономики в квалифицированных кадрах, а также в разработке и реализации государственной политики в области среднего профессионального образования и

высшего образования, утвержденными постановлением Правительства Российской Федерации от 10.02.2014 № 92 (далее – Правила).

1.6. Показатели Прогноза используются для:

- регулирования рынка труда и совершенствования кадрового потенциала с учетом стратегических ориентиров развития края;
- определения источников покрытия потребности экономики края в профессиональных кадрах, в том числе за счет привлечения в край трудовых ресурсов из иных субъектов Российской Федерации, оказания содействия добровольному переселению в край соотечественников, проживающих за рубежом, привлечения иностранных работников;
- совершенствования взаимодействия профессиональных образовательных организаций с работодателями и инвесторами;
- определения направлений развития системы профессионального образования, формирования перечней профессий, специальностей и направлений подготовки квалифицированных кадров, востребованных в экономике и социальной сфере, актуализации образовательных программ профессионального образования;
- определения контрольных цифр приема по профессиям, специальностям и направлениям подготовки для обучения по имеющим государственную аккредитацию образовательным программам профессиональных образовательных организаций и образовательных организаций высшего образования на учебный год, следующий за годом разработки Прогноза.

2. Требования к информации, используемой при разработке Прогноза

2.1. Прогноз разрабатывается на основе анализа существующей ситуации и выявления тенденций на рынке труда и в социально-экономическом развитии края.

2.2. Потребность в профессиональных кадрах определяется как численность работников, необходимая для обеспечения прогнозируемых объемов производства валового регионального продукта и добавленной стоимости с учетом планируемого изменения производительности труда по видам экономической деятельности (разделы ОКВЭД 2) и специальностей по образованию (разделы ОКСО).

2.3. Состав данных, используемых при формировании Прогноза потребности, включает:

- статистические данные о социально-экономическом положении края за период не менее пяти лет по следующим группам показателей:
 - экономика;
 - демография;
 - рынок труда;
- сведения федеральных статистических наблюдений о профессионально-квалификационной структуре рабочих мест в крае по видам экономической деятельности и базовым профессиональным группам;
- стратегия социально-экономического развития края;
- прогноз социально-экономического развития края на долгосрочный

период;

- прогноз социально-экономического развития края на среднесрочный период, разрабатываемый в целях формирования проекта краевого бюджета на очередной финансовый год и плановый период;

- уточненный прогноз социально-экономического развития края на среднесрочный период, разрабатываемый в рамках мониторинга прогноза социально-экономического развития Российской Федерации на среднесрочный период в соответствии с установленной Министерством экономического развития Российской Федерации (далее – Минэкономразвития РФ) формой;

- региональные проекты;

- государственные программы края;

- сведения о планируемых к реализации и (или) реализуемых инвестиционных проектах на территории края;

- сведения о потребности в профессиональных кадрах, полученные от работодателей, в том числе СМСП, в ходе проведения опросов в соответствии с настоящим Порядком;

- предложения объединений работодателей, подготавливаемые в рамках проведения мониторинга и прогнозирования потребностей экономики в квалифицированных кадрах в соответствии с Правилами.

2.4. Экономическими ориентирами при формировании Прогноза являются:

- объем валового регионального продукта;

- объем отгруженных товаров собственного производства, выполненных работ и услуг собственными силами в промышленном производстве;

- объем продукции сельского хозяйства;

- оборот розничной торговли;

- объем платных услуг населению;

- объем инвестиций в основной капитал и приоритетные отрасли для инвестирования в соответствии с перспективными экономическими специализациями края;

- изменение производительности труда по видам экономической деятельности;

- технологический уровень и капиталоемкость создаваемых (модернизируемых) производств в сравнении с текущими значениями;

- количество создаваемых (модернизируемых) рабочих мест;

- развитие инфраструктуры (дополнительный стимул экономического роста в смежных отраслях).

2.5. Демографическими ориентирами при формировании Прогноза являются:

- уровень рождаемости;

- уровень смертности;

- миграционные потоки.

2.6. Ориентирами рынка труда при формировании Прогноза являются:

- уровень безработицы;

- уровень занятости;

- структура занятости населения по видам экономической деятельно-

сти;

- динамика численности работников по видам экономической деятельности и профессионально-квалификационному составу;
- численность населения трудоспособного возраста и рабочей силы с учетом демографических и миграционных процессов;
- численность и профессионально-квалификационный состав привлекаемых работодателями иностранных работников.

3. Разработка Прогноза

3.1. Разработка Прогноза предусматривает:

- анализ существующей ситуации и выявление тенденций на рынке труда и в социально-экономическом развитии края, оказывающих влияние на изменение численности работников, требования к их профессиональной подготовке и уровню квалификации;

- формирование списков предприятий, организаций, индивидуальных предпринимателей по видам экономической деятельности для опроса работодателей о перспективной потребности в кадрах и предложениях по объемам, профессиям, специальностям и направлениям подготовки кадров (далее – опрос работодателей);

- организацию и проведение опроса работодателей, в том числе СМСП;

- обобщение и анализ информации, полученной на основании опроса работодателей;

- формирование показателей Прогноза с применением автоматизированной экспертно-аналитической системы прогнозирования потребностей в профессиональных кадрах для обеспечения социально-экономического развития Хабаровского края на среднесрочный и долгосрочный периоды (далее – экспертно-аналитическая система);

- рассмотрение Прогноза объединениями работодателей, в том числе на заседаниях Хабаровской краевой трехсторонней комиссии по регулированию социально-трудовых отношений, полномочия по обеспечению деятельности которой осуществляются комитетом по труду и занятости населения Правительства края (далее – Трехсторонняя комиссия и Комитет соответственно);

- утверждение Прогноза приказом Комитета;

- размещение информации о Прогнозе на официальном сайте Хабаровского края и Правительства Хабаровского края, а также на официальном сайте Комитета в информационно-телекоммуникационной сети "Интернет".

3.2. Блок-схема разработки Прогноза представлена в приложении № 1 к настоящему Порядку.

3.3. Разработка показателей Прогноза, в том числе определение потребности в кадрах СМСП, осуществляется в экспертно-аналитической системе. Работа экспертно-аналитической системы обеспечивается краевым государственным автономным образовательным учреждением дополнительного профессионального образования "Хабаровский краевой институт развития образования" (далее – Учреждение), подведомственным министерству образования

и науки края (далее – Минобрнауки края).

3.4. В целях обеспечения обоснованности Прогноза проводится опрос работодателей, в том числе СМСП, в сроки, предусмотренные пунктом 3.7 настоящего раздела.

Для организации опроса работодателей в срок, предусмотренный абзацем первым подпункта 5.1.1 пункта 5.1 раздела 5 настоящего Порядка, отраслевыми органами исполнительной власти края формируются списки с учетом состава предприятий, организаций, индивидуальных предпринимателей для проведения опроса работодателей в зависимости от основного вида осуществляемой деятельности по ОКВЭД 2.

3.5. Для разработки Прогноза на среднесрочный период Учреждением учитывается информация не менее 200 предприятий, организаций и индивидуальных предпринимателей, подготовленная на основании опроса работодателей. В целях разработки Прогноза на долгосрочный период Учреждением учитывается информация не менее 400 предприятий, организаций и индивидуальных предпринимателей.

Для определения потребности СМСП в кадрах Учреждением учитывается информация не менее 300 СМСП.

3.6. Информация с предложением принять участие в опросе работодателей (далее – запрос) направляется отраслевыми органами исполнительной власти края работодателям посредством почтовой связи на бумажном носителе или в электронном виде до 31 декабря года, предшествующего году разработки Прогноза.

3.7. Опросные анкеты заполняются работодателями, участвующими в разработке Прогноза, включая СМСП, в информационно-телекоммуникационной сети "Интернет" в системе прогнозирования кадровых потребностей Хабаровского края (<http://212.19.21.32/>) в период с 01 января по 15 апреля года разработки Прогноза.

3.8. Результаты опроса работодателей обрабатываются Учреждением с применением экспертно-аналитической системы, по итогам обработки Учреждением формируются показатели Прогноза, включая дополнительную потребность СМСП в кадрах в срок, предусмотренный подпунктом 5.5.5 пункта 5.5 раздела 5 настоящего Порядка.

3.9. Для получения независимой оценки Прогноза, обеспечения контроля обоснованности прогнозных показателей, их соответствия стратегическим направлениям развития отраслей экономики края Прогноз рассматривается объединениями работодателей, в том числе в рамках заседаний Трехсторонней комиссии или Общественного совета при Комитете.

Прогноз на долгосрочный период в обязательном порядке направляется Комитетом для рассмотрения Трехсторонней комиссией.

Рассмотрение Прогноза объединениями работодателей, в том числе на заседаниях Трехсторонней комиссии или Общественного совета при Комитете, осуществляется в срок не позднее 10 октября года разработки Прогноза.

3.10. По результатам рассмотрения Прогноза на среднесрочный период объединения работодателей в рамках Общественного совета при Комитете,

а в отношении Прогноза на долгосрочный период Трехсторонняя комиссия вправе внести предложения:

- по формированию перечней профессий, специальностей и направлений подготовки и внесению изменений в них с учетом актуальных и перспективных потребностей экономики края в профессиональных кадрах;

- по совершенствованию нормативных правовых актов, регулирующих вопросы прогнозирования потребности экономики края в профессиональных кадрах.

3.11. С учетом результатов рассмотрения Прогноза объединениями работодателей, в том числе на заседаниях Трехсторонней комиссии, Общественного совета при Комитете, Комитетом в срок не позднее 01 ноября года разработки Прогноза обеспечивается подготовка приказа об утверждении Прогноза.

3.12. Утвержденный Прогноз в срок, предусмотренный подпунктом 5.4.13 пункта 5.4 раздела 5 настоящего Порядка, размещается Комитетом на официальном сайте Хабаровского края и Правительства Хабаровского края, а также на официальном сайте Комитета в информационно-телекоммуникационной сети "Интернет".

4. Определение потребности в кадрах инвесторов

4.1. Для определения потребности в кадрах инвесторов Комитетом учитывается информация обо всех актуальных инвестиционных проектах по созданию (модернизации, реконструкции) производственных и социальных объектов, планируемых к реализации и (или) реализуемых на территории края.

4.2. Потребность в кадрах инвесторов определяется на основании сведений, представленных отраслевыми органами исполнительной власти края в срок не позднее 15 апреля года разработки Прогноза в Комитет по форме согласно приложению № 2 к настоящему Порядку.

4.3. Комитет анализирует полученную от отраслевых органов исполнительной власти края информацию и в срок не позднее 01 сентября года разработки Прогноза готовит сводный План потребности в кадрах предприятий и организаций приоритетных отраслей экономики края с учетом реализации инвестиционных проектов (далее – План потребности в кадрах инвесторов) по форме согласно приложению № 3 к настоящему Порядку.

4.4. План потребности в кадрах инвесторов в срок до 01 октября года разработки Прогноза согласовывается Комитетом с министерством инвестиционного развития и предпринимательства края (далее – Мининвестразвития края) на предмет актуальности представленной отраслевыми органами исполнительной власти края в Комитет информации.

4.5. В срок до 01 ноября года разработки Прогноза Комитетом обеспечивается подготовка приказа об утверждении Плана потребности в кадрах инвесторов.

4.6. Утвержденный План потребности в кадрах инвесторов в срок, предусмотренный подпунктом 5.4.13 пункта 5.4 раздела 5 настоящего По-

рядка, размещается Комитетом на официальном сайте Хабаровского края и Правительства Хабаровского края, а также на официальном сайте Комитета в информационно-телекоммуникационной сети "Интернет".

4.7. План потребности в кадрах инвесторов подлежит ежегодной корректировке Комитетом с учетом предложений отраслевых органов исполнительной власти края.

5. Взаимодействие отраслевых органов исполнительной власти края, Комитета, Учреждения, предприятий и организаций, индивидуальных предпринимателей при разработке Прогноза

5.1. Отраслевые органы исполнительной власти края:

5.1.1. До 20 декабря года, предшествующего году разработки Прогноза, формируют и направляют в Комитет списки предприятий и организаций, индивидуальных предпринимателей края, по которым запланирован опрос работодателей. В части опроса СМСП список предприятий и организаций, индивидуальных предпринимателей края, по которым запланирован опрос работодателей, формируется и направляется Мининвестразвития края в адрес Комитета в вышеуказанный срок.

Минимальное количество опрашиваемых работодателей в зависимости от основного вида осуществляемой деятельности по ОКВЭД 2 определяется согласно приложению № 4 к настоящему Порядку.

5.1.2. Организуют проведение опроса работодателей, включая опрос СМСП, в том числе с привлечением краевой инфраструктуры поддержки малого и среднего предпринимательства, в следующем порядке:

1) до 31 декабря года, предшествующего году разработки Прогноза, направляют работодателям запросы в соответствии с пунктом 3.6 раздела 3 настоящего Порядка;

2) совместно с Учреждением осуществляют мониторинг заполнения работодателями опросных анкет в соответствии со сроками, предусмотренными пунктом 3.7 раздела 3 настоящего Порядка;

3) в целях формирования объективного Прогноза с учетом потребности в кадрах всех отраслей экономики края обеспечивают участие в опросе минимально необходимого количества работодателей, включая СМСП, согласно приложению № 4 к настоящему Порядку.

5.1.3. В срок не позднее 15 апреля года разработки Прогноза направляют в Комитет сведения о потребности в кадрах инвесторов края по форме согласно приложению № 2 к настоящему Порядку.

5.2. Минобрнауки края:

5.2.1. До 01 июня года разработки Прогноза подготавливает и направляет в Комитет информацию о численности выпускников профессиональных образовательных организаций и организаций высшего образования по форме согласно приложению № 5 к настоящему Порядку.

5.2.2. Оказывает поддержку Учреждению в обеспечении работы экспертно-аналитической системы.

5.2.3. До 01 сентября года разработки Прогноза подготавливает пред-

ложения о доработке показателей Прогноза, представленного Комитетом, или одобряет Прогноз для рассмотрения Прогноза объединениями работодателей, в том числе на заседаниях Трехсторонней комиссии или Общественного совета при Комитете.

5.2.4. В соответствии с пунктом 5 Порядка установления организациям, осуществляющим образовательную деятельность по образовательным программам среднего профессионального образования, контрольных цифр приема на обучение по профессиям, специальностям и направлениям подготовки за счет бюджетных ассигнований краевого бюджета, утвержденного постановлением Правительства Хабаровского края от 05 ноября 2013 г. № 371-пр, учитывает информацию о потребности экономики Хабаровского края в квалифицированных рабочих кадрах, служащих и специалистах среднего звена, представленную в Прогнозе.

5.2.5. Формирует предложения в адрес Министерства науки и высшего образования Российской Федерации по корректировке контрольных цифр приема по направлениям подготовки и специальностям для обучения по образовательным программам высшего образования за счет бюджетных ассигнований федерального бюджета в образовательных организациях высшего образования, расположенных на территории края, с учетом информации о потребности экономики края в выпускниках образовательных организаций высшего образования, представленной в Прогнозе.

5.3. Министерство экономического развития края (далее – Минэкономразвития края) направляет в адрес Учреждения и Комитета:

5.3.1. В срок до 15 апреля года разработки Прогноза уточненный прогноз социально-экономического развития края на среднесрочный период, разработанный в рамках мониторинга прогноза социально-экономического развития Российской Федерации на среднесрочный период в соответствии с установленной Минэкономразвития РФ формой и представленный в Минэкономразвития РФ в год, предшествующий году разработки Прогноза.

5.3.2. В срок до 25 мая года разработки Прогноза основные направления социально-экономического развития края на очередной финансовый год и плановый период, формируемые в рамках разработки прогноза социально-экономического развития края на среднесрочный период в год разработки Прогноза.

5.4. Комитет:

5.4.1. Проводит мониторинг состояния и осуществляет разработку прогнозных оценок рынка труда края.

5.4.2. До 01 декабря года, предшествующего году разработки Прогноза, направляет в отраслевые органы исполнительной власти края запросы о формировании списков предприятий, организаций, индивидуальных предпринимателей в зависимости от основного вида осуществляемой ими деятельности для опроса работодателей (далее – списки).

5.4.3. До 01 декабря года, предшествующего году разработки Прогноза, направляет в отраслевые органы исполнительной власти края запросы о потребности в кадрах инвесторов края по форме согласно приложению № 2

к настоящему Порядку.

5.4.4. Проверяет списки, представленные отраслевыми органами исполнительной власти края, и направляет их в Учреждение в срок до 31 декабря года, предшествующего году разработки Прогноза.

5.4.5. До 15 апреля года разработки Прогноза подготавливает и направляет в адрес Учреждения информацию о:

1) спросе и предложении рабочей силы на рынке труда края и зарегистрированных безработных, получивших профессиональное образование, по формам согласно приложению № 6 к настоящему Порядку;

2) профессионально-квалификационном уровне квалифицированных рабочих (служащих) и специалистов, заявленных работодателями при формировании квоты на привлечение иностранных работников в текущем году, по форме согласно приложению № 7 к настоящему Порядку.

5.4.6. Анализирует информацию о:

1) тенденциях социально-экономического развития края, оказывающих влияние на изменение численности занятых в экономике, в том числе с учетом информации, представленной Минэкономразвития края в соответствии с подпунктом 5.3.1 пункта 5.3 настоящего раздела;

2) существующей ситуации и тенденциях развития трудовых ресурсов во взаимосвязи с созданием новых рабочих мест при реализации инвестиционных проектов и стратегических ориентиров развития отраслей экономики края;

3) состоянии рынка труда края и о зарегистрированных безработных, получивших профессиональное образование;

4) численности выпускников профессиональных образовательных организаций и организаций высшего образования по форме согласно приложению № 5 к настоящему Порядку, представляемой Минобрнауки края.

5.4.7. Оказывает методическую помощь отраслевым органам исполнительной власти края по вопросам разработки Прогноза.

5.4.8. До 01 августа года разработки Прогноза с учетом показателей Прогноза Учреждения подготавливает проект Прогноза по основным видам экономической деятельности и в разрезе укрупненных групп специальностей и направлений подготовки специалистов учреждениями высшего и среднего профессионального образования по формам согласно приложению № 8 к настоящему Порядку и направляет его на согласование с пояснительной запиской в Минобрнауки края.

5.4.9. Обеспечивает рассмотрение Прогноза объединениями работодателей, в том числе на заседаниях Трехсторонней комиссии или Общественного совета при Комитете, в срок, предусмотренный абзацем третьим пункта 3.9 раздела 3 настоящего Порядка.

5.4.10. Осуществляет подготовку приказа об утверждении Прогноза в срок, предусмотренный пунктом 3.11 раздела 3 настоящего Порядка.

5.4.11. Согласовывает с Мининвестразвития края План потребности в кадрах инвесторов в срок, предусмотренный пунктом 4.4 раздела 4 настоящего Порядка.

5.4.12. Осуществляет подготовку приказа об утверждении Плана потребности в кадрах инвесторов в срок, предусмотренный пунктом 4.5 раздела 4 настоящего Порядка.

5.4.13. В срок до 10 ноября года разработки Прогноза размещает утвержденные Прогноз и План потребности в кадрах инвесторов на официальном сайте Хабаровского края и Правительства Хабаровского края, а также на официальном сайте Комитета в информационно-телекоммуникационной сети "Интернет".

5.5. Учреждение:

5.5.1. Осуществляет эксплуатацию экспертно-аналитической системы.

5.5.2. Обрабатывает информацию и предложения, представленные работодателями.

5.5.3. Консультирует работодателей, отраслевые органы исполнительной власти края по вопросам работы в экспертно-аналитической системе.

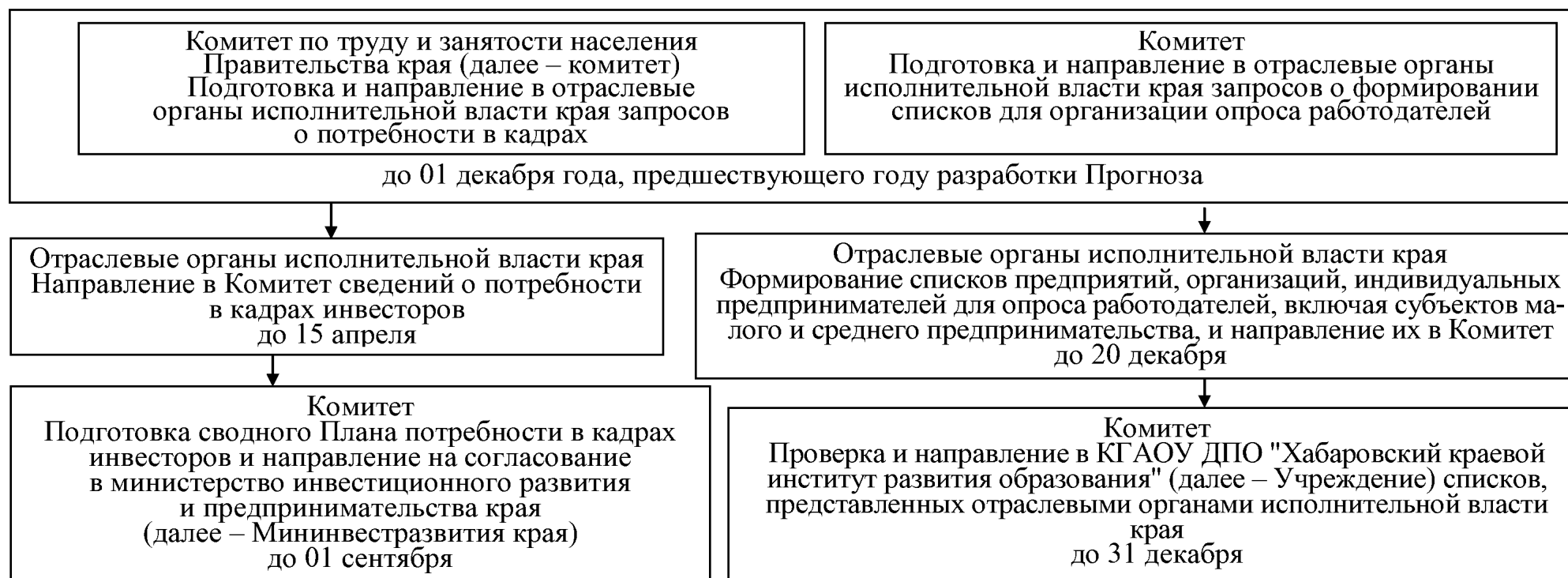
5.5.4. Оказывает работодателям методическую помощь при заполнении ими опросных анкет.

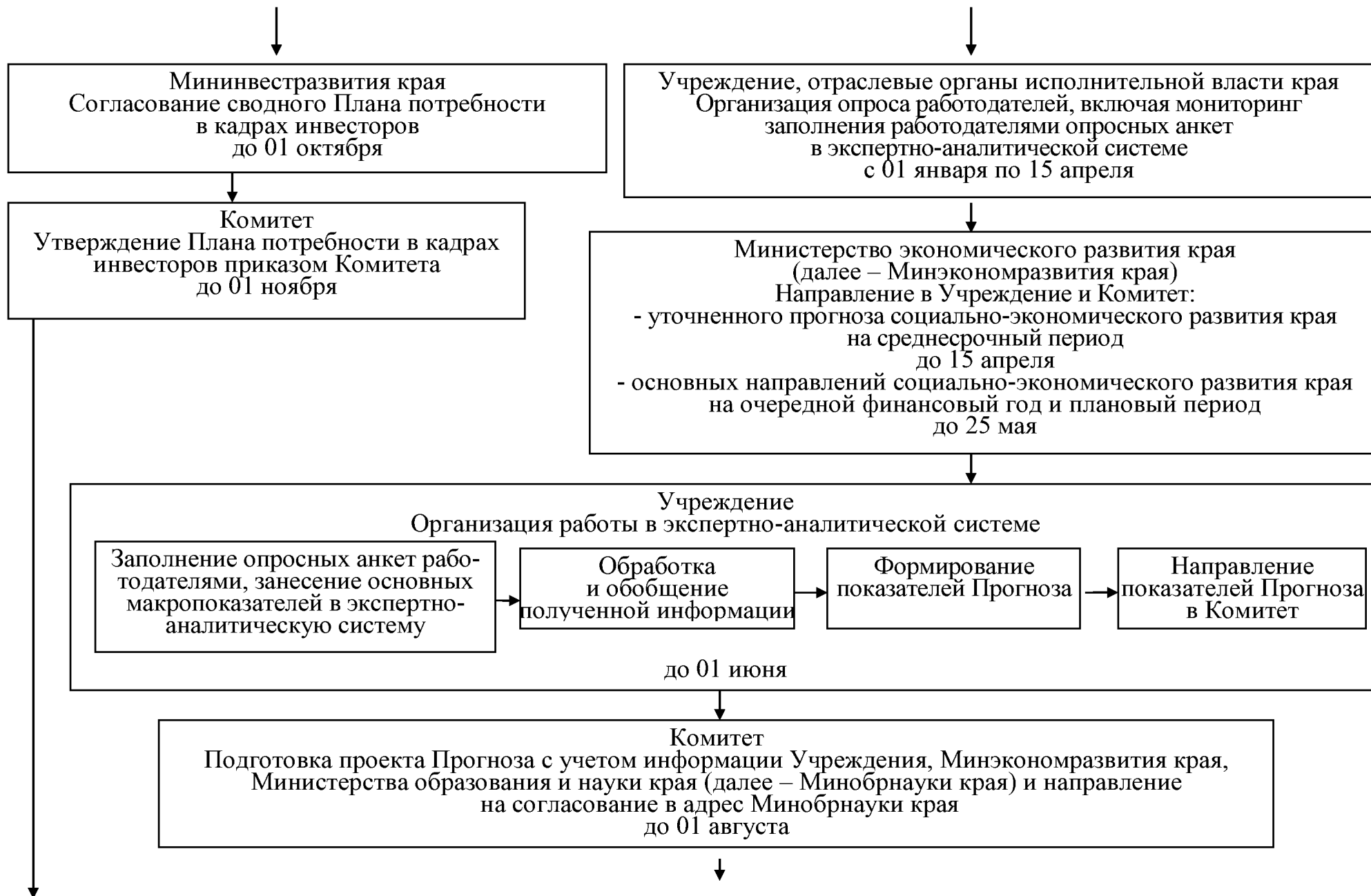
5.5.5. До 01 июня года разработки Прогноза формирует и направляет показатели Прогноза в Комитет.

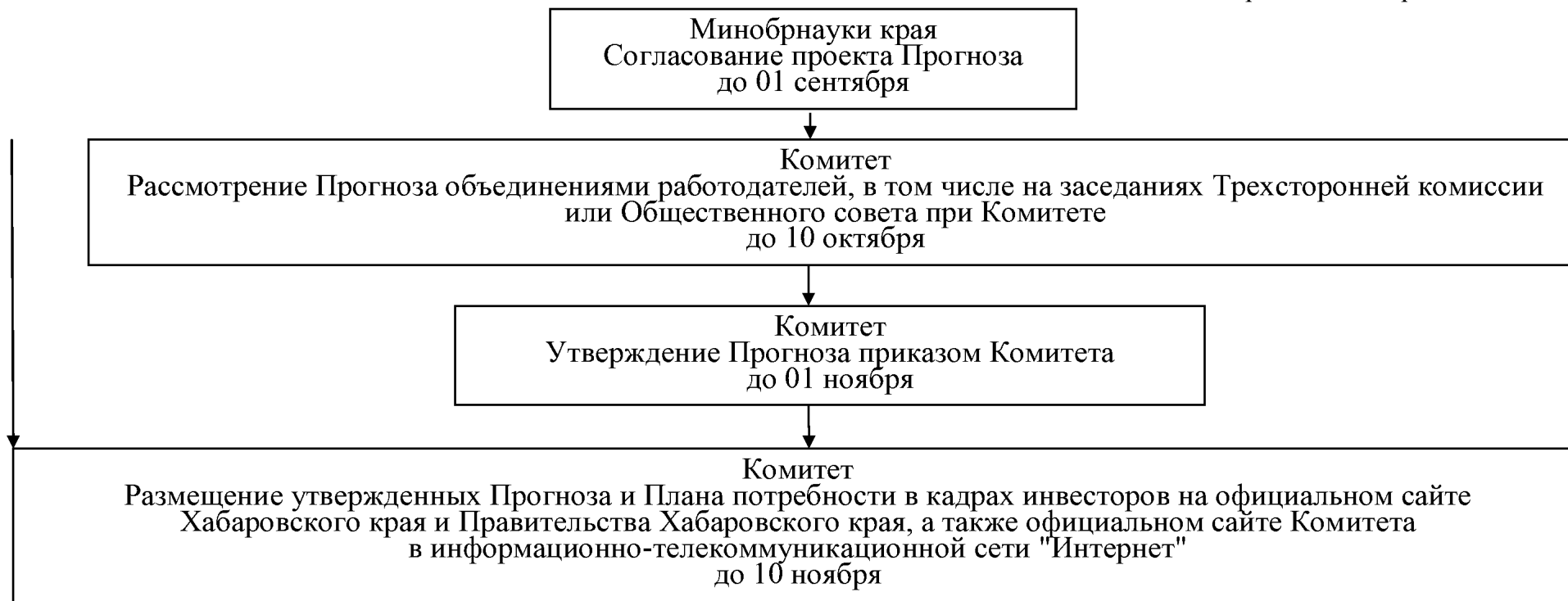
5.5.6. При наличии обоснованных замечаний Комитета осуществляет корректировку данных, внесенных в экспертно-аналитическую систему, в целях уточнения показателей Прогноза.

ПРИЛОЖЕНИЕ № 1
к Порядку разработки прогноза
потребности экономики
Хабаровского края
в профессиональных кадрах

БЛОК-СХЕМА
разработки прогноза потребности
экономики Хабаровского края в профессиональных кадрах







| 1 | 2 | 3 | 4 | 5 | 6 | 7 | 8 | 9 | 10 | 11 | 12 | 13 | 14 |
|---|---|---|---|--|-------------------------------------|------------|---|---|----|----|----|----|----|
| | | | | | Информационные системы и технологии | 2.09.03.02 | | | | | | | |
| | | | | | ... | ... | | | | | | | |
| | | | | здравоохранение и медицинские науки | | | | | | | | | |
| | | | | ... | ... | | | | | | | | |
| | | | | сельское хозяйство и сельскохозяйственные науки | | | | | | | | | |
| | | | | ... | ... | | | | | | | | |
| | | | | науки об обществе | | | | | | | | | |
| | | | | ... | ... | | | | | | | | |
| | | | | образование и педагогические науки | | | | | | | | | |
| | | | | ... | ... | | | | | | | | |
| | | | | гуманитарные науки | | | | | | | | | |
| | | | | ... | ... | | | | | | | | |
| | | | | искусство и культура | | | | | | | | | |
| | | | | ... | ... | | | | | | | | |
| | | | | Специальности среднего профессионального образования | | | | | | | | | |
| | | | | математические и естественные науки | | | | | | | | | |
| | | | | | Картография | 1.05.02.01 | | | | | | | |
| | | | | ... | ... | | | | | | | | |
| | | | | инженерное дело, технологии и технические науки | | | | | | | | | |
| | | | | | Строительство и эксплуатация | 2.08.02.01 | | | | | | | |

ПРИЛОЖЕНИЕ № 3
к Порядку разработки прогноза
потребности экономики
Хабаровского края
в профессиональных кадрах

СВОДНЫЙ ПЛАН

потребности в кадрах предприятий и организаций приоритетных отраслей экономики Хабаровского края
с учетом реализации инвестиционных проектов и создания новых рабочих мест на _____ годы

(человек)

| № п/п | Наименование вида экономиче- ской деятельности (по ОКВЭД 2) | Уровень образования, наименование укрупненных групп профессий, специальностей и направлений подготовки (по ОКСО) | Количество рабочих мест по профессиям (специальностям, направлениям подготовки) по ОКСО, человек | | | | | |
|----------|--|--|---|---------|---------|---------|---------|---------|
| | | | Оценка текущего года | Прогноз | | | | |
| | | | | n | n+1 год | n+2 год | n+3 год | n+4 год |
| 1 | 2 | 3 | 4 | 5 | 6 | 7 | 8 | 9 |
| I | По приоритетным отраслям экономи- ки, всего | Всего | | | | | | |
| | | Высшее образование | | | | | | |
| | | математические и естественные науки | | | | | | |
| | | инженерное дело, технологии и технические науки | | | | | | |
| | | здравоохранение и медицинские науки | | | | | | |
| | | сельское хозяйство и сельскохозяйственные науки | | | | | | |
| | | науки об обществе | | | | | | |
| | | образование и педагогические науки | | | | | | |
| | | гуманитарные науки | | | | | | |
| | | искусство и культура | | | | | | |

| 1 | 2 | 3 | 4 | 5 | 6 | 7 | 8 | 9 |
|----|---|--|---|---|---|---|---|---|
| | | Специальности среднего профессионального образования | | | | | | |
| | | математические и естественные науки | | | | | | |
| | | инженерное дело, технологии и технические науки | | | | | | |
| | | здравоохранение и медицинские науки | | | | | | |
| | | сельское хозяйство и сельскохозяйственные науки | | | | | | |
| | | науки об обществе | | | | | | |
| | | образование и педагогические науки | | | | | | |
| | | гуманитарные науки | | | | | | |
| | | искусство и культура | | | | | | |
| | | Профессии среднего профессионального образования | | | | | | |
| | | математические и естественные науки | | | | | | |
| | | инженерное дело, технологии и технические науки | | | | | | |
| | | здравоохранение и медицинские науки | | | | | | |
| | | сельское хозяйство и сельскохозяйственные науки | | | | | | |
| | | науки об обществе | | | | | | |
| | | гуманитарные науки | | | | | | |
| | | искусство и культура | | | | | | |
| | | Без профессиональной подготовки | | | | | | |
| II | В том числе по видам экономической деятельности: | | | | | | | |
| 1. | Сельское, лесное хозяйство, охота, рыболовство и рыбоводство. Растениеводство и животноводство, охота и предоставление соответствующих услуг в | Всего | | | | | | |
| | | Высшее образование | | | | | | |
| | | | | | | | | |
| | | Специальности среднего профессионального образования | | | | | | |
| | | | | | | | | |
| | | Профессии среднего профессионального образования | | | | | | |

| 1 | 2 | 3 | 4 | 5 | 6 | 7 | 8 | 9 |
|-----|--|--|---|---|---|---|---|---|
| | этих областях (А 01) | | | | | | | |
| | | Без профессиональной подготовки | | | | | | |
| | | | | | | | | |
| 2.. | Лесоводство и лесозаготовки (А 02) | Всего | | | | | | |
| | | Высшее образование | | | | | | |
| | | | | | | | | |
| | | Специальности среднего профессионального образования | | | | | | |
| | | | | | | | | |
| | | Профессии среднего профессионального образования | | | | | | |
| | | | | | | | | |
| | | Без профессиональной подготовки | | | | | | |
| | | | | | | | | |
| 3. | Добыча полезных ископаемых (В 05, В 06, В 07) | Всего | | | | | | |
| | | Высшее образование | | | | | | |
| | | | | | | | | |
| | | Специальности среднего профессионального образования | | | | | | |
| | | | | | | | | |
| | | Профессии среднего профессионального образования | | | | | | |
| | | | | | | | | |
| | | Без профессиональной подготовки | | | | | | |
| | | | | | | | | |
| 4. | Обрабатывающие производства. Производство пищевых продук- | Всего | | | | | | |
| | | Высшее образование | | | | | | |
| | | | | | | | | |

| 1 | 2 | 3 | 4 | 5 | 6 | 7 | 8 | 9 |
|----|---|--|---|---|---|---|---|---|
| | тов (С 10) | Специальности среднего профессионального образования | | | | | | |
| | | | | | | | | |
| | | Профессии среднего профессионального образования | | | | | | |
| | | | | | | | | |
| | | Без профессиональной подготовки | | | | | | |
| | | | | | | | | |
| 5. | Обработка древесины и производство изделий из дерева и пробки, кроме мебели, производство изделий из соломки и материалов для плетения (С 16) | Всего | | | | | | |
| | | Высшее образование | | | | | | |
| | | | | | | | | |
| | | Специальности среднего профессионального образования | | | | | | |
| | | | | | | | | |
| | | Профессии среднего профессионального образования | | | | | | |
| | | | | | | | | |
| 6. | Производство кокса нефтепродуктов (С 19) | Всего | | | | | | |
| | | Высшее образование | | | | | | |
| | | | | | | | | |
| | | Специальности среднего профессионального образования | | | | | | |
| | | | | | | | | |
| | | Профессии среднего профессионального образования | | | | | | |
| | | | | | | | | |
| | | Без профессиональной подготовки | | | | | | |
| | | | | | | | | |

| 1 | 2 | 3 | 4 | 5 | 6 | 7 | 8 | 9 |
|----|---|--|---|---|---|---|---|---|
| 7. | Производство химических веществ и химических продуктов (С20) | Всего | | | | | | |
| | | Высшее образование | | | | | | |
| | | | | | | | | |
| | | Специальности среднего профессионального образования | | | | | | |
| | | | | | | | | |
| | | Профессии среднего профессионального образования | | | | | | |
| | | | | | | | | |
| 8. | Производство прочей неметаллической минеральной продукции (С 23) | Всего | | | | | | |
| | | Высшее образование | | | | | | |
| | | | | | | | | |
| | | Специальности среднего профессионального образования | | | | | | |
| | | | | | | | | |
| | | Профессии среднего профессионального образования | | | | | | |
| | | | | | | | | |
| 9. | Производство металлургическое и производство готовых металлических изделий, кроме машин и оборудования (С 24, С 25) | Всего | | | | | | |
| | | Высшее образование | | | | | | |
| | | | | | | | | |
| | | Специальности среднего профессионального образования | | | | | | |
| | | | | | | | | |
| | | Профессии среднего профессионального образования | | | | | | |
| | | | | | | | | |

| 1 | 2 | 3 | 4 | 5 | 6 | 7 | 8 | 9 |
|-----|---|--|---|---|---|---|---|---|
| | | | | | | | | |
| | | Без профессиональной подготовки | | | | | | |
| | | | | | | | | |
| 10. | Производство прочих транспортных средств и оборудования (С 30) | Всего | | | | | | |
| | | Высшее образование | | | | | | |
| | | | | | | | | |
| | | Специальности среднего профессионального образования | | | | | | |
| | | | | | | | | |
| | | Профессии среднего профессионального образования | | | | | | |
| | | | | | | | | |
| | | Без профессиональной подготовки | | | | | | |
| | | | | | | | | |
| 11. | Обеспечение электрической энергией, газом и паром; кондиционирование воздуха (D 35) | Всего | | | | | | |
| | | Высшее образование | | | | | | |
| | | | | | | | | |
| | | Специальности среднего профессионального образования | | | | | | |
| | | | | | | | | |
| | | Профессии среднего профессионального образования | | | | | | |
| | | | | | | | | |
| | | Без профессиональной подготовки | | | | | | |
| | | | | | | | | |
| 12. | Строительство зданий и инженерных сооружений (F41, F42) | Всего | | | | | | |
| | | Высшее образование | | | | | | |
| | | | | | | | | |
| | | Специальности среднего профессионального образования | | | | | | |

| 1 | 2 | 3 | 4 | 5 | 6 | 7 | 8 | 9 |
|-----|--|--|---|---|---|---|---|---|
| | | | | | | | | |
| | | Профессии среднего профессионального образования | | | | | | |
| | | | | | | | | |
| | | Без профессиональной подготовки | | | | | | |
| | | | | | | | | |
| 13 | Деятельность сухопутного и трубопроводного транспорта (Н 49) | Всего | | | | | | |
| | | Высшее образование | | | | | | |
| | | | | | | | | |
| | | Специальности среднего профессионального образования | | | | | | |
| | | | | | | | | |
| | | Профессии среднего профессионального образования | | | | | | |
| | | | | | | | | |
| | | Без профессиональной подготовки | | | | | | |
| | | | | | | | | |
| 14. | Деятельность воздушного и космического транспорта (Н 51) | Всего | | | | | | |
| | | Высшее образование | | | | | | |
| | | | | | | | | |
| | | Специальности среднего профессионального образования | | | | | | |
| | | | | | | | | |
| | | Профессии среднего профессионального образования | | | | | | |
| | | | | | | | | |
| | | Без профессиональной подготовки | | | | | | |
| | | | | | | | | |
| 15. | Деятельность почтовой связи и | Всего | | | | | | |
| | | Высшее образование | | | | | | |

| 1 | 2 | 3 | 4 | 5 | 6 | 7 | 8 | 9 |
|-------|---|--|---|---|---|---|---|---|
| | курьерская деятельность (Н 53) | | | | | | | |
| | | Специальности среднего профессионального образования | | | | | | |
| | | | | | | | | |
| | | Профессии среднего профессионального образования | | | | | | |
| | | | | | | | | |
| | | Без профессиональной подготовки | | | | | | |
| 16. | Образование (Р 85) | Всего | | | | | | |
| | | Высшее образование | | | | | | |
| | | | | | | | | |
| | | Специальности среднего профессионального образования | | | | | | |
| | | | | | | | | |
| | | Профессии среднего профессионального образования | | | | | | |
| | | | | | | | | |
| | | Без профессиональной подготовки | | | | | | |
| 17. | Деятельность в области здравоохранения и социальных услуг (Q 86-88) | Всего | | | | | | |
| | | Высшее образование | | | | | | |
| | | | | | | | | |
| | | Специальности среднего профессионального образования | | | | | | |
| | | | | | | | | |
| | | Профессии среднего профессионального образования | | | | | | |
| | | | | | | | | |
| | | Без профессиональной подготовки | | | | | | |
| | | | | | | | | |

| 1 | 2 | 3 | 4 | 5 | 6 | 7 | 8 | 9 |
|-------|--|--|---|---|---|---|---|---|
| 18. | Деятельность в области культу- ры, спорта, организации до- суга и развлече- ний (R 90) | Всего | | | | | | |
| | | Высшее образование | | | | | | |
| | | | | | | | | |
| | | Специальности среднего профессионального образования | | | | | | |
| | | | | | | | | |
| | | Профессии среднего профессионального образования | | | | | | |
| | | | | | | | | |
| | | Без профессиональной подготовки | | | | | | |
| | | | | | | | | |

ПРИЛОЖЕНИЕ № 4
к Порядку разработки прогноза
потребности экономики
Хабаровского края
в профессиональных кадрах

СОСТАВ

предприятий, организаций, индивидуальных предпринимателей для
проведения опроса в зависимости от основного вида осуществляемой
деятельности по ОКВЭД 2

| № п/п | Основные виды экономической деятельности | Для прогноза | | Для определения потребности субъектов мало- го и среднего предпринима- тельства, единиц |
|-------|--|---|--|--|
| | | на долго- срочную перспек- тиву, еди- ниц | на средне- срочный период, единиц | |
| 1 | 2 | 3 | 4 | 5 |
| | Всего по краю | 400 | 200 | 300 |
| | в том числе по основным видам де- ятельности: | | | |
| 1. | Растениеводство и животноводство, охота и предоставление соответ- ствующих услуг в этих областях | 8 | 5 | 7 |
| 2. | Лесоводство и лесозаготовки | 23 | 11 | 4 |
| 2.1. | лесоводство и прочая лесохозяй- ственная деятельность | 23 | 11 | 0 |
| 2.2. | лесозаготовки | 0 | 0 | 4 |
| 3. | Рыболовство и рыбоводство | 16 | 7 | 2 |
| 4. | Добыча топливно-энергетических полезных ископаемых | 1 | 1 | 0 |
| 5. | Добыча прочих полезных ископае- мых (кроме топливно- энергетических) | 10 | 5 | 0 |
| 6. | Обрабатывающие производства | 43 | 24 | 21 |
| 6.1. | производство пищевых продук- тов, напитков, и табачных изде- лий | 8 | 4 | 10 |
| 6.2. | производство текстильных изде- лий, одежды, кожи и изделий из кожи | 3 | 1 | 0 |
| 6.3. | обработка древесины и производ- ство изделий из дерева и пробки, кроме мебели, производство из- делий из соломки и материалов для плетения; производство бу- | 5 | 3 | 2 |

| 1 | 2 | 3 | 4 | 5 |
|-------|--|----|----|-----|
| | маги и бумажных изделий | | | |
| 6.4. | деятельность полиграфическая и копирование носителей информации | 1 | 1 | 0 |
| 6.5. | производство кокса и нефтепродуктов | 2 | 2 | 0 |
| 6.6. | производство химических веществ и химических продуктов | 2 | 1 | 0 |
| 6.7. | производство лекарственных средств и материалов, применяемых в медицинских целях | 1 | 1 | 0 |
| 6.8. | производство резиновых и пластмассовых изделий | 2 | 1 | 1 |
| 6.9. | производство прочей неметаллической минеральной продукции | 5 | 3 | 1 |
| 6.10. | производство металлургическое и производство готовых металлических изделий, кроме машин и оборудования | 4 | 1 | 2 |
| 6.11. | производство компьютеров, электронных и оптических изделий | 0 | 0 | 0 |
| 6.12. | производство электрического оборудования | 0 | 0 | 0 |
| 6.13. | производство машин и оборудования, не включенных в другие группировки | 3 | 2 | 0 |
| 6.14. | производство прочих транспортных средств и оборудования | 4 | 2 | 0 |
| 6.15. | ремонт и монтаж машин и оборудования | 3 | 2 | 5 |
| 7. | Обеспечение электрической энергией, газом и паром, кондиционирование воздуха | 15 | 8 | 4 |
| 7.1. | производство, передача и распределение электроэнергии | 7 | 4 | 2 |
| 7.2. | производство и распределение газообразного топлива | 2 | 1 | 0 |
| 7.3. | производство, передача и распределение пара и горячей воды, кондиционирование воздуха | 6 | 3 | 2 |
| 8. | Водоснабжение; водоотведение, организация сбора и утилизации отходов, деятельность по ликвидации загрязнений | 10 | 5 | 2 |
| 9. | Строительство | 23 | 12 | 48 |
| 10. | Торговля оптовая и розничная; ремонт автотранспортных средств и мотоциклов | 40 | 18 | 100 |

| 1 | 2 | 3 | 4 | 5 |
|-------|---|----|----|----|
| 11. | Транспортировка и хранение | 32 | 16 | 37 |
| 11.1. | деятельность сухопутного и трубопроводного транспорта | 20 | 10 | 20 |
| 11.2. | деятельность водного транспорта | 2 | 1 | 0 |
| 11.3. | деятельность воздушного и космического транспорта | 2 | 1 | 0 |
| 11.4. | складское хозяйство и вспомогательная транспортная деятельность | 7 | 3 | 15 |
| 11.5. | деятельность почтовой связи и курьерская деятельность | 1 | 1 | 2 |
| 12. | Деятельность гостиниц и предприятий общественного питания | 18 | 9 | 22 |
| 12.1. | деятельность по предоставлению мест для временного проживания | 8 | 4 | 2 |
| 12.2. | деятельность по предоставлению продуктов питания и напитков | 10 | 5 | 20 |
| 13. | Деятельность в области информации и связи | 10 | 5 | 0 |
| 14. | Деятельность финансовая и страховая | 5 | 2 | 0 |
| 15. | Деятельность по операциям с недвижимым имуществом | 5 | 2 | 20 |
| 16. | Деятельность профессиональная, научная и техническая, включая деятельность в области архитектуры и инженерно-технического проектирования; технические испытания, исследования и анализ; научные исследования и разработки | 12 | 5 | 3 |
| 17. | Деятельность административная и сопутствующие дополнительные услуги, включая деятельность туристических агентств и прочих организаций, предоставляющих услуги в сфере туризма; деятельность по обслуживанию зданий и территорий | 11 | 5 | 10 |
| 18. | Государственное управление и обеспечение военной безопасности; социальное обеспечение | 20 | 10 | 0 |
| 19. | Образование | 44 | 22 | 2 |
| 20. | Деятельность в области здравоохранения и социальных услуг | 22 | 10 | 10 |
| 21. | Деятельность в области культуры, спорта, организации досуга и развлечений | 22 | 12 | 3 |
| 21.1. | деятельность творческая, деятельность в области искусства и организации развлечений | 16 | 7 | 1 |

| 1 | 2 | 3 | 4 | 5 |
|-------|--|----|---|---|
| 22.2. | деятельность в области спорта, отдыха и развлечений | 6 | 5 | 2 |
| 23. | Предоставление прочих видов услуг, включая ремонт компьютеров, предметов личного потребления и хозяйственно-бытового назначения и деятельность по предоставлению прочих персональных услуг | 10 | 6 | 5 |

ПРИЛОЖЕНИЕ № 5
к Порядку разработки прогноза
потребности экономики
Хабаровского края
в профессиональных кадрах

СВЕДЕНИЯ
о численности выпускников профессиональных образовательных организаций
и организаций высшего образования

| Код по ОКСО | Наименование укрупненных групп профессий, специальностей и направлений подготовки (по ОКСО) | Выпуск обучающихся в 20__ году ¹ по образовательным программам | | | Трудоустроено по образовательным программам | | | Ожидаемый выпуск обучающихся в 20__ году ² по образовательным программам | | |
|-------------|---|---|------------------|------------------|---|------------------|------------------|---|------------------|------------------|
| | | ВО ³ | ССЗ ⁴ | КРС ⁵ | ВО ³ | ССЗ ⁴ | КРС ⁵ | ВО ³ | ССЗ ⁴ | КРС ⁵ |
| 1 | 2 | 3 | 4 | 5 | 6 | 7 | 8 | 9 | 10 | 11 |
| 1. | Математические и естественные науки | | | | | | | | | |
| 01.00.00 | Математика и механика | | | | | | | | | |
| ... | | | | | | | | | | |
| 2. | Инженерное дело, технологии и технические науки | | | | | | | | | |
| 07.00.00 | Архитектура | | | | | | | | | |
| ... | | | | | | | | | | |
| 3. | Здравоохранение и медицинские науки | | | | | | | | | |

(человек)

Продолжение приложения № 5

| 1 | 2 | 3 | 4 | 5 | 6 | 7 | 8 | 9 | 10 | 11 |
|----------|---|---|---|---|---|---|---|---|----|----|
| 30.00.00 | Фундаментальная медицина | | | | | | | | | |
| ... | | | | | | | | | | |
| 4. | Сельское хозяйство и сельскохозяйственные науки | | | | | | | | | |
| 35.00.00 | Сельское, лесное и рыбное хозяйство | | | | | | | | | |
| 36.00.00 | Ветеринария и зоотехния | | | | | | | | | |
| 5. | Науки об обществе | | | | | | | | | |
| 37.00.00 | Психологические науки | | | | | | | | | |
| ... | | | | | | | | | | |
| 6. | Образование и педагогические науки | | | | | | | | | |
| 44.00.00 | Образование и педагогические науки | | | | | | | | | |
| 7. | Гуманитарные науки | | | | | | | | | |
| 45.00.00 | Языкознание и литературоведение | | | | | | | | | |
| ... | | | | | | | | | | |
| 8. | Искусство и культура | | | | | | | | | |
| 50.00.00 | Искусствоведение | | | | | | | | | |
| ... | | | | | | | | | | |

¹ год выпуска, предшествующий году разработки Прогноза;

² год выпуска, соответствующий году разработки Прогноза;

³ специалистов с высшим образованием

⁴ специалистов среднего звена

⁵ квалифицированных рабочих, служащих

ПРИЛОЖЕНИЕ № 6
к Порядку разработки прогноза
потребности экономики
Хабаровского края
в профессиональных кадрах

Форма 1

ИНФОРМАЦИЯ
о спросе и предложении рабочей силы на рынке труда Хабаровского края
в 20__ г.*

| № п/п | Основные виды экономической деятельности (по ОКВЭД 2) | Численность зарегистрированных безработных граждан, человек | | | Количество вакансий, заявленных работодателями в органы службы занятости населения края, единиц | | |
|-------|--|---|------------------|-----------------------|---|------------------|-----------------------|
| | | на начало периода | на конец периода | изменение (процентов) | на начало периода | на конец периода | изменение (процентов) |
| 1 | 2 | 3 | 4 | 5 | 6 | 7 | 8 |
| | Всего по краю | | | | | | |
| | в том числе по основным видам деятельности: | | | | | | |
| 1. | Растениеводство и животноводство, охота и предоставление соответствующих услуг в этих областях | | | | | | |

| 1 | 2 | 3 | 4 | 5 | 6 | 7 | 8 |
|-----|--|---|---|---|---|---|---|
| 2. | Лесоводство и лесозаготовки | | | | | | |
| 3. | Рыболовство и рыбоводство | | | | | | |
| 4. | Добыча топливно-энергетических полезных ископаемых | | | | | | |
| 5. | Добыча прочих полезных ископаемых (кроме топливно-энергетических) | | | | | | |
| 6. | Производство пищевых продуктов, напитков, и табачных изделий | | | | | | |
| 7. | Производство текстильных изделий, одежды, кожи и изделий из кожи | | | | | | |
| 8. | Обработка древесины и производство изделий из дерева и пробки, кроме мебели, производство изделий из соломки и материалов для плетения; производство бумаги и бумажных изделий | | | | | | |
| 9. | Деятельность полиграфическая и копирование носителей информации | | | | | | |
| 10. | Производство кокса и нефтепродуктов | | | | | | |
| 11. | Производство химических веществ и химических продуктов | | | | | | |
| 12. | Производство лекарственных средств и материалов, применяемых в медицинских целях | | | | | | |
| 13. | Производство резиновых и пластмассовых изделий | | | | | | |
| 14. | Производство прочей неметаллической минеральной продукции | | | | | | |

| 1 | 2 | 3 | 4 | 5 | 6 | 7 | 8 |
|------|--|---|---|---|---|---|---|
| 15. | Производство металлургическое и производство готовых металлических изделий, кроме машин и оборудования | | | | | | |
| 16. | Производство компьютеров, электронных и оптических изделий | | | | | | |
| 17. | Производство электрического оборудования | | | | | | |
| 18. | Производство машин и оборудования, не включенных в другие группировки | | | | | | |
| 19. | Производство прочих транспортных средств и оборудования | | | | | | |
| 20. | Обрабатывающие производства | | | | | | |
| 21. | Обеспечение электрической энергией, газом и паром, кондиционирование воздуха | | | | | | |
| 21.1 | производство, передача и распределение электроэнергии | | | | | | |
| 21.2 | производство и распределение газообразного топлива | | | | | | |
| 21.3 | производство, передача и распределение пара и горячей воды, кондиционирование воздуха | | | | | | |
| 22. | Водоснабжение; водоотведение, организация сбора и утилизации отходов, деятельность по ликвидации загрязнений | | | | | | |
| 23. | Строительство | | | | | | |
| 24. | Торговля оптовая и розничная ; ре- | | | | | | |

| 1 | 2 | 3 | 4 | 5 | 6 | 7 | 8 |
|------|--|---|---|---|---|---|---|
| | монт автотранспортных средств и мотоциклов | | | | | | |
| 25. | Транспортировка и хранение | | | | | | |
| 25.1 | деятельность сухопутного и трубопроводного транспорта | | | | | | |
| 25.2 | деятельность водного транспорта | | | | | | |
| 25.3 | деятельность воздушного и космического транспорта | | | | | | |
| 25.4 | складское хозяйство и вспомогательная транспортная деятельность | | | | | | |
| 25.5 | деятельность почтовой связи и курьерская деятельность | | | | | | |
| 26. | Деятельность гостиниц и предприятий общественного питания | | | | | | |
| 26.1 | деятельность по предоставлению мест для временного проживания | | | | | | |
| 26.2 | деятельность по предоставлению продуктов питания и напитков | | | | | | |
| 27. | Деятельность в области информации и связи | | | | | | |
| 28. | Деятельность финансовая и страховая | | | | | | |
| 29. | Деятельность по операциям с недвижимым имуществом | | | | | | |
| 30. | Деятельность профессиональная, научная и техническая, включая деятельность в области архитектуры и инженерно-технического проектирования; технические испытания, | | | | | | |

| 1 | 2 | 3 | 4 | 5 | 6 | 7 | 8 |
|-----|---|---|---|---|---|---|---|
| | исследования и анализ; научные исследования и разработки | | | | | | |
| 31. | Деятельность административная и сопутствующие дополнительные услуги, включая деятельность туристических агентств и прочих организаций, предоставляющих услуги в сфере туризма; деятельность по обслуживанию зданий и территорий | | | | | | |
| 32. | Государственное управление и обеспечение военной безопасности; социальное обеспечение | | | | | | |
| 33. | Образование | | | | | | |
| 34. | Деятельность в области здравоохранения и социальных услуг | | | | | | |
| 35. | Деятельность в области культуры, спорта, организации досуга и развлечений | | | | | | |
| 36. | Предоставление прочих видов услуг, включая ремонт компьютеров, предметов личного потребления и хозяйственно-бытового назначения и деятельность по предоставлению прочих персональных услуг | | | | | | |

* год, предшествующий году разработки Прогноза

Форма 2

СВЕДЕНИЯ

о зарегистрированных безработных, получивших профессиональное образование

(человек)

| № п/п | Основные виды экономической деятельности (по ОКВЭД 2) | Численность зарегистрированных безработных по состоянию на 01.01.20...г.* | | |
|-------|--|---|--|---------------------------|
| | | выпускников учебных заведений профессионального образования | работавших | |
| | | | в соответствии с профессиональным образованием | на последнем месте работы |
| 1 | 2 | 3 | 4 | 5 |
| | Всего по краю | | | |
| | в том числе по основным видам деятельности: | | | |
| 1. | Растениеводство и животноводство, охота и предоставление соответствующих услуг в этих областях | | | |
| 2. | Лесоводство и лесозаготовки | | | |
| 3. | Рыболовство и рыбоводство | | | |
| 4. | Добыча топливно-энергетических полезных ископаемых | | | |
| 5. | Добыча прочих полезных ископаемых (кроме топливно-энергетических) | | | |
| 6. | Производство пищевых продуктов, напитков, и табачных изделий | | | |
| 7. | Производство текстильных изделий, одежды, кожи и изделий из кожи | | | |

| 1 | 2 | 3 | 4 | 5 |
|------|--|---|---|---|
| 8. | Обработка древесины и производство изделий из дерева и пробки, кроме мебели, производство изделий из соломки и материалов для плетения; производство бумаги и бумажных изделий | | | |
| 9. | Деятельность полиграфическая и копирование носителей информации | | | |
| 10. | Производство кокса и нефтепродуктов | | | |
| 11. | Производство химических веществ и химических продуктов | | | |
| 12. | Производство лекарственных средств и материалов, применяемых в медицинских целях | | | |
| 13. | Производство резиновых и пластмассовых изделий | | | |
| 14. | Производство прочей неметаллической минеральной продукции | | | |
| 15. | Производство металлургическое и производство готовых металлических изделий, кроме машин и оборудования | | | |
| 16. | Производство компьютеров, электронных и оптических изделий | | | |
| 17. | Производство электрического оборудования | | | |
| 18. | Производство машин и оборудования, не включенных в другие группировки | | | |
| 19. | Производство прочих транспортных средств и оборудования | | | |
| 20. | Обрабатывающие производства | | | |
| 21. | Обеспечение электрической энергией, газом и паром, кондиционирование воздуха | | | |
| 21.1 | производство, передача и распределение электроэнергии | | | |
| 21.2 | производство и распределение газообразного топлива | | | |
| 21.3 | производство, передача и распределение пара и горячей | | | |

| 1 | 2 | 3 | 4 | 5 |
|------|---|---|---|---|
| | воды, кондиционирование воздуха | | | |
| 22. | Водоснабжение; водоотведение, организация сбора и утилизации отходов, деятельность по ликвидации загрязнений | | | |
| 23. | Строительство | | | |
| 24. | Торговля оптовая и розничная; ремонт автотранспортных средств и мотоциклов | | | |
| 25. | Транспортировка и хранение | | | |
| 25.1 | деятельность сухопутного и трубопроводного транспорта | | | |
| 25.2 | деятельность водного транспорта | | | |
| 25.3 | деятельность воздушного и космического транспорта | | | |
| 25.4 | складское хозяйство и вспомогательная транспортная деятельность | | | |
| 25.5 | деятельность почтовой связи и курьерская деятельность | | | |
| 26. | Деятельность гостиниц и предприятий общественного питания | | | |
| 26.1 | деятельность по предоставлению мест для временного проживания | | | |
| 26.2 | деятельность по предоставлению продуктов питания и напитков | | | |
| 27. | Деятельность в области информации и связи | | | |
| 28. | Деятельность финансовая и страховая | | | |
| 29. | Деятельность по операциям с недвижимым имуществом | | | |
| 30. | Деятельность профессиональная, научная и техническая, включая деятельность в области архитектуры и инженерно-технического проектирования; технические испытания, исследования и анализ; научные исследования и разработки | | | |
| 31. | Деятельность административная и сопутствующие дополнительные услуги, включая деятельность туристических | | | |

| 1 | 2 | 3 | 4 | 5 |
|-----|--|---|---|---|
| | агентств и прочих организаций, предоставляющих услуги в сфере туризма; деятельность по обслуживанию зданий и территорий | | | |
| 32. | Государственное управление и обеспечение военной безопасности; социальное обеспечение | | | |
| 33. | Образование | | | |
| 34. | Деятельность в области здравоохранения и социальных услуг | | | |
| 35. | Деятельность в области культуры, спорта, организации досуга и развлечений | | | |
| 36. | Предоставление прочих видов услуг, включая ремонт компьютеров, предметов личного потребления и хозяйственно-бытового назначения и деятельность по предоставлению прочих персональных услуг | | | |

* год разработки Прогноза

ПРИЛОЖЕНИЕ № 7
 к Порядку разработки прогноза
 потребности экономики
 Хабаровского края
 в профессиональных кадрах

СВЕДЕНИЯ

о профессионально-квалификационном уровне квалифицированных рабочих, служащих и специалистов, заявленных работодателями при формировании квоты на привлечение иностранных работников в 20...году*

человек

| № п/п | Основные виды экономической деятельности (по ОКВЭД 2) | Требуемый уровень образования привлекаемого иностранного работника (квота на 20 ... г.) ¹ | | | |
|-------|---|--|--|----------------------------|-----------------------|
| | | без профессионального образования | со средним профессиональным образованием | | с высшим образованием |
| | | | квалифицированного рабочего, служащего | специалиста среднего звена | |
| 1 | 2 | 3 | 4 | 5 | 6 |
| 1. | | | | | |
| 2. | | | | | |
| ... | | | | | |
| n | | | | | |

* год разработки Прогноза

ПРИЛОЖЕНИЕ № 8
к Порядку разработки прогноза
потребности экономики
Хабаровского края
в профессиональных кадрах

Форма 1

ПРОГНОЗ
потребности экономики Хабаровского края
в профессиональных кадрах по основным видам экономической деятельности на период до _____ года

человек

| Раздел ОКВЭД 2 | Наименование видов экономической деятельности | Количество занятых в экономике и социальной сфере | | Прогноз | | |
|-------------------|---|--|-------------------------|---------|-----------|--------------|
| | | отчетный год | текущий год (оценка) | N год | N + 1 год | N + год |
| 1 | 2 | 3 | 4 | 5 | 6 | 7 |

Всего

в том числе:

- I По видам экономической деятельности (ОКВЭД 2)
- A Сельское, лесное хозяйство, охота, рыболовство и рыбоводство
 - 01 Растениеводство и животноводство, охота и предоставление соответствующих услуг в этих областях
 - 02 Лесоводство и лесозаготовки
 - 03 Рыболовство и рыбоводство
- B Добыча полезных ископаемых
 - 05, 06 Добыча топливно-энергетических полезных ископаемых
 - 08, 09 Добыча полезных ископаемых, кроме топливно-энергетических

| 1 | 2 | 3 | 4 | 5 | 6 | 7 |
|---------|--|---|---|---|---|---|
| C | Обрабатывающие производства | | | | | |
| 10 – 12 | Производство пищевых продуктов, напитков и табачных изделий | | | | | |
| 13 – 15 | Производство текстильных изделий, одежды, кожи и изделий из кожи | | | | | |
| 16, 17 | Обработка древесины и производство изделий из дерева и пробки, кроме мебели, производство изделий из соломки и материалов для плетения; производство бумаги и бумажных изделий | | | | | |
| 18 | Деятельность полиграфическая и копирование носителей информации | | | | | |
| 19 | Производство кокса и нефтепродуктов | | | | | |
| 24 – 25 | Производство металлургическое и производство готовых металлических изделий, кроме машин и оборудования | | | | | |
| 30 | Производство прочих транспортных средств и оборудования | | | | | |
| 31, 33 | Прочие обрабатывающие производства | | | | | |
| D | Обеспечение электрической энергией, газом и паром; кондиционирование воздуха | | | | | |
| E | Водоснабжение; водоотведение, организация сбора и утилизации отходов, деятельность по ликвидации загрязнений | | | | | |
| F | Строительство | | | | | |
| G | Торговля оптовая и розничная, ремонт автотранспортных средств и мотоциклов | | | | | |
| H | Транспортировка и хранение | | | | | |
| 49 | Деятельность сухопутного и трубопроводного транспорта | | | | | |
| 50 | Деятельность водного транспорта | | | | | |
| 51 | Деятельность воздушного и космического транспорта | | | | | |
| 52 | Складское хозяйство и вспомогательная транспортная деятельность | | | | | |
| 53 | Деятельность почтовой связи и курьерская деятельность | | | | | |
| I | Деятельность гостиниц и предприятий общественного питания | | | | | |
| J | Деятельность в области информации и связи | | | | | |
| K | Деятельность финансовая и страховая | | | | | |
| L | Деятельность по операциям с недвижимым имуществом | | | | | |
| M | Деятельность профессиональная, научная и техническая | | | | | |
| N | Деятельность административная и сопутствующие дополнительные услу- | | | | | |

| 1 | 2 | 3 | 4 | 5 | 6 | 7 |
|---|---|---|---|---|---|---|
|---|---|---|---|---|---|---|

ги

- О Государственное управление и обеспечение военной безопасности; социальное обеспечение
 - Р Образование
 - Q Деятельность в области здравоохранения и социальных услуг
 - R Деятельность в области культуры, спорта, организации досуга и развлечений
-

Форма 2

ПРОГНОЗ

потребности субъектов малого и среднего предпринимательства Хабаровского края
в профессиональных кадрах по основным видам экономической деятельности и в разрезе укрупненных групп
специальностей и направлений подготовки на период до _____ года

человек

| Раздел ОКВЭД 2/ ОКСО | Наименование видов экономической деятельности/ профессии, специальности, направления подготовки | Прогноз потребности | | |
|----------------------------|--|---------------------|-----------|--------------|
| | | N год | N + 1 год | N + год |
| 1 | 2 | 3 | 4 | 5 |

Всего

в том числе:

| | |
|---------|--|
| I | |
| A | Сельское, лесное хозяйство, охота, рыболовство и рыбоводство |
| 01 | Растениеводство и животноводство, охота и предоставление соответствующих услуг в этих областях |
| 02 | Лесоводство и лесозаготовки |
| 03 | Рыболовство и рыбоводство |
| B | Добыча полезных ископаемых |
| 05, 06 | Добыча топливно-энергетических полезных ископаемых |
| 08, 09 | Добыча полезных ископаемых, кроме топливно-энергетических |
| C | Обрабатывающие производства |
| 10 – 12 | Производство пищевых продуктов, напитков и табачных изделий |
| 13 – 15 | Производство текстильных изделий, одежды, кожи и изделий из кожи |
| 16, 17 | Обработка древесины и производство изделий из дерева и пробки, кроме мебели, производство изделий из соломки и материалов для плетения; производство бумаги и бумажных изделий |
| 18 | Деятельность полиграфическая и копирование носителей информации |

| 1 | 2 | 3 | 4 | 5 |
|------------|--|---|---|---|
| 19 | Производство кокса и нефтепродуктов | | | |
| 24, 25 | Производство металлургическое и производство готовых металлических изделий, кроме машин и оборудования | | | |
| 30 | Производство прочих транспортных средств и оборудования | | | |
| 31 – 33 | Прочие обрабатывающие производства | | | |
| D | Обеспечение электрической энергией, газом и паром; кондиционирование воздуха | | | |
| E | Водоснабжение; водоотведение, организация сбора и утилизации отходов, деятельность по ликвидации загрязнений | | | |
| F | Строительство | | | |
| G | Торговля оптовая и розничная, ремонт автотранспортных средств и мотоциклов | | | |
| H | Транспортировка и хранение | | | |
| 49 | Деятельность сухопутного и трубопроводного транспорта | | | |
| 50 | Деятельность водного транспорта | | | |
| 51 | Деятельность воздушного и космического транспорта | | | |
| 52 | Складское хозяйство и вспомогательная транспортная деятельность | | | |
| 53 | Деятельность почтовой связи и курьерская деятельность | | | |
| I | Деятельность гостиниц и предприятий общественного питания | | | |
| J | Деятельность в области информации и связи | | | |
| K | Деятельность финансовая и страховая | | | |
| L | Деятельность по операциям с недвижимым имуществом | | | |
| M | Деятельность профессиональная, научная и техническая | | | |
| N | Деятельность административная и сопутствующие дополнительные услуги | | | |
| O | Государственное управление и обеспечение военной безопасности; социальное обеспечение | | | |
| P | Образование | | | |
| Q | Деятельность в области здравоохранения и социальных услуг | | | |
| R | Деятельность в области культуры, спорта, организации досуга и развлечений | | | |
| II | | | | |
| I | Математические и естественные науки | | | |
| 1.01.00.00 | Математика и механика | | | |
| 1.02.00.00 | Компьютерные и информационные науки | | | |

| 1 | 2 | 3 | 4 | 5 |
|------------|---|---|---|---|
| 1.03.00.00 | Физика и астрономия | | | |
| 1.04.00.00 | Химия | | | |
| 1.05.00.00 | Науки о Земле | | | |
| 1.06.00.00 | Биологические науки | | | |
| 2 | Инженерное дело, технологии и технические науки | | | |
| 2.07.00.00 | Архитектура | | | |
| 2.08.00.00 | Техника и технологии строительства | | | |
| 2.09.00.00 | Информатика и вычислительная техника | | | |
| 2.10.00.00 | Информационная безопасность | | | |
| 2.11.00.00 | Электроника, радиотехника и системы связи | | | |
| 2.12.00.00 | Фотоника, приборостроение, оптические и биотехнические системы и технологии | | | |
| 2.13.00.00 | Электро- теплоэнергетика | | | |
| 2.15.00.00 | Машиностроение | | | |
| 2.16.00.00 | Физико-технические науки и технологии | | | |
| 2.18.00.00 | Химические технологии | | | |
| 2.19.00.00 | Промышленная экология и биотехнологии | | | |
| 2.20.00.00 | Техносферная безопасность и природообустройство | | | |
| 2.21.00.00 | Прикладная геология, горное дело, нефтегазовое дело и геодезия | | | |
| 2.22.00.00 | Технология материалов | | | |
| 2.23.00.00 | Техника и технологии наземного транспорта | | | |
| 2.24.00.00 | Авиационная и ракетно-космическая техника | | | |
| 2.25.00.00 | Аэронавигация и эксплуатация авиационной и ракетно-космической техники | | | |
| 2.26.00.00 | Техника и технологии кораблестроения и водного транспорта | | | |
| 2.27.00.00 | Управление в технических системах | | | |
| 2.28.00.00 | Нанотехнологии и наноматериалы | | | |
| 2.29.00.00 | Технологии легкой промышленности | | | |
| 3 | Здравоохранение и медицинские науки | | | |
| 3.30.00.00 | Фундаментальная медицина | | | |
| 3.31.00.00 | Клиническая медицина | | | |
| 3.32.00.00 | Науки о здоровье и профилактическая медицина | | | |

| 1 | 2 | 3 | 4 | 5 |
|------------|---|---|---|---|
| 3.33.00.00 | Фармация | | | |
| 3.34.00.00 | Сестринское дело | | | |
| 4 | Сельское хозяйство и сельскохозяйственные науки | | | |
| 4.35.00.00 | Сельское, лесное и рыбное хозяйство | | | |
| 4.36.00.00 | Ветеринария и зоотехния | | | |
| 5 | Науки об обществе | | | |
| 5.37.00.00 | Психологические науки | | | |
| 5.38.00.00 | Экономика и управление | | | |
| 5.39.00.00 | Социология и социальная работа | | | |
| 5.40.00.00 | Юриспруденция | | | |
| 5.41.00.00 | Политические науки и регионоведение | | | |
| 5.42.00.00 | Средства массовой информации | | | |
| 5.43.00.00 | Сервис и туризм | | | |
| 6 | Образование и педагогические науки | | | |
| 6.44.00.00 | Образование и педагогические науки | | | |
| 7 | Гуманитарные науки | | | |
| 7.45.00.00 | Языкознание и литературоведение | | | |
| 7.46.00.00 | История и археология | | | |
| 7.49.00.00 | Физическая культура и спорт | | | |
| 8 | Искусство и культура | | | |
| 8.51.00.00 | Культуроведение и социокультурные проекты | | | |
| 8.52.00.00 | Сценические искусства и литературное творчество | | | |
| 8.53.00.00 | Музыкальное искусство | | | |
| 8.54.00.00 | Изобразительные и прикладные виды искусств | | | |

Форма 3

ПОКАЗАТЕЛИ

прогноза потребности экономики Хабаровского края в выпускниках образовательных организаций высшего профессионального образования по основным видам экономической деятельности и в разрезе укрупненных групп специальностей и направлений подготовки на период до _____ года

человек

| Раздел ОКВЭД 2/ ОКСО | Наименование видов экономической деятельности/ профессии, специальности, направления подготовки | Количество занятых в экономике и социальной сфере | | Прогноз потребности в выпускниках ВПО | | |
|----------------------------|--|--|-------------------------|--|-----------|--------------|
| | | отчетный год | текущий год (оценка) | N год | N + 1 год | N + год |
| 1 | 2 | 3 | 4 | 5 | 6 | 7 |

Всего

в том числе:

- I По видам экономической деятельности (ОКВЭД 2)
- A Сельское, лесное хозяйство, охота, рыболовство и рыбоводство
 - 01 Растениеводство и животноводство, охота и предоставление соответствующих услуг в этих областях
 - 02 Лесоводство и лесозаготовки
 - 03 Рыболовство и рыбоводство
- B Добыча полезных ископаемых
 - 05, 06 Добыча топливно-энергетических полезных ископаемых
 - 08, 09 Добыча полезных ископаемых, кроме топливно-энергетических
- C Обрабатывающие производства
 - 10 – 12 Производство пищевых продуктов, напитков и табачных изделий
 - 13 – 15 Производство текстильных изделий, одежды, кожи и изделий из кожи
 - 16, 17 Обработка древесины и производство изделий из дерева и пробки, кроме мебели, производство изделий из соломки и материалов для плетения; производство бумаги и бумажных изделий

| 1 | 2 | 3 | 4 | 5 | 6 | 7 |
|---------|--|---|---|---|---|---|
| 18 | Деятельность полиграфическая и копирование носителей информации | | | | | |
| 19 | Производство кокса и нефтепродуктов | | | | | |
| 24, 25 | Производство металлургическое и производство готовых металлических изделий, кроме машин и оборудования | | | | | |
| 30 | Производство прочих транспортных средств и оборудования | | | | | |
| 31 – 33 | Прочие обрабатывающие производства | | | | | |
| D | Обеспечение электрической энергией, газом и паром; кондиционирование воздуха | | | | | |
| E | Водоснабжение; водоотведение, организация сбора и утилизации отходов, деятельность по ликвидации загрязнений | | | | | |
| F | Строительство | | | | | |
| G | Торговля оптовая и розничная, ремонт автотранспортных средств и мотоциклов | | | | | |
| H | Транспортировка и хранение | | | | | |
| 49 | Деятельность сухопутного и трубопроводного транспорта | | | | | |
| 50 | Деятельность водного транспорта | | | | | |
| 51 | Деятельность воздушного и космического транспорта | | | | | |
| 52 | Складское хозяйство и вспомогательная транспортная деятельность | | | | | |
| 53 | Деятельность почтовой связи и курьерская деятельность | | | | | |
| I | Деятельность гостиниц и предприятий общественного питания | | | | | |
| J | Деятельность в области информации и связи | | | | | |
| K | Деятельность финансовая и страховая | | | | | |
| L | Деятельность по операциям с недвижимым имуществом | | | | | |
| M | Деятельность профессиональная, научная и техническая | | | | | |
| N | Деятельность административная и сопутствующие дополнительные услуги | | | | | |
| O | Государственное управление и обеспечение военной безопасности; социальное обеспечение | | | | | |
| P | Образование | | | | | |
| Q | Деятельность в области здравоохранения и социальных услуг | | | | | |
| R | Деятельность в области культуры, спорта, организации досуга и развлечений | | | | | |

| 1 | 2 | 3 | 4 | 5 | 6 | 7 |
|------------|--|---|---|---|---|---|
| II | По укрупненным группам профессий, специальностей и направлений подготовки (ОКСО) | | | | | |
| 1 | Математические и естественные науки | | | | | |
| 1.01.00.00 | Математика и механика | | | | | |
| 1.02.00.00 | Компьютерные и информационные науки | | | | | |
| 1.03.00.00 | Физика и астрономия | | | | | |
| 1.04.00.00 | Химия | | | | | |
| 1.05.00.00 | Науки о Земле | | | | | |
| 1.06.00.00 | Биологические науки | | | | | |
| 2 | Инженерное дело, технологии и технические науки | | | | | |
| 2.07.00.00 | Архитектура | | | | | |
| 2.08.00.00 | Техника и технологии строительства | | | | | |
| 2.09.00.00 | Информатика и вычислительная техника | | | | | |
| 2.10.00.00 | Информационная безопасность | | | | | |
| 2.11.00.00 | Электроника, радиотехника и системы связи | | | | | |
| 2.12.00.00 | Фотоника, приборостроение, оптические и биотехнические системы и технологии | | | | | |
| 2.13.00.00 | Электро- теплоэнергетика | | | | | |
| 2.15.00.00 | Машиностроение | | | | | |
| 2.16.00.00 | Физико-технические науки и технологии | | | | | |
| 2.18.00.00 | Химические технологии | | | | | |
| 2.19.00.00 | Промышленная экология и биотехнологии | | | | | |
| 2.20.00.00 | Техносферная безопасность и природообустройство | | | | | |
| 2.21.00.00 | Прикладная геология, горное дело, нефтегазовое дело и геодезия | | | | | |
| 2.22.00.00 | Технология материалов | | | | | |
| 2.23.00.00 | Техника и технологии наземного транспорта | | | | | |
| 2.24.00.00 | Авиационная и ракетно-космическая техника | | | | | |
| 2.25.00.00 | Аэронавигация и эксплуатация авиационной и ракетно-космической техники | | | | | |
| 2.26.00.00 | Техника и технологии кораблестроения и водного транспорта | | | | | |
| 2.27.00.00 | Управление в технических системах | | | | | |
| 2.28.00.00 | Нанотехнологии и наноматериалы | | | | | |

| 1 | 2 | 3 | 4 | 5 | 6 | 7 |
|------------|---|---|---|---|---|---|
| 2.29.00.00 | Технологии легкой промышленности | | | | | |
| 3 | Здравоохранение и медицинские науки | | | | | |
| 3.30.00.00 | Фундаментальная медицина | | | | | |
| 3.31.00.00 | Клиническая медицина | | | | | |
| 3.32.00.00 | Науки о здоровье и профилактическая медицина | | | | | |
| 3.33.00.00 | Фармация | | | | | |
| 3.34.00.00 | Сестринское дело | | | | | |
| 4 | Сельское хозяйство и сельскохозяйственные науки | | | | | |
| 4.35.00.00 | Сельское, лесное и рыбное хозяйство | | | | | |
| 4.36.00.00 | Ветеринария и зоотехния | | | | | |
| 5 | Науки об обществе | | | | | |
| 5.37.00.00 | Психологические науки | | | | | |
| 5.38.00.00 | Экономика и управление | | | | | |
| 5.39.00.00 | Социология и социальная работа | | | | | |
| 5.40.00.00 | Юриспруденция | | | | | |
| 5.41.00.00 | Политические науки и регионоведение | | | | | |
| 5.42.00.00 | Средства массовой информации | | | | | |
| 5.43.00.00 | Сервис и туризм | | | | | |
| 6 | Образование и педагогические науки | | | | | |
| 6.44.00.00 | Образование и педагогические науки | | | | | |
| 7 | Гуманитарные науки | | | | | |
| 7.45.00.00 | Языкознание и литературоведение | | | | | |
| 7.46.00.00 | История и археология | | | | | |
| 7.49.00.00 | Физическая культура и спорт | | | | | |
| 8 | Искусство и культура | | | | | |
| 8.51.00.00 | Культуроведение и социокультурные проекты | | | | | |
| 8.52.00.00 | Сценические искусства и литературное творчество | | | | | |
| 8.53.00.00 | Музыкальное искусство | | | | | |
| 8.54.00.00 | Изобразительные и прикладные виды искусств | | | | | |

Форма 4

ПОКАЗАТЕЛИ

прогноза потребности экономики Хабаровского края в специалистах среднего звена
со средним профессиональным образованием по основным видам экономической деятельности
и в разрезе укрупненных групп специальностей и направлений подготовки на период до _____ года

человек

| Раздел ОКВЭД 2/ ОКСО | Наименование видов экономической деятельности/ профессии, специальности, направления подготовки | Количество занятых в экономике и социальной сфере | | Прогноз потребности в выпускниках СПО | | |
|----------------------------|--|--|-------------------------|--|-----------|--------------|
| | | отчетный год | текущий год (оценка) | N год | N + 1 год | N + год |
| 1 | 2 | 3 | 4 | 5 | 6 | 7 |

Всего

в том числе:

- I По видам экономической деятельности (ОКВЭД 2)
- A Сельское, лесное хозяйство, охота, рыболовство и рыбоводство
 - 01 Растениеводство и животноводство, охота и предоставление соответствующих услуг в этих областях
 - 02 Лесоводство и лесозаготовки
 - 03 Рыболовство и рыбоводство
- B Добыча полезных ископаемых
 - 05, 06 Добыча топливно-энергетических полезных ископаемых
 - 08, 09 Добыча прочих полезных ископаемых (кроме топливно-энергетических)
- C Обрабатывающие производства
 - 10 – 12 Производство пищевых продуктов, напитков и табачных изделий
 - 13 – 15 Производство текстильных изделий, одежды, кожи и изделий из кожи
 - 16, 17 Обработка древесины и производство изделий из дерева и пробки, кроме мебели, производство изделий из соломки и материалов для

| 1 | 2 | 3 | 4 | 5 | 6 | 7 |
|---------|--|---|---|---|---|---|
| | плетения; производство бумаги и бумажных изделий | | | | | |
| 18 | Деятельность полиграфическая и копирование носителей информации | | | | | |
| 19 | Производство кокса и нефтепродуктов | | | | | |
| 24, 25 | Производство металлургическое и производство готовых металлических изделий, кроме машин и оборудования | | | | | |
| 30 | Производство прочих транспортных средств и оборудования | | | | | |
| 31 – 33 | Прочие обрабатывающие производства | | | | | |
| D | Обеспечение электрической энергией, газом и паром; кондиционирование воздуха | | | | | |
| E | Водоснабжение; водоотведение, организация сбора и утилизации отходов, деятельность по ликвидации загрязнений | | | | | |
| F | Строительство | | | | | |
| G | Торговля оптовая и розничная, ремонт автотранспортных средств и мотоциклов | | | | | |
| H | Транспортировка и хранение | | | | | |
| 49 | Деятельность сухопутного и трубопроводного транспорта | | | | | |
| 50 | Деятельность водного транспорта | | | | | |
| 51 | Деятельность воздушного и космического транспорта | | | | | |
| 52 | Складское хозяйство и вспомогательная транспортная деятельность | | | | | |
| 53 | Деятельность почтовой связи и курьерская деятельность | | | | | |
| I | Деятельность гостиниц и предприятий общественного питания | | | | | |
| J | Деятельность в области информации и связи | | | | | |
| K | Деятельность финансовая и страховая | | | | | |
| L | Деятельность по операциям с недвижимым имуществом | | | | | |
| M | Деятельность профессиональная, научная и техническая | | | | | |
| N | Деятельность административная и сопутствующие дополнительные услуги | | | | | |
| O | Государственное управление и обеспечение военной безопасности; социальное обеспечение | | | | | |
| P | Образование | | | | | |
| Q | Деятельность в области здравоохранения и социальных услуг | | | | | |
| R | Деятельность в области культуры, спорта, организации досуга и развлечений | | | | | |

| 1 | 2 | 3 | 4 | 5 | 6 | 7 |
|------------|--|---|---|---|---|---|
| II | По укрупненным группам профессий, специальностей и направлений подготовки (ОКСО) | | | | | |
| 1 | Математические и естественные науки | | | | | |
| 1.01.00.00 | Математика и механика | | | | | |
| 1.02.00.00 | Компьютерные и информационные науки | | | | | |
| 1.03.00.00 | Физика и астрономия | | | | | |
| 1.04.00.00 | Химия | | | | | |
| 1.05.00.00 | Науки о Земле | | | | | |
| 1.06.00.00 | Биологические науки | | | | | |
| 2 | Инженерное дело, технологии и технические науки | | | | | |
| 2.07.00.00 | Архитектура | | | | | |
| 2.08.00.00 | Техника и технологии строительства | | | | | |
| 2.09.00.00 | Информатика и вычислительная техника | | | | | |
| 2.10.00.00 | Информационная безопасность | | | | | |
| 2.11.00.00 | Электроника, радиотехника и системы связи | | | | | |
| 2.12.00.00 | Фотоника, приборостроение, оптические и биотехнические системы и технологии | | | | | |
| 2.13.00.00 | Электро- теплоэнергетика | | | | | |
| 2.15.00.00 | Машиностроение | | | | | |
| 2.16.00.00 | Физико-технические науки и технологии | | | | | |
| 2.18.00.00 | Химические технологии | | | | | |
| 2.19.00.00 | Промышленная экология и биотехнологии | | | | | |
| 2.20.00.00 | Техносферная безопасность и природообустройство | | | | | |
| 2.21.00.00 | Прикладная геология, горное дело, нефтегазовое дело и геодезия | | | | | |
| 2.22.00.00 | Технология материалов | | | | | |
| 2.23.00.00 | Техника и технологии наземного транспорта | | | | | |
| 2.24.00.00 | Авиационная и ракетно-космическая техника | | | | | |
| 2.25.00.00 | Аэронавигация и эксплуатация авиационной и ракетно-космической техники | | | | | |
| 2.26.00.00 | Техника и технологии кораблестроения и водного транспорта | | | | | |
| 2.27.00.00 | Управление в технических системах | | | | | |
| 2.28.00.00 | Нанотехнологии и наноматериалы | | | | | |

| 1 | 2 | 3 | 4 | 5 | 6 | 7 |
|------------|---|---|---|---|---|---|
| 2.29.00.00 | Технологии легкой промышленности | | | | | |
| 3 | Здравоохранение и медицинские науки | | | | | |
| 3.30.00.00 | Фундаментальная медицина | | | | | |
| 3.31.00.00 | Клиническая медицина | | | | | |
| 3.32.00.00 | Науки о здоровье и профилактическая медицина | | | | | |
| 3.33.00.00 | Фармация | | | | | |
| 3.34.00.00 | Сестринское дело | | | | | |
| 4 | Сельское хозяйство и сельскохозяйственные науки | | | | | |
| 4.35.00.00 | Сельское, лесное и рыбное хозяйство | | | | | |
| 4.36.00.00 | Ветеринария и зоотехния | | | | | |
| 5 | Науки об обществе | | | | | |
| 5.37.00.00 | Психологические науки | | | | | |
| 5.38.00.00 | Экономика и управление | | | | | |
| 5.39.00.00 | Социология и социальная работа | | | | | |
| 5.40.00.00 | Юриспруденция | | | | | |
| 5.41.00.00 | Политические науки и регионоведение | | | | | |
| 5.42.00.00 | Средства массовой информации | | | | | |
| 5.43.00.00 | Сервис и туризм | | | | | |
| 6 | Образование и педагогические науки | | | | | |
| 6.44.00.00 | Образование и педагогические науки | | | | | |
| 7 | Гуманитарные науки | | | | | |
| 7.45.00.00 | Языкознание и литературоведение | | | | | |
| 7.46.00.00 | История и археология | | | | | |
| 7.49.00.00 | Физическая культура и спорт | | | | | |
| 8 | Искусство и культура | | | | | |
| 8.51.00.00 | Культуроведение и социокультурные проекты | | | | | |
| 8.52.00.00 | Сценические искусства и литературное творчество | | | | | |
| 8.53.00.00 | Музыкальное искусство | | | | | |
| 8.54.00.00 | Изобразительные и прикладные виды искусств | | | | | |

Форма 5

ПОКАЗАТЕЛИ

прогноза потребности экономики Хабаровского края в квалифицированных рабочих (служащих) со средним профессиональным образованием по основным видам экономической деятельности и в разрезе укрупненных групп специальностей и направлений подготовки на период до _____ года

человек

| Раздел ОКВЭД 2/ ОКСО | Наименование видов экономической деятельности/ профессии, специальности, направления подготовки | Количество занятых в экономике и социальной сфере | | Прогноз потребности в выпускниках СПО | | |
|----------------------------|--|--|-------------------------|--|-----------|--------------|
| | | отчетный год | текущий год (оценка) | N год | N + 1 год | N + год |
| 1 | 2 | 3 | 4 | 5 | 6 | 7 |

Всего

в том числе:

- I По видам экономической деятельности (ОКВЭД 2)
- A Сельское, лесное хозяйство, охота, рыболовство и рыбоводство
 - 01 Растениеводство и животноводство, охота и предоставление соответствующих услуг в этих областях
 - 02 Лесоводство и лесозаготовки
 - 03 Рыболовство и рыбоводство
- B Добыча полезных ископаемых
 - 05, 06 Добыча топливно-энергетических полезных ископаемых
 - 08, 09 Добыча прочих полезных ископаемых (кроме топливно-энергетических)
- C Обрабатывающие производства
 - 10 – 12 Производство пищевых продуктов, напитков и табачных изделий
 - 13 – 15 Производство текстильных изделий, одежды, кожи и изделий из кожи

| 1 | 2 | 3 | 4 | 5 | 6 | 7 |
|---------|--|---|---|---|---|---|
| 16, 17 | Обработка древесины и производство изделий из дерева и пробки, кроме мебели, производство изделий из соломки и материалов для плетения; производство бумаги и бумажных изделий | | | | | |
| 18 | Деятельность полиграфическая и копирование носителей информации | | | | | |
| 19 | Производство кокса и нефтепродуктов | | | | | |
| 24, 25 | Производство металлургическое и производство готовых металлических изделий, кроме машин и оборудования | | | | | |
| 30 | Производство прочих транспортных средств и оборудования | | | | | |
| 31 – 33 | Прочие обрабатывающие производства | | | | | |
| D | Обеспечение электрической энергией, газом и паром; кондиционирование воздуха | | | | | |
| E | Водоснабжение; водоотведение, организация сбора и утилизации отходов, деятельность по ликвидации загрязнений | | | | | |
| F | Строительство | | | | | |
| G | Торговля оптовая и розничная, ремонт автотранспортных средств и мотоциклов | | | | | |
| H | Транспортировка и хранение | | | | | |
| 49 | Деятельность сухопутного и трубопроводного транспорта | | | | | |
| 50 | Деятельность водного транспорта | | | | | |
| 51 | Деятельность воздушного и космического транспорта | | | | | |
| 52 | Складское хозяйство и вспомогательная транспортная деятельность | | | | | |
| 53 | Деятельность почтовой связи и курьерская деятельность | | | | | |
| I | Деятельность гостиниц и предприятий общественного питания | | | | | |
| J | Деятельность в области информации и связи | | | | | |
| K | Деятельность финансовая и страховая | | | | | |
| L | Деятельность по операциям с недвижимым имуществом | | | | | |
| M | Деятельность профессиональная, научная и техническая | | | | | |
| N | Деятельность административная и сопутствующие дополнительные услуги | | | | | |
| O | Государственное управление и обеспечение военной безопасности; социальное обеспечение | | | | | |

| 1 | 2 | 3 | 4 | 5 | 6 | 7 |
|------------|--|---|---|---|---|---|
| P | Образование | | | | | |
| Q | Деятельность в области здравоохранения и социальных услуг | | | | | |
| R | Деятельность в области культуры, спорта, организации досуга и развлечений | | | | | |
| II | По укрупненным группам профессий, специальностей и направлений подготовки (ОКСО) | | | | | |
| I | Математические и естественные науки | | | | | |
| 1.01.00.00 | Математика и механика | | | | | |
| 1.02.00.00 | Компьютерные и информационные науки | | | | | |
| 1.03.00.00 | Физика и астрономия | | | | | |
| 1.04.00.00 | Химия | | | | | |
| 1.05.00.00 | Науки о Земле | | | | | |
| 1.06.00.00 | Биологические науки | | | | | |
| 2 | Инженерное дело, технологии и технические науки | | | | | |
| 2.07.00.00 | Архитектура | | | | | |
| 2.08.00.00 | Техника и технологии строительства | | | | | |
| 2.09.00.00 | Информатика и вычислительная техника | | | | | |
| 2.10.00.00 | Информационная безопасность | | | | | |
| 2.11.00.00 | Электроника, радиотехника и системы связи | | | | | |
| 2.12.00.00 | Фотоника, приборостроение, оптические и биотехнические системы и технологии | | | | | |
| 2.13.00.00 | Электро- теплоэнергетика | | | | | |
| 2.15.00.00 | Машиностроение | | | | | |
| 2.16.00.00 | Физико-технические науки и технологии | | | | | |
| 2.18.00.00 | Химические технологии | | | | | |
| 2.19.00.00 | Промышленная экология и биотехнологии | | | | | |
| 2.20.00.00 | Техносферная безопасность и природообустройство | | | | | |
| 2.21.00.00 | Прикладная геология, горное дело, нефтегазовое дело и геодезия | | | | | |
| 2.22.00.00 | Технология материалов | | | | | |
| 2.23.00.00 | Техника и технологии наземного транспорта | | | | | |

| 1 | 2 | 3 | 4 | 5 | 6 | 7 |
|------------|--|---|---|---|---|---|
| 2.24.00.00 | Авиационная и ракетно-космическая техника | | | | | |
| 2.25.00.00 | Аэронавигация и эксплуатация авиационной и ракетно-космической техники | | | | | |
| 2.26.00.00 | Техника и технологии кораблестроения и водного транспорта | | | | | |
| 2.27.00.00 | Управление в технических системах | | | | | |
| 2.28.00.00 | Нанотехнологии и наноматериалы | | | | | |
| 2.29.00.00 | Технологии легкой промышленности | | | | | |
| 3 | Здравоохранение и медицинские науки | | | | | |
| 3.30.00.00 | Фундаментальная медицина | | | | | |
| 3.31.00.00 | Клиническая медицина | | | | | |
| 3.32.00.00 | Науки о здоровье и профилактическая медицина | | | | | |
| 3.33.00.00 | Фармация | | | | | |
| 3.34.00.00 | Сестринское дело | | | | | |
| 4 | Сельское хозяйство и сельскохозяйственные науки | | | | | |
| 4.35.00.00 | Сельское, лесное и рыбное хозяйство | | | | | |
| 4.36.00.00 | Ветеринария и зоотехния | | | | | |
| 5 | Науки об обществе | | | | | |
| 5.37.00.00 | Психологические науки | | | | | |
| 5.38.00.00 | Экономика и управление | | | | | |
| 5.39.00.00 | Социология и социальная работа | | | | | |
| 5.40.00.00 | Юриспруденция | | | | | |
| 5.41.00.00 | Политические науки и регионоведение | | | | | |
| 5.42.00.00 | Средства массовой информации | | | | | |
| 5.43.00.00 | Сервис и туризм | | | | | |
| 6 | Образование и педагогические науки | | | | | |
| 6.44.00.00 | Образование и педагогические науки | | | | | |
| 7 | Гуманитарные науки | | | | | |
| 7.45.00.00 | Языкознание и литературоведение | | | | | |

| 1 | 2 | 3 | 4 | 5 | 6 | 7 |
|------------|---|---|---|---|---|---|
| 7.46.00.00 | История и археология | | | | | |
| 7.49.00.00 | Физическая культура и спорт | | | | | |
| 8 | Искусство и культура | | | | | |
| 8.51.00.00 | Культуроведение и социокультурные проекты | | | | | |
| 8.52.00.00 | Сценические искусства и литературное творчество | | | | | |
| 8.53.00.00 | Музыкальное искусство | | | | | |
| 8.54.00.00 | Изобразительные и прикладные виды искусств | | | | | |
