



ПРАВИТЕЛЬСТВО ХАБАРОВСКОГО КРАЯ
ПОСТАНОВЛЕНИЕ

12 января 2018 г. № 1-пр

г. Хабаровск

О внесении изменений в постановление Правительства Хабаровского края от 07 июля 2014 г. № 215-пр "Об утверждении Порядка разработки прогноза потребности экономики Хабаровского края в профессиональных кадрах на среднесрочную и долгосрочную перспективу"

В целях приведения нормативных правовых актов Правительства Хабаровского края в соответствие с действующим законодательством Правительство края

ПОСТАНОВЛЯЕТ:

1. Внести в постановление Правительства Хабаровского края от 07 июля 2014 г. № 215-пр "Об утверждении Порядка разработки прогноза потребности экономики Хабаровского края в профессиональных кадрах на среднесрочную и долгосрочную перспективу" следующие изменения:

1) наименование изложить в следующей редакции: "Об утверждении Порядка разработки прогноза потребности экономики Хабаровского края в профессиональных кадрах и Правил разработки прогноза баланса трудовых ресурсов по Хабаровскому краю";

2) пункт 1 изложить в следующей редакции:

"1. Утвердить прилагаемые:

Порядок разработки прогноза потребности экономики Хабаровского края в профессиональных кадрах (далее – Порядок);

Правила разработки прогноза баланса трудовых ресурсов по Хабаровскому краю (далее – Правила).";

3) в пункте 2 слова "и внешних связей", "(Калашников В.Д.)", "(Кузнецова А.Г.)" исключить;

4) в пункте 3 слова "Левинталя А.Б." исключить;

5) дополнить Правилами разработки прогноза баланса трудовых ресурсов по Хабаровскому краю.

2. Внести в Порядок разработки прогноза потребности экономики Хабаровского края в профессиональных кадрах на среднесрочную и долгосрочную перспективу, утвержденный постановлением Правительства Хабаровского края от 07 июля 2014 г. № 215-пр "Об утверждении Порядка разработки прогноза потребности экономики Хабаровского края в профессиональных кадрах на среднесрочную и долгосрочную перспективу", следующие изменения:

1) наименование изложить в следующей редакции: "Порядок разработки

прогноза потребности экономики Хабаровского края в профессиональных кадрах";

2) абзацы второй, третий пункта 1.2 раздела 1 изложить в следующей редакции:

"- на долгосрочную перспективу один раз в пять лет – на период шесть и более лет;

- на среднесрочный период – на срок до пяти лет и ежегодно корректируется.";

3) в абзаце втором пункта 2.1 раздела 2 слова "ОК 029-2001" заменить словами "ОК 029-2014 (КДЕС Ред. 2)";

4) в разделе 3:

а) в абзаце седьмом пункта 3.1 слова "и внешних связей" исключить;

б) пункт 3.3 изложить в следующей редакции:

"3.3. Разработка показателей Прогноза осуществляется в экспертно-аналитической системе. Работа экспертно-аналитической системы обеспечивается краевым государственным автономным образовательным учреждением дополнительного профессионального образования "Хабаровский краевой институт развития системы профессионального образования" (далее – Учреждение), подведомственным министерству образования и науки края (далее – минобрнауки края).";

в) в абзаце первом пункта 3.9 слова "и внешних связей" исключить;

5) приложение № 2 изложить в новой редакции согласно приложению № 1 к настоящему постановлению;

6) приложение № 3 изложить в новой редакции согласно приложению № 2 к настоящему постановлению;

7) приложение № 4 изложить в новой редакции согласно приложению № 3 к настоящему постановлению;

8) форму 1 приложения № 5 изложить в новой редакции согласно приложению № 4 к настоящему постановлению;

9) приложение № 6 изложить в новой редакции согласно приложению № 5 к настоящему постановлению;

10) приложение № 11 изложить в новой редакции согласно приложению № 6 к настоящему постановлению;

11) приложение № 12 изложить в новой редакции согласно приложению № 7 к настоящему постановлению.

Губернатор, Председатель
Правительства края



В.И. Шпорт

УТВЕРЖДЕНЫ
постановлением
Правительства
Хабаровского края
от 12 января 2018 г. № 1-пр

ПРАВИЛА
разработки прогноза баланса трудовых ресурсов
по Хабаровскому краю

1. Общие положения

1.1. Настоящие Правила устанавливают порядок определения значений показателей прогноза баланса трудовых ресурсов по Хабаровскому краю (далее также – Правила, прогноз и край соответственно).

1.2. Прогноз разрабатывается в целях:

- оценки сбалансированности потенциального предложения на рынке труда и потенциального спроса на рабочую силу;
- определения структурных пропорций предложения и спроса на рынке труда;
- выявления перспективных направлений развития рынка труда с учетом стратегий развития отдельных сфер и отраслей экономики;
- повышения эффективности регулирования процессов формирования и использования трудовых ресурсов, а также принятия управленческих решений.

1.3. Прогноз разрабатывается министерством экономического развития края (далее – минэкономразвития) в целом по краю по видам экономической деятельности на уровне разделов Общероссийского классификатора видов экономической деятельности (далее – ОКВЭД) на очередной год и плановый период пять и более лет (далее – прогнозный период).

1.4. Основой для разработки прогноза являются:

- статистические данные за отчетный период о численности и распределении трудовых ресурсов, о среднегодовой численности занятых на основной работе и по видам экономической деятельности;
- данные о прогнозной численности населения края;
- прогноз социально-экономического развития края на долгосрочную перспективу и очередной финансовый год и прогнозный период;
- данные федеральных органов исполнительной власти, государственных внебюджетных фондов;
- экспертные оценки о потребности и возможном перераспределении рабочей силы между предприятиями, видами экономической деятельности вследствие происходящих структурных изменений в экономике.

1.5. Прогноз разрабатывается с учетом методики, утверждаемой Министерством труда и социальной защиты Российской Федерации (далее – Методика).

2. Состав показателей баланса трудовых ресурсов

2.1. Баланс трудовых ресурсов включает следующие показатели, отражающие наличие трудовых ресурсов и их распределение:

- 1) численность трудовых ресурсов;
- 2) численность трудоспособного населения в трудоспособном возрасте;
- 3) численность иностранных трудовых мигрантов;
- 4) численность работающих граждан, находящихся за пределами трудоспособного возраста;
- 5) численность занятых в экономике;
- 6) численность занятых в экономике по разделам ОКВЭД;
- 7) численность населения, не занятого в экономике;
- 8) численность учащихся в трудоспособном возрасте, обучающихся с отрывом от работы;
- 9) численность безработных граждан, зарегистрированных в органах службы занятости;
- 10) численность прочих категорий населения, не занятого в экономике.

2.2. Форма баланса и распределения трудовых ресурсов по Хабаровскому краю приведена в приложении № 1 к Правилам.

2.3. Блок-схема взаимосвязи показателей прогноза баланса трудовых ресурсов по Хабаровскому краю приведена в приложении № 2 к Правилам.

3. Разработка прогноза

3.1. Значения показателей прогноза рассчитываются в среднегодовом исчислении с применением статистических методов, методов экстраполяции и экспертных оценок.

3.2. Порядок разработки прогноза включает:

- расчет численности трудовых ресурсов в прогнозном периоде;
- расчет распределения трудовых ресурсов в прогнозном периоде;
- оценку сбалансированности трудовых ресурсов в прогнозном периоде.

3.3. Прогноз разрабатывается на основе следующих данных:

- численность постоянного населения в трудоспособном возрасте в прогнозном периоде;
- численность работающих лиц моложе трудоспособного возраста, застрахованных в системе обязательного пенсионного страхования, в прогнозном периоде;
- численность работающих пенсионеров старше трудоспособного возраста в прогнозном периоде;
- численность неработающих пенсионеров в трудоспособном возрасте в прогнозном периоде;
- численность иностранных трудовых мигрантов в прогнозном периоде.

3.4. Численность трудовых ресурсов включает численность трудоспособного населения в трудоспособном возрасте, численность работающих

граждан, находящихся за пределами трудоспособного возраста, численность иностранных трудовых мигрантов и рассчитывается по следующей формуле:

$$ТР = ТрН + ТрП + ТрМ,$$

где:

ТР - численность трудовых ресурсов в прогнозном периоде;

ТрН - численность трудоспособного населения в трудоспособном возрасте в прогнозном периоде;

ТрП - численность работающих граждан, находящихся за пределами трудоспособного возраста, в прогнозном периоде;

ТрМ - численность иностранных трудовых мигрантов в прогнозном периоде.

3.5. Численность трудоспособного населения в трудоспособном возрасте включает численность постоянного населения в трудоспособном возрасте, за исключением численности неработающих пенсионеров в трудоспособном возрасте (неработающих инвалидов и неработающих лиц, получающих пенсию на льготных условиях), и рассчитывается по следующей формуле:

$$ТрН = ПНтр - ИПнтр,$$

где:

ТрН - численность трудоспособного населения в трудоспособном возрасте в прогнозном периоде;

ПНтр - численность постоянного населения в трудоспособном возрасте в прогнозном периоде;

ИПнтр - численность неработающих пенсионеров в трудоспособном возрасте в прогнозном периоде.

3.6. Численность работающих граждан, находящихся за пределами трудоспособного возраста, включает численность работающих пенсионеров старше трудоспособного возраста и численность работающих подростков моложе трудоспособного возраста и рассчитывается по следующей формуле:

$$ТрП = ТрПн + ТрПд,$$

где:

ТрП - численность работающих граждан, находящихся за пределами трудоспособного возраста, в прогнозном периоде;

ТрПн - численность работающих пенсионеров старше трудоспособного возраста в прогнозном периоде;

ТрПд - численность работающих лиц моложе трудоспособного возраста, застрахованных в системе обязательного пенсионного страхования, в прогнозном периоде.

4. Распределение трудовых ресурсов в прогнозном периоде

4.1. Распределение трудовых ресурсов осуществляется по принадлежности к населению, занятому в экономике, или к населению, не занятому в экономике.

4.2. К населению, занятому в экономике, относятся лица, работающие

по найму, а также осуществляющие деятельность, приносящую доход не по найму, как с привлечением, так и без привлечения наемных работников, для которых эта работа являлась основной.

4.3. В составе населения, занятого в экономике, учитываются:

- лица, выполнявшие работу в качестве помогающих на семейном предприятии;

- лица, временно отсутствовавшие на работе из-за болезни, ежегодного отпуска или свободных от работы дней, обучения, учебного отпуска, отпуска без сохранения или с частичным сохранением заработной платы по инициативе администрации, участия в забастовках, других подобных причин;

- лица, занятые в домашнем хозяйстве производством товаров и услуг для реализации, включая работающих в личном подсобном хозяйстве, для которых эта работа являлась основной (независимо от количества отработанного времени).

4.4. Военнослужащие и граждане Российской Федерации, работающие за границей, не включаются в численность населения, занятого в экономике.

4.5. К населению, не занятому в экономике, относятся:

- лица, обучающиеся в трудоспособном возрасте с отрывом от работы;
- безработные граждане, зарегистрированные в органах службы занятости;

- прочие категории населения в трудоспособном возрасте, не занятого в экономике.

4.6. Численность занятых в экономике в прогнозном периоде рассчитывается как сумма занятых всеми видами экономической деятельности.

4.7. Расчет численности занятых в экономике по разделам ОКВЭД в прогнозном периоде осуществляется на основе следующих данных:

- среднегодовая численность занятых в экономике по подразделам, классам и подклассам ОКВЭД в прогнозном периоде;

- среднегодовая численность работников банковской системы в прогнозном периоде;

- среднесписочная численность работников федеральных государственных органов, государственных органов субъектов Российской Федерации, органов местного самоуправления и избирательных комиссий муниципальных образований за предыдущий год и первое полугодие текущего года;

- индексы физического объема выпуска товаров и услуг по разделам ОКВЭД в текущем году и прогнозном периоде;

- индексы производительности труда по разделам ОКВЭД в текущем году и прогнозном периоде.

4.8. Численность занятых по видам экономической деятельности в прогнозном периоде определяется по разделам ОКВЭД, на основе данных о численности занятых в экономике по указанным разделам, содержащихся в отчетном балансе трудовых ресурсов, с учетом положений Правил.

5. Заключительные положения

5.1. Разработанный в соответствии с Правилами прогноз является предварительным и может быть уточнен в порядке, установленном пунктом 7 Правил разработки прогноза баланса трудовых ресурсов, утвержденных постановлением Правительства Российской Федерации от 3 июня 2011 г. № 440 "О разработке прогноза баланса трудовых ресурсов".

5.2. Прогноз размещается на официальном сайте минэкономразвития края в информационно-телекоммуникационной сети "Интернет".

ПРИЛОЖЕНИЕ № 1
к Правилам разработки прогноза
баланса трудовых ресурсов
по Хабаровскому краю

Форма

Баланс и распределение трудовых ресурсов по Хабаровскому краю

№ п/п	Наименование показателя	Справочно		Прогноз по годам:		
		отчет- ный год	теку- щий год	N год	N год + 1	N год + ...
1	2	3	4	5	6	7

- I. Численность трудовых ресурсов
 - в том числе:
 1. трудоспособное население в трудоспособном возрасте
 2. иностранные трудовые мигранты
 3. лица старше трудоспособного возраста и подростки, занятые в экономике
 - в том числе:
 - 3.1. лица старше трудоспособного возраста
 - 3.2. подростки
- II. Распределение численности трудовых ресурсов
 1. Среднегодовая численность занятых в экономике
 - в том числе:
 - 1.1. Сельское хозяйство, охота
 - 1.2. Лесоводство и лесозаготовки
 - 1.3. Рыболовство и рыбоводство
 - 1.4. Добыча полезных ископаемых
 - 1.5. Обрабатывающие произ-

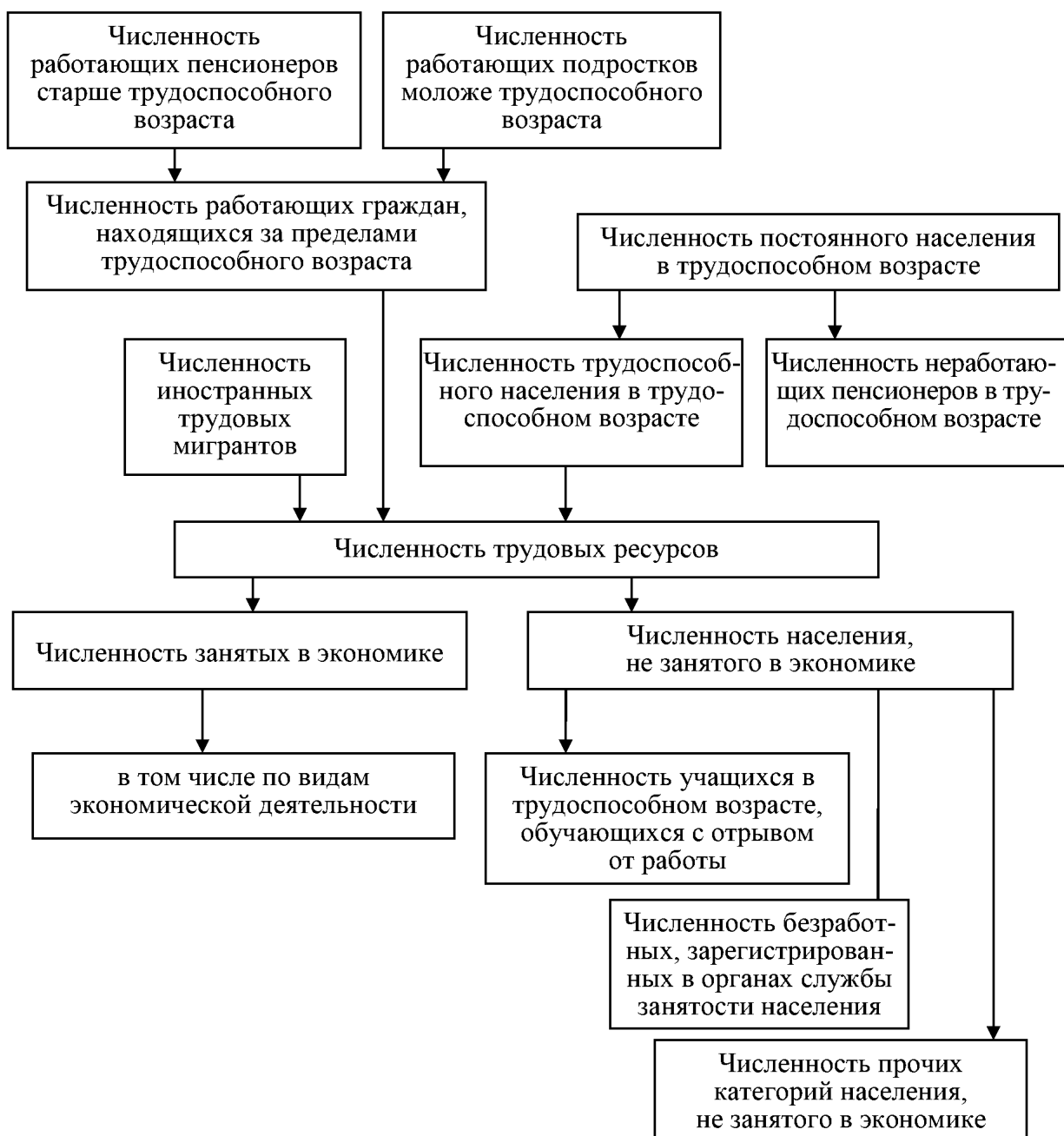
1	2	3	4	5	6	7
	водства					
1.6.	Обеспечение электрической энергией, газом и паром, кондиционирование воздуха					
1.7.	Водоснабжение; водоотведение, организация сбора и утилизации отходов, деятельность по ликвидации загрязнений					
1.8.	Строительство					
1.9.	Оптовая и розничная торговля; ремонт автотранспортных средств, мотоциклов; бытовых изделий и предметов личного пользования					
1.10.	Транспортировка и хранение					
1.11.	Деятельность гостиниц и предприятий общественного питания					
1.12.	Деятельность в области информации и связи					
1.13.	Деятельность финансовая и страховая					
1.14.	Деятельность по операциям с недвижимым имуществом					
1.15.	Деятельность профессиональная, научная и техническая					
1.16.	Деятельность административная и сопутствующие дополнительные услуги, включая деятельность туристических агентств и прочих организаций, предоставляющих услуги в сфере туризма; деятельность по обслуживанию зданий и территорий					
1.17.	Государственное управление и обеспечение военной безопасности; социальное обеспечение					
1.18.	Образование					
1.19.	Деятельность в области здравоохранения и социальных услуг					

1	2	3	4	5	6	7
1.20.	Деятельность в области культуры, спорта, организации досуга и развлечений					
1.21.	Предоставление прочих видов услуг, включая ремонт компьютеров, предметов личного потребления и хозяйственно-бытового назначения и предоставление прочих персональных услуг					
1.22.	Деятельность домашних хозяйств					
1.23.	Деятельность экстерриториальных организаций					
III.	Население, не занятое в экономике					
1.	Учащиеся в трудоспособном возрасте, обучающиеся с отрывом от работы					
2.	Трудоспособное население в трудоспособном возрасте:					
2.1.	военнослужащие, российские граждане, работающие за границей, безработные, домохозяйки и др. население					

ПРИЛОЖЕНИЕ № 2
к Правилам разработки прогноза
баланса трудовых ресурсов
по Хабаровскому краю

БЛОК-СХЕМА

взаимосвязь показателей прогноза
баланса трудовых ресурсов по Хабаровскому краю



ПРИЛОЖЕНИЕ № 1

к постановлению
Правительства
Хабаровского края

от 12 января 2018 г. № 1-пр

"ПРИЛОЖЕНИЕ № 2

к Порядку разработки прогноза
потребности экономики
Хабаровского края
в профессиональных кадрах

СОСТАВ

предприятий для проведения опроса в зависимости от основного вида осуществляемой деятельности по ОКВЭД

№ п/п	Основные виды экономической деятельности	Для долгосрочного прогноза, единиц	Для среднесрочного прогноза, единиц
1	2	3	4
	Всего по краю	400	200
	в том числе по основным видам деятельности:		
1.	Сельское хозяйство, охота	8	5
2.	Лесоводство и лесозаготовки	23	11
3.	Рыболовство и рыбоводство	16	7
4.	Добыча топливно-энергетических полезных ископаемых	1	1
5.	Добыча полезных ископаемых, кроме топливно-энергетических	10	5
6.	Производство пищевых продуктов, напитков, и табачных изделий	8	4
7.	Производство текстильных изделий, одежды, кожи и изделий из кожи	1	1
8.	Обработка древесины и производство изделий из дерева; производство бумаги и бумажных изделий	5	3
9.	Деятельность полиграфическая и копирование носителей информации	1	1
10.	Производство нефтепродуктов	2	2
11.	Производство химических веществ и химических продуктов	1	0

1	2	3	4
12.	Производство лекарственных средств и материалов, применяемых в медицинских целях	1	1
13.	Производство резиновых и пластмассовых изделий	1	1
14.	Производство прочей неметаллической минеральной продукции	5	3
15.	Производство металлургическое и производство готовых металлических изделий, кроме машин и оборудования	6	1
16.	Производство компьютеров, электронных и оптических изделий	0	0
17.	Производство электрического оборудования	0	0
18.	Производство машин и оборудования	2	1
19.	Производство прочих транспортных средств и оборудования	5	3
20.	Прочие обрабатывающие производства	5	3
21.	Обеспечение электрической энергией, газом и паром, кондиционирование воздуха	15	8
21.1	производство, передача и распределение электроэнергии	7	4
21.2	производство и распределение газообразного топлива	2	1
21.3	производство, передача и распределение пара и горячей воды, кондиционирование воздуха	6	3
22.	Водоснабжение; водоотведение, организация сбора и утилизации отходов, деятельность по ликвидации загрязнений	10	5
23.	Строительство	23	12
24.	Оптовая и розничная торговля; ремонт автотранспортных средств, мотоциклов; бытовых изделий и предметов личного пользования	40	18
25.	Транспортировка и хранение	32	16
25.1	деятельность сухопутного и трубопроводного транспорта	20	10
25.2	деятельность водного транспорта	2	1
25.3	деятельность воздушного и космического транспорта	2	1
25.4	складское хозяйство и вспомогательная транспортная деятельность	7	3
25.5	деятельность почтовой связи и курьерская деятельность	1	1
26.	Деятельность гостиниц и предприятий общественного питания	18	9
26.1	деятельность по предоставлению мест для временного проживания	8	4

1	2	3	4
26.2	деятельность по предоставлению продуктов питания и напитков	10	5
27.	Деятельность в области информации и связи	10	5
28.	Деятельность финансовая и страховая	5	2
29.	Деятельность по операциям с недвижимым имуществом	5	2
30.	Деятельность профессиональная, научная и техническая, включая деятельность в области архитектуры и инженерно-технического проектирования; работы геологоразведочные, геофизические и геохимические в области изучения недр и воспроизводства минерально-сырьевой базы; технические испытания, исследования и анализ; научные исследования и разработки	12	5
31.	Деятельность административная и сопутствующие дополнительные услуги, включая деятельность туристических агентств и прочих организаций, предоставляющих услуги в сфере туризма; деятельность по обслуживанию зданий и территорий	11	5
32.	Государственное управление и обеспечение военной безопасности; социальное обеспечение	20	10
33.	Образование	44	22
34.	Деятельность в области здравоохранения и социальных услуг	22	10
35.	Деятельность в области культуры, спорта, организации досуга и развлечений	22	12
36.	Предоставление прочих видов услуг, включая ремонт компьютеров, предметов личного потребления и хозяйственно-бытового назначения и деятельность по предоставлению прочих персональных услуг	10	6"

ПРИЛОЖЕНИЕ № 2

к постановлению
Правительства
Хабаровского края

от 12 января 2018 г. № 1-пр

"ПРИЛОЖЕНИЕ № 3

к Порядку разработки прогноза
потребности экономики
Хабаровского края
в профессиональных кадрах

Форма

Руководителю _____

Уважаемый _____ !

Министерство (комитет) _____ Хабаровского края проводит опрос о перспективной потребности в кадрах и предложениях по объемам, профессиям (специальностям) и направлениям подготовки в целях прогнозирования потребности экономики Хабаровского края в профессиональных кадрах на период до ____ года, в том числе для реализации инвестиционных проектов.

Полученные предложения будут учитываться при разработке и реализации мер по обеспечению профессиональными кадрами организаций и предприятий, подготовке кадров в организациях профессионального образования края.

Опросные формы можно заполнить в режиме on-line, зарегистрировавшись в личном кабинете на сайте Краевого государственного автономного образовательного учреждения дополнительного профессионального образования "Хабаровский краевой институт развития системы профессионального образования" (<http://212.19.21.32/>; <https://yadi.sk/i/rGNoHTD83AmsfS>).

Информацию по предложенной форме в срок до _____ можно направить почтой в _____

(указать – КГАОУ ДПО "Хабаровский краевой институт развития системы профессионального образования" или наименование министерства (комитета), в том числе по электронной почте: _____.

Просим Вас принять участие в опросе. По вопросам регистрации и заполнения форм в режиме on-line обращаться по телефону: (4212) 46-14-59 или по электронной почте: e-mail: centrprognoza@irpodv.ru.

Приложение: на __ л. в 1 экз.

Руководитель _____ "

(подпись)

(расшифровка подписи)

ПРИЛОЖЕНИЕ № 3
к постановлению
Правительства
Хабаровского края
от 12 января 2018 г. № 1-пр
"ПРИЛОЖЕНИЕ № 4
к Порядку разработки прогноза
потребности экономики
Хабаровского края
в профессиональных кадрах

Форма для проведения опроса

Конфиденциальность гарантируется получателем

Сведения о численности и перспективной потребности в кадрах

Наименование предприятия _____

Код предприятия по ОКПО _____

Код предприятия по ОКВЭД (или наименование ВЭД) _____

Фамилия, номер телефона исполнителя, электронная почта¹ _____

Дата предоставления сведений _____

Раздел 1. Общие сведения о предприятии

1.1. Общая списочная численность работников предприятия на момент обследования, без внешних совместителей (чел.) _____

1.2. В том числе в возрасте:

до 20 лет	20-29 лет	30-39 лет	40-49 лет	50-59 лет	60 и более
_____ (чел)	_____ (чел)	_____ (чел)	_____ (чел)	_____ (чел)	_____ (чел)

1.3. В том числе: мужчин _____ (чел) женщин _____ (чел)

¹ для обратной связи и уточнения данных (в случае необходимости)

3.2. Сведения о корпоративных программах обучения

Наименование программы	Должности сотрудников, направляемых на обучение	Численность обучаемых за год (чел.)		Продолжительность обучения (часов)	Формируемые по результатам обучения компетенции		Реализация схожих программ обучения в образовательных организациях региона	
		Сотрудников предприятия	Внешних слушателей		Умения	Знания	Наименование образовательной организации, реализующей образовательную программу	Наименование схожей образовательной программы
1	2	3	4	5	6	7	8	9

Инструкция по заполнению формы опроса

Региональное обследование проводится с целью получения сведений о текущей структуре рабочих мест и перспективной численности работников предприятий (организаций) всех форм собственности, действующих на территории региона.

Заполнение формы.**Титульный лист и Раздел 1**

В строке "**Наименование предприятия**" записывается полное наименование предприятия.

В строке "**Код по ОКПО**" указывается код предприятия по "Общероссийскому классификатору предприятия и организаций".

В строке "**Код предприятия по ОКВЭД**" указывается код основного вида деятельности предприятия по "Общероссийскому классификатору видов экономической деятельности".

В строке "**Фамилия, номер телефона исполнителя, электронная почта**" указывается имя ответственного исполнителя, номер контактного телефона и адрес электронной почты.

В строке "**Общая списочная численность работников предприятия на момент обследования, без внешних совместителей**" указывается общая списочная численность работников, которая должна совпадать с суммой значений, указанных в строках "в том числе: мужчин", "женщин", а также с суммой значений по возрастным группам.

Раздел 2

Таблица 2.1 заполняется для всех профессий и должностей по штатному расписанию предприятия на момент обследования.

Таблица 2.2 заполняется в случае расширения (модернизации) производства, дополнительной потребности в кадрах для замещения создаваемых рабочих мест.

"Наименование должности согласно штатному расписанию" заполняется согласно штатному расписанию или записи в трудовых книжках работников. В перечень не включаются внешние совместители и работники, выполнявшие в предыдущем году работы по договорам гражданско-правового характера.

"Код по ОКЗ" заполняется согласно Общероссийскому классификатору занятий (ОК 010-2014 (МСКЗ-08)).

"Требования к образованию и обучению" заполняется в соответствии с критериями приема персонала по соответствующим профессиям, должностям. Отмечается тот уровень образования, который необходим для выполнения работ на конкретном рабочем месте, вне зависимости от уровня образования работника, занимающего рабочее место в настоящее время. Если для одного и того же наименования профессии (должности) требуется разный уровень образования, то необходимо указать его для каждой из профессий.

"Профессия (специальность, направление подготовки) по ОКСО" заполняется согласно Общероссийскому классификатору специальностей по образованию занятий (ОК 009-2016).

"Требования к компетенциям" заполняется в соответствии с необходимыми умениями и знаниями для приема персонала по соответствующим должностям.

"Дополнительная потребность в кадрах" заполняется на период 5 лет (в среднем за год):

- в таблице 2.1 - для замещения естественного выбытия работников;

- в таблице 2.2 - для замещения создаваемых рабочих мест (приблизительное число рабочих мест) по каждой из новых для предприятия должностей, предполагаемых к введению в соответствии с перспективным планом развития, либо по представлениям руководителей о будущем увеличении/снижении/стабилизации численности работников по соответствующим профессиям, должностям по сравнению с текущим годом. Предполагаемая численность работающих указывается для каждой из должностей.

"Среднесписочная численность работников" должна содержать сведения о среднесписочной численности для каждой из указанных должностей.

"Среднемесячная заработная плата" рассчитывается как отношение суммы выплат, начисленных работникам за прошедший год, деленной на 12, к среднесписочной численности этих работников.

Таблица 2.3 в разделе 2 заполняется по предприятиям, реализующим инвестиционные проекты (программы).

Раздел 3

Заполняется по предприятиям, взаимодействующим с образовательными организациями профессионального образования региона, а также организующим обучение работников по корпоративным программам обучения."

ПРИЛОЖЕНИЕ № 4

к постановлению
Правительства
Хабаровского края
от 12 января 2018 г. № 1-пр
"ПРИЛОЖЕНИЕ № 5

к Порядку разработки прогноза
потребности экономики
Хабаровского края
в профессиональных кадрах

Форма 1

СВЕДЕНИЯ

о количестве обследованных предприятий

Наименование вида экономической деятельности	Всего, единиц	в том числе:		Сред- неспи- сочная числен- ность работ- ников, чел.	Коли- чество инве- стици- онных проект- тов, единиц	Количе- ство рабо- чих мест, планируе- мых при реализации инвестици- онных про- ектов, еди- ниц
		круп- ные и сред- ние пред- прия- тия	малые пред- прия- тия			
1	2	3	4	5	6	7

Всего по краю

в том числе по основным видам деятельности:

Сельское хозяйство,
охота

Лесоводство и лесозаго-
товки

Рыболовство и рыбо-
водство

Добыча топливно-
энергетических полез-
ных ископаемых

Добыча полезных иско-
паемых, кроме топлив-
но-энергетических

Производство пищевых
продуктов, напитков, и
табачных изделий

Производство текстиль-
ных изделий, одежды,
кожи и изделий из кожи

1	2	3	4	5	6	7
Обработка древесины и производство изделий из дерева; производство бумаги и бумажных изделий						
Деятельность полиграфическая и копирование носителей информации						
Производство нефтепродуктов						
Производство химических веществ и химических продуктов						
Производство лекарственных средств и материалов, применяемых в медицинских целях						
Производство резиновых и пластмассовых изделий						
Производство прочей неметаллической минеральной продукции						
Производство металлургическое и производство готовых металлических изделий, кроме машин и оборудования						
Производство компьютеров, электронных и оптических изделий						
Производство электрического оборудования						
Производство машин и оборудования						
Производство прочих транспортных средств и оборудования						
Прочие обрабатывающие производства						
Обеспечение электрической энергией, газом и паром, кондиционирование воздуха						
производство, передача и распределение электроэнергии						

1	2	3	4	5	6	7
производство и распределение газообразного топлива						
производство, передача и распределение пара и горячей воды, кондиционирование воздуха						
Водоснабжение; водоотведение, организация сбора и утилизации отходов, деятельность по ликвидации загрязнений						
Строительство						
Оптовая и розничная торговля; ремонт автотранспортных средств, мотоциклов; бытовых изделий и предметов личного пользования						
Транспортировка и хранение						
деятельность сухопутного и трубопроводного транспорта						
деятельность водного транспорта						
деятельность воздушного и космического транспорта						
складское хозяйство и вспомогательная транспортная деятельность						
деятельность почтовой связи и курьерская деятельность						
Деятельность гостиниц и предприятий общественного питания						
деятельность по предоставлению мест для временного проживания						
деятельность по предоставлению продуктов питания и напитков						

1	2	3	4	5	6	7
Деятельность в области информации и связи						
Деятельность финансовая и страховая						
Деятельность по операциям с недвижимым имуществом						
Деятельность профессиональная, научная и техническая, включая деятельность в области архитектуры и инженерно-технического проектирования; работы геолого-разведочные, геофизические и геохимические в области изучения недр и воспроизводства минерально-сырьевой базы; технические испытания, исследования и анализ; научные исследования и разработки						
Деятельность административная и сопутствующие дополнительные услуги, включая деятельность туристических агентств и прочих организаций, предоставляющих услуги в сфере туризма; деятельность по обслуживанию зданий и территорий						
Государственное управление и обеспечение военной безопасности; социальное обеспечение						
Образование						
Деятельность в области здравоохранения и социальных услуг						
Деятельность в области культуры, спорта, организации досуга и развлечений						
Предоставление прочих видов услуг, включая ремонт компьютеров,						

1	2	3	4	5	6	7
---	---	---	---	---	---	---

предметов личного потребления и хозяйственно-бытового назначения и деятельность по предоставлению прочих персональных услуг"

Продолжение приложения № 5

1	2	3	4	5	6	7	8	9	10	11	12
Специалисты											
Рабочие											
36. Предоставление прочих видов услуг, включая ремонт компьютеров, предметов личного потребления и хозяйственно-бытового назначения и деятельность по предоставлению прочих персональных услуг											
ИТР и руководители											
Специалисты											
Рабочие											

¹ N год – очередной год;

² N год + 1 и т.д. – год, следующий за очередным"

Продолжение приложения № 6

1	2	3	4	5	6	7	8	9	10	11	12
Специалисты											
Рабочие											
35. Деятельность в области культуры, спорта, организации досуга и развлечений											
ИТР и руководители											
Специалисты											
Рабочие											
36. Предоставление прочих видов услуг, включая ремонт компьютеров, предметов личного потребления и хозяйственно-бытового назначения и деятельность по предоставлению прочих персональных услуг											
ИТР и руководители											
Специалисты											
Рабочие											

¹ N год – очередной год;

² N год + 1 и т.д. – год, следующий за очередным"

ПРИЛОЖЕНИЕ № 7

к постановлению
Правительства
Хабаровского края
от 12 января 2018 г. № 1-пр

"ПРИЛОЖЕНИЕ № 12
к Порядку разработки прогноза
потребности экономики
Хабаровского края
в профессиональных кадрах

Форма 1

ПРОГНОЗ

потребности экономики Хабаровского края в рабочих (служащих)
(специалистах среднего звена) со средним (высшим) профессиональным
образованием по основным видам экономической деятельности
на период до 20__ года

человек

Раздел ОКВЭД	Наименование видов экономической деятельности	Отчет- ный год	Теку- щий год	Прогноз		
				N год	N+1 год	N+... год
1	2	3	4	5	6	7

Всего по краю,
из них:

- A(01) Сельское хозяйство, охота
- A(02) Лесоводство и лесозаготовки
- A(03) Рыболовство и рыбоводство
- В (05 – 06) Добыча топливно-энергетических полезных ископаемых
- В (07 – 09) Добыча полезных ископаемых, кроме топливно-энергетических
- С (10 – 12) Производство пищевых продуктов, напитков, и табачных изделий
- С (13 – 15) Производство текстильных изделий, одежды, кожи и изделий из кожи
- С (16 – 17) Обработка древесины и производство изделий из дерева; производство бумаги и бумажных изделий

1	2	3	4	5	6	7
С (18)	Деятельность полиграфическая и копирование носителей информации					
С (19)	Производство нефтепродуктов					
С (20)	Производство химических веществ и химических продуктов					
С (21)	Производство лекарственных средств и материалов, применяемых в медицинских целях					
С (22)	Производство резиновых и пластмассовых изделий					
С (23)	Производство прочей неметаллической минеральной продукции					
С (24 – 25)	Производство металлургическое и производство готовых металлических изделий, кроме машин и оборудования					
С (26)	Производство компьютеров, электронных и оптических изделий					
С (10 – 12)	Производство электрического оборудования					
С (27)	Производство машин и оборудования					
С (30)	Производство прочих транспортных средств и оборудования					
С	Прочие обрабатывающие производства					
Д	Обеспечение электрической энергией, газом и паром, кондиционирование воздуха					
Д (35.1)	производство, передача и распределение электроэнергии					
Д (35.2)	производство и распределение газообразного топлива					
Д (35.3)	производство, передача и распределение пара и горячей воды, кондиционирование воздуха					

1	2	3	4	5	6	7
E	Водоснабжение; водоотведение, организация сбора и утилизации отходов, деятельность по ликвидации загрязнений					
F	Строительство					
G	Оптовая и розничная торговля; ремонт автотранспортных средств, мотоциклов; бытовых изделий и предметов личного пользования					
H	Транспортировка и хранение					
H (49)	деятельность сухопутного и трубопроводного транспорта					
H (50)	деятельность водного транспорта					
H (51)	деятельность воздушного и космического транспорта					
H (52)	складское хозяйство и вспомогательная транспортная деятельность					
H (53)	деятельность почтовой связи и курьерская деятельность					
I	Деятельность гостиниц и предприятий общественного питания					
I (55)	деятельность по предоставлению мест для временного проживания					
I (56)	деятельность по предоставлению продуктов питания и напитков					
J	Деятельность в области информации и связи					
K	Деятельность финансовая и страховая					
L	Деятельность по операциям с недвижимым имуществом					
M	Деятельность профессиональная, научная и техническая, включая деятельность в области архитектуры и инженерно-техни-					

1	2	3	4	5	6	7
	<p>ческого проектирования; работы геологоразведочные, геофизические и геохимические в области изучения недр и воспроизводства минерально-сырьевой базы; технические испытания, исследования и анализ; научные исследования и разработки</p>					
N	<p>Деятельность административная и сопутствующие дополнительные услуги, включая деятельность туристических агентств и прочих организаций, предоставляющих услуги в сфере туризма; деятельность по обслуживанию зданий и территорий</p>					
O	<p>Государственное управление и обеспечение военной безопасности; социальное обеспечение</p>					
P	<p>Образование</p>					
Q	<p>Деятельность в области здравоохранения и социальных услуг</p>					
R	<p>Деятельность в области культуры, спорта, организации досуга и развлечений</p>					
S	<p>Предоставление прочих видов услуг, включая ремонт компьютеров, предметов личного потребления и хозяйственно-бытового назначения и деятельность по предоставлению прочих персональных услуг</p>					

Форма 2

ПРОГНОЗ

ежегодной дополнительной потребности экономики и социальной сферы
Хабаровского края в выпускниках образовательных организаций
_____ профессионального образования в разрезе
укрупненных групп специальностей и направлений подготовки
на период до 20 ____ года

человек

Коды по ОКСО	Наименование профес- сии, специальности, направления подготовки	Отчет- ный год	Теку- щий год	Прогноз		
				N год	N+1 год	N+... год
1	2	3	4	5	6	7
	Всего по группам спе- циальностей					
1.	Математические и есте- ственные науки					
1.01.00.00	Математика и механика					
1.02.00.00	Компьютерные и ин- формационные науки					
1.03.00.00	Физика и астрономия					
1.04.00.00	Химия					
1.05.00.00	Науки о земле					
1.06.00.00	Биологические науки					
2.	Инженерное дело, тех- нологии и технические науки					
2.07.00.00	Архитектура					
2.08.00.00	Техника и технологии строительства					
2.09.00.00	Информатика и вычис- лительная техника					
2.10.00.00	Информационная без- опасность					
2.11.00.00	Электроника, радиотех- ника и системы связи					
2.12.00.00	Фотоника, приборо- строение, оптические и биотехнические систе- мы и технологии					
2.13.00.00	Электро- и теплоэнер- гетика					
2.15.00.00	Машиностроение					

1	2	3	4	5	6	7
2.16.00.00	Физико-технические науки и технологии					
2.18.00.00	Химические технологии					
2.20.00.00	Техносферная безопасность и природообустройство					
2.21.00.00	Прикладная геология, горное дело, нефтегазовое дело и геодезия					
2.22.00.00	Технология материалов					
2.23.00.00	Техника и технологии наземного транспорта					
2.24.00.00	Авиационная и ракетно-космическая техника					
2.25.00.00	Аэронавигация и эксплуатация авиационной и ракетно-космической техники					
2.26.00.00	Техника и технологии кораблестроения и водного транспорта					
2.27.00.00	Управление в технических системах					
2.28.00.00	Нанотехнологии и наноматериалы					
2.29.00.00	Технологии легкой промышленности					
3.	Здравоохранение и медицинские науки					
3.30.00.00	Фундаментальная медицина					
3.31.00.00	Клиническая медицина					
3.32.00.00	Науки о здоровье и профилактическая медицина					
3.33.00.00	Фармация					
3.34.00.00	Сестринское дело					
4.	Сельское хозяйство и сельскохозяйственные науки					
4.35.00.00	Сельское, лесное и рыбное хозяйство					
4.36.00.00	Ветеринария и зоотехния					
5.	Науки об обществе					
5.37.00.00	Психологические науки					

1	2	3	4	5	6	7
5.38.00.00	Экономика и управление					
5.39.00.00	Социология и социальная работа					
5.40.00.00	Юриспруденция					
5.41.00.00	Политические науки и регионоведение					
5.42.00.00	Средства массовой информации и информационно-библиотечное дело					
5.43.00.00	Сервис и туризм					
6.	Образование и педагогические науки					
6.44.00.00	Образование и педагогические науки					
7.	Гуманитарные науки					
7.45.00.00	Языкознание и литературоведение					
7.46.00.00	История и археология					
7.47.00.00	Философия, этика и религиоведение					
7.49.00.00	Физическая культура и спорт					
8.	Искусство и культура					
8.50.00.00	Искусствоведение					
8.51.00.00	Культуроведение и социокультурные проекты					
8.52.00.00	Сценические искусства и литературное творчество					
8.53.00.00	Музыкальное искусство					
8.54.00.00	Изобразительное и прикладные виды искусств					
8.55.00.00	Экранные искусства					
9.	Оборона и безопасность государства. Военные науки					
9.56.00.00	Военное управление					
9.57.00.00	Обеспечение государственной безопасности					

Форма 3

ПРОГНОЗ
 потребности экономики Хабаровского края в профессиональных кадрах

человек

Наименование основных видов экономической деятельности	Количество занятых в экономике и соц. сфере в отчетном году	Оценка текущего года		Прогноз					
		Всего	в том числе: доп. потребность с учетом выпускников	Всего N год	в том числе: доп. потребность с учетом выпускников	Всего N+1 год	в том числе: доп. потребность с учетом выпускников	Всего N+... год	в том числе: доп. потребность с учетом выпускников
1	2	3	4	5	6	7	8	9	10
ВСЕГО,									
в том числе:									
Сельское хозяйство, охота									
Лесоводство и лесозаготовки									
Рыболовство и рыбоводство									
Добыча топливно-энергетических полезных ископаемых									
Добыча полезных ископаемых, кроме топливно-энергетических									
Производство пищевых продуктов, напитков, и табачных изделий									

1	2	3	4	5	6	7	8	9	10
---	---	---	---	---	---	---	---	---	----

Производство текстильных изделий, одежды, кожи и изделий из кожи

Обработка древесины и производство изделий из дерева; производство бумаги и бумажных изделий

Деятельность полиграфическая и копирование носителей информации

Производство нефтепродуктов

Производство химических веществ и химических продуктов

Производство лекарственных средств и материалов, применяемых в медицинских целях

Производство резиновых и пластмассовых изделий

Производство прочей неметаллической минеральной продукции

Производство металлургическое и производство готовых металлических изделий, кроме машин и оборудования

Производство компьютеров, электронных и оптических изделий

Производство электрического оборудования

Производство машин и оборудования

1	2	3	4	5	6	7	8	9	10
---	---	---	---	---	---	---	---	---	----

Производство прочих транспортных средств и оборудования

Прочие обрабатывающие производства

Обеспечение электрической энергией, газом и паром, кондиционирование воздуха

производство, передача и распределение электроэнергии

производство и распределение газообразного топлива

производство, передача и распределение пара и горячей воды, кондиционирование воздуха

Водоснабжение; водоотведение, организация сбора и утилизации отходов, деятельность по ликвидации загрязнений

Строительство

Оптовая и розничная торговля; ремонт автотранспортных средств, мотоциклов; бытовых изделий и предметов личного пользования

Транспортировка и хранение

деятельность сухопутного и трубопроводного транспорта

деятельность водного транспорта

деятельность воздушного и космического транспорта

1	2	3	4	5	6	7	8	9	10
---	---	---	---	---	---	---	---	---	----

Деятельность административная и сопутствующие дополнительные услуги, включая деятельность туристических агентств и прочих организаций, предоставляющих услуги в сфере туризма; деятельность по обслуживанию зданий и территорий

Государственное управление и обеспечение военной безопасности; социальное обеспечение

Образование

Деятельность в области здравоохранения и социальных услуг

Деятельность в области культуры, спорта, организации досуга и развлечений

Предоставление прочих видов услуг, включая ремонт компьютеров, предметов личного потребления и хозяйственно-бытового назначения и деятельность по предоставлению прочих персональных услуг"
