



ПРАВИТЕЛЬСТВО ХАБАРОВСКОГО КРАЯ
ПОСТАНОВЛЕНИЕ

28 декабря 2017 г. 540-пр

№
г. Хабаровск

Об образовании государственного природного заказника краевого значения "Шаман-Яй" в Ульчском муниципальном районе Хабаровского края

В соответствии с федеральными законами от 10 января 2002 г. № 7-ФЗ "Об охране окружающей среды", от 14 марта 1995 г. № 33-ФЗ "Об особо охраняемых природных территориях", от 24 апреля 1995 г. № 52-ФЗ "О животном мире", Законом Хабаровского края от 26 июля 2005 г. № 290 "О реализации полномочий Хабаровского края в области создания и обеспечения охраны особо охраняемых природных территорий", во исполнение распоряжения Правительства Хабаровского края от 11 декабря 2010 г. № 758-рп "Об обеспечении экологической безопасности в Хабаровском крае на период до 2020 года", в целях сохранения и восстановления ценных природных комплексов (природных ландшафтов) и их компонентов на территории Хабаровского края Правительство края

ПОСТАНОВЛЯЕТ:

1. Образовать на территории Ульчского муниципального района Хабаровского края без изъятия земельных участков и водных объектов у собственников, владельцев и пользователей этих участков и водных объектов государственный природный заказник краевого значения "Шаман-Яй" общей площадью 50 696 гектаров.

2. Утвердить прилагаемое Положение о государственном природном заказнике краевого значения "Шаман-Яй".

И.о. Председателя
Правительства края



С.В. Щетнёв

УТВЕРЖДЕНО
постановлением
Правительства
Хабаровского края
от 28 декабря 2017 г. № 540-пр

ПОЛОЖЕНИЕ
о государственном природном заказнике
краевого значения "Шаман-Яй"

1. Общие положения

1.1. Государственный природный заказник краевого значения "Шаман-Яй" (далее – заказник) расположен в Ульчском муниципальном районе Хабаровского края и занимает горный массив Тиуль-Шаман и часть прилегающей к нему долины реки Яй.

1.2. Заказник имеет профиль комплексного (ландшафтного) и предназначен для сохранения и восстановления ценных природных комплексов (природных ландшафтов) и их компонентов горного массива Тиуль-Шаман с выраженными нагорными террасами и другими мерзлотными формами рельефа и части прилегающей к нему долины реки Яй.

1.3. Граждане и юридические лица вправе оказывать содействие государственным органам в осуществлении мероприятий по охране и функционированию заказника.

1.4. Финансирование работ по обеспечению функционирования и охраны заказника осуществляется за счет средств краевого бюджета и иных не запрещенных законодательством источников.

1.5. Собственники, владельцы и пользователи земельных участков и водных объектов, которые расположены в границах заказника, а также другие юридические и физические лица обязаны соблюдать установленный в заказнике режим особой охраны, возмещать ущерб, причиненный заказнику вследствие нарушения законодательства Российской Федерации и Хабаровского края.

1.6. Границы заказника определены в системе координат МСК-27 зона 3 и представлены в приложении к настоящему Положению.

1.7. Границы и особенности режима особой охраны заказника учитываются при разработке планов и перспектив экономического и социального развития, лесохозяйственных регламентов и проектов освоения лесов, подготовке документов территориального планирования, проведении лесоустройства и инвентаризации земель.

2. Задачи заказника

Заказник образован для выполнения следующих задач:

1) сохранение и восстановление природных комплексов (природных

ландшафтов) горного массива Тиуль-Шаман и части прилегающей к нему долины реки Яй;

2) сохранение средоформирующих, водоохраных и водорегулирующих функций лесных экосистем;

3) выявление и обеспечение охраны среды обитания животных и растений, занесенных в Красные книги Международного союза охраны природы, Российской Федерации и Хабаровского края, а также животных и растений, охраняемых в рамках международных соглашений;

4) систематическое проведение мониторинговых, биотехнических и охранных мероприятий в целях создания благоприятных условий охраняемым объектам;

5) содействие проведению научно-исследовательской и эколого-просветительской деятельности научными, образовательными и общественными учреждениями и организациями по профилю заказника;

6) экологическое воспитание и просвещение.

3. Режим особой охраны территории заказника

3.1. На территории заказника запрещается:

3.1.1. Рубки лесных насаждений, за исключением случаев, указанных в подпунктах 3.2.2, 3.2.3, 3.2.5, 3.2.10 настоящего Положения.

3.1.2. Распашка земель, за исключением случаев, указанных в подпунктах 3.2.2, 3.2.5, 3.2.10 настоящего Положения.

3.1.3. Геологическое изучение недр.

3.1.4. Разведка и добыча полезных ископаемых, за исключением разведки и добычи общераспространенных полезных ископаемых, по которым учтены запасы полезных ископаемых до образования заказника.

3.1.5. Выжигание растительности.

3.1.6. Транспортировка, хранение и применение всех видов ядохимикатов, минеральных удобрений, химических средств защиты растений и стимуляторов роста, за исключением случаев, указанных в подпункте 3.2.2 настоящего Положения.

3.1.7. Сплав древесины.

3.1.8. Создание объектов размещения отходов производства и потребления, радиоактивных, химических, взрывчатых, токсичных, отравляющих и ядовитых веществ, засорение территории заказника бытовыми, строительными, промышленными и иными отходами, нефтепродуктами.

3.1.9. Взрывные работы.

3.1.10. Предоставление лесных участков под капитальное строительство, возведение временных построек, а также для выращивания сельскохозяйственных культур, за исключением случаев, предусмотренных в пунктах 3.2.2, 3.2.5, 3.2.10 настоящего Положения.

3.1.11. Проведение гидромелиоративных и ирригационных работ.

3.1.12. Проезд и стоянка авто-, мото- и гусеничного транспорта вне дорог, кроме случаев, предусмотренных в пункте 3.2 настоящего Положения.

3.1.13. Разорение нор, гнезд, дупел и других мест обитания животных и птиц.

3.1.14. Любая иная хозяйственная деятельность, наносящая вред объектам животного мира, среде их обитания, а также препятствующая сохранению, восстановлению и воспроизводству природных комплексов (природных ландшафтов) и их компонентов.

3.2. На территории заказника допускается:

3.2.1. Охота, спортивное и любительское рыболовство в установленном законодательством порядке.

3.2.2. Осуществление мероприятий по охране, защите и воспроизводству объектов животного и растительного мира и мероприятий по обеспечению пожарной и санитарной безопасности в лесах в установленном законодательством порядке.

3.2.3. Рубки лесных насаждений в установленном законодательством порядке в пределах лесных участков, предоставленных в пользование до образования заказника, а также лесных участков, обязанность по предоставлению которых в пользование возникла из актов государственных органов в соответствии с лесным законодательством до образования заказника, заготовка древесины гражданами для собственных нужд.

3.2.4. Заготовка и сбор недревесных лесных ресурсов, пищевых лесных ресурсов и сбор лекарственных растений гражданами для собственных нужд, а также в соответствии с договорами аренды на пользование такими ресурсами, заключенными до образования заказника.

3.2.5. Возведение временных построек для обеспечения охраны заказника и проведения биотехнических работ.

3.2.6. Экологический туризм.

3.2.7. Акклиматизация и разведение диких животных в установленном законодательством порядке.

3.2.8. Проведение научно-исследовательской деятельности, экологического образования и просвещения научными и образовательными учреждениями по профилю заказника в установленном законодательством порядке.

3.2.9. Кольцевание и мечение зверей и птиц, не связанное с их изъятием из среды обитания, в установленном законодательством порядке.

3.2.10. Инженерные изыскания для подготовки проектной документации, строительства, реконструкции линейных объектов и их неотъемлемых частей, а также строительство, реконструкция, капитальный ремонт и эксплуатация таких объектов и их неотъемлемых частей в установленном законодательством порядке.

3.2.11. Традиционная хозяйственная деятельность коренных малочисленных народов Севера, Сибири и Дальнего Востока Российской Федерации (далее – коренные малочисленные народы), а также лиц, не относящихся к коренным малочисленным народам, но постоянно проживающих на территории Ульчского муниципального района и ведущих традиционный образ жизни и традиционную хозяйственную деятельность, в установленном законодательством порядке, использование природных ресурсов в формах, обеспечи-

вающих защиту исконной среды обитания коренных малочисленных народов и сохранение традиционного образа их жизни.

3.3. Заказник обозначается на местности предупредительными и информационными знаками по периметру его границ.

ПРИЛОЖЕНИЕ
к Положению о
государственном
природном заказнике
краевого значения
"Шаман-Яй"

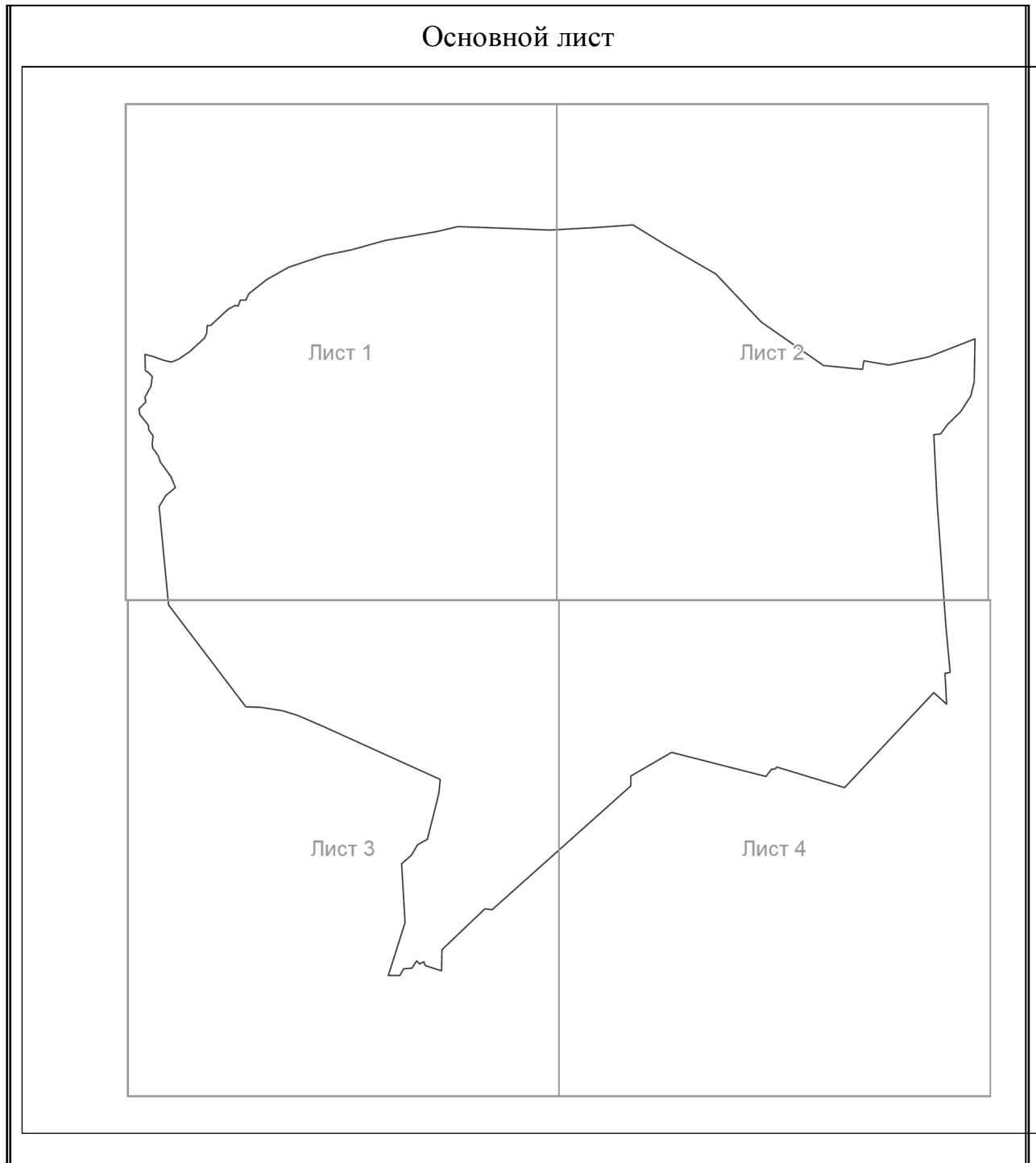
ОПИСАНИЕ ГРАНИЦ
государственного природного заказника краевого значения "Шаман-Яй"

Номера точек	Координаты поворотных точек	
	х	у
1	2	3
1	796452,98	3514228,30
2	796565,17	3514438,66
3	796971,85	3515686,77
4	797182,21	3516682,45
5	797518,78	3517916,53
6	797827,30	3519739,61
7	798023,63	3520538,95
8	797953,51	3522305,94
9	797897,41	3523862,56
10	797995,58	3525573,45
11	798079,72	3526877,65
12	797364,52	3528041,62
13	796312,74	3529864,69
14	794573,81	3531519,49
15	793003,15	3533763,27
16	792862,92	3535179,66
17	793171,44	3535221,73
18	793017,18	3536119,25
19	793311,68	3537563,69
20	793970,79	3539246,53
21	792414,16	3539218,48
22	791895,28	3539092,27
23	791334,34	3538713,63
24	790885,58	3538264,87
25	790534,99	3537998,42
26	790506,94	3537760,02
27	787996,71	3537886,23
28	783621,32	3538194,75
29	781910,43	3538349,01
30	781882,39	3538166,70
31	780774,52	3538222,80

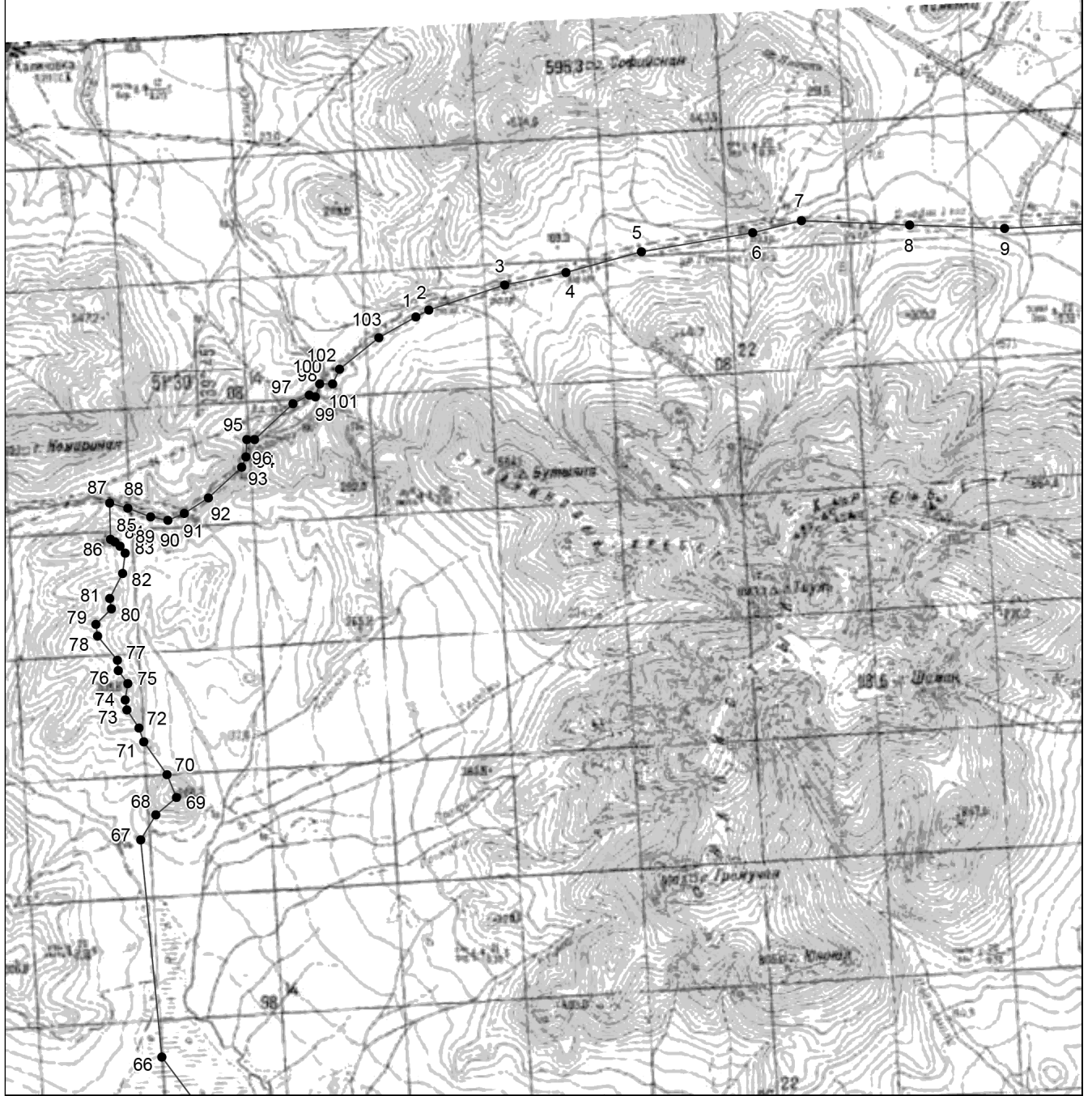
1	2	3
32	781195,23	3537760,02
33	777748,57	3534528,09
34	778502,68	3532080,43
35	778418,54	3532010,31
36	778418,54	3531884,10
37	778152,09	3531687,77
38	779021,56	3528266,00
39	778180,14	3526793,51
40	777815,52	3526793,51
41	773341,97	3521773,04
42	773370,02	3521520,61
43	771897,54	3519963,98
44	771140,26	3519949,96
45	771322,56	3519360,97
46	771462,80	3519304,87
47	771392,68	3519150,61
48	771490,85	3519052,45
49	771238,42	3518870,14
50	771224,40	3518575,64
51	770971,97	3518435,40
52	770971,97	3518014,69
53	772879,19	3518631,74
54	775010,79	3518505,52
55	775319,31	3518856,11
56	775697,95	3519080,49
57	775894,28	3519431,08
58	777240,55	3519781,68
59	777591,14	3519851,79
60	778053,93	3519907,89
61	779975,17	3515644,69
62	780367,83	3514747,18
63	780536,11	3514186,23
64	780662,33	3513386,88
65	780676,35	3512868,01
66	784360,16	3510073,37
67	787912,56	3509726,71
68	788319,25	3509979,13
69	788599,72	3510315,70
70	788978,36	3510161,44
71	789511,26	3509782,80
72	789735,64	3509698,66
73	790030,14	3509502,33

1	2	3
74	790198,42	3509474,28
75	790464,87	3509516,35
76	790675,23	3509362,09
77	790843,51	3509348,07
78	791236,17	3509025,52
79	791432,50	3508997,48
80	791684,93	3509249,90
81	791853,21	3509221,85
82	792259,90	3509432,21
83	792596,47	3509474,28
84	792708,66	3509390,14
85	792778,78	3509306,00
86	792820,85	3509235,88
87	793409,84	3509221,85
88	793325,70	3509516,35
89	793185,46	3509894,99
90	793129,37	3510175,46
91	793241,56	3510441,91
92	793493,98	3510834,58
93	793998,84	3511381,50
94	794167,12	3511451,62
95	794447,59	3511465,64
96	794447,59	3511591,85
97	795036,59	3512222,92
98	795176,82	3512489,37
99	795148,78	3512587,54
100	795359,13	3512657,65
101	795359,13	3512868,01
102	795597,53	3512980,20
103	796116,41	3513625,29
1	796452,98	3514228,30

СХЕМА
расположения государственного природного заказника краевого значения
"Шаман-Яй"

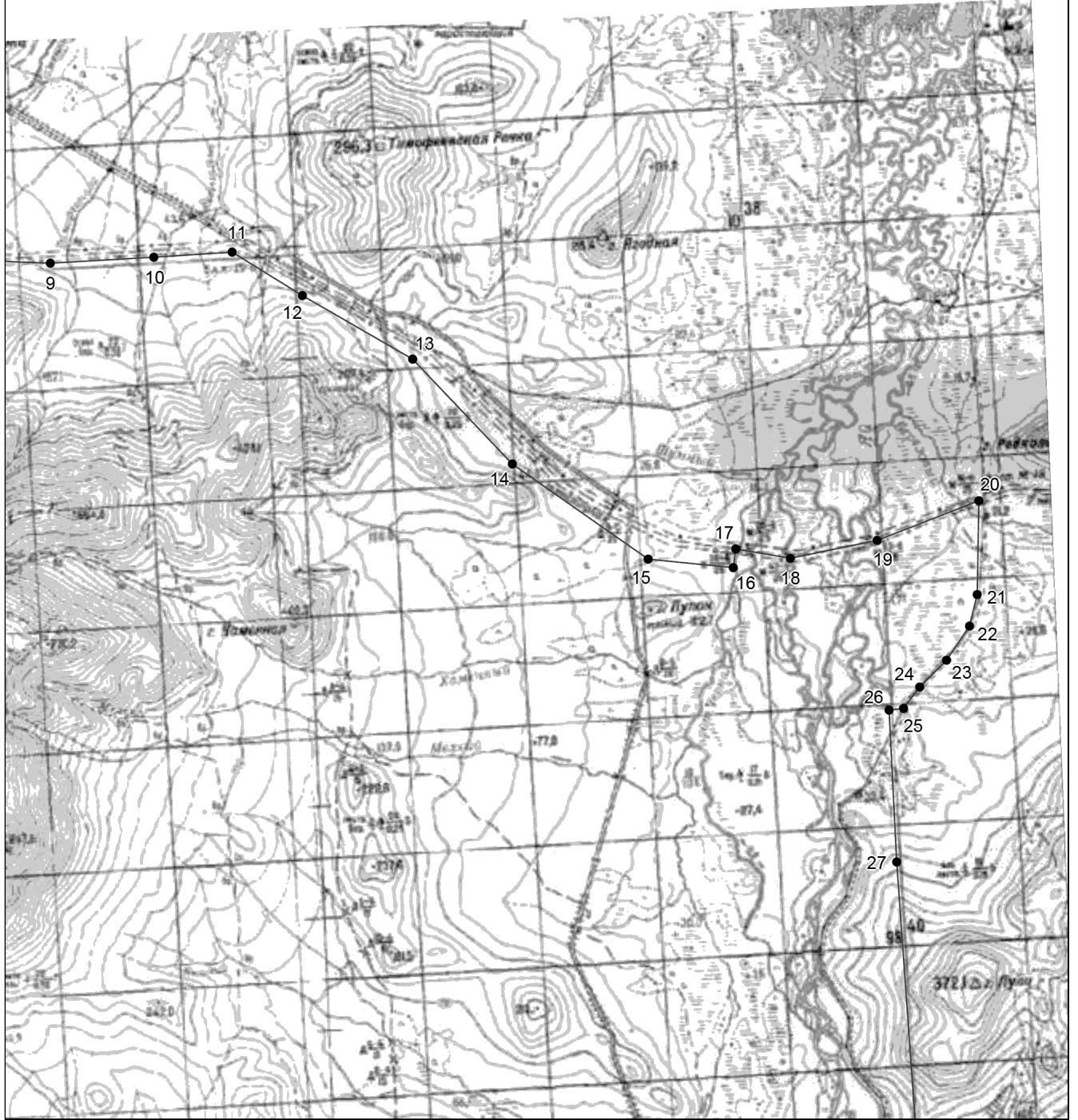


Выносной лист 1



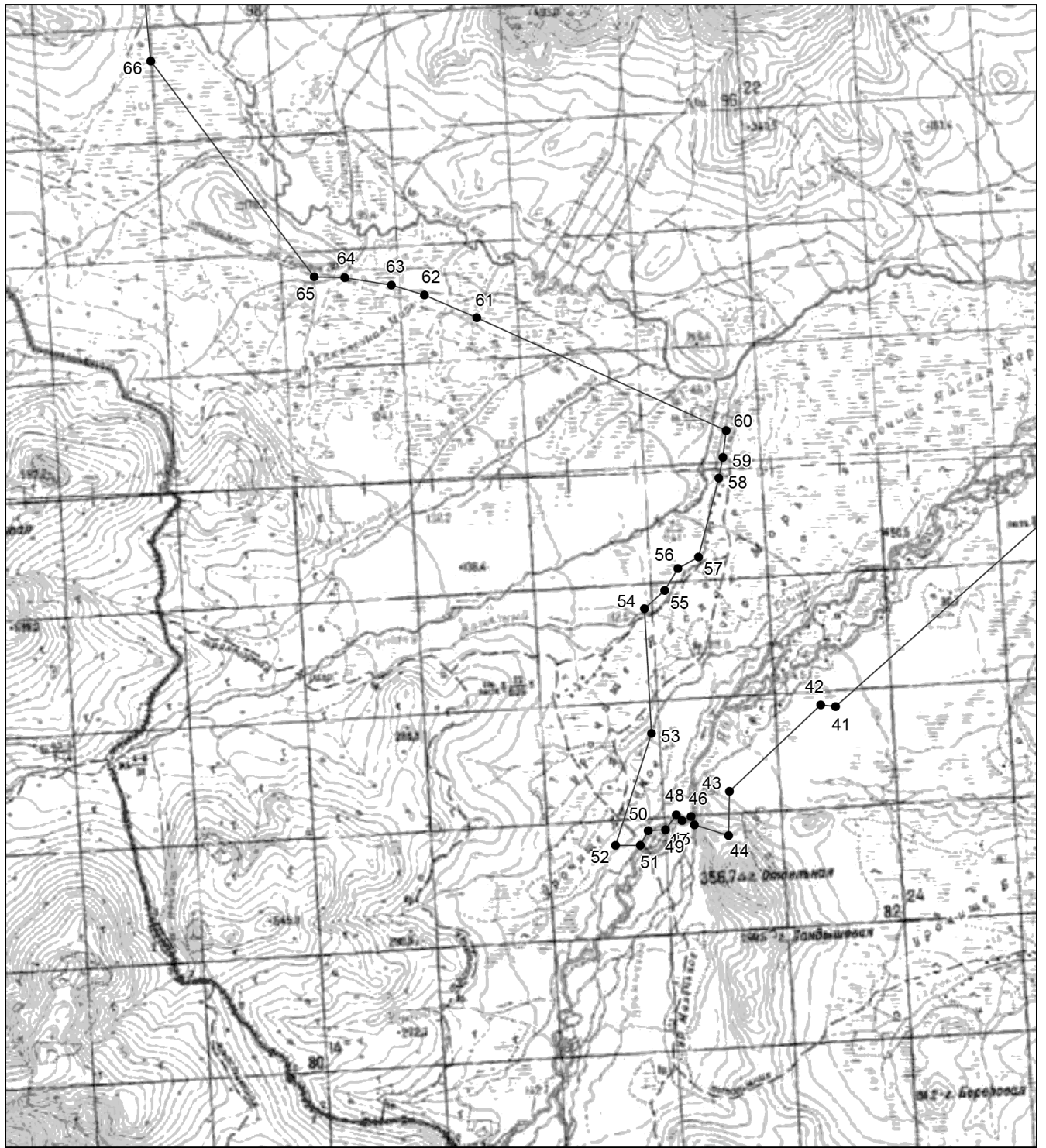
Масштаб 1:100000

Выносной лист 2



Масштаб 1:100000

Выносной лист 3



Масштаб 1:100000

Выносной лист 4



Масштаб 1:100000