



ГУБЕРНАТОР ХАБАРОВСКОГО КРАЯ

ПОСТАНОВЛЕНИЕ

30.05.2016 № 59

г. Хабаровск

О внесении изменений в Административный регламент предоставления управлением лесами Правительства Хабаровского края государственной услуги по заключению договоров купли-продажи лесных насаждений для собственных нужд граждан, утвержденный постановлением Губернатора Хабаровского края от 05 июня 2013 г. № 40

В целях приведения нормативного правового акта Хабаровского края в соответствие с действующим законодательством
ПОСТАНОВЛЯЮ:

Внести изменения в Административный регламент предоставления управлением лесами Правительства Хабаровского края государственной услуги по заключению договоров купли-продажи лесных насаждений для собственных нужд граждан, утвержденный постановлением Губернатора Хабаровского края от 05 июня 2013 г. № 40, изложив его в новой редакции согласно приложению к настоящему постановлению.

Губернатор



В.И. Шпорт

ПРИЛОЖЕНИЕ
к постановлению
Губернатора
Хабаровского края
от 30 мая 2016 г. № 59

"УТВЕРЖДЕН
постановлением
Губернатора
Хабаровского края
от 05.06.2013 № 40

АДМИНИСТРАТИВНЫЙ РЕГЛАМЕНТ

предоставления управлением лесами Правительства Хабаровского края
государственной услуги по заключению договоров купли-продажи
лесных насаждений для собственных нужд граждан

1. Общие положения

1.1. Предмет регулирования Административного регламента

Административный регламент предоставления управлением лесами Правительства Хабаровского края государственной услуги по заключению договоров купли-продажи лесных насаждений для собственных нужд граждан (далее – Административный регламент и государственная услуга соответственно) определяет сроки и последовательность административных процедур (действий) при осуществлении управлением лесами Правительства Хабаровского края полномочий по заключению договоров купли-продажи лесных насаждений для собственных нужд граждан в отношении лесных насаждений, расположенных на землях лесного фонда на территории Хабаровского края, находящихся в государственной собственности (за исключением особо охраняемых природных территорий федерального значения).

1.2. Круг заявителей

1.2.1. Заявителями являются физические лица, обратившиеся в порядке, установленном настоящим Административным регламентом, с заявлением о предоставлении государственной услуги (далее – заявители).

1.2.2. От имени заявителя могут выступать лица, имеющие на это право в соответствии с законодательством Российской Федерации.

1.3. Порядок информирования о порядке предоставления государственной услуги

1.3.1. Сведения об управлении лесами Правительства Хабаровского края (далее также – Управление):

место нахождения: г. Хабаровск, ул. Запарина, 5;

почтовый адрес: Запарина ул., 5, г. Хабаровск, 680020;

адрес электронной почты: les@adm.khv.ru;
официальный сайт Управления в информационно-телекоммуникационной сети "Интернет": www.les.khv.gov.ru (далее – официальный сайт Управления);

телефон: (4212) 40-27-00.

График работы: понедельник – пятница с 09.00 до 18.00 часов (перерыв с 13.00 до 14.00 часов). В предпраздничные дни время работы сокращается на один час.

1.3.2. Сведения о подведомственных Управлению краевых государственных казенных учреждениях – лесничествах (далее также – Лесничества), участвующих в предоставлении государственной услуги, информация о местах их нахождения, телефонах, об адресах электронной почты приведены в приложении № 1 к настоящему Административному регламенту.

График работы Лесничеств: понедельник – пятница с 09.00 до 18.00 часов (перерыв с 13.00 до 14.00 часов). В предпраздничные дни время работы сокращается на один час.

1.3.3. Информация о местах нахождения, номерах телефонов и графиках работы краевого государственного казенного учреждения "Оператор систем электронного правительства Хабаровского края, многофункциональный центр предоставления государственных и муниципальных услуг" (далее – многофункциональный центр), его филиалов, в которых организуется предоставление государственных услуг, размещена на официальном интернет-портале многофункционального центра www.mfc27.pf.

Центр телефонного обслуживания населения многофункционального центра: 8-800-100-42-12; адрес электронной почты многофункционального центра: mfc@adm.khv.ru.

1.3.4. Информация о месте нахождения, почтовых адресах, контактных телефонах, об адресах электронной почты, о графике работы участвующих в предоставлении государственной услуги государственных органов – Федеральной службы государственной регистрации, кадастра и картографии (ее территориальных органов), Министерства Российской Федерации по делам гражданской обороны, чрезвычайным ситуациям и ликвидации последствий стихийных бедствий (его территориальных органов) и органов местного самоуправления размещена в федеральной государственной информационной системе "Единый портал государственных и муниципальных услуг (функций)" www.gosuslugi.ru (далее – Единый портал) и на официальных сайтах указанных органов в информационно-телекоммуникационной сети "Интернет".

1.3.5. Информация о месте нахождения Управления и Лесничеств, а также многофункционального центра и его филиалов в рамках соглашения о взаимодействии, заключенного между многофункциональным центром и Управлением, об их почтовых адресах, адресах электронной почты, о контактных телефонах и графиках работы размещается:

- в региональной информационной системе "Портал государственных и муниципальных услуг Хабаровского края" www.pgu.khv.gov.ru (далее – Портал);
- на Едином портале;

- на официальном сайте Управления;
- на информационном стенде в помещении по месту нахождения Управления и Лесничеств.

1.3.6. Информацию по вопросам предоставления государственной услуги, в том числе о ходе предоставления государственной услуги, заявители могут получить:

- по телефонам Управления и Лесничеств;
- по письменным запросам в адрес Управления и Лесничеств, в том числе по электронной почте;
- при непосредственном обращении в Управление, Лесничество, многофункциональный центр;
- на официальном сайте Управления;
- на информационном стенде в помещении по месту нахождения Управления и Лесничеств;
- на Портале;
- на Едином Портале.

1.3.7. Исчерпывающая информация о предоставлении государственной услуги, размещаемая на Едином портале, Портале, официальном сайте Управления, на информационном стенде в помещении по месту нахождения Управления и Лесничеств, содержит следующие сведения:

- порядок предоставления государственной услуги в текстовом виде или в виде блок-схемы (приложение № 2 к настоящему Административному регламенту), наглядно отображающей алгоритм прохождения административных процедур;
- порядок информирования по вопросам предоставления государственной услуги и обеспечения доступа к сведениям о государственной услуге;
- порядок предоставления сведений о ходе выполнения запроса о предоставлении государственной услуги;
- порядок досудебного (внесудебного) обжалования решений и действий (бездействия), принятых (осуществляемых) в ходе предоставления государственной услуги;
- перечень необходимых и обязательных услуг для предоставления государственной услуги;
- сведения, указанные в подпунктах 1.3.1, 1.3.2, 1.3.5 настоящего пункта;
- форму заявления, указанного в подпункте 1 подпункта 2.6.1 пункта 2.6 раздела 2 настоящего Административного регламента (приложение № 3 к настоящему Административному регламенту).

1.3.8. Для обеспечения удобства и доступности информации, размещаемой на информационном стенде в Управлении и Лесничествах, при изготовлении материалов для стенда используется шрифт Times New Roman размером не менее 14.

1.3.9. Консультации по вопросам предоставления государственной услуги, в том числе о нормативных правовых актах, регламентирующих предоставление государственной услуги, порядке и сроках предоставления государственной услуги, сведений о ходе предоставления государственной

услуги, порядке обжалования решений и действий (бездействия) органа, предоставляющего государственную услугу, подведомственных учреждений, должностных лиц и государственных гражданских служащих предоставляются специалистами Управления и Лесничеств.

При консультировании по письменным запросам или запросам, поступившим по электронной почте, ответ на запрос направляется в порядке и сроки, установленные Федеральным законом от 09 февраля 2009 г. № 8-ФЗ "Об обеспечении доступа к информации о деятельности государственных органов и органов местного самоуправления".

При ответах на телефонные звонки и устные обращения специалисты Управления и Лесничеств должны подробно и в вежливой (корректной) форме проинформировать обратившихся по интересующим вопросам предоставления государственной услуги.

Ответ на телефонный звонок должен начинаться с информации о наименовании Управления или Лесничества, в которое поступил телефонный звонок, фамилии, имени, отчестве (при наличии) и должности специалиста, принявшего телефонный звонок.

В случае если специалист Управления или Лесничества, принявший телефонный звонок, не может самостоятельно ответить на поставленные вопросы, телефонный звонок должен быть переадресован (переведен) другому специалисту, владеющему информацией, или же обратившемуся должен быть сообщен телефонный номер, по которому можно получить необходимую информацию по вопросам предоставления государственной услуги.

2. Стандарт предоставления государственной услуги

2.1. Наименование государственной услуги – заключение договоров купли-продажи лесных насаждений для собственных нужд граждан.

2.2. Наименование органа исполнительной власти Хабаровского края, предоставляющего государственную услугу

2.2.1. Государственную услугу предоставляет Управление в лице Лесничеств.

2.2.2. Запрещается требовать от заявителя осуществления действий, в том числе согласований, необходимых для получения государственной услуги и связанных с обращением в иные государственные органы, органы местного самоуправления, организации, за исключением получения услуг и получения документов и информации, предоставляемых в результате предоставления услуг, включенных в перечень услуг, которые являются необходимыми и обязательными для предоставления государственных услуг.

2.3. Результат предоставления государственной услуги

Результатом предоставления государственной услуги является:

- направление заявителю договора купли-продажи лесных насаждений для собственных нужд граждан (далее – договор);

- направление заявителю отказа в заключении договора.

2.4. Срок предоставления государственной услуги

Общий срок предоставления государственной услуги не должен пре-

вышать 15 дней со дня получения Лесничеством документов, указанных в подпункте 2.6.1 пункта 2.6 настоящего раздела, включая направление результата государственной услуги.

2.5. Правовые основания для предоставления государственной услуги

Государственная услуга предоставляется в соответствии с:

Лесным кодексом Российской Федерации (Собрание законодательства Российской Федерации, 2006, № 50, ст. 5278; 2008, № 30 (часть 1), ст. 3599; 2009, № 11, ст. 1261, № 29, ст. 3601, № 30, ст. 3735, № 52 (часть 1), ст. 6441; 2010, № 30, ст. 3998; 2011, № 1, ст. 54, № 25, ст. 3530, № 27, ст. 3880, № 29, ст. 4291, № 30 (часть 1), ст. 4590, № 48, ст. 6732, № 50, ст. 7343; 2012, № 26, ст. 3446, № 31, ст. 4322; 2013, № 51, ст. 6680, № 52 (часть 1), ст. 6961, ст. 6771, ст. 6980; 2014, № 11, ст. 1092, № 26 (часть 1), ст. 3386, № 30 (часть 1), ст. 4251; 2015, № 24, ст. 3547, № 27, ст. 3997, № 29, ст. 4350, ст. 4359; 2016, № 1 (часть I), ст. 75);

Федеральным законом от 09 февраля 2009 г. № 8-ФЗ "Об обеспечении доступа к информации о деятельности государственных органов и органов местного самоуправления" (Собрание законодательства Российской Федерации, 2009, № 7, ст. 776; 2011, № 29, ст. 4291; 2013, № 23, ст. 2870, № 51, ст. 6686, № 52 (часть 1), ст. 6961; 2014, № 45, ст. 6141; 2015, № 48 (часть I), ст. 6723);

Федеральным законом от 27 июля 2010 г. № 210-ФЗ "Об организации предоставления государственных и муниципальных услуг" (Собрание законодательства Российской Федерации, 2010, № 31, ст. 4179; 2011, № 15, ст. 2038, № 27, ст. 3873, ст. 3880, № 29, ст. 4291, № 30 (часть 1), ст. 4587, № 49 (часть 5), ст. 7061; 2012, № 31, ст. 4322; 2013, № 14, ст. 1651, № 27, ст. 3477, ст. 3480, № 30 (часть I), ст. 4084, № 51, ст. 6679, № 52 (часть I), ст. 6961, ст. 7009; 2014, № 26 (часть I), ст. 3366, № 30 (часть I), ст. 4264; 2015, № 1 (часть I), ст. 72, № 29 (часть I), ст. 4376; 2016, № 7, ст. 916);

постановлением Правительства Российской Федерации от 31 октября 2015 г. № 1178 "О типовом договоре купли-продажи лесных насаждений" (Собрание законодательства Российской Федерации, 2015, № 45, ст. 6266; официальный интернет-портал правовой информации <http://www.pravo.gov.ru>, 06.11.2015);

приказом Министерства природных ресурсов и экологии Российской Федерации от 28 октября 2015 г. № 446 "Об утверждении Порядка подготовки и заключения договора купли-продажи лесных насаждений, расположенных на землях, находящихся в государственной или муниципальной собственности" (официальный интернет-портал правовой информации <http://www.pravo.gov.ru>, 04.01.2016);

Законом Хабаровского края от 14 ноября 2007 г. № 159 "О порядке и нормативах заготовки гражданами древесины для собственных нужд на территории Хабаровского края" (Собрание законодательства Хабаровского края, 2007, № 11 (64); 2010, № 8 (97) (часть 1); 2013, № 2 (часть I); 2014, № 6);

постановлением Правительства Хабаровского края от 03 августа 2007 г. № 153-пр "Об установлении ставок платы по договору купли-продажи лес-

ных насаждений для собственных нужд граждан на территории Хабаровского края" (Собрание законодательства Хабаровского края, 2007, № 8 (61); официальный интернет-портал нормативных правовых актов Хабаровского края <http://laws.khv.gov.ru>, 24.09.2014);

постановлением Правительства Хабаровского края от 21 сентября 2007 г. № 185-пр "Об утверждении Положения об управлении лесами Правительства Хабаровского края" (Собрание законодательства Хабаровского края, 2007, № 9 (62); 2008, № 8 (73), № 12 (77) (часть 1); 2009, № 3 (80), № 4 (81), № 7 (84) (часть 2), № 8 (97) (часть 2); 2011, № 4 (105) (часть 2), № 8 (109); 2012, № 10 (123); 2013, № 9 (часть I), № 10 (часть II); 2014, № 3, № 5 (часть II), № 8; 2015, № 7 (часть II), № 9 (часть II); официальный интернет-портал правовой информации <http://www.pravo.gov.ru>, 06.10.2015);

постановлением Правительства Хабаровского края от 16 апреля 2012 г. № 106-пр "О Порядке заключения договоров купли-продажи лесных насаждений для собственных нужд граждан на территории Хабаровского края" (Собрание законодательства Хабаровского края, 2012, № 4 (117) (часть 1); 2013, № 11 (часть II); официальный интернет-портал нормативных правовых актов Хабаровского края <http://laws.khv.gov.ru>, 29.04.2016).

2.6. Исчерпывающий перечень документов, необходимых в соответствии с нормативными правовыми актами для предоставления государственной услуги, и порядок их представления

2.6.1. Документы, необходимые для предоставления государственной услуги, подлежащие представлению заявителем:

1) письменное заявление о заключении договора купли-продажи лесных насаждений (далее – заявление), в котором указываются следующие сведения:

- фамилия, имя, отчество (при наличии) заявителя, место жительства, данные документа, удостоверяющего личность;

- наименование Лесничества, в границах которого предполагается осуществить куплю-продажу лесных насаждений;

- цели использования, требуемый объем древесины и ее качественные показатели (деловая и (или) дровяная древесина).

Форма заявления приведена в приложении № 3 к настоящему Административному регламенту;

2) копия документа, удостоверяющего личность заявителя;

3) документ, подтверждающий полномочия лица на осуществление действий от имени заявителя, – в случае подачи документов уполномоченным лицом заявителя;

4) копия документа, подтверждающего отнесение заявителя к участникам Великой Отечественной войны (гражданам, на которых законодательством распространены социальные гарантии и льготы участников Великой Отечественной войны), инвалидам I и II групп или пенсионерам, проживающим в сельской местности, – в случае, если заявление о заключении договора подается гражданином, относящимся к одной из указанных категорий граждан;

5) для подтверждения заявляемого объема древесины:

а) для целей отопления жилых помещений – технический паспорт или иной документ, подтверждающий наличие в жилом помещении, в котором проживает заявитель, печного отопления;

б) для целей возведения (строительства) индивидуальных жилых домов, надворных построек – документы, удостоверяющие права на земельный участок, если право на данный земельный участок в соответствии с законодательством Российской Федерации признается возникшим независимо от его регистрации в Едином государственном реестре прав на недвижимое имущество и сделок с ним (права на который не зарегистрированы в Едином государственном реестре прав на недвижимое имущество и сделок с ним);

в) для целей ремонта и реконструкции индивидуальных жилых домов, надворных построек – правоустанавливающие документы на жилой дом, права на который не зарегистрированы в Едином государственном реестре прав на недвижимое имущество и сделок с ним;

г) в случае совершения в отношении заявителя противоправных действий после заготовки им древесины для собственных нужд, в результате которых повреждены или утрачены заготовленная древесина либо принадлежащее ему на праве собственности строение, – постановление дознавателя, следователя, судьи или определение суда о признании заявителя потерпевшим.

Документы, указанные в настоящем подпункте, представляются заявителем в копиях, заверенных в установленном законом порядке, либо в копиях с одновременным предъявлением оригиналов.

Для иных собственных нужд, не указанных в подпункте 5 настоящего подпункта, представление документов, подтверждающих необходимый объем заготовки древесины, не требуется.

2.6.2. Исчерпывающий перечень документов, которые находятся в распоряжении органов и организаций, участвующих в предоставлении государственной услуги, и которые заявитель вправе представить самостоятельно:

- выписка из Единого государственного реестра прав на недвижимое имущество и сделок с ним о праве на земельный участок;

- выписка из Единого государственного реестра прав на недвижимое имущество и сделок с ним о праве на жилой дом.

Документы могут быть получены заявителем в установленном порядке по запросу в Федеральной службе государственной регистрации, кадастра и картографии (ее территориальном органе) в соответствии со статьей 7 Федерального закона от 21 июля 1997 г. № 122-ФЗ "О государственной регистрации прав на недвижимое имущество и сделок с ним". Информация о предоставлении выписки из Единого государственного реестра прав на недвижимое имущество и сделок с ним о правах на объекты недвижимости размещена на Едином портале в подразделе "Недвижимость" раздела "Земельно-имущественные отношения";

- справка о пожаре (в случае пожара).

Документ может быть получен заявителем в установленном порядке по запросу в Министерстве Российской Федерации по делам гражданской обороны, чрезвычайным ситуациям и ликвидации последствий стихийных бед-

ствий (его территориальных органах);

- акт обследования частного жилого помещения, поврежденного в результате чрезвычайной ситуации, или акт обследования утраченного имущества граждан, пострадавших в результате чрезвычайной ситуации, или решение о признании жилого помещения непригодным для проживания (в случае чрезвычайной ситуации);

- выписка из похозяйственной книги об учете личного подсобного хозяйства заявителя.

Документы могут быть получены заявителем в установленном порядке по запросу в органах местного самоуправления по месту жительства.

Непредставление заявителем указанных документов не является основанием для отказа в предоставлении государственной услуги.

2.7. Заявление подается в Лесничество, в ведении которого находится территория проживания заявителя, а в случае отсутствия такого Лесничества – в Лесничество, в ведении которого находится территория, граничащая с территорией проживания заявителя, при непосредственном обращении, через многофункциональный центр или с использованием информационно-телекоммуникационных сетей, доступ к которым не ограничен определенным кругом лиц, включая Портал и Единый портал.

В случае отказа в заключении договора по основаниям, указанным в подпунктах 4, 5 пункта 2.10 настоящего раздела, заявление подается в Лесничество, в ведении которого находится территория, граничащая с территорией, подведомственной Лесничеству, при обращении в которое был получен отказ в заключении договора.

2.8. Запрещается требовать от заявителя:

- представления документов и информации или осуществления действий, представление или осуществление которых не предусмотрено нормативными правовыми актами, регулирующими отношения, возникающие в связи с предоставлением государственной услуги;

- представления документов и информации, в том числе подтверждающих внесение заявителем платы за предоставление государственных услуг, которые в соответствии с нормативными правовыми актами находятся в распоряжении государственного органа, предоставляющего государственную услугу, иных государственных органов и (или) подведомственных государственным органам организаций, участвующих в предоставлении государственных услуг, за исключением документов, указанных в части 6 статьи 7 Федерального закона от 27 июля 2010 г. № 210-ФЗ "Об организации предоставления государственных и муниципальных услуг".

2.9. Исчерпывающий перечень оснований для отказа в приеме документов, необходимых для предоставления государственной услуги

Оснований для отказа в приеме документов, необходимых для предоставления государственной услуги, законодательством Российской Федерации не предусмотрено.

2.10. Исчерпывающий перечень оснований для отказа в предоставлении государственной услуги

Основаниями для отказа в предоставлении государственной услуги являются:

1) несоответствие заявления требованиям настоящего Административного регламента;

2) отсутствие одного из документов, указанных в подпункте 2.6.1 пункта 2.6 настоящего раздела;

3) превышение заявленных к заготовке объемов древесины по отношению к нормативам заготовки гражданами древесины для собственных нужд, установленных Законом Хабаровского края от 14 ноября 2007 г. № 159 "О порядке и нормативах заготовки гражданами древесины для собственных нужд на территории Хабаровского края";

4) отсутствие в указанном заявителем Лесничестве лесных насаждений, достаточных для заготовки заявленных объемов древесины с требуемыми качественными показателями;

5) наличие установленных в соответствии со статьей 27 Лесного кодекса Российской Федерации ограничений использования лесов.

Заявитель вправе повторно направить заявление и прилагаемые к нему документы после устранения обстоятельств, послуживших основанием для отказа в предоставлении государственной услуги.

2.11. Исчерпывающий перечень оснований для приостановления предоставления государственной услуги

Оснований для приостановления предоставления государственной услуги законодательством Российской Федерации не предусмотрено.

2.12. Размер платы, взимаемой с заявителя при предоставлении государственной услуги

Государственная услуга предоставляется бесплатно.

2.13. Максимальный срок ожидания в очереди при подаче заявления и при получении результата предоставления государственной услуги – не более 15 минут.

2.14. Срок и порядок регистрации заявления

Заявление и прилагаемые к нему документы регистрируется в день поступления в соответствии с пунктом 3.2 раздела 3 настоящего Административного регламента.

2.15. Требования к помещениям, в которых предоставляется государственная услуга, к месту ожидания и приема заявителей, размещению и оформлению визуальной, текстовой и мультимедийной информации о порядке предоставления государственной услуги

Помещения, в которых предоставляется государственная услуга, должны соответствовать санитарным правилам и нормам, иметь естественное или искусственное освещение.

В помещениях, в которых предоставляется государственная услуга, отводятся места ожидания и приема заявителей.

Места ожидания заявителей оборудуются стульями. Количество мест ожидания заявителей определяется исходя из фактической нагрузки и возможности для их размещения в здании, но не может составлять менее трех

мест.

Места приема заявителей могут быть организованы в виде отдельных кабинетов, а при отсутствии такой возможности – в виде отдельных рабочих мест для каждого специалиста, участвующего в предоставлении государственной услуги.

Рабочие места специалистов, участвующих в предоставлении государственной услуги, оборудуются персональным компьютером с печатающим устройством и обеспечиваются возможностью доступа к необходимым информационным базам данных.

Визуальная, текстовая и мультимедийная информация о предоставлении государственной услуги размещается на информационном стенде в помещениях по месту нахождения Управления и Лесничеств, официальном сайте Управления, Портале и Едином портале.

Оформление визуальной, текстовой и мультимедийной информации о предоставлении государственной услуги должно соответствовать оптимальному зрительному и слуховому восприятию этой информации гражданами.

К месту предоставления государственной услуги обеспечивается доступ инвалидов в соответствии с законодательством Российской Федерации о социальной защите инвалидов, а именно:

- возможность самостоятельного передвижения по территории, на которой расположено Лесничество, входа в места предоставления государственной услуги и выхода из них, посадки в транспортное средство и высадки из него, в том числе с использованием кресла-коляски;

- сопровождение инвалидов, имеющих стойкие расстройства функции зрения и самостоятельного передвижения, и оказание им помощи в месте предоставления государственной услуги;

- оказание специалистами Лесничества помощи инвалидам в преодолении барьеров, мешающих получению ими государственной услуги наравне с другими лицами.

2.16. Показатели доступности и качества государственной услуги, в том числе количество взаимодействий заявителя с должностными лицами при предоставлении государственной услуги и их продолжительность

2.16.1. Показателями доступности и качества предоставления государственной услуги являются:

- открытость информации о государственной услуге;
- возможность получения информации о ходе предоставления государственной услуги, в том числе с использованием информационно-телекоммуникационных технологий;

- своевременность предоставления государственной услуги;

- точное соблюдение требований законодательства и настоящего Административного регламента при предоставлении государственной услуги;

- вежливость и корректность специалистов, участвующих в предоставлении государственной услуги.

2.16.2. Предоставление государственной услуги предусматривает взаимодействие заявителя с должностными лицами Управления и Лесничеств,

участвующими в предоставлении государственной услуги при:

- личном обращении заявителя за предоставлением государственной услуги;

- личном получении заявителем результатов предоставления государственной услуги.

Продолжительность каждого из взаимодействий составляет не более 15 минут.

Личное обращение заявителя (его представителя) в орган, предоставляющий государственную услугу, не является обязательным (осуществляется по усмотрению заявителя). Получение государственной услуги заявителем (его представителем) может осуществляться посредством обращения заявителя (его представителя) в многофункциональный центр или с использованием информационно-телекоммуникационных сетей, доступ к которым не ограничен определенным кругом лиц, включая Портал и Единый портал, а также посредством почтовых отправлений.

2.17. Иные требования, учитывающие особенности предоставления государственной услуги, в том числе особенности предоставления государственной услуги в многофункциональном центре

2.17.1. Предоставление государственной услуги в многофункциональном центре осуществляется в соответствии с требованиями законодательства Российской Федерации по принципу "одного окна", согласно которым предоставление государственной услуги осуществляется после однократного обращения заявителя с соответствующим заявлением, а взаимодействие с Управлением осуществляется многофункциональным центром без участия заявителя в соответствии с соглашением о взаимодействии.

2.17.2. Прием документов для предоставления государственной услуги, предусмотренных подпунктом 2.6.1 пункта 2.6 настоящего раздела, а также выдача заявителю документов органа, предоставляющего государственную услугу, по результатам ее предоставления осуществляются структурными подразделениями многофункционального центра, адреса, справочные телефоны которых приведены на официальном интернет-портале многофункционального центра www.мфц27.рф.

2.17.3. Обеспечение доступа заявителей к сведениям о предоставляемой государственной услуге на официальном сайте Управления, Портале и Едином портале.

2.17.4. Обеспечение возможности подачи заявителем документов, необходимых для получения государственной услуги, с использованием Портала и Единого портала.

2.17.5. Обеспечение возможности получения заявителем сведений о ходе предоставления государственной услуги, в том числе в электронной форме.

2.17.6. Обеспечение возможности получения заявителем с использованием Портала, Единого портала результатов предоставления государственной услуги в электронной форме, за исключением случаев, когда такое получение запрещено федеральным законодательством.

2.17.7. Обеспечение обработки и хранения персональных данных гражд-

дан в соответствии с законодательством Российской Федерации о персональных данных.

3. Состав, последовательность и сроки выполнения административных процедур, требования к порядку их выполнения

3.1. Предоставление государственной услуги включает в себя следующие административные процедуры:

- прием и регистрация заявления и прилагаемых к нему документов;
- запрос и получение документов, необходимых для предоставления государственной услуги, находящихся в распоряжении государственных органов и не представленных заявителем по собственной инициативе;
- рассмотрение заявления и прилагаемых к нему документов, подготовка проекта договора либо письма об отказе в заключении договора;
- выдача (направление) заявителю договора либо письма об отказе в заключении договора.

Блок-схема предоставления государственной услуги приведена в приложении № 2 к настоящему Административному регламенту.

3.2. Прием и регистрация заявления и прилагаемых к нему документов

3.2.1. Основанием для начала административной процедуры является поступление заявления и прилагаемых к нему документов в соответствующее Лесничество.

3.2.2. Ответственным за прием и регистрацию поступившего заявления и прилагаемых к нему документов является специалист Лесничества, которому руководителем Лесничества или лицом, его замещающим, дано соответствующее поручение.

3.2.3. Специалист Лесничества, указанный в подпункте 3.2.2 настоящего пункта, регистрирует заявление и прилагаемые к нему документы в день поступления в журнале регистрации заявлений (далее – журнал регистрации).

На заявлении в правой части нижнего поля первого листа проставляется регистрационный штамп с указанием даты регистрации документов и их порядкового номера.

3.2.4. Результатом административной процедуры является прием и регистрация заявления и прилагаемых к нему документов.

3.3. Запрос и получение документов, необходимых для предоставления государственной услуги, находящихся в распоряжении государственных органов и не представленных заявителем по собственной инициативе

3.3.1. Основанием для начала административной процедуры является регистрация заявления и прилагаемых к нему документов, указанных в подпункте 2.6.1 пункта 2.6 раздела 2 настоящего Административного регламента.

3.3.2. Лицом, ответственным за выполнение административной процедуры, является специалист Лесничества, которому руководителем Лесничества или лицом, его замещающим, дано соответствующее поручение (далее – Исполнитель).

3.3.3. В случае если заявитель по собственной инициативе не представил документы, указанные в подпункте 2.6.2 пункта 2.6 раздела 2 настоящего

Административного регламента, Исполнитель в течение одного рабочего дня со дня приема и регистрации заявления и прилагаемых к нему документов осуществляет подготовку и направление запроса:

- в Федеральную службу государственной регистрации, кадастра и картографии (ее территориальные органы) о предоставлении выписки из Единого государственного реестра прав на недвижимое имущество и сделок с ним о праве на земельный участок, о праве на жилой дом;

- в Министерство Российской Федерации по делам гражданской обороны, чрезвычайным ситуациям и ликвидации последствий стихийных бедствий (его территориальные органы) о предоставлении справки о пожаре;

- в органы местного самоуправления по месту жительства заявителей о предоставлении:

- акта обследования частного жилого помещения, поврежденного в результате чрезвычайной ситуации, или акта обследования утраченного имущества граждан, пострадавших в результате чрезвычайной ситуации, или решения о признании жилого помещения непригодным для проживания;

- выписки из похозяйственной книги об учете личного подсобного хозяйства заявителя.

3.3.4. Межведомственный запрос оформляется и направляется в соответствии с требованиями федерального и краевого законодательства.

3.3.5. Документы, полученные по межведомственному запросу, в день их поступления в Лесничество регистрируются в журнале регистрации.

3.3.6. Результатом административной процедуры является получение документов, указанных в подпункте 2.6.2 пункта 2.6 раздела 2 настоящего Административного регламента.

3.4. Рассмотрение заявления и прилагаемых к нему документов, подготовка проекта договора либо письма об отказе в заключении договора

3.4.1. Основанием для начала административной процедуры является регистрация документов, указанных в пункте 2.6 раздела 2 настоящего Административного регламента.

3.4.2. Лицом, ответственным за выполнение административной процедуры, является Исполнитель.

3.4.3. Исполнитель рассматривает заявление и прилагаемые к нему документы на предмет соответствия их требованиям законодательства Российской Федерации и Хабаровского края и наличия (отсутствия) оснований для отказа в предоставлении государственной услуги.

3.4.4. При наличии оснований для отказа в предоставлении государственной услуги, предусмотренных пунктом 2.10 раздела 2 настоящего Административного регламента, Исполнитель готовит проект письма об отказе в заключении договора с обоснованием причин отказа.

Письмо об отказе в заключении договора подписывается руководителем Лесничества или лицом, его замещающим.

3.4.5. При отсутствии оснований для отказа в предоставлении государственной услуги, предусмотренных пунктом 2.10 раздела 2 настоящего Административного регламента, Исполнитель готовит проект договора и расчет

платы за лесные насаждения.

3.4.6. Проект договора подготавливается в соответствии с типовым договором купли-продажи лесных насаждений, утвержденным постановлением Правительства Российской Федерации от 31 октября 2015 г. № 1178.

3.4.7. Расчет платы за лесные насаждения осуществляется в соответствии с постановлением Правительства Хабаровского края от 03 августа 2007 г. № 153-пр "Об установлении ставок платы по договору купли-продажи лесных насаждений для собственных нужд граждан на территории Хабаровского края".

3.4.8. Проект договора и расчет платы за лесные насаждения подписываются руководителем Лесничества или лицом, его замещающим.

3.4.9. Максимальный срок выполнения административной процедуры не должен превышать 10 дней с даты регистрации заявления и прилагаемых к нему документов.

3.4.10. Результатом административной процедуры является подписание:

- проекта договора и расчета платы за лесные насаждения;
- письма об отказе в заключении договора.

3.5. Выдача (направление) заявителю договора либо письма об отказе в заключении договора

3.5.1. Основанием для начала административной процедуры является подписанные проект договора и расчет платы за лесные насаждения либо письмо об отказе в заключении договора.

3.5.2. Исполнитель информирует заявителя о готовности документов, указанных в подпункте 3.4.10 пункта 3.4 настоящего раздела, в форме электронного документа, если в заявлении указан адрес электронной почты, и (или) в устной форме по телефону, указанному в заявлении.

Проект договора и расчет платы за лесные насаждения либо письмо об отказе в заключении договора вручаются заявителю (его представителю) лично под роспись.

3.5.3. При отсутствии в заявлении сведений о контактном телефоне либо в случае сообщения заявителем о невозможности получения документов, указанных в подпункте 3.4.10 пункта 3.4 настоящего раздела, лично, исполнитель направляет их заказным почтовым отправлением с уведомлением о вручении по почтовому адресу, указанному в заявлении.

3.5.4. Срок выполнения административной процедуры – в течение пяти дней со дня подписания проекта договора и расчета платы за лесные насаждения либо письма об отказе в заключении договора.

3.5.5. Результатом административной процедуры является выдача (направление) заявителю двух экземпляров проекта договора и расчета платы за лесные насаждения либо экземпляра письма об отказе в заключении договора.

4. Формы контроля за исполнением Административного регламента

4.1. Контроль за исполнением настоящего Административного регламента осуществляется в форме текущего контроля и проверок полноты и ка-

чества предоставления государственной услуги.

4.2. Текущий контроль за соблюдением последовательности действий, определенных настоящим Административным регламентом, сроков исполнения административных процедур предоставления государственной услуги осуществляется:

- руководителем Лесничества;
- заместителем руководителя Лесничества.

Текущий контроль осуществляется путем согласования и подписания документов, связанных с предоставлением государственной услуги.

4.3. Порядок и периодичность осуществления проверок полноты и качества предоставления государственной услуги

4.3.1. Общий контроль за полнотой и качеством предоставления государственной услуги осуществляют:

- начальник управления лесами Правительства Хабаровского края;
- заместитель начальника управления лесами Правительства Хабаровского края, курирующий деятельность отдела лесоуправления и ведения лесного реестра;
- лица, их замещающие.

4.3.2. Проверка полноты и качества предоставления государственной услуги включает в себя проведение проверок, рассмотрение, принятие решений и подготовку ответов на жалобы на решения, действия (бездействие) Управления, Лесничеств, должностных лиц Управления и Лесничеств.

Для осуществления контроля за полнотой и качеством предоставления государственной услуги проводятся плановые и внеплановые проверки предоставления государственной услуги.

Плановая проверка проводится не реже одного раза в год.

4.3.3. Основанием для проведения внеплановой проверки является обращение заявителя в установленном порядке с жалобой на нарушение настоящего Административного регламента.

Внеплановые проверки проводятся на основании решения начальника Управления, в том числе по поступившей в Управление информации о нарушениях в ходе предоставления государственной услуги, в том числе содержащейся в жалобах заявителей.

4.3.4. При проверках рассматриваются вопросы соблюдения и исполнения должностными лицами Управления, Лесничеств нормативных правовых актов Российской Федерации и Хабаровского края, положений настоящего Административного регламента.

4.3.5. Результаты проверок, проведенных должностными лицами Управления, оформляются в виде справки, в которой отмечаются выявленные недостатки, рекомендации и сроки по их устранению.

4.4. Должностные лица, участвующие в предоставлении государственной услуги, несут ответственность в соответствии с действующим законодательством за решения и действия (бездействие), принимаемые (осуществляемые) в ходе предоставления государственной услуги.

5. Досудебный (внесудебный) порядок обжалования решений и действий (бездействия) Управления и Лесничеств, их должностных лиц

5.1. Заявитель вправе в досудебном (внесудебном) порядке обжаловать решения и действия (бездействие) Управления и Лесничеств, их должностных лиц, принятые (осуществленные) в ходе предоставления государственной услуги.

5.2. Предмет досудебного (внесудебного) обжалования

Заявитель может обратиться с жалобой, в том числе в следующих случаях:

- 1) нарушение срока регистрации заявления;
- 2) нарушение срока предоставления государственной услуги;
- 3) требование у заявителя документов, не предусмотренных нормативными правовыми актами Российской Федерации, Хабаровского края для предоставления государственной услуги;
- 4) отказ в приеме документов, представление которых предусмотрено нормативными правовыми актами Российской Федерации, Хабаровского края для предоставления государственной услуги, у заявителя;
- 5) отказ в предоставлении государственной услуги, если основания отказа не предусмотрены федеральными законами и принятыми в соответствии с ними иными нормативными правовыми актами Российской Федерации, Хабаровского края;
- 6) затребование с заявителя при предоставлении государственной услуги платы, не предусмотренной нормативными правовыми актами Российской Федерации, Хабаровского края;
- 7) отказ Управления, Лесничества, а также должностных лиц Управления, Лесничества в исправлении допущенных опечаток и ошибок в выданных в результате предоставления государственной услуги документах либо нарушение установленного срока таких исправлений.

5.3. Жалоба подается в письменной форме на бумажном носителе или в электронной форме в Управление.

Жалобы на решения, принятые начальником Управления или лицом, его замещающим, направляется в Правительство Хабаровского края.

5.4. Жалоба может быть направлена по почте, при помощи факсимильной связи, через многофункциональный центр, с использованием информационно-телекоммуникационной сети "Интернет", официального сайта Управления, Единого портала и Портала или подана при личном обращении.

5.5. При рассмотрении жалобы заявитель вправе получить в Управлении информацию и документы, необходимые для обоснования и рассмотрения жалобы.

5.6. Жалоба, поступившая в Управление, подлежит рассмотрению должностным лицом, наделенным полномочиями по рассмотрению жалоб, в течение 15 рабочих дней со дня ее регистрации, а в случае обжалования отказа в приеме документов у заявителя либо в исправлении допущенных опечаток и ошибок или в случае обжалования нарушения установленного срока таких

исправлений – в течение пяти рабочих дней со дня ее регистрации.

5.7. По результатам рассмотрения жалобы Управлением принимается одно из следующих решений:

- удовлетворить жалобу, в том числе в форме отмены принятого решения, исправления допущенных опечаток и ошибок в выданных в результате предоставления государственной услуги документах, возврата заявителю денежных средств, взимание которых не предусмотрено нормативными правовыми актами Российской Федерации, Хабаровского края;

- отказать в удовлетворении жалобы.

Не позднее дня, следующего за днем принятия решения, указанного в настоящем пункте, заявителю в письменной форме и, по желанию заявителя, в электронной форме направляется мотивированный ответ о результатах рассмотрения жалобы.

В случае установления в ходе или по результатам рассмотрения жалобы признаков состава административного правонарушения или преступления, а также в случаях, если в жалобе содержатся сведения о подготавливаемом, совершаемом или совершенном противоправном деянии, о лице, его подготавливающем, совершающем или совершившем, жалоба подлежит направлению в государственный орган в соответствии с его компетенцией.

5.8. Управление при получении письменной жалобы, в которой содержатся нецензурные либо оскорбительные выражения, угрозы жизни, здоровью и имуществу должностного лица, а также членов его семьи, вправе отказать в удовлетворении жалобы и сообщить заявителю, направившему жалобу, о недопустимости злоупотребления правом.

5.9. В случае если в письменной жалобе заявителя содержится вопрос, на который ему многократно давались письменные ответы по существу в связи с ранее направляемыми жалобами, и при этом в жалобе не приводятся новые доводы или обстоятельства, начальник Управления или лицо, его замещающее, вправе принять решение об отказе в удовлетворении жалобы при условии, что указанная жалоба и ранее направляемые жалобы направлялись в Управление. О данном решении уведомляется заявитель, направивший жалобу.

5.10. В случае если ответ по существу поставленного в жалобе вопроса не может быть дан без разглашения сведений, составляющих государственную или иную охраняемую федеральным законом тайну, заявителю, направившему жалобу, сообщается о невозможности дать ответ по существу поставленного в ней вопроса в связи с недопустимостью разглашения указанных сведений.

ПРИЛОЖЕНИЕ № 1
к Административному регламенту

СВЕДЕНИЯ

о подведомственных управлению лесами Правительства Хабаровского края краевых государственных казенных учреждений – лесничествах, участвующих в предоставлении государственной услуги, информация о местах их нахождения, телефонах, об адресах электронной почты

№ п/п	Наименование учреждения, его филиалов	Почтовый адрес, телефон, адрес электронной почты (при наличии)
1	2	3
1.	КГКУ "Аванское лесничество"	Коммунистическая ул., 41, г. Вяземский, Вяземский район, Хабаровский край, 682950; тел.: 8 (42153) 3-10-90; avanles@vzm.kht.ru
2.	Аванское участковое лесничество	Коммунистическая ул., 41, г. Вяземский, Вяземский район, Хабаровский край, 682950; тел.: 8 (42153) 3-31-93
3.	Капитоновское участковое лесничество	Шоссейная ул., 65, пос. Дормидонтовка, Вяземский район, Хабаровский край, 682965; тел.: 8 (42153) 4-52-05
4.	Вяземское участковое лесничество	Коммунистическая ул., 41, г. Вяземский, Вяземский район, Хабаровский край, 682950; тел.: 8 (42153) 3-18-06
5.	Подхоренковское участковое лесничество	Набережная ул., 11, пос. Шумный, Вяземский район, Хабаровский край, 682962; тел.: 8 (42153) 4-55-13
6.	Верхне-Подхоренковское участковое лесничество	Набережная ул., 11, пос. Шумный, Вяземский район, Хабаровский край, 682962; тел.: 8 (42153) 4-55-13
7.	Филиал КГКУ "Аванское лесничество" "Бикинское лесничество"	Бархатный пос., 4, г. Бикин, Бикинский район, Хабаровский край, 682970; тел.: 8 (42155) 2-18-22; kgu@bkkn.kht.ru
8.	Бикинское участковое лесничество	Бархатный пос., 4, г. Бикин, Бикинский район, Хабаровский край, 682970; тел.: 8 (42155) 2-32-31
9.	Лермонтовское участковое лесничество	Дорожная ул., 19, кв. 1, с. Лермонтовка, Бикинский район, Хабаровский край, 682990; тел.: 8 (42155) 2-48-10
10.	КГКУ "Амгуньское лесничество"	Пионерская ул., 41, пос. Березовый, Солнечный район, Хабаровский край, 682738; тел.: 8 (42146) 5-51-54; amgun.les-vo@mail.ru
11.	Дукинское участковое лес-	Пионерская ул., 41, пос. Березовый,

1	2	3
	ничество	Солнечный район, Хабаровский край, 682738; тел.: 8 (42146) 5-55-87
12.	Средне-Амгуньское участковое лесничество	Пионерская ул., 41, пос. Березовый, Солнечный район, Хабаровский край, 682738; тел.: 8 (42146) 5-55-87
13.	Филиал КГКУ "Амгуньское лесничество" "Горинское лесничество"	Речная ул., 5, пос. Хурмули, Солнечный район, Хабаровский край, 682730; тел.: 8 (42146) 9-53-60
14.	Снежное участковое лесничество	Речная ул., 5, пос. Хурмули, Солнечный район, Хабаровский край, 682730; тел.: 8 (42146) 9-53-89
15.	Октябрьское участковое лесничество	Речная ул., 5, пос. Хурмули, Солнечный район, Хабаровский край, 682730; тел.: 8 (42146) 9-53-60
16.	Филиал КГКУ "Амгуньское лесничество" "Солнечное лесничество"	Речная ул., 5, пос. Хурмули, Солнечный район, Хабаровский край, 682730; тел.: 8 (42146) 9-53-21; sollesvo@mail.ru
17.	Солнечное участковое лесничество	Речная ул., 5, пос. Хурмули, Солнечный район, Хабаровский край, 682730; тел.: 8 (42146) 9-53-21; sollesvo@mail.ru
18.	Харпинское участковое лесничество	Речная ул., 5, пос. Хурмули, Солнечный район, Хабаровский край, 682730; тел.: 8 (42146) 9-54-72
19.	Филиал КГКУ "Амгуньское лесничество" "Эворонское лесничество"	Охотничья ул., 15, с. Эворон, Солнечный район, Хабаровский край, 682735; тел.: 8 (42146) 7-12-55
20.	Эворонское участковое лесничество	Охотничья ул., 15, с. Эворон, Солнечный район, Хабаровский край, 682735; тел.: 8 (42146) 7-12-55
21.	Харпичанское участковое лесничество	Охотничья ул., 15, с. Эворон, Солнечный район, Хабаровский край, 682735; тел.: 8 (42146) 9-92-95
22.	КГКУ "Кербинское лесничество"	Советская ул., 28а, с. имени Полины Осипенко, район имени Полины Осипенко, Хабаровский край, 682380; тел.: 8 (42144) 2-13-90; kerbiles12@mail.ru
23.	Кербинское участковое лесничество	Советская ул., 28а, с. имени Полины Осипенко, район имени Полины Осипенко, Хабаровский край, 682380; тел.: 8 (42144) 2-13-90
24.	Амгуньское участковое лесничество	Советская ул., 28а, с. имени Полины Осипенко, район имени Полины Осипенко, Хабаровский край, 682380; тел.: 8 (42144) 2-13-90
25.	Херпучинское участковое лесничество	Советская ул., 28а, с. имени Полины Осипенко, район имени Полины Осипенко, Хабаровский край, 682380; тел.: 8 (42144) 2-13-90
26.	Филиал КГКУ "Кербинское	Октябрьский пер., 3, с. Аян,

1	2	3
	лесничество" "Аянское лесничество"	Аяно-Майский район, Хабаровский край, 682571; тел.: 8 (42147) 2-15-80
27.	Филиал КГКУ "Кербинское лесничество" "Чумиканское лесничество"	Таранца ул., 24, с. Чумикан, Тугуро-Чумиканский район, Хабаровский край, 682560; тел.: 8 (42143) 9-13-31
28.	КГКУ "Комсомольское лесничество"	Машинная ул., 22а, г. Комсомольск-на-Амуре, Хабаровский край, 681008; тел.: 8 (4217) 55-85-22; kadry@kmsles.ru
29.	Городское участковое лесничество	Машинная ул., 22а, г. Комсомольск-на-Амуре, Хабаровский край, 681008; тел.: 8 (4217) 55-85-30
30.	Бокторское участковое лесничество	Машинная ул., 22а, г. Комсомольск-на-Амуре, Хабаровский край, 681008; тел.: 8 (4217) 55-85-30
31.	Филиал КГКУ "Комсомольское лесничество" "Гурское лесничество"	Кооперативная ул., 1а, пос. Селихино, Комсомольский район, Хабаровский край, 681008; тел.: 8 (4217) 56-11-74
32.	Селихинское участковое лесничество	Кооперативная ул., 1а, пос. Селихино, Комсомольский район, Хабаровский край, 681008; тел.: 8 (4217) 56-17-98
33.	Филиал КГКУ "Комсомольское лесничество" "Нижнетамбовское лесничество"	Лесная ул., 1, с. Нижнетамбовское, Комсомольский район, Хабаровский край, 681092; тел.: 8 (4217) 56-31-03
34.	Нижнетамбовское участковое лесничество	Лесная ул., 1, с. Нижнетамбовское, Комсомольский район, Хабаровский край, 681092; тел.: 8 (4217) 56-31-03
35.	Ягодное участковое лесничество	Лесная ул., 1, с. Нижнетамбовское, Комсомольский район, Хабаровский край, 681092; тел.: 8 (4217) 56-22-14
36.	Филиал КГКУ "Комсомольское лесничество" "Уктурское лесничество"	Вокзальная ул., 5, пос. Уктур, Комсомольский район, Хабаровский край, 681095; тел.: 8 (4217) 56-75-51
37.	Уктурское участковое лесничество	Вокзальная ул., 5, пос. Уктур, Комсомольский район, Хабаровский край, 681095; тел.: 8 (4217) 56-74-71
38.	Джаурское участковое лесничество	Вокзальная ул., 5, пос. Уктур, Комсомольский район, Хабаровский край, 681095; тел.: 8 (4217) 56-63-45
39.	КГКУ "Нанайское лесничество"	Калинина ул., 106, с. Троицкое, Нанайский район, Хабаровский край, 682350; тел.: 8 (42156) 4-22-87; nanaolh@trk.kht.ru
40.	Гассинское участковое лесничество	Гагарина ул., 31, с. Дубовый Мыс, Нанайский район, Хабаровский край, 682359; тел.: 8 (42156) 4-53-92
41.	Верхне-Анюйское участковое лесничество	Калинина ул., 106, с. Троицкое, Нанайский район, Хабаровский край, 682350; тел.: 8 (42156) 4-16-54
42.	Троицкое участковое лесни-	Калинина ул., 106, с. Троицкое,

1	2	3
	чествово	Нанайский район, Хабаровский край, 682350; тел.: 8 (42156) 4-18-99
43.	Славянское участковое лесничество	Первомайская ул., 25, с. Лидога, Нанайский район, Хабаровский край, 682361; тел.: 8 (42156) 4-82-44
44.	Иннокентьевское участковое лесничество	Пионерский пер., 17, пос. Джонка, Нанайский район, Хабаровский край, 682362; тел.: 8 (42156) 4-42-33
45.	Маноминское участковое лесничество	Первомайская ул., 25, с. Лидога, Нанайский район, Хабаровский край, 682361; тел.: 8 (42156) 4-82-44
46.	КГКУ "Николаевское лесничество"	Александрова ул., 31, г. Николаевск-на-Амуре, Николаевский район, Хабаровский край, 682460; тел.: 8 (42135) 2-32-19; leshoz-direktor@nikol.ru
47.	Городское участковое лесничество	Александрова ул., 31, г. Николаевск-на-Амуре, Николаевский район, Хабаровский край, 682460; тел.: 8 (42135) 2-35-27
48.	Магинское участковое лесничество	Александрова ул., 31, г. Николаевск-на-Амуре, Николаевский район, Хабаровский край, 682460; тел.: 8 (42135) 3-45-14
49.	Филиал КГКУ "Николаевское лесничество" "Лазаревское лесничество"	Невельского ул., 14, пос. Лазарев, Николаевский район, Хабаровский край, 682446; тел.: 8 (42135) 3-92-01
50.	Нижне-Амурское участковое лесничество	Невельского ул., 14, пос. Лазарев, Николаевский район, Хабаровский край, 682446; тел.: 8 (42135) 3-92-01
51.	Нигирьское участковое лесничество	Невельского ул., 14, пос. Лазарев, Николаевский район, Хабаровский край, 682446; тел.: 8 (42135) 3-92-01
52.	Филиал КГКУ "Николаевское лесничество" "Охотское лесничество"	Карпинского ул., 13, пос. Охотск, Охотский район, Хабаровский край, 682482; тел.: 8 (42141) 9-12-73
53.	КГКУ "Оборское лесничество"	Октябрьская ул., 112, рп. Переяславка, район имени Лазо, Хабаровский край, 682912; тел.: 8 (42154) 2-48-18; olh@lazo.khv.ru
54.	Сидиминское участковое лесничество	Спортивная ул., 6, пос. Сидима, район имени Лазо, Хабаровский край, 682929
55.	Ситинское участковое лесничество	Советская ул., 20, пос. Сита, район имени Лазо, Хабаровский край, 682900; тел.: 8 (42154) 4-55-72
56.	Филиал КГКУ "Оборское лесничество" "Мухенское лесничество"	Кедровая ул., 4, пос. Мухен, район имени Лазо, Хабаровский край, 682916; тел.: 8 (42154) 4-16-04
57.	Верхне-Хорское участковое лесничество	Кедровая ул., 4, пос. Мухен, район имени Лазо, Хабаровский край, 682916; тел.: 8 (42154) 4-16-04
58.	Немптинское участковое	Кедровая ул., 4, пос. Мухен,

1	2	3
	лесничество	район имени Лазо, Хабаровский край, 682916; тел.: 8 (42154) 4-16-04
59.	Филиал КГКУ "Оборское лесничество" "Сукпайское лесничество"	Олимпийская ул., 7, пос. Сукпай, район имени Лазо, Хабаровский край, 682926
60.	Сукпайское участковое лесничество	Олимпийская ул., 7, пос. Сукпай, район имени Лазо, Хабаровский край, 682926
61.	Горное участковое лесничество	Олимпийская ул., 7, пос. Сукпай, район имени Лазо, Хабаровский край, 682926
62.	Филиал КГКУ "Оборское лесничество" "Хорское лесничество"	Шоссейный пер., 15, с. Бичевая, район имени Лазо, Хабаровский край, 682930; тел.: 8 (42154) 4-61-24
63.	Бичевское участковое лесничество	Шоссейный пер., 15, с. Бичевая, район имени Лазо, Хабаровский край, 682930; тел.: 8 (42154) 4-62-60
64.	Лазовское участковое лесничество	Шоссейный пер., 15, с. Бичевая, район имени Лазо, Хабаровский край, 682930; тел.: 8 (42154) 4-62-60
65.	Катэнское участковое лесничество	Шоссейный пер., 15, с. Бичевая, район имени Лазо, Хабаровский край, 682930; тел.: 8 (42154) 4-62-60
66.	КГКУ "Падалинское лесничество"	Октябрьский просп., 6, г. Амурск, Амурский район, Хабаровский край, 682645; тел.: 8 (42142) 2-59-14, 2-37-21; padalles@mail.ru
67.	Амурское участковое лесничество	Октябрьский просп., 6, г. Амурск, Амурский район, Хабаровский край, 682645; тел.: 8 (42142) 2-59-14
68.	Эльбанское участковое лесничество	Заводская ул., 22, пос. Эльбан, Амурский район, Хабаровский край, 682645; тел.: 8 (42142) 4-23-29
69.	Филиал КГКУ "Падалинское лесничество" "Болоньское лесничество"	Набережная ул., 36, с. Болонь, Амурский район, Хабаровский край, 682600; тел.: 8 (42142) 4-93-72
70.	Филиал КГКУ "Падалинское лесничество" "Литовское лесничество"	Комсомольская ул., 59, пос. Литовко, Амурский район, Хабаровский край, 682620; тел.: 8 (42142) 4-33-53, 4-31-87
71.	Литовское участковое лесничество	Комсомольская ул., 59, пос. Литовко, Амурский район, Хабаровский край, 682620; тел.: 8 (42142) 4-33-53, 4-31-87
72.	КГКУ "Советское лесничество"	Павлика Морозова ул., 14, г. Советская Гавань, Советско-Гаванский район, Хабаровский край, 682800; тел.: 8 (42138) 6-94-19; leshoz@mail.sovgav.ru
73.	Тулучинское участковое лесничество	Набережная ул., 2, пос. Тулучи, Ванинский район, Хабаровский край, 682870; тел.: 8 (42137) 6-94-20
74.	Мулинское участковое лес-	Набережная ул., 2, пос. Тулучи,

1	2	3
	лесничество	Ванинский район, Хабаровский край, 682870; тел.: 8 (42137) 6-94-20
75.	Филиал КГКУ "Советское лесничество" "Северное лесничество"	Суворова ул., 34, пос. Октябрьский, Ванинский район, Хабаровский край, 682890; тел.: 8 (42197) 2-54-98
76.	Ванинское участковое лесничество	Суворова ул., 34, пос. Октябрьский, Ванинский район, Хабаровский край, 682890; тел.: 8 (42197) 2-54-97
77.	Тумнинское участковое лесничество	Суворова ул., 34, пос. Октябрьский, Ванинский район, Хабаровский край, 682890; тел.: 8 (42197) 2-05-32
78.	Филиал КГКУ "Советское лесничество" "Высокогорное лесничество"	Советская ул., 84, пос. Кенада, Ванинский район, Хабаровский край, 682875; тел.: 8 (42137) 2-81-32
79.	Высокогорное участковое лесничество	Советская ул., 84, пос. Кенада, Ванинский район, Хабаровский край, 682875; тел.: 8 (42137) 2-81-33
80.	Кенадское участковое лесничество	Советская ул., 84, пос. Кенада, Ванинский район, Хабаровский край, 682875; тел.: 8 (42137) 2-81-33
81.	Филиал КГКУ "Советское лесничество" "Тумнинское лесничество"	Набережная ул., 2, пос. Тулучи, Ванинский район, Хабаровский край, 682870; тел.: 8 (42137) 2-65-89, sevleshoz@mail.vanino.ru, leshoz@mail.sovgav.ru
82.	Совгаванское участковое лесничество	Павлика Морозова ул., 14, г. Советская Гавань, Советско-Гаванский район, Хабаровский край, 682800; тел.: 8 (42138) 6-94-20
83.	Гроссевичское, Коппинское участковое лесничество	Павлика Морозова ул., 14, г. Советская Гавань, Советско-Гаванский район, Хабаровский край, 682800; тел.: 8 (42138) 6-94-19
84.	КГКУ "Ульчское лесничество"	Парковая ул., 8, с. Богородское, Ульчский район, Хабаровский край, 682400; тел.: 8 (42151) 1-34-89, bgr_les@bgr.kht.ru, polivach_aa@mail.ru
85.	Богородское участковое лесничество	Парковая ул., 8, с. Богородское, Ульчский район, Хабаровский край, 682400; тел.: 8 (42151) 5-21-93
86.	Воскресенское, Тахтинское участковое лесничество	Центральная ул., 74 – 2, с. Сусанино, Ульчский район, Хабаровский край, 682419; тел.: 8 (42151) 5-82-46
87.	Удыльское, Больше-Михайловское участковое лесничество	Парковая ул., 8, с. Богородское, Ульчский район, Хабаровский край, 682400; тел.: 8 (42151) 1-34-89
88.	Филиал КГКУ "Ульчское лесничество" "Быстринское лесничество"	Яркина ул., 8, пос. Циммермановка, Ульчский район, Хабаровский край, 682410; тел.: 8 (42151) 5-44-03, sivakova.1985@mail.ru, slyley@mail.ru
89.	Киселевское участковое	Советская ул., 15, с. Киселевка,

1	2	3
	лесничество	Ульчский район, Хабаровский край, 682412; тел.: 8 (42151) 5-47-31
90.	Сухановское участковое лесничество	Яркина ул., 8, пос. Циммермановка, Ульчский район, Хабаровский край, 682410; тел.: 8 (42151) 5-44-03
91.	Ключевское участковое лесничество	Яркина ул., 8, пос. Циммермановка, Ульчский район, Хабаровский край, 682410; тел.: 8 (42151) 5-44-03
92.	Филиал КГКУ "Ульчское лесничество" "Де-Кастринское лесничество"	Мира ул., 17, с. Мариинское-Рейд, Ульчский район, Хабаровский край, 682424; тел.: 8 (42151) 5-63-30, dekastrylesnichestvo@mail.ru
93.	Дуйское участковое лесничество	Сельская ул., 2а, пос. Де-Кастри, Ульчский район, Хабаровский край, 682429; тел.: 8 (42151) 5-62-33
94.	Софийское участковое лесничество	Невельского ул., 15а, с. Софийское, Ульчский район, Хабаровский край, 682418; тел.: 8 (42151) 5-94-89
95.	Де-Кастринское участковое лесничество	Сельская ул., 22а, пос. Де-Кастри, Ульчский район, Хабаровский край, 682429
96.	Филиал КГКУ "Ульчское лесничество" "Кизинское лесничество"	Мира ул., 17, с. Мариинское-Рейд, Ульчский район, Хабаровский край, 682424; тел.: 8 (42151) 5-79-11, kizinskoe@yandex.ru
97.	Булавинское участковое лесничество	с. Булава, Ульчский район, Хабаровский край, 682420; тел.: 8 (42151) 5-77-03
98.	Кизинское участковое лесничество	Мира ул., 17, с. Мариинское-Рейд, Ульчский район, Хабаровский край, 682424; тел.: 8 (42151) 5-79-11
99.	Мариинское участковое лесничество	Мира ул., 17, с. Мариинское-Рейд, Ульчский район, Хабаровский край, 682424; тел.: 8 (42151) 5-79-11
100.	КГКУ "Ургальское лесничество"	Мира ул., 10/59, рп. Чегдомын, Верхнебуреинский район, Хабаровский край, 682030; тел.: 8 (42149) 1-34-89, urgalles@yandex.ru
101.	Ургальское участковое лесничество	Мира ул., 10/59, рп. Чегдомын, Верхнебуреинский район, Хабаровский край, 682030; тел.: 8 (42149) 5-11-81
102.	Туюнское участковое лесничество	Мира ул., 10/59, рп. Чегдомын, Верхнебуреинский район, Хабаровский край, 682030; тел.: 8 (42149) 5-11-81
103.	Филиал КГКУ "Ургальское лесничество" "Баджальское лесничество"	40 лет Победы ул., 2 – 9, пос. Сулук, Верхнебуреинский район, Хабаровский край, 682088; тел.: 8 (42149) 3-46-42
104.	Верхне-Амгуньское участковое лесничество	40 лет Победы ул., 2 – 9, пос. Сулук, Верхнебуреинский район, Хабаровский край, 682088; тел.: 8 (42149) 3-46-42
105.	Сулукское участковое лес-	40 лет Победы ул., 2 – 9, пос. Сулук,

1	2	3
	ничество	Верхнебуреинский район, Хабаровский край, 682088; тел.: 8 (42149) 3-46-42
106.	Филиал КГКУ "Ургальское лесничество" "Тырминское лесничество"	Лесхозная ул., 4, пос. Тырма, Верхнебуреинский район, Хабаровский край, 682050; тел.: 8 (42149) 4-53-64
107.	Тырминское участковое лесничество	Лесхозная ул., 4, пос. Тырма, Верхнебуреинский район, Хабаровский край, 682050; тел.: 8 (42149) 4-53-64
108.	Таланджинское участковое лесничество	Лесхозная ул., 4, пос. Тырма, Верхнебуреинский район, Хабаровский край, 682050; тел.: 8 (42149) 4-53-64
109.	КГКУ "Хабаровское лесничество"	Нагорная ул., 12, пос. Сосновка, 15-й км Владивостокского шоссе, Хабаровский район, Хабаровский край, 680505; тел.: 8 (4212) 49-28-30, hables-vo@rambler.ru
110.	Анастасьевское участковое лесничество	Нагорная ул., 12, пос. Сосновка, 15-й км Владивостокского шоссе, Хабаровский район, Хабаровский край, 680505; тел.: 8 (4212) 49-28-30, hables-vo@rambler.ru
111.	Мало-Хехцирское участковое лесничество	Нагорная ул., 12, пос. Сосновка, 15-й км Владивостокского шоссе, Хабаровский район, Хабаровский край, 680505; тел.: 8 (4212) 49-28-30, hables-vo@rambler.ru
112.	Вишневское участковое лесничество	Нагорная ул., 12, пос. Сосновка, 15-й км Владивостокского шоссе, Хабаровский район, Хабаровский край, 680505; тел.: 8 (4212) 49-28-30, hables-vo@rambler.ru
113.	Лесопарковое участковое лесничество	Нагорная ул., 12, пос. Сосновка, 15-й км Владивостокского шоссе, Хабаровский район, Хабаровский край, 680505; тел.: 8 (4212) 49-28-18
114.	Филиал КГКУ "Хабаровское лесничество" "Кур-Урмийское лесничество"	Северная ул., 5, пос. Кукан, Хабаровский район, Хабаровский край, 680540; тел.: 8 (4212) 49-91-32
115.	Инское участковое лесничество	Северная ул., 5, пос. Кукан, Хабаровский район, Хабаровский край, 680540; тел.: 8 (4212) 49-91-32
116.	Куканское участковое лесничество	Северная ул., 5, пос. Кукан, Хабаровский район, Хабаровский край, 680540; тел.: 8 (4212) 49-91-32
117.	Толоканское участковое лесничество	Северная ул., 5, пос. Кукан, Хабаровский район, Хабаровский край, 680540; тел.: 8 (4212) 49-91-32
118.	Урмийское участковое лесничество	Северная ул., 5, пос. Кукан, Хабаровский район, Хабаровский край, 680540; тел.: 8 (4212) 49-91-32
119.	Филиал КГКУ "Хабаровское	Владивостокская ул., 2, рп. Корфовский,

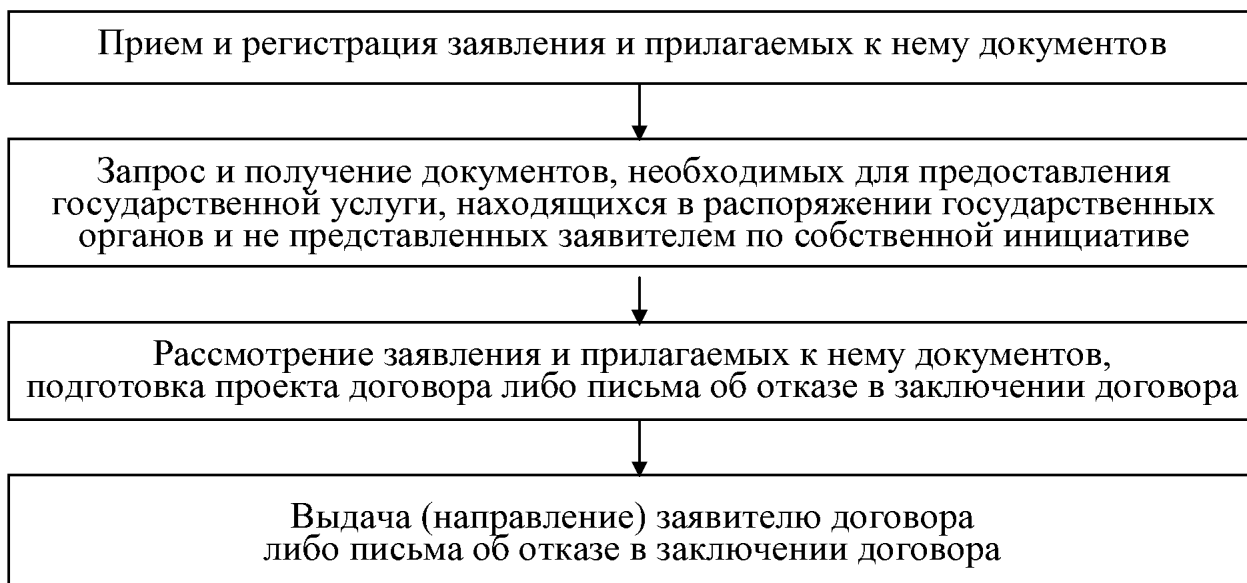
1	2	3
	лесничество" "Хехцирское лесничество"	Хабаровский район, Хабаровский край, 680555; тел.: 8 (4212) 49-28-13
120.	Мало-Чиркинское участковое лесничество	Чапаева ул., 33, пос. Чирки, Хабаровский район, Хабаровский край, 680520
121.	Корфовское участковое лесничество	Владивостокская ул., 2, рп. Корфовский, Хабаровский район, Хабаровский край, 680555; тел.: 8 (4212) 49-28-13
122.	Лесопарковое участковое лесничество	Владивостокская ул., 2, рп. Корфовский, Хабаровский район, Хабаровский край, 680555; тел.: 8 (4212) 49-28-13
123.	Мало-Хехцирское участковое лесничество	Владивостокская ул., 2, рп. Корфовский, Хабаровский район, Хабаровский край, 680555; тел.: 8 (4212) 49-28-13
124.	Филиал КГКУ "Хабаровское лесничество" "Уликанское лесничество"	Лесхозная ул., 85, пос. Победа, Хабаровский район, Хабаровский край, 680533; тел.: 8 (4212) 42-92-08
125.	Уликанское участковое лесничество	Лесхозная ул., 85, пос. Победа, Хабаровский район, Хабаровский край, 680533; тел.: 8 (4212) 42-92-08
126.	Бираканское участковое лесничество	Лесхозная ул., 85, пос. Победа, Хабаровский район, Хабаровский край, 680533; тел.: 8 (4212) 42-92-08
127.	Ниранское участковое лесничество	Лесхозная ул., 85, пос. Победа, Хабаровский район, Хабаровский край, 680533; тел.: 8 (4212) 42-92-08
128.	Ярапское участковое лесничество	Лесхозная ул., 85, пос. Победа, Хабаровский район, Хабаровский край, 680533; тел.: 8 (4212) 42-92-08

Примечание: КГКУ – краевое государственное казенное учреждение.

ПРИЛОЖЕНИЕ № 2
к Административному регламенту

БЛОК-СХЕМА

предоставления управлением лесами Правительства Хабаровского края
государственной услуги по заключению договоров купли-продажи
лесных насаждений для собственных нужд граждан



ПРИЛОЖЕНИЕ № 3
к Административному регламенту

Форма

Начальнику управления
лесаами Правительства
Хабаровского края

(И.О. Фамилия)

ЗАЯВЛЕНИЕ

О заключении договора купли-
продажи лесных насаждений

(фамилия, имя, отчество (при наличии) заявителя, место жительства,

данные документа, удостоверяющего личность)

Прошу заключить договор купли-продажи на заготовку _____
(качественные

показатели древесины (деловая и (или) дровяная древесина)

древесины в КГКУ "Лесничество" _____
(филиал лесничества, участковое лесничество)

для _____
(цели использования: отопление, возведение (строительство), ремонт

и реконструкция индивидуальных жилых домов и надворных построек, иные)

в объеме _____ куб. метров.

Приложения: _____

Способ получения результата государственной услуги (указывается за-
явителем):

– лично;

– по почте.

Заявитель _____

(подпись)

(И.О. Фамилия)

(дата)

(телефон/факс/e-mail)"
