



ПОСТАНОВЛЕНИЕ ГУБЕРНАТОРА СТАВРОПОЛЬСКОГО КРАЯ

23 июля 2024 г.

г. Ставрополь

№ 352

Об охранной зоне памятника
природы краевого значения
«Ландшафты высотной поясности
Ставропольской горы»

В соответствии с пунктом 11 статьи 2 Федерального закона «Об особо охраняемых природных территориях», пунктами 5 и 19 Правил создания охранных зон отдельных категорий особо охраняемых природных территорий, установления их границ, определения режима охраны и использования земельных участков и водных объектов в границах таких зон, утвержденных постановлением Правительства Российской Федерации от 19 февраля 2015 г. № 138, и частью 4 статьи 4 Закона Ставропольского края «Об особо охраняемых природных территориях»

ПОСТАНОВЛЯЮ:

1. Создать охранную зону памятника природы краевого значения «Ландшафты высотной поясности Ставропольской горы».

2. Утвердить прилагаемые:

2.1. Границу охранной зоны памятника природы краевого значения «Ландшафты высотной поясности Ставропольской горы».

2.2. Положение об охранной зоне памятника природы краевого значения «Ландшафты высотной поясности Ставропольской горы».

3. Министерству природных ресурсов и охраны окружающей среды Ставропольского края обеспечить направление в федеральный орган исполнительной власти (его территориальные органы), уполномоченный Правительством Российской Федерации на осуществление государственного кадастрового учета, государственной регистрации прав, ведение Единого государственного реестра недвижимости, документа, воспроизводящего сведения, содержащиеся в настоящем постановлении.

4. Контроль за выполнением настоящего постановления возложить на заместителя председателя Правительства Ставропольского края Дроздова И.Ю.

5. Настоящее постановление вступает в силу на следующий день после дня его официального опубликования.

Губернатор
Ставропольского края



В.В.Владимиров



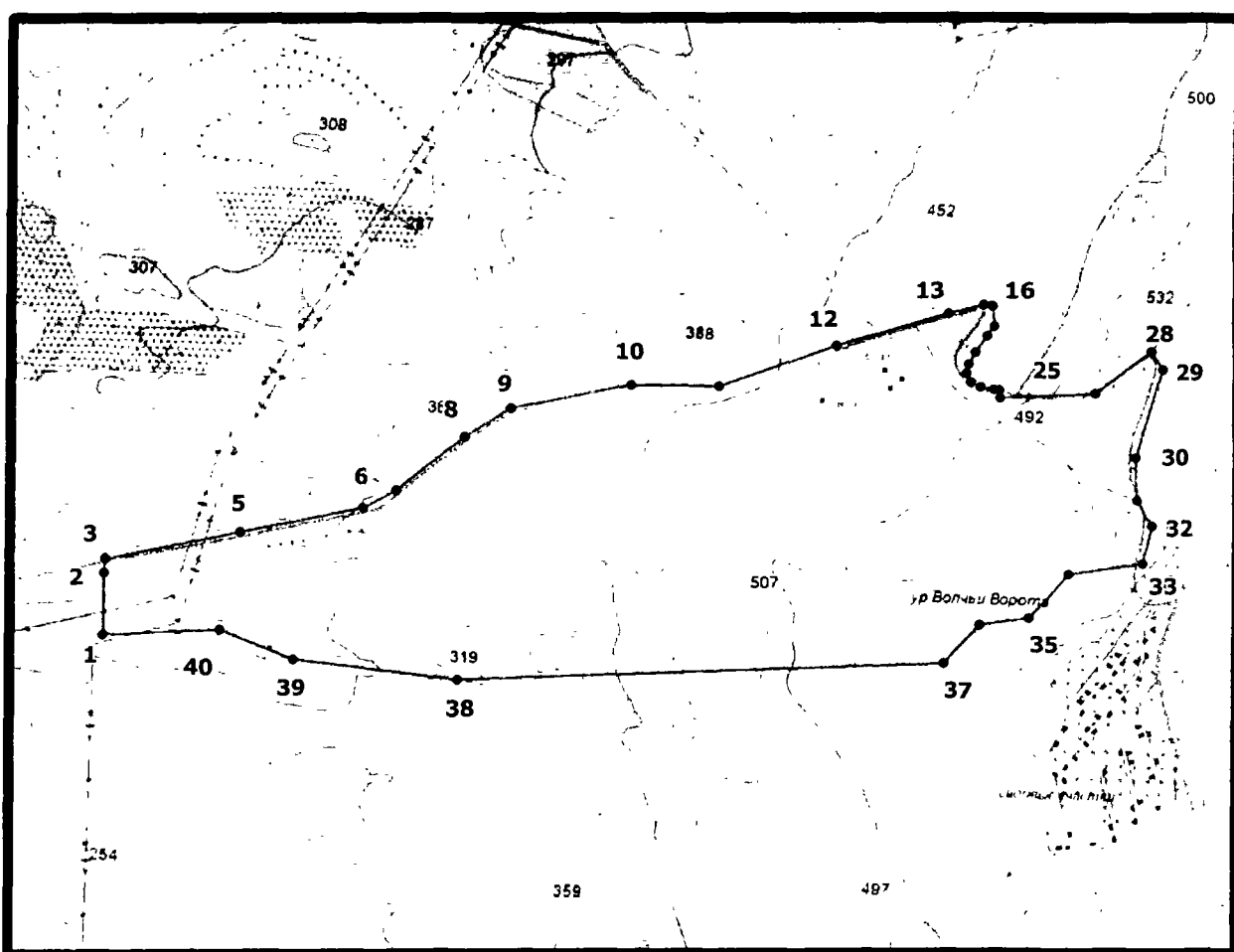
УТВЕРЖДЕНА

для постановления Губернатора
Ставропольского края

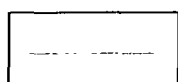
от 23 июля 2024 г. № 352

ГРАНИЦА

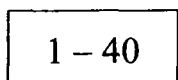
охранной зоны памятника природы краевого значения
«Ландшафты высотной поясности Ставропольской горы»



Условные обозначения:



– граница охранной зоны памятника природы краевого значения
«Ландшафты высотной поясности Ставропольской горы»,
сведения о которой представлены в таблице 1



– номера характерных точек границы охранной зоны памятника
природы краевого значения «Ландшафты высотной
поясности Ставропольской горы», сведения о
местоположении которой представлены в таблице 2

Таблица 1

СВЕДЕНИЯ

об охранной зоне памятника природы краевого значения
«Ландшафты высотной поясности Ставропольской горы»

№ п/п	Характеристики охранной зоны памятника природы краевого значения «Ландшафты высотной поясности Ставропольской горы»	Описание характеристик охранной зоны памятника природы краевого значения «Ландшафты высотной поясности Ставропольской горы»
----------	---	---

- | | | |
|----|---|---|
| 1. | Местоположение охранной зоны памятника природы краевого значения «Ландшафты высотной поясности Ставропольской горы» | Ставропольский край, Шпаковский муниципальный округ |
| 2. | Площадь охранной зоны памятника природы краевого значения «Ландшафты высотной поясности Ставропольской горы» +/- величина погрешности определения площади охранной зоны памятника природы краевого значения «Ландшафты высотной поясности Ставропольской горы» (кв. метров) | 1961295 +/- 490 |
| 3. | Иные характеристики охранной зоны памятника природы краевого значения «Ландшафты высотной поясности Ставропольской горы» | — |

Таблица 2

СВЕДЕНИЯ

о местоположении границы охранной зоны памятника природы краевого значения «Ландшафты высотной поясности Ставропольской горы»

Система координат: МСК-26 от СК-95

Сведения о характерных точках границы охранной зоны памятника природы краевого значения «Ландшафты высотной поясности Ставропольской горы»						
№ п/п	номера характерных точек границы охранной зоны памятника природы краевого значения «Ландшафты высотной поясности Ставропольской горы»	координаты характерных точек границы охранной зоны памятника природы краевого значения «Ландшафты высотной поясности Ставропольской горы» (метров)		метод определения координат характерных точек границы охранной зоны памятника природы краевого значения «Ландшафты высотной поясности Ставропольской горы»	средняя квадратическая погрешность положения характерных точек границы охранной зоны памятника природы краевого значения «Ландшафты высотной поясности Ставропольской горы» (метров)	описание обозначения характерных точек на местности (при наличии)
		X	Y			
1	2	3	4	5	6	7
1.	1	473533,88	1301681,95	геодезический метод	0,10	–

1	2	3	4	5	6	7
2.	2	473713,57	1301685,00	геодезический метод	0,10	–
3.	3	473754,13	1301688,23	геодезический метод	0,10	–
4.	4	473754,13	1301688,32	геодезический метод	0,10	–
5.	5	473831,80	1302062,75	геодезический метод	0,10	–
6.	6	473902,27	1302412,08	геодезический метод	0,10	–
7.	7	473954,69	1302506,75	геодезический метод	0,10	–
8.	8	474111,89	1302700,37	геодезический метод	0,10	–
9.	9	474193,73	1302830,17	геодезический метод	0,10	–
10.	10	474261,60	1303171,05	геодезический метод	0,10	–
11.	11	474257,88	1303418,39	геодезический метод	0,10	–
12.	12	474376,05	1303747,97	геодезический метод	0,10	–
13.	13	474471,62	1304066,44	геодезический метод	0,10	–
14.	14	474496,78	1304168,29	геодезический метод	0,10	–
15.	15	474493,20	1304191,25	геодезический метод	0,10	–
16.	16	474491,89	1304193,20	геодезический метод	0,10	–
17.	17	474432,96	1304198,12	геодезический метод	0,10	–

1	2	3	4	5	6	7
18.	18	474403,88	1304176,59	геодезический метод	0,10	–
19.	19	474356,52	1304143,61	геодезический метод	0,10	–
20.	20	474321,35	1304122,83	геодезический метод	0,10	–
21.	21	474296,24	1304117,10	геодезический метод	0,10	–
22.	22	474267,55	1304130,75	геодезический метод	0,10	–
23.	23	474255,01	1304159,09	геодезический метод	0,10	–
24.	24	474246,78	1304196,75	геодезический метод	0,10	–
25.	25	474246,07	1304213,70	геодезический метод	0,10	–
26.	26	474222,73	1304215,65	геодезический метод	0,10	–
27.	27	474235,58	1304483,78	геодезический метод	0,10	–
28.	28	474359,45	1304641,23	геодезический метод	0,10	–
29.	29	474305,70	1304673,22	геодезический метод	0,10	–
30.	30	474049,45	1304597,07	геодезический метод	0,10	–
31.	31	473923,32	1304602,13	геодезический метод	0,10	–
32.	32	473846,86	1304644,41	геодезический метод	0,10	–
33.	33	473738,43	1304620,25	геодезический метод	0,10	–

1	2	3	4	5	6	7
34.	34	473706,43	1304410,33	геодезический метод	0,10	–
35.	35	473577,90	1304295,88	геодезический метод	0,10	–
36.	36	473557,61	1304157,50	геодезический метод	0,10	–
37.	37	473444,48	1304056,94	геодезический метод	0,10	–
38.	38	473400,10	1302683,09	геодезический метод	0,10	–
39.	39	473460,52	1302217,04	геодезический метод	0,10	–
40.	40	473546,82	1302005,60	геодезический метод	0,10	–
41.	1	473533,88	1301681,95	геодезический метод	0,10	–



УТВЕРЖДЕНО

**постановлением Губернатора
Ставропольского края**

07 июля 2024 г. № 352

ПОЛОЖЕНИЕ

**об охранной зоне памятника природы краевого значения
«Ландшафты высотной поясности Ставропольской горы»**

I. Общие положения

1. Настоящее Положение разработано в соответствии с Федеральным законом «Об особо охраняемых природных территориях» и постановлением Правительства Российской Федерации от 19 февраля 2015 г. № 138 «Об утверждении Правил создания охранных зон отдельных категорий особо охраняемых природных территорий, установления их границ, определения режима охраны и использования земельных участков и водных объектов в границах таких зон».

2. Охранная зона памятника природы краевого значения «Ландшафты высотной поясности Ставропольской горы» (далее соответственно – охранная зона памятника природы, памятник природы) создана с целью предотвращения неблагоприятных антропогенных воздействий на памятник природы.

3. Охранная зона памятника природы расположена на территории Шпаковского района Ставропольского края в границе, утверждаемой Губернатором Ставропольского края (далее – граница охранной зоны памятника природы).

Территория охранной зоны памятника природы включает в себя земли сельскохозяйственного назначения.

4. Земельные участки, включенные в границу охранной зоны памятника природы, у собственников, землепользователей, землевладельцев и арендаторов (далее – правообладатели земельных участков) не изымаются и используются правообладателями земельных участков с соблюдением режима охранной зоны памятника природы, установленного настоящим Положением.

5. Площадь охранной зоны памятника природы составляет 196,13 гектара.

6. Граница охранной зоны памятника природы обозначается на местности специальными предупредительными аншлагами и информационными знаками.

7. Изменение границы охранной зоны памятника природы, а также режима охранной зоны памятника природы осуществляется в том же порядке, что и ее создание.

II. Режим охранной зоны памятника природы

8. На территории охранной зоны запрещается всякая деятельность, влекущая за собой нарушение сохранности памятника природы, и деятельность, оказывающая негативное (вредное) воздействие на природные комплексы памятника природы, в том числе:

- 1) разведка и добыча общераспространенных полезных ископаемых;
- 2) взрывные работы;
- 3) нарушение геологических обнажений;
- 4) установка электрических изгородей (электропастухов) и ограждений для содержания сельскохозяйственных животных и птицы;
- 5) изменение гидрологического режима земель и водных объектов;
- 6) осуществление мойки и заправки топливом транспортных средств;
- 7) сброс сточных вод;
- 8) использование пиротехнических изделий;
- 9) выжигание травостоя;
- 10) разведение костров;
- 11) размещение отходов производства и потребления, химических, взрывчатых, токсичных, отравляющих и ядовитых веществ, пунктов захоронения радиоактивных и биологических отходов;
- 12) уничтожение и повреждение специальных предупредительных аншлагов и информационных знаков, обозначающих границу охранной зоны памятника природы, информирующих о режиме охранной зоны памятника природы.

9. На территории охранной зоны памятника природы хозяйственная деятельность осуществляется с соблюдением режима охранной зоны памятника природы, установленного настоящим Положением, выполнением Требований по предотвращению гибели объектов животного мира при осуществлении производственных процессов, а также при эксплуатации транспортных магистралей, трубопроводов, линий связи и электропередачи, утвержденных постановлением Правительства Российской Федерации от 13 августа 1996 г. № 997, Требований по предотвращению гибели объектов животного мира при осуществлении сельскохозяйственных, промышленных и водохозяйственных производственных процессов на

территории Ставропольского края, утвержденных постановлением Правительства Ставропольского края от 14 июля 2010 г. № 214-п, и иных нормативных правовых актов в области охраны окружающей среды.

10. На территории охранной зоны памятника природы выполнение работ, связанных с использованием недрами, предоставленными на основании лицензий на право пользования недрами для разведки и добычи газа, на территории горного отвода Сенгилеевского месторождения осуществляется в порядке и на условиях, установленных законодательством Российской Федерации, с соблюдением режима охранной зоны памятника природы, установленного настоящим Положением.

11. Правообладатели земельных участков, а также иные физические и юридические лица обязаны соблюдать режим охранной зоны памятника природы, установленный настоящим Положением, и несут за его нарушение административную ответственность в соответствии с законодательством Российской Федерации.

12. Граница охранной зоны памятника природы и режим охранной зоны памятника природы, установленный настоящим Положением, в обязательном порядке учитываются при подготовке и внесении изменений в схему территориального планирования Ставропольского края, генеральный план Шпаковского муниципального округа Ставропольского края, правила землепользования и застройки Шпаковского муниципального округа Ставропольского края, схему комплексного использования и охраны водных объектов.

III. Региональный государственный контроль (надзор) в области охраны и использования особо охраняемых природных территорий

13. На территории охранной зоны памятника природы региональный государственный контроль (надзор) в области охраны и использования особо охраняемых природных территорий осуществляется государственным бюджетным учреждением Ставропольского края «Дирекция особо охраняемых природных территорий Ставропольского края» в соответствии с положением, утверждаемым Правительством Ставропольского края.
