



# ПРАВИТЕЛЬСТВО СТАВРОПОЛЬСКОГО КРАЯ

## ПОСТАНОВЛЕНИЕ

г. Ставрополь

21 ноября 2022 г.

№ 689-п

О переименовании памятника природы, утверждении Положения о памятнике природы краевого значения «Киселевский курган» и границы памятника природы краевого значения «Киселевский курган» и внесении изменения в подпункт 2.2 решения исполнительного комитета Ставропольского краевого Совета народных депутатов от 4 января 1978 г. № 9 «О взятии под особую охрану памятников природы»

В соответствии с пунктом 3 статьи 26 Федерального закона «Об особо охраняемых природных территориях», частями 2 и 3 статьи 4 Закона Ставропольского края «Об особо охраняемых природных территориях» и по согласованию с Министерством природных ресурсов и экологии Российской Федерации (письмо от 23.07.2020 № 09-15-29/18586) Правительство Ставропольского края

### ПОСТАНОВЛЯЕТ:

1. Переименовать памятник природы Ставропольского края «Курган Киселевский», взятый под особую охрану решением исполнительного комитета Ставропольского краевого Совета народных депутатов от 4 января 1978 г. № 9 «О взятии под особую охрану памятников природы», в памятник природы краевого значения «Киселевский курган».

2. Утвердить прилагаемые:

2.1. Положение о памятнике природы краевого значения «Киселевский курган».

2.2. Границу памятника природы краевого значения «Киселевский курган».

3. Внести изменение в подпункт 2.2 решения исполнительного комитета Ставропольского краевого Совета народных депутатов от 4 января 1978 г. № 9 «О взятии под особую охрану памятников природы» (с изменением, внесенным постановлением Правительства Ставропольского края от 24 октября 2022 г. № 625-п), заменив в абзаце первом слова «памятника природы краевого значения «Гора Машук»,» словами «памятников природы краевого значения «Гора Машук» и «Киселевский курган»,».

4. Министерству природных ресурсов и охраны окружающей среды Ставропольского края обеспечить направление Правительством Ставропольского края в федеральный орган исполнительной власти (его территориальные органы), уполномоченный Правительством Российской Федерации на осуществление государственного кадастрового учета, государственной регистрации прав, ведение Единого государственного реестра недвижимости, документа, воспроизводящего сведения, содержащиеся в решении Правительства Ставропольского края об утверждении Положения о памятнике природы краевого значения «Киселевский курган» и установлении границы памятника природы краевого значения «Киселевский курган».

5. Контроль за выполнением настоящего постановления возложить на заместителя председателя Правительства Ставропольского края Лаврова О.Л.

6. Настоящее постановление вступает в силу на следующий день после дня его официального опубликования.

Губернатор  
Ставропольского края



В.В.Владимиров



**УТВЕРЖДЕНО**

постановлением Правительства  
Ставропольского края

от 21 ноября 2022 г. № 689-п

## ПОЛОЖЕНИЕ

о памятнике природы краевого значения  
«Киселевский курган»

### I. Общие положения

1. Настоящее Положение разработано в соответствии с Федеральным законом «Об особо охраняемых природных территориях», Законом Ставропольского края «Об особо охраняемых природных территориях» и решением исполнительного комитета Ставропольского краевого Совета народных депутатов от 4 января 1978 г. № 9 «О взятии под особую охрану памятников природы».

2. Памятник природы краевого значения «Киселевский курган» (далее – памятник природы) взят под особую охрану решением исполнительного комитета Ставропольского краевого Совета народных депутатов от 4 января 1978 г. № 9 «О взятии под особую охрану памятников природы» без ограничения срока действия памятника природы.

3. Памятник природы расположен на территории Александровского района Ставропольского края в границе, утверждаемой Правительством Ставропольского края (далее – граница памятника природы).

Граница памятника природы определена в системе координат МСК-26 от СК-95.

Территория памятника природы включает в себя земли сельскохозяйственного назначения и земли промышленности, энергетики, транспорта, связи, радиовещания, телевидения, информатики, земли для обеспечения космической деятельности, земли обороны, безопасности и земли иного специального назначения.

4. Площадь памятника природы составляет 1,74 гектара.

5. Земельные участки, расположенные в границе памятника природы и не находящиеся в собственности граждан или юридических лиц, ограничены в обороте.

6. Граница памятника природы обозначается на местности информационными знаками по периметру границы его территории.

7. Управление памятником природы осуществляется государственным бюджетным учреждением Ставропольского края «Дирекция особо охраняемых природных территорий Ставропольского края».

## II. Основные задачи памятника природы

8. Основными задачами памятника природы являются:

1) сохранение уникальных форм рельефа и связанного с ними степного ландшафта;

2) сохранение биологического разнообразия, в том числе объектов животного и растительного мира, занесенных в Красную книгу Российской Федерации и Красную книгу Ставропольского края, объектов растительного и животного мира, ценных в хозяйственном и научном отношении, и среды их обитания;

3) содействие в проведении научно-исследовательских работ;

4) содействие в развитии экологического туризма и экологического просвещения.

## III. Режим особой охраны территории памятника природы

9. На территории памятника природы запрещается всякая деятельность, влекущая за собой нарушение сохранности памятника природы, в том числе:

1) распашка земель, за исключением случаев, связанных с проведением мероприятий по предупреждению пожаров;

2) сенокосение, за исключением случаев, связанных с проведением мероприятий по предупреждению пожаров;

3) выпас, прогон и водопой сельскохозяйственных животных и птицы;

4) установка электрических изгородей (электропастухов);

5) любительская и спортивная охота;

6) нахождение физических лиц с орудиями охоты и (или) продукцией охоты, собаками, ловчими птицами, за исключением случаев, связанных с осуществлением видов охоты, указанных в пункте 19 настоящего Положения;

7) сбор лекарственных растений, за исключением сбора гражданами лекарственных растений для собственных нужд;

8) предоставление земельных участков для ведения сельского хозяйства, садоводства, огородничества, строительства гаражей для собственных нужд или индивидуального жилищного строительства;

9) ведение садоводства, огородничества, строительство гаражей для собственных нужд или индивидуальное жилищное строительство;

10) проведение гидромелиоративных и ирригационных работ;

11) геологическое изучение недр, разведка и добыча полезных ископаемых, а также выполнение иных работ, связанных с пользованием недрами;

12) строительство и реконструкция объектов капитального строительства, за исключением строительства и реконструкции линейных объектов, не влекущих за собой нарушение сохранности памятника природы;

13) проезд и стоянка автотранспортных средств вне дорог общего пользования, за исключением случаев, связанных с:

проведением мероприятий по выполнению основных задач памятника природы;

проведением мероприятий по предотвращению и ликвидации чрезвычайных ситуаций природного и техногенного характера;

эксплуатацией линейных объектов, а также объектов, предназначенных для обеспечения электро-, тепло-, газо- и водоснабжения, водоотведения, связи, нефтепроводов;

проведением археологических полевых работ, в том числе работ по поиску и (или) изъятию археологических предметов из мест залегания на поверхности земли, в земле или под водой, при наличии разрешений (открытых листов) на проведение работ по выявлению и изучению объектов археологического наследия, выдаваемых федеральным органом исполнительной власти, уполномоченным Правительством Российской Федерации в области сохранения, использования, популяризации и государственной охраны объектов культурного наследия;

проведением работ, указанных в пункте 22 настоящего Положения;

14) взрывные работы;

15) применение пестицидов, агрохимикатов, за исключением случаев, связанных с проведением мероприятий по предупреждению распространения вредных организмов и ликвидации очагов вредных организмов при условии соблюдения установленных регламентов и правил применения пестицидов и агрохимикатов, исключающих их негативное воздействие на здоровье людей и окружающую среду, а также при условии осуществления мер, гарантирующих предотвращение заболеваний и гибели объектов животного мира, ухудшения среды их обитания;

16) осуществление рекреационной деятельности (в том числе устройство привалов, туристических стоянок, бивуаков, лагерей, разведение костров, использование мангалов и иных приспособлений для приготовления пищи) за пределами специально предусмотренных для этого мест, определяемых государственным бюджетным учреждением Ставропольского края «Дирекция особо охраняемых природных территорий Ставропольского края»;

17) использование пиротехнических изделий;

18) выжигание травостоя;

19) размещение всех видов отходов производства и потребления, а также биологических отходов;

20) уничтожение или повреждение шлагбаумов, аншлагов, стендов и других информационных знаков и указателей;

21) проведение археологических полевых работ, в том числе работ по поиску и (или) изъятию археологических предметов из мест залегания на поверхности земли, в земле или под водой, без разрешений (открытых листов) на проведение работ по выявлению и изучению объектов археологического наследия, выдаваемых федеральным органом исполнительной власти, уполномоченным Правительством Российской Федерации в области сохранения, использования, популяризации и государственной охраны объектов культурного наследия;

22) деятельность, влекущая за собой снижение экологической ценности территории памятника природы или причиняющая вред охраняемым объектам растительного и животного мира и среде их обитания, если осуществление данной деятельности не предусмотрено настоящим Положением.

10. Содержание основных видов разрешенного использования земельных участков, расположенных в границе памятника природы, указанных в пункте 11 настоящего Положения, определяется в соответствии с классификатором видов разрешенного использования земельных участков, утвержденным приказом Федеральной службы государственной регистрации, кадастра и картографии от 10 ноября 2020 г. № П/0412 (далее – классификатор).

11. Основными видами разрешенного использования земельных участков, расположенных в границе памятника природы, являются:

- 1) природно-познавательный туризм (код 5.2 классификатора);
- 2) деятельность по особой охране и изучению природы (код 9.0 классификатора);
- 3) охрана природных территорий (код 9.1 классификатора).

12. На территории памятника природы использование земель сельскохозяйственного назначения с видом разрешенного использования земельных участков – сельскохозяйственное использование (код 1.0 классификатора), установленным до принятия настоящего Положения, осуществляется с соблюдением режима особой охраны территории памятника природы, установленного настоящим Положением.

13. На территории памятника природы в отношении планируемой хозяйственной и иной деятельности, которая может оказать прямое или косвенное воздействие на окружающую среду, независимо от организационно-правовых форм собственности юридических лиц и индивидуальных предпринимателей проводится оценка воздействия на окружающую среду в соответствии с Федеральным законом «Об охране окружающей среды».

14. На территории памятника природы меры пожарной безопасности осуществляют собственники, владельцы, пользователи и арендаторы земельных участков, расположенных в границе памятника природы (далее – правообладатели земельных участков), в соответствии с законодательством Российской Федерации, проведение мероприятий по предупреждению пожаров осуществляет государственное бюджетное учреждение Ставропольского края «Дирекция особо охраняемых природных территорий Ставропольского края».

На территории памятника природы обеспечение первичных мер пожарной безопасности осуществляется уполномоченным органом местного самоуправления Александровского муниципального округа Ставропольского края в соответствии с федеральными законами «О пожарной безопасности» и «Об общих принципах организации местного самоуправления в Российской Федерации».

15. На территории памятника природы производственная деятельность осуществляется с соблюдением режима особой охраны территории памятника природы, установленного настоящим Положением, выполнением Требований по предотвращению гибели объектов животного мира при осуществлении производственных процессов, а также при эксплуатации транспортных магистралей, трубопроводов, линий связи и электропередачи, утвержденных постановлением Правительства Российской Федерации от 13 августа 1996 г. № 997, Требований по предотвращению гибели объектов животного мира при осуществлении сельскохозяйственных, промышленных и водохозяйственных производственных процессов на территории Ставропольского края, утвержденных постановлением Правительства Ставропольского края от 14 июля 2010 г. № 214-п, и иных нормативных правовых актов в области охраны окружающей среды.

16. Проектная документация объектов, строительство, реконструкцию которых предполагается осуществить на территории памятника природы, в случаях, предусмотренных Федеральным законом «Об экологической экспертизе», подлежит государственной экологической экспертизе.

17. Использование объектов животного и растительного мира, занесенных в Красную книгу Российской Федерации и Красную книгу Ставропольского края, осуществляется по разрешениям, выдаваемым соответственно уполномоченным государственным органом Российской Федерации по федеральному государственному контролю (надзору) в области охраны, воспроизводства и использования объектов животного мира и среды их обитания и министерством природных ресурсов и охраны окружающей среды Ставропольского края (далее – министерство).

18. Регулирование численности объектов животного мира, за исключением охоты в целях регулирования численности охотничьих ресурсов, и использование объектов животного мира, не занесенных в Красную книгу Российской Федерации и Красную книгу Ставропольского края, осуществляются по письменным разрешениям, выдаваемым министерством.

19. На территории памятника природы разрешается осуществление следующих видов охоты при наличии разрешений на добычу охотничьих ресурсов, выдаваемых государственным бюджетным учреждением Ставропольского края «Дирекция особо охраняемых природных территорий Ставропольского края»:

- 1) охота в целях осуществления научно-исследовательской и образовательной деятельности;
- 2) охота в целях регулирования численности охотничьих ресурсов;
- 3) охота в целях акклиматизации, переселения и гибридизации охотничьих ресурсов;
- 4) охота в целях содержания и разведения охотничьих ресурсов в полувольных условиях или искусственно созданной среде обитания.

20. На территории памятника природы культурные, спортивные и другие массовые мероприятия осуществляются с соблюдением режима особой охраны территории памятника природы, установленного настоящим Положением, и в соответствии с порядком согласования проведения массовых мероприятий на особо охраняемых природных территориях краевого значения, установленным министерством.

21. На территории памятника природы мероприятия по предотвращению и ликвидации чрезвычайных ситуаций природного и техногенного характера осуществляются с соблюдением режима особой охраны территории памятника природы, установленного настоящим Положением.

22. На территории памятника природы допускается вырубка и опиловка деревьев и кустарников в пределах минимально допустимых расстояний до их кроны, а также вырубка деревьев, угрожающих падением, осуществляемые в охранных зонах объектов электроэнергетики в соответствии с Правилами установления охранных зон объектов электросетевого хозяйства и особых условий использования земельных участков, расположенных в границах таких зон, утвержденными постановлением Правительства Российской Федерации от 24 февраля 2009 г. № 160 «О порядке установления охранных зон объектов электросетевого хозяйства и особых условий использования земельных участков, расположенных в границах таких зон», и с соблюдением режима особой охраны территории памятника природы, установленного настоящим Положением.



23. Правообладатели земельных участков, а также иные физические и юридические лица обязаны соблюдать установленный на территории памятника природы режим особой охраны и несут за его нарушение административную, уголовную и иную ответственность в соответствии с законодательством Российской Федерации.

24. Граница памятника природы и особенности режима особой охраны территории памятника природы в обязательном порядке учитываются при подготовке и внесении изменений в схему территориального планирования Ставропольского края, генеральный план Александровского муниципального округа Ставропольского края, правила землепользования и застройки Александровского муниципального округа Ставропольского края.

#### IV. Охрана территории памятника природы

25. Охрана территории памятника природы, в том числе передача под охрану территории памятника природы, осуществляется министерством в порядке, предусмотренном нормативными правовыми актами Российской Федерации и нормативными правовыми актами Ставропольского края.

#### V. Региональный государственный контроль (надзор) в области охраны и использования памятника природы

26. Региональный государственный контроль (надзор) в области охраны и использования памятника природы осуществляется государственным бюджетным учреждением Ставропольского края «Дирекция особо охраняемых природных территорий Ставропольского края» в соответствии с положением, утверждаемым Правительством Ставропольского края.

---



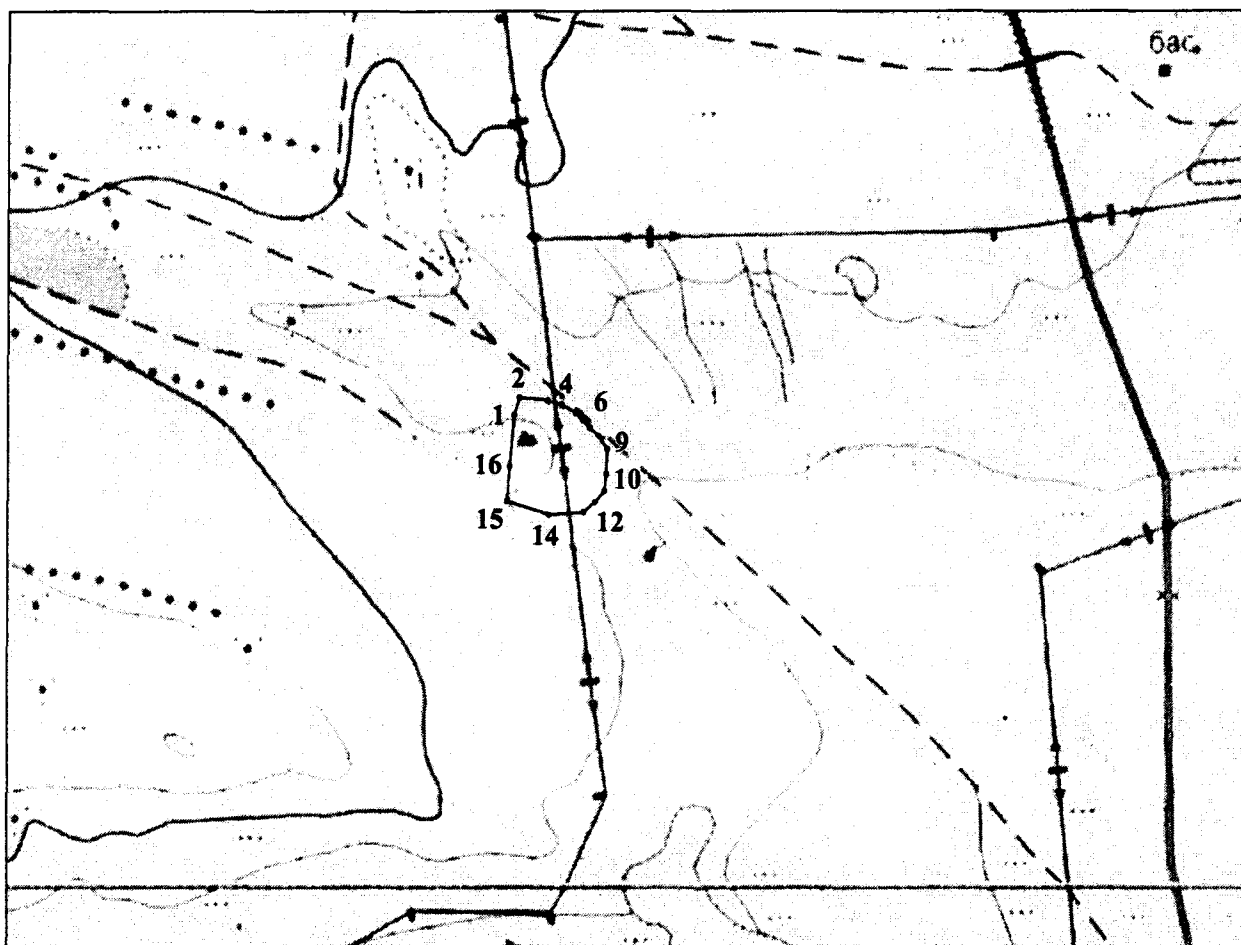
УТВЕРЖДЕНА

постановлением Правительства  
Ставропольского края

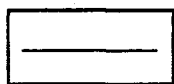
от 21 ноября 2022 г. № 689-п

## ГРАНИЦА

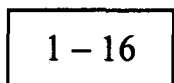
памятника природы краевого значения «Киселевский курган»



Условные обозначения:



– граница памятника природы краевого значения «Киселевский курган», сведения о котором представлены в таблице 1



– номера характерных точек границы памятника природы краевого значения «Киселевский курган», сведения о местоположении которой представлены в таблице 2

Таблица 1

## СВЕДЕНИЯ

о памятнике природы краевого значения «Киселевский курган»

№ п/п	Характеристики памятника природы краевого значения «Киселевский курган»	Описание характеристик памятника природы краевого значения «Киселевский курган»
1.	Местоположение памятника природы краевого значения «Киселевский курган»	Ставропольский край, Александровский муниципальный округ
2.	Площадь памятника природы краевого значения «Киселевский курган» +/- величина погрешности определения площади памятника природы краевого значения «Киселевский курган» (кв. метров)	17370 +/- 1153
3.	Иные характеристики памятника природы краевого значения «Киселевский курган»	—

Таблица 2

## СВЕДЕНИЯ

о местоположении границы памятника природы краевого значения  
«Киселевский курган»

Система координат: МСК-26 от СК-95

Сведения о характерных точках границы памятника природы краевого значения «Киселевский курган»						
№ п/п	номера харак- терных точек границы памят- ника при- роды краево- го зна- чения «Кисе- левский курган»	координаты характер- ных точек границы памятника природы краевого значения «Киселевский курган» (метров)		метод опреде- ления коорди- нат характер- ных точек гра- ницы памят- ника природы краевого зна- чения «Кисе- левский кур- ган»	средняя квадра- тическая погреш- ность по- ложения харак- терных точек границы памятни- ка при- роды краевого значения «Кисе- левский курган» (метров)	опи- сание обо- зна- чения харак- тер- ных точек на ме- стно- сти (при нали- чии)
		X	Y			
1	2	3	4	5	6	7
1.	1	445743,92	1397798,08	геодезический метод	2,50	–
2.	2	445767,77	1397805,46	геодезический метод	2,50	–
3.	3	445764,67	1397843,99	геодезический метод	2,50	–
4.	4	445759,38	1397863,10	геодезический метод	2,50	–

1	2	3	4	5	6	7
5.	5	445748,91	1397883,02	геодезический метод	2,50	–
6.	6	445739,79	1397893,04	геодезический метод	2,50	–
7.	7	445729,06	1397903,68	геодезический метод	2,50	–
8.	8	445717,89	1397914,74	геодезический метод	2,50	–
9.	9	445700,18	1397927,40	геодезический метод	2,50	–
10.	10	445666,13	1397926,01	геодезический метод	2,50	–
11.	11	445643,57	1397924,14	геодезический метод	2,50	–
12.	12	445628,05	1397911,76	геодезический метод	2,50	–
13.	13	445614,73	1397897,21	геодезический метод	2,50	–
14.	14	445610,83	1397848,27	геодезический метод	2,50	–
15.	15	445627,78	1397789,72	геодезический метод	2,50	–
16.	16	445674,72	1397792,47	геодезический метод	2,50	–
17.	1	445743,92	1397798,08	геодезический метод	2,50	–

---