



ПРАВИТЕЛЬСТВО СТАВРОПОЛЬСКОГО КРАЯ

ПОСТАНОВЛЕНИЕ

01 сентября 2021 г.

г. Ставрополь

№ 447-п

О переименовании памятника природы и утверждении Положения о памятнике природы краевого значения «Четвертая балка» и границы памятника природы краевого значения «Четвертая балка»

В соответствии с пунктом 3 статьи 26 Федерального закона «Об особо охраняемых природных территориях», частями 2 и 3 статьи 4 Закона Ставропольского края «Об особо охраняемых природных территориях» и по согласованию с Министерством природных ресурсов и экологии Российской Федерации (письмо от 10.04.2020 № 09-15-29/8973) Правительство Ставропольского края

ПОСТАНОВЛЯЕТ:

1. Переименовать памятник природы Ставропольского края, включенный в пункт 4 раздела 2 «Памятники живой природы» перечня памятников природы на территории Ставропольского края, подлежащих охране, утвержденного постановлением бюро Ставропольского краевого комитета КПСС и исполкома краевого Совета депутатов трудящихся от 15 сентября 1961 года № 676 «О мерах по охране природы в крае», как два участка целины, площадью 20 и 40 гектаров, на территории опхоза ВНИИОКа в памятник природы краевого значения «Четвертая балка».

2. Утвердить прилагаемые:

2.1. Положение о памятнике природы краевого значения «Четвертая балка».

2.2. Границу памятника природы краевого значения «Четвертая балка».

3. Министерству природных ресурсов и охраны окружающей среды Ставропольского края обеспечить направление Правительством Ставропольского края в федеральный орган исполнительной власти (его территориальные органы), уполномоченный Правительством Российской Федерации на осуществление государственного кадастрового учета, государственной регистрации прав, ведение Единого государственного реестра недвижимости и предоставление сведений, содержащихся в Едином государственном реестре недвижимости, документа, воспроизводящего сведения, содержащиеся в решении Правительства Ставропольского края об утверждении Положения о памятнике природы краевого значения «Четвертая балка» и установлении границы памятника природы краевого значения «Четвертая балка».

4. Контроль за выполнением настоящего постановления возложить на первого заместителя председателя Правительства Ставропольского края Великдана Н.Т.

5. Настоящее постановление вступает в силу на следующий день после дня его официального опубликования.

Губернатор
Ставропольского края



В.В.Владимиров



УТВЕРЖДЕНО

постановлением Правительства
Ставропольского края

от 01 сентября 2021 г. № 447-п

ПОЛОЖЕНИЕ

о памятнике природы краевого значения
«Четвертая балка»

I. Общие положения

1. Настоящее Положение разработано в соответствии с Федеральным законом «Об особо охраняемых природных территориях», Законом Ставропольского края «Об особо охраняемых природных территориях», постановлением бюро Ставропольского краевого комитета КПСС и исполкома краевого Совета депутатов трудящихся от 15 сентября 1961 года № 676 «О мерах по охране природы в крае» и постановлением Правительства Ставропольского края от 28 октября 2009 г. № 280-п «Об утверждении Порядка принятия решений о создании особо охраняемых природных территорий краевого значения в Ставропольском крае».

2. Памятник природы краевого значения «Четвертая балка» (далее – памятник природы) включен в пункт 4 раздела 2 «Памятники живой природы» перечня памятников природы на территории Ставропольского края, подлежащих охране, утвержденного постановлением бюро Ставропольского краевого комитета КПСС и исполкома краевого Совета депутатов трудящихся от 15 сентября 1961 года № 676 «О мерах по охране природы в крае», как два участка целины, площадью 20 и 40 гектаров, на территории опхоза ВНИИОКа, без ограничения срока действия.

3. Памятник природы расположен на территории Шпаковского района Ставропольского края в границе, утверждаемой Правительством Ставропольского края (далее – граница памятника природы).

Граница памятника природы определена в системе координат МСК-26 от СК-95.

Территория памятника природы включает в себя земли сельскохозяйственного назначения.

4. Площадь памятника природы составляет 87,99 гектара.

5. Земельные участки, расположенные в границе памятника природы и не находящиеся в собственности граждан или юридических лиц, ограничены в обороте.

6. Граница памятника природы обозначается на местности информационными знаками по периметру границы его территории.

7. Изменение границы памятника природы, упразднение памятника природы производятся в порядке, установленном законодательством Российской Федерации и законодательством Ставропольского края.

8. Управление памятником природы осуществляется государственным казенным учреждением «Дирекция особо охраняемых природных территорий Ставропольского края».

II. Основные задачи памятника природы

9. Основными задачами памятника природы являются:

- 1) сохранение и восстановление степного природного комплекса склонов Янкульской котловины;
- 2) сохранение биологического разнообразия, в том числе объектов животного и растительного мира, занесенных в Красную книгу Российской Федерации и Красную книгу Ставропольского края, объектов растительного и животного мира, ценных в хозяйственном и научном отношении, и среды их обитания;
- 3) содействие в проведении научно-исследовательских работ;
- 4) содействие в развитии экологического туризма и экологического просвещения.

III. Режим особой охраны территории памятника природы

10. На территории памятника природы запрещается всякая деятельность, влекущая за собой нарушение сохранности памятника природы, в том числе:

- 1) распашка земель, за исключением случаев, связанных с проведением мероприятий по предупреждению пожаров;
- 2) сенокошение, за исключением случаев, связанных с проведением мероприятий по предупреждению пожаров;
- 3) выпас, прогон и водопой сельскохозяйственных животных и птицы;
- 4) установка электрических изгородей (электропастухов);
- 5) любительская и спортивная охота;
- 6) нахождение физических лиц с орудиями охоты и (или) продукцией охоты, собаками, ловчими птицами, за исключением случаев, связанных с осуществлением видов охоты, указанных в пункте 19 настоящего Положения;
- 7) сбор лекарственных растений, за исключением сбора гражданами лекарственных растений для собственных нужд;

8) сбор корней, корневищ и клубней травянистых растений путем их выкапывания (вырывания);

9) предоставление земельных участков для ведения сельского хозяйства, садоводства, огородничества, строительства гаражей для собственных нужд или индивидуального жилищного строительства;

10) ведение садоводства, огородничества, строительство гаражей для собственных нужд или индивидуальное жилищное строительство;

11) проведение гидромелиоративных и ирригационных работ;

12) геологическое изучение недр, разведка и добыча полезных ископаемых, а также выполнение иных работ, связанных с пользованием недрами;

13) строительство и реконструкция объектов капитального строительства, за исключением строительства и реконструкции линейных объектов, не влекущих за собой нарушение сохранности памятника природы;

14) проезд и стоянка автотранспортных средств вне дорог общего пользования, за исключением случаев, связанных с:

проведением мероприятий по выполнению основных задач памятника природы;

проведением мероприятий по предотвращению и ликвидации чрезвычайных ситуаций природного и техногенного характера;

эксплуатацией линейных объектов, а также объектов, предназначенных для обеспечения электро-, тепло-, газо- и водоснабжения, водоотведения, связи, нефтепроводов;

15) взрывные работы;

16) применение пестицидов, агрохимикатов, за исключением случаев, связанных с проведением мероприятий по предупреждению распространения вредных организмов и ликвидации очагов вредных организмов при условии соблюдения установленных регламентов и правил применения пестицидов и агрохимикатов, исключая их негативное воздействие на здоровье людей и окружающую среду, а также при условии осуществления мер, гарантирующих предотвращение заболеваний и гибели объектов животного мира, ухудшения среды их обитания;

17) осуществление рекреационной деятельности (в том числе устройство привалов, туристических стоянок, бивуаков, лагерей, разведение костров, использование мангалов и иных приспособлений для приготовления пищи) за пределами специально предусмотренных для этого мест, определяемых государственным казенным учреждением «Дирекция особо охраняемых природных территорий Ставропольского края»;

18) использование пиротехнических изделий;

19) выжигание травостоя;

20) размещение всех видов отходов производства и потребления, а также биологических отходов;

21) уничтожение или повреждение шлагбаумов, аншлагов, стендов и других информационных знаков и указателей;

22) поиск и (или) изъятие археологических предметов из мест залегания на поверхности земли, в земле или под водой, проводимые без разрешения (открытого листа) на проведение работ по выявлению и изучению объектов археологического наследия, выдаваемого федеральным органом исполнительной власти, уполномоченным Правительством Российской Федерации в области сохранения, использования, популяризации и государственной охраны объектов культурного наследия;

23) деятельность, влекущая за собой снижение экологической ценности территории памятника природы или причиняющая вред охраняемым объектам растительного и животного мира и среде их обитания, если осуществление данной деятельности не предусмотрено настоящим Положением.

11. Содержание основных видов разрешенного использования земельных участков, расположенных в границе памятника природы, указанных в пункте 12 настоящего Положения, определяется в соответствии с классификатором видов разрешенного использования земельных участков, утвержденным приказом Федеральной службы государственной регистрации, кадастра и картографии от 10 ноября 2020 г. № П/0412 (далее – классификатор).

12. Основными видами разрешенного использования земельных участков, расположенных в границе памятника природы, являются:

- 1) природно-познавательный туризм (код 5.2 классификатора);
- 2) деятельность по особой охране и изучению природы (код 9.0 классификатора);
- 3) охрана природных территорий (код 9.1 классификатора).

13. На территории памятника природы предельные (максимальные и (или) минимальные) параметры разрешенного строительства, реконструкции объектов капитального строительства не подлежат установлению.

14. На территории памятника природы меры пожарной безопасности осуществляют собственники, владельцы, пользователи и арендаторы земельных участков, расположенных в границе памятника природы (далее – правообладатели земельных участков), в соответствии с законодательством Российской Федерации.

На территории памятника природы обеспечение первичных мер пожарной безопасности осуществляется уполномоченным органом местного самоуправления Шпаковского муниципального округа Ставропольского края в соответствии с федеральными законами «О пожарной безопасности» и «Об общих принципах организации местного самоуправления в Российской Федерации».

15. На территории памятника природы производственная деятельность осуществляется с соблюдением режима особой охраны территории памятника природы, установленного настоящим Положением, выполнением Требований по предотвращению гибели объектов животного мира при осуществлении производственных процессов, а также при эксплуатации транспортных магистралей, трубопроводов, линий связи и электропередачи, утвержденных постановлением Правительства Российской Федерации от 13 августа 1996 г. № 997, Требований по предотвращению гибели объектов животного мира при осуществлении сельскохозяйственных, промышленных и водохозяйственных производственных процессов на территории Ставропольского края, утвержденных постановлением Правительства Ставропольского края от 14 июля 2010 г. № 214-п, и иных нормативных правовых актов в области охраны окружающей среды.

16. Проектная документация объектов, строительство, реконструкцию которых предполагается осуществить на территории памятника природы, в случаях, предусмотренных Федеральным законом «Об экологической экспертизе», подлежит государственной экологической экспертизе.

17. Использование объектов животного и растительного мира, занесенных в Красную книгу Российской Федерации и Красную книгу Ставропольского края, осуществляется по разрешениям, выдаваемым соответственно уполномоченным государственным органом Российской Федерации по федеральному государственному надзору в области охраны, воспроизводства и использования объектов животного мира и среды их обитания и министерством природных ресурсов и охраны окружающей среды Ставропольского края (далее – министерство).

18. Регулирование численности объектов животного мира, за исключением охоты в целях регулирования численности охотничьих ресурсов, и использование объектов животного мира, не занесенных в Красную книгу Российской Федерации и Красную книгу Ставропольского края, осуществляются по письменным разрешениям, выдаваемым министерством.

19. На территории памятника природы разрешается осуществление следующих видов охоты при наличии разрешений на добычу охотничьих ресурсов, выдаваемых государственным казенным учреждением «Дирекция особо охраняемых природных территорий Ставропольского края»:

- 1) охота в целях осуществления научно-исследовательской и образовательной деятельности;
- 2) охота в целях регулирования численности охотничьих ресурсов;
- 3) охота в целях акклиматизации, переселения и гибридизации охотничьих ресурсов;

4) охота в целях содержания и разведения охотничьих ресурсов в полуволевых условиях или искусственно созданной среде обитания.

20. На территории памятника природы культурные, спортивные и другие массовые мероприятия осуществляются с соблюдением режима особой охраны территории памятника природы, установленного настоящим Положением, и в соответствии с порядком согласования проведения массовых мероприятий на особо охраняемых природных территориях краевого значения, установленным министерством.

21. На территории памятника природы мероприятия по предотвращению и ликвидации чрезвычайных ситуаций природного и техногенного характера осуществляются с соблюдением режима особой охраны территории памятника природы, установленного настоящим Положением.

22. Правообладатели земельных участков, а также иные физические и юридические лица обязаны соблюдать установленный на территории памятника природы режим особой охраны и несут за его нарушение административную, уголовную и иную ответственность в соответствии с законодательством Российской Федерации.

23. Граница памятника природы и особенности режима особой охраны территории памятника природы в обязательном порядке учитываются при подготовке и внесении изменений в схему территориального планирования Ставропольского края, документы территориального планирования Шпаковского муниципального округа Ставропольского края, правила землепользования и застройки Шпаковского муниципального округа Ставропольского края.

IV. Охрана территории памятника природы

24. Охрана территории памятника природы, в том числе передача под охрану территории памятника природы, осуществляется министерством в порядке, предусмотренном нормативными правовыми актами Российской Федерации и нормативными правовыми актами Ставропольского края.

V. Региональный государственный контроль (надзор) в области охраны и использования памятника природы

25. Региональный государственный контроль (надзор) в области охраны и использования памятника природы осуществляется в соответствии с законодательством Российской Федерации и законодательством Ставропольского края.



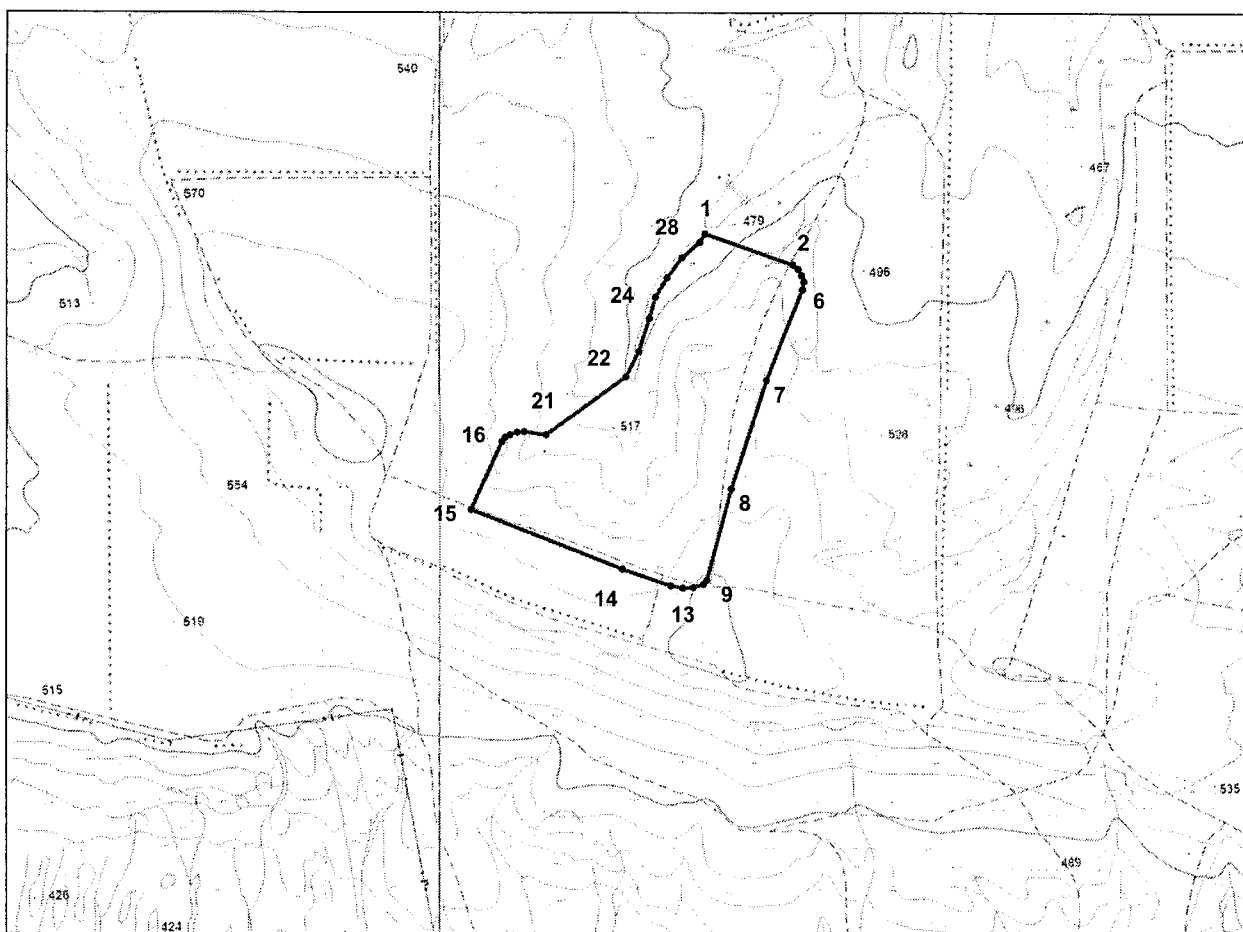
УТВЕРЖДЕНА

постановлением Правительства
Ставропольского края

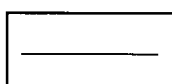
от 01 сентября 2021 г. № 447-п

ГРАНИЦА

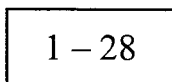
памятника природы краевого значения «Четвертая балка»



Условные обозначения:



– граница памятника природы краевого значения «Четвертая балка»



– номера характерных точек границы памятника природы краевого значения «Четвертая балка», координаты которых представлены в таблице

КООРДИНАТЫ

характерных точек границы памятника природы краевого значения
«Четвертая балка»

№ п/п	Номера характерных точек границы памятника природы краевого значения «Четвертая балка»	Координаты характерных точек границы памятника природы краевого значения «Четвертая балка»	
		X	Y
1.	1	460642,76	1350401,13
2.	2	460524,25	1350744,59
3.	3	460507,63	1350765,37
4.	4	460481,79	1350779,17
5.	5	460458,66	1350786,40
6.	6	460427,08	1350781,54
7.	7	460074,50	1350643,24
8.	8	459649,64	1350507,93
9.	9	459294,81	1350416,17
10.	10	459278,06	1350402,48
11.	11	459267,18	1350363,76
12.	12	459263,83	1350321,46
13.	13	459271,94	1350272,38
14.	14	459335,33	1350081,19
15.	15	459562,23	1349477,00
16.	16	459827,19	1349597,75
17.	17	459845,65	1349611,74
18.	18	459855,86	1349629,30
19.	19	459865,16	1349658,45
20.	20	459866,75	1349685,45
21.	21	459856,07	1349774,53
22.	22	460085,48	1350091,56
23.	23	460182,98	1350141,72
24.	24	460311,41	1350182,56
25.	25	460394,60	1350205,56
26.	26	460472,43	1350251,58
27.	27	460547,84	1350311,17
28.	28	460609,69	1350381,79
29.	1	460642,76	1350401,13