



ЗАКОН СТАВРОПОЛЬСКОГО КРАЯ

О внесении изменений в законы Ставропольского края "Об установлении границы муниципального образования города Ставрополя Ставропольского края" и "Об установлении границы муниципального образования Татарского сельсовета Шпаковского района Ставропольского края"

Статья 1

Внести в Закон Ставропольского края от 4 октября 2004 г. № 84-кз "Об установлении границы муниципального образования города Ставрополя Ставропольского края" следующие изменения:

1) в части третьей приложения "Описание границы муниципального образования города Ставрополя Ставропольского края":

а) дополнить новыми абзацами сто двадцать вторым – сто тридцатым следующего содержания:

"от точки 109 в юго-западном направлении ломаной линией по юго-восточной стороне дороги на протяжении 3,8 км до точки 109а – точки начала описания границы земельного участка с кадастровым номером 26:11:070703:0001;

от точки 109а в южном направлении по восточной стороне лесной просеки на протяжении 0,6 км до точки 109б;

от точки 109б в юго-восточном направлении по северо-восточной стороне лесной просеки на протяжении 0,4 км до точки 109в;

от точки 109в в южном направлении по восточной стороне лесной просеки на протяжении 0,5 км до точки 109г;

от точки 109г в северо-западном направлении по юго-западной стороне лесной просеки на протяжении 1,8 км до точки 109д;

от точки 109д в северо-восточном направлении по северо-западной стороне лесной просеки на протяжении 1,0 км до точки 109е;

от точки 109е в северном направлении по западной стороне лесной просеки на протяжении 0,3 км до точки 109ж;

от точки 109ж в восточном направлении по северной стороне лесной просеки на протяжении 0,2 км до точки 109а без учета ширины дороги (0,02 км);

от точки 109а в северо-восточном направлении ломаной линией по северо-западной стороне дороги на протяжении 3,8 км до точки 109 с учетом ширины дороги (0,02 км);";

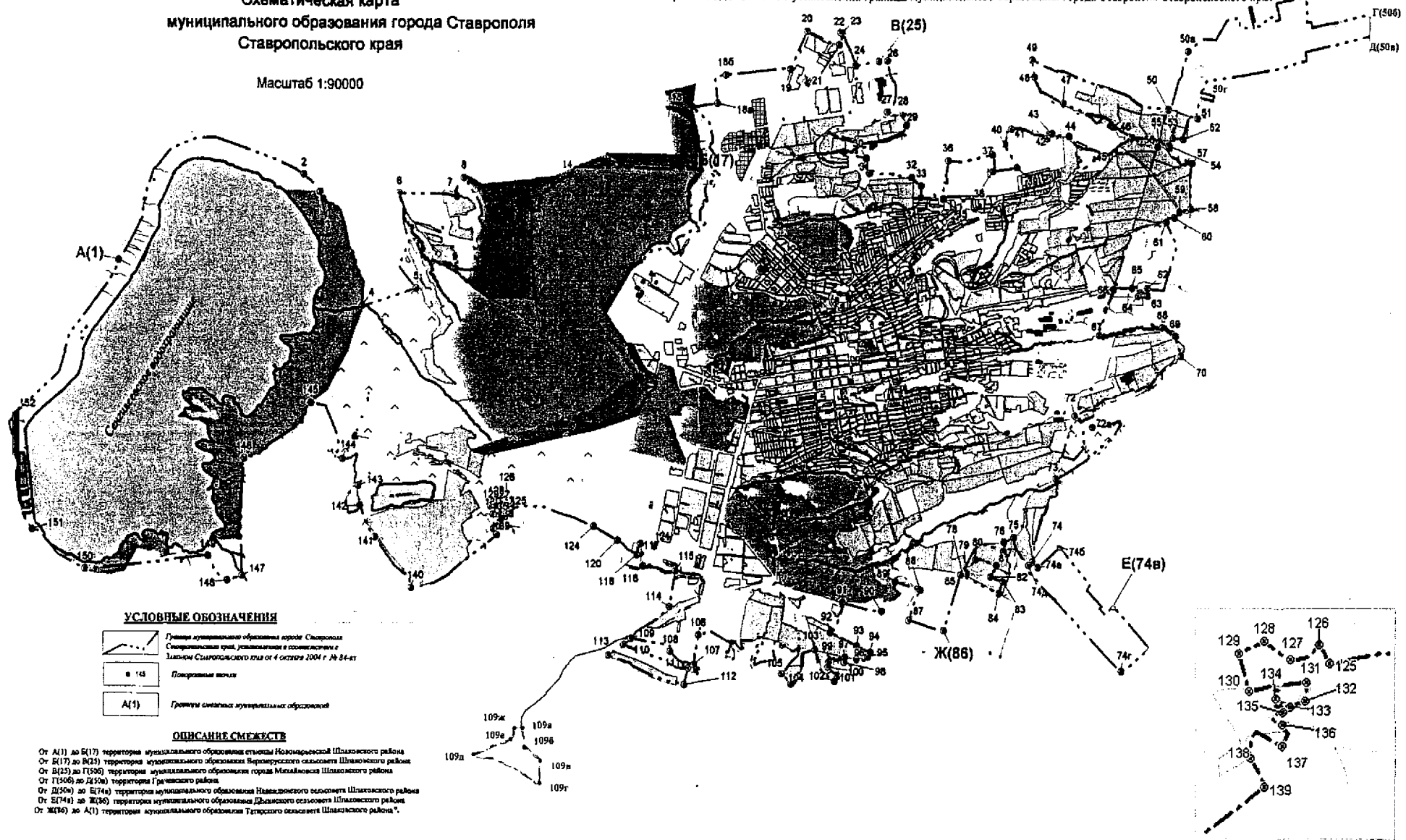
б) абзацы сто двадцать второй – сто шестьдесят третий считать соответственно абзацами сто тридцать первым – сто семьдесят вторым;

2) приложение "Схематическая карта муниципального образования города Ставрополя Ставропольского края" к описанию границы муниципального образования города Ставрополя Ставропольского края, установленному Законом Ставропольского края от 4 октября 2004 г. № 84-кз "Об установлении границы муниципального образования города Ставрополя Ставропольского края", изложить в следующей редакции:

**Схематическая карта
муниципального образования города Ставрополя
Ставропольского края**

Масштаб 1:90000

"Приложение
к описанию границы муниципального образования города Ставрополя Ставропольского края, установленному Законом Ставропольского края
от 4 октября 2004 г. № 84-кз "Об установлении границы муниципального образования города Ставрополя Ставропольского края"



Статья 2

Внести в Закон Ставропольского края от 4 октября 2004 г. № 83-кз "Об установлении границы муниципального образования Татарского сельсовета Шпаковского района Ставропольского края" следующие изменения:

1) в части третьей приложения "Описание границы муниципального образования Татарского сельсовета Шпаковского района Ставропольского края":

а) дополнить новыми абзацами сорок восьмым – пятьдесят шестым следующего содержания:

"от точки 47 в юго-западном направлении ломаной линией по юго-восточной стороне дороги на протяжении 3,8 км до точки 47а – точки начала описания границы земельного участка с кадастровым номером 26:11:070703:0001;

от точки 47а в южном направлении по восточной стороне лесной просеки на протяжении 0,6 км до точки 47б;

от точки 47б в юго-восточном направлении по северо-восточной стороне лесной просеки на протяжении 0,4 км до точки 47в;

от точки 47в в южном направлении по восточной стороне лесной просеки на протяжении 0,5 км до точки 47г;

от точки 47г в северо-западном направлении по юго-западной стороне лесной просеки на протяжении 1,8 км до точки 47д;

от точки 47д в северо-восточном направлении по северо-западной стороне лесной просеки на протяжении 1,0 км до точки 47е;

от точки 47е в северном направлении по западной стороне лесной просеки на протяжении 0,3 км до точки 47ж;

от точки 47ж в восточном направлении по северной стороне лесной просеки на протяжении 0,2 км до точки 47а без учета ширины дороги (0,02 км);

от точки 47а в северо-восточном направлении ломаной линией по северо-западной стороне дороги на протяжении 3,8 км до точки 47 с учетом ширины дороги (0,02 км);";

б) абзацы сорок восьмой – восемьдесят шестой считать соответственно абзацами пятьдесят седьмым – девяносто пятым;

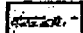

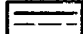
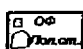


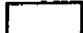
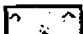
2) приложение "Схематическая карта муниципального образования Татарского сельсовета Шпаковского района Ставропольского края" к описанию границы муниципального образования Татарского сельсовета Шпаковского района Ставропольского края, установленному Законом Ставропольского края от 4 октября 2004 г. № 83-кз "Об установлении границы муниципального образования Татарского сельсовета Шпаковского района Ставропольского края", изложить в следующей редакции:

**Схематическая карта
муниципального образования
Татарского сельсовета
Шпаковского района
Ставропольского края**

Масштаб 1:100000

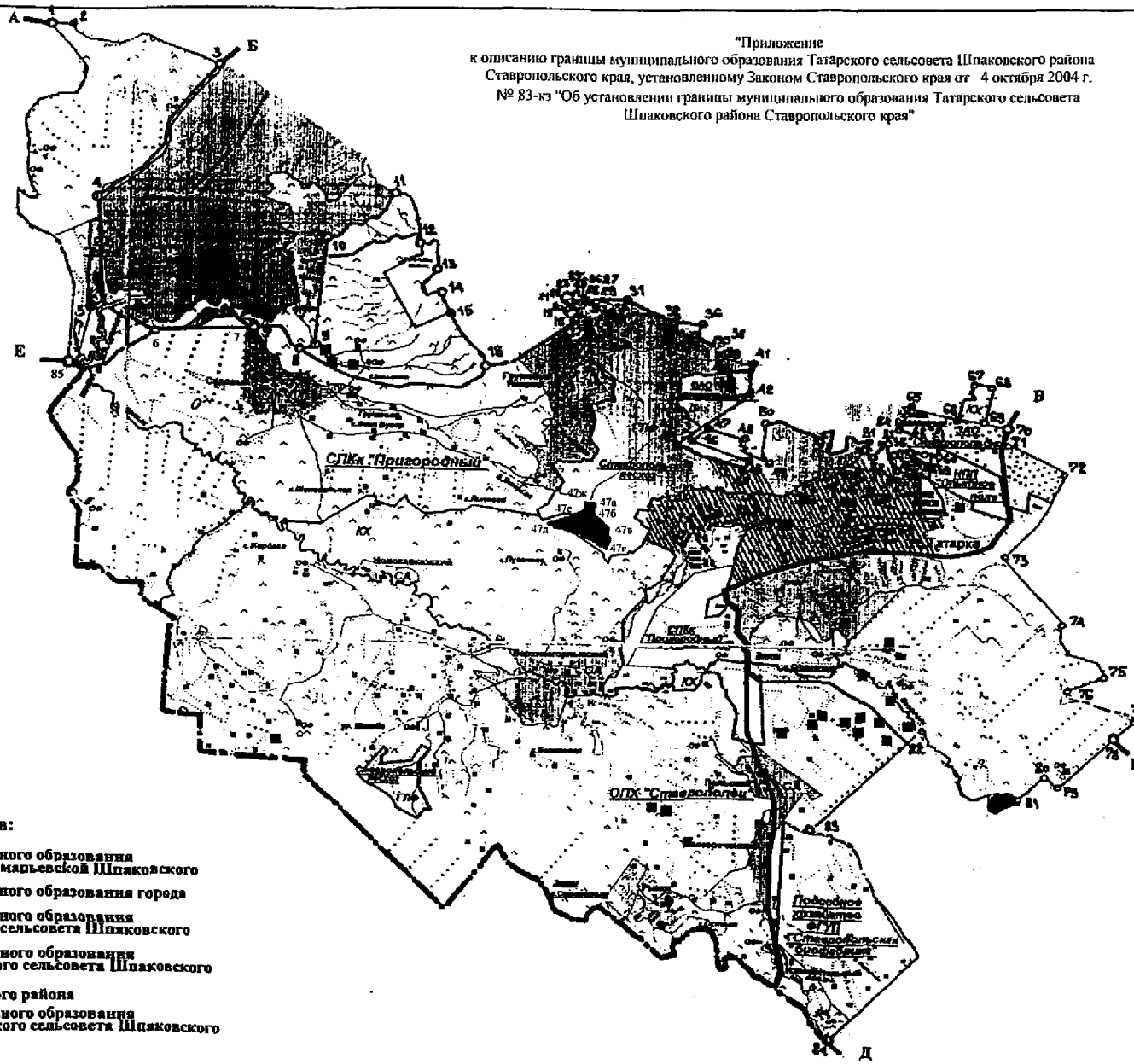
"Приложение
к описанию границы муниципального образования Татарского сельсовета Шпаковского района
Ставропольского края, установленному Законом Ставропольского края от 4 октября 2004 г.
№ 83-кз "Об установлении границы муниципального образования Татарского сельсовета
Шпаковского района Ставропольского края"

Условные обозначения:

-  Граница муниципального образования
-  Центр муниципального образования
-  Дороги улучшенные, полные
-  Животноводческие фермы,
полевые стжки
-  Реск., ручьи, каналы, пруды
-  Лесные полосы
-  Пашня
-  Пастбища

Описание смежеств:

от А	до Б	территория	муниципального образования
" Б	" В	"	станции Новомарьевской Шпаковского района
" В	" Г	"	Муниципального образования города Ставрополя
" Г	" Д	"	муниципального образования Деминского сельсовета Шпаковского района
" Д	" Е	"	муниципального образования Темноволеского сельсовета Шпаковского района
" Е	" А	"	Кочубеевского района муниципального образования Секилевского сельсовета Шпаковского района "



Статья 3

Настоящий Закон вступает в силу на следующий день после дня его официального опубликования.

Губернатор
Ставропольского края



В.В. Владимиров

г.Ставрополь
09 ноября 2017 г.
№ 117-кз



ПОСТАНОВЛЕНИЕ ДУМЫ СТАВРОПОЛЬСКОГО КРАЯ

О Законе Ставропольского края
"О внесении изменений в законы Ставропольского края
"Об установлении границы муниципального образования города
Ставрополя Ставропольского края" и "Об установлении границы
муниципального образования Татарского сельсовета
Шпаковского района Ставропольского края"

Дума Ставропольского края

ПОСТАНОВЛЯЕТ:

1. Принять Закон Ставропольского края "О внесении изменений в законы Ставропольского края "Об установлении границы муниципального образования города Ставрополя Ставропольского края" и "Об установлении границы муниципального образования Татарского сельсовета Шпаковского района Ставропольского края" и в соответствии со статьёй 31 Устава (Основного Закона) Ставропольского края направить его Губернатору Ставропольского края для подписания и обнародования.

2. Поручить комитету Думы Ставропольского края по законодательству, государственному строительству и местному самоуправлению по итогам первого полугодия 2018 года рассмотреть вопрос о социально-экономических последствиях принятия Закона Ставропольского края "О внесении изменений в законы Ставропольского края "Об установлении границы муниципального образования города Ставрополя Ставропольского края" и "Об установлении границы муниципального образования Татарского сельсовета Шпаковского района Ставропольского края".

Председатель Думы
Ставропольского края



Г.В. Ягубов

г. Ставрополь
26 октября 2017 года
№ 763-VI ДСК