



ПРАВИТЕЛЬСТВО ПРИМОРСКОГО КРАЯ

ПОСТАНОВЛЕНИЕ

15.01.2026

г. Владивосток

№ 8-пп

Об установлении зон санитарной охраны для водозаборной скважины № 15/181, расположенной в микрорайоне им. Лазо г. Спасска-Дальнего Приморского края

В соответствии с Федеральным законом от 30 марта 1999 года № 52-ФЗ «О санитарно-эпидемиологическом благополучии населения», на основании санитарно-эпидемиологического заключения Управления Федеральной службы по надзору в сфере защиты прав потребителей и благополучия человека по Приморскому краю от 21 ноября 2022 года № 25.ПЦ.01.000.Т.001959.11.22 Правительство Приморского края постановляет:

1. Установить зоны санитарной охраны для водозаборной скважины № 15/181, расположенной в микрорайоне им. Лазо г. Спасска-Дальнего Приморского края.

2. Утвердить прилагаемые:

границы зон санитарной охраны для водозаборной скважины № 15/181, расположенной в микрорайоне им. Лазо г. Спасска-Дальнего Приморского края;

режимы зон санитарной охраны для водозаборной скважины № 15/181, расположенной в микрорайоне им. Лазо г. Спасска-Дальнего Приморского края.

3. Министерству лесного хозяйства, охраны окружающей среды, животного мира и природных ресурсов Приморского края обеспечить направление в орган, осуществляющий государственный кадастровый учет и государственную регистрацию прав, документов (содержащихся в них

сведений) для внесения в Единый государственный реестр недвижимости сведений об установлении границы зоны с особыми условиями использования территории «Зона санитарной охраны для водозаборной скважины № 15/181, расположенной в микрорайоне им. Лазо г. Спасска-Дальнего Приморского края».

4. Департаменту информационной политики Приморского края обеспечить официальное опубликование настоящего постановления.

Первый вице-губернатор Приморского края –
Председатель Правительства
Приморского края

 В.Ф. Щербина

УТВЕРЖДЕНЫ
постановлением
Правительства Приморского края
от 15.01.2026 № 8-пп

ГРАНИЦЫ ЗОН САНИТАРНОЙ ОХРАНЫ
для водозаборной скважины № 15/181, расположенной
в микрорайоне им. Лазо г. Спасска-Дальнего
Приморского края

ОПИСАНИЕ МЕСТОПОЛОЖЕНИЯ ГРАНИЦ
для водозаборной скважины № 15/181, расположенной в микрорайоне им. Лазо
г. Спасска-Дальнего Приморского края

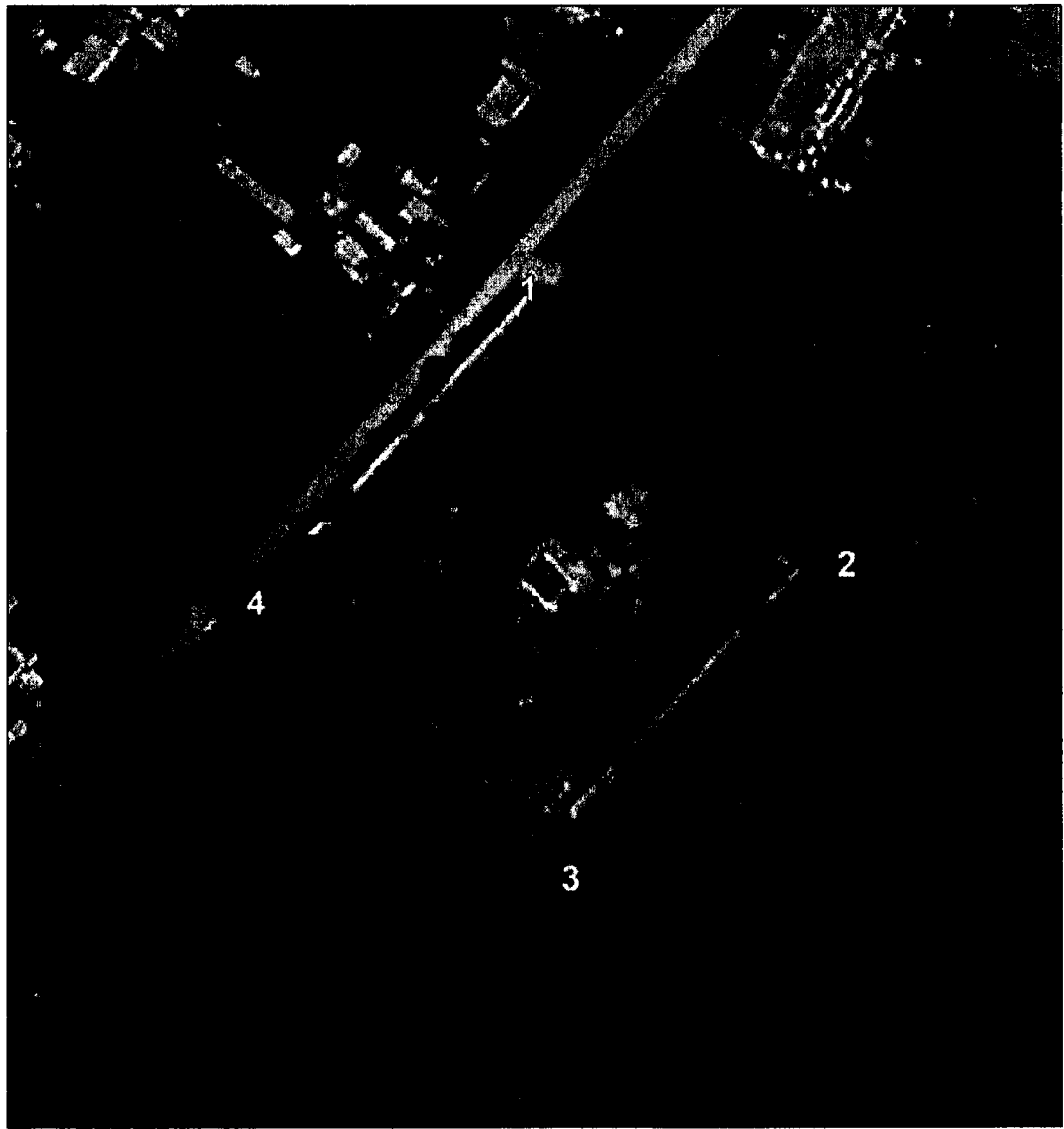
І пояс зоны санитарной охраны

Раздел 1

Сведения об объекте		
N п/п	Характеристики объекта	Описание характеристик
1	2	3
1	Местоположение объекта	Приморский край, г. Спасск-Дальний
2	Площадь объекта +/- величина погрешности определения площади (Р +/- Дельта Р)	3578 м ² ± 20.94 м ²
3	Иные характеристики объекта	-

Раздел 2

Сведения о местоположении границ объекта					
1. Система координат МСК-25, зона 2					
2. Сведения о характерных точках границ объекта					
Обозначение характерных точек части границы	Координаты, м		Метод определения координат характерной точки	Средняя квадратическая погрешность положения характерной точки (Mt), м	Описание обозначения точки на местности (при наличии)
	X	Y			
1	2	3	4	5	6
1	520507.83	2226261.16	Картометрический метод	0.1	-
2	520468.35	2226306.34	Картометрический метод	0.1	-
3	520423.45	2226267.09	Картометрический метод	0.1	-
4	520462.93	2226221.91	Картометрический метод	0.1	-
1	520507.83	2226261.16	Картометрический метод	0.1	-
3. Сведения о характерных точках части (частей) границы объекта					
Обозначение характерных точек части границы	Координаты, м		Метод определения координат характерной точки	Средняя квадратическая погрешность положения характерной точки (Mt), м	Описание обозначения точки на местности (при наличии)
	X	Y			
1	2	3	4	5	6
-	-	-	-	-	-

План границ**Масштаб 1:1000****Условные обозначения:**

- часть границы, местоположение которой определено при выполнении кадастровых работ,
- — характерная точка границы земельного участка, сведения ЕГРН о которой соответствуют требованиям, установленным в соответствии с ч.13 ст.22 ФЗ от 13.07.2015 N 218-ФЗ,

II пояс зоны санитарной охраны

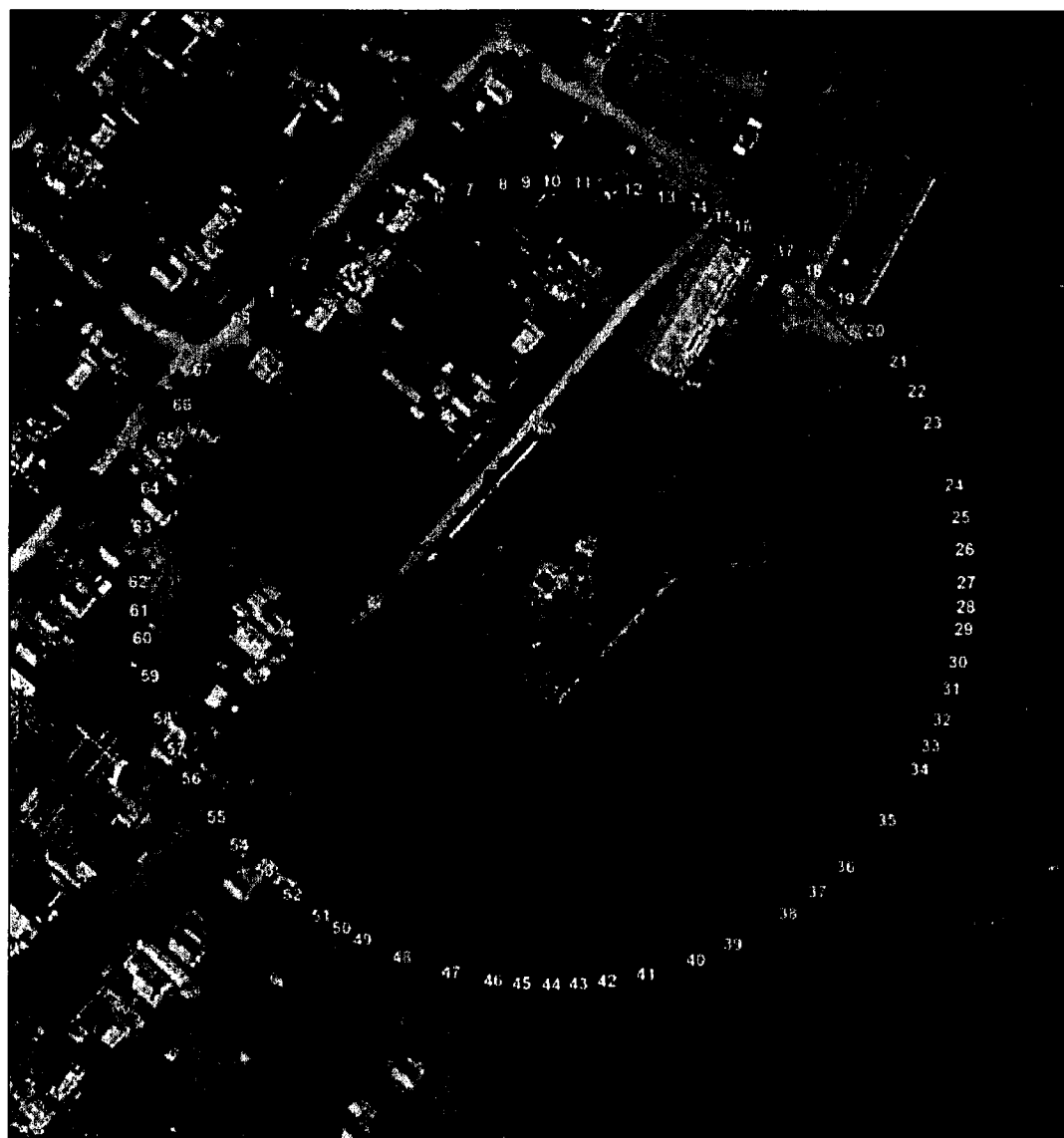
Раздел 1

Сведения об объекте		
N п/п	Характеристики объекта	Описание характеристик
1	2	3
1	Местоположение объекта	Приморский край, г. Спасск-Дальний
2	Площадь объекта +/- величина погрешности определения площади (P +/- Дельта P)	50576 м ² ± 78.71 м ²
3	Иные характеристики объекта	-

Раздел 2

Сведения о местоположении границ объекта					
1. Система координат МСК-25, зона 2					
2. Сведения о характерных точках границ объекта					
Обозначение характерных точек части границы	Координаты, м		Метод определения координат характерной точки	Средняя квадратическая погрешность положения характерной точки (Mt), м	Описание обозначения точки на местности (при наличии)
	X	Y			
1	2	3	4	5	6
1	520557.33	2226176.75	Картометрический метод	0.1	—
2	520566.15	2226187.18	Картометрический метод	0.1	—
3	520574.96	2226200.44	Картометрический метод	0.1	—
4	520580.48	2226211.09	Картометрический метод	0.1	—
5	520584.13	2226219.87	Картометрический метод	0.1	—
6	520587.28	2226229.43	Картометрический метод	0.1	—
7	520589.68	2226239.21	Картометрический метод	0.1	—
8	520591.42	2226249.96	Картометрический метод	0.1	—
9	520592.07	2226257.23	Картометрический метод	0.1	—
10	520592.32	2226265.28	Картометрический метод	0.1	—
11	520591.94	2226275.29	Картометрический метод	0.1	—
12	520589.78	2226290.84	Картометрический метод	0.1	—
13	520587.43	2226300.59	Картометрический метод	0.1	—
14	520584.18	2226310.55	Картометрический метод	0.1	—
15	520580.96	2226318.39	Картометрический метод	0.1	—
16	520578.03	2226324.49	Картометрический метод	0.1	—
17	520570.17	2226337.77	Картометрический метод	0.1	—
18	520563.88	2226346.28	Картометрический метод	0.1	—
19	520554.97	2226356.24	Картометрический метод	0.1	—
20	520544.95	2226365.30	Картометрический метод	0.1	—
21	520535.10	2226372.52	Картометрический метод	0.1	—
22	520525.83	2226378.10	Картометрический метод	0.1	—
23	520516.12	2226382.86	Картометрический метод	0.1	—
24	520496.40	2226389.57	Картометрический метод	0.1	—

1	2	3	4	5	6
25	520486.59	2226391.61	Картометрический метод	0.1	–
26	520476.65	2226392.84	Картометрический метод	0.1	–
27	520466.32	2226393.28	Картометрический метод	0.1	–
28	520458.79	2226393.05	Картометрический метод	0.1	–
29	520451.88	2226392.43	Картометрический метод	0.1	–
30	520441.77	2226390.82	Картометрический метод	0.1	–
31	520433.61	2226388.89	Картометрический метод	0.1	–
32	520423.92	2226385.81	Картометрический метод	0.1	–
33	520415.75	2226382.51	Картометрический метод	0.1	–
34	520408.78	2226379.15	Картометрический метод	0.1	–
35	520392.61	2226369.08	Картометрический метод	0.1	–
36	520377.82	2226356.39	Картометрический метод	0.1	–
37	520370.05	2226347.85	Картометрический метод	0.1	–
38	520363.30	2226338.98	Картометрический метод	0.1	–
39	520353.23	2226321.71	Картометрический метод	0.1	–
40	520348.36	2226310.25	Картометрический метод	0.1	–
41	520343.74	2226294.88	Картометрический метод	0.1	–
42	520341.52	2226282.87	Картометрический метод	0.1	–
43	520340.61	2226273.90	Картометрический метод	0.1	–
44	520340.32	2226265.28	Картометрический метод	0.1	–
45	520340.67	2226255.80	Картометрический метод	0.1	–
46	520341.64	2226246.84	Картометрический метод	0.1	–
47	520344.24	2226233.61	Картометрический метод	0.1	–
48	520349.26	2226217.93	Картометрический метод	0.1	–
49	520354.82	2226205.67	Картометрический метод	0.1	–
50	520358.43	2226199.17	Картометрический метод	0.1	–
51	520362.41	2226192.88	Картометрический метод	0.1	–
52	520369.11	2226183.84	Картометрический метод	0.1	–
53	520376.59	2226175.42	Картометрический метод	0.1	–
54	520384.78	2226167.69	Картометрический метод	0.1	–
55	520393.63	2226160.72	Картометрический метод	0.1	–
56	520405.64	2226153.10	Картометрический метод	0.1	–
57	520414.75	2226148.49	Картометрический метод	0.1	–
58	520424.20	2226144.64	Картометрический метод	0.1	–
59	520437.30	2226140.72	Картометрический метод	0.1	–
60	520449.08	2226138.48	Картометрический метод	0.1	–
61	520457.68	2226137.58	Картометрический метод	0.1	–
62	520466.32	2226137.28	Картометрический метод	0.1	–
63	520483.65	2226138.49	Картометрический метод	0.1	–
64	520495.31	2226140.71	Картометрический метод	0.1	–
65	520511.15	2226145.65	Картометрический метод	0.1	–
66	520521.58	2226150.24	Картометрический метод	0.1	–
67	520532.40	2226156.29	Картометрический метод	0.1	–
68	520548.56	2226168.29	Картометрический метод	0.1	–
1	520557.33	2226176.75	Картометрический метод	0.1	–

План границ**Масштаб 1:2000****Условные обозначения:**

- - часть границы, местоположение которой определено при выполнении кадастровых работ,
- - характерная точка границы земельного участка, сведения ЕГРН о которой соответствуют требованиям, установленным в соответствии с ч.13 ст.22 ФЗ от 13.07.2015 N 218-ФЗ,

III пояс зоны санитарной охраны

Раздел 1

Сведения об объекте		
N п/п	Характеристики объекта	Описание характеристик
1	2	3
1	Местоположение объекта	Приморский край, г. Спасск-Дальний
2	Площадь объекта +/- величина погрешности определения площади (P +/- Дельта P)	2490100 м ² ± 600 м ²
3	Иные характеристики объекта	-

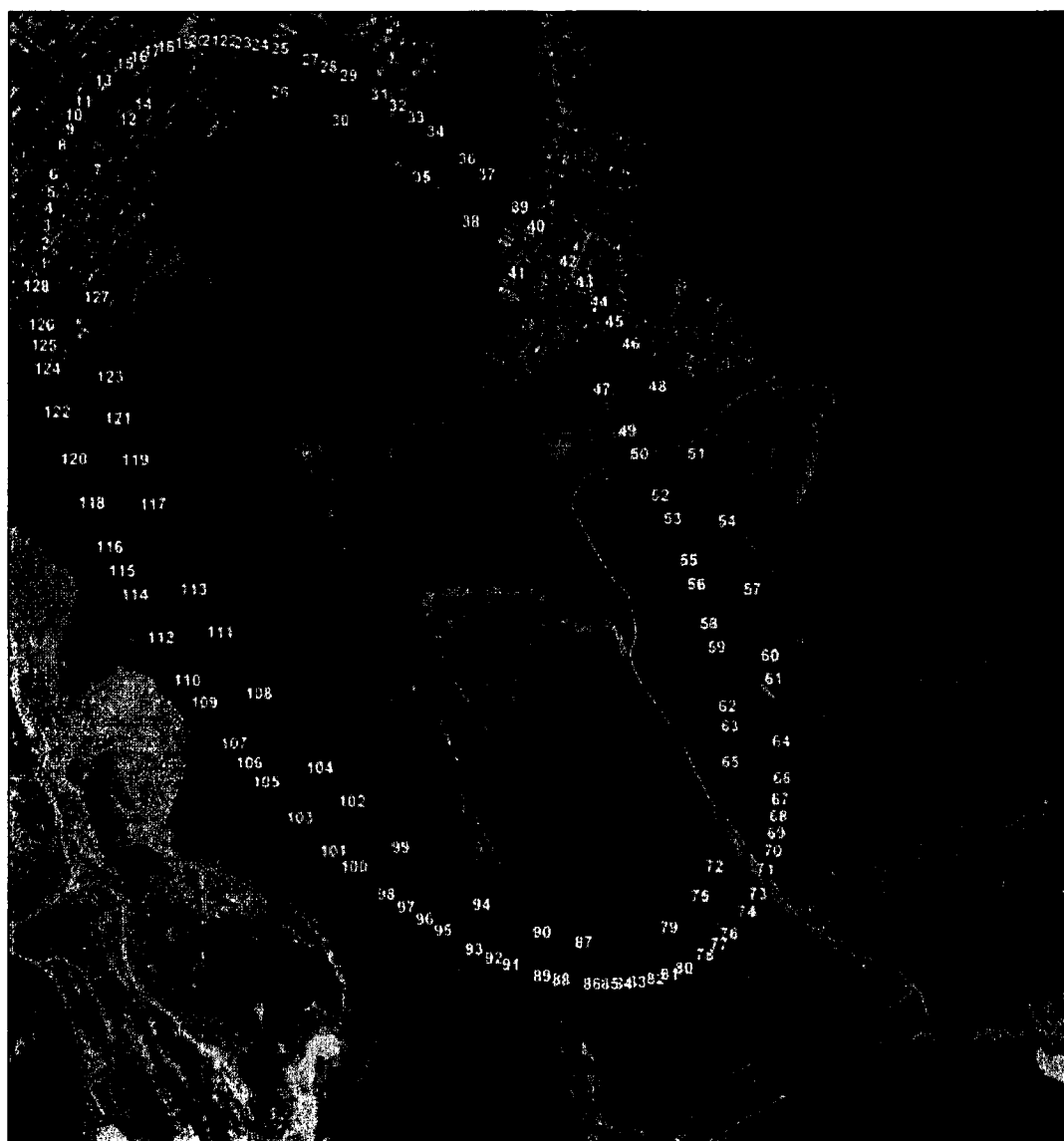
Раздел 2

Сведения о местоположении границ объекта					
1. Система координат МСК-25, зона 2					
2. Сведения о характерных точках границ объекта					
Обозначение характерных точек границ	Координаты, м		Метод определения координат характерной точки	Средняя квадратическая погрешность положения характерной точки (Mt), м	Описание обозначения точки на местности (при наличии)
	X	Y			
1	2	3	4	5	6
1	520638.91	2226079.87	Картометрический метод	0.1	—
2	520659.65	2226107.42	Картометрический метод	0.1	—
3	520676.12	2226125.45	Картометрический метод	0.1	—
4	520690.91	2226153.77	Картометрический метод	0.1	—
5	520703.71	2226182.35	Картометрический метод	0.1	—
6	520713.54	2226211.33	Картометрический метод	0.1	—
7	520721.69	2226250.60	Картометрический метод	0.1	—
8	520725.57	2226280.35	Картометрический метод	0.1	—
9	520726.48	2226310.49	Картометрический метод	0.1	—
10	520726.69	2226350.80	Картометрический метод	0.1	—
11	520722.64	2226381.58	Картометрический метод	0.1	—
12	520716.91	2226422.67	Картометрический метод	0.1	—
13	520708.20	2226464.14	Картометрический метод	0.1	—
14	520695.22	2226496.09	Картометрический метод	0.1	—
15	520681.55	2226538.21	Картометрический метод	0.1	—
16	520664.91	2226580.72	Картометрический метод	0.1	—
17	520645.30	2226623.62	Картометрический метод	0.1	—
18	520622.40	2226656.86	Картометрический метод	0.1	—
19	520597.83	2226700.40	Картометрический метод	0.1	—
20	520571.27	2226744.20	Картометрический метод	0.1	—

1	2	3	4	5	6
21	520542.73	2226788.27	Картометрический метод	0.1	--
22	520511.22	2226832.72	Картометрический метод	0.1	--
23	520476.43	2226867.51	Картометрический метод	0.1	--
24	520441.94	2226912.35	Картометрический метод	0.1	--
25	520404.47	2226957.57	Картометрический метод	0.1	--
26	520363.73	2226993.14	Картометрический метод	0.1	--
27	520323.29	2227038.76	Картометрический метод	0.1	--
28	520279.57	2227074.71	Картометрический метод	0.1	--
29	520233.87	2227110.93	Картометрический метод	0.1	--
30	520188.48	2227157.19	Картометрический метод	0.1	--
31	520140.79	2227193.66	Картометрический метод	0.1	--
32	520091.13	2227230.40	Картометрический метод	0.1	--
33	520041.46	2227267.13	Картометрический метод	0.1	--
34	519990.81	2227303.99	Картометрический метод	0.1	--
35	519936.87	2227331.20	Картометрический метод	0.1	--
36	519885.22	2227368.19	Картометрический метод	0.1	--
37	519830.30	2227395.52	Картометрический метод	0.1	--
38	519776.36	2227422.73	Картометрический метод	0.1	--
39	519722.73	2227459.98	Картометрический метод	0.1	--
40	519666.51	2227477.40	Картометрический метод	0.1	--
41	519611.59	2227504.73	Картометрический метод	0.1	--
42	519557.65	2227531.94	Картометрический метод	0.1	--
43	519501.43	2227549.35	Картометрический метод	0.1	--
44	519446.20	2227566.64	Картометрический метод	0.1	--
45	519393.26	2227593.72	Картометрический метод	0.1	--
46	519338.72	2227600.83	Картометрический метод	0.1	--
47	519285.48	2227617.86	Картометрический метод	0.1	--
48	519234.22	2227634.63	Картометрический метод	0.1	--
49	519181.66	2227641.49	Картометрический метод	0.1	--
50	519131.09	2227648.09	Картометрический метод	0.1	--
51	519081.51	2227654.55	Картометрический метод	0.1	--
52	519033.92	2227660.76	Картометрический метод	0.1	--
53	518986.02	2227656.93	Картометрический метод	0.1	--
54	518942.39	2227662.62	Картометрический метод	0.1	--
55	518898.45	2227658.26	Картометрический метод	0.1	--
56	518856.50	2227653.65	Картометрический метод	0.1	--
57	518815.55	2227648.91	Картометрический метод	0.1	--
58	518778.56	2227643.65	Картометрический метод	0.1	--
59	518741.26	2227628.35	Картометрический метод	0.1	--
60	518706.95	2227612.65	Картометрический метод	0.1	--
61	518675.90	2227606.62	Картометрический метод	0.1	--
62	518645.55	2227590.41	Картометрический метод	0.1	--
63	518616.88	2227563.89	Картометрический метод	0.1	--
64	518592.48	2227546.91	Картометрический метод	0.1	--
65	518570.06	2227529.66	Картометрический метод	0.1	--
66	518549.32	2227502.11	Картометрический метод	0.1	--
67	518531.56	2227474.18	Картометрический метод	0.1	--
68	518518.07	2227455.77	Картометрический метод	0.1	--
69	518505.26	2227427.18	Картометрический метод	0.1	--

1	2	3	4	5	6
70	518495.43	2227398.21	Картометрический метод	0.1	—
71	518487.28	2227358.93	Картометрический метод	0.1	—
72	518483.40	2227329.19	Картометрический метод	0.1	—
73	518482.50	2227299.05	Картометрический метод	0.1	—
74	518482.28	2227258.74	Картометрический метод	0.1	—
75	518487.32	2227227.83	Картометрический метод	0.1	—
76	518493.06	2227186.74	Картометрический метод	0.1	—
77	518501.76	2227145.27	Картометрический метод	0.1	—
78	518513.75	2227113.45	Картометрический метод	0.1	—
79	518528.41	2227071.20	Картометрический метод	0.1	—
80	518545.05	2227028.69	Картометрический метод	0.1	—
81	518563.67	2226985.92	Картометрический метод	0.1	—
82	518586.57	2226952.68	Картометрический метод	0.1	—
83	518611.14	2226909.13	Картометрический метод	0.1	—
84	518637.70	2226865.33	Картометрический метод	0.1	—
85	518666.24	2226821.27	Картометрический метод	0.1	—
86	518697.75	2226776.82	Картометрический метод	0.1	—
87	518732.54	2226742.03	Картометрический метод	0.1	—
88	518768.03	2226697.06	Картометрический метод	0.1	—
89	518804.50	2226651.96	Картометрический метод	0.1	—
90	518845.24	2226616.39	Картометрический метод	0.1	—
91	518885.68	2226570.78	Картометрический метод	0.1	—
92	518930.39	2226534.69	Картометрический метод	0.1	—
93	518973.80	2226488.69	Картометрический метод	0.1	—
94	519020.49	2226452.35	Картометрический метод	0.1	—
95	519068.18	2226415.87	Картометрический метод	0.1	—
96	519117.84	2226379.14	Картометрический метод	0.1	—
97	519167.51	2226342.41	Картометрический метод	0.1	—
98	519219.16	2226305.42	Картометрический метод	0.1	—
99	519272.10	2226278.34	Картометрический метод	0.1	—
100	519324.74	2226241.22	Картометрический метод	0.1	—
101	519378.67	2226214.01	Картометрический метод	0.1	—
102	519431.31	2226176.89	Картометрический метод	0.1	—
103	519486.24	2226149.56	Картометрический метод	0.1	—
104	519541.17	2226122.22	Картометрический метод	0.1	—
105	519597.39	2226104.81	Картометрический метод	0.1	—
106	519652.31	2226077.47	Картометрический метод	0.1	—
107	519707.54	2226060.18	Картометрический метод	0.1	—
108	519761.47	2226032.98	Картометрический метод	0.1	—
109	519815.71	2226015.82	Картометрический метод	0.1	—
110	519868.95	2225998.79	Картометрический метод	0.1	—
111	519923.49	2225991.67	Картометрический метод	0.1	—
112	519975.74	2225974.77	Картометрический метод	0.1	—
113	520027.31	2225968.05	Картометрический метод	0.1	—
114	520077.88	2225961.45	Картометрический метод	0.1	—
115	520127.46	2225954.98	Картометрический метод	0.1	—
116	520175.06	2225948.77	Картометрический метод	0.1	—
117	520221.66	2225942.69	Картометрический метод	0.1	—
118	520267.58	2225946.79	Картометрический метод	0.1	—

План граници



Масштаб 1:15000

Условные обозначения:

- — часть границы, местоположение которой определено при выполнении кадастровых работ,
- — характерная точка границы земельного участка, сведения ЕГРН о которой соответствуют требованиям, установленным в соответствии с ч.13 ст.22 ФЗ от 13.07.2015 N 218-ФЗ,

УТВЕРЖДЕНЫ
постановлением
Правительства Приморского края
от 15.01.2026 № 8-пп

РЕЖИМЫ ЗОН САНИТАРНОЙ ОХРАНЫ
для водозаборной скважины № 15/181, расположенной
в микрорайоне им. Лазо г. Спасска-Дальнего
Приморского края

1. Режим и правила хозяйственного использования территории поясов зон санитарной охраны

Существующая водозаборная скважина № 15/181 расположена в микрорайоне им. Лазо, на южной окраине г. Спасска-Дальнего Приморского края и предназначена для питьевых, хозяйственно-бытовых и технических целей АО «Спасскцемент» - объектов Новоспасского цемзавода.

При эксплуатации водозаборной скважины № 15/181 предусматривается обязательное выполнение нижеприведенных водоохраных мероприятий.

Состав их определен применительно к конкретным природным условиям и существующей санитарной обстановке территории зон санитарной охраны (далее - ЗСО) трех поясов в соответствии с Санитарными правилами и нормами «Зоны санитарной охраны источников водоснабжения и водопроводов питьевого назначения. СанПиН 2.1.4.1110-02» (далее - СанПиН 2.1.4.1110-02).

Перечень основных водоохраных мероприятий разработан с учетом современного и перспективного хозяйственного использования территории вокруг водозаборной скважины.

Целью мероприятий является максимальное снижение вероятности микробного и химического загрязнения воды источника водоснабжения, что позволит при современной технологии обработки обеспечить получение воды питьевого качества.

Мероприятия предусматриваются для I, II, III поясов ЗСО в соответствии с их назначением.

Вокруг источника водоснабжения запрещается такое использование территории, которое может вызвать качественное или количественное ухудшение извлекаемой воды.

В соответствии с п. 1.15 СанПиН 2.1.4.1110-02 санитарные мероприятия должны выполняться:

а) в пределах I пояса ЗСО – органами коммунального хозяйства или другими владельцами водопроводов;

б) в пределах II и III поясов ЗСО - владельцами объектов, оказывающих (или могущих оказать) отрицательное влияние на качество воды источников водоснабжения.

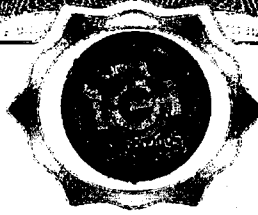
Государственный санитарно-эпидемиологический надзор на территории ЗСО осуществляется органами и учреждениями государственной санитарно-эпидемиологической службы Российской Федерации путем разработки и контроля за проведением гигиенических и противоэпидемиологических мероприятий, согласования водоохраных мероприятий и контроля качества воды источника (СанПиН 2.1.4.1110-02, п.1.16).

2. Перечень водоохраных мероприятий на территории зон санитарной охраны водозабора

№ п/п	Ссылка на пункт СанПиН 2.1.4.1110-02	Мероприятия по предотвращению загрязнения
2.1. МЕРОПРИЯТИЯ ПО ПЕРВОМУ ПОЯСУ ЗОНЫ САНИТАРНОЙ ОХРАНЫ		
1	3.2.1.1.	Территорию первого пояса ЗСО спланировать для отвода поверхностного стока за ее пределы, озеленить, оградить. Дорожки к сооружениям сделать из твердого покрытия.
2	3.2.1.2.	Не допускать: посадку высокоствольных деревьев, всех видов строительства, не имеющих непосредственного отношения к эксплуатации, реконструкции и расширению водопроводных сооружений, в т.ч. прокладку трубопроводов различного назначения, размещение жилых и хозяйственно-бытовых зданий, проживание людей, применение ядохимикатов и удобрений.
3	3.2.1.3.	Здания оборудовать канализацией с отведением сточных вод в ближайшую систему бытовой или производственной канализации или на местные станции очистных сооружений, расположенные за пределами первого пояса ЗСО с учетом санитарного режима на территории второго пояса.
4	3.2.1.4.	Водопроводные сооружения, расположенные в первом поясе зоны санитарной охраны, оборудовать с учетом предотвращения возможности загрязнения питьевой воды через оголовки и устья скважин, люки и переливные трубы резервуаров и устройства заливки насосов.

5	3.2.1.5.	Водозабор оборудовать аппаратурой для систематического контроля соответствия фактического дебита при эксплуатации водопровода проектной производительности, предусмотренной при его проектировании и обосновании границ ЗСО.
2.2. МЕРОПРИЯТИЯ ПО ВТОРОМУ И ТРЕТЬЕМУ ПОЯСАМ		
6	3.2.2.1.	Выявлять, тампонировать или восстанавливать все старые, бездействующие, дефектные или неправильно эксплуатируемые скважины, представляющие опасность в части возможности загрязнения водоносных горизонтов.
7	3.2.2.2.	Бурение новых скважин и новое строительство, связанное с нарушением почвенного покрова, производить при обязательном согласовании с центром государственного санитарно-эпидемиологического надзора.
8	3.2.2.3.	Запрещать закачку отработанных вод в подземные горизонты, подземное складирование твердых отходов и разработки недр земли.
9	3.2.2.4.	Запрещать размещение складов горюче-смазочных материалов, ядохимикатов и минеральных удобрений, накопителей промстоков, шламохранилищ и других объектов, обуславливающих опасность химического загрязнения подземных вод. Размещать такие объекты допускается в пределах третьего пояса ЗСО только при использовании защищенных подземных вод, при условии выполнения специальных мероприятий по защите водоносного горизонта от загрязнения при наличии санитарно-эпидемиологического заключения центра государственного санитарно-эпидемиологического надзора, выданного с учетом заключения органов геологического контроля.
10	3.2.2.5.	Своевременно выполнять необходимые мероприятия по санитарной охране поверхностных вод, имеющих непосредственную гидрологическую связь с используемым водоносным горизонтом, в соответствии с гигиеническими требованиями к охране поверхностных вод.
2.3. МЕРОПРИЯТИЯ ПО ВТОРОМУ ПОЯСУ ЗОНЫ САНИТАРНОЙ ОХРАНЫ (ДОПОЛНИТЕЛЬНО)		
11	3.2.3.1.	Не допускать: <ul style="list-style-type: none"> • размещать кладбища, скотомогильники, поля ассенизации, поля фильтрации, навозохранилищ, силосных траншей, животноводческих и птицеводческих предприятий и других объектов, обуславливающих опасность микробного загрязнения подземных вод; • применять удобрения и ядохимикаты;

		• рубку леса главного пользования и реконструкции.
12	3.2.3.2.	Выполнять мероприятия по санитарному благоустройству территории населенных пунктов и других объектов (оборудование канализацией, устройство водонепроницаемых выгребов, организация отвода поверхностного стока и др.).



**ФЕДЕРАЛЬНАЯ СЛУЖБА ПО НАДЗОРУ
В СФЕРЕ ЗАЩИТЫ ПРАВ ПОТРЕБИТЕЛЕЙ И БЛАГОПОЛУЧИЯ ЧЕЛОВЕКА**
Управление Федеральной службы по надзору в сфере защиты прав потребителей и благополучия
человека по Приморскому краю

(наименование территориального органа)

САНИТАРНО-ЭПИДЕМИОЛОГИЧЕСКОЕ ЗАКЛЮЧЕНИЕ

№ 25.ПЦ.01.000.Т.001959.11.22 ОТ 21.11.2022 г.

Настоящим санитарно-эпидемиологическим заключением удостоверяется, что требования, установленные в проектной документации (перечислить рассмотренные документы, указать наименование и адрес организации-разработчика):

Зоны санитарной охраны водозаборной скважины № 15/181 АО «Спасскцемент», расположенной в микрорайоне им. Лазо г. Спасска-Дальнего Приморского края. Граница ЗСО указана в приложении.

Общество с ограниченной ответственностью "Примгидрогео". 692481, Приморский край, р-н Надеждинский, с Вольно-Надеждинское, ул. Анисимова, д. 92, кв. 25 (Российская Федерация)

СООТВЕТСТВУЮТ (НЕ СООТВЕТСТВУЮТ) государственным санитарно-эпидемиологическим правилам и нормативам (ненужное зачеркнуть, указать полное наименование санитарных правил)

СанПиН 2.1.4.1110-02 "Зоны санитарной охраны источников водоснабжения и водопроводов питьевого водоснабжения".

Основанием для признания представленных документов соответствующими (не соответствующими) государственным санитарно-эпидемиологическим правилам и нормативам являются (перечислить рассмотренные документы):

Экспертное заключение № 345/7.2-Т от 21.10.2022 г. ФБУЗ "Центр гигиены и эпидемиологии в Приморском крае".



Главный государственный санитарный врач
(заместитель главного государственного санитарного врача)



№ 2080273



**ФЕДЕРАЛЬНАЯ СЛУЖБА ПО НАДЗОРУ
В СФЕРЕ ЗАЩИТЫ ПРАВ ПОТРЕБИТЕЛЕЙ И БЛАГОПОЛУЧИЯ ЧЕЛОВЕКА**

Управление Федеральной службы по надзору в сфере защиты прав потребителей и благополучия человека по Приморскому краю

(наименование территориального органа)

**ПРИЛОЖЕНИЕ
К САНИТАРНО-ЭПИДЕМИОЛОГИЧЕСКОМУ ЗАКЛЮЧЕНИЮ**

№ 25.ПЦ.01.000.Т.001959.11.22 от 21.11.2022 г.

Зон санитарной охраны водозаборной скважины № 15/181 АО «Спасскцемент», расположенной в микрорайоне им. Лазо г. Спасска-Дальнего Приморского края.

Размеры ЗСО для водозаборной скважины № 15/181 с водоотбором не более 1500,0 м³/сут составляют:

первый пояс:

- радиус 30 м (размер 60х60 м) вокруг скважины;

второй пояс:

вверх по потоку - 151,0 м; вниз по потоку - 105,0 м; ширина захвата - 252,0 м (по 126,0м);

третий пояс:

вверх по потоку - 2294,2м; вниз по потоку - 239,0м; ширина захвата - 1252,4м (по 626,2 м).

Для водовода ширина санитарно-защитной полосы принимается по обе стороны от крайних линий водовода на расстоянии не менее 10 м.



Главный государственный санитарный врач
(заместитель главного государственного санитарного врача)



№ 0070490