



# ПРАВИТЕЛЬСТВО ПРИМОРСКОГО КРАЯ

## ПОСТАНОВЛЕНИЕ

19.06.2024

г. Владивосток

№ 427-пп

**О внесении изменений в постановление Администрации  
Приморского края от 20 апреля 2018 года № 179-па  
«О внесении изменений в генеральный план  
Тавричанского сельского поселения  
Надеждинского муниципального района  
Приморского края»**

В соответствии с Градостроительным кодексом Российской Федерации, на основании Устава Приморского края, в соответствии с законами Приморского края от 29 июня 2009 года № 446-КЗ «О градостроительной деятельности на территории Приморского края», от 18 ноября 2014 года № 497-КЗ «О перераспределении полномочий между органами местного самоуправления муниципальных образований Приморского края и органами государственной власти Приморского края и внесении изменений в отдельные законодательные акты Приморского края» Правительство Приморского края постановляет:

1. Внести изменения в постановление Администрации Приморского края от 20 апреля 2018 года № 179-па «О внесении изменений в генеральный план Тавричанского сельского поселения Надеждинского муниципального района Приморского края» (в редакции постановлений Правительства Приморского края от 4 июня 2021 года № 353-пп, 17 октября 2022 года № 704-пп) (далее – постановление), изложив изменения в генеральный план Тавричанского сельского поселения Надеждинского муниципального района Приморского края, утвержденные постановлением, в новой редакции согласно приложению к настоящему постановлению.

2. Департаменту информационной политики Приморского края обеспечить официальное опубликование настоящего постановления.

Первый вице-губернатор Приморского края -  
Председатель Правительства  
Приморского края



— В.Г. Щербина

**ИЗМЕНЕНИЯ В ГЕНЕРАЛЬНЫЙ ПЛАН  
ТАВРИЧАНСКОГО СЕЛЬСКОГО ПОСЕЛЕНИЯ  
НАДЕЖДИНСКОГО МУНИЦИПАЛЬНОГО РАЙОНА ПРИМОРСКОГО КРАЯ**

**I. ПОЛОЖЕНИЕ О ТЕРРИТОРИАЛЬНОМ ПЛАНИРОВАНИИ**

**1 Сведения о видах, назначении и наименованиях планируемых для размещения объектов местного значения поселения, их основные характеристики, их местоположение**

**1.1 Объекты физической культуры и массового спорта**

№ п/п	Атрибутивный номер объекта на карте объектов местного значения	Наименование объекта	Вид объекта	Назначение объекта	Статус объекта	Характеристика объекта		Местоположение объекта	Вид зоны с особыми условиями/ количественный показатель	Срок реализации
						наименование характеристики	количественный показатель			
1	2	3	4	5	6	7	8	9	10	11
1.1.1	1.1	Физкультурно-спортивный зал	спортивное сооружение	обеспечение условий для развития физической культуры, школьного спорта и массового спорта	планируемый к размещению	единовременная пропускная способность, чел.	35	Тавричанское сельское поселение, пос. Девятый Вал, общественно-деловые зоны	-	первая очередь
1.1.2	1.2	Спортивная площадка	спортивное сооружение	обеспечение условий для развития физической	планируемый к размещению	единовременная пропускная способность, чел.	25	Тавричанское сельское поселение, пос. Давыдовка,	-	расчетный срок

1	2	3	4	5	6	7	8	9	10	11
				культуры, школьного спорта и массового спорта				общественно-деловые зоны		
1.1.3	1.3	Спортивная площадка	спортивное сооружение	обеспечение условий для развития физической культуры, школьного спорта и массового спорта	планируемый к размещению	единовременная пропускная способность, чел.	20	Тавричанское сельское поселение, пос. Девятый Вал, общественно-деловые зоны	-	расчетный срок

## 1.2 Объекты культуры и искусства

№ п/п	Атрибутивный номер объекта на карте объектов местного значения	Наименование объекта	Вид объекта	Назначение объекта	Статус объекта	Характеристика объекта		Местоположение объекта	Вид зоны с особыми условиями/количественный показатель	Срок реализации
						наименование характеристики	количественный показатель			
1	2	3	4	5	6	7	8	9	10	11
1.2.1	2.1	Музей	объект культурно-просветительного назначения	создание условий для организации досуга и обеспечения услугами организаций культуры	планируемый к размещению	площадь выставочных (экспозиционных) залов, кв. м	200	Тавричанское сельское поселение, пос. Тавричанка, зона смешанной и общественно-деловой застройки	-	расчетный срок
1.2.2	2.2	Дом культуры	объект культурно-досугового (клубного) типа	создание условий для организации досуга и обеспечения услугами организаций культуры	планируемый к размещению	вместимость, мест	500	Тавричанское сельское поселение, пос. Тавричанка, общественно-деловые зоны	-	первая очередь

1.3 Объекты молодежной политики<sup>1</sup>

№ п/п	Атрибутивный номер объекта на карте объектов местного значения	Наименование объекта	Вид объекта	Назначение объекта	Статус объекта	Характеристика объекта		Местоположение объекта	Вид зоны с особыми условиями/ количественный показатель	Срок реализации
						наименование характеристики	количественный показатель			
1	2	3	4	5	6	7	8	9	10	11
1.3.1	3.1	Подростково-молодежный центр (встроенного типа)	иные объекты регионального значения, объекты местного значения, установленные в соответствии с законодательством	организация и осуществление мероприятий по работе с детьми и молодежью	планируемый к размещению	площадь помещений, кв. м	100	Тавричанское сельское поселение, пос. Тавричанка, зона смешанной и общественно-деловой застройки	-	расчетный срок
1.3.2	3.2	Учреждение профориентации и молодежи (встроенного типа)	иные объекты регионального значения, объекты местного значения, установленные в соответствии с законодательством	организация и осуществление мероприятий по работе с детьми и молодежью	планируемый к размещению	площадь помещений, кв. м	100	Тавричанское сельское поселение, пос. Тавричанка, зона смешанной и общественно-деловой застройки	-	расчетный срок

<sup>1</sup> Согласно пункту 11 части 2 статьи 3 Закона Приморского края от 10 февраля 2014 года № 356-КЗ «О видах объектов краевого и местного значения, подлежащих отображению на схеме территориального планирования Приморского края и документах территориального планирования муниципальных образований Приморского края» к видам объектов местного значения поселения, подлежащим отображению на генеральном плане поселения, относятся, в том числе, иные объекты, которые необходимы для осуществления органами местного самоуправления поселения полномочий по вопросам местного значения и в пределах переданных государственных полномочий в соответствии с федеральными законами, законами Приморского края, уставами поселений и оказывают существенное влияние на социально-экономическое развитие поселения.

## 2 Характеристики зон с особыми условиями использования территорий

Планируемые для размещения объекты местного значения поселения, для которых требуется установление зон с особыми условиями использования территорий, отсутствуют.

## 3 Параметры функциональных зон, а также сведения о планируемых для размещения в них объектах федерального значения, объектах регионального значения, объектах местного значения, за исключением линейных объектов

№ п/п	Вид функциональной зоны	Параметры функциональных зон		Сведения о планируемых объектах федерального значения, объектах регионального значения, объектах местного значения
		наименование параметра	количественный показатель	
1	2	3	4	5
3.1	Жилые зоны	площадь зоны, га	187,23	<p>обособленное структурное подразделение медицинской организации, оказывающей первичную медико-санитарную помощь (фельдшерско-акушерский пункт Краевое государственное бюджетное учреждение здравоохранения «Надеждинская центральная районная больница», регионального значения, планируемый к размещению, Тавричанское сельское поселение, пос. Тавричанка) – 2 объекта</p> <p>обособленное структурное подразделение медицинской организации, оказывающей первичную медико-санитарную помощь (фельдшерско-акушерский пункт Краевое государственное бюджетное учреждение здравоохранения «Надеждинская центральная районная больница», регионального значения, планируемый к ликвидации, Тавричанское сельское поселение, пос. Тавричанка, мощность медицинской организации по оказанию медицинской помощи амбулаторно, количество посещений в смену: 15) – 1 объект</p> <p>дошкольная образовательная организация (муниципальная дошкольная образовательная организация (в составе образовательного комплекса), местное значение муниципального района, планируемый к размещению, Тавричанское сельское поселение, пос. Тавричанка, вместимость, мест: 220) – 1 объект</p> <p>общеобразовательная организация (муниципальная общеобразовательная организация (начальная школа в составе образовательного комплекса), местное значение муниципального района, планируемый к размещению, Тавричанское сельское поселение, пос. Тавричанка, вместимость, мест: 200) – 1 объект</p> <p>организация дополнительного образования (организация дополнительного образования (в составе образовательного комплекса), местное значение муниципального района, планируемый к размещению, Тавричанское сельское поселение, пос. Тавричанка, вместимость, мест: 100) – 1 объект</p> <p>спортивное сооружение (спортивная площадка, местное значение муниципального района, планируемый к размещению, Тавричанское сельское поселение, пос. Тавричанка, единовременная пропускная способность, чел.: 20) – 1 объект</p> <p>спортивное сооружение (физкультурно-спортивный зал (в составе образовательного комплекса),</p>
		максимальная плотность населения, чел./га	170	

1	2	3	4	5
				<p>местное значение муниципального района, планируемый к размещению, Тавричанское сельское поселение, пос. Тавричанка, единовременная пропускная способность, чел.: 25) – 1 объект</p> <p>спортивное сооружение (спортивная площадка (в составе образовательного комплекса), местное значение муниципального района, планируемый к размещению, Тавричанское сельское поселение, пос. Тавричанка, единовременная пропускная способность, чел.: 25) – 1 объект</p> <p>трансформаторная подстанция (ТП) (ТП 6/0,4 кВ, местное значение муниципального района, планируемый к размещению, Тавричанское сельское поселение, пос. Тавричанка, мощность трансформаторов, МВ·А: 0,5, количество трансформаторов: 2, напряжение, кВ: 6/0,4) – 2 объекта</p> <p>пункт редуцирования газа (ПРГ) (газорегуляторный пункт, местное значение муниципального района, планируемый к размещению, Тавричанское сельское поселение, пос. Тавричанка, производительность, тыс. куб. м/час: 1) – 1 объект</p> <p>источник тепловой энергии (котельная, местное значение муниципального района, планируемый к размещению, Тавричанское сельское поселение, пос. Тавричанка, тепловая мощность, Гкал/ч: 4,33) – 1 объект</p> <p>источник тепловой энергии (котельная № 11, местное значение муниципального района, планируемый к ликвидации, Тавричанское сельское поселение, пос. Тавричанка, тепловая мощность, Гкал/ч: 0,64) – 1 объект</p> <p>канализационная насосная станция (КНС) (канализационная насосная станция, местное значение муниципального района, планируемый к размещению, Тавричанское сельское поселение, пос. Тавричанка, производительность, тыс. куб. м/сут: 1,5) – 1 объект</p> <p>канализационная насосная станция (КНС) (канализационная насосная станция, местное значение муниципального района, планируемый к размещению, Тавричанское сельское поселение, пос. Тавричанка, производительность, тыс. куб. м/сут: 1,3) – 1 объект</p>
3.2	Зона застройки индивидуальными жилыми домами	<p>площадь зоны, га</p> <p>максимальная плотность населения, чел./га</p>	<p>547,33</p> <p>25</p>	<p>дошкольная образовательная организация (муниципальная дошкольная образовательная организация, местное значение муниципального района, планируемый к размещению, Тавричанское сельское поселение, пос. Тавричанка, вместимость, мест: 150) – 1 объект</p> <p>спортивное сооружение (спортивная площадка, местное значение муниципального района, планируемый к размещению, Тавричанское сельское поселение, пос. Тавричанка, единовременная пропускная способность, чел.: 20) – 1 объект</p> <p>трансформаторная подстанция (ТП) (ТП 6/0,4 кВ, местное значение муниципального района, планируемый к размещению, Тавричанское сельское поселение, пос. Давыдовка, мощность трансформаторов, МВ·А: 0,16, количество трансформаторов: 1, напряжение, кВ: 6/0,4) – 1 объект</p> <p>трансформаторная подстанция (ТП) (ТП 6/0,4 кВ, местное значение муниципального района, планируемый к размещению, Тавричанское сельское поселение, пос. Девятый Вал, мощность трансформаторов, МВ·А: 0,16, количество трансформаторов: 1, напряжение, кВ: 6/0,4) – 1 объект</p> <p>трансформаторная подстанция (ТП) (ТП 6/0,4 кВ, местное значение муниципального района, планируемый к размещению, Тавричанское сельское поселение, пос. Тавричанка, мощность трансформаторов, МВ·А: 0,16, количество трансформаторов: 1, напряжение, кВ: 6/0,4) – 6 объектов</p> <p>пункт редуцирования газа (ПРГ) (газорегуляторный пункт, местное значение муниципального района, планируемый к размещению, Тавричанское сельское поселение, пос. Тавричанка,</p>

1	2	3	4	5
				<p>производительность, тыс. куб. м/час: 1) – 13 объектов</p> <p>источник тепловой энергии (котельная детского сада, местное значение муниципального района, планируемый к размещению, Тавричанское сельское поселение, пос. Тавричанка, тепловая мощность, Гкал/ч: 0,24) – 1 объект</p> <p>канализационная насосная станция (КНС) (канализационная насосная станция, местное значение муниципального района, планируемый к размещению, Тавричанское сельское поселение, пос. Тавричанка, производительность, тыс. куб. м/сут: 0,2) – 1 объект</p> <p>канализационная насосная станция (КНС) (канализационная насосная станция, местное значение муниципального района, планируемый к размещению, Тавричанское сельское поселение, пос. Тавричанка, производительность, тыс. куб. м/сут: 0,5) – 1 объект</p> <p>канализационная насосная станция (КНС) (канализационная насосная станция, местное значение муниципального района, планируемый к размещению, Тавричанское сельское поселение, пос. Тавричанка, производительность, тыс. куб. м/сут: 0,4) – 1 объект</p>
3.3	Зона смешанной и общественно-деловой застройки	площадь зоны, га	20,80	<p>иная зона с действием особых финансовых или нефинансовых механизмов поддержки инвестиционной и инновационной деятельности (территория, предназначенная для реализации инвестиционных проектов (реконструкция объекта: нежилое здание бывшего общежития, расположенное по адресу: п. Тавричанка, ул. Лазо, д. 9), региональное значение, планируемый к размещению, Тавричанское сельское поселение, пос. Тавричанка, земельный участок с кадастровым номером 25:10:000000:6365, общая площадь территории зоны (кластера), га: 1,5) – 1 объект</p> <p>дошкольная образовательная организация (муниципальная дошкольная образовательная организация, местное значение муниципального района, планируемый к размещению, Тавричанское сельское поселение, пос. Тавричанка, вместимость, мест: 220) – 1 объект</p> <p>зрелищная организация (кинотеатр на 4 кинозала, местное значение муниципального района, планируемый к размещению, Тавричанское сельское поселение, пос. Тавричанка, зрительских мест: 200) – 1 объект</p> <p>трансформаторная подстанция (ТП) (ТП 6/0,4 кВ, местное значение муниципального района, планируемый к размещению, Тавричанское сельское поселение, пос. Тавричанка, мощность трансформаторов, МВ·А: 0,25, количество трансформаторов: 2, напряжение, кВ: 6/0,4) – 2 объекта</p> <p>объект культурно-просветительного назначения (музей, местное значение поселения, планируемый к размещению, Тавричанское сельское поселение, пос. Тавричанка, площадь выставочных (экспозиционных) залов, кв. м: 200) – 1 объект</p> <p>иные объекты регионального значения, объекты местного значения, установленные в соответствии с законодательством (учреждение профориентации молодежи (встроенного типа), местное значение поселения, планируемый к размещению, Тавричанское сельское поселение, пос. Тавричанка, площадь помещений, кв. м: 100) – 1 объект</p> <p>иные объекты регионального значения, объекты местного значения, установленные в соответствии с законодательством (подростково-молодежный центр (встроенного типа), местное значение поселения, планируемый к размещению, Тавричанское сельское поселение, пос. Тавричанка, площадь помещений, кв. м: 100) – 1 объект</p>
3.4	Общественно-	площадь зоны, га	49,51	объекты обеспечения пожарной безопасности (74 ПЧ 14 ОПС, региональное значение,



1	2	3	4	5
	деловые зоны			<p>планируемый к реконструкции, Тавричанское сельское поселение, пос. Тавричанка, количество автомобилей: 6) – 1 объект</p> <p>спортивное сооружение (стадион, местное значение муниципального района, планируемый к размещению, Тавричанское сельское поселение, пос. Тавричанка, единовременная пропускная способность, чел.: 50) – 1 объект</p> <p>спортивное сооружение (спортивная площадка, местное значение муниципального района, планируемый к размещению, Тавричанское сельское поселение, пос. Тавричанка, единовременная пропускная способность, чел.: 20) – 1 объект</p> <p>трансформаторная подстанция (ТП) (ТП 6/0,4 кВ, местное значение муниципального района, планируемый к размещению, Тавричанское сельское поселение, пос. Девятый Вал, мощность трансформаторов, МВ·А: 0,16, количество трансформаторов: 1, напряжение, кВ: 6/0,4) – 1 объект</p> <p>трансформаторная подстанция (ТП) (ТП 6/0,4 кВ, местное значение муниципального района, планируемый к размещению, Тавричанское сельское поселение, пос. Тавричанка, мощность трансформаторов, МВ·А: 0,16, количество трансформаторов: 1, напряжение, кВ: 6/0,4) – 1 объект</p> <p>пункт редуцирования газа (ПРГ) (газорегуляторный пункт, местное значение муниципального района, планируемый к размещению, Тавричанское сельское поселение, пос. Давыдовка, производительность, тыс. куб. м/час: 1) – 1 объект</p> <p>пункт редуцирования газа (ПРГ) (газорегуляторный пункт, местное значение муниципального района, планируемый к размещению, Тавричанское сельское поселение, пос. Девятый Вал, производительность, тыс. куб. м/час: 1) – 1 объект</p> <p>объект культурно-досугового (клубного) типа (дом культуры, местное значение поселения, планируемый к размещению, Тавричанское сельское поселение, пос. Тавричанка, вместимость, мест: 500) – 1 объект</p> <p>спортивное сооружение (спортивная площадка, местное значение поселения, планируемый к размещению, Тавричанское сельское поселение, пос. Давыдовка, единовременная пропускная способность, чел.: 25) – 1 объект</p> <p>спортивное сооружение (спортивная площадка, местное значение поселения, планируемый к размещению, Тавричанское сельское поселение, пос. Девятый Вал, единовременная пропускная способность, чел.: 20) – 1 объект</p> <p>спортивное сооружение (физкультурно-спортивный зал, местное значение поселения, планируемый к размещению, Тавричанское сельское поселение, пос. Девятый Вал, единовременная пропускная способность, чел.: 35) – 1 объект</p>
3.5	Производственные зоны, зоны инженерной и транспортной инфраструктур	площадь зоны, га	140,24	<p>пункт редуцирования газа (ПРГ) (газорегуляторный пункт, местное значение муниципального района, планируемый к размещению, Тавричанское сельское поселение, пос. Тавричанка, производительность, тыс. куб. м/час: 1) – 1 объект</p> <p>источник тепловой энергии (котельная № 12, местное значение муниципального района, планируемый к реконструкции, Тавричанское сельское поселение, пос. Тавричанка, тепловая мощность, Гкал/ч: 0,69) – 1 объект</p> <p>источник тепловой энергии (котельная № 24, местное значение муниципального района, планируемый к реконструкции, Тавричанское сельское поселение, пос. Тавричанка, тепловая</p>

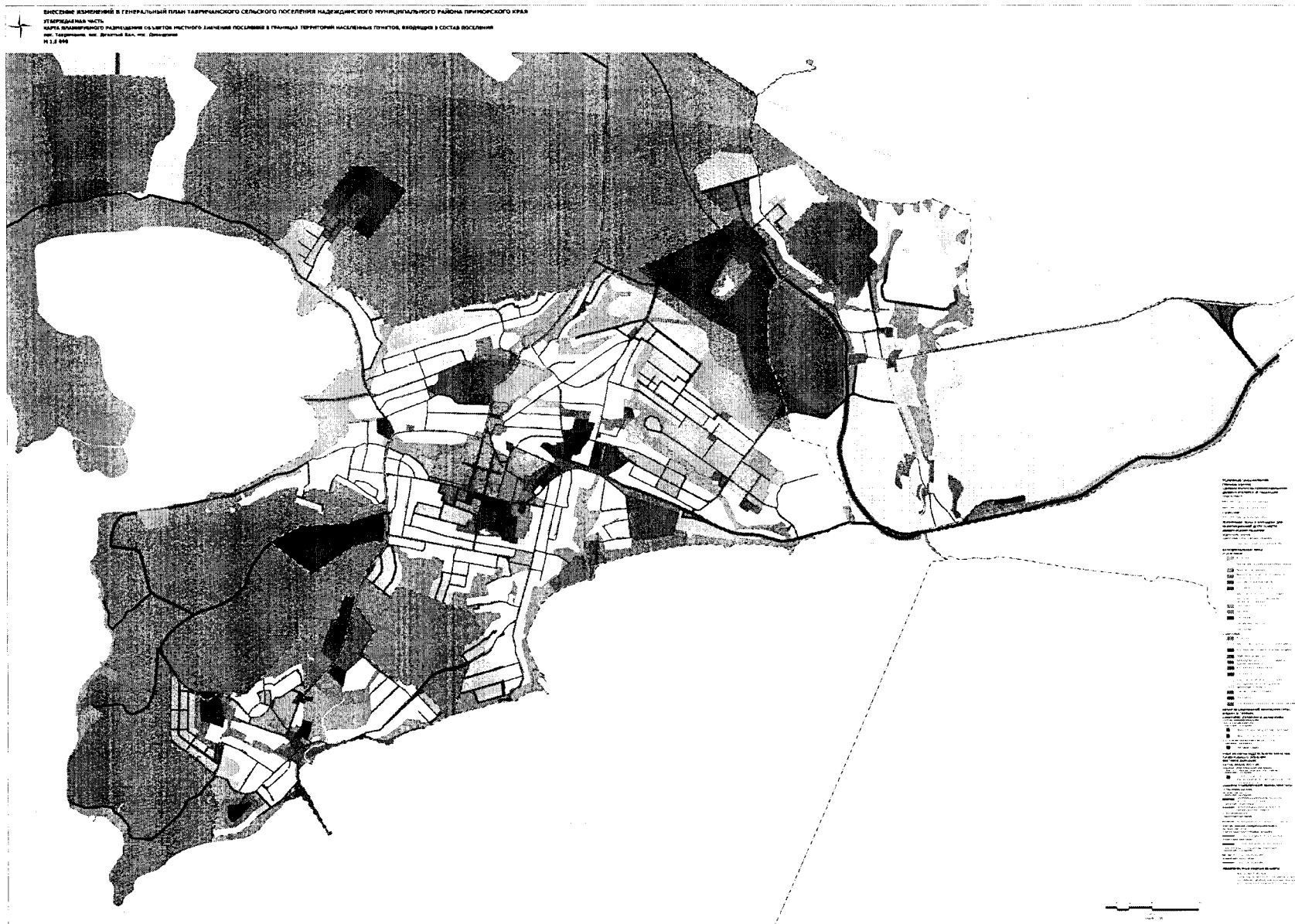
1	2	3	4	5
				<p>мощность, Гкал/ч: 8,6) – 1 объект</p> <p>источник тепловой энергии (котельная для промышленных целей, местное значение муниципального района, планируемый к реконструкции, Тавричанское сельское поселение, пос. Тавричанка, тепловая мощность, Гкал/ч: 0,1) – 1 объект</p>
3.6	Зона инженерной инфраструктуры	площадь зоны, га	99,65	<p>электрическая подстанция 35 кВ (ПС 35/6 кВ Тавричанка, местное значение муниципального района, планируемый к реконструкции, Тавричанское сельское поселение, пос. Тавричанка, мощность трансформаторов, МВ·А: 20, количество трансформаторов: 2, напряжение, кВ: 35 кВ) – 1 объект</p> <p>трансформаторная подстанция (ТП) (ТП КОС, местное значение муниципального района, планируемый к размещению, Тавричанское сельское поселение, пос. Девятый Вал, мощность трансформаторов, МВ·А: 0,1, количество трансформаторов: 1, напряжение, кВ: 6/0,4) – 1 объект</p> <p>пункт редуцирования газа (ПРГ) (ГГРП-8, местное значение муниципального района, планируемый к размещению, Тавричанское сельское поселение, производительность, тыс. куб. м/час: 1) – 1 объект</p> <p>источник тепловой энергии (котельная № 13, местное значение муниципального района, планируемый к реконструкции, Тавричанское сельское поселение, пос. Девятый Вал, тепловая мощность, Гкал/ч: 1,08) – 1 объект</p> <p>источник тепловой энергии (котельная № 27, местное значение муниципального района, планируемый к реконструкции, Тавричанское сельское поселение, пос. Тавричанка, тепловая мощность, Гкал/ч: 0,52) – 1 объект</p> <p>источник тепловой энергии (котельная № 10, местное значение муниципального района, планируемый к реконструкции, Тавричанское сельское поселение, пос. Тавричанка, тепловая мощность, Гкал/ч: 6,14) – 1 объект</p> <p>очистные сооружения (КОС) (канализационные очистные сооружения, местное значение муниципального района, планируемый к размещению, Тавричанское сельское поселение, пос. Девятый Вал, производительность, тыс. куб. м/сут: 3) – 1 объект</p> <p>очистные сооружения (КОС) (канализационные очистные сооружения, местное значение муниципального района, планируемый к реконструкции, Тавричанское сельское поселение, пос. Тавричанка, производительность, тыс. куб. м/сут: 1,5) – 1 объект</p>
3.7	Зона транспортной инфраструктуры	площадь зоны, га	266,50	<p>мостовое сооружение (мостовое сооружение, региональное значение, планируемый к размещению, Тавричанское сельское поселение) – 2 объекта</p> <p>транспортная развязка в разных уровнях (транспортная развязка в разных уровнях, региональное значение, планируемый к размещению, Тавричанское сельское поселение) – 2 объекта</p> <p>мостовое сооружение (мостовое сооружение, местное значение муниципального района, планируемый к реконструкции, Тавричанское сельское поселение, пос. Девятый Вал, расчетная среднесуточная интенсивность движения, приведенных ед./сут: 401-2000) – 1 объект</p> <p>трансформаторная подстанция (ТП) (ТП 6/0,4 кВ, местное значение муниципального района, планируемый к размещению, Тавричанское сельское поселение, пос. Девятый Вал, мощность трансформаторов, МВ·А: 0,16, количество трансформаторов: 1, напряжение, кВ: 6/0,4) – 1 объект</p> <p>трансформаторная подстанция (ТП) (ТП 6/0,4 кВ, местное значение муниципального района,</p>

1	2	3	4	5
				<p>планируемый к размещению, Тавричанское сельское поселение, пос. Тавричанка, мощность трансформаторов, МВ·А: 0,16, количество трансформаторов: 1, напряжение, кВ: 6/0,4) – 2 объекта</p> <p>источник тепловой энергии (котельная № 25, местное значение муниципального района, планируемый к ликвидации, Тавричанское сельское поселение, пос. Тавричанка, тепловая мощность, Гкал/ч: 1,96) – 1 объект</p> <p>канализационная насосная станция (КНС) (канализационная насосная станция, местное значение муниципального района, планируемый к размещению, Тавричанское сельское поселение, пос. Девятый Вал, производительность, тыс. куб. м/сут: 0,8) – 1 объект</p> <p>канализационная насосная станция (КНС) (канализационная насосная станция, местное значение муниципального района, планируемый к размещению, Тавричанское сельское поселение, пос. Тавричанка, производительность, тыс. куб. м/сут: 0,4) – 1 объект</p>
3.8	Зоны сельскохозяйственного использования	площадь зоны, га	3668,98	пункт редуцирования газа (ПРГ) (газорегуляторный пункт, местное значение муниципального района, планируемый к размещению, Тавричанское сельское поселение, пос. Тавричанка, производительность, тыс. куб. м/час: 1) – 1 объект
3.9	Зона садоводческих или огороднических некоммерческих товариществ	площадь зоны, га	1125,57	планируемые объекты федерального значения, объекты регионального значения, объекты местного значения отсутствуют
3.10	Зоны рекреационного назначения	площадь зоны, га	263,18	<p>спортивное сооружение (Спортивная площадка, местное значение муниципального района, планируемый к размещению, Тавричанское сельское поселение, пос. Тавричанка, единовременная пропускная способность, чел.: 20) – 1 объект</p> <p>трансформаторная подстанция (ТП) (ТП 6/0,4 кВ, местное значение муниципального района, планируемый к размещению, Тавричанское сельское поселение, пос. Тавричанка, мощность трансформаторов, МВ·А: 0,16, количество трансформаторов: 1, напряжение, кВ: 6/0,4) – 2 объекта</p> <p>канализационная насосная станция (КНС) (канализационная насосная станция, местное значение муниципального района, планируемый к размещению, Тавричанское сельское поселение, пос. Тавричанка, производительность, тыс. куб. м/сут: 0,1) – 5 объектов</p> <p>канализационная насосная станция (КНС) (канализационная насосная станция, местное значение муниципального района, планируемый к размещению, Тавричанское сельское поселение, пос. Тавричанка, производительность, тыс. куб. м/сут: 0,2) – 2 объекта</p> <p>канализационная насосная станция (КНС) (канализационная насосная станция, местное значение муниципального района, планируемый к размещению, Тавричанское сельское поселение, пос. Тавричанка, производительность, тыс. куб. м/сут: 0,5) – 1 объект</p>
3.11	Зона лесов	площадь зоны, га	2367,95	электрическая подстанция 35 кВ (ПС 35/6 кВ Тракторная, местное значение муниципального района, планируемый к размещению, Тавричанское сельское поселение, мощность трансформаторов, МВ·А: 12,6, количество трансформаторов: 2, напряжение, кВ: 35/6) – 1 объект
3.12	Зона кладбищ	площадь зоны, га	25,93	кладбище (кладбище, местное значение муниципального района, планируемый к реконструкции, Тавричанское сельское поселение, пос. Девятый Вал, площадь объекта, га: 1,95) – 1 объект
3.13	Зона озелененных территорий специального	площадь зоны, га	112,86	канализационная насосная станция (КНС) (канализационная насосная станция, местное значение муниципального района, планируемый к размещению, Тавричанское сельское поселение,

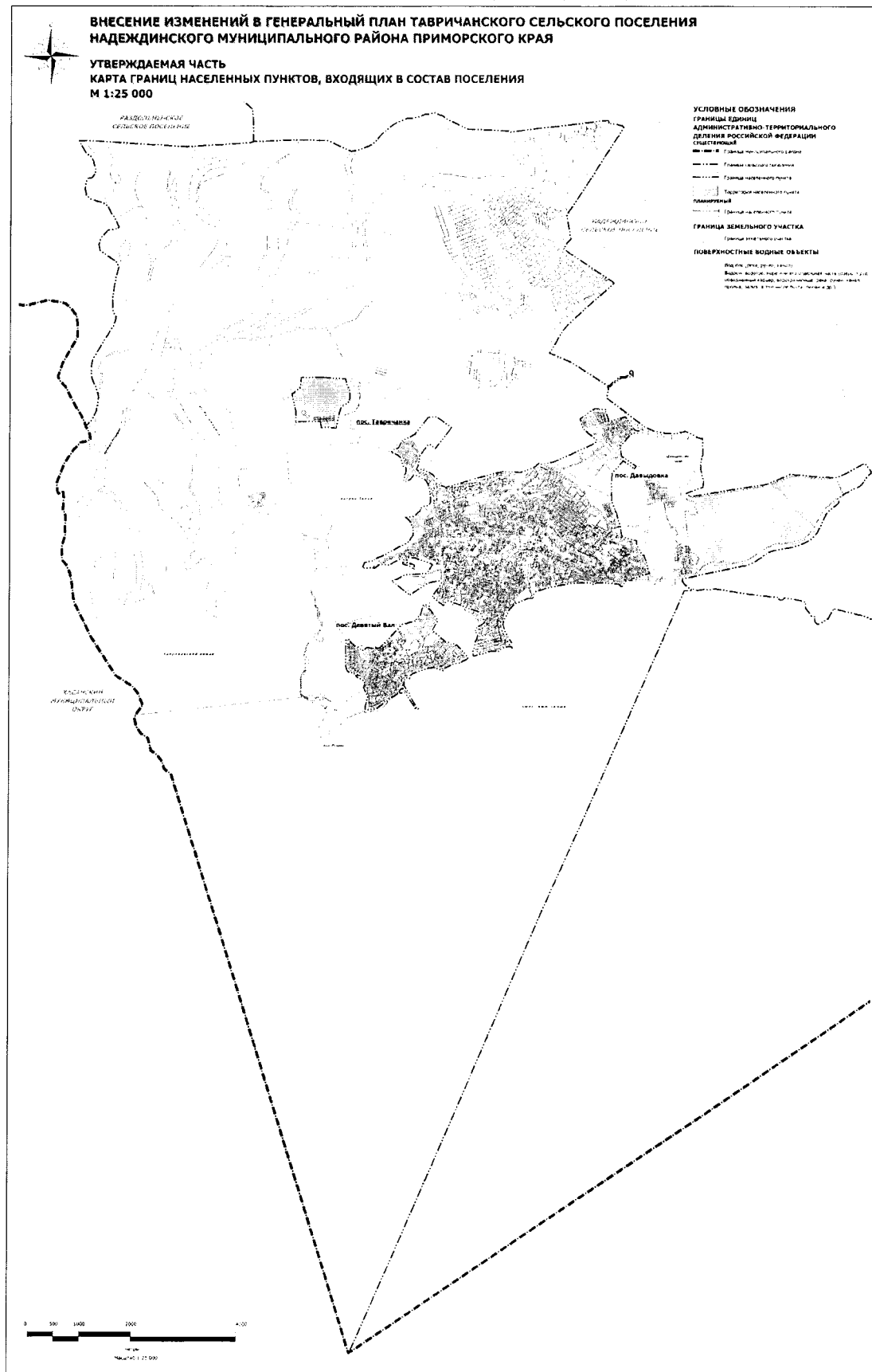
1	2	3	4	5
	назначения			пос. Тавричанка, производительность, тыс. куб. м/сут: 0,1) – 1 объект
3.14	Зона режимных территорий	площадь зоны, га	17,33	планируемые объекты федерального значения, объекты регионального значения, объекты местного значения отсутствуют
3.15	Зона акваторий	площадь зоны, га	8838,41	планируемые объекты федерального значения, объекты регионального значения, объекты местного значения отсутствуют



## 2.2 Карта планируемого размещения объектов местного значения поселения в границах территорий населенных пунктов, входящих в состав поселения пос. Тавричанка, пос. Девятый Вал, пос. Давыдовка



### III. КАРТА ГРАНИЦ НАСЕЛЕННЫХ ПУНКТОВ, ВХОДЯЩИХ В СОСТАВ ПОСЕЛЕНИЯ







## 4.2 Карта функциональных зон в границах территорий населенных пунктов, входящих в состав поселения пос. Тавричанка, пос. Девятый Вал, пос. Давыдовка

