



# ПРАВИТЕЛЬСТВО ПРИМОРСКОГО КРАЯ

## ПОСТАНОВЛЕНИЕ

09.08.2023

г. Владивосток

№ 551-пп

### **Об установлении зон санитарной охраны для водозаборной скважины № 1493б, расположенной в с. Степное Уссурийского городского округа Приморского края**

В соответствии с Федеральным законом от 30 марта 1999 года № 52-ФЗ «О санитарно-эпидемиологическом благополучии населения», на основании санитарно-эпидемиологического заключения Управления Федеральной службы по надзору в сфере защиты прав потребителей и благополучия человека по Приморскому краю от 21 апреля 2020 года № 25.ПЦ.01.000.Т.000378.04.20 Правительство Приморского края постановляет:

1. Установить зоны санитарной охраны для водозаборной скважины № 1493б, расположенной в с. Степное Уссурийского городского округа Приморского края.

2. Утвердить прилагаемые:

границы зон санитарной охраны для водозаборной скважины № 1493б, расположенной в с. Степное Уссурийского городского округа Приморского края;

режимы зон санитарной охраны для водозаборной скважины № 1493б, расположенной в с. Степное Уссурийского городского округа Приморского края.

3. Департаменту информационной политики Приморского края обеспечить официальное опубликование настоящего постановления.

Первый вице-губернатор Приморского края –  
Председатель Правительства  
Приморского края

 В.Г. Щербина

**УТВЕРЖДЕНЫ**

постановлением  
Правительства Приморского края  
от 09.08.2023 № 551-пп

**ГРАНИЦЫ ЗОН САНИТАРНОЙ ОХРАНЫ  
для водозаборной скважины № 1493б, расположенной в  
с. Степное Уссурийского городского округа Приморского края**

ОПИСАНИЕ МЕСТОПОЛОЖЕНИЯ ГРАНИЦ  
«Скважина № 1493б»,  
расположенная в с. Степное Уссурийского городского округа  
Приморского края

I пояс зоны санитарной охраны

(наименование объекта, местоположение границ которого описано (далее - объект))

**Раздел 1**

<b>Сведения об объекте</b>		
№ п/п	Характеристики объекта	Описание характеристик
1	2	3
1	Местоположение объекта	Приморский край, г. Уссурийск, с. Степное
2	Площадь объекта ± величина погрешности определения площади ( $P \pm \Delta P$ )	$2\,730 \text{ м}^2 \pm 15 \text{ м}^2$

## Раздел 2

Сведения о местоположении границ объекта					
1. Система координат МСК-25, зона 1					
2. Сведения о характерных точках границ объекта					
Обозначение характерных точек границ	Координаты, м		Метод определения координат характерной точки	Средняя квадратическая погрешность положения характерной точки (M <sub>t</sub> ), м	Описание обозначения точки на местности (при наличии)
	X	Y			
1	2	3	4	5	6
1	455 096,96	1 387 560,03	Метод спутниковых геодезических измерений (определений)  Метод спутниковых геодезических измерений (определений)	0,1	—
2	455 054,83	1 387 567,55		0,1	
3	455 053,10	1 387 570,56		0,1	
4	455 050,49	1 387 576,49		0,1	
5	455 048,66	1 387 588,61		0,1	
6	455 053,16	1 387 601,37		0,1	
7	455 059,74	1 387 609,35		0,1	
8	455 070,52	1 387 615,42		0,1	
9	455 080,44	1 387 616,91		0,1	
10	455 092,02	1 387 614,50		0,1	
11	455 100,17	1 387 609,48		0,1	
12	455 102,03	1 387 608,00		0,1	
13	455 103,71	1 387 605,91		0,1	
14	455 108,64	1 387 597,85		0,1	
15	455 110,96	1 387 587,88		0,1	
16	455 110,1	1 387 578,43		0,1	
17	455 104,37	1 387 566,72		0,1	
1	455 096,96	1 387 560,03	0,1		

## Раздел 3

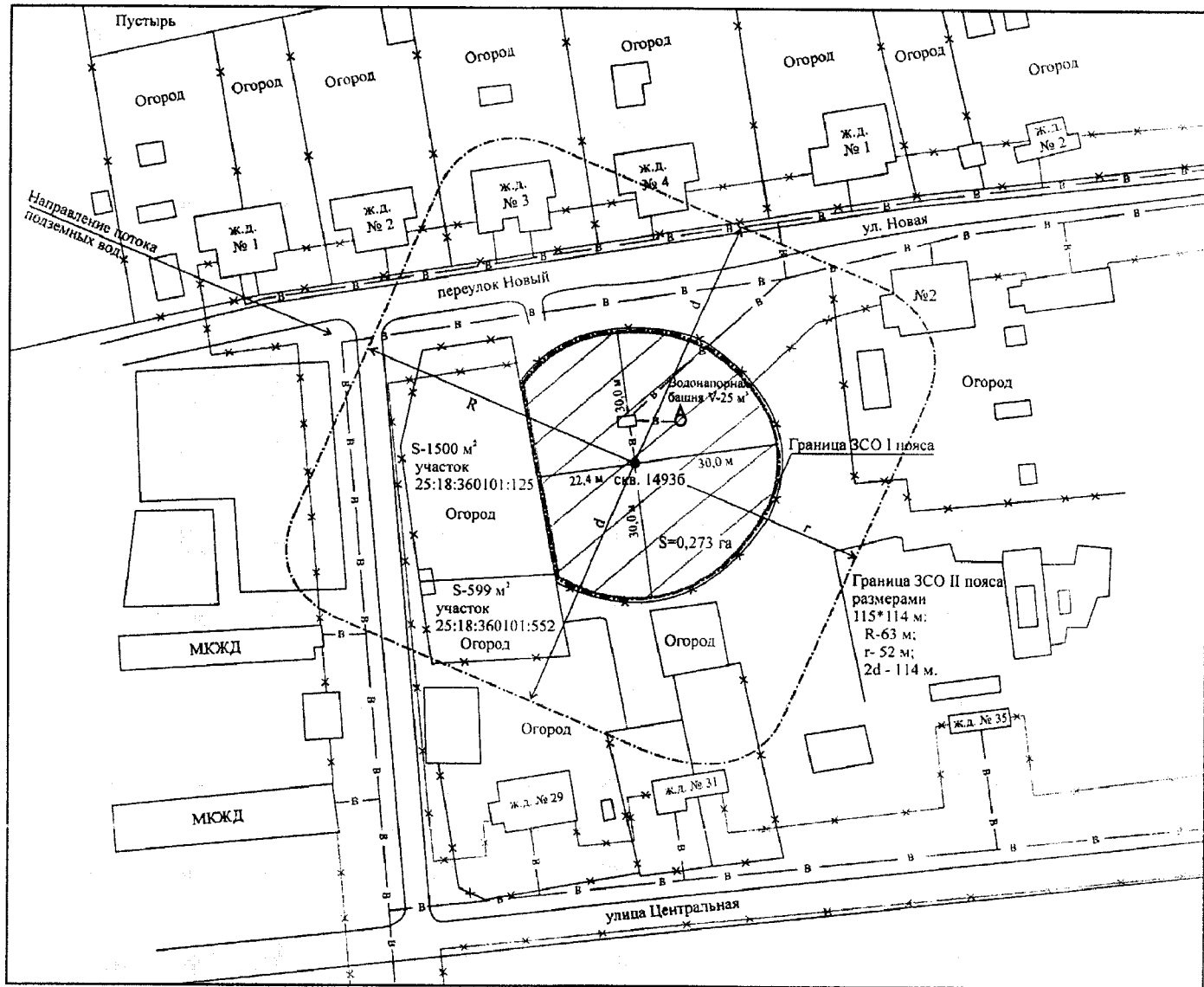
Сведения о местоположении измененных (уточненных) границ объекта							
1. Система координат МСК-25, зона 1							
2. Сведения о характерных точках границ объекта							
Обозначение характерных точек границы	Существующие координаты, м		Измененные (уточненные) координаты, м		Метод определения координат характерной точки	Средняя квадратическая погрешность положения характерной точки (M <sub>t</sub> ), м	Описание обозначения точки на местности (при наличии)
	X	Y	X	Y			
1	2	3	4	5	6	7	8
—	—	—	—	—	—	—	—
3. Сведения о характерных точках части (частей) границы объекта							
1	2	3	4	5	6	7	8
—	—	—	—	—	—	—	—

## ТЕКСТОВОЕ ОПИСАНИЕ

## местоположения границ зон санитарной охраны

Прохождение границы		Описание прохождения границы
от точки	до точки	
1	2	3
—	—	—

## Раздел 4



Масштаб 1 : 1 000

Условные обозначения:

- |         |                                  |       |                                    |
|---------|----------------------------------|-------|------------------------------------|
| ● 14936 | Водозаборная скважина и её номер | ○     | Граница ЗСО I пояса                |
| ┌       | Существующее ограждение          | ⋯     | Граница ЗСО II пояса               |
| ┌       | Граница земельного отвода        | — в — | Водовод                            |
| └       | Направление потока подземных вод | ≡     | Санитарно-защитная полоса водовода |

Рис. 4. План размещения I и II поясов зон санитарной охраны для водозаборной скважины № 14936

**ОПИСАНИЕ МЕСТОПОЛОЖЕНИЯ ГРАНИЦ**  
**«Скважина № 1493б»,**  
**расположенная в с. Степное Уссурийского городского округа**  
**Приморского края**

**II пояс зоны санитарной охраны**

(наименование объекта, местоположение границ которого описано (далее - объект))

**Раздел 1**

Сведения об объекте		
№ п/п	Характеристики объекта	Описание характеристик
1	2	3
1	Местоположение объекта	Приморский край, г. Уссурийск, с. Степное
2	Площадь объекта ± величина погрешности определения площади ( $P \pm \Delta P$ )	12 805 м <sup>2</sup> ± 32 м <sup>2</sup>

**Раздел 2**

Сведения о местоположении границ объекта					
<b>1. Система координат</b> МСК-25, зона 1					
<b>2. Сведения о характерных точках границ объекта</b>					
Обозначение характерных точек границ	Координаты, м		Метод определения координат характерной точки	Средняя квадратическая погрешность положения характерной точки (Mt), м	Описание обозначения точки на местности (при наличии)
	X	Y			
1	2	3	4	5	6
1	455 054,61	1 387 513,23	Метод спутниковых геодезических измерений (определений)	0,10	—
2	455 061,69	1 387 511,57		0,10	
3	455 068,86	1 387 512,79		0,10	
4	455 140,72	1 387 543,94		0,10	
5	455 146,26	1 387 547,67		0,10	
6	455 150,08	1 387 553,15		0,10	
7	455 151,69	1 387 560,84		0,10	
8	455 149,92	1 387 568,49		0,10	
9	455 118,91	1 387 639,99		0,10	
10	455 114,74	1 387 645,95		0,10	
11	455 108,56	1 387 649,81		0,10	
12	455 102,21	1 387 650,95		0,10	
13	455 094,58	1 387 649,27		0,10	
14	455 023,47	1 387 618,52		0,10	
15	455 017,92	1 387 614,61		0,10	
16	455 014,19	1 387 608,95		0,10	
17	455 012,80	1 387 602,11		0,10	
18	455 014,07	1 387 595,26	0,10		
19	455 045,52	1 387 522,55	0,10		
20	455 049,21	1 387 517,05	0,10		
1	455 054,61	1 387 513,23	0,10		
<b>3. Сведения о характерных точках части (частей) границы объекта</b>					
1	2	3	4	5	6
—	—	—	—	—	—

**Раздел 3**

Сведения о местоположении измененных (уточненных) границ объекта					
<b>1. Система координат</b> МСК-25, зона 1					
<b>2. Сведения о характерных точках границ объекта</b>					

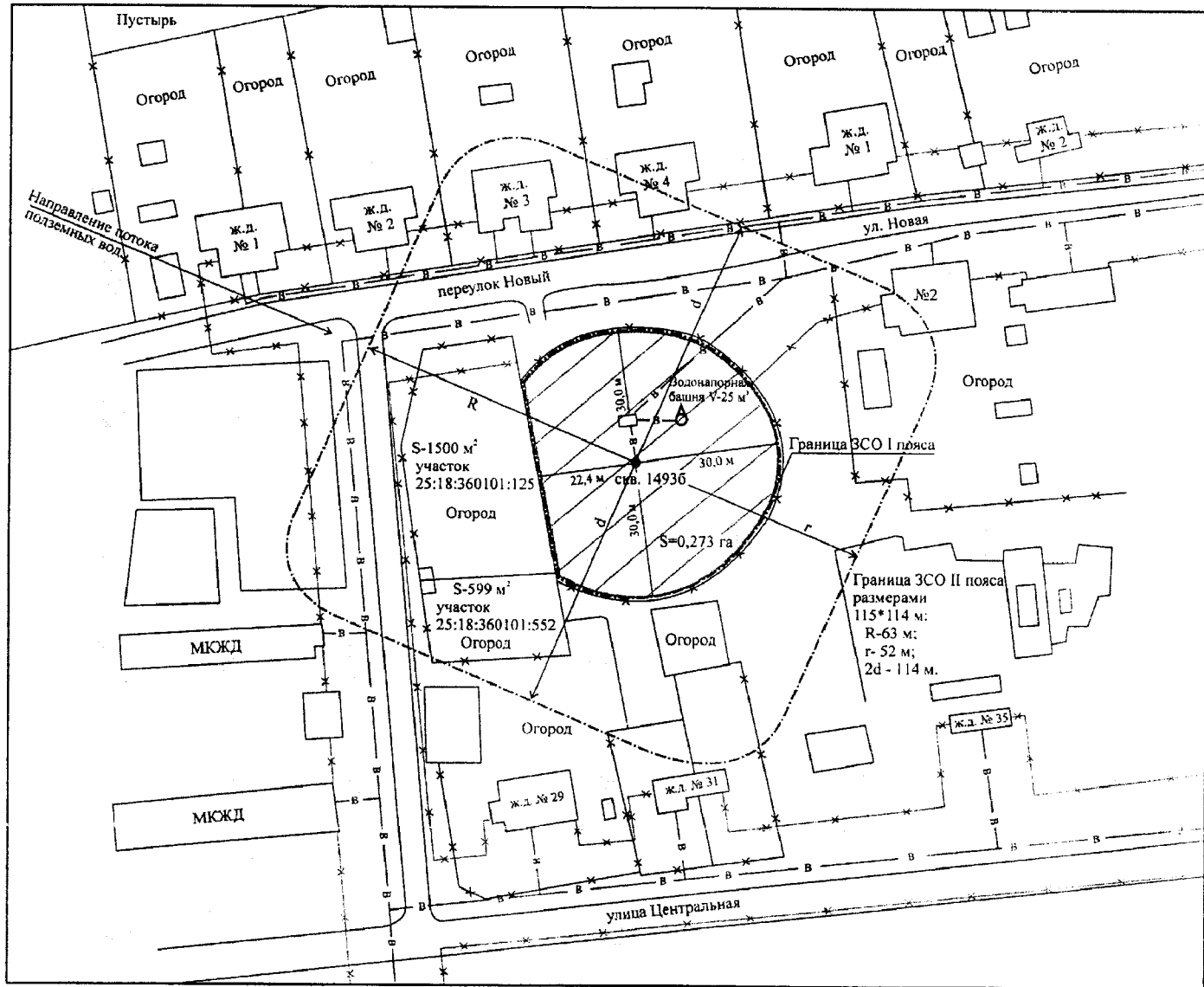
Обозначение характерных точек границы	Существующие координаты, м		Измененные (уточненные) координаты, м		Метод определения координат характерной точки	Средняя квадратическая погрешность положения характерной точки (Mt), м	Описание обозначения точки на местности (при наличии)
	X	Y	X	Y			
1	2	3	4	5	6	7	8
—	—	—	—	—	—	—	—
<b>3. Сведения о характерных точках части (частей) границы объекта</b>							
1	2	3	4	5	6	7	8
—	—	—	—	—	—	—	—

### ТЕКСТОВОЕ ОПИСАНИЕ

#### местоположения границ зон санитарной охраны

Прохождение границы		Описание прохождения границы
от точки	до точки	
1	2	3
1	1	-

## Раздел 4



Масштаб 1 : 1 000

Условные обозначения:

- |         |                                  |       |                                    |
|---------|----------------------------------|-------|------------------------------------|
| ● 14936 | Водозаборная скважина и её номер | ○     | Граница ЗСО I пояса                |
| ┌       | Существующее ограждение          | ⋯     | Граница ЗСО II пояса               |
| ⤵       | Граница земельного отвода        | — в — | Водовод                            |
| ↘       | Направление потока подземных вод | — в — | Санитарно-защитная полоса водовода |

Рис. 4. План размещения I и II поясов зон санитарной охраны для водозаборной скважины № 14936



**ОПИСАНИЕ МЕСТОПОЛОЖЕНИЯ ГРАНИЦ**  
**«Скважина № 1493б»**,  
**расположенная в с. Степное Уссурийского городского округа**

**III пояс зоны санитарной охраны**

(наименование объекта, местоположение границ которого описано (далее - объект))

**Раздел 1**

Сведения об объекте		
№ п/п	Характеристики объекта	Описание характеристик
1	2	3
1	Местоположение объекта	Приморский край, г. Уссурийск, с. Степное
2	Площадь объекта ± величина погрешности определения площади ( $P \pm \Delta P$ )	533 099 м <sup>2</sup> ± 52 м <sup>2</sup>

**Раздел 2**

Сведения о местоположении границ объекта					
1. Система координат МСК-25, зона 1					
2. Сведения о характерных точках границ объекта					
Обозначение характерных точек границ	Координаты, м		Метод определения координат характерной точки	Средняя квадратическая погрешность положения характерной точки (Mt), м	Описание обозначения точки на местности (при наличии)
	X	Y			
1	2	3	4	5	6
1	455 046,05	1 386 932,41	Метод спутниковых геодезических измерений (определений)	0,10	
2	455 107,79	1 386 920,72		0,10	
3	455 169,62	1 386 932,45		0,10	
4	455 490,52	1 387 072,76		0,10	
5	455 543,50	1 387 109,85		0,10	
6	455 578,66	1 387 164,14		0,10	
7	455 590,83	1 387 227,09		0,10	
8	455 574,30	1 387 299,96		0,10	
9	455 384,02	1 387 739,10		0,10	
10	455 345,68	1 387 794,03		0,10	
11	455 289,01	1 387 829,74		0,10	
12	455 225,07	1 387 840,67		0,10	
13	455 161,72	1 387 826,69		0,10	
14	454 841,27	1 387 687,81		0,10	
15	454 787,51	1 387 646,26		0,10	
16	454 758,30	1 387 598,03		0,10	
17	454 746,44	1 387 535,88		0,10	
18	454 761,34	1 387 466,53	0,10		
19	454 952,63	1 387 022,93	Метод спутниковых геодезических измерений (определений)	0,10	—
20	454 990,28	1 386 968,32		0,10	
1	455 046,05	1 386 932,41		0,10	
3. Сведения о характерных точках части (частей) границы объекта					
1	2	3	4	5	6
—	—	—	—	—	—

**Раздел 3**

Сведения о местоположении измененных (уточненных) границ объекта					
1. Система координат МСК-25, зона 1					
2. Сведения о характерных точках границ объекта					
Обозначение характерных точек	Существующие координаты, м	Измененные (уточненные) координаты, м	Метод определения координат	Средняя квадратическая погрешность	Описание обозначения точки на

границы	X	Y	X	Y	характерной точки	положения характерной точки (Mt), м	местности (при наличии)
1	2	3	4	5	6	7	8
—	—	—	—	—	—	—	—
<b>3. Сведения о характерных точках части (частей) границы объекта</b>							
1	2	3	4	5	6	7	8
—	—	—	—	—	—	—	—

**ТЕКСТОВОЕ ОПИСАНИЕ**  
местоположения границ зон санитарной охраны

Прохождение границы		Описание прохождения границы
от точки	до точки	
1	2	3
1	1	-

Раздел 4

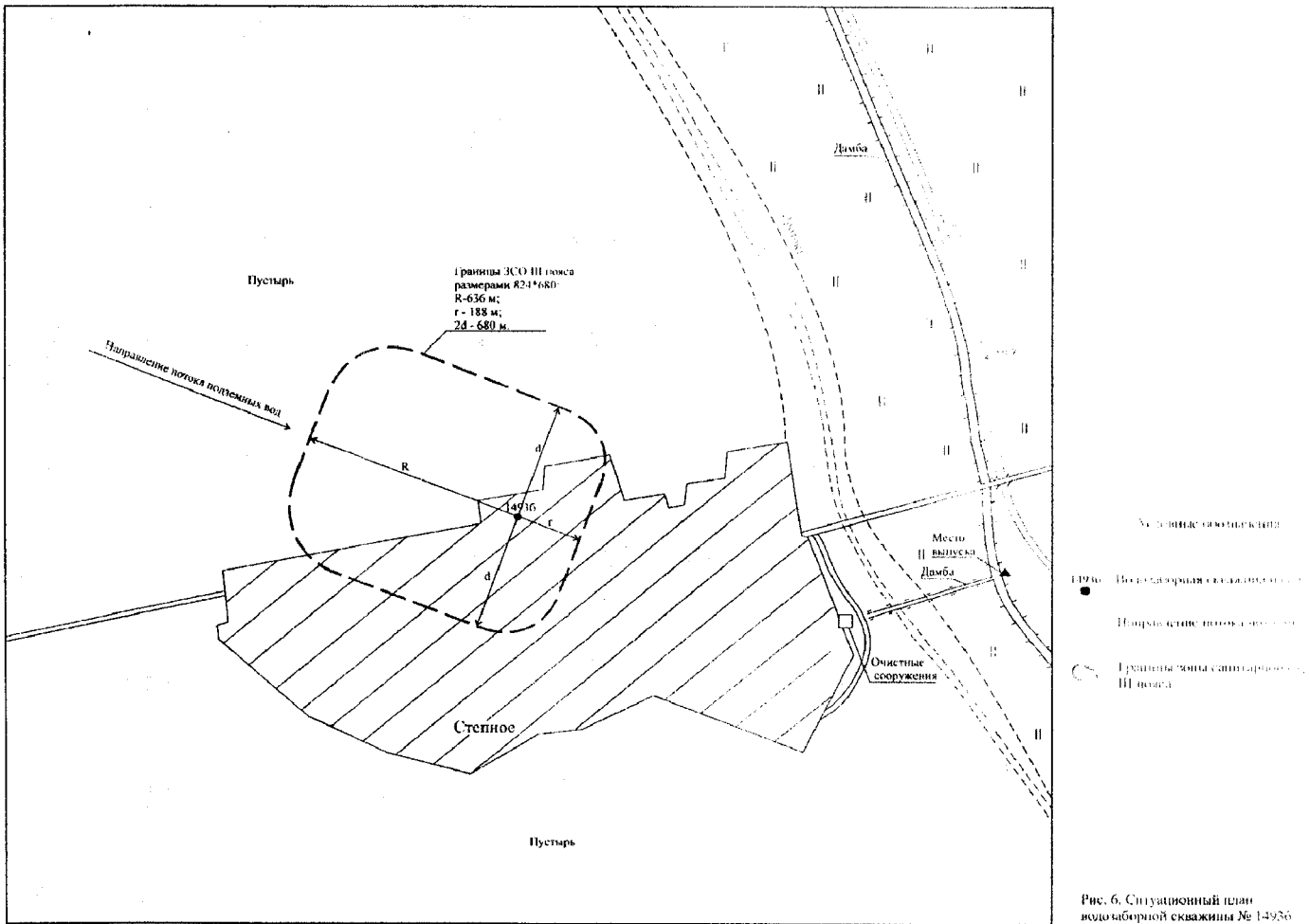


Рис. 6. Ситуационный план водозаборной скважины № 1-4926

УТВЕРЖДЕНЫ

постановлением  
Правительства Приморского края  
от 09.08.2023 № 551-пп

**РЕЖИМЫ ЗОН САНИТАРНОЙ ОХРАНЫ**  
**для водозаборной скважины № 1493б, расположенной**  
**в с. Степное Уссурийского городского округа Приморского края**  
(наименование объекта, местоположение границ которого описано (далее - объект))

## **1. Режим и правила хозяйственного использования территории поясов зон санитарной охраны**

При эксплуатации скважины № 1493б, расположенной в с. Степное Уссурийского городского округа Приморского края (далее - водозабор), предусматривается обязательное выполнение нижеприведенных водоохранных мероприятий.

Состав их определен применительно к конкретным природным условиям и существующей санитарной обстановке территории зон санитарной охраны (далее - ЗСО) трех поясов в соответствии с Санитарными правилами и нормами «Зоны санитарной охраны источников водоснабжения и водопроводов питьевого назначения. СанПиН 2.1.4.1110-02» (далее - СанПиН 2.1.4.1110-02).

Перечень основных водоохранных мероприятий водозабора разработан с учетом современного и перспективного хозяйственного использования территории вокруг водозабора.

Целью мероприятий является максимальное снижение вероятности микробного и химического загрязнения воды источника водоснабжения, что позволит при современной технологии обработки обеспечить получение воды питьевого качества.

Мероприятия предусматриваются для I, II, III поясов ЗСО в соответствии с их назначением. Они могут носить единовременный, постоянный или режимный характер в течение всего периода эксплуатации водозабора.

Вокруг источника водоснабжения запрещается такое использование территории, которое может вызвать качественное или количественное ухудшение извлекаемой воды.

В соответствии с п. 1.15 СанПиН 2.1.4.1110-02 санитарные мероприятия должны выполняться:

а) в пределах I пояса ЗСО – органами коммунального хозяйства или другими владельцами водопроводов;

б) в пределах II и III поясов ЗСО - владельцами объектов, оказывающих (или могущих оказать) отрицательное влияние на качество воды источников водоснабжения.

Государственный санитарно-эпидемиологический надзор на территории ЗСО осуществляется органами и учреждениями государственной санитарно-эпидемиологической службы Российской Федерации путем разработки и контроля за проведением гигиенических и противоэпидемиологических мероприятий, согласования водоохраных мероприятий и контроля качества воды источника (СанПиН 2.1.4.1110-02, п.1.16). Основные мероприятия приводятся в соответствии с пунктами 3.1, 3.2, 3.4 СанПиН 2.1.4.1110-02.

#### **Мероприятия по I поясу:**

Территория I пояса ЗСО должна быть спланирована для отвода поверхностного стока за ее пределы, озеленена, ограждена и обеспечена охраной. Дорожки к сооружениям должны иметь твердое покрытие.

Не допускается: посадка высокоствольных деревьев, все виды строительства, не имеющие непосредственного отношения к эксплуатации, реконструкции и расширению водопроводных сооружений, в том числе прокладка трубопроводов различного назначения, размещение жилых и хозяйственно-бытовых зданий, проживание людей, применение ядохимикатов и удобрений.

Здания должны быть оборудованы канализацией с отведением сточных вод в ближайшую систему бытовой или производственной канализации или на местные станции очистных сооружений, расположенные за пределами первого пояса ЗСО с учетом санитарного режима на территории второго пояса.

Водопроводные сооружения, расположенные в I поясе зоны санитарной охраны, должны быть оборудованы с учетом предотвращения возможности загрязнения питьевой воды через оголовки и устья скважин.

Все водозаборы должны быть оборудованы аппаратурой для систематического контроля соответствия фактического дебита при

эксплуатации водозабора проектной производительности, предусмотренной при проектировании и обосновании границ ЗСО.

#### **Мероприятия по II и III поясам:**

Запрещается: закачка отработанных вод в подземные горизонты, подземное складирование твердых отходов и разработка недр земли, размещение складов горюче-смазочных материалов, ядохимикатов и минеральных удобрений, накопителей промстоков, шламохранилищ и других объектов, обуславливающих опасность химического загрязнения подземных вод. Размещение таких объектов допускается в пределах III пояса ЗСО только при использовании защищенных подземных вод, при условии выполнения специальных мероприятий по защите водоносного горизонта от загрязнения при наличии санитарно-эпидемиологического заключения.

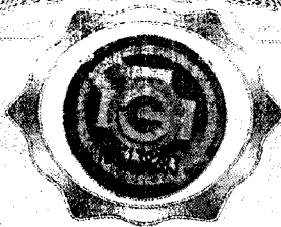
#### **Дополнительные мероприятия по II поясу:**

Не допускается: размещение кладбищ, скотомогильников, полей ассенизации, полей фильтрации, навозохранилищ, силосных траншей, животноводческих и птицеводческих предприятий и других объектов, обуславливающих опасность микробного загрязнения подземных вод, применение удобрений и ядохимикатов, рубка леса главного пользования и реконструкции, выполнение мероприятий по санитарному благоустройству территории населенных пунктов и других объектов (оборудование канализацией, устройство водонепроницаемых выгребов, организация отвода поверхностного стока и др.).

#### **Мероприятия по санитарно-защитной полосе водоводов:**

В пределах санитарно-защитной полосы должны отсутствовать источники загрязнения почвы и грунтовых вод.

Не допускается прокладка водоводов по территории свалок, полей ассенизации, полей фильтрации, полей орошения, кладбищ, скотомогильников, а также прокладка магистральных водоводов по территории промышленных и сельскохозяйственных объектов.



**ФЕДЕРАЛЬНАЯ СЛУЖБА ПО НАДЗОРУ  
В СФЕРЕ ЗАЩИТЫ ПРАВ ПОТРЕБИТЕЛЕЙ И БЛАГОПОЛУЧИЯ ЧЕЛОВЕКА**  
Управление Федеральной службы по надзору в сфере защиты прав потребителей и благополучия  
человека по Приморскому краю

(наименование территориального органа)

**САНИТАРНО-ЭПИДЕМИОЛОГИЧЕСКОЕ ЗАКЛЮЧЕНИЕ**

№ 25.ПЦ.01.000.Т.000378.04.20 от 21.04.2020 г.

Настоящим санитарно-эпидемиологическим заключением удостоверяется, что требования, установленные в проектной документации (перечислить рассмотренные документы, указать наименование и адрес организации-разработчика):

Проект зон санитарной охраны для водозаборной скважины № 14936 МУП "Уссурийск-Водоканал", расположенной в с. Степное, Уссурийского городского округа, Приморского края.

Муниципальное унитарное предприятие "Уссурийск- Водоканал" Уссурийского городского округа 692511, Приморский край, г. Уссурийск, ул. Карбышева, 27. (Российская Федерация)

СООТВЕТСТВУЮТ (НЕ СООТВЕТСТВУЮТ) государственным санитарно-эпидемиологическим правилам и нормативам (ненужное зачеркнуть, указать полное наименование санитарных правил)

СанПиН 2.1.4.1110-02 "Зоны санитарной охраны источников водоснабжения и водопроводов питьевого водоснабжения".

Основанием для признания представленных документов соответствующими (не соответствующими) государственным санитарно-эпидемиологическим правилам и нормативам являются (перечислить рассмотренные документы):

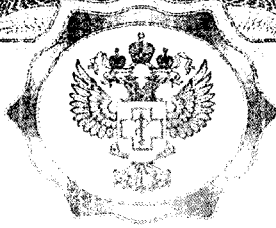
Экспертное заключение № 91/7.2-Т от 26.03.2020 г. ФБУЗ "Центр гигиены и эпидемиологии в Приморском крае".



Главный государственный санитарный врач  
(заместитель главного государственного санитарного врача)

№1794945





**ФЕДЕРАЛЬНАЯ СЛУЖБА ПО НАДЗОРУ  
В СФЕРЕ ЗАЩИТЫ ПРАВ ПОТРЕБИТЕЛЕЙ И БЛАГОПОЛУЧИЯ ЧЕЛОВЕКА**

Управление Федеральной службы по надзору в сфере защиты прав потребителей и благополучия человека по Приморскому краю

(наименование территориального органа)

**ПРИЛОЖЕНИЕ  
К САНИТАРНО-ЭПИДЕМИОЛОГИЧЕСКОМУ ЗАКЛЮЧЕНИЮ**

№ 25.ПЦ.01.000.Т.000378.04.20 от 21.04.2020 г.

Проект зон санитарной охраны для водозаборной скважины № 14936 МУП "Уссурийск-Водоканал", расположенной в с. Степное Уссурийского городского округа Приморского края.

Расчетные размеры ЗСО для водозаборной скважины № 14936 с учетом водоотбора не более 150,0 м<sup>3</sup>/сут, составляют:

- первый пояс:

многоугольником со сторонами от скважины: с севера, северо-востока, востока, юго-востока и юга - по 30 м от скважины, с юго-запада, запада и северо-запада - по 22,0 м;

- второй пояс:

вверх по потоку - 63,0 м; вниз по потоку - 52,0 м; ширина захвата - 114,0 м (по 57,0 м);

- третий пояс:

вверх по потоку - 636,0 м, вниз по потоку - 188,5 м; ширина захвата - 680,0 м (по 340,0).



Главный государственный санитарный врач  
(заместитель главного государственного санитарного врача)

