



ПРАВИТЕЛЬСТВО ПРИМОРСКОГО КРАЯ

ПОСТАНОВЛЕНИЕ

28.06.2023

г. Владивосток

№ 434-пп

Об установлении зон санитарной охраны для водозаборной скважины № 2840, расположенной в с. Кроуновка Уссурийского городского округа Приморского края

В соответствии с Федеральным законом от 30 марта 1999 года № 52-ФЗ «О санитарно-эпидемиологическом благополучии населения», на основании санитарно-эпидемиологического заключения Управления Федеральной службы по надзору в сфере защиты прав потребителей и благополучия человека по Приморскому краю от 16 января 2023 года № 25.ПЦ.01.000.Т.000062.01.23 Правительство Приморского края постановляет:

1. Установить зоны санитарной охраны для водозаборной скважины № 2840, расположенной в с. Кроуновка Уссурийского городского округа Приморского края.

2. Утвердить прилагаемые:

границы зон санитарной охраны для водозаборной скважины № 2840, расположенной в с. Кроуновка Уссурийского городского округа Приморского края;

режимы зон санитарной охраны для водозаборной скважины № 2840, расположенной в с. Кроуновка Уссурийского городского округа Приморского края.

3. Департаменту информационной политики Приморского края обеспечить официальное опубликование настоящего постановления.

Первый вице-губернатор Приморского края –

Председатель Правительства

Приморского края



В.Г. Щербина

УТВЕРЖДЕНЫ

постановлением
Правительства Приморского края
от 28.06.2023 № 434-пп

**ГРАНИЦЫ ЗОН САНИТАРНОЙ ОХРАНЫ
для водозаборной скважины № 2840, расположенной
в с. Кроуновка Уссурийского городского округа Приморского
края**

ОПИСАНИЕ МЕСТОПОЛОЖЕНИЯ ГРАНИЦ
«Скважина № 2840»,
расположенная в с. Кроуновка Уссурийского городского округа Приморского края

І пояс зоны санитарной охраны

(наименование объекта, местоположение границ которого описано (далее - объект))

Раздел 1

Сведения об объекте		
№ п/п	Характеристики объекта	Описание характеристик
1	2	3
1	Местоположение объекта	Приморский край, г. Уссурийск, с. Кроуновка
2	Площадь объекта ± величина погрешности определения площади ($P \pm \Delta P$)	2 878 м ² ± 21 м ²

Раздел 2

Сведения о местоположении границ объекта					
1. Система координат МСК-25, зона I					
2. Сведения о характерных точках границ объекта					
Обозначение характерных точек границ	Координаты, м		Метод определения координат характерной точки	Средняя квадратическая погрешность положения характерной точки (Mt), м	Описание обозначения точки на местности (при наличии)
	X	Y			
1	2	3	4	5	6
1	429 924,55	1 376 472,94	Метод спутниковых геодезических измерений (определений)	0,10	—
2	429 927,46	1 376 477,31		0,10	
3	429 933,13	1 376 481,86		0,10	
4	429 941,71	1 376 485,64		0,10	
5	429 952,16	1 376 488,32		0,10	
6	429 960,90	1 376 487,66		0,10	
7	429 965,91	1 376 486,05		0,10	
8	429 970,08	1 376 483,90		0,10	
9	429 975,37	1 376 479,73		0,10	
10	429 979,31	1 376 474,93		0,10	
11	429 981,86	1 376 470,20		0,10	
12	429 984,00	1 376 462,45		0,10	
13	429 984,21	1 376 456,41		0,10	
14	429 982,97	1 376 449,66		0,10	
15	429 980,04	1 376 443,02		0,10	
16	429 976,24	1 376 437,96		0,10	
17	429 971,96	1 376 434,16		0,10	
18	429 964,95	1 376 430,36		0,10	
19	429 958,46	1 376 428,69		0,10	
20	429 951,10	1 376 428,56		0,10	
21	429 944,81	1 376 429,93		0,10	
22	429 939,78	1 376 432,13		0,10	
23	429 934,49	1 376 435,84		0,10	
24	429 930,20	1 376 440,50		0,10	
25	429 926,40	1 376 447,30		0,10	
26	429 923,69	1 376 454,91		0,10	
27	429 922,56	1 376 460,28		0,10	

28	429 922,58	1 376 464,18	0,10	
29	429 923,34	1 376 468,38	0,10	
3. Сведения о характерных точках части (частей) границы объекта				
1	2	3	4	5
—	—	—	—	—

Раздел 3

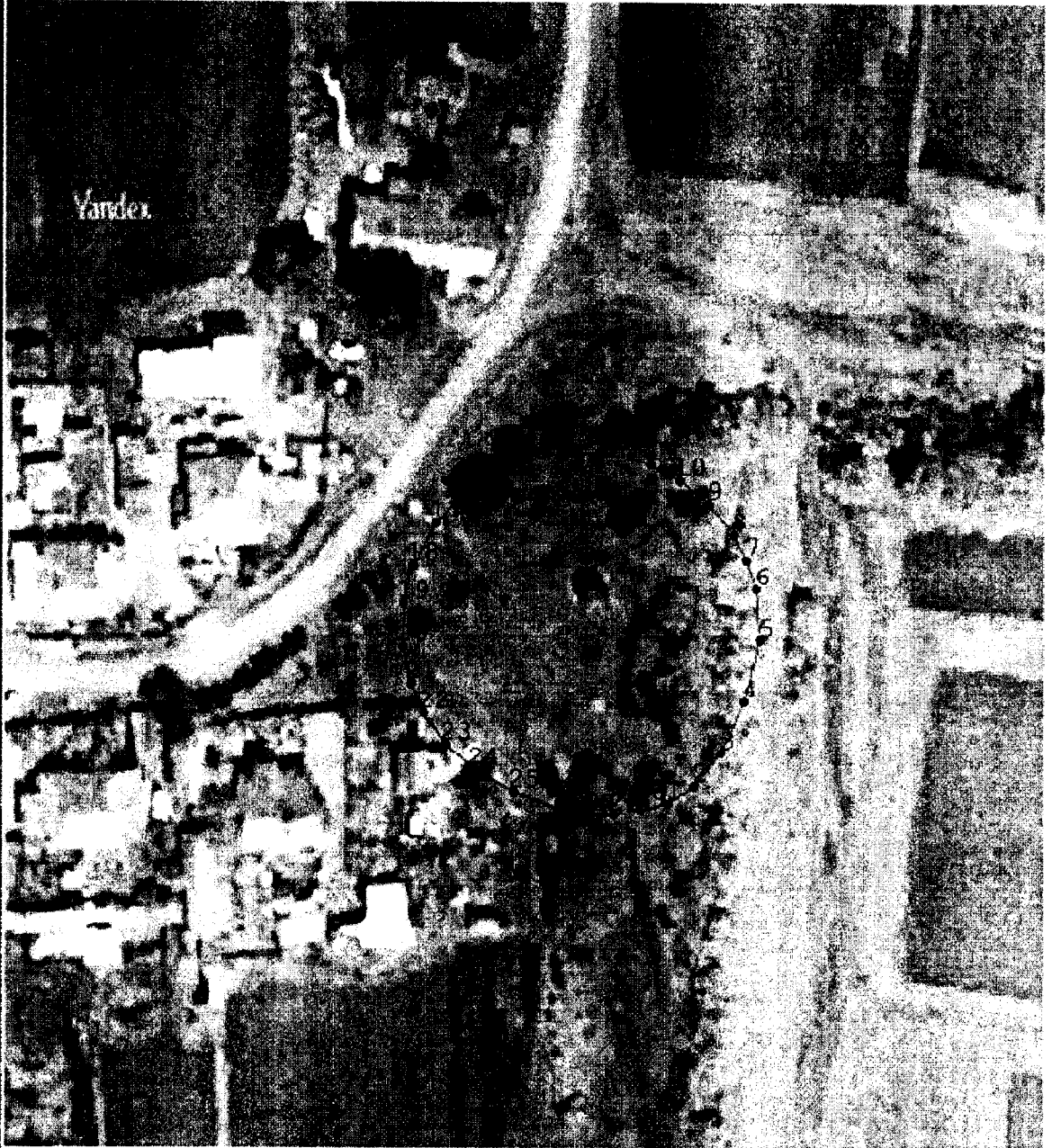
Сведения о местоположении измененных (уточненных) границ объекта							
1. Система координат МСК-25, зона 1							
2. Сведения о характерных точках границ объекта							
Обозначение характерных точек границы	Существующие координаты, м		Измененные (уточненные) координаты, м		Метод определения координат характерной точки	Средняя квадратическая погрешность положения характерной точки (M _t), м	Описание обозначения точки на местности (при наличии)
	X	Y	X	Y			
1	2	3	4	5	6	7	8
—	—	—	—	—	—	—	—
3. Сведения о характерных точках части (частей) границы объекта							
1	2	3	4	5	6	7	8
—	—	—	—	—	—	—	—

ТЕКСТОВОЕ ОПИСАНИЕ

местоположения границ зон санитарной охраны

Прохождение границы		Описание прохождения границы
от точки	до точки	
1	2	3
1	1	-

Раздел 4
План границ объекта



Масштаб 1:1 000

Используемые условные знаки и обозначения:

- _____ - граница объекта
- - Характерная точка объекта

Подпись _____



И.А. Давыдов

Дата « 18 » апреля 20 23 г.

Место для подписи (или печати) (или подписи) лица, составившего описание местоположения границ объекта

ОПИСАНИЕ МЕСТОПОЛОЖЕНИЯ ГРАНИЦ
«Скважина № 2840»,
расположенная в с. Кроуновка Уссурийского городского округа Приморского края

II пояс зоны санитарной охраны

(наименование объекта, местоположение границ которого описано (далее - объект))

Раздел 1

Сведения об объекте		
№ п/п	Характеристики объекта	Описание характеристик
1	2	3
1	Местоположение объекта	Приморский край, г. Уссурийск, с. Кроуновка
2	Площадь объекта \pm величина погрешности определения площади ($P \pm \Delta P$)	12 331 м ² \pm 32 м ²

Раздел 2

Сведения о местоположении границ объекта					
1. Система координат МСК-25, зона 1					
2. Сведения о характерных точках границ объекта					
Обозначение характерных точек границ	Координаты, м		Метод определения координат характерной точки	Средняя квадратическая погрешность положения характерной точки (Mt), м	Описание обозначения точки на местности (при наличии)
	X	Y			
1	2	3	4	5	6
1	429 878,01	1 376 467,64	Метод спутниковых геодезических измерений (определений)	0,10	—
2	429 879,21	1 376 464,52		0,10	
3	429 923,88	1 376 387,27		0,10	
4	429 926,69	1 376 384,44		0,10	
5	429 930,33	1 376 382,81		0,10	
6	429 933,95	1 376 382,59		0,10	
7	429 938,44	1 376 384,13		0,10	
8	430 016,74	1 376 432,80		0,10	
9	430 019,61	1 376 435,69		0,10	
10	430 021,20	1 376 439,45		0,10	
11	430 021,34	1 376 442,98		0,10	
12	430 019,99	1 376 447,01		0,10	
13	429 975,68	1 376 523,68		0,10	
14	429 972,19	1 376 527,34		0,10	
15	429 968,44	1 376 528,84		0,10	
16	429 964,23	1 376 528,80		0,10	
17	429 960,77	1 376 527,42		0,10	
18	429 882,82	1 376 478,96		0,10	
19	429 879,33	1 376 475,43		0,10	
20	429 877,91	1 376 471,56		0,10	
3. Сведения о характерных точках части (частей) границы объекта					
1	2	3	4	5	6
—	—	—	—	—	—

Раздел 3

Сведения о местоположении измененных (уточненных) границ объекта							
1. Система координат МСК-25, зона 1							
2. Сведения о характерных точках границ объекта							
Обозначение характерных точек границы	Существующие координаты, м		Измененные (уточненные) координаты, м		Метод определения координат характерной точки	Средняя квадратическая погрешность положения характерной точки (M _t), м	Описание обозначения точки на местности (при наличии)
	X	Y	X	Y			
1	2	3	4	5	6	7	8
—	—	—	—	—	—	—	—
3. Сведения о характерных точках части (частей) границы объекта							
1	2	3	4	5	6	7	8
—	—	—	—	—	—	—	—

ТЕКСТОВОЕ ОПИСАНИЕ

местоположения границ зон санитарной охраны

Прохождение границы		Описание прохождения границы
от точки	до точки	
1	2	3
1	1	-

Раздел 4
План границ объекта

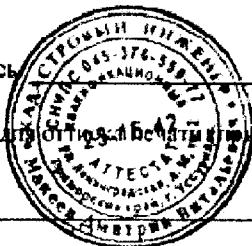


Масштаб 1:1 500

Используемые условные знаки и обозначения:

- _____ - граница объекта
- - Характерная точка объекта

Подпись



[Handwritten signature]

Дата « 18 » апреля 20 23 г.

Место для отложения (в случае отсутствия) лица, составившего описание местоположения границ объекта

Раздел 3

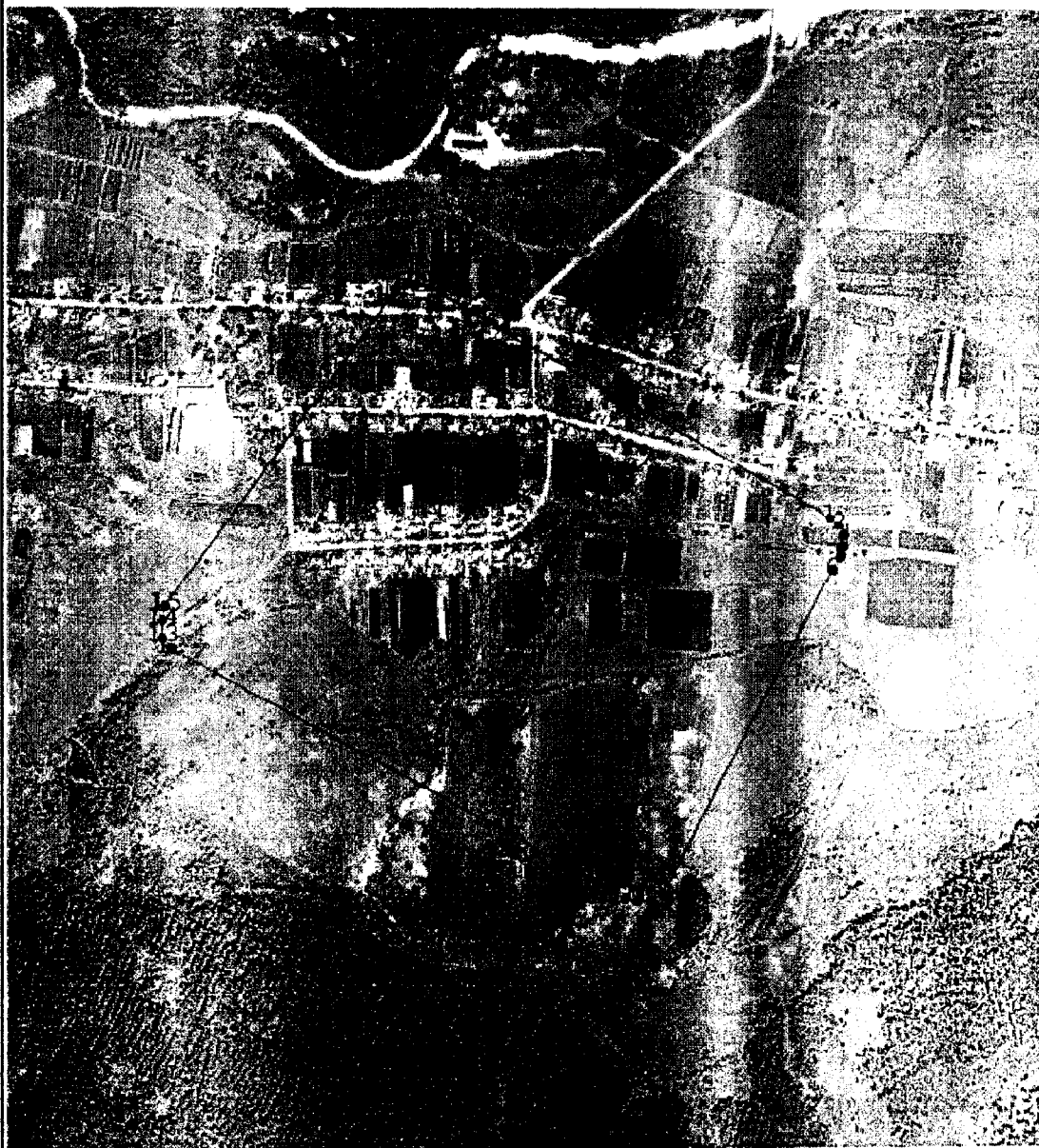
Сведения о местоположении измененных (уточненных) границ объекта							
1. Система координат МСК-25, зона 1							
2. Сведения о характерных точках границ объекта							
Обозначение характерных точек границы	Существующие координаты, м		Измененные (уточненные) координаты, м		Метод определения координат характерной точки	Средняя квадратическая погрешность положения характерной точки (M _t), м	Описание обозначения точки на местности (при наличии)
	X	Y	X	Y			
1	2	3	4	5	6	7	8
—	—	—	—	—	—	—	—
3. Сведения о характерных точках части (частей) границы объекта							
1	2	3	4	5	6	7	8
—	—	—	—	—	—	—	—

ТЕКСТОВОЕ ОПИСАНИЕ

местоположения границ зон санитарной охраны

Прохождение границы		Описание прохождения границы
от точки	до точки	
1	2	3
1	1	-

Раздел 4
План границ объекта



Масштаб 1:10 000

Используемые условные знаки и обозначения:

- _____ - граница объекта
- - характерная точка объекта

Подпись _____ Дата « 18 » апреля 20 23 г.

Место для отписки (подписи) лица, составившего описание местоположения границ объекта



УТВЕРЖДЕНЫ

постановлением
Правительства Приморского края
от 28.06.2023 № 434-пп

**РЕЖИМЫ ЗОН САНИТАРНОЙ ОХРАНЫ
для водозаборной скважины № 2840, расположенной
в с. Кроуновка Уссурийского городского округа Приморского
края**

(наименование объекта, местоположение границ которого описано (далее - объект))

1. Режим и правила хозяйственного использования территории зон санитарной охраны

При эксплуатации скважины № 2840, расположенной в с. Кроуновка Уссурийского городского округа Приморского края (далее - водозабор), предусматривается обязательное выполнение нижеприведенных водоохранных мероприятий.

Состав их определен применительно к конкретным природным условиям и существующей санитарной обстановке территории зон санитарной охраны (далее - ЗСО) трех поясов в соответствии с Санитарными правилами и нормами «Зоны санитарной охраны источников водоснабжения и водопроводов питьевого назначения. СанПиН 2.1.4.1110-02» (далее - СанПиН 2.1.4.1110-02).

Перечень основных водоохранных мероприятий водозабора разработан с учетом современного и перспективного хозяйственного использования территории вокруг водозабора.

Целью мероприятий является максимальное снижение вероятности микробного и химического загрязнения воды источника водоснабжения, что позволит при современной технологии обработки обеспечить получение воды питьевого качества.

Мероприятия предусматриваются для I, II, III поясов ЗСО в соответствии с их назначением. Они могут носить единовременный, постоянный или режимный характер в течение всего периода эксплуатации водозабора.

Вокруг источника водоснабжения запрещается такое использование территории, которое может вызвать качественное или количественное ухудшение извлекаемой воды.

В соответствии с п. 1.15 СанПиН 2.1.4.1110-02 санитарные мероприятия должны выполняться:

а) в пределах I пояса ЗСО – органами коммунального хозяйства или другими владельцами водопроводов;

б) в пределах II и III поясов ЗСО - владельцами объектов, оказывающих (или могущих оказать) отрицательное влияние на качество воды источников водоснабжения.

Государственный санитарно-эпидемиологический надзор на территории ЗСО осуществляется органами и учреждениями государственной санитарно-эпидемиологической службы Российской Федерации путем разработки и контроля за проведением гигиенических и противоэпидемиологических мероприятий, согласования водоохраных мероприятий и контроля качества воды источника (СанПиН 2.1.4.1110-02, п.1.16). Основные мероприятия приводятся в соответствии с пунктами 3.1, 3.2, 3.4 СанПиН 2.1.4.1110-02.

Мероприятия по I поясу:

Территория I пояса ЗСО должна быть спланирована для отвода поверхностного стока за ее пределы, озеленена, ограждена и обеспечена охраной. Дорожки к сооружениям должны иметь твердое покрытие.

Не допускается: посадка высокоствольных деревьев, все виды строительства, не имеющие непосредственного отношения к эксплуатации, реконструкции и расширению водопроводных сооружений, в том числе прокладка трубопроводов различного назначения, размещение жилых и хозяйственно-бытовых зданий, проживание людей, применение ядохимикатов и удобрений.

Здания должны быть оборудованы канализацией с отведением сточных вод в ближайшую систему бытовой или производственной канализации или на местные станции очистных сооружений, расположенные за пределами первого пояса ЗСО с учетом санитарного режима на территории II пояса.

Водопроводные сооружения, расположенные в I поясе зоны санитарной охраны, должны быть оборудованы с учетом предотвращения возможности загрязнения питьевой воды через оголовки и устья скважин.

Все водозаборы должны быть оборудованы аппаратурой для систематического контроля соответствия фактического дебита при

эксплуатации водозабора проектной производительности, предусмотренной при проектировании и обосновании границ ЗСО.

Мероприятия по II и III поясам:

Запрещается: закачка отработанных вод в подземные горизонты, подземное складирование твердых отходов и разработка недр земли, размещение складов горюче-смазочных материалов, ядохимикатов и минеральных удобрений, накопителей промстоков, шламохранилищ и других объектов, обуславливающих опасность химического загрязнения подземных вод. Размещение таких объектов допускается в пределах III пояса ЗСО только при использовании защищенных подземных вод, при условии выполнения специальных мероприятий по защите водоносного горизонта от загрязнения при наличии санитарно-эпидемиологического заключения.

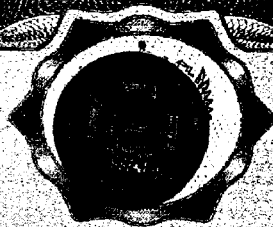
Дополнительные мероприятия по II поясу:

Не допускается: размещение кладбищ, скотомогильников, полей ассенизации, полей фильтрации, навозохранилищ, силосных траншей, животноводческих и птицеводческих предприятий и других объектов, обуславливающих опасность микробного загрязнения подземных вод, применение удобрений и ядохимикатов, рубка леса главного пользования и реконструкции, выполнение мероприятий по санитарному благоустройству территории населенных пунктов и других объектов (оборудование канализацией, устройство водонепроницаемых выгребов, организация отвода поверхностного стока и др.).

Мероприятия по санитарно-защитной полосе водоводов:

В пределах санитарно-защитной полосы должны отсутствовать источники загрязнения почвы и грунтовых вод.

Не допускается прокладка водоводов по территории свалок, полей ассенизации, полей фильтрации, полей орошения, кладбищ, скотомогильников, а также прокладка магистральных водоводов по территории промышленных и сельскохозяйственных объектов.



**ФЕДЕРАЛЬНАЯ СЛУЖБА ПО НАДЗОРУ
В СФЕРЕ ЗАЩИТЫ ПРАВ ПОТРЕБИТЕЛЕЙ И БЛАГОПОЛУЧИЯ ЧЕЛОВЕКА**
Управление Федеральной службы по надзору в сфере защиты прав потребителей и благополучия
человека по Приморскому краю

(наименование территориального органа)

САНИТАРНО-ЭПИДЕМИОЛОГИЧЕСКОЕ ЗАКЛЮЧЕНИЕ

№ 25.ПЦ.01.000.Т.000062.01.23 от 16.01.2023 г.

Настоящим санитарно-эпидемиологическим заключением удостоверяется, что требования, установленные в проектной документации (перечислить рассмотренные документы, указать наименование и адрес организации-разработчика):

Зон санитарной охраны для водозаборной скважины № 2840 МУП «Уссурийск-Водоканал», расположенной в с. Кроуновка Уссурийского городского округа Приморского края. Граница ЗСО указана в приложении.

Федеральное государственное бюджетное учреждение "Гидроспецгеология". 123060, город Москва, ул. Маршала Рыбалко, д. 4 (Российская Федерация)

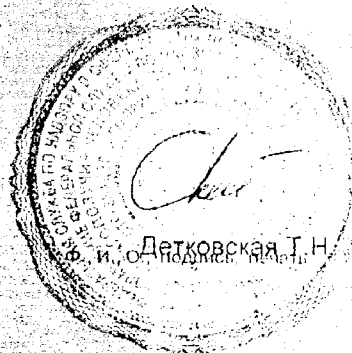
СООТВЕТСТВУЮТ (не соответствующим) государственным санитарно-эпидемиологическим правилам и нормативам (ненужное зачеркнуть, указать полное наименование санитарных правил)

СанПиН 2.1.4.1110-02 "Зоны санитарной охраны источников водоснабжения и водопроводов питьевого водоснабжения".

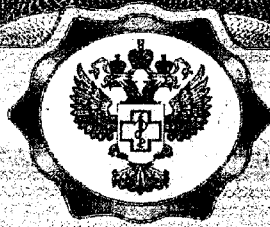
Основанием для признания представленных документов соответствующими (не соответствующими) государственным санитарно-эпидемиологическим правилам и нормативам являются (перечислить рассмотренные документы):

Экспертное заключение № 417/7.2-Т от 26.12.2022 г. ФБУЗ "Центр гигиены и эпидемиологии в Приморском крае".

Главный государственный санитарный врач
(заместитель главного государственного санитарного врача)



№ 2080516



**ФЕДЕРАЛЬНАЯ СЛУЖБА ПО НАДЗОРУ
В СФЕРЕ ЗАЩИТЫ ПРАВ ПОТРЕБИТЕЛЕЙ И БЛАГОПОЛУЧИЯ ЧЕЛОВЕКА**

Управление Федеральной службы по надзору в сфере защиты прав потребителей и благополучия человека по Приморскому краю

(наименование территориального органа)

**ПРИЛОЖЕНИЕ
К САНИТАРНО-ЭПИДЕМИОЛОГИЧЕСКОМУ ЗАКЛЮЧЕНИЮ**

№ 25.ПЦ.01.000.Т.000062.01.23 от 16.01.2023 г.

Зон санитарной охраны для водозаборной скважины № 2840 МУП «Уссурийск-Водоканал», расположенной в с. Кроуновка Уссурийского городского округа Приморского края.

Граница ЗСО для водозаборной скважины № 2840 составляет:

- первый пояс: радиус 30 м (размер 60х60 м) вокруг скважины;
- второй пояс: вверх по потоку - 62,0 м; вниз по потоку - 51,2 м; ширина захвата - 110,0 м (по 55,0 м);
- третий пояс: вверх по потоку - 465,4 м; вниз по потоку - 260,0 м; ширина захвата - 868,4 м (по 434,2 м).

Для водовода ширина санитарно-защитной полосы принимается по обе стороны от крайних линий водовода на расстоянии не менее 10 м.



Главный государственный санитарный врач
(заместитель главного государственного санитарного врача)



№ 0071049