



## **ЗАКОН ПРИМОРСКОГО КРАЯ О ХОРОЛЬСКОМ МУНИЦИПАЛЬНОМ ОКРУГЕ**

Принят Законодательным Собранием Приморского края 29 января 2020 года

Настоящим Законом в целях ускорения социально-экономического развития территории и повышения уровня жизни населения устанавливаются правовые, территориальные, организационные и финансовые особенности образования Хорольского муниципального округа Приморского края.

### **СТАТЬЯ 1. ОБРАЗОВАНИЕ ХОРОЛЬСКОГО МУНИЦИПАЛЬНОГО ОКРУГА**

1. В соответствии со статьей 13 Федерального закона от 6 октября 2003 года № 131-ФЗ "Об общих принципах организации местного самоуправления в Российской Федерации" преобразовать Благодатненское сельское поселение, Лучкинское сельское поселение, Хорольское сельское поселение и Ярославское городское поселение, входящие в состав Хорольского муниципального района, путем их объединения в новое муниципальное образование.

Наделить новое муниципальное образование, указанное в абзаце первом настоящей части, статусом муниципального округа (далее - Хорольский муниципальный округ).

2. Днем создания Хорольского муниципального округа является день вступления в силу настоящего Закона.

Благодатненское сельское поселение, Лучкинское сельское поселение, Хорольское сельское поселение, Ярославское городское поселение и Хорольский муниципальный район утрачивают статус муниципальных образований со дня вступления в силу настоящего Закона.

3. Создание Хорольского муниципального округа не влечет за собой изменения статуса населенных пунктов, входящих в состав территорий поселений Хорольского муниципального района, а также изменения или прекращения предоставления мер социальной поддержки, установленных действующим законодательством для отдельных категорий граждан.

### **СТАТЬЯ 2. ГРАНИЦЫ И СОСТАВ ТЕРРИТОРИИ ХОРОЛЬСКОГО МУНИЦИПАЛЬНОГО ОКРУГА**

1. Установить, что границы Хорольского муниципального округа Приморского края соответствуют границам Хорольского муниципального района согласно описанию местоположения границ Хорольского

муниципального округа согласно приложению 1 к настоящему Закону и схеме границ Хорольского муниципального округа согласно приложению 2 к настоящему Закону.

2. В состав территории Хорольского муниципального округа входят поселок городского типа Ярославский, села Берёзовка, Благодатное, Вознесенка, Дальзаводское, Камышовка, Ленинское, Луговой, Лукашевка, Лучки, Малая Ярославка, Малые Лучки, Новобельмановка, Новодевица, Петровичи, Поповка, Прилуки, Приозерное, Сиваковка, Старобельмановка, Стародевица, Усачевка, Хороль, железнодорожный разъезд 12-й км, железнодорожная станция Хорольск.

3. Установить административный центр Хорольского муниципального округа - село Хороль.

### СТАТЬЯ 3. ПРАВОПРЕЕМСТВО

1. Органы местного самоуправления Хорольского муниципального округа являются правопреемниками органов местного самоуправления Благодатненского сельского поселения, Лучкинского сельского поселения, Хорольского сельского поселения, Ярославского городского поселения и Хорольского муниципального района, которые на день создания Хорольского муниципального округа осуществляли полномочия по решению вопросов местного значения на соответствующей территории, в отношениях с органами государственной власти Российской Федерации, органами государственной власти субъектов Российской Федерации, органами местного самоуправления, физическими и юридическими лицами.

2. Вопросы правопреемства подлежат урегулированию муниципальными правовыми актами Думы Хорольского муниципального округа.

### СТАТЬЯ 4. ПОРЯДОК ФОРМИРОВАНИЯ ОРГАНОВ МЕСТНОГО САМОУПРАВЛЕНИЯ ХОРОЛЬСКОГО МУНИЦИПАЛЬНОГО ОКРУГА

1. Структура органов местного самоуправления Хорольского муниципального округа определяется Думой Хорольского муниципального округа после ее избрания.

2. Глава Хорольского муниципального округа избирается Думой Хорольского муниципального округа в порядке и на срок, которые предусмотрены Законом Приморского края от 18 ноября 2014 года № 495-КЗ "О сроке полномочий представительных органов и глав муниципальных образований Приморского края, порядке формирования представительных органов муниципальных районов и порядке избрания глав муниципальных образований Приморского края", и возглавляет администрацию Хорольского муниципального округа.

3. Глава Хорольского муниципального округа до принятия Устава Хорольского муниципального округа:

1)представляет Хорольский муниципальный округ в отношениях с органами местного самоуправления других муниципальных образований, органами государственной власти, гражданами и организациями, без доверенности действует от имени Хорольского муниципального округа;

2)подписывает и обнародует нормативные правовые акты, принятые Думой Хорольского муниципального округа;

3)издает в пределах своих полномочий правовые акты;

4)вправе требовать созыва внеочередного заседания Думы Хорольского муниципального округа;

5)обеспечивает осуществление органами местного самоуправления Хорольского муниципального округа полномочий по решению вопросов местного значения и отдельных государственных полномочий, переданных органам местного самоуправления федеральными законами и законами Приморского края;

6)осуществляет иные полномочия, определенные действующим законодательством.

4.Дума Хорольского муниципального округа первого созыва избирается на срок полномочий, установленный Законом Приморского края "О сроке полномочий представительных органов и глав муниципальных образований Приморского края, порядке формирования представительных органов муниципальных районов и порядке избрания глав муниципальных образований Приморского края", и состоит из 15 депутатов, избираемых по мажоритарной избирательной системе относительного большинства по одномандатным избирательным округам.

При проведении выборов в Думу Хорольского муниципального округа первого созыва схема избирательных округов утверждается организующей указанные выборы избирательной комиссией.

Организацию проведения первого заседания Думы Хорольского муниципального округа осуществляет глава Хорольского муниципального района.

5.До формирования органов местного самоуправления Хорольского муниципального округа полномочия по решению вопросов местного значения Хорольского муниципального округа на соответствующих территориях в соответствии со статьями 14, 15 и 16 Федерального закона "Об общих принципах организации местного самоуправления в Российской Федерации" осуществляют органы местного самоуправления, которые на день создания Хорольского муниципального округа осуществляли полномочия по решению вопросов местного значения на этих территориях.

Полномочия представительного органа Ярославского городского поселения до дня первого заседания Думы Хорольского муниципального округа осуществляются Думой Хорольского муниципального района.

СТАТЬЯ 5. ПОРЯДОК ИСПОЛНЕНИЯ БЮДЖЕТОВ ПОСЕЛЕНИЙ  
И ХОРОЛЬСКОГО МУНИЦИПАЛЬНОГО РАЙОНА  
В 2020 ГОДУ, СОСТАВЛЕНИЯ ПРОЕКТА БЮДЖЕТА,  
УТВЕРЖДЕНИЯ БЮДЖЕТА ХОРОЛЬСКОГО  
МУНИЦИПАЛЬНОГО ОКРУГА НА 2021 ГОД И  
НА ПЛАНОВЫЙ ПЕРИОД 2022 И 2023 ГОДОВ  
И ЕГО ИСПОЛНЕНИЯ В 2021 ГОДУ

1. Полномочия, связанные с исполнением бюджетов Благодатненского сельского поселения, Лучкинского сельского поселения, Хорольского сельского поселения, Ярославского городского поселения на 2020 год и плановый период 2021 и 2022 годов, осуществляются:

до формирования администрации Хорольского муниципального округа - администрациями Благодатненского сельского поселения, Лучкинского сельского поселения, Хорольского сельского поселения, Ярославского городского поселения;

со дня формирования администрации Хорольского муниципального округа - администрацией Хорольского муниципального округа.

2. Полномочия, связанные с исполнением бюджета Хорольского муниципального района на 2020 год и на плановый период 2021 и 2022 годов, осуществляются:

до формирования администрации Хорольского муниципального округа - администрацией Хорольского муниципального района;

со дня формирования администрации Хорольского муниципального округа - администрацией Хорольского муниципального округа.

3. Составление бюджетной отчетности Благодатненского сельского поселения, Лучкинского сельского поселения, Хорольского сельского поселения, Ярославского городского поселения, Хорольского муниципального района за 2020 год осуществляется отдельно по каждому поселению и Хорольскому муниципальному району:

до формирования администрации Хорольского муниципального округа - администрациями Благодатненского сельского поселения, Лучкинского сельского поселения, Хорольского сельского поселения, Ярославского городского поселения, администрацией Хорольского муниципального района соответственно;

со дня формирования администрации Хорольского муниципального округа - администрацией Хорольского муниципального округа.

4. Рассмотрение и утверждение отчетов об исполнении бюджетов Благодатненского сельского поселения, Лучкинского сельского поселения, Хорольского сельского поселения, Ярославского городского поселения, Хорольского муниципального района за 2020 год осуществляются Думой Хорольского муниципального округа отдельно по каждому поселению и Хорольскому муниципальному району.

5. Начиная с 2021 года в межбюджетных отношениях с бюджетами бюджетной системы Российской Федерации бюджет Хорольского

муниципального округа учитывается как единый бюджет Хорольского муниципального округа.

## СТАТЬЯ 6. ЗАКЛЮЧИТЕЛЬНЫЕ ПОЛОЖЕНИЯ

1. Настоящий Закон, за исключением частей 1-4 статьи 4 настоящего Закона, вступает в силу со дня официального опубликования.

2. Части 1-4 статьи 4 настоящего Закона вступают в силу по истечении одного месяца после дня вступления в силу настоящего Закона при отсутствии предусмотренной частью 5 статьи 34 Федерального закона "Об общих принципах организации местного самоуправления в Российской Федерации" инициативы граждан о проведении местного референдума по вопросу определения структуры органов местного самоуправления Хорольского муниципального округа.

3. Со дня вступления в силу настоящего Закона и до внесения изменений в законодательство Приморского края, связанных со вступлением в силу настоящего Закона, Хорольский муниципальный округ участвует в бюджетных, налоговых, гражданских и иных правоотношениях, органы местного самоуправления Хорольского муниципального округа решают вопросы местного значения, осуществляют установленные полномочия и права, соблюдают требования и исполняют предписания федеральных законов и принятых в соответствии с ними иных нормативных правовых актов Российской Федерации, законов и иных нормативных правовых актов Приморского края наравне с городскими округами и органами местного самоуправления городских округов.

4. Со дня вступления в силу настоящего Закона признать утратившими силу:

1) Закон Приморского края от 11 октября 2004 года № 146-КЗ "О Хорольском муниципальном районе" (Ведомости Законодательного Собрания Приморского края, 2004, № 69, стр. 54);

2) статью 7 Закона Приморского края от 13 ноября 2012 года № 123-КЗ "О внесении изменений в отдельные законодательные акты Приморского края в связи с изменением наименований некоторых сельских населенных пунктов Приморского края" (Ведомости Законодательного Собрания Приморского края, 2012, № 27, стр. 74);

3) Закон Приморского края от 27 апреля 2015 года № 594-КЗ "О преобразовании некоторых сельских поселений Хорольского муниципального района Приморского края и о внесении изменений в Закон Приморского края "О Хорольском муниципальном районе" (Ведомости Законодательного Собрания Приморского края, 2015, № 120, стр. 16);

4) Закон Приморского края от 5 июня 2017 года № 131-КЗ "О внесении изменения в статью 6 Закона Приморского края "О Хорольском муниципальном районе" (Ведомости Законодательного Собрания Приморского края, 2017, № 25, стр. 48);

5) Закон Приморского края от 26 декабря 2019 года № 695-КЗ "О внесении изменений в Закон Приморского края "О Хорольском муниципальном районе" (Ведомости Законодательного Собрания Приморского края, 2019, № 116, стр. 246);

6) Закон Приморского края от 25 сентября 2008 года № 309-КЗ "О разграничении имущества, находящегося в муниципальной собственности, между Хорольским муниципальным районом и поселениями, образованными в границах Хорольского муниципального района" (Ведомости Законодательного Собрания Приморского края, 2008, № 85, часть 1, стр. 35, часть 2, стр. 2, часть 3, стр. 2);

7) Закон Приморского края от 28 июля 2015 года № 651-КЗ "О внесении изменений в приложение 6 к Закону Приморского края "О разграничении имущества, находящегося в муниципальной собственности, между Хорольским муниципальным районом и поселениями, образованными в границах Хорольского муниципального района" (Ведомости Законодательного Собрания Приморского края, 2015, № 132, стр. 5);

8) статью 21 Закона Приморского края от 6 октября 2015 года № 678-КЗ "О внесении изменений в законодательные акты Приморского края о разграничении имущества, находящегося в муниципальной собственности, между муниципальными районами и поселениями, образованными в границах муниципальных районов" (Ведомости Законодательного Собрания Приморского края, 2015, № 135, стр. 36);

9) Закон Приморского края от 6 марта 2015 года № 580-КЗ "О разграничении объектов муниципальной собственности между сельскими поселениями Хорольского муниципального района и Хорольским муниципальным районом" (Ведомости Законодательного Собрания Приморского края, 2015, № 114, часть 1, стр. 2, часть 2, стр. 2);

10) Закон Приморского края от 5 апреля 2016 года № 803-КЗ "О внесении изменений в Закон Приморского края "О разграничении объектов муниципальной собственности между сельскими поселениями Хорольского муниципального района и Хорольским муниципальным районом" (Ведомости Законодательного Собрания Приморского края, 2016, № 154, стр. 52);

11) Закон Приморского края от 5 июня 2017 года № 128-КЗ "О внесении изменений в Закон Приморского края "О разграничении объектов муниципальной собственности между сельскими поселениями Хорольского муниципального района и Хорольским муниципальным районом" (Ведомости Законодательного Собрания Приморского края, 2017, № 25, стр. 19);

12) статью 10 Закона Приморского края от 12 февраля 2018 года № 237-КЗ "О внесении изменений в законодательные акты Приморского края о разграничении объектов муниципальной собственности между сельскими поселениями и муниципальными районами, в состав которых они входят" (Ведомости Законодательного Собрания Приморского края, 2018, № 49, стр. 22);

13) Закон Приморского края от 2 апреля 2019 года № 471-КЗ "О внесении изменений в приложение 5 к Закону Приморского края "О разграничении объектов муниципальной собственности между сельскими поселениями Хорольского муниципального района и Хорольским муниципальным районом" (Ведомости Законодательного Собрания Приморского края, 2019, № 88, стр. 86);

14) Закон Приморского края от 3 октября 2019 года № 588-КЗ "О внесении изменения в приложение 5 к Закону Приморского края "О разграничении объектов муниципальной собственности между сельскими поселениями Хорольского муниципального района и Хорольским муниципальным районом" (Ведомости Законодательного Собрания Приморского края, 2019, № 104, стр. 140).

5. Думе Хорольского муниципального округа обеспечить принятие муниципальных правовых актов, предусмотренных частью 2 статьи 3 настоящего Закона, в течение трех месяцев со дня формирования Думы Хорольского муниципального округа.

Губернатор края

О.Н. Кожемяко

г. Владивосток  
30 января 2020 года  
№ 701-КЗ

Приложение 1  
к Закону  
Приморского края  
от 30.01.2020 № 701-КЗ

Описание местоположения границ Хорольского муниципального округа

Номер точки	Координаты в системе координат МСК-25, зона 1		Координаты в системе координат WGS-84		Описание прохождения границ муниципального образования*
	X	Y	широта	долгота	
1	2	3	4	5	6
1	518546.08	1397081.38	44°32'41.21"	131°56'21.78"	Граница идет от точки, расположенной на середине русла реки Мельгуновка, в месте впадения в нее ее левого притока - реки Молоканка (стык Пограничный муниципальный округ - Хорольский муниципальный округ - Ханкайский муниципальный район), в общем северо-восточном направлении примерно 74,4 км вниз по течению по середине русла сильно извивающейся реки Мельгуновка, пересекая по мостам железную дорогу Сибирцево - Турий Рог и автомобильную дорогу А-182 Михайловка - Турий Рог, до точки, расположенной на береговой линии озера Ханка, в месте впадения в него реки Мельгуновка, на юго-восточной оконечности полуострова Стародевичанский (стык Хорольский муниципальный округ - Ханкайский муниципальный район)
2	527245.18	1423316.54	44°37'08.49"	132°16'17.37"	
3	519754.16	1433742.06	44°32'59.20"	132°24'03.05"	

1	2	3	4	5	6
					Далее граница идет в общем юго-восточном направлении примерно 10,8 км: сначала - по середине пролива, соединяющего озера Ханка и Тростниковое, по озеру Тростниковое до устья реки Илистая (устья южного рукава); далее - по середине русла реки Илистая вверх по течению до точки, расположенной на середине русла реки Илистая, в месте слияния реки Илистая и протоки, соединяющей ее с озером Крылово (стык Хорольский муниципальный округ - Спасский муниципальный район - Черниговский муниципальный район)
4	519653.68	1442745.28	44°32'49.74"	132°30'50.65"	Далее в общем юго-западном направлении примерно 18,7 км граница по середине русла реки Илистая идет вверх по течению по западной границе земельного участка с кадастровым номером 25:22:010001:48 до точки, расположенной на середине русла реки Илистая, в 0,2 км к юго-востоку от вершины с отметкой 72,9
5	508925.67	1436392.17	44°27'06.76"	132°25'52.78"	Далее граница проходит по каналам рисовых систем в общем юго-западном направлении по северной и западной границам земельного участка с кадастровым номером 25:22:010001:5514, по северной и западной границам земельного участка с кадастровым номером 25:22:010001:5643: сначала - в западном направлении 4,1 км, пересекая водоотводный канал, идущий с юга на север и соединяющий реку Илистая с озером Тростниковое, затем - в южном направлении 2,4 км до точки, расположенной в 1,1 км к юго-западу от вершины с отметкой 71,6. От этой точки граница идет по обводному каналу в западном направлении примерно 4,2 км до точки, расположенной в 0,5 км к западу от вершины с отметкой 72,8, далее - по середине канала по прямой 2,6 км в северо-западном направлении. От этой точки граница проходит по восточной стороне грунтовой дороги Лучки - Сиваковка в юго-западном направлении по прямой 1,6 км до точки, расположенной в 0,7 км к востоку от перекрестка грунтовых дорог Хороль - Черниговка и Лучки - Сиваковка
6	506822.56	1425000.35	44°26'06.06"	132°17'15.91"	От этой точки граница сначала идет по северной стороне полосы отвода грунтовой дороги Хороль - Черниговка в юго-восточном
7	496967.58	1433906.60	44°20'41.19"	132°23'49.31"	

1	2	3	4	5	6
					<p>направлении по прямой 1,0 км до точки, расположенной на северной стороне полосы отвода грунтовой дороги Хороль - Черниговка, в 1,0 км к юго-востоку от вершины с отметкой 72,2. Далее граница проходит в южном направлении по прямой 4,8 км (по западным границам земельных участков с кадастровыми номерами 25:22:000000:6414, 25:22:010001:5153), пересекая грунтовую дорогу Хороль - Черниговка, по западной стороне канала, ограничивающего рисовые поля с северо-запада. От этой точки граница идет в общем юго-восточном направлении 21,9 км по каналам рисовой системы (по южной границе земельного участка с кадастровым номером 25:22:010001:5153, по западной и южной границам земельного участка с кадастровым номером 25:22:010001:5154, по южной границе земельного участка с кадастровым номером 25:22:010001:5152): сначала - в восточном направлении по прямой 1,3 км; далее - в южном направлении 2,8 км, огибая с востока село Петровичи; затем - в восточном направлении 1,0 км; далее - в южном направлении 4,6 км; затем - в восточном направлении 2,1 км; далее - в северном направлении 4,7 км; затем - в восточном направлении 5,4 км до точки - место впадения в реку Илистая 3-я с левой стороны сбросового канала</p> <p>От этой точки граница идет по середине русла реки Илистая 3-я вверх по течению в южном направлении примерно 2,8 км до точки - место впадения канала, соединяющего реки Илистая 3-я и Березянка, в реку Илистая 3-я. Далее граница идет по западной стороне канала, соединяющего реки Илистая 3-я и Березянка, в юго-западном направлении примерно 6,6 км по северо-западной границе земельного участка с кадастровым номером 25:22:010001:5748. Затем идет в юго-восточном направлении по прямой 2,4 км, пересекая защитную дамбу рисовой системы по каналу рисовой системы, до точки, расположенной на середине канала, ограничивающего с востока рисовые поля, по восточным границам земельных участков с кадастровыми номерами 25:21:000000:5081 (контуры 3, 4), 25:21:000000:5265.</p>
8	483804.84	1430971.72	44°13'36.84"	132°21'24.99"	

1	2	3	4	5	6
					<p>Далее граница идет по каналу рисовой системы села Лучки в юго-западном направлении 2,0 км по прямой, расположенной на канале, в 1,2 км к юго-западу от высоты с отметкой 74,6, затем - по южным границам земельных участков с кадастровыми номерами 25:21:000000:5081(4), 25:21:030101:1233. От этой точки граница идет в юго-восточном направлении по прямой 4,0 км, пересекая линию электропередачи (ЛЭП-110 кВ), расположенной в 0,7 км к северо-западу от озера Пещеро, вдоль восточной границы земельного участка с кадастровым номером 25:21:030101:2211. Далее граница идет в юго-западном направлении по прямой 3,1 км вдоль линии электропередачи (ЛЭП-110 кВ), в 0,4 км к юго-востоку от нее, пересекая комплекс защитных дамб рисовой системы, до точки, расположенной в 0,2 км к востоку от остановочной платформы железнодорожного разъезда 12-й км, по западной границе земельного участка с кадастровым номером 25:21:010001:5282. От этой точки граница идет в общем восточном направлении сначала 1,0 км по северной стороне полосы, затем - 2,2 км по южной стороне полосы отвода железнодорожной ветки Сибирцево - Турий Рог, далее - по южной границе земельного участка с кадастровым номером 25:22:250001:77 до точки, расположенной на южной стороне полосы отвода железнодорожной ветки, в 3,0 км к северо-востоку от вершины с отметкой 103,0 - гора Носырова Сопка</p>
9	474717.36	1428782.35	44°08'43.94"	132°19'38.36"	<p>От этой точки граница идет в общем юго-западном направлении 4,2 км по западной и южной границам земельного участка с кадастровым номером 25:22:250001:2384 до точки, расположенной на середине русла реки Илистая, в 2,4 км к северу от места условного пересечения оси автомобильного моста через реку Илистая с серединой русла реки Илистая. Далее граница идет по середине русла реки Илистая вверх по течению в юго-западном направлении примерно 11,0 км до точки, расположенной в месте слияния рек Илистая и Абрамовка (стык границ Хорольский муниципальный округ - Черниговский муниципальный район - Михайловский муниципальный район)</p>

1	2	3	4	5	6
					Далее граница идет в общем юго-западном направлении примерно 41,6 км по середине русла сильно извивающейся реки Абрамовка вверх по течению до точки, расположенной на середине русла реки Абрамовка, в 0,5 км к юго-востоку от места впадения реки Насыровка в реку Абрамовка, в 3,2 км к востоку от высоты с отметкой 163,9
10	468040.60	1415767.82	44°05'15.53"	132°09'47.70"	Далее граница проходит по заболоченной пойме реки Абрамовка в общем западном направлении 9,9 км по ломаной линии: сначала - в северо-западном направлении 2,1 км по западной границе земельного участка с кадастровым номером 25:21:030101:2113, пересекая реку Насыровка, до точки, расположенной на правом берегу реки Насыровка; затем - в западном направлении 1,2 км по заболоченной пойме реки Абрамовка по южной границе земельного участка с кадастровым номером 25:21:000000:5117 (контур 2) до точки, расположенной в 1,5 км к юго-западу от высоты с отметкой 145,6 - вершина горы Лукашенко; далее - в юго-западном направлении 1,7 км по южной границе земельного участка с кадастровым номером 25:21:000000:3661 (контур 1, 2) до точки, расположенной на правом берегу реки Абрамовка; затем - в северо-западном направлении 2,5 км по южной границе земельного участка с кадастровым номером 25:21:000000:3661 (контур 2) до точки, расположенной севернее озера Духново; далее - в западном направлении 2,2 км по южной границе земельного участка с кадастровым номером 25:21:030101:2147 до точки, расположенной на заболоченном участке поймы реки Абрамовка, в 4,0 км к востоку от автомобильного моста через реку Абрамовка по автомобильной дороге А-182 Михайловка - Турий Рог, в 3,7 км к юго-западу от высоты с отметкой 223,5
11	469626.35	1408138.45	44°06'11.09"	132°04'06.02"	

1	2	3	4	5	6
					От этой точки граница идет в общем северном направлении 15,0 км по ломаной линии по западной границе земельного участка с кадастровым номером 25:21:030101:2147, по восточным границам земельных участков с кадастровыми номерами 25:09:320101:274, 25:09:320101:223, пересекая грунтовую дорогу Григорьевка - Ярославский и середину ручья в пади Казачья, по западным границам земельных участков с кадастровыми номерами 25:21:000000:92, 25:21:030101:2127, по восточным границам земельных участков с кадастровыми номерами 25:09:320101:269, 25:09:320101:258, 25:09:320101:260, далее - через вершину с отметкой 256,1 до точки, расположенной в 1,2 км к юго-востоку от автомобильного моста по дороге А-182 Михайловка - Турий Рог
12	484137.38	1407420.30	44°14'01.48"	132°03'44.42"	Далее граница идет в общем западном направлении по прямой 6,8 км, пересекая автомобильную дорогу А-182 Михайловка - Турий Рог, до точки, расположенной в 1,2 км к юго-востоку от высоты с отметкой 213,9 - гора Средняя
13	483549.23	1400716.12	44°13'45.87"	131°58'41.98"	От этой точки граница идет в общем северо-западном направлении 10 км через точку, расположенную в 0,6 км к востоку от высоты с отметкой 268,4 - вершина горы Острая, по юго-западным границам земельных участков с кадастровыми номерами 25:21:010101:753 (контур 4), 25:21:010101:753 (контур 1), 25:21:010101:1034 до точки, расположенной на середине русла реки Козловка, в 0,7 км к северо-востоку от высоты с отметкой 157,3
14	491698.08	1396340.85	44°18'11.95"	131°55'30.29"	Далее граница идет в общем западном направлении примерно 7,1 км: сначала - по середине русла реки Козловка вниз по течению по южной границе земельного участка с кадастровым номером 25:21:000000:3766, затем - по середине русла реки Абрамовка вверх по течению по северной границе земельного

1	2	3	4	5	6
15	490659.00	1392480.01	44°17'40.10"	131°52'35.48"	<p>участка с кадастровым номером 25:09:320101:90, далее граница от точки, расположенной на середине русла реки Абрамовка, в 0,2 км к северу от места условного пересечения линии электропередачи (ЛЭП-150 кВ) и середины русла реки Абрамовка, выгибаясь и повторяя контур заболоченного участка местности, идет до точки, расположенной на заболоченном участке местности, в 2,8 км к северо-западу от высоты с отметкой 173,3 - вершина горы Красная</p>
16	481634.20	1392622.52	44°12'47.71"	131°52'36.16"	<p>Далее граница идет в южном направлении по прямой 9,0 км, пересекая линию электропередачи (ЛЭП-150 кВ), проходит по западным границам земельных участков с кадастровыми номерами 25:09:320101:90, 25:09:320101:91, 25:09:320101:114, 25:09:320101:9, 25:09:320101:12, 25:09:320101:15, затем - по восточной границе земельного участка с кадастровым номером 25:21:010101:703 до точки, расположенной в 0,2 км на запад от места условного пересечения линии электропередачи Новожатково - Дальнее и правого берега реки Абрамовка</p> <p>От этой точки граница идет в общем западном направлении 6,0 км по ломаной линии. Сначала - 2,8 км вдоль линии электропередачи Новожатково - Дальнее, потом - по северной границе земельного участка с кадастровым номером 25:09:320201:115 до точки, расположенной в 0,4 км к востоку от левого берега реки Охотенка, в 0,2 км к северу от поворотного столба линии электропередачи Новожатково - Дальнее. Далее граница идет, пересекая реку Охотенка, в юго-западном</p>

1	2	3	4	5	6
17	480871.25	1387220.83	44°12'25.39"	131°48'32.42"	<p>направлении 1,0 км по северо-западной границе земельного участка с кадастровым номером 25:21:010101:273 (контуры 1, 3). Затем граница идет в западном направлении по прямой 2,0 км по северной границе земельного участка с кадастровым номером 25:21:010101:273 (контур 2) до точки, расположенной на проселочной дороге, в 0,2 км на север от высоты с отметкой 187,7 - вершина горы Комсомолец, в 0,8 км на юго-запад от вершины с отметкой 167,4 (стык границ Хорольский муниципальный округ - Михайловский муниципальный район - Октябрьский муниципальный район)</p>
18	480946.52	1385990.94	44°12'28.36"	131°47'37.08"	<p>От этой точки граница идет по прямой 1,2 км в западном направлении до точки, расположенной в болотистой местности, в 2,0 км к северу от линии электропередачи, идущей из села Степное Михайловского муниципального района в село Галенки, в 0,9 км на юго-запад от высоты с отметкой 190,7</p>
19	490169.98	1385823.52	44°17'27.20"	131°47'34.98"	<p>Далее граница идет 9,2 км в общем северном направлении, пересекая линию электропередачи, автомобильную дорогу, огибая с запада земельный участок кадастровым номером 25:21:000000:5286 (контуры 9, 14, 16, 17, 19, 23), проходит по восточной стороне земельных участков с кадастровыми номерами 25:11:020101:617, 25:11:020101:618 (контур 4), по восточной стороне земельного участка с кадастровым номером 25:11:020101:653 (контуры 1, 7) до точки, расположенной в 1,4 км на северо-запад от высоты с отметкой 219,7</p>
20	490968.18	1385480.46	44°17'53.20"	131°47'19.98"	<p>Затем граница идет по прямой в северо-западном направлении 0,9 км до точки, расположенной в 1,2 км на северо-запад от оси проселочной дороги, на 1,8 км на юго-запад от высоты с отметкой 199,6</p>
21	491778.36	1383674.18	44°18'20.20"	131°45'58.98"	<p>Далее граница проходит по прямой в северо-западном направлении 2,0 км до точки с отметкой 408,3 - вершина горы Сергеевка (стык границ Октябрьский муниципальный район - Хорольский муниципальный округ - Пограничный муниципальный округ)</p>

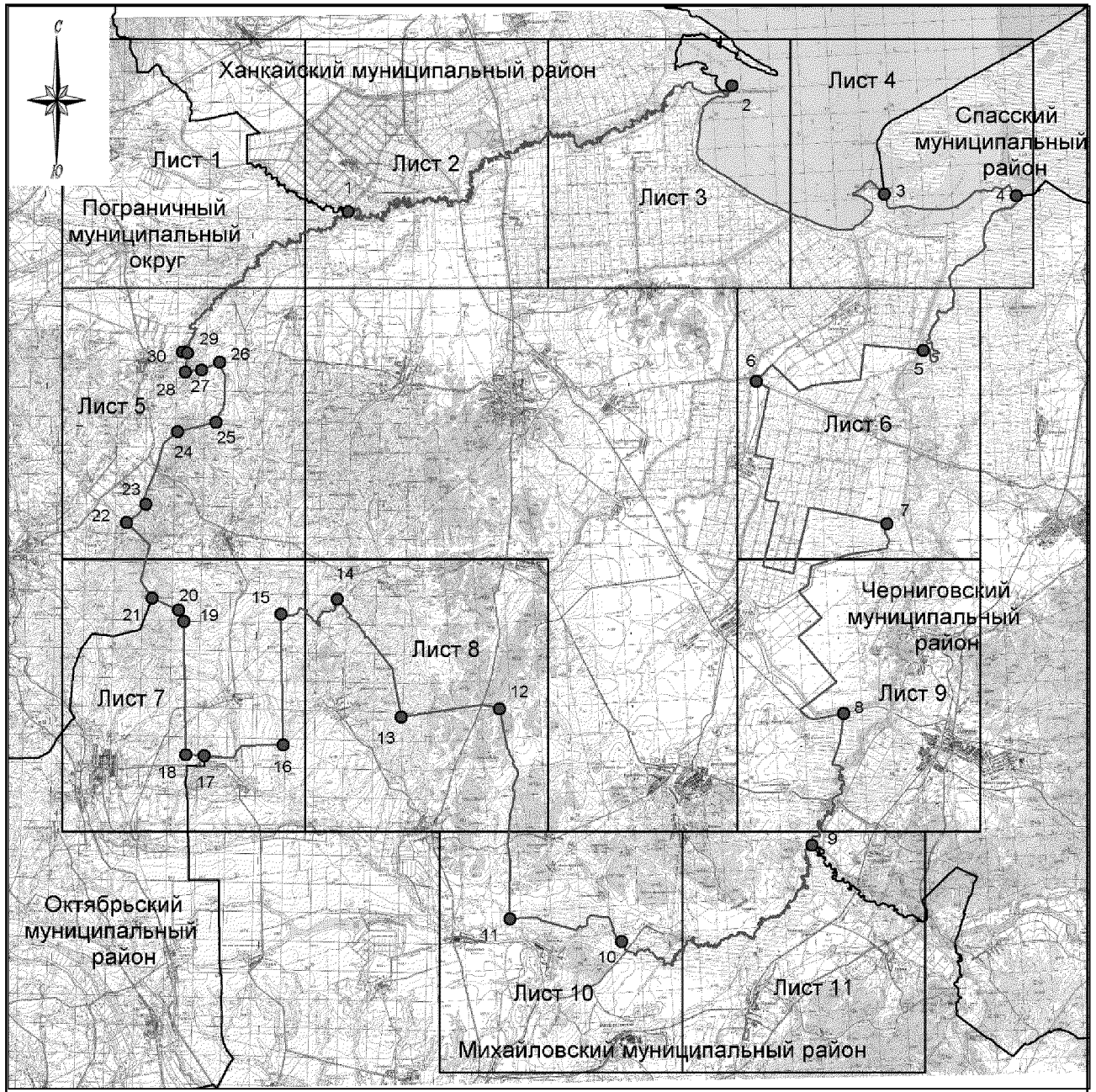
1	2	3	4	5	6
					Затем граница проходит через точку, расположенную на седловине в верховьях реки Сергеевка, на 0,6 км юго-восточнее высоты с отметкой 415,4, проходит по правой стороне пади Анохина через точку, расположенную на 1,0 км юго-западнее вершины горы Каменная с отметкой 334,9, и на 1,5 км к северо-западу от высоты с отметкой 273,5 до точки, расположенной на правой стороне пади Анохина, в 0,3 км на юго-восток от вершины с отметкой 185,9
22	497035.30	1381923.46	44°21'11.21"	131°44'42.98"	Далее граница идет в северо-восточном направлении 1,8 км до точки, расположенной на 1,8 км северо-восточнее высоты с отметкой 185,9
23	498295.74	1383243.56	44°21'51.49"	131°45'43.30"	Затем граница идет по прямой в северном направлении 0,5 км, далее в северо-восточном направлении 2,2 км проходит через высоту с отметкой 204,3 до границы между земельными участками с кадастровыми номерами 25:14:000000:19 (контур 1) и 25:21:000000:20 (контур 1), затем - 1,8 км в северо-восточном направлении до границы земельного участка с кадастровым номером 25:14:030704:26, далее - 1,3 км в северо-восточном направлении до точки, расположенной в 1,2 км к северу от высоты с отметкой 326,7, в 2,5 км к северо-востоку от развилки автомобильной дороги А-183 Сибирцево - Комиссарово на участке Нестеровка - Прилуки с поворотом на село Сергеевка
24	503316.16	1385407.60	44°24'33.21"	131°47'23.99"	Далее граница проходит по прямой 2,3 км в северо-восточном направлении до границы земельного участка с кадастровым номером 25:21:000000:5276 (контур 9), затем - вдоль западной границы данного земельного участка в северо-восточном направлении 0,5 км до точки, расположенной на границе земельного участка с кадастровым номером 25:21:000000:5276 (контур 9)
25	503965.47	1388042.35	44°24'53.11"	131°49'23.44"	Затем граница проходит в северо-восточном направлении 0,6 км до высоты с отметкой 161,0, далее - по западной границе контура 10 земельного участка с кадастровым номером 25:21:010101:732, затем - в северном направлении, проходя по
26	508112.82	1388280.16	44°27'07.34"	131°49'36.73"	

1	2	3	4	5	6
					восточной границе контура 10 многоконтурного земельного участка с кадастровым номером 25:14:000000:1718, проходит через высоту с отметкой 177,7 до точки, расположенной на вершинке в 0,7 км к северо-западу от высоты с отметкой 177,7 и в 2,1 км к северо-востоку от высоты с отметкой 193,5
27	507576.41	1387049.80	44°26'50.50"	131°48'40.77"	Далее граница проходит по северным границам контуров 2, 10 многоконтурного земельного участка с кадастровым номером 25:14:000000:1718 1,8 км в юго-западном направлении до точки, расположенной в западной части земельного участка с кадастровым номером 25:14:000000:1718, в 0,9 км к северо-востоку от высоты с отметкой 193,5
28	507459.96	1385928.32	44°26'47.21"	131°47'49.99"	Затем граница идет по прямой 1,2 км в юго-западном направлении до точки, расположенной у северо-западного подножья возвышенности с отметкой 193,5 и в 0,7 км к северо-западу от ее вершины
29	508746.80	1386069.66	44°27'28.83"	131°47'57.15"	Далее граница проходит по прямой 1,3 км в северо-восточном направлении до точки, расположенной на безымянной высоте на правобережной террасе реки Нестеровка, в 1,8 км к северо-западу от высоты с отметкой 193,5
30	508844.02	1385775.66	44°27'32.11"	131°47'43.91"	Затем граница идет по прямой 0,3 км в северо-западном направлении до поворотной точки, расположенной на середине русла реки Нестеровка, в 2,0 км к северо-западу от высоты с отметкой 193,5
1	518546.08	1397081.38	44°32'41.21"	131°56'21.78"	Далее граница идет в общем северо-восточном направлении по середине русла реки Нестеровка примерно 16,7 км до места слияния рек Нестеровка и Студеная, далее примерно 15,3 км проходит вниз по течению по середине русла реки Мельгуновка до точки, расположенной на стыке муниципальных образований Пограничный муниципальный округ - Хорольский муниципальный округ - Ханкайский муниципальный район

\*При описании границ Хорольского муниципального округа использовались карты масштаба 1:100000 следующих номенклатур: L-52-132 (состояние местности на 1987 год, издание 1989 года), L-52-144 (состояние местности на






1987 год, издание 1989 года), L-53-121 (состояние местности на 2001 год, издание 2008 года), L-53-122 (состояние местности на 2000-2004 годы, издание 2008 года), L-53-133 (состояние местности на 2001 год, издание 2008 года) и сведения, внесенные в Единый государственный реестр недвижимости по состоянию на 16 сентября 2019 года.".

Общая схема границ Хорольского муниципального округа

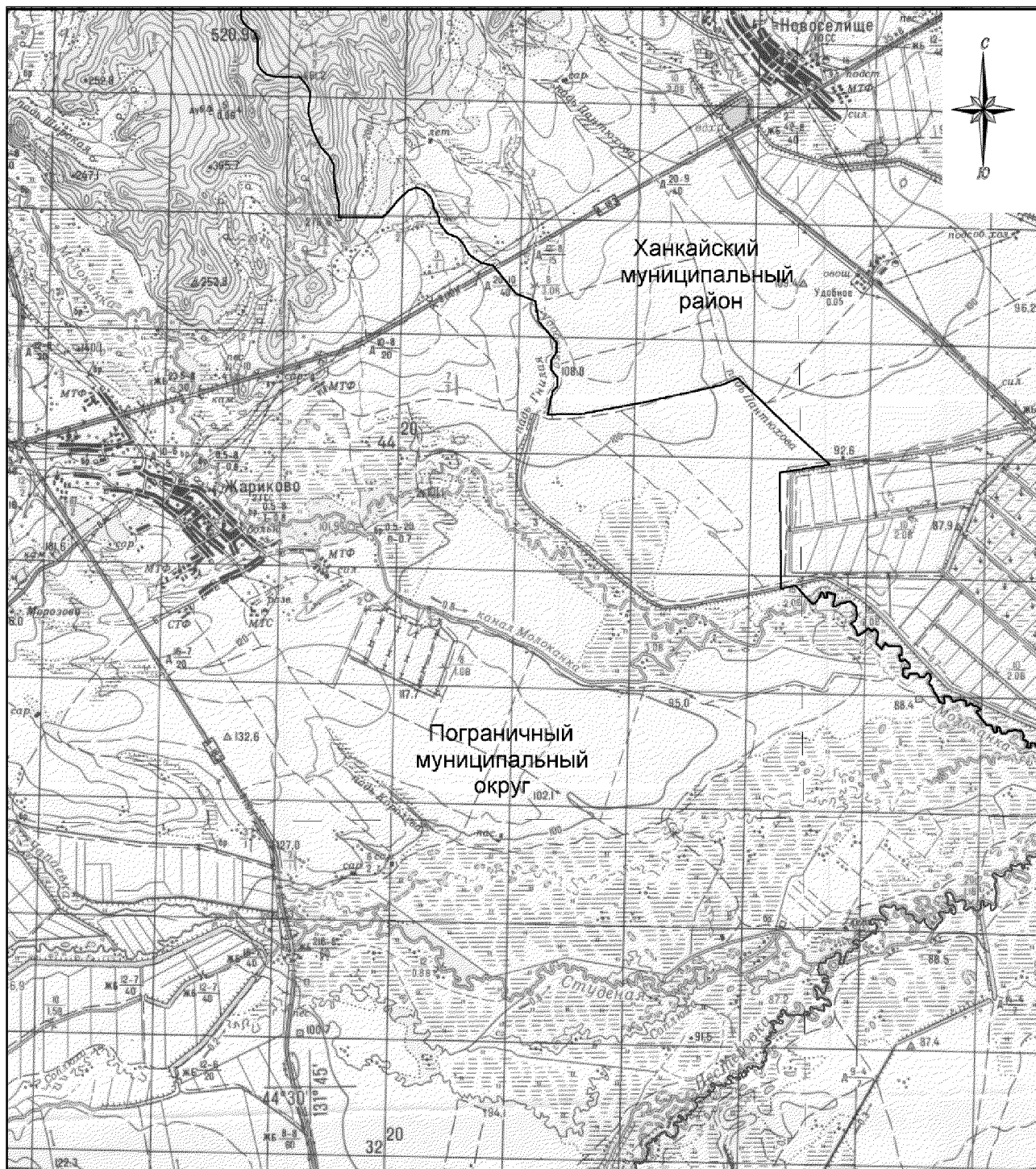


М 1:100000

**Условные обозначения:**

-  - границы Хорольского муниципального округа
-  - характерная точка границ Хорольского муниципального округа
-  - номер характерной точки границ Хорольского муниципального округа
-  - номер выносного листа
-  - граница стыка смежных муниципальных образований

## Общая схема границ Хорольского муниципального округа



М 1:100000

**Условные обозначения:**

- - границы Хорольского муниципального округа
- - характерная точка границ Хорольского муниципального округа
- 1 - номер характерной точки границ Хорольского муниципального округа
- Лист 1 - номер выносного листа
- - граница стыка смежных муниципальных образований



## Общая схема границ Хорольского муниципального округа

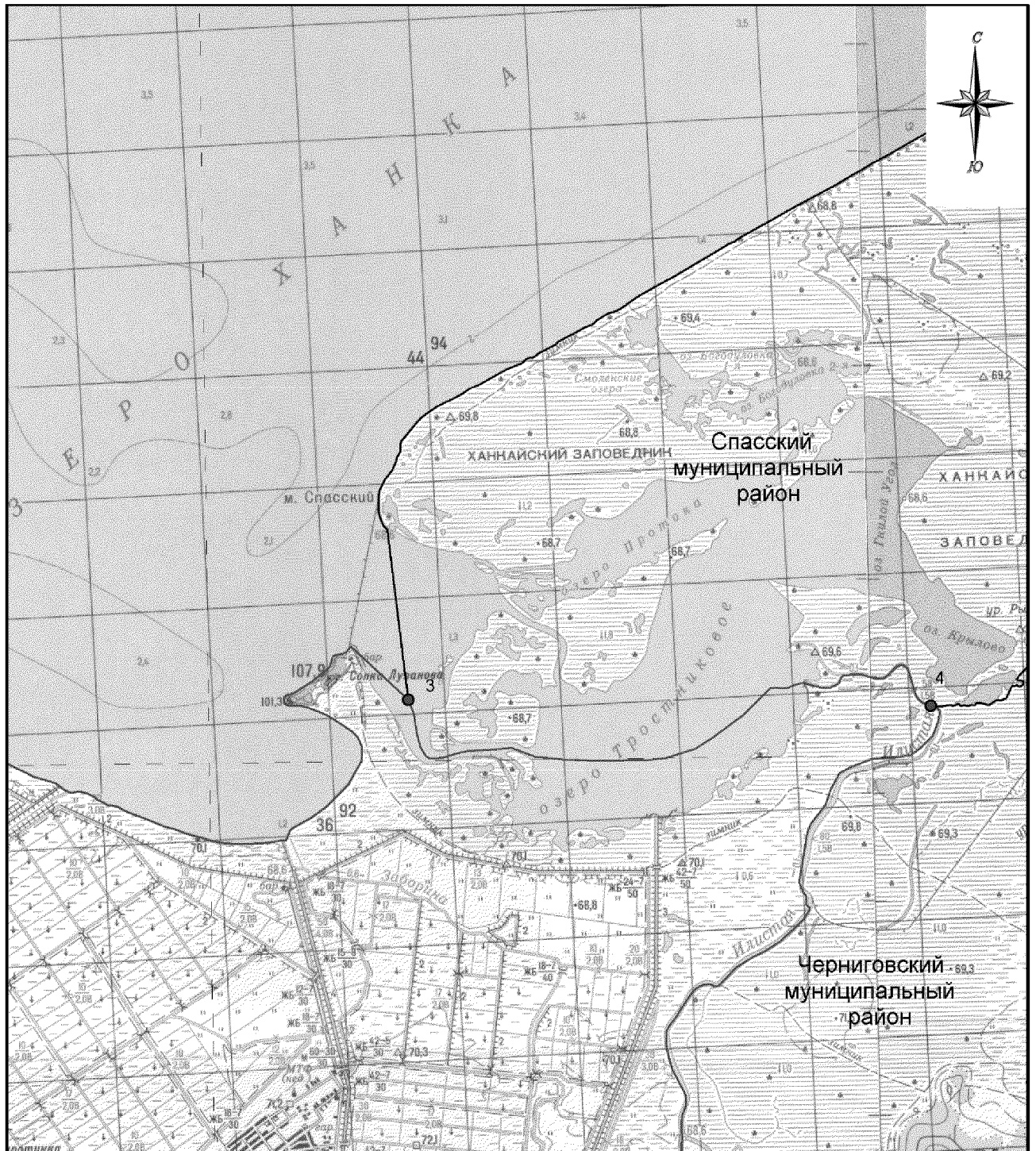


М 1:100000

**Условные обозначения:**

- - границы Хорольского муниципального округа
- - характерная точка границ Хорольского муниципального округа
- 1 - номер характерной точки границ Хорольского муниципального округа
- Лист 1 - номер выносного листа
- - граница стыка смежных муниципальных образований

## Общая схема границ Хорольского муниципального округа

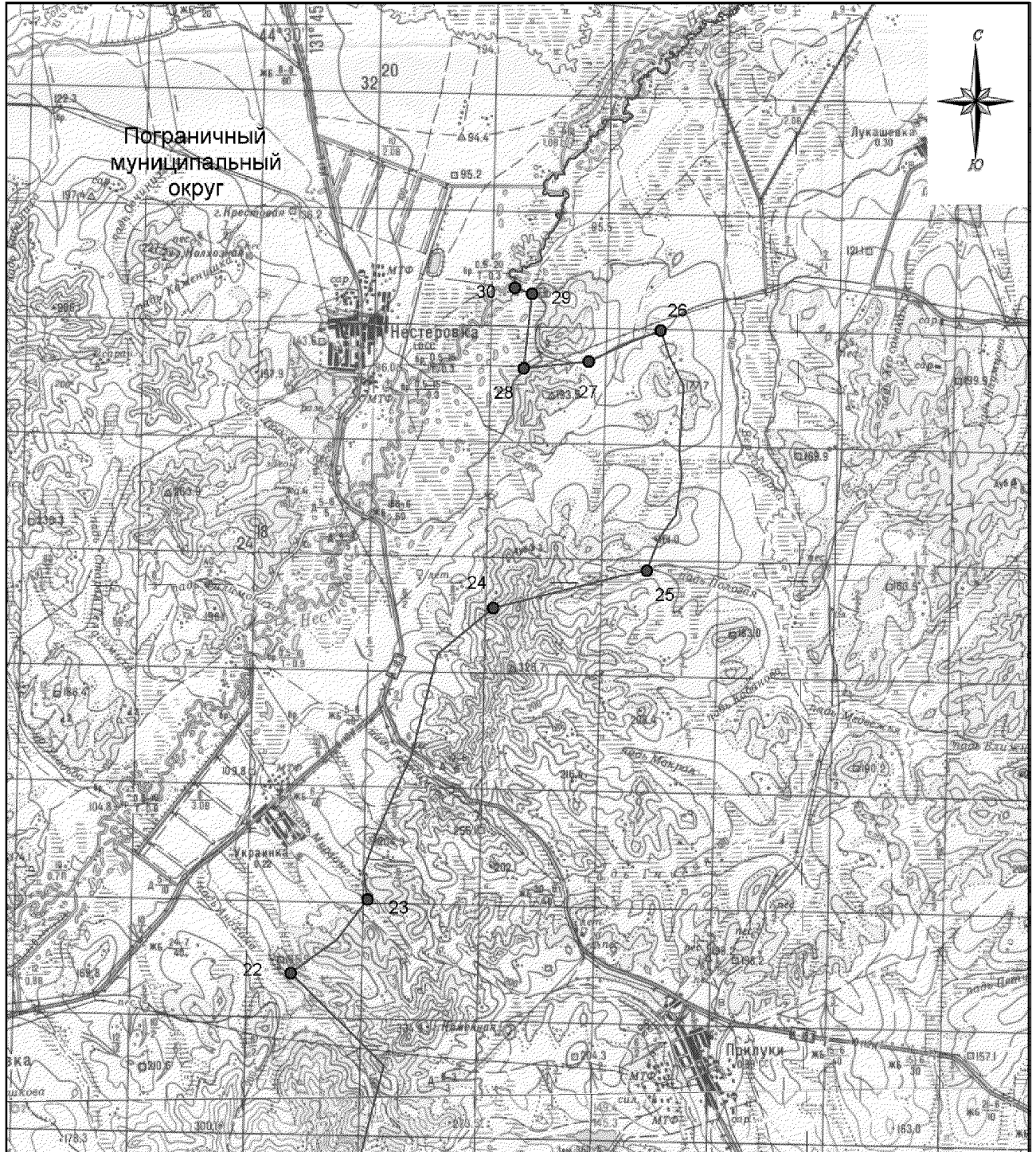


М 1:100000

**Условные обозначения:**




- - границы Хорольского муниципального округа
- - характерная точка границ Хорольского муниципального округа
- 1 - номер характерной точки границ Хорольского муниципального округа
- Лист 1 - номер выносного листа
- - граница стыка смежных муниципальных образований

## Общая схема границ Хорольского муниципального округа

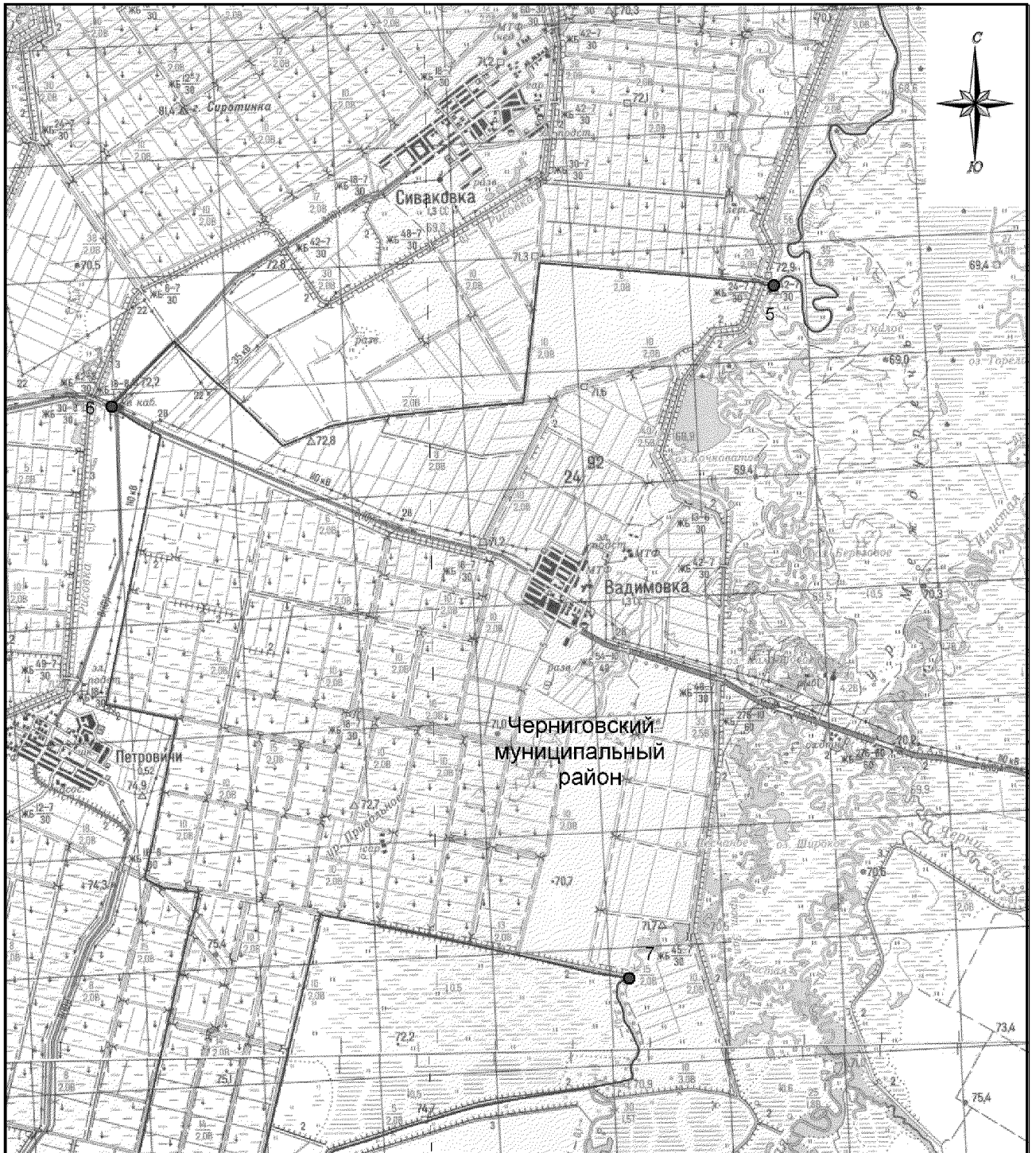


М 1:100000

**Условные обозначения:**

-  - границы Хорольского муниципального округа
-  - характерная точка границ Хорольского муниципального округа
- 1 - номер характерной точки границ Хорольского муниципального округа
- Лист 1 - номер выносного листа
-  - граница стыка смежных муниципальных образований

## Общая схема границ Хорольского муниципального округа

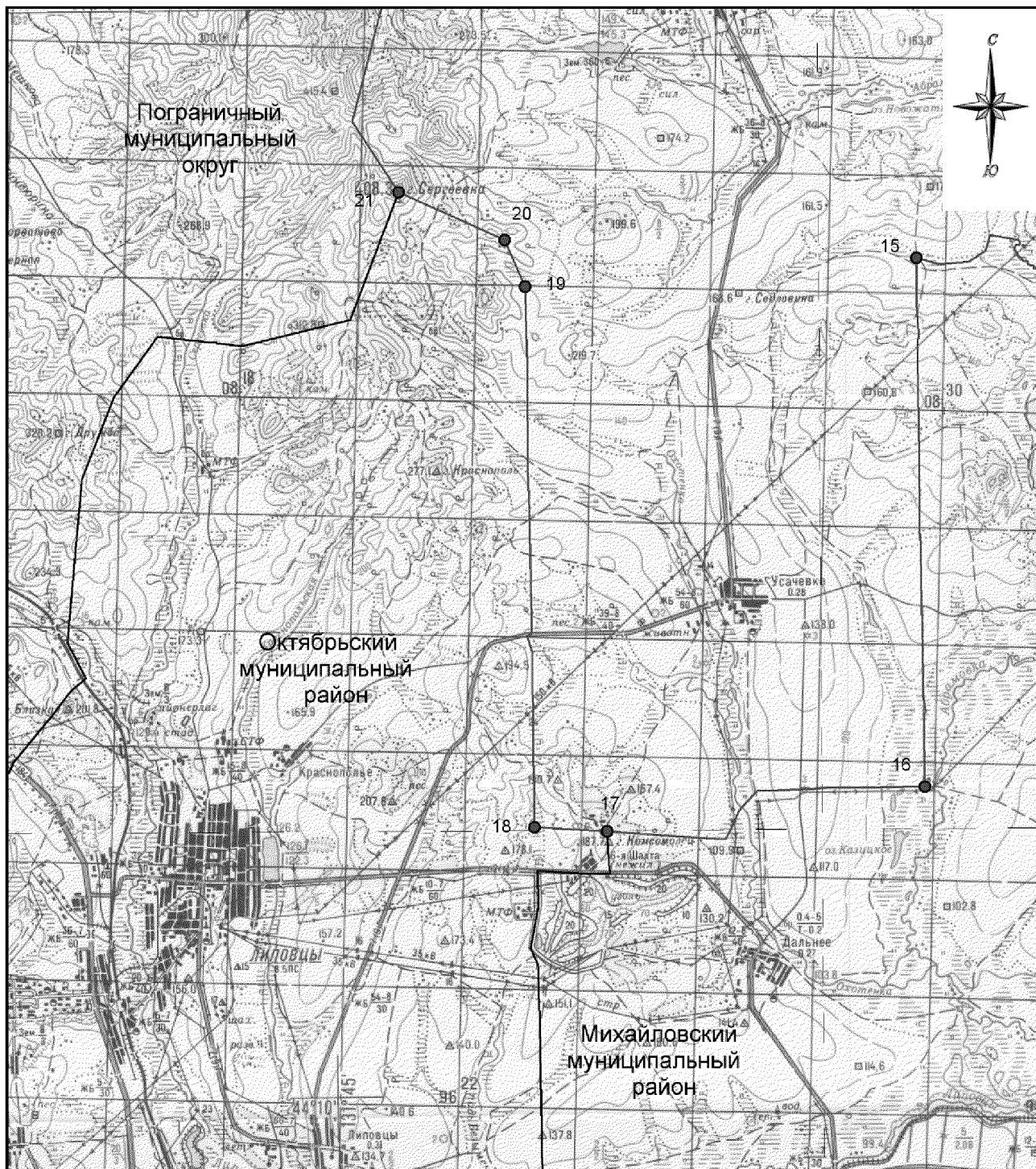


М 1:100000

**Условные обозначения:**




- - границы Хорольского муниципального округа
- - характерная точка границ Хорольского муниципального округа
- 1 - номер характерной точки границ Хорольского муниципального округа
- Лист 1 - номер выносного листа
- - граница стыка смежных муниципальных образований

## Общая схема границ Хорольского муниципального округа

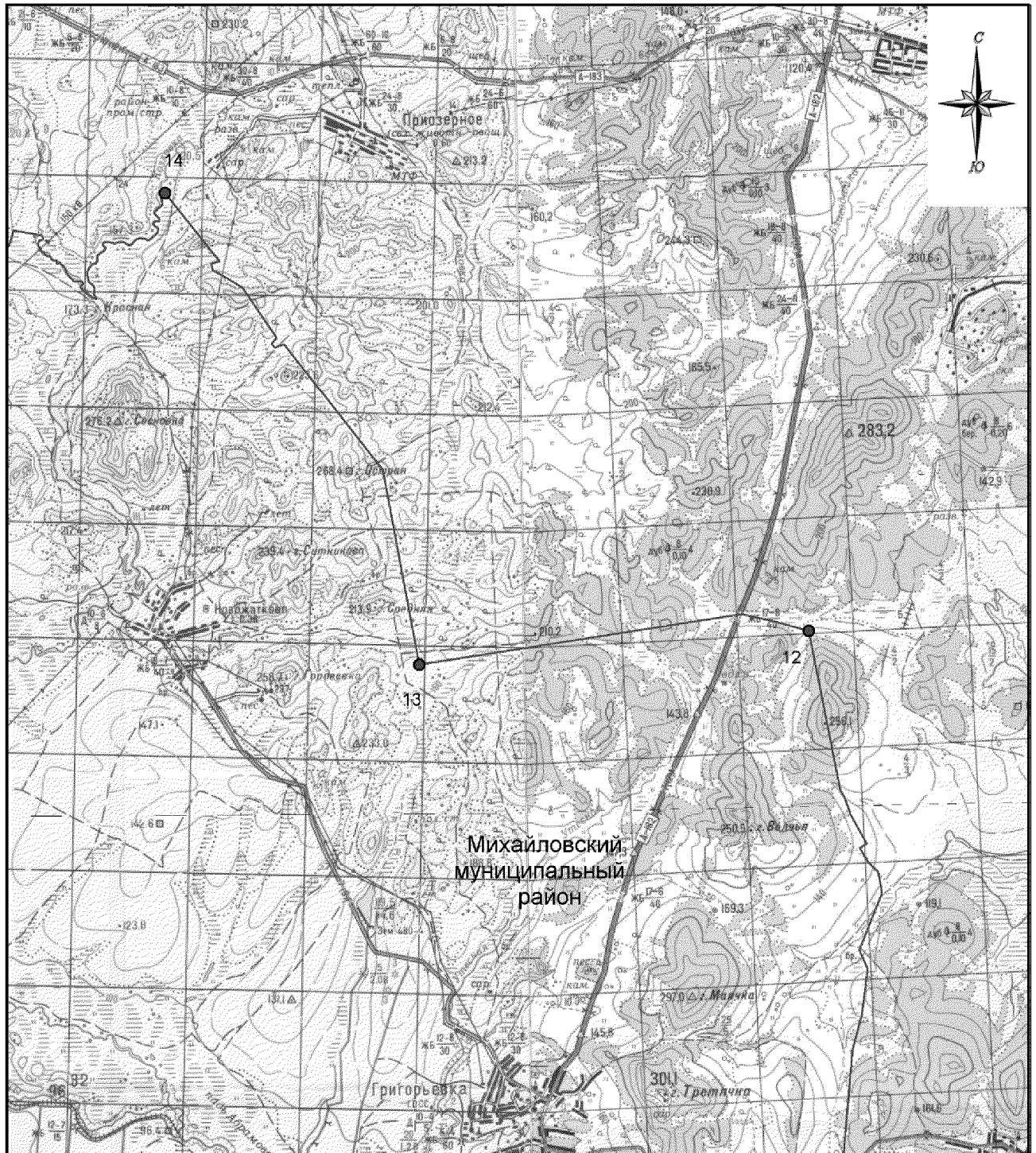


М 1:100000

**Условные обозначения:**




-  - границы Хорольского муниципального округа
-  - характерная точка границ Хорольского муниципального округа
- 1 - номер характерной точки границ Хорольского муниципального округа
- Лист 1 - номер выносного листа
-  - граница стыка смежных муниципальных образований

## Общая схема границ Хорольского муниципального округа



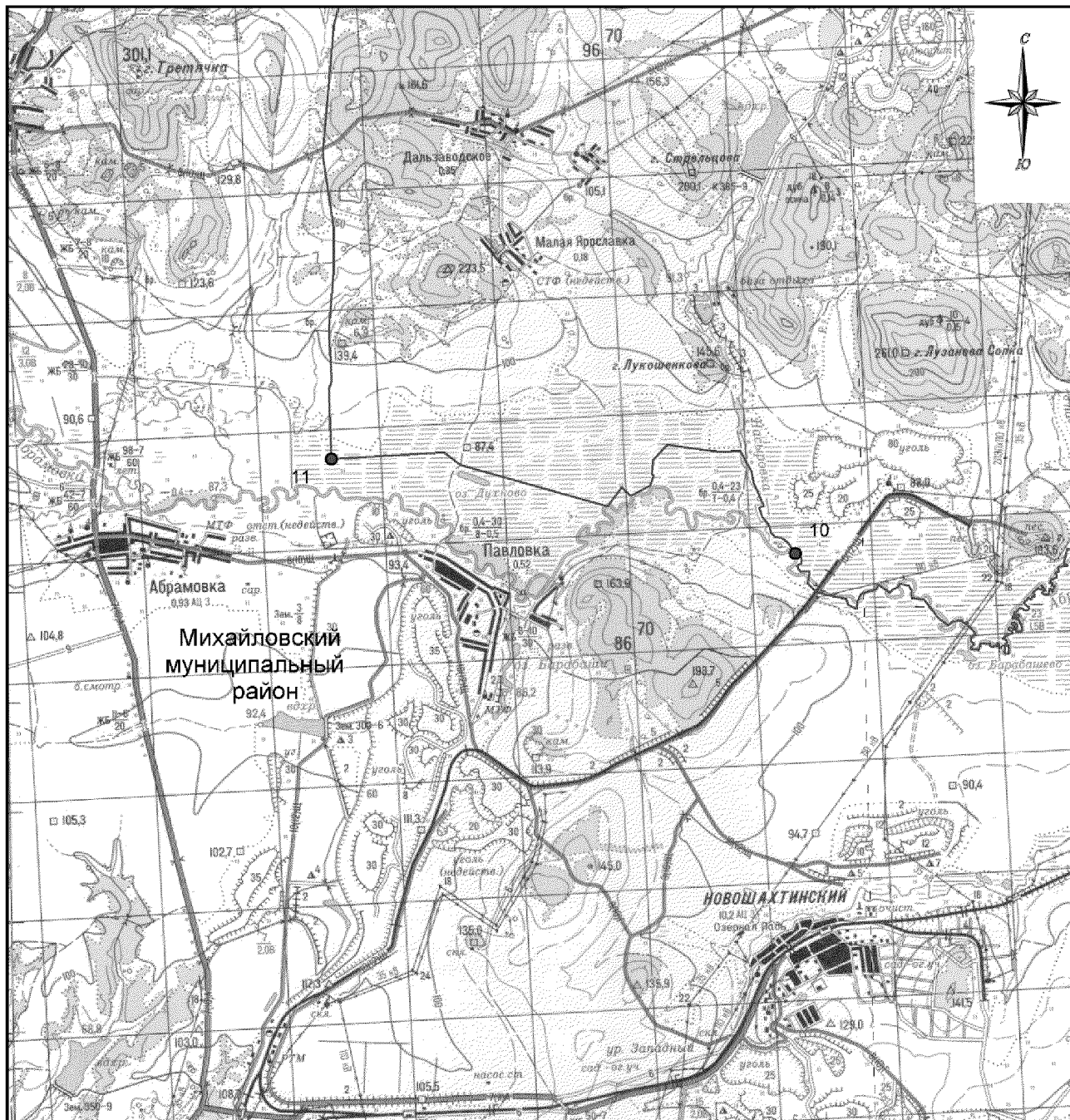
М 1:100000

**Условные обозначения:**

-  - границы Хорольского муниципального округа
-  - характерная точка границ Хорольского муниципального округа
- 1 - номер характерной точки границ Хорольского муниципального округа
- Лист 1 - номер выносного листа
-  - граница стыка смежных муниципальных образований



## Общая схема границ Хорольского муниципального округа

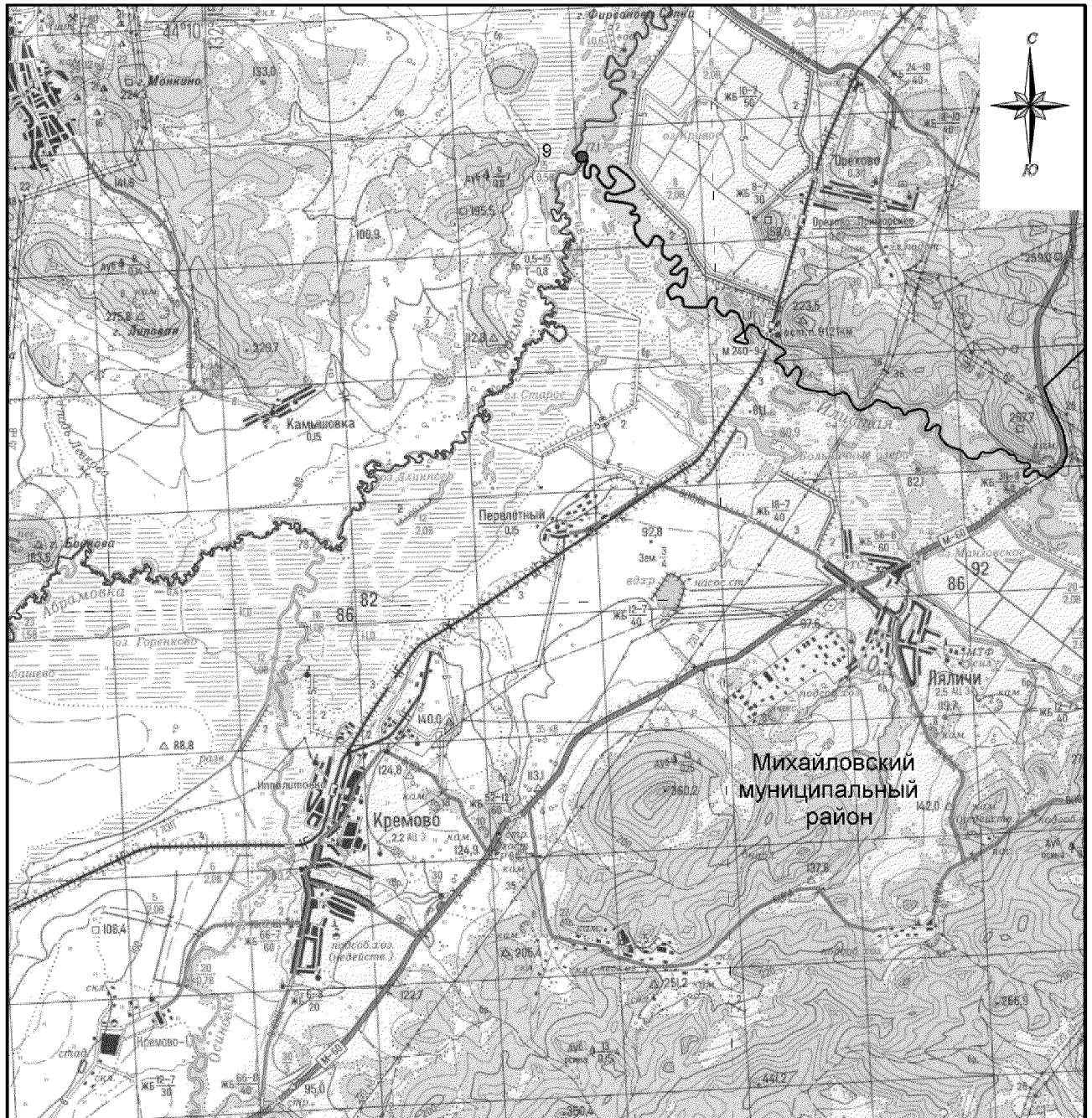


М 1:100000

**Условные обозначения:**




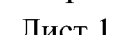

- - границы Хорольского муниципального округа
- - характерная точка границ Хорольского муниципального округа
- 1 - номер характерной точки границ Хорольского муниципального округа
- Лист 1 - номер выносного листа
- - граница стыка смежных муниципальных образований

## Общая схема границ Хорольского муниципального округа



М 1:100000

**Условные обозначения:**

-  - границы Хорольского муниципального округа
-  - характерная точка границ Хорольского муниципального округа
-  - номер характерной точки границ Хорольского муниципального округа
-  - номер выносного листа
-  - граница стыка смежных муниципальных образований