



ЗАКОН ПРИМОРСКОГО КРАЯ ОБ АНУЧИНСКОМ МУНИЦИПАЛЬНОМ ОКРУГЕ

Принят Законодательным Собранием Приморского края 10 сентября 2019 года

Настоящим Законом в целях ускорения социально-экономического развития территории и повышения уровня жизни населения устанавливаются правовые, территориальные, организационные и финансовые особенности образования Анучинского муниципального округа Приморского края.

СТАТЬЯ 1. ОБРАЗОВАНИЕ АНУЧИНСКОГО МУНИЦИПАЛЬНОГО ОКРУГА

1. В соответствии со статьей 13 Федерального закона от 6 октября 2003 года № 131-ФЗ "Об общих принципах организации местного самоуправления в Российской Федерации" преобразовать Анучинское сельское поселение, Виноградовское сельское поселение, Гражданское сельское поселение, Чернышевское сельское поселение, входящие в состав Анучинского муниципального района, путем их объединения в новое муниципальное образование.

Наделить новое муниципальное образование, указанное в абзаце первом настоящей части, статусом муниципального округа (далее - Анучинский муниципальный округ).

2. Днем создания Анучинского муниципального округа является день вступления в силу настоящего Закона.

Анучинское сельское поселение, Виноградовское сельское поселение, Гражданское сельское поселение, Чернышевское сельское поселение и Анучинский муниципальный район утрачивают статус муниципальных образований со дня вступления в силу настоящего Закона.

3. Создание Анучинского муниципального округа не влечет за собой изменения статуса населенных пунктов, входящих в состав территорий поселений Анучинского муниципального района, а также изменения или прекращения предоставления мер социальной поддержки, установленных действующим законодательством для отдельных категорий граждан.

СТАТЬЯ 2. ГРАНИЦЫ И СОСТАВ ТЕРРИТОРИИ АНУЧИНСКОГО МУНИЦИПАЛЬНОГО ОКРУГА

1. Установить, что границы Анучинского муниципального округа Приморского края соответствуют границам Анучинского муниципального района согласно описанию местоположения границ Анучинского

муниципального округа согласно приложению 1 к настоящему Закону и схеме границ Анучинского муниципального округа согласно приложению 2 к настоящему Закону.

2. В состав территории Анучинского муниципального округа входят села Анучино, Ауровка, Виноградовка, Гражданка, Гродеково, Еловка, Ильмаковка, Корниловка, Лугохутор, Муравейка, Нововарваровка, Новогордеевка, Новопокровка, Новотроицкое, Пухово, Рисовое, Смольное, Староварваровка, Старогордеевка, Таежка, Тихоречное, Чернышевка, Шекляево, Ясная Поляна и поселки Веселый, ЛЗП-3, Орловка, Скворцово, Тигровый.

3. Установить административный центр Анучинского муниципального округа - село Анучино.

СТАТЬЯ 3. ПРАВОПРЕЕМСТВО

1. Органы местного самоуправления Анучинского муниципального округа являются правопреемниками органов местного самоуправления Анучинского сельского поселения, Виноградовского сельского поселения, Гражданского сельского поселения, Чернышевского сельского поселения и Анучинского муниципального района, которые на день создания Анучинского муниципального округа осуществляли полномочия по решению вопросов местного значения на соответствующей территории, в отношениях с органами государственной власти Российской Федерации, органами государственной власти субъектов Российской Федерации, органами местного самоуправления, физическими и юридическими лицами.

2. Вопросы правопреемства подлежат урегулированию муниципальными правовыми актами, принимаемыми Думой Анучинского муниципального округа.

СТАТЬЯ 4. ПОРЯДОК ФОРМИРОВАНИЯ ОРГАНОВ МЕСТНОГО САМОУПРАВЛЕНИЯ АНУЧИНСКОГО МУНИЦИПАЛЬНОГО ОКРУГА

1. Структура органов местного самоуправления Анучинского муниципального округа определяется Думой Анучинского муниципального округа после ее избрания.

2. Глава Анучинского муниципального округа избирается Думой Анучинского муниципального округа в порядке и на срок, которые предусмотрены Законом Приморского края от 18 ноября 2014 года № 495-КЗ "О сроке полномочий представительных органов и глав муниципальных образований Приморского края, порядке формирования представительных органов муниципальных районов и порядке избрания глав муниципальных образований Приморского края", и возглавляет администрацию Анучинского муниципального округа.

3. Глава Анучинского муниципального округа до принятия Устава Анучинского муниципального округа:

1)представляет Анучинский муниципальный округ в отношениях с органами местного самоуправления других муниципальных образований, органами государственной власти, гражданами и организациями, без доверенности действует от имени Анучинского муниципального округа;

2)подписывает и обнародует нормативные правовые акты, принятые Думой Анучинского муниципального округа;

3)издает в пределах своих полномочий правовые акты;

4)вправе требовать созыва внеочередного заседания Думы Анучинского муниципального округа;

5)обеспечивает осуществление органами местного самоуправления Анучинского муниципального округа полномочий по решению вопросов местного значения и отдельных государственных полномочий, переданных органам местного самоуправления федеральными законами и законами Приморского края;

б)осуществляет иные полномочия, определенные действующим законодательством.

4.Дума Анучинского муниципального округа первого созыва избирается на срок полномочий, установленный Законом Приморского края "О сроке полномочий представительных органов и глав муниципальных образований Приморского края, порядке формирования представительных органов муниципальных районов и порядке избрания глав муниципальных образований Приморского края", и состоит из 15 депутатов, избираемых по мажоритарной избирательной системе относительного большинства по одномандатным избирательным округам.

При проведении выборов в Думу Анучинского муниципального округа первого созыва схема избирательных округов утверждается организующей указанные выборы избирательной комиссией.

Организацию проведения первого заседания Думы Анучинского муниципального округа Приморского края осуществляет глава Анучинского муниципального района.

5.До 31 декабря 2019 года включительно полномочия по решению вопросов местного значения вновь образованного муниципального образования на соответствующих территориях осуществляют органы местного самоуправления Анучинского сельского поселения, Виноградовского сельского поселения, Гражданского сельского поселения, Чернышевского сельского поселения и Анучинского муниципального района, которые на день создания вновь образованного муниципального образования осуществляли полномочия по решению вопросов местного значения на этих территориях.

С 1 января 2020 года до формирования органов местного самоуправления Анучинского муниципального округа полномочия по решению вопросов местного значения вновь образованного муниципального образования осуществляют органы местного самоуправления Анучинского муниципального района.

6.С 1 января 2020 года прекращаются полномочия представительных органов Анучинского сельского поселения, Виноградовского сельского

поселения, Гражданского сельского поселения, Чернышевского сельского поселения, глав Анучинского сельского поселения, Виноградовского сельского поселения, Гражданского сельского поселения, Чернышевского сельского поселения, администраций Анучинского сельского поселения, Виноградовского сельского поселения, Гражданского сельского поселения, Чернышевского сельского поселения.

7. Полномочия Думы Анучинского муниципального района прекращаются со дня первого заседания Думы Анучинского муниципального округа.

Полномочия главы Анучинского муниципального района прекращаются со дня вступления в должность главы Анучинского муниципального округа.

Полномочия администрации Анучинского муниципального района прекращаются со дня формирования администрации Анучинского муниципального округа.

8. Со дня формирования контрольно-счетного органа Анучинского муниципального округа прекращаются полномочия контрольно-счетной палаты Анучинского муниципального района.

СТАТЬЯ 5. ПОРЯДОК ИСПОЛНЕНИЯ БЮДЖЕТОВ ПОСЕЛЕНИЙ И АНУЧИНСКОГО МУНИЦИПАЛЬНОГО РАЙОНА В 2019 ГОДУ, СОСТАВЛЕНИЯ ПРОЕКТА БЮДЖЕТА, УТВЕРЖДЕНИЯ БЮДЖЕТА АНУЧИНСКОГО МУНИЦИПАЛЬНОГО ОКРУГА НА 2020 ГОД И НА ПЛАНОВЫЙ ПЕРИОД 2021 И 2022 ГОДОВ И ЕГО ИСПОЛНЕНИЯ В 2020 ГОДУ

1. Полномочия, связанные с внесением изменений в решения о бюджетах Анучинского сельского поселения, Виноградовского сельского поселения, Гражданского сельского поселения, Чернышевского сельского поселения, Анучинского муниципального района на 2019 год и на плановый период 2020 и 2021 годов, до 1 января 2020 года осуществляют представительные органы Анучинского сельского поселения, Виноградовского сельского поселения, Гражданского сельского поселения, Чернышевского сельского поселения, Анучинского муниципального района.

2. Составление отчетов об исполнении бюджетов Анучинского сельского поселения, Виноградовского сельского поселения, Гражданского сельского поселения, Чернышевского сельского поселения, Анучинского муниципального района за 2019 год до формирования администрации Анучинского муниципального округа осуществляется администрацией Анучинского муниципального района отдельно по каждому поселению и Анучинскому муниципальному району.

Со дня формирования администрации Анучинского муниципального округа полномочия по составлению отчетов об исполнении бюджетов Анучинского сельского поселения, Виноградовского сельского поселения, Гражданского сельского поселения, Чернышевского сельского поселения,

Анучинского муниципального района за 2019 год осуществляет администрация Анучинского муниципального округа отдельно по каждому поселению и Анучинскому муниципальному району.

3. Рассмотрение и утверждение отчетов об исполнении бюджетов Анучинского сельского поселения, Виноградовского сельского поселения, Гражданского сельского поселения, Чернышевского сельского поселения, Анучинского муниципального района за 2019 год осуществляется Думой Анучинского муниципального района отдельно по каждому поселению и Анучинскому муниципальному району.

Со дня формирования Думы Анучинского муниципального округа полномочия по рассмотрению и утверждению отчетов об исполнении бюджетов Анучинского сельского поселения, Виноградовского сельского поселения, Гражданского сельского поселения, Чернышевского сельского поселения, Анучинского муниципального района за 2019 год осуществляет Дума Анучинского муниципального округа отдельно по каждому поселению и Анучинскому муниципальному району.

4. Начиная с 2020 года в межбюджетных отношениях с бюджетами бюджетной системы Российской Федерации бюджет Анучинского муниципального округа учитывается как единый бюджет Анучинского муниципального округа.

5. Составление проекта бюджета Анучинского муниципального округа на 2020 год и на плановый период 2021 и 2022 годов до формирования администрации Анучинского муниципального округа осуществляется администрацией Анучинского муниципального района.

6. Бюджет Анучинского муниципального округа на 2020 год и на плановый период 2021 и 2022 годов до формирования Думы Анучинского муниципального округа утверждается Думой Анучинского муниципального района.

7. Полномочия, связанные с исполнением бюджета Анучинского муниципального округа на 2020 год и на плановый период 2021 и 2022 годов, до формирования администрации Анучинского муниципального округа осуществляет администрация Анучинского муниципального района.

СТАТЬЯ 6. ЗАКЛЮЧИТЕЛЬНЫЕ ПОЛОЖЕНИЯ

1. Настоящий Закон, за исключением частей 1-4 статьи 4 настоящего Закона, вступает в силу со дня его официального опубликования, но не ранее дня, следующего за днем окончания избирательной кампании по выборам органа местного самоуправления Анучинского муниципального района.

2. Части 1-4 статьи 4 настоящего Закона вступают в силу по истечении одного месяца после дня вступления в силу настоящего Закона при отсутствии предусмотренной частью 5 статьи 34 Федерального закона "Об общих принципах организации местного самоуправления в Российской Федерации" инициативы граждан о проведении местного референдума по вопросу определения структуры органов местного самоуправления Анучинского муниципального округа.

3. Со дня вступления в силу настоящего Закона и до внесения изменений в законодательство Приморского края, связанных со вступлением в силу настоящего Закона, Анучинский муниципальный округ участвует в бюджетных, налоговых, гражданских и иных правоотношениях, органы местного самоуправления Анучинского муниципального округа решают вопросы местного значения, осуществляют установленные полномочия и права, соблюдают требования и исполняют предписания федеральных законов и принятых в соответствии с ними иных нормативных правовых актов Российской Федерации, законов и иных нормативных правовых актов Приморского края наравне с городскими округами и органами местного самоуправления городских округов.

4. Со дня вступления в силу настоящего Закона признать утратившим силу:

1) Закон Приморского края от 6 декабря 2004 года № 177-КЗ "Об Анучинском муниципальном районе" (Ведомости Законодательного Собрания Приморского края, 2004, № 76, стр. 7);

2) статью 5 Закона Приморского края от 8 февраля 2006 года № 339-КЗ "О внесении изменений в отдельные законодательные акты Приморского края" (Ведомости Законодательного Собрания Приморского края, 2006, № 122, стр. 5);

3) Закон Приморского края от 17 мая 2007 года № 69-КЗ "О разграничении имущества, находящегося в муниципальной собственности, между Анучинским муниципальным районом и поселениями, образованными в границах Анучинского муниципального района" (Ведомости Законодательного Собрания Приморского края, 2007, № 14, стр. 84);

4) Закон Приморского края от 24 марта 2010 года № 581-КЗ "О внесении изменений в Закон Приморского края "О разграничении имущества, находящегося в муниципальной собственности, между Анучинским муниципальным районом и поселениями, образованными в границах Анучинского муниципального района" (Ведомости Законодательного Собрания Приморского края, 2010, № 144, стр. 9);

5) Закон Приморского края от 7 июня 2012 года № 43-КЗ "О внесении изменений в Закон Приморского края "О разграничении имущества, находящегося в муниципальной собственности, между Анучинским муниципальным районом и поселениями, образованными в границах Анучинского муниципального района" (Ведомости Законодательного Собрания Приморского края, 2012, № 15, стр. 16);

6) статью 17 Закона Приморского края от 6 октября 2015 года № 678-КЗ "О внесении изменений в законодательные акты Приморского края о разграничении имущества, находящегося в муниципальной собственности, между муниципальными районами и поселениями, образованными в границах муниципальных районов" (Ведомости Законодательного Собрания Приморского края, 2015, № 135, стр. 36);

7) Закон Приморского края от 7 апреля 2015 года № 586-КЗ "О разграничении объектов муниципальной собственности между сельскими

поселениями Анучинского муниципального района и Анучинским муниципальным районом" (Ведомости Законодательного Собрания Приморского края, 2015, № 116, стр. 11);

8) Закон Приморского края от 9 октября 2017 года № 174-КЗ "О внесении изменений в Закон Приморского края "О разграничении объектов муниципальной собственности между сельскими поселениями Анучинского муниципального района и Анучинским муниципальным районом" (Ведомости Законодательного Собрания Приморского края, 2017, № 36, стр. 7);

9) статью 11 Закона Приморского края от 12 февраля 2018 года № 237-КЗ "О внесении изменений в законодательные акты Приморского края о разграничении объектов муниципальной собственности между сельскими поселениями и муниципальными районами, в состав которых они входят" (Ведомости Законодательного Собрания Приморского края, 2018, № 49, стр. 22);

10) Закон Приморского края от 29 апреля 2019 года № 489-КЗ "О внесении изменений в Закон Приморского края "О разграничении объектов муниципальной собственности между сельскими поселениями Анучинского муниципального района и Анучинским муниципальным районом" (Ведомости Законодательного Собрания Приморского края, 2019, № 91, стр. 27).

5. Думе Анучинского муниципального округа обеспечить принятие муниципальных правовых актов, предусмотренных частью 2 статьи 3 настоящего Закона, в течение трех месяцев со дня формирования Думы Анучинского муниципального округа.

6. Дума Анучинского муниципального района с учетом требований статьи 5 Налогового кодекса Российской Федерации устанавливает и вводит в действие с 1 января 2020 года на территории Анучинского муниципального округа в соответствии с главой 31 Налогового кодекса Российской Федерации земельный налог и в соответствии с главой 32 Налогового кодекса Российской Федерации - налог на имущество физических лиц.

Губернатор края

О.Н. Кожемяко

г. Владивосток
16 сентября 2019 года
№ 568-КЗ

Приложение 1
к Закону
Приморского края
от 16.09.2019 № 568-КЗ

Описание местоположения границ Анучинского муниципального округа

Номер точки	Координаты в системе координат МСК-25, зона 2		Координаты в системе координат WGS-84		Описание прохождения границ муниципального образования*
	X	Y	широта	долгота	
1	2	3	4	5	6
1	496176.55	2233927.53	44°20'49.17"	132°53'21.10"	От точки стыка границ Спасского муниципального района - Анучинского муниципального округа - Черниговского муниципального района границы проходят по границе земельного участка с кадастровым номером 25:16:030202:113, далее - по границе земельного участка с кадастровым номером 25:00:000000:189 и затем снова по границе земельного участка с кадастровым номером 25:16:030202:113 до точки, расположенной вблизи горы Шпилева Сопка
2	509998.11	2255642.59	44°28'22.87"	133°09'37.21"	
3	506236.33	2264585.60	44°26'22.78"	133°16'22.75"	Границы от точки, расположенной вблизи горы Шпилева Сопка, проходят по водоразделу отрога, отходящего от хребта Синий до точки, расположенной на границе земельного участка с кадастровым номером 25:00:000000:104 (стык границ Спасского муниципального района - Анучинского муниципального округа - Яковлевского муниципального района)
					От точки стыка границ Спасского муниципального района - Анучинского муниципального округа - Яковлевского муниципального района границы проходит в юго-западном направлении по границе земельного участка с кадастровым номером 25:00:000000:104, далее - по границе земельного участка с кадастровым номером 25:25:000000:48 до высоты с отметкой 1011,2 (вершина горы Синяя Сопка), затем граница идет по водоразделу между бассейнами рек Левая Синегорка с запада и Арсеньевка с востока до границ земельного участка с

1	2	3	4	5	6
					кадастровым номером 25:00:000000:104. Далее - по границе земельного участка с кадастровым номером 25:00:000000:104 до точки, расположенной в 0,6 км южнее высоты с отметкой 434,0
4	496547.17	2254909.87	44°21'06.95"	133°09'08.25"	Далее границы спускаются по скату водораздела и проходит по границе земельного участка с кадастровым номером 25:00:000000:104 до ручья Белоногов. Далее границы идут по середине ручья Белоногов
5	492934.08	2256229.88	44°19'10.19"	133°10'08.94"	Далее - по прямой в общем восточном направлении до ручья Изотов Ключ
6	492681.74	2260142.79	44°19'02.83"	133°13'05.58"	Границы идут в южном направлении по середине ручья Изотов Ключ вниз по течению, затем - по каналу в том же направлении. Далее границы меняют направление и идут в восточном направлении по середине реки Синегорка вниз по течению примерно 11,3 км до канала, пересекающего реку Синегорка с севера на юг и идущего в направлении озера Батиева
7	490023.27	2269217.54	44°17'38.28"	133°19'55.64"	В месте пересечения реки Синегорка и канала границы поворачивают на юго-восток и идут по каналу, далее по течению канала поворачивают на юг, затем - по прямой до пересечения с ручьем без названия, а затем - по середине ручья вниз по течению до места впадения его в реку Арсеньевка и далее - по середине русла реки Арсеньевка 15,5 км до стыка границ Анучинского муниципального округа - Яковлевского муниципального района - Арсеньевского городского округа
8	478145.71	2263314.97	44°11'12.50"	133°15'32.38"	От точки стыка границ Анучинского муниципального округа - Яковлевского муниципального района - Арсеньевского городского округа границы проходят в юго-западном направлении по правому берегу реки Арсеньевка. Далее проходят в южном направлении по реке Арсеньевка. Затем границы пересекают реку Арсеньевка и огибают с западной и южной стороны земельный участок с кадастровым номером 25:26:000000:112, поворачивают в юго-западном направлении до земельного участка с кадастровым номером 25:00:000000:242 и далее - по его границе в юго-западном направлении. Затем - в юго-восточном направлении до окраины частного сектора, расположенного в районе улицы Заовражная г. Арсеньев, по
9	469541.72	2260835.03	44°06'33.28"	133°13'43.03"	

1	2	3	4	5	6
					южной окраине частного сектора. Далее границы огибают дачный массив и идут по северо-западной стороне автомобильной дороги Осиновка - Рудная Пристань до перекрестка с автомобильной дорогой Арсеньев - Корниловка. Затем идут в юго-западном направлении по восточной стороне автомобильной дороги Осиновка - Рудная Пристань
10	468433.07	2265348.34	44°05'58.18"	133°17'06.23"	Далее границы пересекают ЛЭП и идут в юго-восточном направлении по горно-лесистой местности до точки стыка границ Анучинского муниципального округа - Яковлевского муниципального района - Арсеньевского городского округа
11	458948.25	2267015.64	44°00'51.16"	133°18'23.31"	От точки стыка границ Анучинского муниципального округа - Яковлевского муниципального района - Арсеньевского городского округа границы идут по водоразделу между реками Таежка с юго-запада и Дачная с востока в общем южном направлении до стыка границ земельных участков с кадастровыми номерами 25:00:000000:90 и 25:01:000000:616
12	457931.00	2273400.06	44°00'19.14"	133°23'10.12"	Границы меняют направление на восточное и идут по водоразделу хребта Восточный Синий по границе земельного участка с кадастровым номером 25:00:000000:90 до точки стыка границ Анучинский муниципальный округ - Яковлевский муниципальный район - Чугуевский муниципальный округ, расположенной в 0,5 км к северу от высоты с отметкой 670,9, в 2,6 км к востоку от высоты с отметкой 935,0, в 2,3 км к юго-западу от высоты с отметкой 738,2
13	443993.85	2277687.87	43°52'48.09"	133°26'24.69"	От точки стыка границ Анучинский муниципальный округ - Яковлевский муниципальный район - Чугуевский муниципальный округ границы идут в общем юго-восточном направлении по границе земельного участка с кадастровым номером 25:00:000000:9, далее - по границе земельного участка с кадастровым номером 25:23:000000:89 до вершины с отметкой 881,0

1	2	3	4	5	6
14	439217.96	2275693.10	43°50'13.12"	133°24'56.12"	От вершины с отметкой 881,0 границы идут в юго-западном направлении по границе земельного участка с кадастровым номером 25:00:000000:9 до точки стыка границ Анучинский муниципальный округ - Чугуевский муниципальный округ - Партизанский муниципальный район, расположенной на высоте с отметкой 1038,0 хребта Медвежий
15	428595.21	2258954.26	43°44'26.29"	133°12'29.80"	От точки стыка границ Анучинский муниципальный округ - Чугуевский муниципальный округ - Партизанский муниципальный район границы идут по водоразделу хребта Медвежий в общем юго-западном направлении примерно 25,0 км, проходя по склону в 1,2 км к юго-востоку от высоты с отметкой 1113,7 - вершина горы Дикая, через высоты с отметками 852,9 - вершина горы Золотарская с отметкой 723,6. Далее границы спускаются с хребта Медвежий к реке Муравейка примерно 1,2 км до точки, расположенной на правом берегу реки Муравейка
16	404674.07	2243242.07	43°31'27.53"	133°00'56.69"	От указанной точки границы идут в общем южном направлении до точки, расположенной на небольшом плато гор Пржевальского, в 2,5 км к востоку от высоты с отметкой 801,0 - вершина горы Поперечная, в 2,4 км к северо-западу от высоты с отметкой 803,0. Далее границы идут по границе земельного участка с кадастровым номером 25:13:000000:65 до точки, расположенной на высоте с отметкой 829,5 - вершина горы Казенная. Далее границы идут в юго-западном направлении по водоразделу между ручьем Широкий с севера и ручьем Петькин с юга до точки, расположенной на середине русла реки Прозрачная, в 2,4 км к востоку от высоты с отметкой 800,0 - вершина горы Сигнал и в 3,0 км к западу от вершины с отметкой 721,0
17	395991.08	2244318.83	43°26'46.49"	133°01'47.82"	Затем границы идут по середине русла реки Прозрачная вверх по течению в южном направлении примерно 2,3 км до места впадения ручья Геологический в реку Прозрачная. Далее границы идут по водоразделу между ручьем Геологический и ручьем Угловой с запада и ручьем Анисимов Ключ с востока в общем южном направлении примерно 7,9 км до высоты с отмет-

1	2	3	4	5	6
					кой 1240,6 - вершина горы Купол - стык границ Анучинский муниципальный округ - Партизанский муниципальный район - Партизанский городской округ
18	390545.20	2234364.63	43°23'47.15"	132°54'27.52"	От стыка границ Анучинский муниципальный округ - Партизанский муниципальный район - Партизанский городской округ границы идут по водоразделу гор Пржевальского в общем юго-западном направлении по границе земельного участка с кадастровым номером 25:33:000000:61 до точки, расположенной на высоте с отметкой 1241,8 - вершина горы Лысая - стык границ Анучинский муниципальный округ - Партизанский городской округ - Шкотовский муниципальный район
19	400421.51	2225950.62	43°29'04.31"	132°48'08.86"	От точки стыка границ Анучинский муниципальный округ - Партизанский городской округ - Шкотовский муниципальный район границы идут по водоразделу гор Пржевальского в общем северо-западном направлении до вершины с отметкой 808,4 - вершина горы Медная
20	411254.74	2223928.06	43°34'54.56"	132°46'33.41"	Далее границы идут в общем северном направлении по границе и вблизи земельного участка с кадастровым номером 25:33:000000:61 до точки стыка границ Анучинский муниципальный округ - Шкотовский муниципальный район - Михайловский муниципальный район, северо-восточный угол границы Уссурийского заповедника
21	431806.87	2228814.41	43°46'02.14"	132°50'01.43"	От точки стыка границ Анучинский муниципальный округ - Партизанский городской округ - Шкотовский муниципальный район границы идут по водоразделу хребта, отходящего от гор Пржевальского, далее - по хребту Плоский в общем северном направлении по границе земельного участка с кадастровым номером 25:01:000000:127, затем - по границе земельного участка с кадастровым номером 25:01:000000:66, далее - по границе земельного участка с кадастровым номером 25:01:000000:71 до высоты с отметкой 562,7 - вершина горы Плоская
					От вершины горы Плоская границы идут в северном направлении по границе земельного участка с кадастровым номером 25:01:000000:71 до точки, расположенной на вершине,

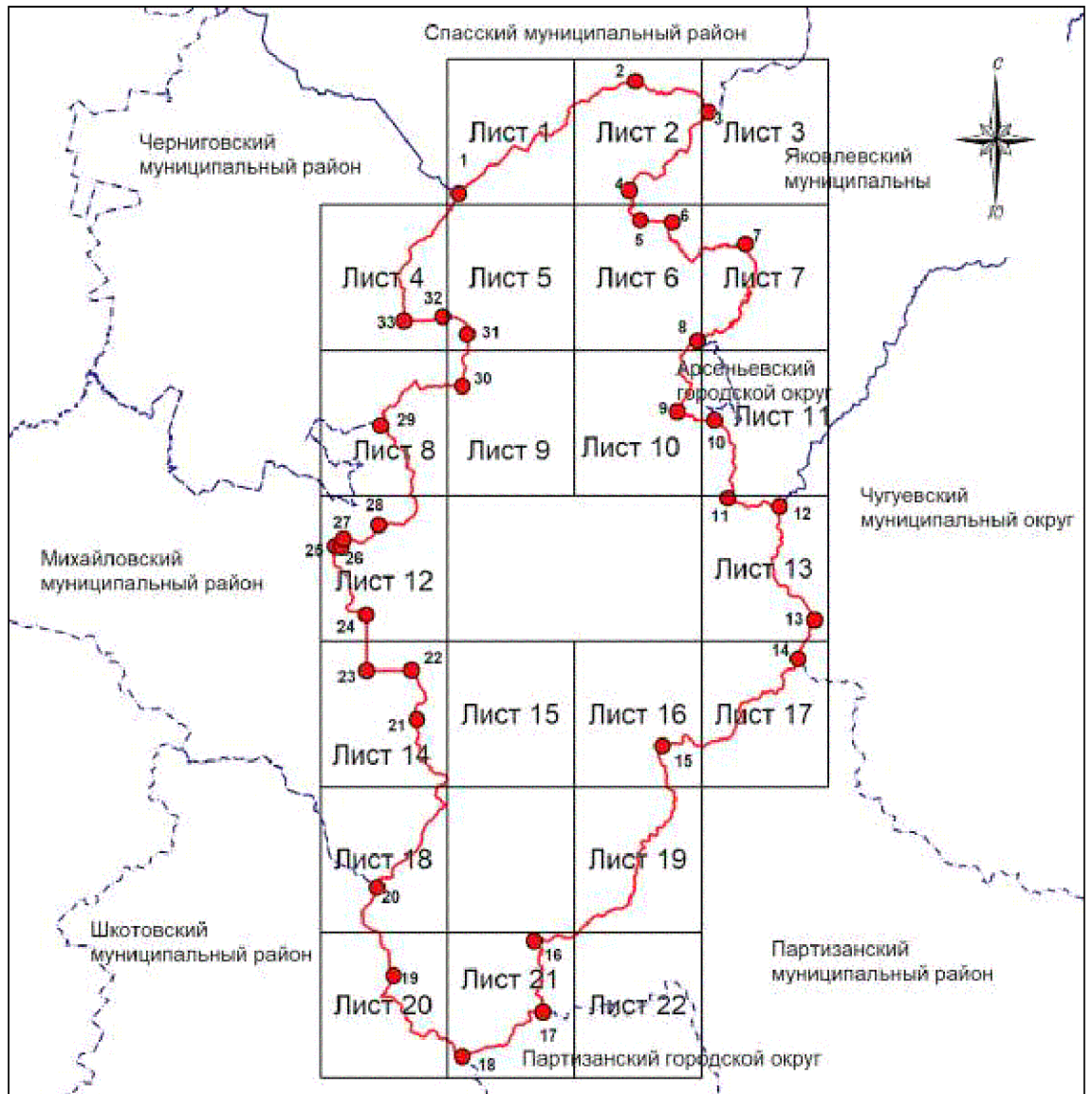
1	2	3	4	5	6
22	437852.77	2228153.97	43°49'17.78"	132°49'28.99"	которая находится в 1,8 км к северо-востоку от высоты с отметкой 554,4 - вершина горы Золотая, в 4,6 км к северо-западу от высоты с отметкой 472,0 - вершина горы Наумова
23	437803.04	2222631.41	43°49'14.17"	132°45'21.91"	Далее границы идут в западном направлении по прямой 5,5 км до точки, расположенной в месте впадения ручья без названия в ручей Глубокий
24	444642.89	2222595.93	43°52'55.74"	132°45'16.77"	Затем границы поворачивают и идут в северном направлении по прямой 6,9 км до точки, расположенной у истока ручья без названия, впадающего в ручей Каменистый. Далее границы идут в западном направлении по границе земельного участка с кадастровым номером 25:00:000000:67
25	453006.68	2218803.24	43°57'25.22"	132°42'22.31"	Затем границы поворачивают и идут в северном направлении по водоразделу хребта Михайловский примерно через высоту с отметкой 611,6 - вершина горы Поперечная; до точки, расположенной на вершине данного водораздела, в 2,6 км к северо-востоку от высоты с отметкой 481,2 - вершина горы Косматая, в 4,0 км к югу от высоты с отметкой 368,6 - вершина горы Мещанка. От точки на вершине границы идут по прямой в северном направлении до точки, расположенной на южной стороне полосы отвода автомобильной дороги А-181 Ивановка - Анучино
26	452963.78	2219566.06	43°57'24.13"	132°42'56.54"	Далее границы идут по прямой в восточном направлении вдоль автомобильной дороги А-181 Ивановка - Анучино на протяжении 0,7 км до точки, расположенной в 2,0 км к юго-востоку от высоты с отметкой 368,6 - вершина горы Мещанка, в 1,8 км к северо-западу от высоты с отметкой 314,0
27	453885.07	2219813.08	43°57'54.07"	132°43'07.12"	Затем границы, пересекая автомобильную дорогу А-181 Ивановка - Анучино, идут в северном направлении до точки, расположенной на левом берегу реки Снегуровка, в 1,5 км к юго-востоку от высоты с отметкой 368,6 - вершина горы Мещанка, в 2,4 км к северо-западу от высоты с отметкой 314,0
					Далее границы идут в восточном направлении по левому берегу реки Снегуровка вверх по течению примерно 0,3 км до впадения в реку ручья без названия, затем границы, пересекая реку Снегуровка, идут по левому берегу ручья без названия вверх по

1	2	3	4	5	6
28	455613.97	2224126.06	43°58'51.72"	132°46'19.68"	течению примерно 1,0 км. Далее границы идут в общем северо-восточном направлении до точки, расположенной на вершине водораздела между реками Тарасовская с севера и Снегуровка с юга, в 1,1 км к юго-западу от вершины с отметкой 392,0, в 1,1 км к северо-западу от вершины с отметкой 358,0
29	467803.87	2224343.35	44°05'26.70"	132°46'23.16"	От точки на вершине границы идут по водоразделу между реками Тарасовская с севера и Снегуровка с юга в общем северо-восточном направлении через высоту с отметкой 722,0 - вершина горы Туманная до высоты с отметкой 793,0 - вершина горы Черная (с геодезическим пунктом). Далее границы идут по водоразделу между реками Каленовка с запада и Новотроицкая, Барановка с востока в общем северо-западном направлении примерно 10,0 км, а также по границе земельного участка с кадастровым номером 25:22:250001:2266 примерно 1,7 км до точки стыка границ Анучинский муниципальный округ - Михайловский муниципальный район - Черниговский муниципальный район
30	472638.05	2234383.63	44°08'06.79"	132°53'52.29"	От точки стыка границ Анучинский муниципальный округ - Михайловский муниципальный район - Черниговский муниципальный район границы идут по водоразделу бассейнов рек Вассиановка и Барановка в общем северо-восточном направлении по границе земельного участка с кадастровым номером 25:22:250001:2266 до точки, расположенной на вершине водораздела, в 1,5 км к северу от вершины с отметкой 290,7 - вершина сопки Баран, в 2,4 км к юго-западу от вершины с отметкой 293,1
31	478969.54	2234958.64	44°11'32.09"	132°54'15.34"	Далее границы идут в северном направлении по границе земельного участка с кадастровым номером 25:22:250001:2266, пересекая линию электропередачи (ЛЭП-110 кВ) Арсеньев - Реттиховка и грунтовую дорогу Буянки - Новотроицкое, далее границы пересекают ось железной дороги Сибирцево - Варфоломеевка. От места пересечения границы идут в общем северном направлении примерно 0,4 км до точки, расположенной на середине русла реки Буянков, в 2,2 км к юго-западу от вершины с отметкой 275,9, в 2,8 км к

1	2	3	4	5	6
32	481127.02	2231964.37	44°12'41.00"	132°51'59.52"	северо-западу от вершины с отметкой 311,1 - вершина горы Сопка Красная
					Затем границы идут в общем северо-западном направлении вверх по течению по середине русла реки Буянков примерно 1,2 км, по середине русла реки Моховая примерно 4,5 км до точки, расположенной на правом берегу реки Моховая, в 2,3 км к востоку от высоты с отметкой 355,2, в 1,7 км к северо-западу от вершины с отметкой 275,9
					Далее границы идут в западном направлении через высоту с отметкой 355,6 до точки, расположенной в 1,4 км к югу от вершины с отметкой 441,9, в 1,6 км к востоку от вершины с отметкой 459,7
33	480635.50	2227235.66	44°12'23.43"	132°48'26.79"	Далее границы идут в общем северо-восточном направлении по границе земельного участка с кадастровым номером 25:22:250001:2266 до точки стыка границ Спасского муниципального района - Анучинского муниципального округа - Черниговского муниципального района
1	496176.55	2233927.53	44°20'49.17"	132°53'21.10"	

*При описании границ Анучинского муниципального округа использовались карты масштаба 1:100000 следующих номенклатур: L-53-122 (состояние местности на 2000-2004 годы, издание 2008 года); L-53-123 (состояние местности на 1999 год, издание 2004 года); L-53-134 (состояние местности на 2001 год, издание 2008 года); L-53-135 (состояние местности на 1996 год, издание 2002 года); К-53-2 (состояние местности на 1989 год, издание 2005 года); К-53-3 (состояние местности на 1977 год, издание 1984 года); К-53-14 (состояние местности на 1986-1990 годы, издание 2005 года); К-53-15 (состояние местности на 1978 год, издание 1984 года).

Общая схема границ Анучинского муниципального округа



М 1:750000

Условные обозначения:




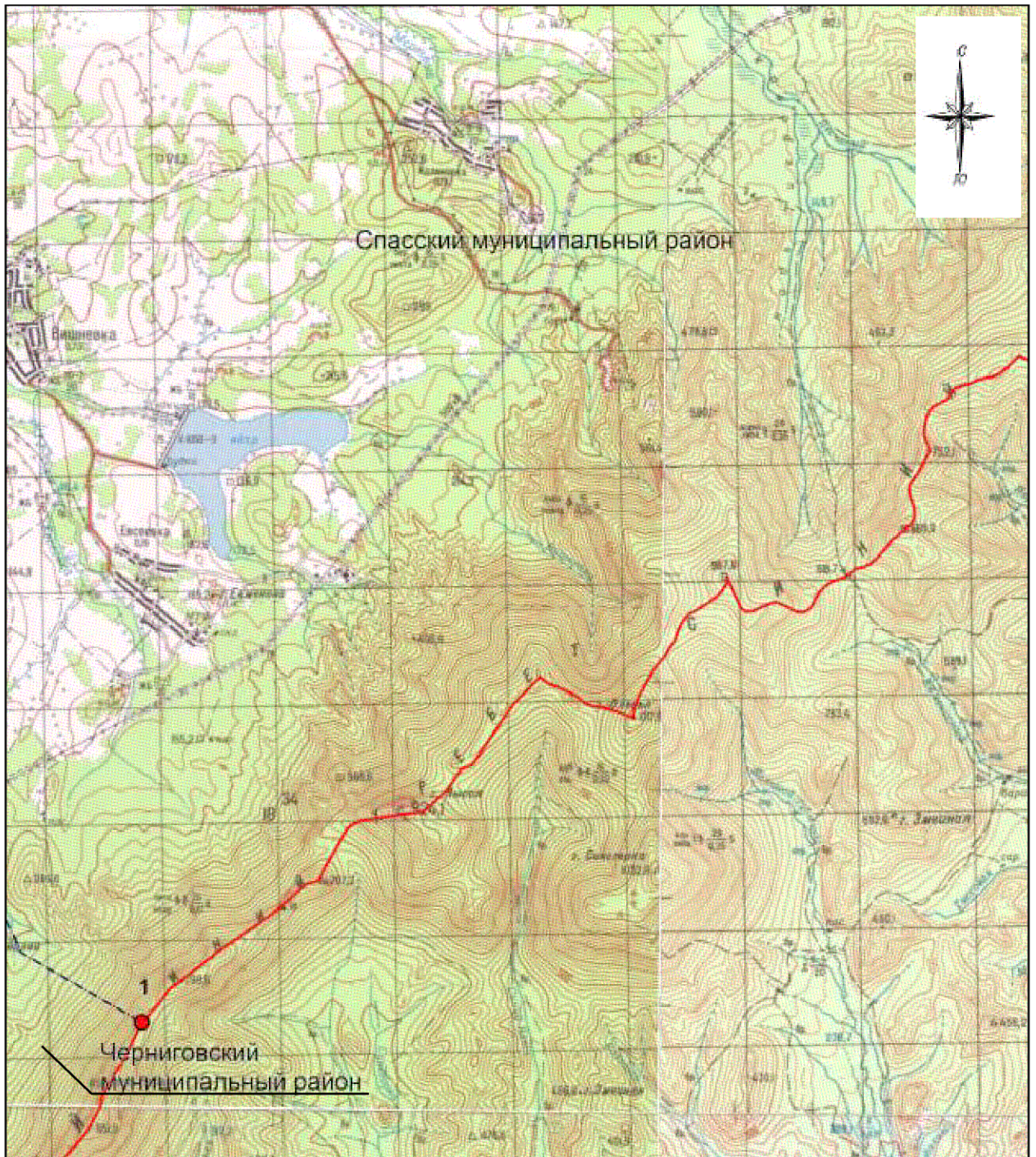
-  - границы Анучинского муниципального округа
-  - характерная точка границ Анучинского муниципального округа
- 1 - номер характерной точки границ Анучинского муниципального округа
- Лист 1 - номер выносного листа
-  - граница стыка смежных муниципальных образований

Схема границ Анучинского муниципального округа

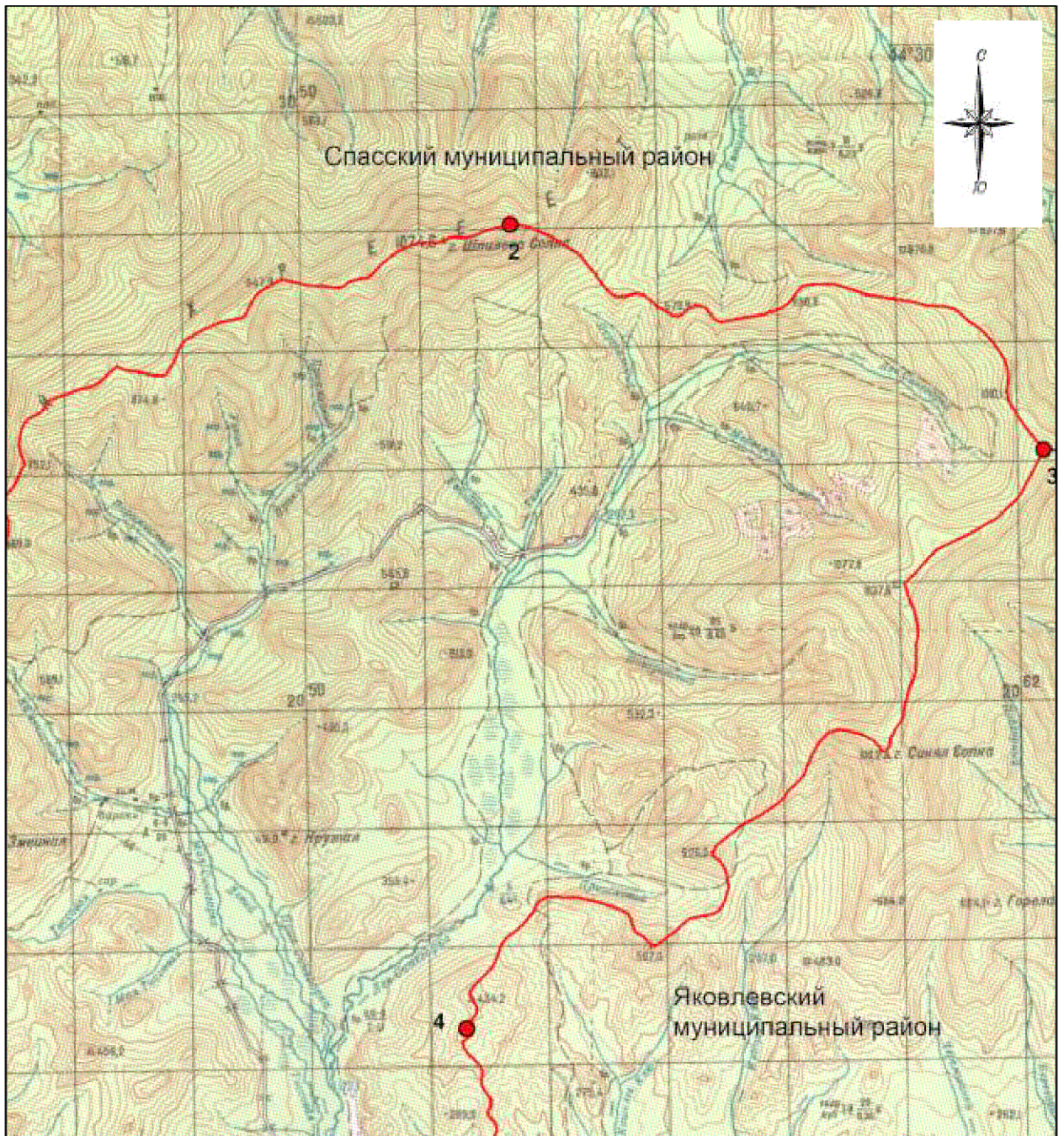


М 1:100000

Условные обозначения:

- - границы Анучинского муниципального округа
- - характерная точка границ Анучинского муниципального округа
- 1 - номер характерной точки границ Анучинского муниципального округа
- - - - - граница стыка смежных муниципальных образований

Схема границ Анучинского муниципального округа

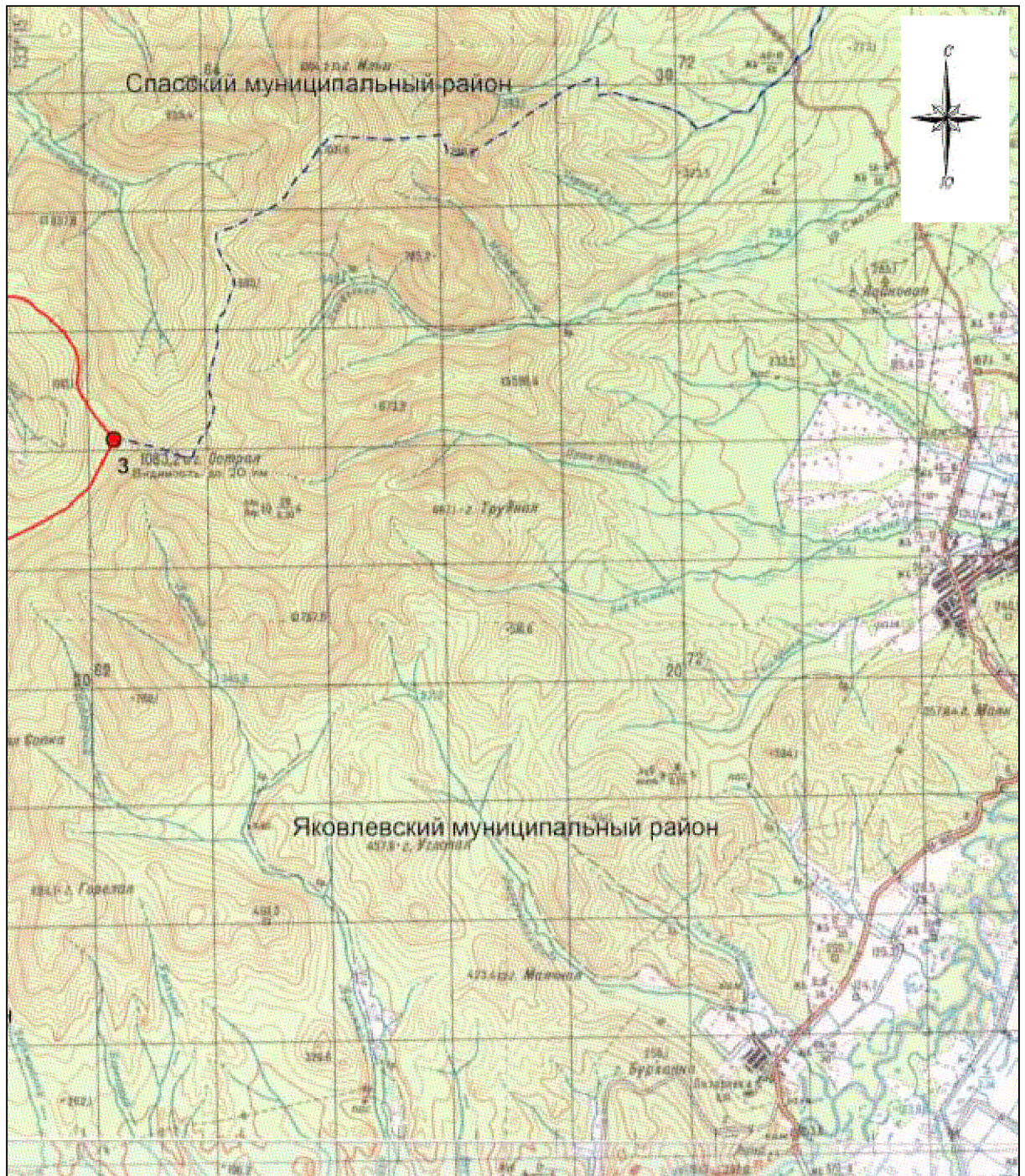


М 1:100000

Условные обозначения:

- - границы Анучинского муниципального округа
- - характерная точка границ Анучинского муниципального округа
- 1 - номер характерной точки границ Анучинского муниципального округа
- - - - - граница стыка смежных муниципальных образований

Схема границ Анучинского муниципального округа

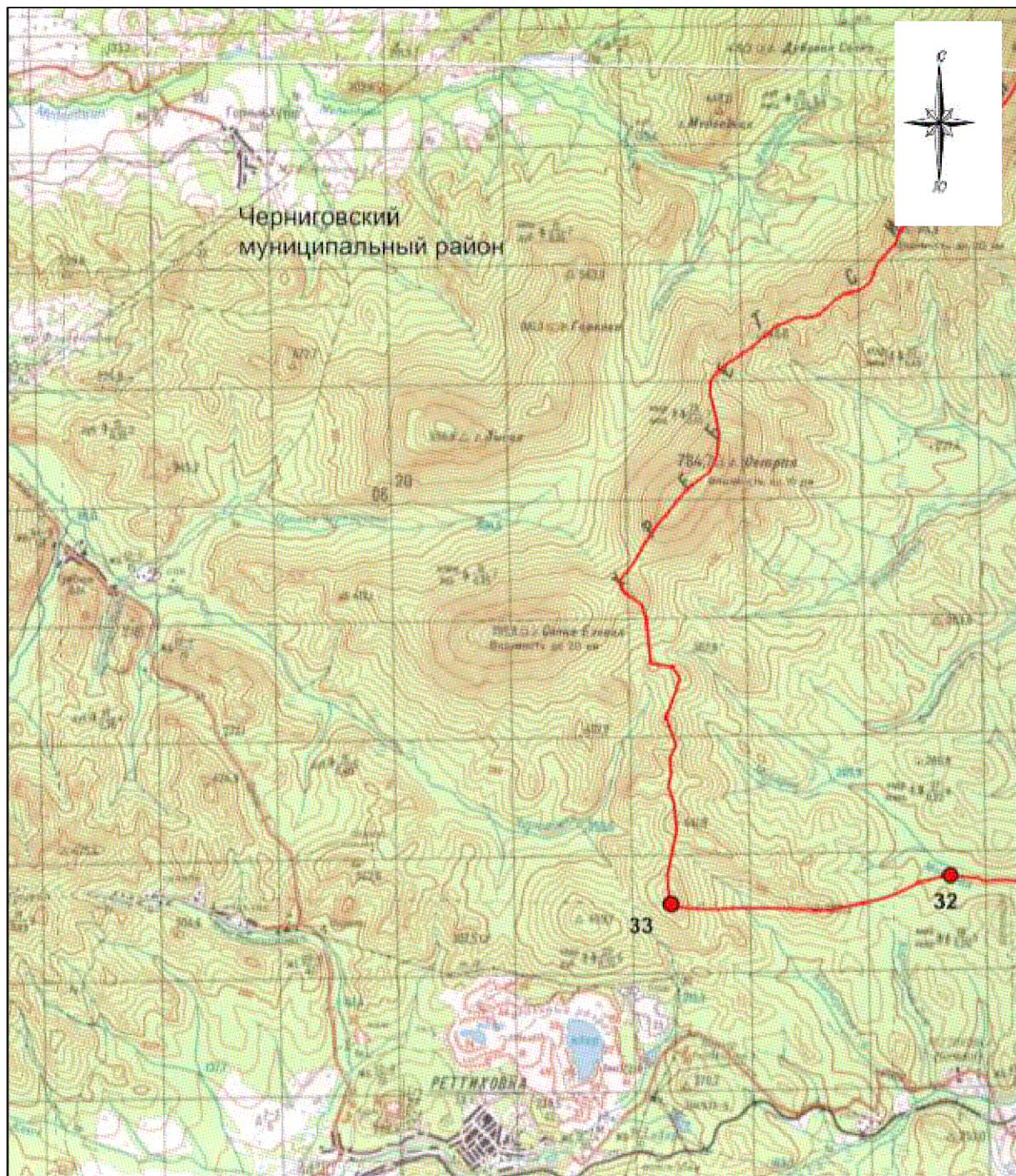


М 1:100000

Условные обозначения:

- - границы Анучинского муниципального округа
- - характерная точка границ Анучинского муниципального округа
- 1 - номер характерной точки границ Анучинского муниципального округа
- - - - - граница стыка смежных муниципальных образований

Схема границ Анучинского муниципального округа



М 1:100000

Условные обозначения:

- - границы Анучинского муниципального округа
- - характерная точка границ Анучинского муниципального округа
- 1 - номер характерной точки границ Анучинского муниципального округа
- - - - - граница стыка смежных муниципальных образований

Схема границ Анучинского муниципального округа



М 1:100000

Условные обозначения:

- - границы Анучинского муниципального округа
- - характерная точка границ Анучинского муниципального округа
- 1 - номер характерной точки границ Анучинского муниципального округа
- - - - - - граница стыка смежных муниципальных образований

Схема границ Анучинского муниципального округа

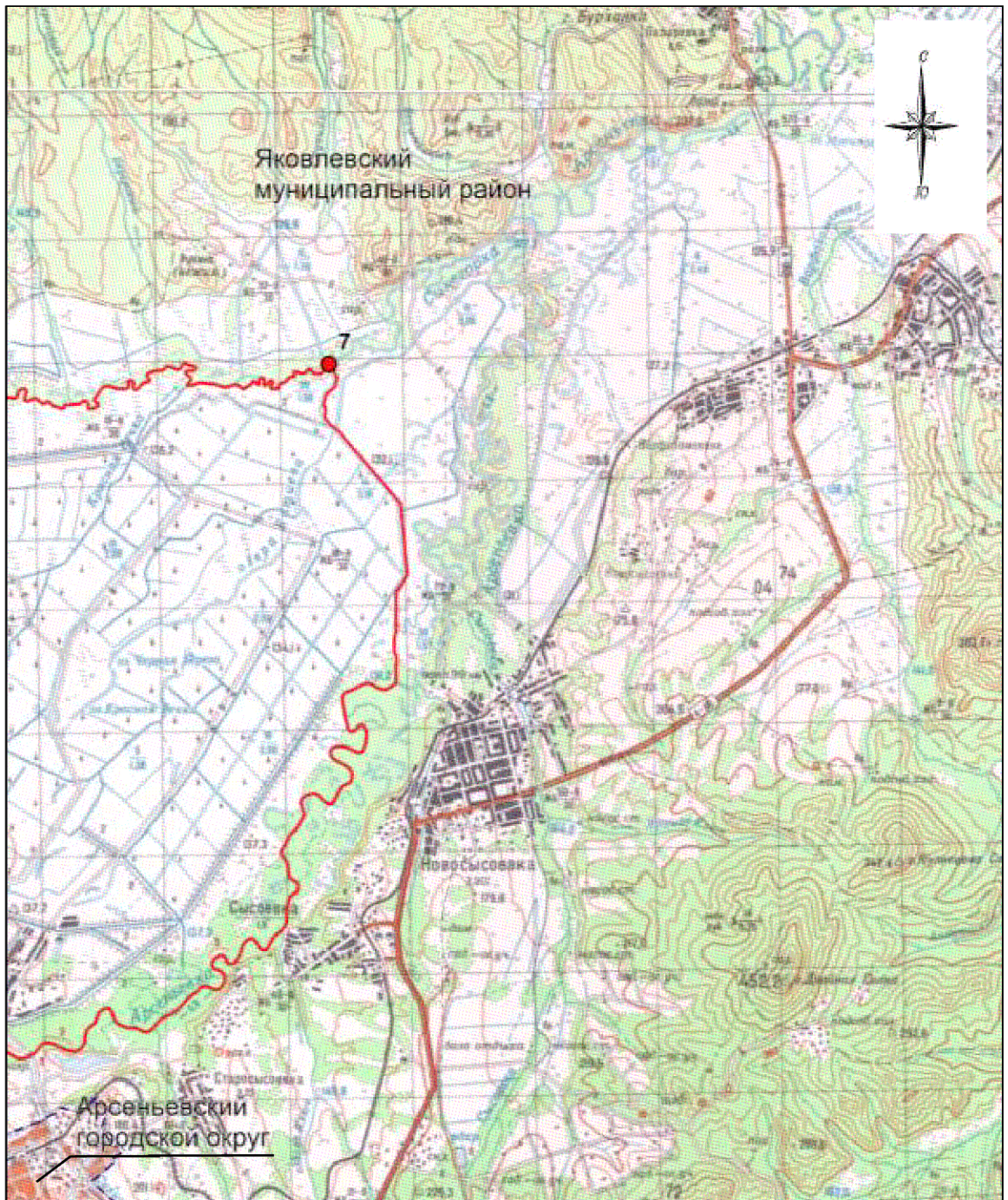


М 1:100000

Условные обозначения:

- - границы Анучинского муниципального округа
- - характерная точка границ Анучинского муниципального округа
- 1 - номер характерной точки границ Анучинского муниципального округа
- - - - - - граница стыка смежных муниципальных образований

Схема границ Анучинского муниципального округа



М 1:100000

Условные обозначения:

- - границы Анучинского муниципального округа
- - характерная точка границ Анучинского муниципального округа
- 1 - номер характерной точки границ Анучинского муниципального округа
- - - - - граница стыка смежных муниципальных образований

Схема границ Анучинского муниципального округа

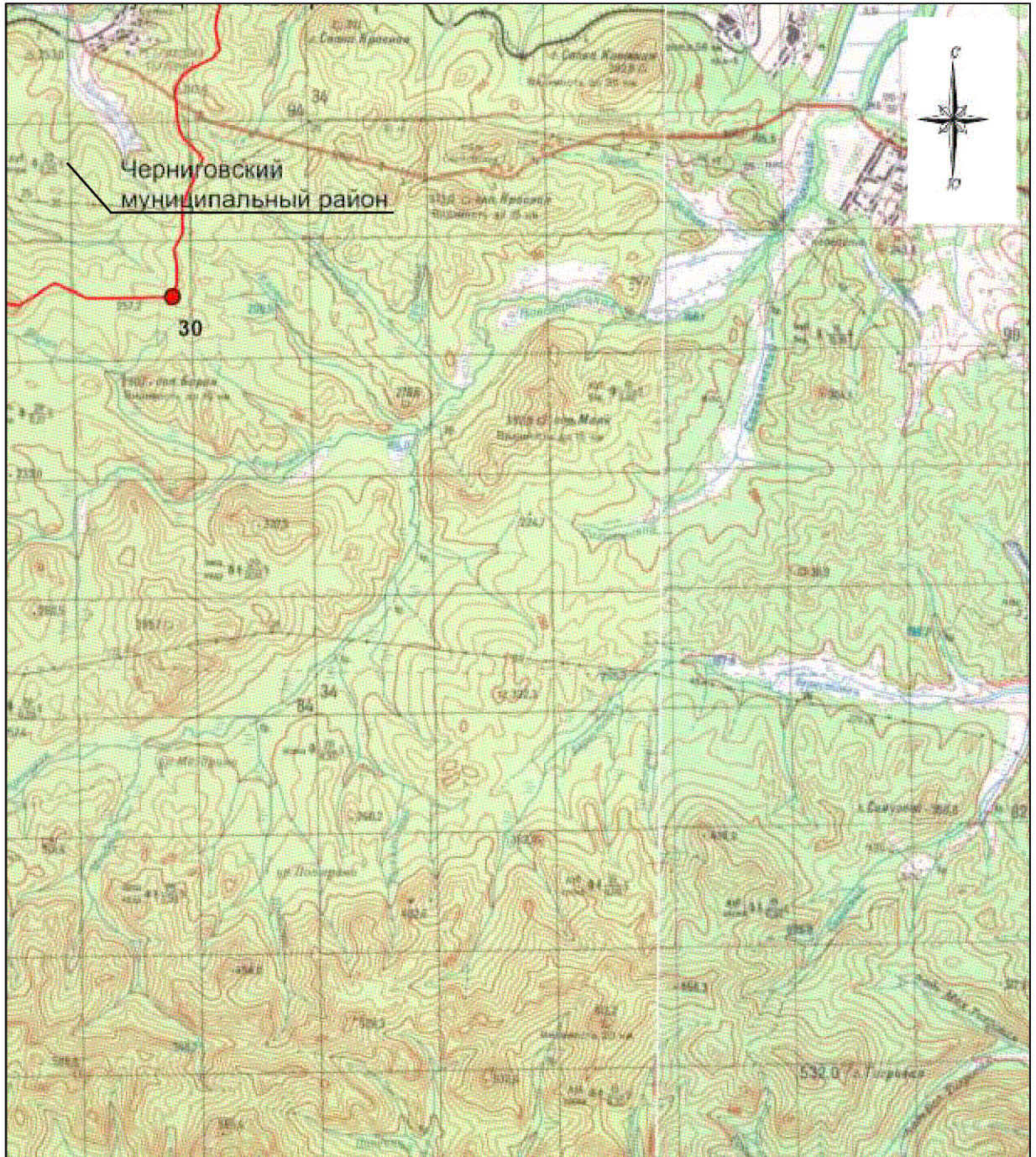


М 1:100000

Условные обозначения:

- - границы Анучинского муниципального округа
- - характерная точка границ Анучинского муниципального округа
- 1 - номер характерной точки границ Анучинского муниципального округа
- - - - граница стыка смежных муниципальных образований

Схема границ Анучинского муниципального округа

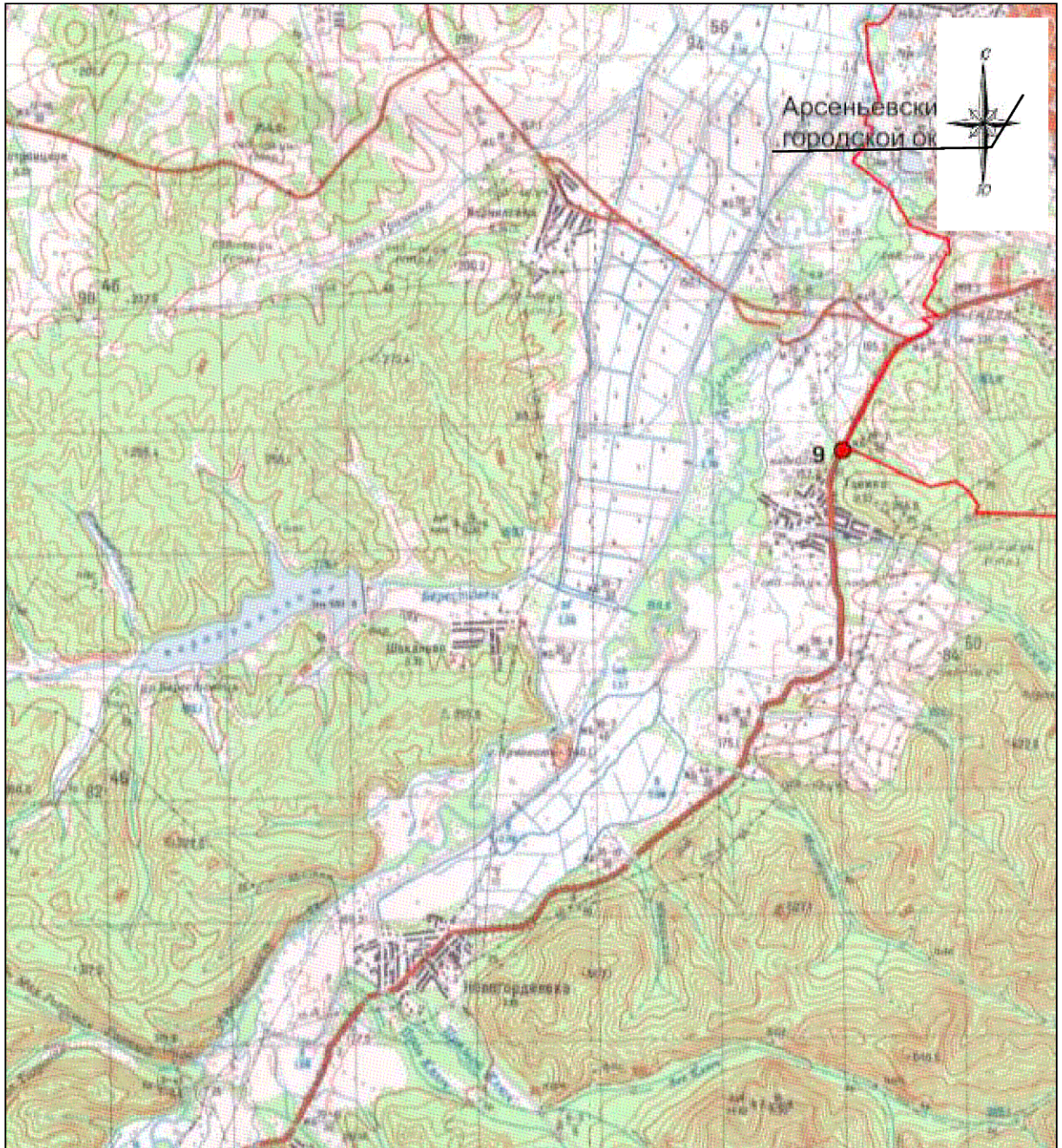


М 1:100000

Условные обозначения:

- - границы Анучинского муниципального округа
- - характерная точка границ Анучинского муниципального округа
- 1 - номер характерной точки границ Анучинского муниципального округа
- - - - - граница стыка смежных муниципальных образований

Схема границ Анучинского муниципального округа

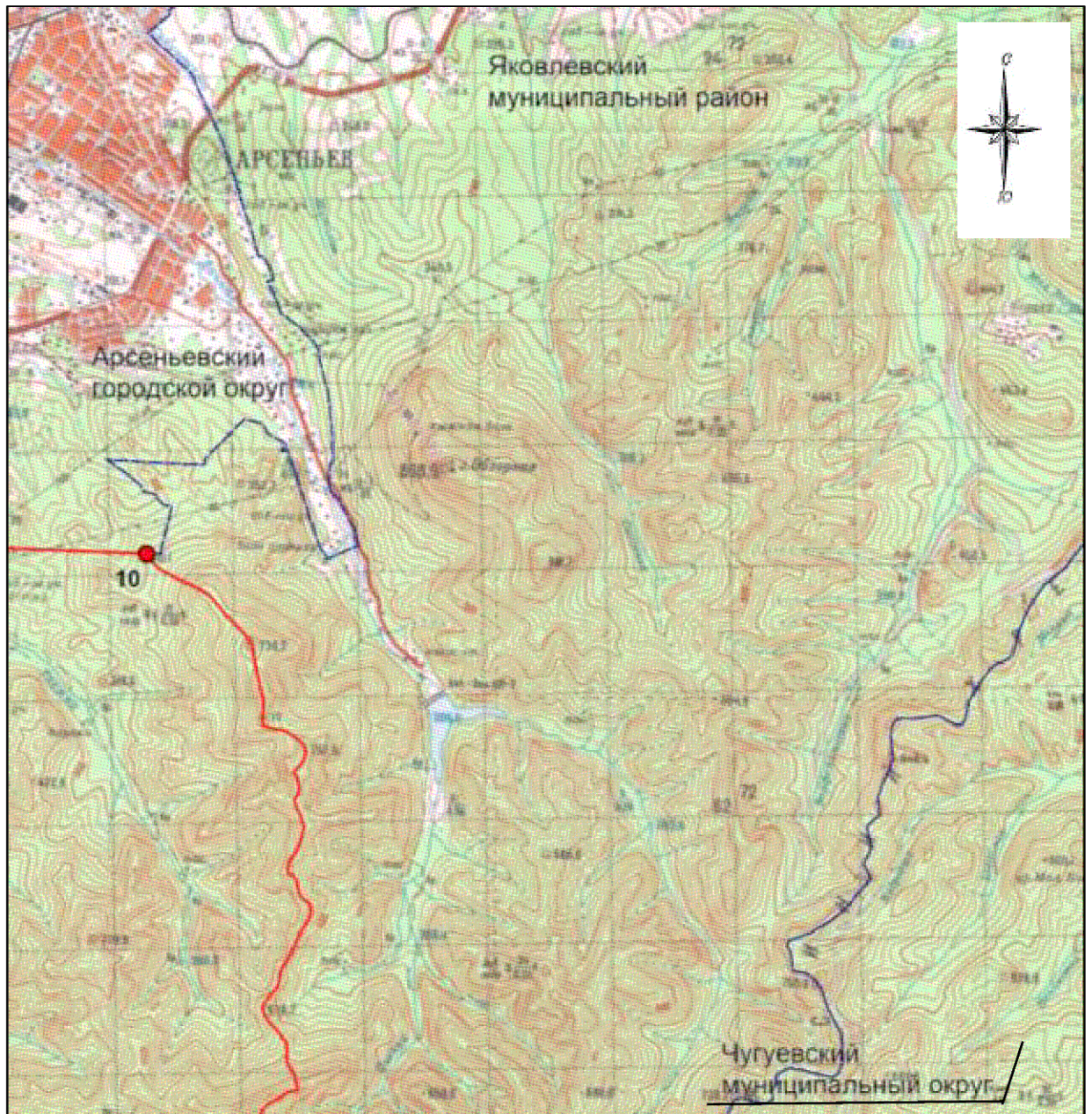


М 1:100000

Условные обозначения:

- - границы Анучинского муниципального округа
- - характерная точка границ Анучинского муниципального округа
- 1 - номер характерной точки границ Анучинского муниципального округа
- - - - - - граница стыка смежных муниципальных образований

Схема границ Анучинского муниципального округа

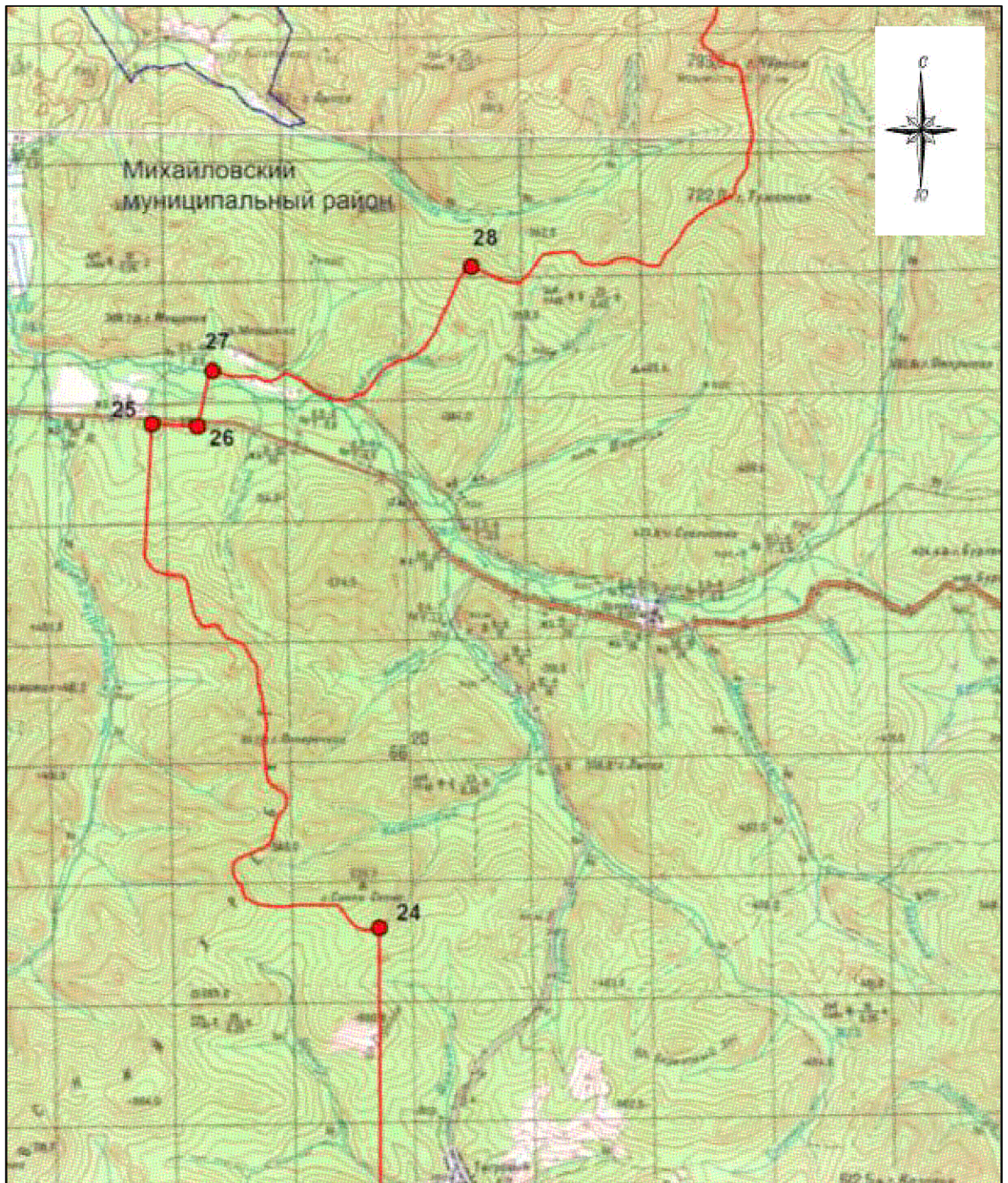


М 1:100000

Условные обозначения:

- - границ Анучинского муниципального округа
- - характерная точка границ Анучинского муниципального округа
- 1 - номер характерной точки границ Анучинского муниципального округа
- - - - - граница стыка смежных муниципальных образований

Схема границ Анучинского муниципального округа

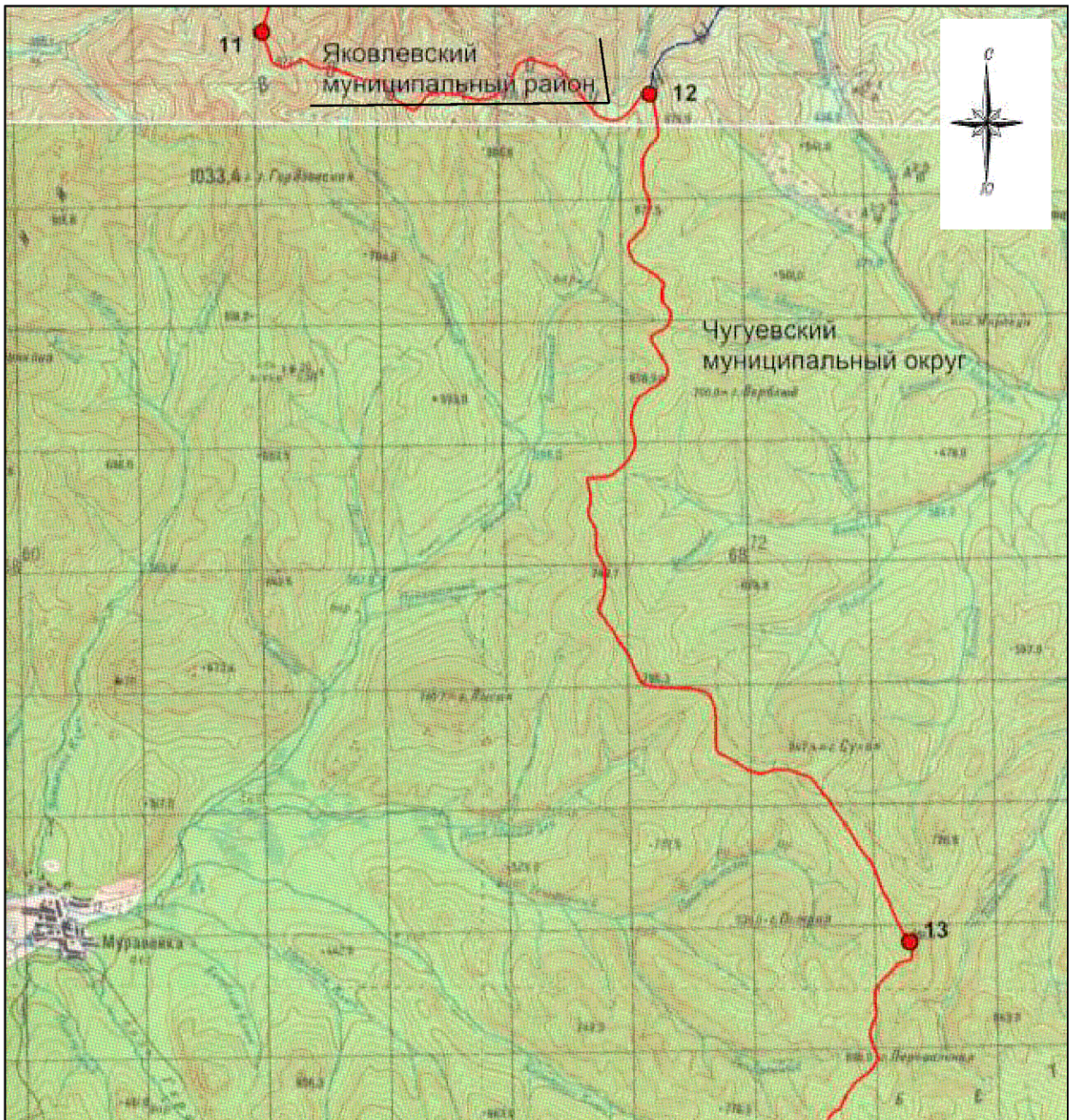


М 1:100000

Условные обозначения:

- - границы Анучинского муниципального округа
- - характерная точка границ Анучинского муниципального округа
- 1 - номер характерной точки границ Анучинского муниципального округа
- - - - - граница стыка смежных муниципальных образований

Схема границ Анучинского муниципального округа

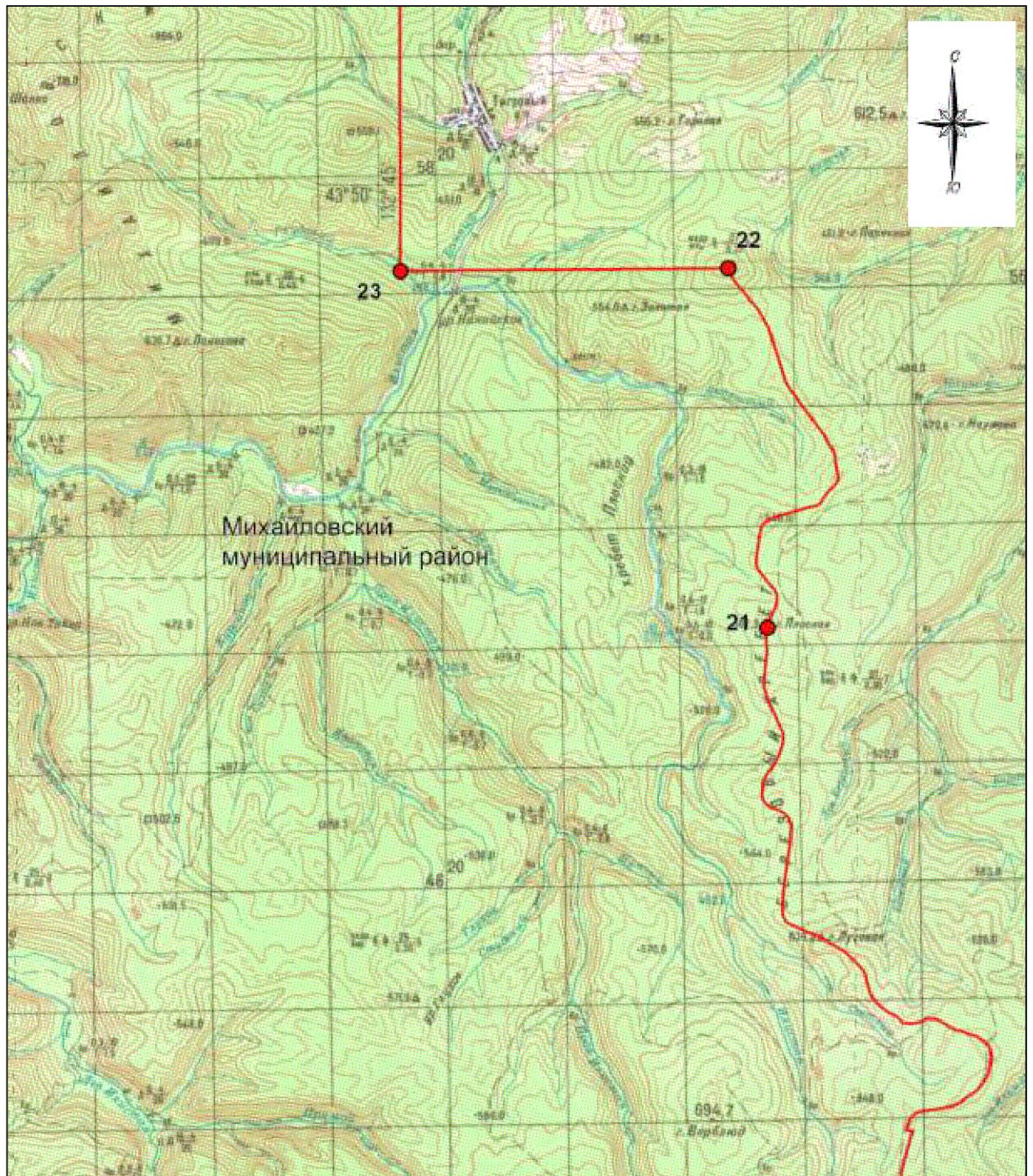


М 1:100000

Условные обозначения:

- - границы Анучинского муниципального округа
- - характерная точка границ Анучинского муниципального округа
- 1 - номер характерной точки границ Анучинского муниципального округа
- - - - - граница стыка смежных муниципальных образований

Схема границ Анучинского муниципального округа

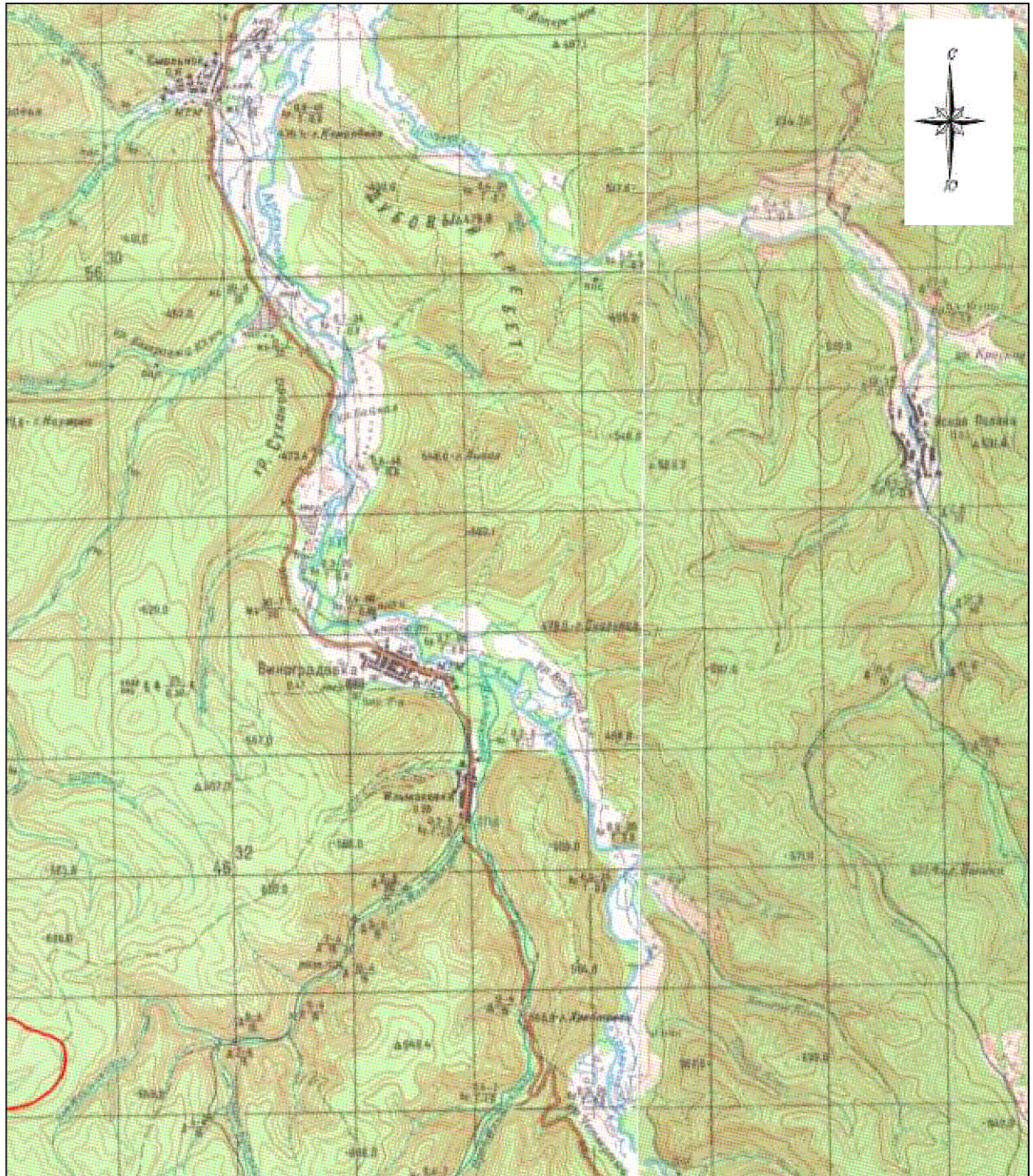


М 1:100000

Условные обозначения:

- - границы Анучинского муниципального округа
- - характерная точка границ Анучинского муниципального округа
- 1 - номер характерной точки границ Анучинского муниципального округа
- - - - - - граница стыка смежных муниципальных образований

Схема границ Анучинского муниципального округа

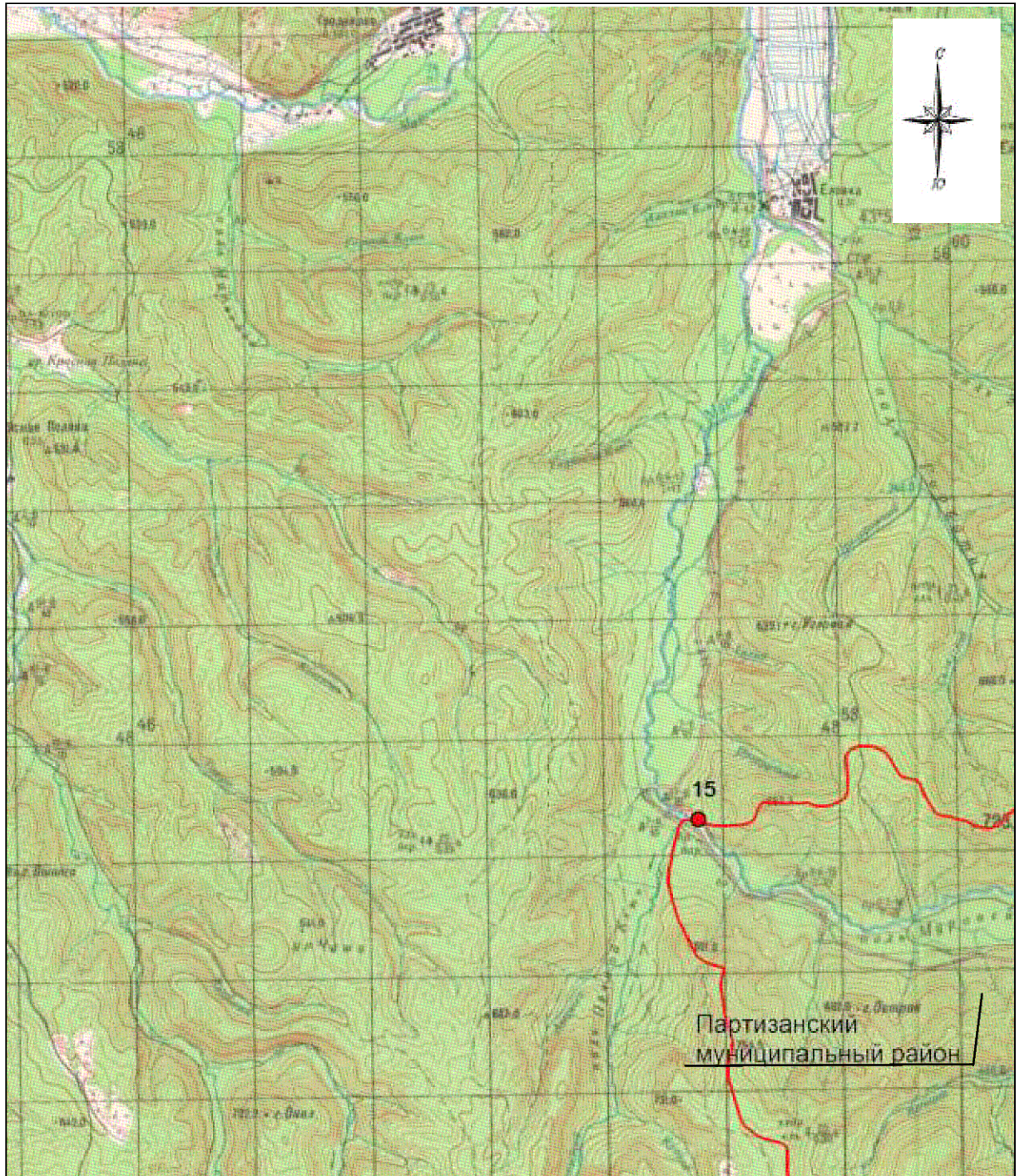


М 1:100000

Условные обозначения:

- - границы Анучинского муниципального округа
- - характерная точка границ Анучинского муниципального округа
- 1 - номер характерной точки границ Анучинского муниципального округа
- - - - - граница стыка смежных муниципальных образований

Схема границ Анучинского муниципального округа

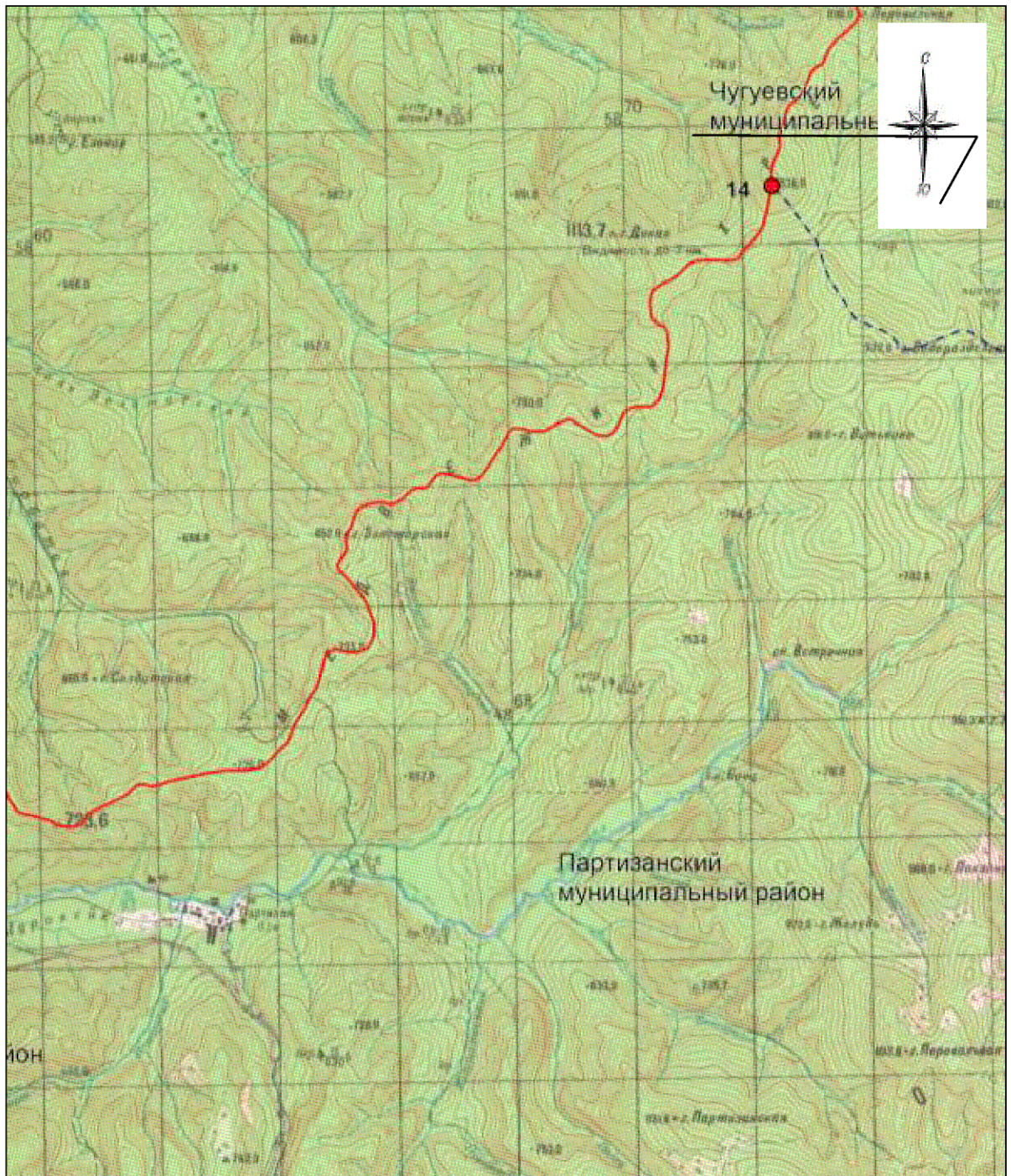


М 1:100000

Условные обозначения:

- - границы Анучинского муниципального округа
- - характерная точка границ Анучинского муниципального округа
- 1 - номер характерной точки границ Анучинского муниципального округа
- - - - - граница стыка смежных муниципальных образований

Схема границ Анучинского муниципального округа

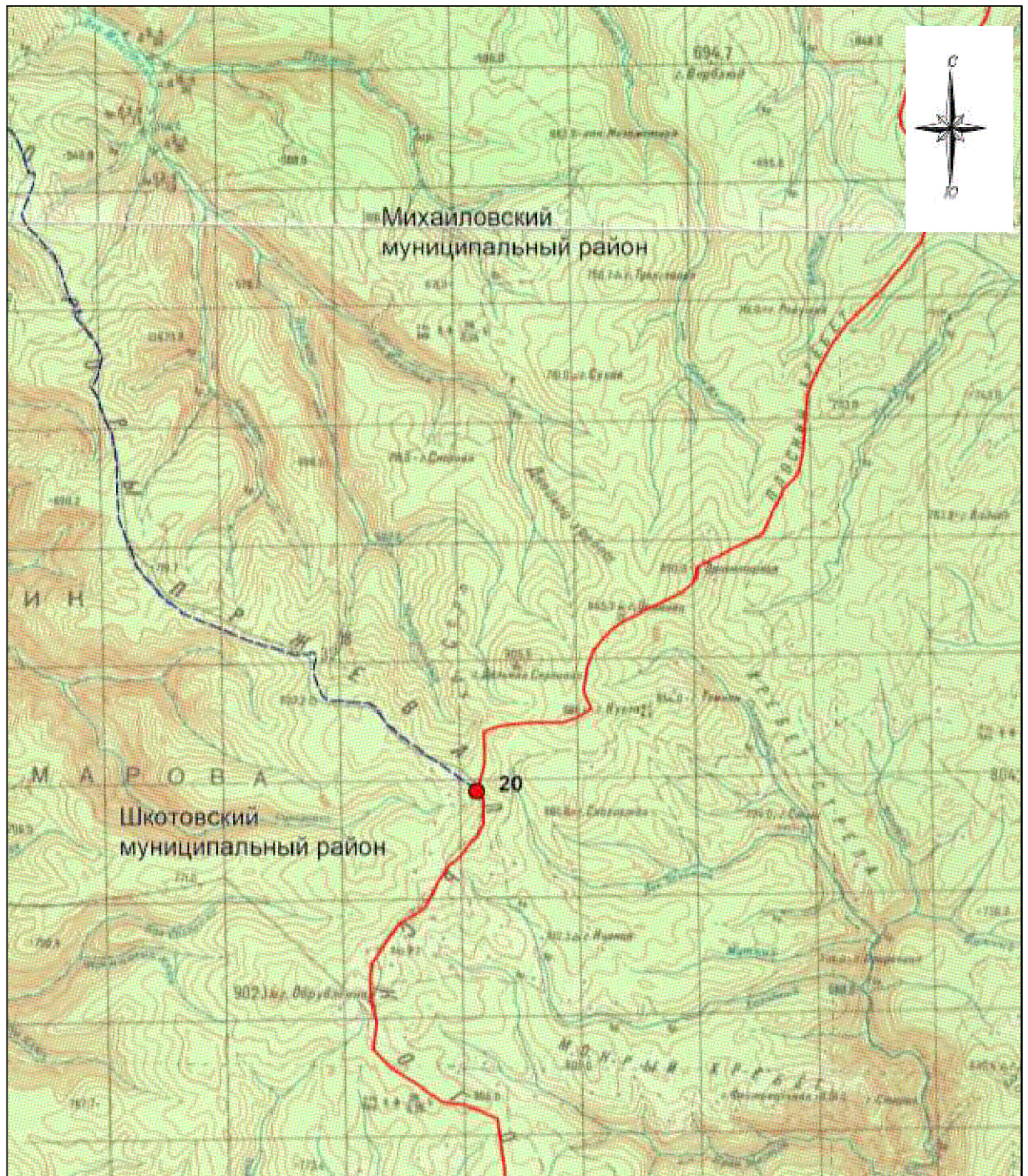


М 1:100000

Условные обозначения:

- - границы Анучинского муниципального округа
- - характерная точка границ Анучинского муниципального округа
- 1 - номер характерной точки границ Анучинского муниципального округа
- - - - - граница стыка смежных муниципальных образований

Схема границ Анучинского муниципального округа



М 1:100000

Условные обозначения:

- - границы Анучинского муниципального округа
- - характерная точка границ Анучинского муниципального округа
- 1 - номер характерной точки границ Анучинского муниципального округа
- · - · - · - граница стыка смежных муниципальных образований

Схема границ Анучинского муниципального округа

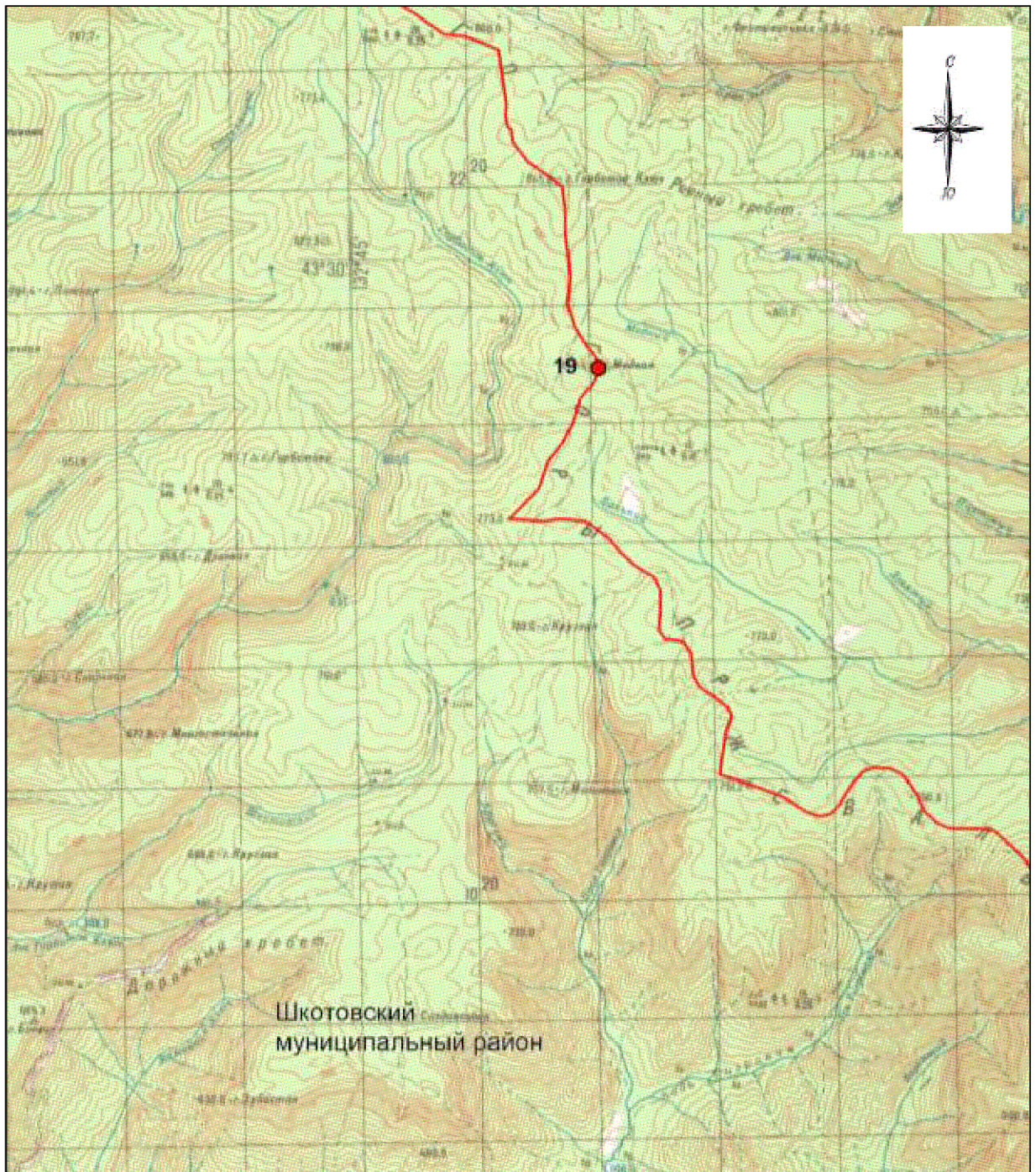


М 1:100000

Условные обозначения:

- - границы Анучинского муниципального округа
- - характерная точка границ Анучинского муниципального округа
- 1 - номер характерной точки границ Анучинского муниципального округа
- - - - - граница стыка смежных муниципальных образований

Схема границ Анучинского муниципального округа

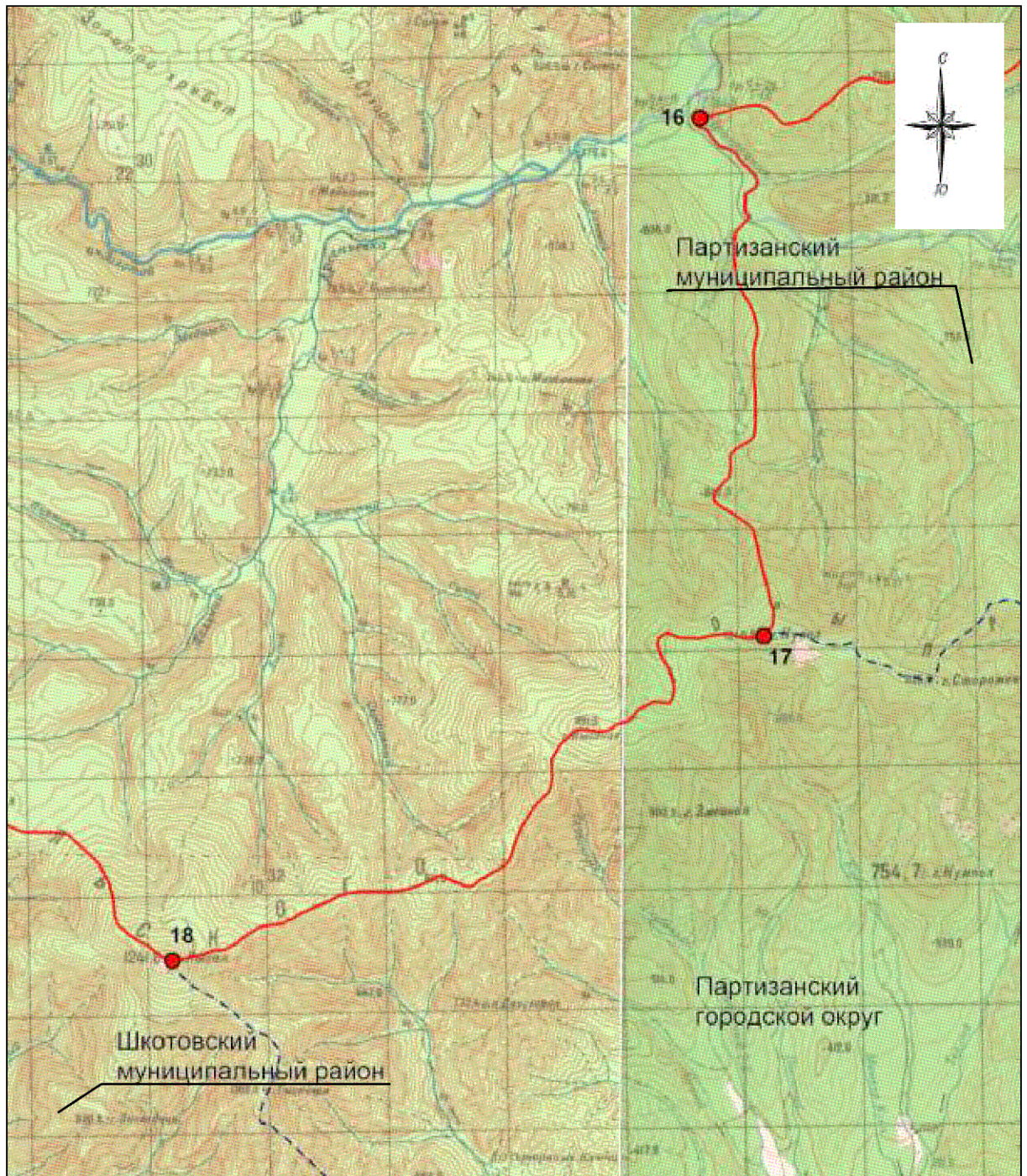


М 1:100000

Условные обозначения:

- - границы Анучинского муниципального округа
- - характерная точка границ Анучинского муниципального округа
- 1 - номер характерной точки границ Анучинского муниципального округа
- - - - - граница стыка смежных муниципальных образований

Схема границ Анучинского муниципального округа

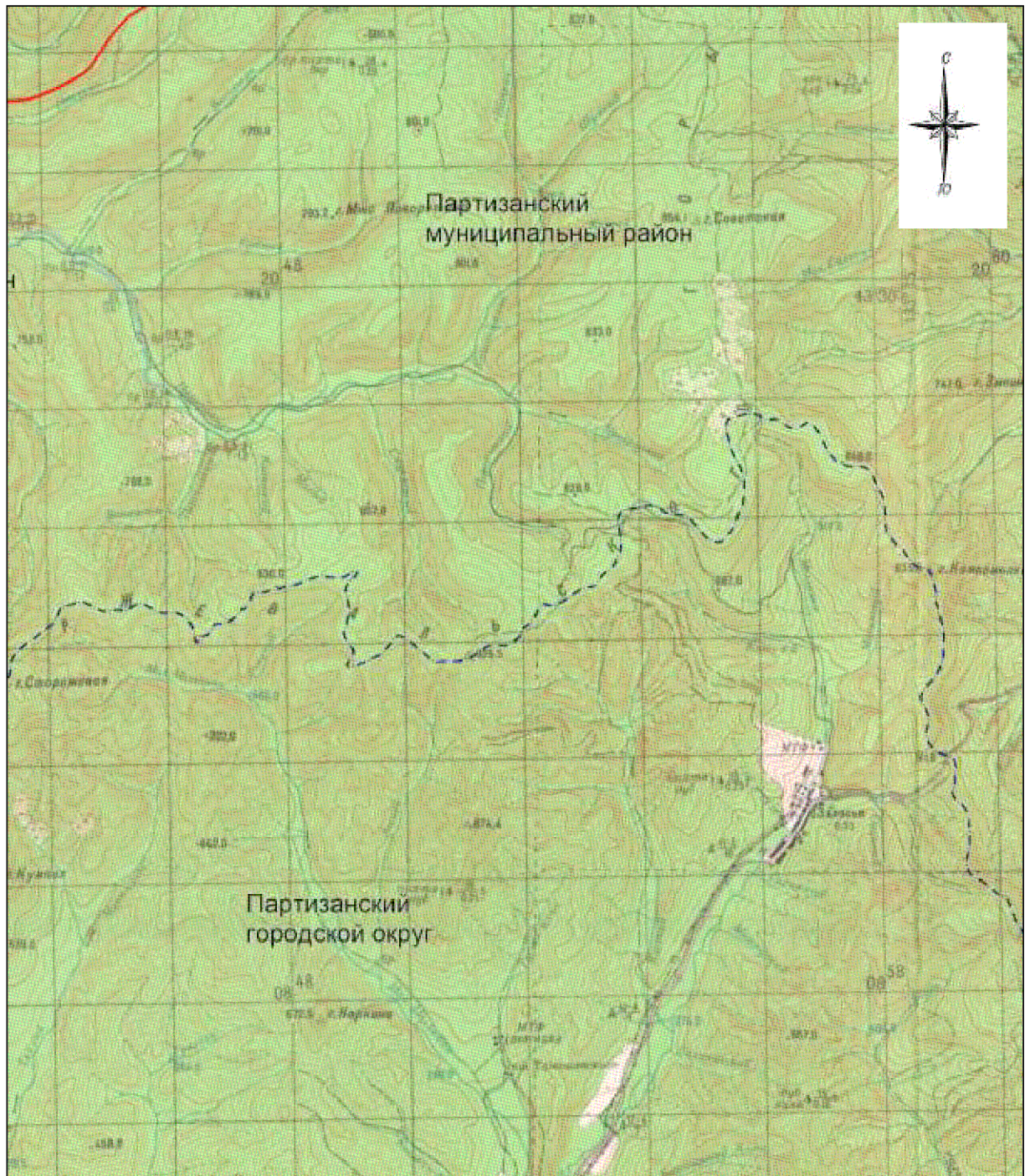


М 1:100000

Условные обозначения:

- - границы Анучинского муниципального округа
- - характерная точка границ Анучинского муниципального округа
- 1 - номер характерной точки границ Анучинского муниципального округа
- · - · - · - граница стыка смежных муниципальных образований

Схема границ Анучинского муниципального округа



М 1:100000

Условные обозначения:

- - границы Анучинского муниципального округа
- - характерная точка границ Анучинского муниципального округа
- 1 - номер характерной точки границ Анучинского муниципального округа
- - - - - граница стыка смежных муниципальных образований