



ПРАВИТЕЛЬСТВО КРАСНОЯРСКОГО КРАЯ

ПОСТАНОВЛЕНИЕ

23.10.2025

г. Красноярск

№ 931-п

Об утверждении Регионального комплексного плана транспортного обслуживания населения в Красноярском крае

В соответствии с Федеральным законом от 13.07.2015 № 220-ФЗ «Об организации регулярных перевозок пассажиров и багажа автомобильным транспортом и городским наземным электрическим транспортом в Российской Федерации и о внесении изменений в отдельные законодательные акты Российской Федерации», постановлением Правительства Российской Федерации от 24.11.2023 № 1983 «Об утверждении методики формирования региональных комплексных планов транспортного обслуживания населения», постановлением Правительства Красноярского края от 29.07.2025 № 590-п «Об утверждении Порядка подготовки и реализации регионального комплексного плана транспортного обслуживания населения в Красноярском крае», пунктом 3.1 статьи 5 Закона Красноярского края от 16.03.2017 № 3-502 «Об организации транспортного обслуживания населения в Красноярском крае» ПОСТАНОВЛЯЮ:

1. Утвердить Региональный комплексный план транспортного обслуживания населения в Красноярском крае согласно приложению.
2. Опубликовать постановление на «Официальном интернет-портале правовой информации Красноярского края» (www.zakon.krskstate.ru).
3. Постановление вступает в силу в день, следующий за днем его официального опубликования.



Первый заместитель
Губернатора края –
Председатель
Правительства края

С.В. Верещагин

Приложение
к постановлению Правительства
Красноярского края
от 23.10.2025 № 931-п

**Региональный комплексный план
транспортного обслуживания населения в Красноярском крае**

Паспорт Регионального комплексного плана
транспортного обслуживания населения в Красноярском крае

Основание для разработки	пункт 27.1 части 1 статьи 3 Федерального закона от 13.07.2015 № 220-ФЗ «Об организации регулярных перевозок пассажиров и багажа автомобильным транспортом и городским наземным электрическим транспортом в Российской Федерации и о внесении изменений в отдельные законодательные акты Российской Федерации»
Значения показателей, установленных региональным стандартом транспортного обслуживания населения Красноярского края	значения показателей приведены в региональном стандарте транспортного обслуживания населения на территории Красноярского края на период 2025–2029 годов (далее – Стандарт)
Краткое изложение выбранных приоритетов и задач транспортного обслуживания населения в Красноярском крае, обеспечивающих достижение целевых значений показателей, установленных региональным стандартом транспортного обслуживания населения Красноярского края	приоритетами и задачами транспортного обслуживания населения на территории Красноярского края являются: обеспечение безопасности перевозок пассажиров; обеспечение качества транспортного обслуживания населения на территории Красноярского края на маршрутах регулярных перевозок пассажиров автомобильным транспортом и городским наземным электрическим транспортом, предусмотренного региональным стандартом транспортного обслуживания населения Красноярского края; развитие интеллектуальной транспортной системы на пассажирском транспорте и соответствующих сервисов
Наименование этапов реализации регионального	Региональный комплексный план транспортного обслуживания населения в Красноярском крае реализуется в один этап в соответствии

комплексного плана транспортного обслуживания населения в Красноярском крае и сроков их реализации	с мероприятиями, предусмотренными государственной программой Красноярского края «Развитие транспортной системы», утвержденной постановлением Правительства Красноярского края от 30.09.2013 № 510-п. Срок реализации – 5 лет
Суммарные объемы финансирования, в том числе по этапам реализации регионального комплексного плана транспортного обслуживания населения в Красноярском крае и источникам финансирования	суммарный объем финансирования реализации регионального комплексного плана транспортного обслуживания населения в Красноярском крае определен в соответствии с государственной программой Красноярского края «Развитие транспортной системы», утвержденной постановлением Правительства Красноярского края от 30.09.2013 № 510-п

1. Мероприятия, обеспечивающие достижение целевых значений показателей, установленных региональным стандартом транспортного обслуживания населения на территории Красноярского края

Перечень мероприятий по транспортному обслуживанию населения в Красноярском крае, в том числе по развитию регулярных перевозок пассажиров, по реализации Регионального комплексного плана транспортного обслуживания населения в Красноярском крае, обеспечивающих достижение целевых значений показателей, установленных Региональным стандартом транспортного обслуживания населения на территории Красноярского края, по развитию межмуниципальных регулярных перевозок на территории Красноярского края на период 2025–2029 годов, приведен в таблице 1.

Таблица 1. Перечень мероприятий по достижению целевых значений показателей, установленных региональным стандартом транспортного обслуживания населения на территории Красноярского края.

Наименование мероприятия	Срок реализации мероприятия	Требуемый объем финансирования, тыс. руб.	Ответственный исполнитель	Связь с показателем регионального стандарта транспортного обслуживания населения Красноярского края (далее – РСТО)*		Вид влияния мероприятия (индикатора) на показатель РСТО (прямое/ косвенное)
				индекс показателя	наименование показателя	
1	2	3	4	5	6	7
1. Внедрение интеллектуальных транспортных систем, предусматривающих автоматизацию процессов управления дорожным движением на автомобильных дорогах общего пользования регионального, межмуниципального и местного значения Красноярской агломерации	2025–2029 гг.	615 100,30	министерство транспорта Красноярского края	1.3.1	доля маршрутных транспортных средств, информацию о времени прибытия которых на остановочные пункты можно получить в режиме реального времени, в общем количестве маршрутных транспортных средств, осуществляющих перевозки пассажиров на маршрутах	прямое
				1.3.2.1	доля маршрутных транспортных средств автомобильного транспорта и городского наземного электрического транспорта, подключенных к интеллектуальной транспортной системе на пассажирском транспорте, в общем количестве маршрутных транспортных средств в городских населенных пунктах с населением свыше 50 000 человек	прямое
				1.3.2.2	доля маршрутных транспортных средств автомобильного транспорта и городского наземного электрического транспорта, подключенных к интеллектуальной транспортной системе на пассажирском транспорте, в общем количестве маршрутных транспортных средств в сельских и городских населенных пунктах с населением менее 50 000 человек	прямое
				1.2.2	доля маршрутов регулярных перевозок в городском сообщении, на которых предусмотрена возможность оплаты проезда посредством транспортной карты, используемого только на автомобильном транспорте и городском наземном электрическом транспорте, в общем количестве маршрутов регулярных перевозок пассажиров	прямое
2. Приобретение автобусов	2025–2029 гг.	500 000,00	министерство	1.2.1	совокупные расходы населения на осуществление	косвенное

1	2	3	4	5	6	7
в целях обновления подвижного состава для организации перевозок пассажиров			транспорта Красноярского края		поездов автомобильным транспортом и городским наземным электрическим транспортом	
				2.1	доля дорожно-транспортных происшествий, произошедших по вине водителей маршрутных транспортных средств автомобильного транспорта и городского наземного электрического транспорта, от общего количества дорожно-транспортных происшествий с участием маршрутных транспортных средств автомобильного транспорта и городского наземного электрического транспорта	косвенное
				2.2	доля дорожно-транспортных происшествий, произошедших по вине водителей маршрутных транспортных средств автомобильного транспорта и городского наземного электрического транспорта, от общего количества дорожно-транспортных происшествий	косвенное
				2.4	доля маршрутных транспортных средств автомобильного транспорта и городского наземного электрического транспорта, соответствующих экологическому классу 4 и выше, в общем количестве используемых маршрутных транспортных средств автомобильного транспорта и городского наземного электрического транспорта	прямое
				2.5	доля маршрутных транспортных средств автомобильного транспорта в Красноярской городской агломерации и в городских населенных пунктах с населением более 50 000 человек, имеющих срок эксплуатации не старше 10 лет	прямое
3. Обновление состава флота и развитие причальной инфраструктуры на существующих линиях	2025–2029 гг.	4 362 000,00	министерство транспорта Красноярского края	1.1.4	доля населения, для которого пешеходная доступность регулярных перевозок пассажиров до остановочных пунктов муниципальных маршрутов регулярных перевозок пассажиров находится в пределах нормативного расстояния, указанного в подпунктах 1.1.1–1.1.3 пункта 1.1 раздела 1 Стандарта, в общем количестве населения, проживающего на территории муниципального образования	косвенное
				3.2	доля рейсов автомобильного транспорта и городского наземного электрического транспорта и (или) иных видов транспорта, выполненных по расписанию, в общем количестве рейсов автомобильного транспорта	косвенное

1	2	3	4	5	6	7
					и городского наземного электрического транспорта и (или) иных видов транспорта	
4. Организация перевозок пассажиров и багажа автомобильным, железнодорожным, внутренним водным и воздушным транспортом по межмуниципальным маршрутам регулярных перевозок	2025–2029 гг.	14 848 870,10	министерство транспорта Красноярского края	1.4.1.1	время начала и окончания движения маршрутных транспортных средств автомобильного транспорта и городского наземного электрического транспорта на территории Красноярской городской агломерации	прямое
				1.4.1.2	время начала и окончания движения маршрутных транспортных средств автомобильного транспорта и городского наземного электрического транспорта в городских населенных пунктах с населением свыше 50 000 человек	прямое
				1.4.1.3	время начала и окончания движения маршрутных транспортных средств автомобильного транспорта и городского наземного электрического транспорта в сельских и городских населенных пунктах с населением менее 50 000 человек	прямое
				1.4.2.1	периодичность движения межмуниципального общественного транспорта в Красноярской городской агломерации	прямое
				1.4.2.2	периодичность движения межмуниципального общественного транспорта в городских населенных пунктах с населением свыше 50 000 человек	прямое
				1.4.2.3	периодичность движения межмуниципального общественного транспорта в сельских и городских населенных пунктах с населением менее 50 000 человек	прямое
				1.4.2.4	периодичность движения межмуниципального общественного транспорта в муниципальных образованиях за исключением п. 1.4.2.1–1.4.2.3 Стандарта	прямое
				1.4.2.5	периодичность движения межмуниципального общественного транспорта в районах Крайнего Севера	прямое
				2.1	доля дорожно-транспортных происшествий, произошедших по вине водителей маршрутных транспортных средств автомобильного транспорта и городского наземного электрического транспорта, от общего количества дорожно-транспортных происшествий с участием маршрутных транспортных средств автомобильного транспорта и городского	косвенное

1	2	3	4	5	6	7
					наземного электрического транспорта	
				2.2	доля дорожно-транспортных происшествий, произошедших по вине водителей маршрутных транспортных средств автомобильного транспорта и городского наземного электрического транспорта, от общего количества дорожно-транспортных происшествий	косвенное
				2.3	доля дорожно-транспортных происшествий с участием маршрутных транспортных средств автомобильного транспорта и городского наземного электрического транспорта, в местах совершения которых выявлены нарушения обязательных требований к эксплуатационному состоянию и обустройству автомобильных дорог общего пользования, улиц и дорог городов и сельских поселений, железнодорожных переездов, от количества дорожно-транспортных происшествий с участием маршрутных транспортных средств автомобильного транспорта и городского наземного электрического транспорта	косвенное
				3.2	доля рейсов автомобильного транспорта и городского наземного электрического транспорта и (или) иных видов транспорта, выполненных по расписанию, в общем количестве рейсов автомобильного транспорта и городского наземного электрического транспорта и (или) иных видов транспорта	прямое
				3.4.1	количество пересадок ¹ пассажиров в целях перемещения к месту назначения – Красноярск	прямое
				3.4.2	количество пересадок пассажиров в целях перемещения к месту назначения – остальные населенные пункты Красноярского края	прямое
5. Финансовое обеспечение части затрат на уплату лизинговых платежей и уплату вознаграждений за выдачу банковской гарантии за воздушные суда, а также на поддержание летной годности воздушных судов	2025–2029 гг.	2 328 300,3	министерство транспорта Красноярского края	3.2	доля рейсов автомобильного транспорта и городского наземного электрического транспорта и (или) иных видов транспорта, выполненных по расписанию, в общем количестве рейсов автомобильного транспорта и городского наземного электрического транспорта и (или) иных видов транспорта	косвенное
6. Субсидирование	2025–2029 гг.	1 084 376,00	министерство	1.1.4	доля населения, для которого пешеходная доступность	косвенное

1	2	3	4	5	6	7
региональных воздушных перевозок пассажиров			транспорта Красноярского края		регулярных перевозок пассажиров до остановочных пунктов муниципальных маршрутов регулярных перевозок пассажиров находится в пределах нормативного расстояния, указанного в подпунктах 1.1.1–1.1.3 пункта 1.1 раздела 1 Стандарта, в общем количестве населения, проживающего на территории муниципального образования	
				3.2	доля рейсов автомобильного транспорта и городского наземного электрического транспорта и (или) иных видов транспорта, выполненных по расписанию, в общем количестве рейсов автомобильного транспорта и городского наземного электрического транспорта и (или) иных видов транспорта	косвенное
				3.4.1	количество пересадок пассажиров в целях перемещения к месту назначения – Красноярск	косвенное
				3.4.2	количество пересадок пассажиров в целях перемещения к месту назначения – остальные населенные пункты Красноярского края	косвенное
7. Развитие аэропортов Красноярского края	2025–2029 гг.	2 722 640,00	министерство транспорта Красноярского края	1.1.4	доля населения, для которого пешеходная доступность регулярных перевозок пассажиров до остановочных пунктов муниципальных маршрутов регулярных перевозок пассажиров находится в пределах нормативного расстояния, указанного в подпунктах 1.1.1–1.1.3 пункта 1.1 раздела 1 Стандарта, в общем количестве населения, проживающего на территории муниципального образования	прямое
				3.2	доля рейсов автомобильного транспорта и городского наземного электрического транспорта и (или) иных видов транспорта, выполненных по расписанию, в общем количестве рейсов автомобильного транспорта и городского наземного электрического транспорта и (или) иных видов транспорта	косвенное
				3.1	доля остановочных пунктов автомобильного транспорта и городского наземного электрического транспорта и (или) иных видов транспорта, соответствующих нормативным требованиям, установленным актами технического регулирования, в общем количестве остановочных пунктов автомобильного транспорта и городского наземного электрического транспорта и (или) иных видов	прямое

1	2	3	4	5	6	7
					транспорта	
				3.3	допустимое расстояние пешеходной доступности, затрачиваемое на передвижение, между остановочными пунктами автомобильного транспорта и городского наземного электрического транспорта, иных видов транспорта, используемыми пассажирами для осуществления пересадок	прямое
				3.4.1	количество пересадок пассажиров в целях перемещения к месту назначения – Красноярск	косвенное
				3.4.2	количество пересадок пассажиров в целях перемещения к месту назначения – остальные населенные пункты Красноярского края	косвенное
8. Создание реестра и приведение остановочных пунктов в соответствие с требованиями действующего законодательства	2025–2029 гг.	220 000,00	министерство транспорта Красноярского края	1.1.1	нормативное расстояние пешеходной доступности регулярных перевозок пассажиров до остановочных пунктов муниципальных маршрутов регулярных перевозок пассажиров от многоквартирного жилого дома	прямое
				1.1.2	нормативное расстояние пешеходной доступности регулярных перевозок пассажиров до остановочных пунктов муниципальных маршрутов регулярных перевозок пассажиров от индивидуального жилого дома	прямое
				1.1.3	нормативное расстояние пешеходной доступности регулярных перевозок пассажиров до остановочных пунктов маршрутов регулярных перевозок пассажиров в районах Крайнего Севера и местностях, приравненных к районам Крайнего Севера, соответственно от жилого дома	прямое
				1.1.4	доля населения, для которого пешеходная доступность регулярных перевозок пассажиров до остановочных пунктов муниципальных маршрутов регулярных перевозок пассажиров находится в пределах нормативного расстояния, указанного в подпунктах 1.1.1–1.1.3 пункта 1.1 раздела 1 Стандарта, в общем количестве населения, проживающего на территории муниципального образования	прямое
				2.3	доля дорожно-транспортных происшествий с участием маршрутных транспортных средств автомобильного транспорта и городского наземного электрического	прямое

1	2	3	4	5	6	7
					транспорта, в местах совершения которых выявлены нарушения обязательных требований к эксплуатационному состоянию и обустройству автомобильных дорог общего пользования, улиц и дорог городов и сельских поселений, железнодорожных переездов, от количества дорожно-транспортных происшествий с участием маршрутных транспортных средств автомобильного транспорта и городского наземного электрического транспорта	
				3.1	доля остановочных пунктов автомобильного транспорта и городского наземного электрического транспорта и (или) иных видов транспорта, соответствующих нормативным требованиям, установленным актами технического регулирования, в общем количестве остановочных пунктов автомобильного транспорта и городского наземного электрического транспорта и (или) иных видов транспорта	прямое
				3.3	допустимое расстояние пешеходной доступности, затрачиваемое на передвижение, между остановочными пунктами автомобильного транспорта и городского наземного электрического транспорта, иных видов транспорта, используемыми пассажирами для осуществления пересадок	прямое
				3.4.1	количество пересадок пассажиров в целях перемещения к месту назначения – Красноярск	прямое
				3.4.2	количество пересадок пассажиров в целях перемещения к месту назначения – остальные населенные пункты Красноярского края	прямое

* Рекомендуемое общее количество пересадок, осуществляемых пассажиром в целях перемещения в любую точку муниципального образования, при использовании муниципальных и межмуниципальных маршрутов регулярных перевозок.

2. План финансирования мероприятий по транспортному обслуживанию населения в Красноярском крае и мероприятий по развитию регулярных перевозок пассажиров

План финансирования мероприятий по транспортному обслуживанию населения в Красноярском крае и мероприятий по развитию регулярных перевозок и источников финансирования составлен на основе государственной программы Красноярского края «Развитие транспортной системы», утвержденной постановлением Правительства Красноярского края от 30.09.2013 № 510-п, и приведен в таблице 2.

3. Мониторинг реализации Регионального комплексного плана транспортного обслуживания населения в Красноярском крае

Мониторинг реализации Регионального комплексного плана транспортного обслуживания населения в Красноярском крае осуществляется министерством транспорта Красноярского края на ежегодной основе за предшествующий год не позднее 1 марта текущего года.

4. Графические материалы и табличные материалы

1. Схема автобусной маршрутной сети Красноярского края (рисунки 1.1–1.4).

2. Расположение вновь организуемых остановочных пунктов с целью формирования пересадочных узлов (сокращения расстояния пересадки) (рисунки 2–6).

3. Распределение перемещений населения и объемов регулярных перевозок пассажиров на маршрутной сети и по времени (рисунок 7).

1	2	3	4	5	6	7	8	9
	платежей по договорам финансовой аренды (лизинга) автобусов на газомоторном топливе							
3. Обновление состава флота и развитие причальной инфраструктуры на существующих линиях	субсидии юридическим лицам (за исключением государственных и муниципальных учреждений) и индивидуальным предпринимателям на возмещение затрат, связанных с приобретением новых пассажирских судов класса Российского классификационного общества «М-ПР» для работы в Енисейском бассейне внутренних водных путей на условиях финансовой аренды (лизинга)	бюджет Красноярского края	320 199,2	350 336,4	350 336,4	350 336,4	350 336,4	1 721 544,8
	замена скоростных пассажирских судов (по маршруту Енисейск – Бор)	источник финансирования не определен	-	-	-	-	2 400 000,0	2 400 000,0
	замена скоростных пассажирских судов (по маршруту Торговый центр – Усть-Мана)		-	-	-	-	150 000,0	150 000,0
	дноуглубительные работы в о.п. Телефонистов, Боровое (по маршруту Торговый центр – Усть-Мана)		-	-	-	71 000,0	71 000,0	142 000,0
	дноуглубительные работы в о.п. Енисейск, Бор, Вернеимбатск, Туруханск, Курейка (по маршруту Красноярск – Дудинка)		-	-	35 000,0	35 000,0	-	70 000,0
	строительство скоростного пассажирских теплоходов (по маршруту Туруханский район)		-	-	-	1 600 000,0	-	1 600 000,0
4. Организация перевозок	субсидии юридическим лицам	бюджет	668 448,3	655 730,9	655 730,9	655 730,9	655 730,9	3 291 371,9

1	2	3	4	5	6	7	8	9
<p>пассажиры и багажа автомобильным, железнодорожным, внутренним водным и воздушным транспортом по межмуниципальным маршрутам регулярных перевозок</p>	<p>(за исключением государственных и муниципальных учреждений) и индивидуальным предпринимателям в целях возмещения недополученных доходов, возникающих в связи с государственным регулированием тарифов, сборов и платы на перевозки пассажиров железнодорожным транспортом общего пользования в пригородном сообщении</p>	<p>Красноярского края</p>						
	<p>субсидии юридическим лицам (за исключением государственных и муниципальных учреждений) и индивидуальным предпринимателям в целях возмещения недополученных доходов, возникающих в связи с регулярными перевозками пассажиров автомобильным транспортом на маршрутах с небольшой интенсивностью пассажиропотока</p>	<p>бюджет Красноярского края</p>	<p>236 730,4</p>	<p>228 725,7</p>	<p>228 725,7</p>	<p>228 725,7</p>	<p>228 725,7</p>	<p>1 151 633,2</p>
	<p>субвенции бюджетам муниципальных образований для осуществления государственных полномочий по организации регулярных перевозок пассажиров и багажа автомобильным транспортом по межмуниципальным маршрутам регулярных перевозок в пригородном и междугородном сообщении, соединяющим населенные пункты, расположенные в границах муниципального района,</p>	<p>бюджет Красноярского края</p>	<p>338 111,1</p>	<p>334 220,9</p>	<p>334 220,9</p>	<p>334 220,9</p>	<p>334 220,9</p>	<p>1 674 994,7</p>

1	2	3	4	5	6	7	8	9
	муниципального округа с их административными центрами, находящимися на территориях соответствующих городских округов (в соответствии с Законом края от 19 декабря 2017 года № 4-1274)							
	субсидии юридическим лицам (за исключением государственных и муниципальных учреждений) и индивидуальным предпринимателям в целях возмещения недополученных доходов, возникающих в связи с государственным регулированием тарифов на перевозки пассажиров внутренним водным транспортом в местном сообщении, внутренним водным транспортом в районах Крайнего Севера и приравненных к ним местностях	бюджет Красноярского края	265 170,2	249 070,2	249 070,2	249 070,2	249 070,2	1 261 451,0
	субсидии юридическим лицам (за исключением государственных и муниципальных учреждений) и индивидуальным предпринимателям, осуществляющим перевозки пассажиров внутренним водным транспортом в местном сообщении, внутренним водным транспортом в районах Крайнего Севера и приравненных к ним местностях, на финансовое обеспечение и (или) возмещение затрат на ремонт флота	бюджет Красноярского края	94 708,7	50 751,0	50 751,0	50 751,0	50 751,0	297 712,7
	субсидии юридическим лицам (за исключением	бюджет Красноярского края	216 875,2	216 875,2	216 875,2	216 875,2	216 875,2	1 084 376,0

1	2	3	4	5	6	7	8	9
	государственных и муниципальных учреждений) и индивидуальным предпринимателям в целях возмещения недополученных доходов, возникающих в связи с государственным регулированием тарифов на перевозки пассажиров воздушным транспортом на местных авиалиниях, воздушным транспортом в районах Крайнего Севера и приравненных к ним местностях							
5. Финансовое обеспечение части затрат на уплату лизинговых платежей и уплату вознаграждений за выдачу банковской гарантии за воздушные суда, а также на поддержание летной годности воздушных судов	субсидии юридическим лицам (за исключением государственных и муниципальных учреждений) и индивидуальным предпринимателям, осуществляющим воздушные перевозки, на финансовое обеспечение части затрат на уплату лизинговых платежей и уплату вознаграждений за выдачу банковской гарантии за воздушные суда	бюджет Красноярского края	245 596,6	248 837,7	248 837,7	248 837,7	248 837,7	1 240 947,4
	субсидии юридическим лицам (за исключением государственных и муниципальных учреждений) и индивидуальным предпринимателям, осуществляющим воздушные перевозки, на финансовое обеспечение части затрат на поддержание летной годности воздушных судов	бюджет Красноярского края	210 727,3	219 156,4	219 156,4	219 156,4	219 156,4	1 087 352,9
6. Субсидирование региональных воздушных	субсидии юридическим лицам (за исключением	бюджет Красноярского края	469 352,5	355 683,7	355 683,7	355 683,7	355 683,7	1 892 087,3

1	2	3	4	5	6	7	8	9
перевозок пассажиров	государственных и муниципальных учреждений) и индивидуальным предпринимателям в целях возмещения недополученных доходов от осуществления региональных воздушных перевозок пассажиров							
7. Развитие аэропортов Красноярского края	развитие аэропорта Байкит	федеральный бюджет	0,0	18 253,9	19 166,6	115 606,0	121 387,0	274 413,5
	развитие аэропорта Ванавара	федеральный бюджет	0,0	0,0	6 644,4	6 976,6	0,0	13 621,1
	развитие аэропорта Диксон	федеральный бюджет	63 850,1	67 042,1	70 394,7	49 180,4	0,0	250 467,3
	развитие аэропорта Енисейск	федеральный бюджет	115 094,7	120 849,3	105 962,0	111 261,0	0,0	453 167,0
	развитие аэропорта Кодаинск	федеральный бюджет	106 455,0	111 777,3	109 719,0	0,0	0,0	327 951,3
	развитие аэропорта п. Тунгуска	федеральный бюджет	0,0	93 040,5	97 692,5	91 025,4	0,0	281 758,4
	развитие аэропорта Северо-Енисейск	федеральный бюджет	18 984,0	19 933,3	0,0	0,0	0,0	38 917,3
	развитие аэропорта Тура	федеральный бюджет	97 153,6	74 507,2	78 232,6	12 777,8	13 416,6	276 087,8
	развитие аэропорта Туруханск	федеральный бюджет	0,0	0,0	0,0	10 587,5	11 116,4	21 703,9
	развитие аэропорта Хатанга	федеральный бюджет	186 918,9	196 265,5	195 789,0	205 579,0	0,0	784 552,4
8. Создание реестра и приведение остановочных пунктов в соответствие с требованиями действующего законодательства	оборудование остановочных пунктов межмуниципальных перевозок пассажиров, находящихся в ведении министерства транспорта Красноярского края	бюджет Красноярского края	40 000,0	40 000,0	40 000,0	40 000,0	60 000,0	220 000,0

Схема автобусной маршрутной сети

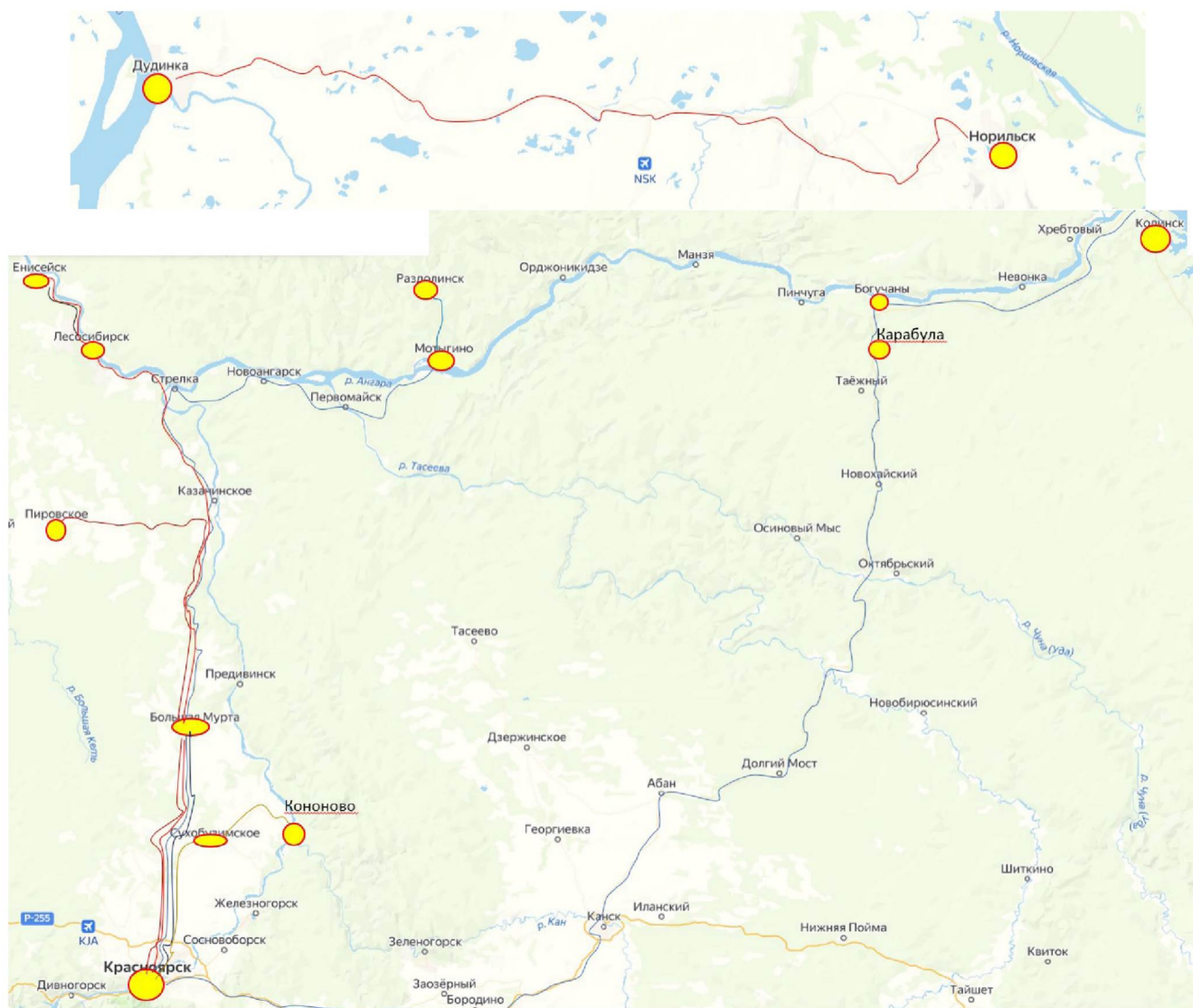


Рисунок 1.1. Схема автобусной маршрутной сети Красноярского края (Северное направление).

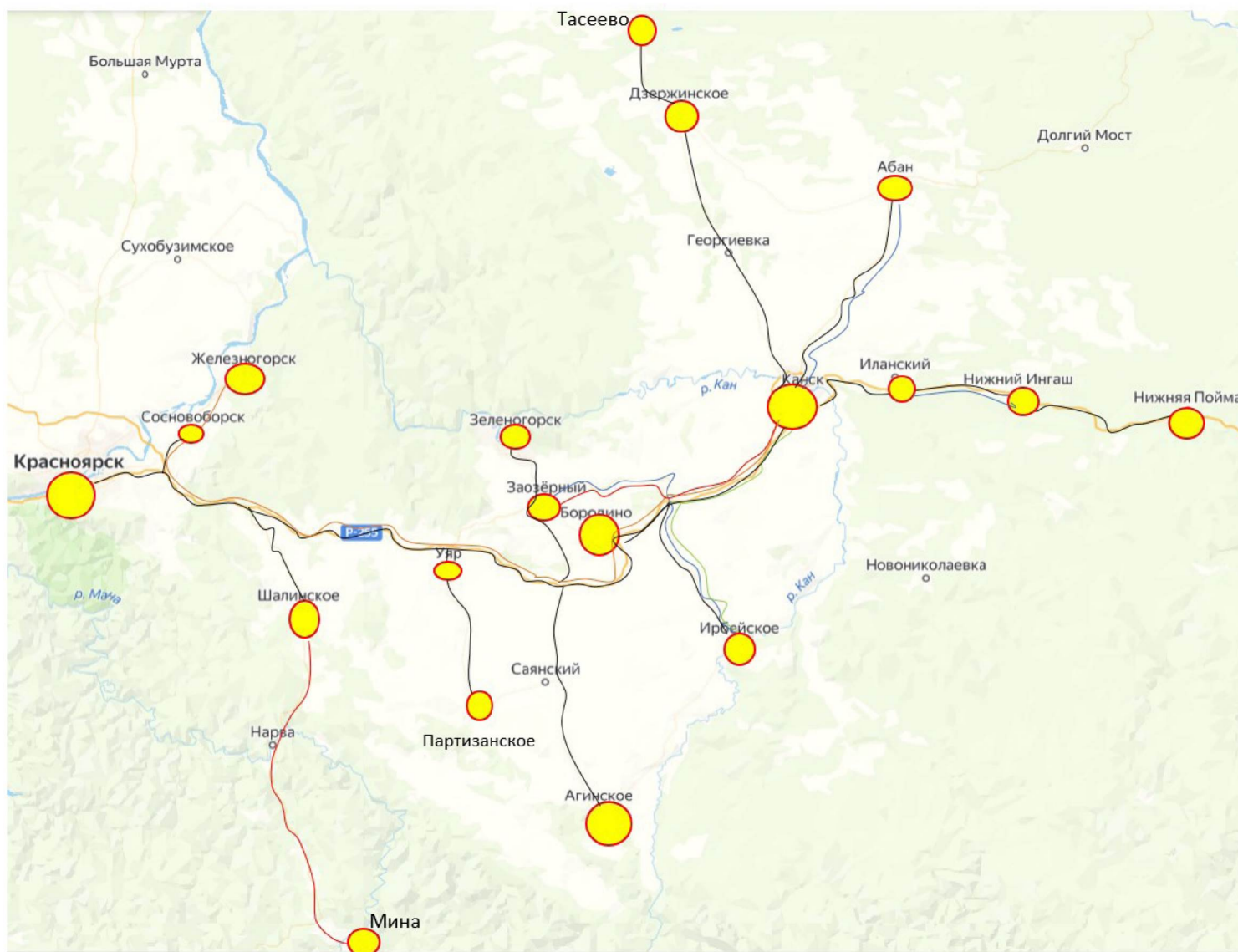


Рисунок 1.2. Схема автобусной маршрутной сети Красноярского края (Восточное направление).



Рисунок 1.3. Схема автобусной маршрутной сети Красноярского края (Южное направление).

Расположение вновь организуемых остановочных пунктов с целью формирования пересадочных узлов

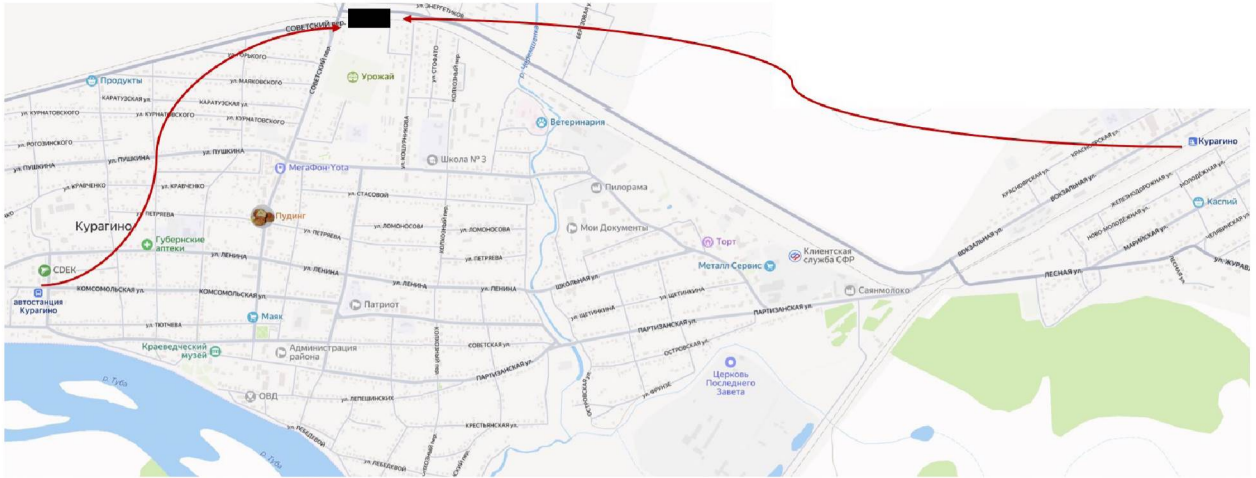


Рисунок 2. пгт Курагино. Перенос остановочного пункта поездов дальнего следования и автостанции на новую платформу у пересечения с железнодорожной линией с созданием объединенного пересадочного узла.

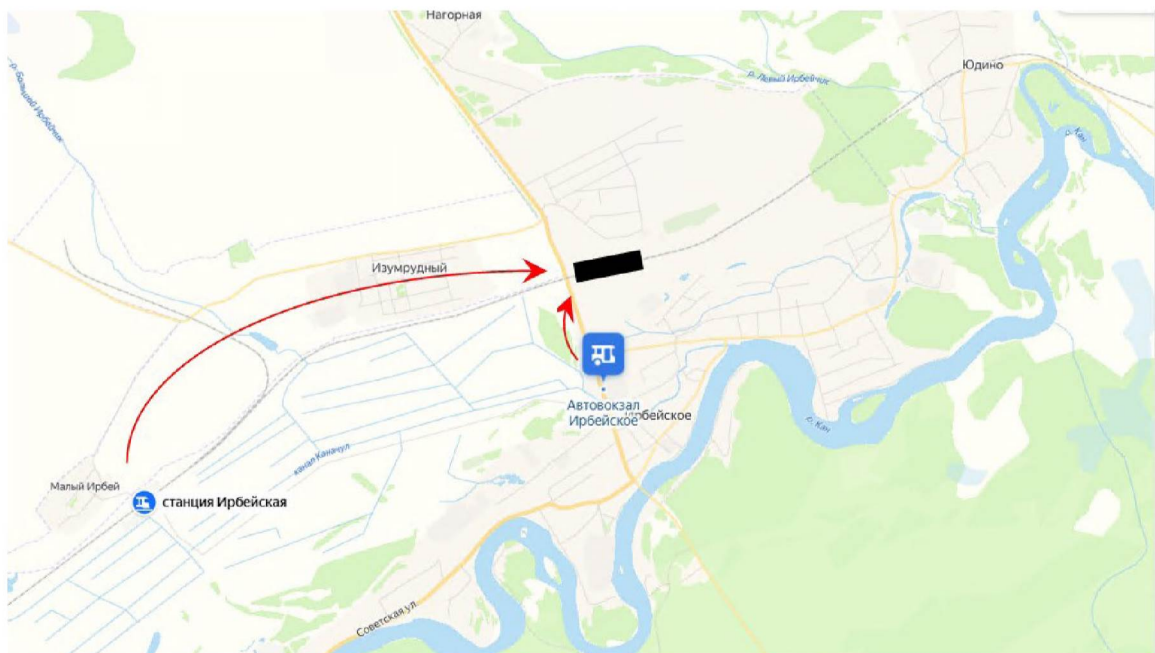


Рисунок 3. Станция Ирбейское. Перенос остановочного пункта поездов дальнего следования и автокасы на новую платформу у пересечения с железнодорожной линией с созданием объединенного пересадочного узла.

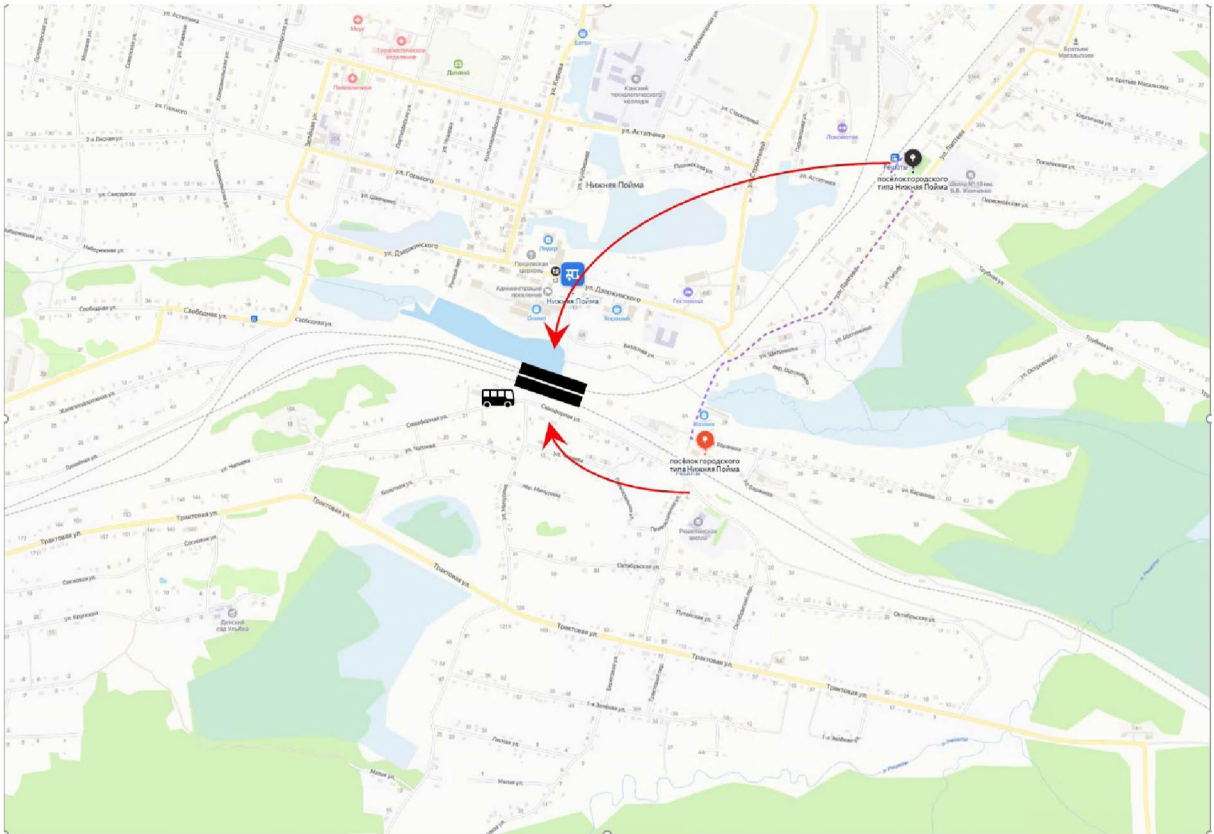


Рисунок 4. Станция Решоты. Перенос остановочного пункта поездов на новую объединенную платформу всех направлений, интегрированную с автостанцией.

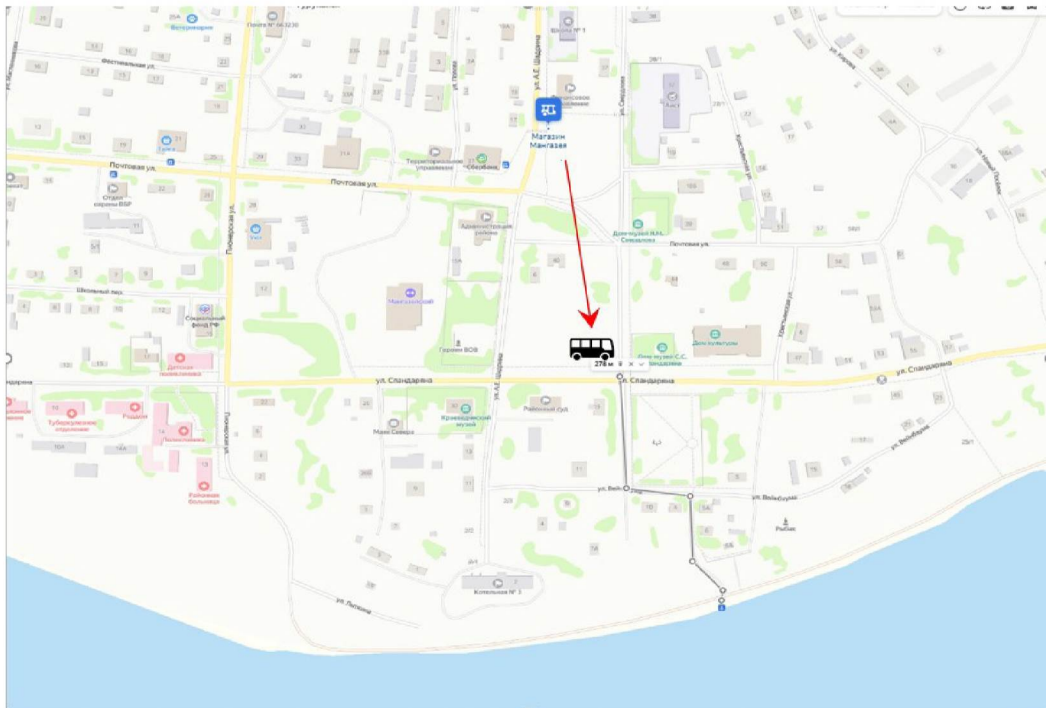


Рисунок 5. Туруханск. Перенос остановочного пункта муниципальных автобусных маршрутов ближе к пристани.

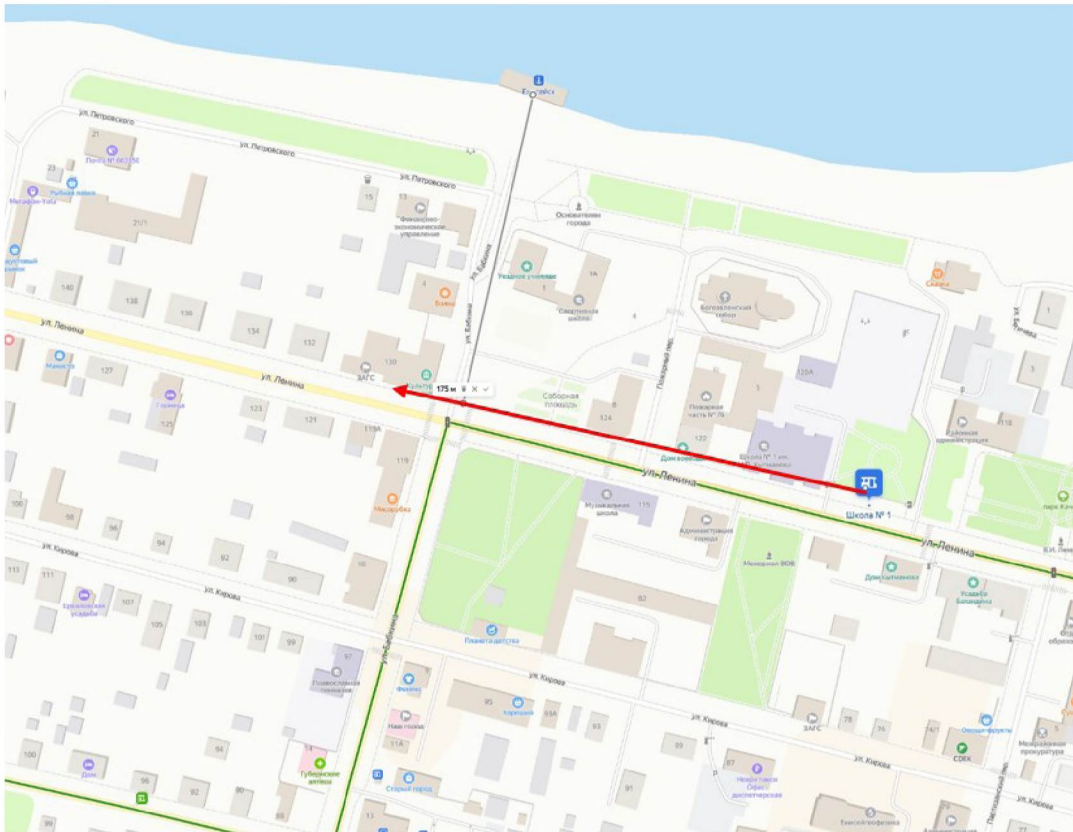


Рисунок 6. Енисейск. Перенос остановочного пункта муниципальных автобусных маршрутов ближе к пристани.

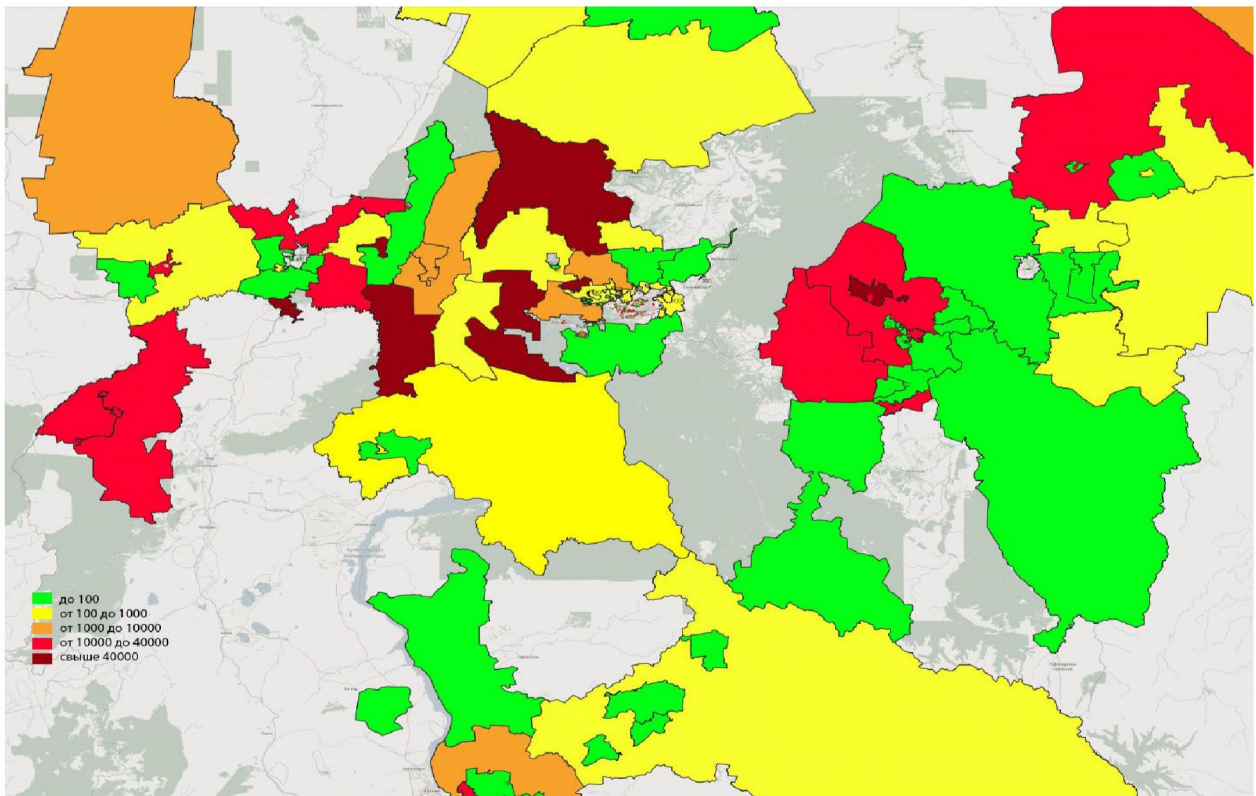


Рисунок 7. Количество поездок из Красноярска в прилегающие муниципальные образования.

Приложение № 1
к Региональному комплексному
плану транспортного
обслуживания населения
в Красноярском крае

Обосновывающая часть регионального комплексного плана
транспортного обслуживания населения в Красноярском крае

Описание приоритетов и задач транспортного обслуживания населения
в Красноярском крае, обеспечивающих достижение целевых значений
показателей, установленных региональным стандартом транспортного
обслуживания населения на территории Красноярского края

Приоритеты и задачи транспортного обслуживания населения в Красноярском крае обеспечивают достижение целевых значений показателей, установленных Региональным стандартом транспортного обслуживания населения на территории Красноярского края на период 2025–2029 годов:

1. Обеспечение безопасности является важнейшим приоритетом при осуществлении регулярных перевозок пассажиров и багажа. В соответствии с указом Президента Российской Федерации от 7 мая 2024 года № 309 «О национальных целях развития Российской Федерации на период до 2030 года и на перспективу до 2036 года» установлены целевые показатели и задачи, выполнение которых характеризует достижение национальной цели «Комфортная и безопасная среда для жизни». Таким целевым показателем является увеличение к 2030 году в агломерациях и городах доли парка общественного транспорта, имеющего срок эксплуатации не старше нормативного, не менее чем до 85 процентов. Достижение данного показателя также задает положительную динамику роста показателей рейсовой, дорожной и экологической безопасности в соответствии с региональным стандартом транспортного обслуживания.

2. Обеспечение качества транспортного обслуживания населения на маршрутах регулярных перевозок пассажиров автомобильным транспортом и городским наземным электрическим транспортом позволяет установить нормативные значения территориальной, ценовой и временной доступности, задать значениям этих показателей положительную динамику в соответствии с региональным стандартом транспортного обслуживания. Решение задачи повышает комфортность передвижения пассажиров за счет установления регламента на время ожидание и количество пересадок.

3. Развитие интеллектуальной транспортной системы на пассажирском транспорте повышает информационную доступность, что в свою очередь отражается на общем уровне качества оказываемых услуг населению.

Приоритеты и задачи транспортного обслуживания населения в Красноярском крае, обеспечивающие достижение целевых значений

показателей, установленных региональным стандартом транспортного обслуживания населения на территории Красноярского края, сформированы в соответствии с Транспортной стратегией Российской Федерации до 2030 года с прогнозом на период до 2035 года, утвержденной распоряжением Правительства Российской Федерации от 27.11.2021 № 3363-р, Методикой формирования региональных комплексных планов транспортного обслуживания населения, утвержденной постановлением Правительства Российской Федерации от 24.11.2023 № 1983, государственной программой Красноярского края «Развитие транспортной системы», утвержденной постановлением Правительства Красноярского края от 30.09.2013 № 510-п.

Материалы, используемые для оценки существующего состояния транспортного обслуживания населения в Красноярском крае

Для оценки существующего состояния транспортного обслуживания населения в Красноярском крае используется информация, полученная в результате проведения следующих исследований:

1. Расчет территориальной доступности населения по городам Красноярского края. Исследованием территориальной доступности населения по городам Красноярского края установлено, что в части пешеходной доступности ИЖС, ни в одном городе на 100 % не достигается норматив, рекомендуемый Социальным стандартом транспортного обслуживания населения при осуществлении перевозок пассажиров и багажа автомобильным транспортом и городским наземным электрическим транспортом, утвержденным распоряжением Министерства транспорта Российской Федерации от 31 января 2017 года № НА-19-р. Наиболее максимальные значения пешеходной доступности следующие: в городах Енисейске – 805 метров, Минусинске – 1300 метров, Ачинске – 1500 метров, Боготоле – 1700 метров, Шарыпово – 1900 метров, Канске – 2170 метров.

2. Анализ ценовой доступности. Рекомендуется в городских округах Красноярского края введение транспортной карты длительного пользования, позволяющего осуществлять проезд в автомобильном транспорте и городском наземном электрическом транспорте по муниципальным маршрутам регулярных перевозок, предоставляющего право на неограниченное количество поездок в течение установленного времени (на месяц). К 2029 году рекомендуется обеспечить долю маршрутов регулярных перевозок в городском сообщении, на которых предусмотрена возможность оплаты проезда посредством транспортной карты, используемой только на автомобильном транспорте и городском наземном электрическом транспорте, не менее 95 % в общем количестве маршрутов регулярных перевозок пассажиров.

3. Информационная доступность – возможность получения информации о времени прибытия маршрутных транспортных средств автомобильного транспорта и городского наземного электрического транспорта на остановочные пункты в режиме реального времени («онлайн»). Для достижения данного

показателя администрациям муниципальных образований необходимо предусмотреть в документах планирования регулярных перевозок соответствующие мероприятия и их финансирование для достижения заданных значений. Рекомендованная доля маршрутных транспортных средств автомобильного транспорта и городского наземного электрического транспорта, подключенных к интеллектуальной транспортной системе, составляет не менее 99 % в общем количестве маршрутных транспортных средств.

4. Временная доступность. Исследованием установлено, что показатели времени начала и окончания движения характерных для транспортного обслуживания городов и агломераций, в которых основными целями корреспонденций являются трудовые и социально-бытовые и ежедневные поездки, что приводит к необходимости установления режима работы основных маршрутов в течение всего дня.

Для достижения данного показателя администрациям муниципальных образований необходимо предусмотреть в документах планирования регулярных перевозок соответствующие мероприятия и их финансирование для достижения заданных значений.

Также исследованиями установлено, что в связи с удаленностью от основных сетей дорог не обслуживаются межмуниципальными автобусными маршрутами Эвенкийский, Северно-Енисейский, Таймырский Долгано-Ненецкий и Туруханский муниципальные округа.

5. Показатели безопасности. Исследовалась аварийность с участием пассажирских транспортных средств как исправных, так и попавших в дорожно-транспортные происшествия (ДТП) по причине технической неисправности. В соответствии с паспортом Национального проекта «Безопасные качественные дороги» смертность в результате ДТП не должна превышать 2,1 человека на 100 тыс. населения, а к 2023 году этот показатель должен равняться 1. Таким образом, доля дорожно-транспортных происшествий, произошедших по вине водителей маршрутных транспортных средств (ТС) автомобильного транспорта и городского наземного электрического транспорта, составляет около 49 % от количества ДТП с участием маршрутных ТС автомобильного транспорта и городского наземного электрического транспорта и 4 % от общего количества ДТП.

Необходимо отметить показатель экологической безопасности регулярных перевозок пассажиров, который определяет долю маршрутных транспортных средств автомобильного транспорта и городского наземного электрического транспорта, соответствующих определенному экологическому классу, в общем количестве используемых маршрутных транспортных средств автомобильного транспорта и городского наземного электрического транспорта и (или) объеме перевозок пассажиров по маршрутам регулярных перевозок пассажиров. Исследованиями установлено, что на сегодняшний день доля маршрутных транспортных средств автомобильного транспорта и городского наземного электрического транспорта, соответствующих экологическому классу 4 и выше, в общем количестве используемых маршрутных

транспортных средств автомобильного транспорта и городского наземного электрического транспорта составляет 39 %.

6. В соответствии с Указом Президента Российской Федерации от 7 мая 2024 года № 309 «О национальных целях развития Российской Федерации на период до 2030 года и на перспективу до 2036 года» установлены целевые показатели и задачи, выполнение которых характеризует достижение национальной цели «Комфортная и безопасная среда для жизни». Таким показателем является увеличение к 2030 году в агломерациях и городах доли парка общественного транспорта, имеющего срок эксплуатации не старше нормативного, не менее чем до 85 процентов. В среднем на сегодняшний день значение данного показателя составляет около 60 %.

7. Показатель безопасности перевозок пассажиров по состоянию дорог. Показатель дорожной безопасности регулярных перевозок пассажиров, определяет долю дорожно-транспортных происшествий, произошедших по причине неудовлетворительного состояния дорог с маршрутными транспортными средствами автомобильного транспорта и городского наземного электрического транспорта и учтенных в рамках ведения государственного учета в соответствии со статьей 9 Федерального закона «О безопасности дорожного движения», в общем количестве используемых маршрутных транспортных средств автомобильного транспорта и городского наземного электрического транспорта и (или) объеме перевозок пассажиров по маршрутам регулярных перевозок пассажиров.

На текущий момент доля дорожно-транспортных происшествий с участием маршрутных транспортных средств автомобильного транспорта и городского наземного электрического транспорта, в местах совершения которых выявлены нарушения обязательных требований к эксплуатационному состоянию и обустройству автомобильных дорог общего пользования, улиц и дорог городов и сельских поселений, железнодорожных переездов от количества дорожно-транспортных происшествий с участием маршрутных ТС автомобильного транспорта и городского наземного электрического транспорта составляет около 30 %.

8. Показатели, характеризующие комфортность. Для установления показателей, характеризующих комфортность, проведен анализ объектов транспортной инфраструктуры Красноярского края на предмет их соответствия «ГОСТ Р 52766-2007. Дороги автомобильные общего пользования. Элементы обустройства. Общие требования». В Красноярском крае маршруты в межмуниципальном сообщении могут останавливаться на 686 остановочных пунктах без учета автовокзалов, при этом 27 остановочных пунктов находятся на территории г. Красноярска.

Кроме того, для установления показателей, характеризующих комфортность, также проведен анализ объектов транспортной инфраструктуры, используемых общественным транспортом при перевозках пассажиров в пределах городских округов для городов Красноярска, Ачинска, Назарово, Шарыпово, Минусинска, Норильска, Енисейска, Дивногорска, Канска. Всего

было проанализировано 737 остановочных пунктов в вышеперечисленных городах.

9. Показатели пересадочности, т.е. количество пересадок пассажиров в целях перемещения к месту назначения. Для авиационного транспорта основным показателем потенциального включения аэропорта в перечень пересадочных узлов было расстояние до остановочных пунктов иных видов транспорта. 36 аэропортов находятся вдали от междугородной дорожной сети и автобусных маршрутов, железных дорог и потому не могут образовать пересадку. В перечень потенциальных пересадочных узлов были включены аэропорты, в окрестностях которых проходят автобусные маршруты.

Как можно видеть, для ряда ключевых аэропортов (Красноярск, Черемшанка, Богучаны, Норильск и т.п.) расстояние до остановочных пунктов автомобильного пассажирского транспорта общего пользования является сравнительно небольшим и обеспечивает комфортное расстояние подхода в пределах 200–300 метров. С другой стороны, в аэропортах Северо-Енисейск, Мотыгино и Козинск остановочные пункты междугородных маршрутов находятся на расстоянии, которое заведомо является неприемлемым для пересадки с воздушного транспорта на междугородный автобус. В аэропорту Подкаменная Тунгуска имеется хороший потенциал для организации пересадки на речной транспорт дальнего следования, но в данный момент эта возможность ещё не реализована.

Учитывая, что показатели пешеходной доступности с величиной пешего подхода свыше 500 м являются неприемлемыми, в существующем положении следует исключить аэропорты Северо-Енисейск, Мотыгино и Козинск, а также аэропорт Подкаменная Тунгуска из числа пересадочных пунктов. В этом случае по терминалам авиационного транспорта показатель «Допустимое расстояние пешеходной доступности между остановочными пунктами транспорта общего пользования в пересадочных узлах» по существующему положению составит 126 метров.

По железнодорожному транспорту ситуация аналогичная – в перечень пересадочных узлов включены, прежде всего, станции, на которых останавливаются поезда дальнего следования, пересадка на которые имеет ключевое значение для обеспечения связности территории региона и Российской Федерации и является для жителей ряда поселков, прилегающих к железной дороге, единственным способом добраться до Красноярска и Москвы.

Большинство пересадочных узлов также находится на комфортном расстоянии от остановочных пунктов (до 200–300 метров). Однако на ряде станций комфортное расстояние в 200–300 метров превышает, в ряде случаев существенно. Особенное беспокойство вызывает узловая станция Решоты, на которой из-за конфигурации дорожной сети и железнодорожных переездов не получается не только обеспечить подъезд автомобильного пассажирского транспорта общего пользования к каждому из двух вокзалов, но даже скоординировать пересадку между поездами трех железнодорожных

направлений, т.к. поезда разных направлений приходят на два разных вокзала (северный и южный) одной и той же станции Решоты. Пешее расстояние подхода между указанными вокзалами превышает 1250 м, при этом автобусное сообщение у каждого из вокзалов отсутствует в связи с невозможностью подъезда автобусов (железнодорожные переезды, узкие улицы). Для данной станции, как и для станции Ирбейская, следует изучить возможность переноса станций для большей интеграции маршрутов друг с другом и сокращения расстояния подхода до рекомендуемых.

Для 4 городов Красноярского края – Боготола, Енисейска, Минусинска, Шарыпово – число пересадок при поездках по городу составляет не более 1, в городах Ачинске, Канске и Назарово – не более 2, в Красноярской городской агломерации – не более 3, при этом в г. Красноярске – не более 2.

10. Исследования о количестве перевозимых пассажирах автомобильным, железнодорожным, воздушным и водным видами транспорта общего пользования полученных в результате натурных испытаний, а также на основе данных сотовых операторов.

Обоснование прогноза объема регулярных перевозок пассажиров и транспортного спроса в отношении регулярных перевозок пассажиров автомобильным и городским наземным электрическим транспортом, воздушным и водным видами транспорта общего пользования

Прогноз объема регулярных перевозок пассажиров и транспортного спроса в отношении регулярных перевозок пассажиров автомобильным и городским наземным электрическим транспортом, воздушным и водным видами транспорта общего пользования формируется исходя из средних значений пассажиропотока, полученных в процессе обследования. В качестве прогноза применяется значение не менее среднего показателя.

Данные, используемые для определения концептуальных вариантов транспортного обслуживания населения в Красноярском крае

Определение концептуальных вариантов транспортного обслуживания населения осуществлялось на основании опросов по изучению удовлетворенности жителей услугами транспорта на территории Красноярского края, проводимых ФГБОУ ВО «Сибирский федеральный университет» в рамках разработки Регионального стандарта транспортного обслуживания населения и Регионального комплексного плана транспортного обслуживания населения Красноярского края.

Сравнение вариантов транспортного обслуживания населения в Красноярском крае

Вариант 1. Организация межмуниципальных пассажирских перевозок автомобильным транспортом по нерегулируемым тарифам. Отмена

дублирующих маршрутов регулярных перевозок иными видами транспорта и сокращение пешеходной доступности транспортно-пересадочных узлов.

Преимущество концептуального варианта 1 транспортного обслуживания населения – оптимизация затрат краевого бюджета.

Недостатки концептуального варианта 1 транспортного обслуживания населения:

отсутствие возможности государственного регулирования тарифов на указанные перевозки;

сложности при организации перевозок по социально значимым направлениям, которые коммерчески невыгодны;

возможные нарушения стабильной работы транспортного комплекса, рост социальной напряженности.

Вариант 2. Организация пассажирских перевозок преимущественно по регулируемым тарифам с целью обеспечения доступности, комфортности и безопасности пассажирских перевозок при сохранении существующей маршрутной сети иными видами транспорта. Увязка нескольких видов транспорта при транспортном обслуживании населения в Красноярском крае.

Преимущества концептуального варианта 2 транспортного обслуживания населения:

возможность государственного регулирования тарифов на указанные перевозки;

возможность организации перевозок по социально значимым маршрутам;

возможность взаимоувязки нескольких видов транспорта (мультимодальные перевозки).

Недостаток концептуального варианта 2 транспортного обслуживания населения – увеличение расходов краевого бюджета.

Параметры маршрутов регулярных перевозок пассажиров

Параметры маршрутов регулярных перевозок пассажиров, виды перевозок, виды сообщения, типы транспортных средств, перечни улиц и дорог, остановочные пункты (в том числе начальные и конечные), протяженность рейсов, классы вместимости маршрутных транспортных средств, время оборотного рейса, расписания или интервалы движения (с учетом периодов суток, дней недели и сезонов года) представлены в таблице 4.

Таблица 4. Параметры действующих межмуниципальных маршрутов регулярных перевозок автомобильным транспортом (перечни улиц и дорог, остановочные пункты, расписание или интервалы движения (с учетом периодов суток, дней недели и сезонов года) установлены реестром*.

№ п/п	Маршрут					Время рейса, минут		Класс ТС по реестру	Выпуск расчёт	Поток в год
	регистрационный номер маршрута	порядковый номер маршрута	номер варианта	пункт А	пункт В	АВ	ВА			
1	2	3	4	5	6	7	8	9	10	11
1	1	101	1	город Красноярск	Зверосовхоз (село Еловое, Емельяновский муниципальный округ)	64	66	БК	1	49823
2	1	101	2 через садовое общество «Аэрофлот»* с 01.04.2024 по 31.08.2024	город Красноярск	Зверосовхоз (село Еловое, Емельяновский муниципальный округ)	90	79	БК	1	31197
3	2	102	-	город Красноярск (междугородный автовокзал)	деревня Плоское	61	72	БК	1	23308
4	3	103	-	город Бородино	город Заозерный	24	25	СК	1	28546
5	210	104	-	село Есаулово	город Сосновоборск	18	19	СК	1	63093
6	5	105	-	город Ачинск	город Назарово	62	61	СК	1	20668
7	6	105А	-	город Красноярск (междугородный автовокзал)	село Гляден	76	79	БК	1	47251
8	7	106	-	город Красноярск (Предмостная площадь)	город Дивногорск	52	50	МК	5	419900
9	8	107	-	поселок Шушенское	село Ермаковское	44	44	МК	1	54832
10	9	108	-	город Боготол	село Тюхтет	54	51	МК	1	15666
11	10	109	-	город Красноярск («Красфарма»)	город Дивногорск	52	46	СК	1	4940
12	11	110	-	город Дудинка	аэропорт Норильск (Алькель)	67	67	СК	1	12039
13	12	111	-	город Красноярск (автовокзал «Восточный»)	село Тертеж	80	81	СК	1	18058
14	14	113	1	город Ачинск	садовое общество «Роднички» – село Большой Улуй	46	47	МК	1	54832
15	14	113	2 с заездом в садовое общество «Роднички»	город Ачинск	садовое общество «Роднички» – село Большой Улуй	46	47	МК	1	54832
16	15	114	-	город Красноярск (автовокзал «Восточный»)	село Есаулово	40	40	СК	1	59001
17	16	115	1	город Красноярск (автовокзал «Восточный»)	село Вознесенка	49	54	СК	1	44956
18	17	115	2	город Дудинка	город Норильск	104	108	СК	1	33861
19	18	116	-	город Красноярск (автовокзал «Восточный»)	село Бархатово	41	43	СК	1	50337

1	2	3	4	5	6	7	8	9	10	11
20	19	117	-	город Красноярск (автовокзал «Восточный»)	деревня Ермолаево	38	42	СК	1	73046
21	20	118	-	город Красноярск (междугородный автовокзал)	село Арейское	67	76	БК	1	98398
22	21	118А	-	город Красноярск («Красфарма»)	деревня Кузнецово – село Зыково	60	57	МК	1	4344
23	22	119	-	город Сосновоборск	город Железногорск	35	39	СК	2	81662
24	23	120	-	город Красноярск (Предместная площадь)	город Сосновоборск	0	0		0	0
25	24	121	-	город Красноярск (автовокзал «Восточный»)	город Сосновоборск	33	35	МК	6	474298
26	25	122	-	город Красноярск (междугородный автовокзал)	село Частоостровское	58	58	БК	1	37048
27	26	123	-	город Красноярск (междугородный автовокзал)	деревня Кубеково	35	37	МК	1	73109
28	141	124	-	город Сосновоборск	село Бархатово	19	18	МК	2	253055
29	27	125	-	город Сосновоборск	СНТ «Причал»	21	27	МК	1	12719
30	28	126А	-	город Красноярск (междугородный автовокзал)	поселок Красный Пахарь	64	61	БК	1	3469
31	29	127	-	город Красноярск (междугородный автовокзал)	село Миндерла	60	65	МК	1	64058
32	30	128	-	город Красноярск (междугородный автовокзал)	поселок Арей	63	65	БК	1	51415
33	31	129	-	город Сосновоборск	СНТ «Маяк»	21	24	МК	1	12719
34	32	130	-	город Красноярск (железнодорожный вокзал)	город Сосновоборск	81	77	СК	6	242099
35	33	131	-	город Красноярск (автовокзал «Восточный»)	поселок Березовский	51	51	МК	1	59617
36	34	132	-	город Сосновоборск	деревня Малая Кускунка	54	62	МК	2	2389
37	35	133	-	город Красноярск (автовокзал «Восточный»)	село Зыково	30	30	МК	2	358092
38	36	134	-	город Красноярск (автовокзал «Восточный»)	деревня Малая Кускунка	78	72	МК	1	4950
39	235	135	-	город Красноярск (автовокзал «Восточный»)	город Сосновоборск	39	37	БК	1	99884
40	37	136	1 через пр. Свободный	город Красноярск (железнодорожный вокзал)	мкр. Геолог (ст. Минино)	66	63	БК	2	19078
41	37	136	2 через ул. Копылова	город Красноярск (железнодорожный вокзал)	мкр. Геолог (ст. Минино)	49	46	БК	4	50079
42	38	137	-	город Красноярск (железнодорожный вокзал)	деревня Бугачево – мкр. Геолог (ст. Минино)	62	51	СК	1	41053
43	39	140	-	город Зеленогорск	город Заозерный	31	38	МК	1	40958
44	40	141	-	город Канск	город Иланский	40	41	СК	1	25132
45	203	142	-	деревня Архангельское	деревня Ношино	19	25	МК	1	10444

1	2	3	4	5	6	7	8	9	10	11
46	204	143	-	город Иланский	поселок Нижний Ингаш	41	43	СК	1	36479
47	41	146	-	город Красноярск (междугородный автовокзал)	город Дивногорск	71	55	МК	2	68766
48	42	147	1	город Красноярск (междугородный автовокзал)	поселок Емельяново	53	54	БК	2	109130
49	42	147	2 через ул. Брянская	город Красноярск (междугородный автовокзал)	поселок Емельяново	65	62	БК	2	62238
50	43	150	1	город Енисейск	город Лесосибирск	58	67	МК	1	73109
51	43	150	2 до п. Новоенисейск	город Енисейск	город Лесосибирск	30	29	МК	1	35014
52	234	151	-	город Лесосибирск	поселок Высокогорский	55	49	МК	1	32873
53	44	155	-	город Красноярск (железнодорожный вокзал)	поселок Сухая Балка	64	65	МК	1	32704
54	45	159	-	город Красноярск (Предмостная площадь)	поселок Березовка	51	50	СК	4	65449
55	46	160	-	город Красноярск (междугородный автовокзал)	город Сосновоборск	71	55	МК	3	267368
56	47	167	-	город Красноярск (железнодорожный вокзал)	поселок Солонцы	30	23	БК	3	46461
57	49	167B	-	город Красноярск (железнодорожный вокзал)	садовое общество «Ветеран»	47	40	БК	1	8505
58	50	170	1	город Красноярск (автовокзал «Восточный»)	поселок Березовка	29	28	СК	2	393271
59	50	170	2 с заездом в мкр. «Няша»	город Красноярск (автовокзал «Восточный»)	поселок Березовка	32	31	СК	2	46083
60	51	173	-	город Красноярск (междугородный автовокзал)	поселок Березовка	66	64	СК	8	547034
61	52	189	1	город Красноярск (железнодорожный вокзал)	город Железногорск	108	102	БК	4	374565
62	52	189	2 через Коммунальный мост	город Красноярск (железнодорожный вокзал)	город Железногорск	109	104	БК	4	192205
63	54	193	-	город Железногорск	село Большой Балчуг	68	70	МК	1	8166
64	55	194	1	город Красноярск (автовокзал «Восточный»)	поселок Подгорный	35	37	МК	2	219328
65	55	194	2 через г. Сосновоборск	город Красноярск (автовокзал «Восточный»)	поселок Подгорный	46	48	МК	2	219328
66	56	195	-	город Козинск	поселок Говорково	65	52	МК	1	81810
67	57	201	1	город Красноярск (междугородный автовокзал)	жилмассив «Емельяново-1»	81	81	БК	1	31647
68	57	201	2 в весенне-летний период через сообщество «Черемшанка»	город Красноярск (междугородный автовокзал)	жилмассив «Емельяново-1»	83	68	БК	2	18901
69	205	202	-	город Красноярск (междугородный автовокзал)	аэропорт «Красноярск»	50	46	МК	2	354932

1	2	3	4	5	6	7	8	9	10	11
70	58	500	-	город Красноярск	поселок Мотыгино	485	500	МК	1	16726
71	59	501	-	село Ирбейское	город Заозерный	99	103	СК	1	5776
72	60	502	-	село Ирбейское	город Канск	93	91	СК	1	12240
73	61	503	-	город Красноярск	село Агинское	190	190	СК	2	35784
74	228	503/1	-	город Красноярск	поселок Саянский - село Агинское	190	190	БК	2	60644
75	62	504	-	город Красноярск	поселок Подтесово	367	355	БК	1	22715
76	63	505	-	город Шарыпово	город Ужур	85	77	МК	1	10444
77	64	506	-	город Красноярск	город Ужур	369	365	БК	2	92570
78	65	507	-	город Красноярск (междугородный автовокзал)	поселок Большая Мурта	97	102	БК	2	68709
79	233	509	-	город Красноярск	поселок Шилинка	83	89	МК	1	11324
80	68	511	-	город Красноярск	город Ачинск	0	0		0	0
81	69	512	1	город Красноярск	село Сухобузимское	72	74	БК	1	99884
82	69	512	2 без заезда в с. Миндерла	город Красноярск	село Сухобузимское	72	74	БК	1	99884
83	70	513	-	город Красноярск	поселок Кедровый	109	113	БК	2	137657
84	71	514	-	город Красноярск	село Павловщина	0	0		0	0
85	209	516	-	город Красноярск (железнодорожный вокзал)	поселок Балахта – город Ужур	141	165	МК	2	18277
86	72	518	-	город Красноярск	поселок Кононово	0	0		0	0
87	73	519	-	город Красноярск	город Енисейск	360	360	БК	5	94330
88	211	519/1	-	город Красноярск	город Енисейск	360	360	БК	5	24971
89	212	519/2	-	город Красноярск	город Енисейск	360	360	БК	5	60456
90	213	519/3	-	город Красноярск	город Енисейск	360	360	БК	5	21404
91	76	522	-	город Железногорск	деревня Шивера	209	219	СК	1	5759
92	227	523	-	поселок Козулька	город Ачинск	0	0		0	0
93	77	527	-	поселок Балахта	город Ачинск	303	291	СК	1	6019
94	80	530	1	город Красноярск	село Шалинское	121	123	БК	3	99884
95	80	530	2 без заезда в п. Ветвистый, п. Первоманск	город Красноярск	село Шалинское	108	103	БК	3	99884
96	81	532	-	город Бородино	город Красноярск	182	160	СК	3	33743
97	82	534	-	город Красноярск	село Ирбейское ч/з село Усть-Яруль	246	224	СК	1	3758
98	84	536	-	город Красноярск	село Ирбейское	230	224	БК	2	24186
99	214	536/1	-	город Красноярск	село Ирбейское	225	223	БК	2	24971
100	87	539	-	город Красноярск	поселок Козулька	0	0		0	0
101	89	541	-	город Красноярск	город Канск	213	209	БК	2	30660
102	215	541/1	-	город Красноярск	город Канск	240	240	БК	2	24971
103	90	542	-	город Красноярск	деревня Мостовское	119	128	СК	1	4554
104	91	545	-	город Красноярск	поселок Раздолинск	535	553	БК	1	10702
105	229	545/1	-	город Красноярск	поселок Раздолинск	450	445	БК	1	7801
106	230	545/2	-	город Красноярск	поселок Раздолинск	450	445	БК	1	6409
107	92	546	-	город Красноярск	деревня Бузуново	110	126	СК	1	4523
108	94	548	-	город Красноярск	село Партизанское	181	174	БК	3	54153

1	2	3	4	5	6	7	8	9	10	11
109	95	550	-	город Красноярск	санаторий «Красноярское Загорье»	215	241	БК	2	25094
110	218	550/1	-	город Красноярск	санаторий «Красноярское Загорье»	240	252	БК	2	24971
111	96	551	-	город Красноярск (железнодорожный вокзал)	город Зеленогорск	221	218	БК	5	258450
112	231	552	-	город Железногорск	город Красноярск – город Зеленогорск	332	333	МК	1	30113
113	97	555	-	город Красноярск	поселок Нижняя Пойма	374	359	БК	1	12442
114	219	555/1	-	город Красноярск	поселок Нижняя Пойма	375	365	БК	1	10702
115	99	557	-	город Красноярск	город Назарово	262	263	БК	4	117530
116	221	557/1	-	город Красноярск	город Назарово	0	0		0	0
117	100	558	-	город Красноярск	село Держинское	0	0		0	0
118	101	559	-	город Красноярск	поселок Нижний Ингаш	318	312	БК	2	22569
119	220	559/1	-	город Красноярск	поселок Нижний Ингаш	296	293	БК	2	24971
120	102	560	-	город Красноярск	город Иланский	259	259	МК	3	36505
121	103	564	-	город Красноярск	село Пировское	234	247	СК	1	16892
122	104	565	-	город Красноярск	город Боготол	278	299	БК	1	22904
123	105	567	-	город Красноярск	поселок Абан	283	335	БК	2	34277
124	222	567/1	-	город Красноярск	поселок Абан	335	335	БК	2	49942
125	109	573	-	город Красноярск	поселок Озеро Учум	0	0		0	0
126	110	574	-	город Красноярск	город Шарыпово	463	456	БК	4	140890
127	113	577	-	город Красноярск	село Тасеево	385	401	БК	6	37904
128	223	577/1	-	город Красноярск	село Тасеево	380	380	БК	2	35673
129	224	577/2	-	город Красноярск	село Тасеево	380	380	БК	2	29860
130	114	578	-	город Красноярск	село Новобирилоссы	288	287	БК	1	25716
131	115	580	-	город Красноярск	город Козинск	814	771	БК	4	14269
132	225	580/1	-	город Красноярск	город Козинск	808	822	БК	3	10702
133	116	582	-	село Шалинское	поселок Мина	176	147	СК	1	14045
134	117	584	-	город Красноярск	село Тюхтет	328	356	БК	3	91496
135	232	585	-	поселок Дубинино	город Красноярск	0	0		0	0
136	119	587	-	город Красноярск	село Малый Имыш – село Новоселово	329	291	БК	1	10702
137	121	598	-	город Красноярск	село Богучаны	694	700	БК	9	88695
138	122	599	-	город Красноярск (железнодорожный вокзал)	город Шарыпово	298	300	МК	1	40983
139	226	599/1	-	город Красноярск (железнодорожный вокзал)	город Шарыпово	298	300	МК	3	8710
140	207	605	-	город Ужур	город Красноярск (железнодорожный вокзал)	248	246	МК	3	36048
141	124	612	-	город Железногорск	город Канск	361	339	МК	1	9561
142	182	613	-	поселок Шушенское	село Каратузское	111	112	МК	1	5222
143	126	618	-	город Канск	поселок Абан	73	74	МК	4	64403
144	127	619/668	-	город Канск	село Агинское	256	260	МК	1	18277
145	128	628	-	село Новобирилоссы	город Ачинск	85	80	СК	1	17158
146	130	659	-	поселок Шушенское	город Минусинск	47	49	БК	1	49942

1	2	3	4	5	6	7	8	9	10	11
147	132	672	-	город Красноярск	поселок Преображенский	242	277	МК	1	79466
148	133	675	-	село Краснотуранск	город Минусинск	80	79	МК	1	18277
149	208	676	-	село Каратузское	город Минусинск	96	96	МК	1	10444
150	134	678	-	село Каратузское	поселок Курагино	75	78	МК	1	18277
151	135	679	-	село Идринское	город Минусинск	86	84	МК	1	18277
152	137	694	-	город Кодинск	станция Карабула	219	219	СК	2	14045

* Реестр межмуниципальных маршрутов регулярных перевозок пассажиров и багажа, осуществляемых автомобильным транспортом (кроме легкового такси) в Красноярском крае (<http://mintrans.krskstate.ru/transport/page8642>).

Приложение № 2
к Региональному комплексному
плану транспортного
обслуживания населения
в Красноярском крае

Перечень планируемых к изменению межмуниципальных маршрутов
регулярных перевозок

Порядковый номер маршрута	Наименование маршрута	Срок изменения (год)
Маршруты, планируемые к изменению:		

Приложение № 3
к Региональному комплексному
плану транспортного
обслуживания населения
в Красноярском крае

Перечень планируемых к отмене межмуниципальных маршрутов
регулярных перевозок

Порядковый номер маршрута	Наименование маршрута	Срок отмены (год)
Маршруты, планируемые к отмене:		
203	поселок Кедровый – поселок Емельяново	31.12.2025
120	город Красноярск (Предмостная площадь) – город Сосновоборск	31.12.2025
504	город Красноярск – поселок Подтесово	31.12.2025
511	город Красноярск – город Ачинск	31.12.2025
516	город Красноярск (железнодорожный вокзал) – поселок Балахта – город Ужур	31.12.2025
519/1	город Красноярск – город Енисейск	31.12.2025
523	поселок Козулька – город Ачинск	31.12.2025
558	город Красноярск – село Дзержинское	31.12.2025
539	город Красноярск – поселок Козулька	31.12.2025
585	поселок Дубинино – город Красноярск	31.12.2025
573	город Красноярск – поселок Озеро Учум	31.12.2025

Приложение № 4
к Региональному комплексному
плану транспортного
обслуживания населения
в Красноярском крае

Перечень межмуниципальных маршрутов регулярных перевозок,
в отношении которых планируется изменение вида регулярных перевозок

Порядковый номер маршрута	Наименование маршрута	Срок изменения вида регулярных перевозок (год)
564	город Красноярск – село Пировское	01.07.2026