



ПРАВИТЕЛЬСТВО КРАСНОЯРСКОГО КРАЯ

ПОСТАНОВЛЕНИЕ

10.09.2024

г. Красноярск

№ 625-п

Об установлении зон охраны объектов культурного наследия регионального значения, расположенных в Сухобузимском районе Красноярского края, утверждении требований к градостроительным регламентам в границах территорий данных зон

В соответствии со статьей 34 Федерального закона от 25.06.2002 № 73-ФЗ «Об объектах культурного наследия (памятниках истории и культуры) народов Российской Федерации», постановлением Правительства Российской Федерации от 12.09.2015 № 972 «Об утверждении Положения о зонах охраны объектов культурного наследия (памятников истории и культуры) народов Российской Федерации и о признании утратившими силу отдельных положений нормативных правовых актов Правительства Российской Федерации», статьей 103 Устава Красноярского края, статьей 7 Закона Красноярского края от 23.04.2009 № 8-3166 «Об объектах культурного наследия (памятниках истории и культуры) народов Российской Федерации, расположенных на территории Красноярского края» ПОСТАНОВЛЯЮ:

1. Установить зоны охраны объектов культурного наследия регионального значения:

«Могила Черняева Петра Матвеевича (1894–1922 гг.), первого председателя Нахвальского волисполкома, убитого кулаками», 1894–1922 гг. (Красноярский край, Сухобузимский район, с. Кекур, ул. Центральная, 24 б);

«Могила Каштукова Мефодия Петровича, замученного колчаковцами в 1920 году», 1920 г. (Красноярский край, Сухобузимский муниципальный район, сельское поселение Кононовский сельсовет, с. Усть-Кан, ул. Первая, земельный участок 2к);

«Дом, в котором в 1902–1943 гг. родился и жил Герой Советского Союза Корольский Александр Михайлович», 1902–1943 гг. (Красноярский край, Сухобузимский муниципальный район, сельское поселение Атамановский сельсовет, с. Атаманово, пер. Корольского, 4), согласно приложению № 1.

2. Утвердить требования к градостроительным регламентам в границах территорий зон охраны объектов культурного наследия регионального значения, указанных в пункте 1 постановления, согласно приложению № 2.

3. Опубликовать постановление в газете «Наш Красноярский край» и на «Официальном интернет-портале правовой информации Красноярского края» (www.zakon.krskstate.ru).

4. Постановление вступает в силу с 1 марта 2025 года, но не ранее чем по истечении девяноста дней после дня его официального опубликования.



Первый заместитель
Губернатора края –
Председатель
Правительства края

С.В. Верещагин

Приложение № 1
к постановлению Правительства
Красноярского края
от 10.09.2024 № 625-п

1. Границы зоны охраны объекта культурного наследия регионального значения «Могила Черняева Петра Матвеевича (1894–1922 гг.), первого председателя Нахвальского волисполкома, убитого кулаками», 1894–1922 гг. (Красноярский край, Сухобузимский район, с. Кекур, ул. Центральная, 24 б)

1.1. Границы охранной зоны объекта культурного наследия регионального значения «Могила Черняева Петра Матвеевича (1894–1922 гг.), первого председателя Нахвальского волисполкома, убитого кулаками», 1894–1922 гг. (Красноярский край, Сухобузимский район, с. Кекур, ул. Центральная, 24 б) (далее – зона ОЗ)*.

Внешний контур границ зоны ОЗ.

Северная граница от поворотной точки 1 до поворотной точки 2 идет в северо-восточном направлении, протяженность границы – 34,7 м.

Восточная граница от поворотной точки 2 до поворотной точки 3 идет в юго-восточном направлении, протяженность границы – 18,8 м.

Южная граница от поворотной точки 3 до поворотной точки 4 идет в юго-западном направлении, протяженность границы – 33,6 м.

Западная граница от поворотной точки 4 до поворотной точки 1 идет в северо-западном направлении, замыкая контур, протяженность границы – 17,9 м.

Внутренний контур границ зоны ОЗ.

Западная граница от поворотной точки 5 до поворотной точки 6 идет в северо-западном направлении, протяженность границы – 2 м.

Северная граница от поворотной точки 6 до поворотной точки 7 идет в северо-восточном направлении, протяженность границы – 2,5 м.

Восточная граница от поворотной точки 7 до поворотной точки 8 идет в юго-восточном направлении, протяженность границы – 2 м.

Южная граница от поворотной точки 8 до поворотной точки 5 идет в юго-западном направлении, протяженность границы – 2,5 м.

Площадь территории зоны ОЗ составляет 622 кв. м.

Графическое описание местоположения границ зоны ОЗ

Раздел 1

Сведения об объекте

№ п/п	Характеристики объекта	Описание характеристик
1	2	3
1	Местоположение объекта	Сухобузимский район
2	Площадь объекта \pm величина погрешности определения площади ($P \pm \Delta P$), кв. м	622 ± 9
3	Иные характеристики объекта	—

Раздел 2

Сведения о местоположении границ объекта

1. Система координат – МСК 167, зона 4					
2. Сведения о характерных точках границ объекта					
Обозначение характерных точек границ	Координаты, м		Метод определения координат характерной точки	Средняя квадратическая погрешность положения характерной точки (Mt), м	Описание обозначения точки на местности (при наличии)
	X	Y			
1	2	3	4	5	6
Внешний контур					
1	699390,25	142170,13	аналитический	$\pm 0,1$	—
2	699399,04	142203,74	аналитический	$\pm 0,1$	—
3	699380,85	142208,57	аналитический	$\pm 0,1$	—
4	699373,26	142175,79	аналитический	$\pm 0,1$	—
1	699390,25	142170,13	аналитический	$\pm 0,1$	—
Внутренний контур					
5	699384,61	142185,89	аналитический	$\pm 0,1$	—
6	699386,65	142185,54	аналитический	$\pm 0,1$	—
7	699387,02	142187,97	аналитический	$\pm 0,1$	—
8	699384,98	142188,32	аналитический	$\pm 0,1$	—
5	699384,61	142185,89	аналитический	$\pm 0,1$	—

Графическое изображение границ зоны ОЗ



Масштаб 1:1000

Используемые условные знаки и обозначения:



Территория объекта культурного наследия



Объект культурного наследия регионального значения



Охранная зона



1 Характерная точка границы, порядковый номер характерной точки

2. Границы зоны охраны объекта культурного наследия регионального значения «Могила Каштукова Мефодия Петровича, замученного колчаковцами в 1920 году», 1920 г. (Красноярский край, Сухобузимский муниципальный район, сельское поселение Кононовский сельсовет, с. Усть-Кан, ул. Первая, земельный участок 2к)

2.1. Границы зоны охраняемого природного ландшафта объекта культурного наследия регионального значения «Могила Каштукова Мефодия Петровича, замученного колчаковцами в 1920 году», 1920 г. (Красноярский край, Сухобузимский муниципальный район, сельское поселение Кононовский сельсовет, с. Усть-Кан, ул. Первая, земельный участок 2к) (далее – зона ЗОЛ)*.

Внешний контур границ зоны ЗОЛ.

Восточная граница от поворотной точки 1 до поворотной точки 2 идет в юго-восточном направлении, протяженность границы – 92,8 м.

Южная граница от поворотной точки 2 до поворотной точки 3 идет в юго-западном направлении, от поворотной точки 3 до поворотной точки 4 идет в северо-западном направлении, протяженность границы – 102,6 м.

Западная граница от поворотной точки 4 до поворотной точки 7 идет в северном направлении, имея перегибы в поворотных точках 5, 6, протяженность границы – 136,4 м.

Северная граница от поворотной точки 7 до поворотной точки 1 идет в юго-восточном направлении, замыкая контур, протяженность границы – 96,4 м.

Внутренний контур границ зоны ЗОЛ.

Западная граница от поворотной точки 8 до поворотной точки 9 идет в юго-восточном направлении, протяженность границы – 3,04 м.

Южная граница от поворотной точки 9 до поворотной точки 10 идет в северо-восточном направлении, протяженность границы – 3,02 м.

Восточная граница от поворотной точки 10 до поворотной точки 11 идет в северо-западном направлении, протяженность границы – 2,99 м.

Северная граница от поворотной точки 11 до поворотной точки 8 идет в юго-западном направлении, замыкая контур, протяженность границы – 2,95 м.

Площадь территории зоны ЗОЛ составляет 11179 кв. м.

Графическое описание местоположения границ зоны ЗОЛ

Раздел 1

Сведения об объекте

№ п/п	Характеристики объекта	Описание характеристик
1	2	3
1	Местоположение объекта	Сухобузимский район
2	Площадь объекта ± величина погрешности определения площади ($P \pm \Delta P$), кв. м	11179 ± 37
3	Иные характеристики объекта	–

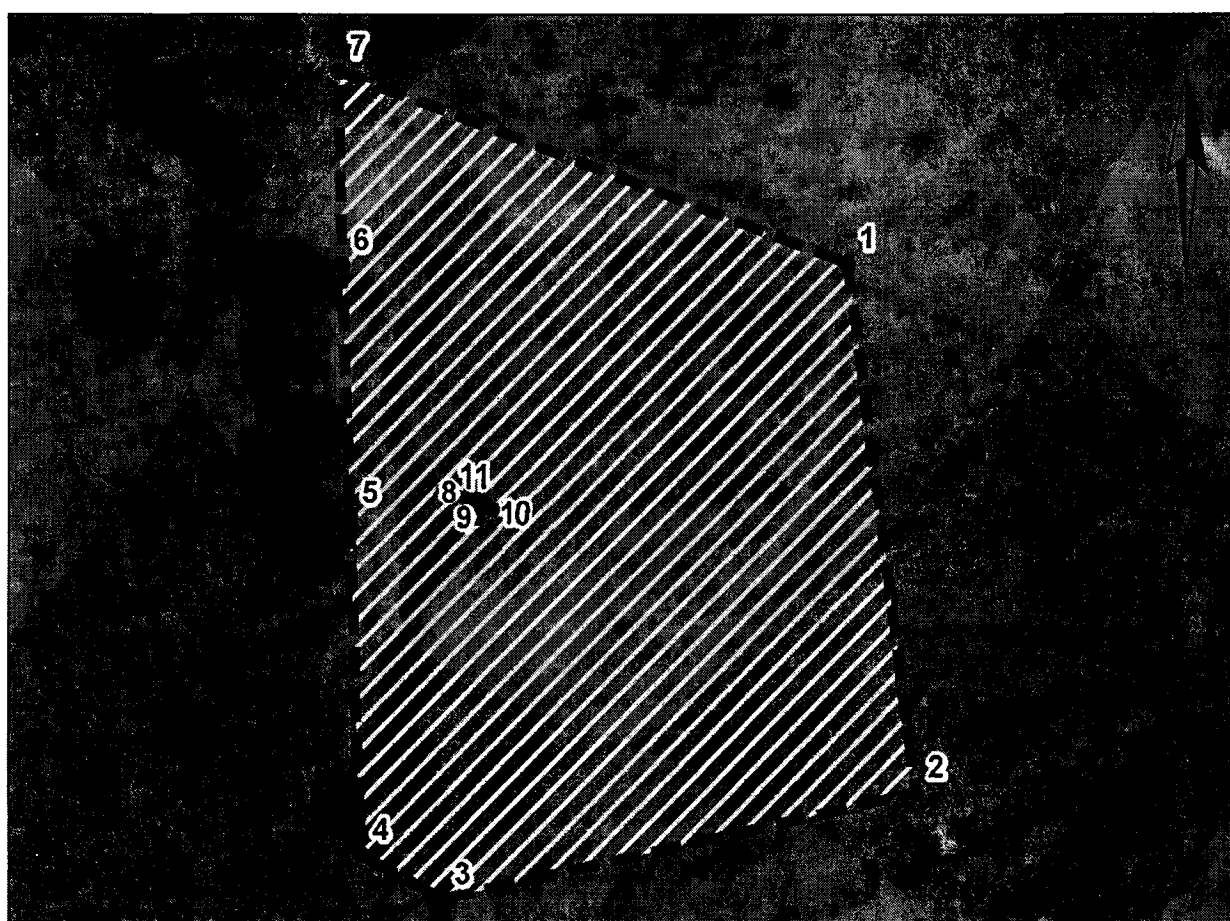
Раздел 2

Сведения о местоположении границ объекта

1. Система координат – МСК 167, зона 4					
2. Сведения о характерных точках границ объекта					
Обозначение характерных точек границ	Координаты, м		Метод определения координат характерной точки	Средняя квадратическая погрешность положения характерной точки (Mt), м	Описание обозначения точки на местности (при наличии)
	X	Y			
1	2	3	4	5	6
Внешний контур					
1	688987,78	155399,21	аналитический	± 2,5	–
2	688895,75	155411,42	аналитический	± 2,5	–
3	688877,15	155327,40	аналитический	± 2,5	–

1	2	3	4	5	6
4	688884,96	155312,81	аналитический	$\pm 2,5$	—
5	688943,62	155310,89	аналитический	$\pm 2,5$	—
6	688987,43	155309,41	аналитический	$\pm 2,5$	—
7	689021,29	155308,85	аналитический	$\pm 2,5$	—
1	688987,78	155399,21	аналитический	$\pm 2,5$	—
Внутренний контур					
8	688946,32	155332,24	аналитический	$\pm 2,5$	—
9	688943,66	155333,71	аналитический	$\pm 2,5$	—
10	688945,11	155336,36	аналитический	$\pm 2,5$	—
11	688947,69	155334,85	аналитический	$\pm 2,5$	—
8	688946,32	155332,24	аналитический	$\pm 2,5$	—

Графическое изображение границ зоны ЗОЛ



Масштаб 1:1000

Используемые условные знаки и обозначения:



Территория объекта культурного наследия



Объект культурного наследия регионального значения

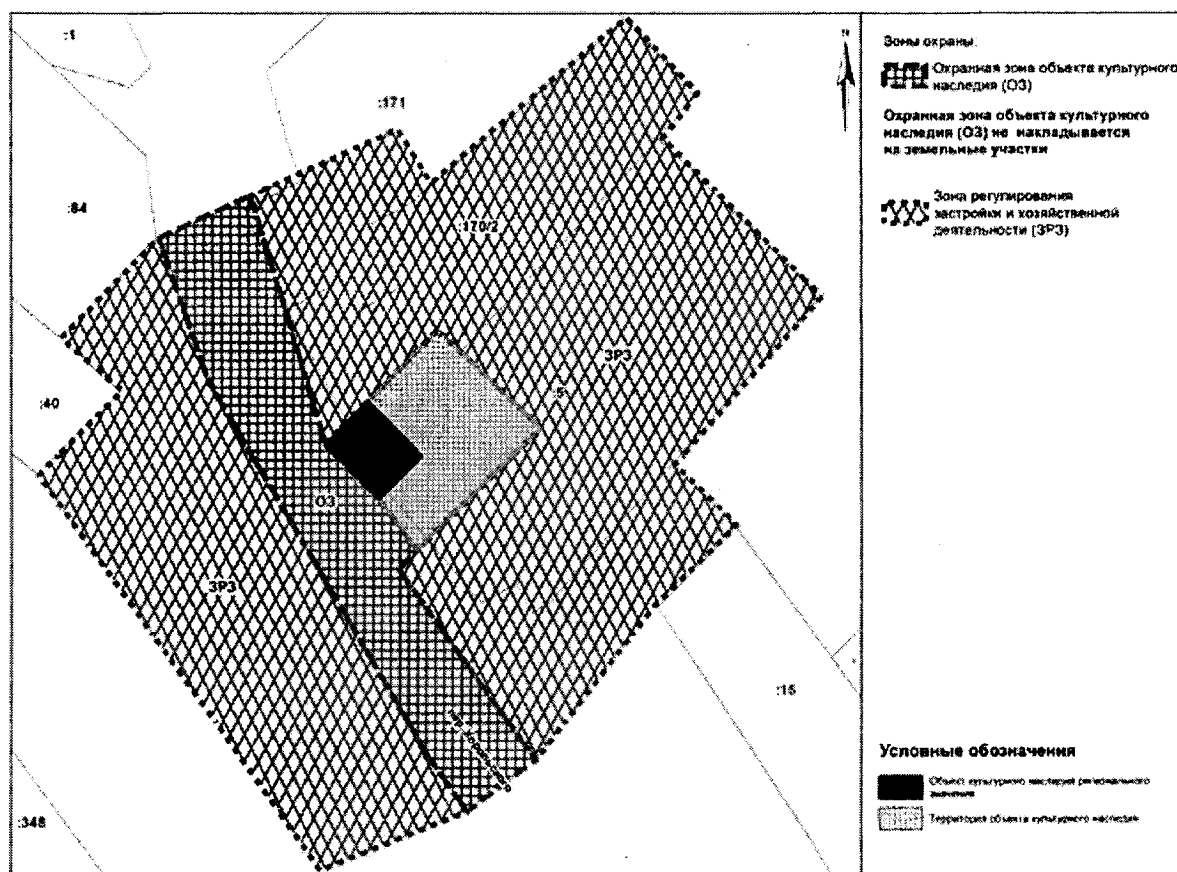


Зона охраняемого природного ландшафта (ЗОН)



1 Характерная точка границы, порядковый номер характерной точки

3. Границы зон охраны объекта культурного наследия регионального значения «Дом, в котором в 1902–1943 гг. родился и жил Герой Советского Союза Корольский Александр Михайлович», 1902–1943 гг. (Красноярский край, Сухобузимский муниципальный район, сельское поселение Атамановский сельсовет, с. Атаманово, пер. Корольского, 4)



3.1. Границы охранной зоны объекта культурного наследия регионального значения «Дом, в котором в 1902–1943 гг. родился и жил Герой Советского Союза Корольский Александр Михайлович», 1902–1943 гг. (Красноярский край, Сухобузимский муниципальный район, сельское поселение Атамановский сельсовет, с. Атаманово, пер. Корольского, 4) (далее – зона ОЗ)*.

Северная граница от поворотной точки 1 до поворотной точки 2 идет в северо-восточном направлении, протяженность границы – 12,5 м.

Восточная граница от поворотной точки 2 до поворотной точки 5 идет в юго-восточном направлении, имея перегибы в поворотных точках 3, 4, от поворотной точки 5 до поворотной точки 6 идет в юго-западном направлении, от поворотной точки 6 до поворотной точки 7 идет в юго-восточном направлении, протяженность границы – 81,1 м.

Южная граница от поворотной точки 7 до поворотной точки 8 идет в юго-западном направлении, протяженность границы – 10,5 м.

Западная граница от поворотной точки 8 до поворотной точки 1 идет в северо-западном направлении, имея перегибы в поворотных точках 9, 10, замыкая контур, протяженность границы – 80,1 м.

Площадь территории зоны ОЗ составляет 832 кв. м.

Графическое описание местоположения границ зоны ОЗ

Раздел 1

Сведения об объекте

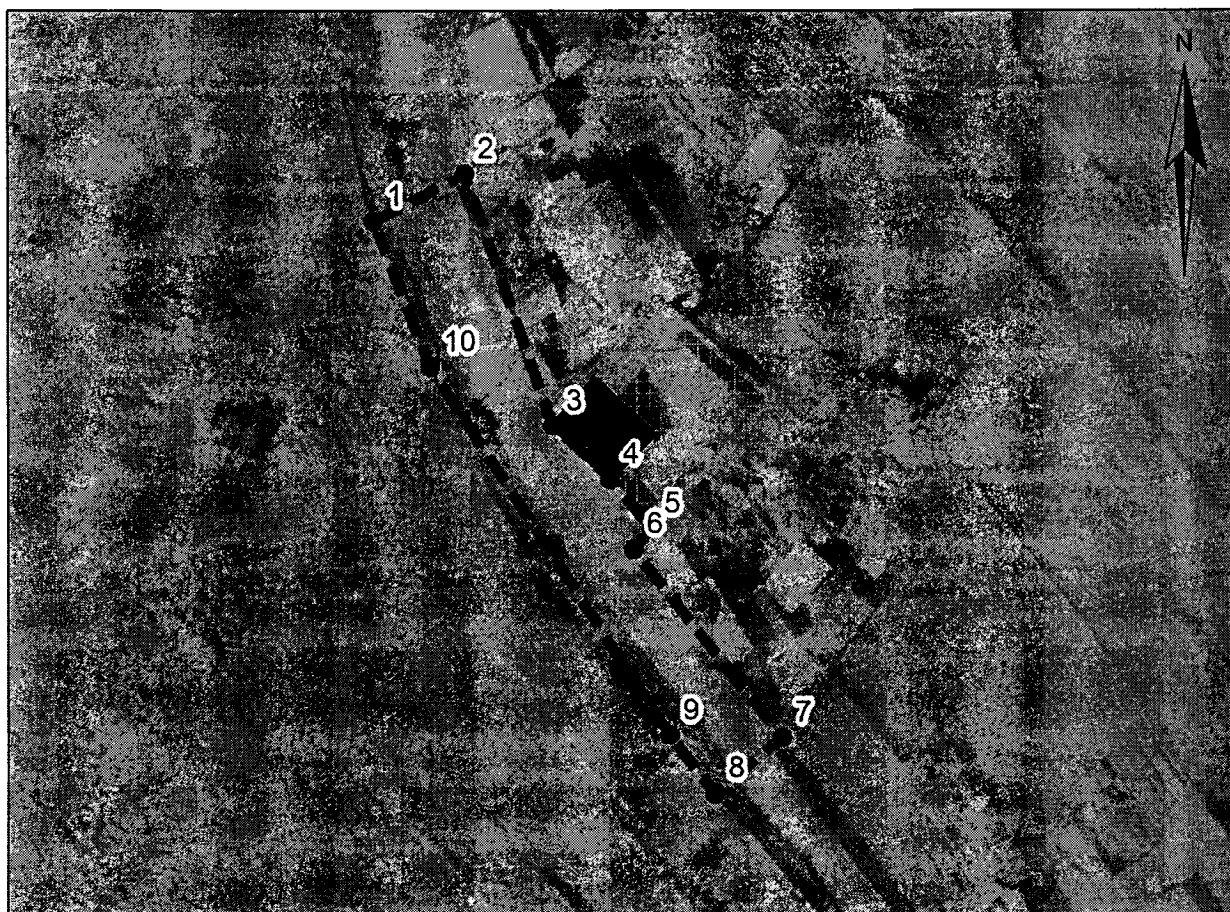
№ п/п	Характеристики объекта	Описание характеристик
1	2	3
1	Местоположение объекта	Сухобузимский район
2	Площадь объекта \pm величина погрешности определения площади ($P \pm \Delta P$), кв. м	832 \pm 10
3	Иные характеристики объекта	–

Раздел 2

Сведения о местоположении границ объекта

1. Система координат – МСК 167, зона 4					
2. Сведения о характерных точках границ объекта					
Обозначение характерных точек границ	Координаты, м		Метод определения координат характерной точки	Средняя квадратическая погрешность положения характерной точки (Mt), м	Описание обозначения точки на местности (при наличии)
	X	Y			
1	2	3	4	5	6
1	674790,77	144701,66	аналитический	$\pm 0,1$	–
2	674796,49	144712,74	аналитический	$\pm 0,1$	–
3	674766,37	144723,35	аналитический	$\pm 0,1$	–
4	674760,01	144730,23	аналитический	$\pm 0,1$	–
5	674754,00	144735,21	аналитический	$\pm 0,1$	–
6	674751,58	144733,08	аналитический	$\pm 0,1$	–
7	674729,13	144751,09	аналитический	$\pm 0,1$	–
8	674722,49	144742,91	аналитический	$\pm 0,1$	–
9	674729,43	144737,42	аналитический	$\pm 0,1$	–
10	674773,43	144708,51	аналитический	$\pm 0,1$	–
1	674790,77	144701,66	аналитический	$\pm 0,1$	–

Графическое изображение границ зоны ОЗ



Масштаб 1:1000

Используемые условные знаки и обозначения:



Территория объекта культурного наследия



Объект культурного наследия регионального значения



Охранная зона (ОЗ)



Характерная точка границы, порядковый номер характерной точки

3.2. Границы зоны регулирования застройки и хозяйственной деятельности объекта культурного наследия регионального значения «Дом, в котором в 1902–1943 гг. родился и жил Герой Советского Союза Корольский Александр Михайлович», 1902–1943 гг. (Красноярский край, Сухобузимский муниципальный район, сельское поселение Атамановский сельсовет, с. Атаманово, пер. Корольского, 4) (далее – зона ЗРЗ)*.

Участок № 1.

Южная граница от поворотной точки 1 до поворотной точки 2 идет в юго-западном направлении, от поворотной точки 2 до поворотной точки 3 идет в юго-восточном направлении, от поворотной точки 3 до поворотной точки 5 идет в юго-западном направлении, имея перегиб в поворотной точке 4, протяженность границы – 76,3 м.

Западная граница от поворотной точки 5 до поворотной точки 6 идет в северо-западном направлении, от поворотной точки 6 до поворотной точки 8 идет в северо-восточном направлении, имея перегиб в поворотной точке 7, от поворотной точки 8 до поворотной точки 10 идет в северо-западном

направлении, имея перегиб в поворотной точке 9, от поворотной точки 10 до поворотной точки 12 идет в юго-западном направлении, имея перегиб в поворотной точке 11, от поворотной точки 12 до поворотной точки 13 идет в северо-западном направлении, протяженность границы – 122,7 м.

Северная граница от поворотной точки 13 до поворотной точки 14 идет в северо-восточном направлении, от поворотной точки 14 до поворотной точки 15 идет в юго-восточном направлении, от поворотной точки 15 до поворотной точки 16 идет в северо-восточном направлении, протяженность границы – 59,3 м.

Восточная граница от поворотной точки 16 до поворотной точки 17 идет в юго-восточном направлении, от поворотной точки 17 до поворотной точки 18 идет в юго-западном направлении, от поворотной точки 18 до поворотной точки 1 идет в юго-восточном направлении, замыкая контур, протяженность границы – 47,4 м.

Участок № 2.

Восточная граница от поворотной точки 1 до поворотной точки 4 идет в юго-восточном направлении, имея перегибы в поворотных точках 2, 3, протяженность границы – 80,1 м.

Южная граница от поворотной точки 4 до поворотной точки 5 идет в юго-западном направлении, протяженность границы – 19,6 м.

Западная граница от поворотной точки 5 до поворотной точки 6 идет в северо-западном направлении, от поворотной точки 6 до поворотной точки 7 идет в северо-восточном направлении, от поворотной точки 7 до поворотной точки 8 идет в северо-западном направлении, протяженность границы – 83,6 м.

Северная граница от поворотной точки 8 до поворотной точки 1 идет в северо-восточном направлении, замыкая контур, протяженность границы – 17,4 м.

Площадь территории зоны ЗРЗ составляет 4484 кв. м.

Графическое описание местоположения границ зоны ЗРЗ

Раздел 1

Сведения об объекте

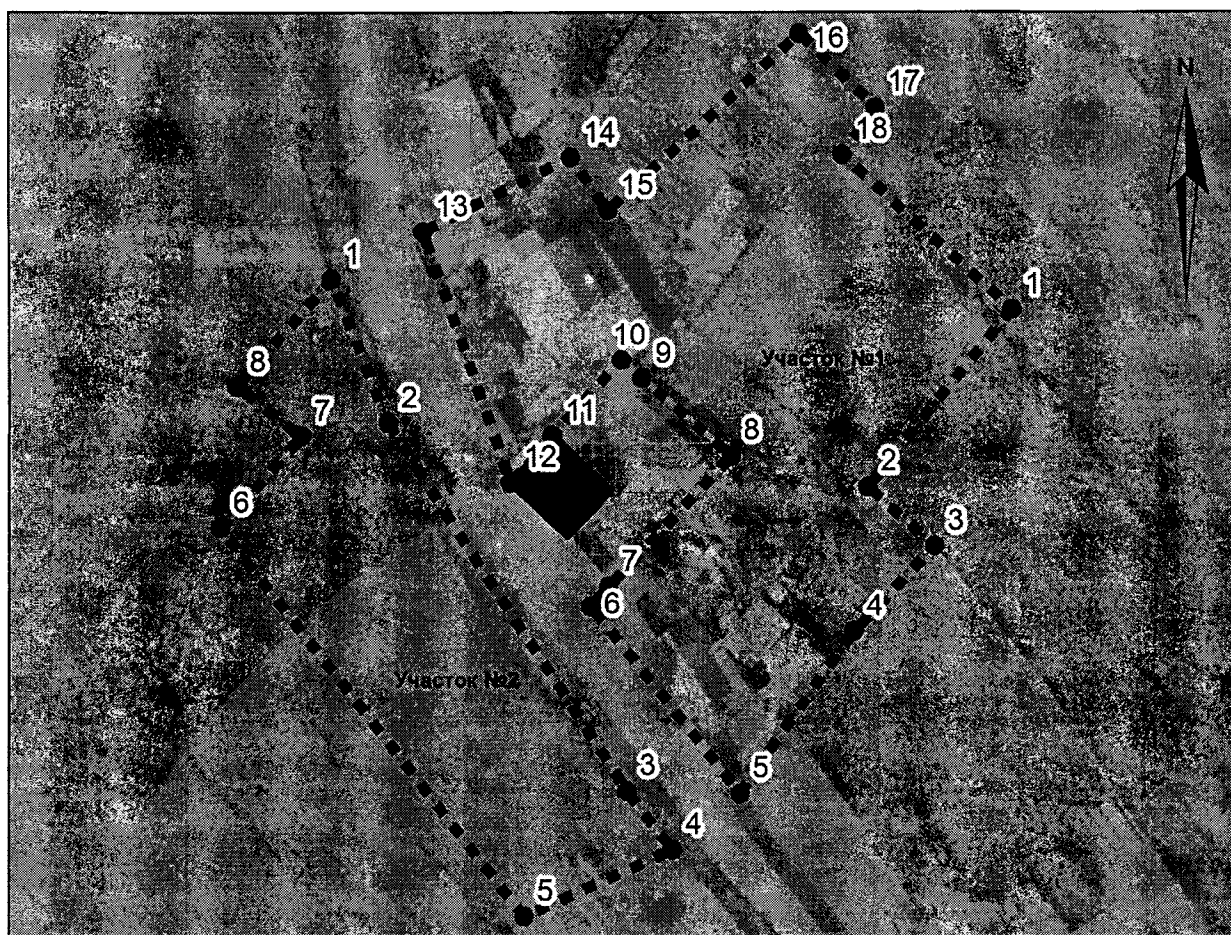
№ п/п	Характеристики объекта	Описание характеристик
1	2	3
1	Местоположение объекта	Сухобузимский район
2	Площадь объекта ± величина погрешности определения площади ($P \pm \Delta P$), кв. м	4484 ± 23
3	Иные характеристики объекта	–

Раздел 2

Сведения о местоположении границ объекта

1. Система координат – МСК 167, зона 4					
2. Сведения о характерных точках границ объекта					
Обозначение характерных точек границ	Координаты, м		Метод определения координат характерной точки	Средняя квадратическая погрешность положения характерной точки (Mt), м	Описание обозначения точки на местности (при наличии)
	X	Y			
1	2	3	4	5	6
3. Сведения о характерных точках части (частей) границ объекта					
Обозначение характерных точек границ	Координаты, м		Метод определения координат характерной точки	Средняя квадратическая погрешность положения характерной точки (Mt), м	Описание обозначения точки на местности (при наличии)
	X	Y			
1	2	3	4	5	6
Участок № 1					
1	674787,14	144784,08	аналитический	± 0,1	–
2	674765,88	144766,63	аналитический	± 0,1	–
3	674758,81	144774,72	аналитический	± 0,1	–
4	674748,62	144764,93	аналитический	± 0,1	–
5	674729,13	144751,09	аналитический	± 0,1	–
6	674751,58	144733,08	аналитический	± 0,1	–
7	674754,00	144735,21	аналитический	± 0,1	–
8	674769,57	144749,98	аналитический	± 0,1	–
9	674778,80	144739,24	аналитический	± 0,1	–
10	674780,99	144736,69	аналитический	± 0,1	–
11	674771,90	144728,35	аналитический	± 0,1	–
12	674766,37	144723,35	аналитический	± 0,1	–
13	674796,49	144712,74	аналитический	± 0,1	–
14	674805,41	144730,66	аналитический	± 0,1	–
15	674799,01	144735,13	аналитический	± 0,1	–
16	674820,23	144758,39	аналитический	± 0,1	–
17	674811,38	144767,63	аналитический	± 0,1	–
18	674805,76	144763,60	аналитический	± 0,1	–
1	674787,14	144784,08	аналитический	± 0,1	–
Участок № 2					
1	674790,77	144701,66	аналитический	± 0,1	–
2	674773,43	144708,51	аналитический	± 0,1	–
3	674729,43	144737,42	аналитический	± 0,1	–
4	674722,49	144742,91	аналитический	± 0,1	–
5	674714,56	144724,99	аналитический	± 0,1	–
6	674760,99	144688,15	аналитический	± 0,1	–
7	674771,83	144697,94	аналитический	± 0,1	–
8	674777,75	144690,18	аналитический	± 0,1	–
1	674790,77	144701,66	аналитический	± 0,1	–

Графическое изображение границ зоны ЗРЗ



Масштаб 1:1000

Используемые условные знаки и обозначения:



Территория объекта культурного наследия



Объект культурного наследия регионального значения

Зона регулирования застройки и хозяйственной деятельности (ЗРЗ)



Характерная точка границы, порядковый номер характерной точки

* Требования к градостроительным регламентам в границах территории зоны охраны объекта культурного наследия установлены в приложении № 2.

Приложение № 2
к постановлению Правительства
Красноярского края
от 10.09.2024 № 625-п

1. Требования к градостроительным регламентам в границах территории зоны охраны объекта культурного наследия регионального значения «Могила Черняева Петра Матвеевича (1894–1922 гг.), первого председателя Нахвальского волисполкома, убитого кулаками», 1894–1922 гг. (Красноярский край, Сухобузимский район, с. Кекур, ул. Центральная, 24 б)*

1.1. В границах территории охранной зоны (для использования в приложении № 1 – зона ОЗ) объекта культурного наследия регионального значения «Могила Черняева Петра Матвеевича (1894–1922 гг.), первого председателя Нахвальского волисполкома, убитого кулаками», 1894–1922 гг. (Красноярский край, Сухобузимский район, с. Кекур, ул. Центральная, 24 б), устанавливаются следующие требования к градостроительным регламентам:

1.1.1. Запрещается:

1.1.1.1. Строительство объектов капитального строительства.

1.1.1.2. Строительство надземных объектов инженерной инфраструктуры (за исключением сетей электроснабжения и подводящих слаботочных сетей).

1.1.1.3. Устройство сплошных глухих ограждений.

1.1.1.4. Размещение средств наружной рекламы.

1.1.1.5. Размещение отдельно стоящих телевизионных и радиоантенн, базовых станций сотовой связи.

1.1.1.6. Организация площадок для сбора мусора и установка мусоросборников.

1.1.1.7. Размещение некапитальных строений, сооружений.

1.1.1.8. Размещение пожароопасных и экологически вредных объектов.

1.1.1.9. Разведение костров и организация фейерверков.

1.1.2. Разрешается:

1.1.2.1. Использование земельных участков и объектов капитального строительства в соответствии с видами разрешенного использования, установленными Правилами землепользования и застройки Высотинского сельсовета Сухобузимского района Красноярского края.

1.1.2.2. Ремонт, реконструкция и строительство подземным способом инженерных коммуникаций и сооружений с последующей рекультивацией и благоустройством нарушенных участков.

1.1.2.3. Проведение работ по строительству и реконструкции сетей электроснабжения и подводящих слаботочных сетей надземным способом.

1.1.2.4. Ремонт и замена дорожного покрытия, устройство тротуаров (асфальт, бетонная и каменная тротуарная плитка) без изменения ширины улицы и высотных отметок покрытия.

1.1.2.5. Благоустройство территории, включая размещение малых архитектурных форм (скамьи, урны, уличное освещение), газонов, цветников, мощения, ограждения территории без применения глухих заборов из бетона, кирпича и профилированного листа.

1.1.2.6. Санитарные рубки, формирование кроны древесных и кустарниковых насаждений для обеспечения визуального восприятия объекта культурного наследия в его исторической природной среде.

1.1.2.7. Проведение мероприятий, направленных на обеспечение пожарной безопасности.

1.1.2.8. Проведение работ по инженерной защите территории, мелиоративных работ при наличии инженерно-геологического заключения об отсутствии негативного воздействия на гидрогеологические и экологические условия сохранности объекта культурного наследия.

1.1.2.9. Проведение работ по предотвращению опасных природных и техноприродных процессов, ликвидации чрезвычайных ситуаций и последствий стихийных бедствий.

2. Требования к градостроительным регламентам в границах территории зоны охраны объекта культурного наследия регионального значения «Могила Каштукова Мефодия Петровича, замученного колчаковцами в 1920 году», 1920 г. (Красноярский край, Сухобузимский муниципальный район, сельское поселение Кононовский сельсовет, с. Усть-Кан, ул. Первая, земельный участок 2к)*

2.1. В границах территории зоны охраняемого природного ландшафта (для использования в приложении № 1 – зона ЗОЛ) объекта культурного наследия регионального значения «Могила Каштукова Мефодия Петровича, замученного колчаковцами в 1920 году», 1920 г. (Красноярский край, Сухобузимский муниципальный район, сельское поселение Кононовский сельсовет, с. Усть-Кан, ул. Первая, земельный участок 2к), устанавливаются следующие требования к градостроительным регламентам:

2.1.1. Запрещается:

2.1.1.1. Строительство объектов капитального строительства, ограничение хозяйственной деятельности, капитального ремонта и реконструкции объектов капитального строительства и их частей в целях сохранения и восстановления композиционной связи с объектом культурного наследия природного ландшафта, включая долины рек, водоемы, леса и открытые пространства (за исключением работ по благоустройству территории и размещению малых архитектурных форм).

2.1.1.2. Строительство надземных объектов инженерной инфраструктуры (за исключением сетей электроснабжения).

2.1.1.3. Устройство сплошных глухих ограждений.

2.1.1.4. Размещение средств наружной рекламы.

2.1.1.5. Размещение отдельно стоящих телевизионных и радиоантенн, базовых станций сотовой связи.

2.1.1.6. Организация площадок для сбора мусора и установка мусоросборников.

2.1.1.7. Размещение пожароопасных и экологически вредных объектов.

2.1.1.8. Разведение костров и организация фейерверков.

2.1.2. Разрешается:

2.1.2.1. Использование земельных участков и объектов капитального строительства в соответствии с видами разрешенного использования, установленными Правилами землепользования и застройки Кононовского сельсовета Сухобузимского района Красноярского края.

2.1.2.2. Сохранение ценных пород деревьев, организация газонов, цветников.

2.1.2.3. Благоустройство территории, включая размещение малых архитектурных форм (скамьи, урны), газонов, цветников, мощения, ограждения территории без применения глухих заборов из бетона, кирпича и профилированного листа.

2.1.2.4. Санитарные рубки, формирование кроны древесных и кустарниковых насаждений для обеспечения визуального восприятия объекта культурного наследия в его исторической природной среде.

2.1.2.5. Сохранение и восстановление сложившегося в охраняемом природном ландшафте соотношения открытых и закрытых пространств в целях обеспечения визуального восприятия объекта культурного наследия в его природной среде.

2.1.2.6. Проведение мероприятий, направленных на обеспечение пожарной безопасности.

2.1.2.7. Проведение работ по строительству и реконструкции сетей электроснабжения и подводящих слаботочных сетей надземным способом.

2.1.2.8. Проведение работ по инженерной защите территории, мелиоративных работ при наличии инженерно-геологического заключения об отсутствии негативного воздействия на гидрогеологические и экологические условия сохранности объекта культурного наследия.

2.1.2.9. Проведение работ по предотвращению опасных природных и техноприродных процессов, ликвидации чрезвычайных ситуаций и последствий стихийных бедствий.

3. Требования к градостроительным регламентам в границах территорий зон охраны объекта культурного наследия регионального значения «Дом, в котором в 1902–1943 гг. родился и жил Герой Советского Союза Корольский Александр Михайлович», 1902–1943 гг. (Красноярский край, Сухобузимский муниципальный район, сельское поселение Атамановский сельсовет, с. Атаманово, пер. Корольского, 4)*

3.1. В границах территории охранной зоны (для использования в приложении № 1 – зона ОЗ) объекта культурного наследия регионального значения «Дом, в котором в 1902–1943 гг. родился и жил Герой Советского Союза Корольский Александр Михайлович», 1902–1943 гг. (Красноярский

край, Сухобузимский муниципальный район, сельское поселение Атамановский сельсовет, с. Атаманово, пер. Корольского, 4), устанавливаются следующие требования к градостроительным регламентам:

3.1.1. Запрещается:

3.1.1.1. Строительство объектов капитального строительства, за исключением применения специальных мер, направленных на сохранение и восстановление (регенерацию) историко-градостроительной среды объекта культурного наследия (восстановление, воссоздание, восполнение частично или полностью утраченных элементов и (или) характеристик историко-градостроительной среды).

3.1.1.2. Строительство надземных объектов инженерной инфраструктуры (за исключением сетей электроснабжения и подводящих слаботочных сетей).

3.1.1.3. Устройство сплошных глухих ограждений.

3.1.1.4. Размещение средств наружной рекламы.

3.1.1.5. Размещение отдельно стоящих телевизионных и радиоантенн, базовых станций сотовой связи.

3.1.1.6. Организация площадок для сбора мусора и установка мусоросборников.

3.1.1.7. Размещение некапитальных строений, сооружений.

3.1.1.8. Размещение пожароопасных и экологически вредных объектов.

3.1.1.9. Разведение костров и организация фейерверков.

3.1.1.10. Использование строительных технологий, создающих динамические нагрузки и оказывающих негативное воздействие на объекты культурного наследия, допускающих:

3.1.1.10.1. Вибрации грунта, фундаментов и наземных конструкций в результате погружения свай и шпунта молотами или вибраторами.

3.1.1.10.2. Откопку строительного котлована глубже подошвы существующих фундаментов.

3.1.1.10.3. Промораживание и оттаивание грунта под фундаментами зданий при зимнем ведении работ.

3.1.2. Разрешается:

3.1.2.1. Использование земельных участков и объектов капитального строительства в соответствии с видами разрешенного использования, установленными Правилами землепользования и застройки Атамановского сельсовета Сухобузимского района Красноярского края.

3.1.2.2. Строительство инженерных коммуникаций подземным способом.

3.1.2.3. Капитальный ремонт и реконструкция инженерных сетей, земляные, землеустроительные работы с последующей рекультивацией нарушенных земель.

3.1.2.4. Проведение работ по строительству и реконструкции сетей электроснабжения и подводящих слаботочных сетей надземным способом.

3.1.2.5. Ремонт и замена дорожного покрытия, устройство тротуаров (асфальт, бетонная и каменная тротуарная плитка) без изменения ширины улицы и высотных отметок покрытия.

3.1.2.6. Сохранение исторических линий застройки.

3.1.2.7. Благоустройство территории, включая размещение малых архитектурных форм (скамьи, урны, уличное освещение), газонов, цветников, мощения, ограждения территории без применения глухих заборов из бетона, кирпича и профилированного листа.

3.1.2.8. Санитарные рубки, формирование кроны древесных и кустарниковых насаждений для обеспечения визуального восприятия объекта культурного наследия в его исторической природной среде.

3.1.2.9. Проведение мероприятий, направленных на обеспечение пожарной безопасности.

3.1.2.10. Проведение работ по инженерной защите территории, мелиоративных работ при наличии инженерно-геологического заключения об отсутствии негативного воздействия на гидрогеологические и экологические условия сохранности объекта культурного наследия.

3.1.2.11. Проведение работ по предотвращению опасных природных и техноприродных процессов, ликвидации чрезвычайных ситуаций и последствий стихийных бедствий.

3.2. В границах территории зоны регулирования застройки и хозяйственной деятельности (для использования в приложении № 1 – зона ЗРЗ) объекта культурного наследия регионального значения «Дом, в котором в 1902–1943 гг. родился и жил Герой Советского Союза Корольский Александр Михайлович», 1902–1943 гг. (Красноярский край, Сухобузимский муниципальный район, сельское поселение Атамановский сельсовет, с. Атаманово, пер. Корольского, 4), устанавливаются следующие требования к градостроительным регламентам:

3.2.1. Запрещается:

3.2.1.1. Капитальный ремонт и реконструкция существующих объектов капитального строительства с использованием в наружной отделке вентилируемых фасадов: композитные панели, сайдинг, фиброцементные панели.

3.2.1.2. Строительство надземных объектов инженерной инфраструктуры (за исключением сетей электроснабжения и подводящих слаботочных сетей).

3.2.1.3. Устройство сплошных глухих ограждений.

3.2.1.4. Размещение отдельно стоящих телевизионных и радиоантенн, базовых станций сотовой связи.

3.2.1.5. Установка следующих средств наружной рекламы и информации:

3.2.1.5.1. Всех видов отдельно стоящих стационарных рекламных конструкций.

3.2.1.5.2. Средств наружной рекламы на сооружениях инженерной инфраструктуры.

3.2.1.5.3. Средств наружной рекламы в виде крышных установок.

3.2.1.5.4. Транспарантов-перетяжек, за исключением устанавливаемых на ограниченный временной период праздничного и событийного характера.

3.2.1.6. Организация площадок для сбора мусора и установка мусоросборников.

3.2.1.7. Размещение пожароопасных и экологически вредных объектов.

3.2.1.8. Разведение костров и организация фейерверков.

3.2.2. Разрешается:

3.2.2.1. Использование земельных участков и объектов капитального строительства в соответствии с видами разрешенного использования, установленными Правилами землепользования и застройки Атамановского сельсовета Сухобузимского района Красноярского края.

3.2.2.2. Строительство и реконструкция объектов капитального строительства в соответствии с параметрами разрешенного строительства:

3.2.2.2.1. Максимальная высота зданий от планировочной отметки земли 4 м до верха венчающего карниза, 5 м до наивысшей отметки фасада (аттика) и 7 м до верхней отметки конька крыши.

3.2.2.2.2. Для фасадов, выходящих на территории общего пользования, применение не более 40 % остекления от общей площади фасадов (без устройства сплошного остекления).

3.2.2.2.3. Применение в архитектурных решениях фасадов вновь проектируемых зданий, выходящих на территории общего пользования, стилизации под средовую историческую застройку конца XIX в. – нач. XX в.

3.2.2.2.4. Форма крыш скатная с углом уклона не более 30 градусов.

3.2.2.2.5. В наружной отделке фасадов использовать материалы, приближенные к натуральным материалам застройки (открытое дерево, обшивка рейкой с покраской, в гамме палитры приглушенных оттенков).

3.2.2.3. Капитальный ремонт существующих объектов капитального строительства с использованием в наружной отделке фасадов материалы, приближенные к натуральным материалам застройки (открытое дерево, обшивка рейкой с покраской, в гамме палитры приглушенных оттенков).

3.2.2.4. Снос (демонтаж) объектов капитального строительства при отсутствии историко-культурной ценности по факту их аварийного или неудовлетворительного технического состояния.

3.2.2.5. Снос (демонтаж) некапитальных строений и сооружений.

3.2.2.6. Ремонт, реконструкция и строительство подземным способом инженерных коммуникаций и сооружений с последующей рекультивацией и благоустройством нарушенных участков.

3.2.2.7. Проведение работ по строительству и реконструкции сетей электроснабжения и подводящих слаботочных сетей надземным способом.

3.2.2.8. Благоустройство территории, включая размещение малых архитектурных форм (скамьи, урны, уличное освещение), газонов, цветников, мощения, ограждения территории без применения глухих заборов из бетона, кирпича и профилированного листа.

3.2.2.9. Установка следующих средств наружной рекламы и информации:

3.2.2.9.1. Вывесок размерами: высота – 0,4 м, ширина – 0,6 м, глубина – 0,1 м, максимально допустимый отступ от фасада – 0,1 м с размещением не выше отметки нижнего края окон второго этажа (у одноэтажных – не выше нижней отметки карниза здания), в виде отдельных объемных букв и знаков высотой 0,4 м, при консольном расположении вывески максимальный отступ от плоскости фасада не более 0,15 м.

3.2.2.9.2. Установка на зданиях и сооружениях информационных конструкций с площадью информационного поля не более 0,6 кв. м.

3.2.2.10. Проведение мероприятий, направленных на обеспечение пожарной безопасности.

3.2.2.11. Проведение работ по инженерной защите территории, мелиоративных работ при наличии инженерно-геологического заключения об отсутствии негативного воздействия на гидрогеологические и экологические условия сохранности объекта культурного наследия.

3.2.2.12. Проведение работ по предотвращению опасных природных и техноприродных процессов, ликвидации чрезвычайных ситуаций и последствий стихийных бедствий.

* Требования к градостроительным регламентам в границах зон охраны объекта культурного наследия не применяются к правоотношениям, связанным со строительством и реконструкцией объектов капитального строительства, возникшим на основании разрешений на строительство, которые выданы в установленном порядке до вступления в силу настоящего постановления, в том числе в случаях продления сроков их действия или изменения застройщика.

На строительство, капитальный ремонт и (или) реконструкцию линейных объектов не распространяются запреты и ограничения, установленные в настоящем приложении для капитального ремонта, строительства и (или) реконструкции объектов капитального строительства и их частей, за исключением линейных объектов, для которых запреты и ограничения установлены настоящим приложением.

Расположенные в пределах территорий зон охраны объекта культурного наследия объекты капитального строительства, предельные параметры которых не соответствуют градостроительным регламентам, установленным в границах данных зон, используются в соответствии с этими градостроительными регламентами с даты вступления в силу акта органа государственной власти об установлении зон охраны объекта культурного наследия, предусматривающего утверждение таких градостроительных регламентов.

Реконструкция указанных объектов капитального строительства и их частей может осуществляться только путем приведения таких объектов в соответствие с градостроительными регламентами, установленными в границах зон охраны объекта культурного наследия, или путем уменьшения их несоответствия установленным предельным параметрам разрешенного строительства.