



ПРАВИТЕЛЬСТВО КРАСНОЯРСКОГО КРАЯ

ПОСТАНОВЛЕНИЕ

13.12.2023

г. Красноярск

№ 984-п

Об установлении зоны охраны объекта культурного наследия регионального значения «Братская могила 2 жителей села, расстрелянных колчаковцами за связь с партизанами», июль 1919 года, расположенного в Дзержинском районе Красноярского края, утверждении требований к градостроительным регламентам в границах территории данной зоны

В соответствии со статьей 34 Федерального закона от 25.06.2002 № 73-ФЗ «Об объектах культурного наследия (памятниках истории и культуры) народов Российской Федерации», постановлением Правительства Российской Федерации от 12.09.2015 № 972 «Об утверждении Положения о зонах охраны объектов культурного наследия (памятников истории и культуры) народов Российской Федерации и о признании утратившими силу отдельных положений нормативных правовых актов Правительства Российской Федерации», статьей 103 Устава Красноярского края, статьей 7 Закона Красноярского края от 23.04.2009 № 8-3166 «Об объектах культурного наследия (памятниках истории и культуры) народов Российской Федерации, расположенных на территории Красноярского края» ПОСТАНОВЛЯЮ:

1. Установить зону охраны объекта культурного наследия регионального значения «Братская могила 2 жителей села, расстрелянных колчаковцами за связь с партизанами», июль 1919 года (Красноярский край, Дзержинский район, д. Чурюково, ул. Центральная, 32, территория клуба) согласно приложению № 1.

2. Утвердить требования к градостроительным регламентам в границах территории зоны охраны объекта культурного наследия регионального значения, указанного в пункте 1 постановления, согласно приложению № 2.

3. Опубликовать постановление в газете «Наш Красноярский край» и на «Официальном интернет-портале правовой информации Красноярского края» (www.zakon.krskstate.ru).

4. Постановление вступает в силу с 1 сентября 2024 года, но не ранее чем по истечении девяноста дней после дня его официального опубликования.



Первый заместитель
Губернатора края –
Председатель
Правительства края

С.В. Верещагин

Границы зоны охраны объекта культурного наследия регионального значения «Братская могила 2 жителей села, расстрелянных колчаковцами за связь с партизанами», июль 1919 года (Красноярский край, Дзержинский район, д. Чурюково, ул. Центральная, 32, территория клуба)

Границы охранной зоны объекта культурного наследия регионального значения «Братская могила 2 жителей села, расстрелянных колчаковцами за связь с партизанами», июль 1919 года (Красноярский край, Дзержинский район, д. Чурюково, ул. Центральная, 32, территория клуба) (далее – зона ОЗ*).

Внешний контур границ зоны ОЗ.

Юго-восточная граница от поворотной точки 1 до поворотной точки 2 идет в юго-западном направлении, протяженность границы – 44,9 м.

Юго-западная граница от поворотной точки 2 до поворотной точки 3 идет в северо-западном направлении, от поворотной точки 3 до поворотной точки 4 идет в северо-восточном направлении, от поворотной точки 4 до поворотной точки 5 идет в северо-западном направлении, от поворотной точки 5 до поворотной точки 6 идет в юго-западном направлении, от поворотной точки 6 до поворотной точки 7 идет в северо-западном направлении, протяженность границы – 47,4 м.

Северо-западная граница от поворотной точки 7 до поворотной точки 8 идет в северо-восточном направлении, протяженность границы – 44,6 м.

Северо-восточная граница от поворотной точки 8 до поворотной точки 1 идет в юго-восточном направлении, замыкая контур, протяженность границы – 41,6 м.

Внутренний контур границ зоны ОЗ.

Юго-западная граница от поворотной точки 9 до поворотной точки 10 идет в юго-восточном направлении, протяженность границы – 3,0 м.

Юго-восточная граница от поворотной точки 10 до поворотной точки 11 идет в северо-восточном направлении, протяженность границы – 4,0 м.

Северо-восточная граница от поворотной точки 11 до поворотной точки 12 идет в северо-западном направлении, протяженность границы – 3,0 м.

Северо-западная граница от поворотной точки 12 до поворотной точки 9 идет в юго-западном направлении, замыкая контур, протяженность границы – 4,0 м.

Площадь территории зоны ОЗ составляет 1810 кв. м.

Графическое описание местоположения границ зоны ОЗ

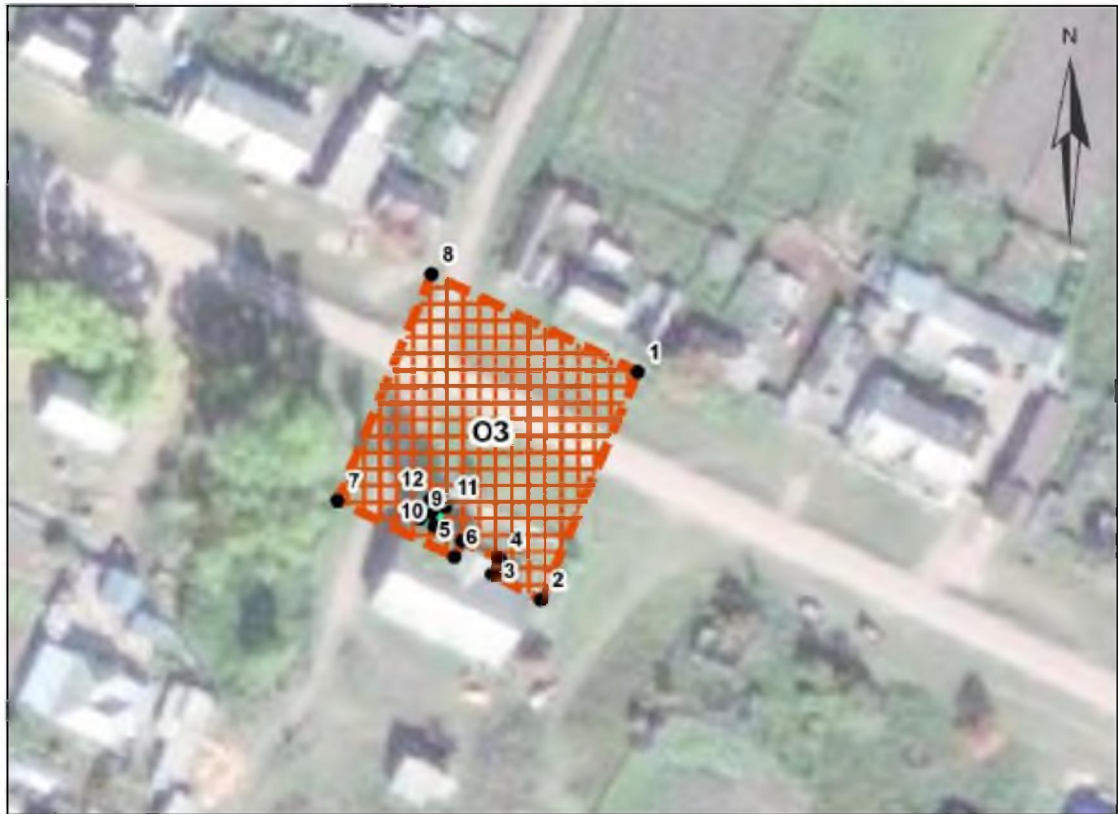
Раздел 1

Сведения об объекте		
№ п/п	Характеристики объекта	Описание характеристик
1	2	3
1	Местоположение объекта	Красноярский край, Дзержинский район
2	Площадь объекта ± величина погрешности определения площади ($P \pm \Delta P$), м ²	1810
3	Иные характеристики объекта	–

Раздел 2

Сведения о местоположении границ объекта					
1. Система координат – МСК 168, зона 5					
2. Сведения о характерных точках границ объекта					
Обозначение характерных точек границ	Координаты, м		Метод определения координат характерной точки	Средняя квадратическая погрешность положения характерной точки (Mt), м	Описание обозначения точки на местности (при наличии)
	X	Y			
1	2	3	4	5	6
Внешний контур					
1	775236,50	50562,33	аналитический	± 0,1	–
2	775195,17	50544,70	аналитический	± 0,1	–
3	775199,78	50535,86	аналитический	± 0,1	–
4	775202,58	50537,19	аналитический	± 0,1	–
5	775205,80	50530,33	аналитический	± 0,1	–
6	775202,97	50528,96	аналитический	± 0,1	–
7	775213,15	50507,66	аналитический	± 0,1	–
8	775254,31	50524,71	аналитический	± 0,1	–
1	775236,50	50562,33	аналитический	± 0,1	–
Внутренний контур					
9	775209,96	50522,74	аналитический	± 0,1	–
10	775208,53	50525,36	аналитический	± 0,1	–
11	775212,03	50527,29	аналитический	± 0,1	–
12	775213,47	50524,67	аналитический	± 0,1	–
9	775209,96	50522,74	аналитический	± 0,1	–

Графическое изображение границ зоны ОЗ



Масштаб 1:1000

Используемые условные знаки и обозначения:



Территория объекта культурного наследия



Объект культурного наследия регионального значения



Охранная зона (ОЗ)



1 Характерная точка границы, порядковый номер характерной точки

* Требования к градостроительным регламентам в границах зоны охраны объекта культурного наследия установлены в приложении № 2.

**Требования к градостроительным регламентам в границах территории
зоны охраны объекта культурного наследия регионального значения
«Братская могила 2 жителей села, расстрелянных колчаковцами за связь
с партизанами», июль 1919 года (Красноярский край, Дзержинский район,
д. Чурюково, ул. Центральная, 32, территория клуба)***

В границах территории охранной зоны (для использования в приложении № 1 – зона ОЗ) объекта культурного наследия регионального значения «Братская могила 2 жителей села, расстрелянных колчаковцами за связь с партизанами», июль 1919 года (Красноярский край, Дзержинский район, д. Чурюково, ул. Центральная, 32, территория клуба) устанавливаются следующие требования к градостроительным регламентам:

1. Запрещается:
 - 1.1. Строительство объектов капитального строительства.
 - 1.2. Строительство надземных объектов инженерной инфраструктуры (за исключением сетей электроснабжения и подводящих слаботочных сетей).
 - 1.3. Устройство сплошных глухих ограждений.
 - 1.4. Размещение средств наружной рекламы.
 - 1.5. Размещение отдельно стоящих телевизионных и радиоантенн, базовых станций сотовой связи.
 - 1.6. Организация площадок для сбора мусора и установка мусоросборников.
 - 1.7. Размещение некапитальных строений, сооружений.
 - 1.8. Размещение пожароопасных и экологически вредных объектов.
 - 1.9. Разведение костров и организация фейерверков.
2. Разрешается:
 - 2.1. Использование земельных участков и объектов капитального строительства в соответствии с видами разрешенного использования, установленными Правилами землепользования и застройки Александрово-Ершинского сельсовета Дзержинского района Красноярского края.
 - 2.2. Ремонт, реконструкция и строительство подземным способом инженерных коммуникаций и сооружений с последующей рекультивацией и благоустройством нарушенных участков.
 - 2.3. Проведение работ по строительству и реконструкции сетей электроснабжения и подводящих слаботочных сетей надземным способом.
 - 2.4. Ремонт и замена дорожного покрытия, устройство тротуаров (асфальт, бетонная и каменная тротуарная плитка) без изменения ширины улицы и высотных отметок покрытия.
 - 2.5. Благоустройство территории, включая размещение малых

архитектурных форм (скамьи, урны, уличное освещение), газонов, цветников, мощения, ограждения территории без применения глухих заборов из бетона, кирпича и профилированного листа.

2.6. Санитарные рубки, формирование кроны древесных и кустарниковых насаждений для обеспечения визуального восприятия объекта культурного наследия в его исторической природной среде.

2.7. Проведение мероприятий, направленных на обеспечение пожарной безопасности.

2.8. Проведение работ по инженерной защите территории, мелиоративных работ при наличии инженерно-геологического заключения об отсутствии негативного воздействия на гидрогеологические и экологические условия сохранности объекта культурного наследия.

2.9. Проведение работ по предотвращению опасных природных и техноприродных процессов, ликвидации чрезвычайных ситуаций и последствий стихийных бедствий.

* Требования к градостроительным регламентам в границах зоны охраны объекта культурного наследия не применяются к правоотношениям, связанным со строительством и реконструкцией объектов капитального строительства, возникшим на основании разрешений на строительство, которые выданы в установленном порядке до вступления в силу настоящего постановления, в том числе в случаях продления сроков их действия или изменения застройщика.

На строительство, капитальный ремонт и (или) реконструкцию линейных объектов не распространяются запреты и ограничения, установленные в настоящем приложении для капитального ремонта, строительства и (или) реконструкции объектов капитального строительства и их частей, за исключением линейных объектов, для которых запреты и ограничения установлены настоящим приложением.

Расположенные в пределах территории зоны охраны объекта культурного наследия объекты капитального строительства, предельные параметры которых не соответствуют градостроительным регламентам, установленным в границах данной зоны, используются в соответствии с этими градостроительными регламентами с даты вступления в силу акта органа государственной власти об установлении зоны охраны объекта культурного наследия, предусматривающего утверждение таких градостроительных регламентов.

Реконструкция указанных объектов капитального строительства и их частей может осуществляться только путем приведения таких объектов в соответствие с градостроительными регламентами, установленными в границах зоны охраны объекта культурного наследия, или путем уменьшения их несоответствия установленным предельным параметрам разрешенного строительства.