



ПРАВИТЕЛЬСТВО КРАСНОЯРСКОГО КРАЯ

ПОСТАНОВЛЕНИЕ

28.11.2023

г. Красноярск

№ 926-п

Об установлении зон охраны объектов культурного наследия регионального значения, расположенных в Нижнеингашском районе Красноярского края, утверждении требований к градостроительным регламентам в границах территорий данных зон

В соответствии со статьей 34 Федерального закона от 25.06.2002 № 73-ФЗ «Об объектах культурного наследия (памятниках истории и культуры) народов Российской Федерации», постановлением Правительства Российской Федерации от 12.09.2015 № 972 «Об утверждении Положения о зонах охраны объектов культурного наследия (памятников истории и культуры) народов Российской Федерации и о признании утратившими силу отдельных положений нормативных правовых актов Правительства Российской Федерации», статьей 103 Устава Красноярского края, статьей 7 Закона Красноярского края от 23.04.2009 № 8-3166 «Об объектах культурного наследия (памятниках истории и культуры) народов Российской Федерации, расположенных на территории Красноярского края» ПОСТАНОВЛЯЮ:

1. Установить зоны охраны объектов культурного наследия регионального значения:

«Братская могила партизан, расстрелянных колчаковцами в 1918 г.», 1918 г. (Красноярский край, Нижнеингашский район, 450 м от с. Верхний Ингаш в южном направлении по автодороге с. Верхний Ингаш – д. Сулемка);

«Могила неизвестного партизана, замученного белобандитами в 1920 г.», 1920 г. (Красноярский край, Нижнеингашский район, с. Соколовка, пер. Клубный, 1в);

«Братская могила борцов за Советскую власть, погибших в «Эшелоне смерти» в 1918 г.», 1918 г. (Красноярский край, Нижнеингашский район, станция Ключи, 5п);

«Братская могила борцов за власть Советов, погибших в «Эшелоне смерти» в 1919 г.», 1919 г. (Красноярский край, Нижнеингашский район, пгт Нижний Ингаш, ул. Семафорная, 15а);

«Братская могила партизан, расстрелянных колчаковцами в 1919 г.», 1919 г. (Красноярский край, Нижнеингашский район, с. Кучерово, ул. Центральная, 55г);

«Братская могила 18 повстанцев, расстрелянных колчаковцами в марте 1919 г.», март 1919 г. (Красноярский край, Нижнеингашский район, с. Тины, ул. Трактовая, 160);

«Братская могила коммунистов Бабушкина Андрея Ильича и Зябкова Гавриила, убитых белобандитами в 1921 г.», 1921 г. (Красноярский край, Нижнеингашский район, пгт Нижний Ингаш, пер. Пионерский, 16);

«Братская могила борцов за Советскую власть, казнённых колчаковцами в сентябре 1919 г.», 1919 г. (Красноярский край, Нижнеингашский район, с. Стретенка, ул. Озерная, 37а);

«Могила Тараканова Гавриила Григорьевича первого председателя сельского Совета, расстрелянного кулаками», 1919 г. (Красноярский край, Нижнеингашский район, с. Соколовка, пер. Клубный, 1в);

«Памятник первым механизаторам – трактор «СТЗ-ХТЗ», выпущенный в 1930 г.», 1930 г. (Красноярский край, Нижнеингашский район, пгт Нижний Ингаш, ул. Ленина, 3а), согласно приложению № 1.

2. Утвердить требования к градостроительным регламентам в границах территорий зон охраны объектов культурного наследия регионального значения, указанных в пункте 1 постановления, согласно приложению № 2.

3. Опубликовать постановление в газете «Наш Красноярский край» и на «Официальном интернет-портале правовой информации Красноярского края» (www.zakon.krskstate.ru).

4. Постановление вступает в силу с 1 марта 2024 года, но не ранее чем по истечении девяноста дней после дня его официального опубликования.



Первый заместитель
Губернатора края –
председатель
Правительства края

С.В. Верещагин

Приложение № 1
к постановлению Правительства
Красноярского края
от 28.11.2023 № 926-п

1. Границы зоны охраны объекта культурного наследия регионального значения «Братская могила партизан, расстрелянных колчаковцами в 1918 г.», 1918 г. (Красноярский край, Нижнеингашский район, 450 м от с. Верхний Ингаш в южном направлении по автодороге с. Верхний Ингаш – д. Сулемка)

1.1. Границы зоны охраняемого природного ландшафта объекта культурного наследия регионального значения «Братская могила партизан, расстрелянных колчаковцами в 1918 г.», 1918 г. (Красноярский край, Нижнеингашский район, 450 м от с. Верхний Ингаш в южном направлении по автодороге с. Верхний Ингаш – д. Сулемка) (далее – зона ЗОПЛ*).

Графическое описание местоположения границ зоны ЗОПЛ

Раздел 1

Сведения об объекте

| № п/п | Характеристики объекта | Описание характеристик |
|-------|--|--|
| 1 | 2 | 3 |
| 1 | Местоположение объекта | Красноярский край, Нижнеингашский район, 450 м от с. Верхний Ингаш в южном направлении по автодороге с. Верхний Ингаш – д. Сулемка |
| 2 | Площадь объекта ± величина погрешности определения площади ($P \pm \Delta P$), кв. м | 473 кв. м |
| 3 | Иные характеристики объекта | – |

Раздел 2

Сведения о местоположении границ объекта

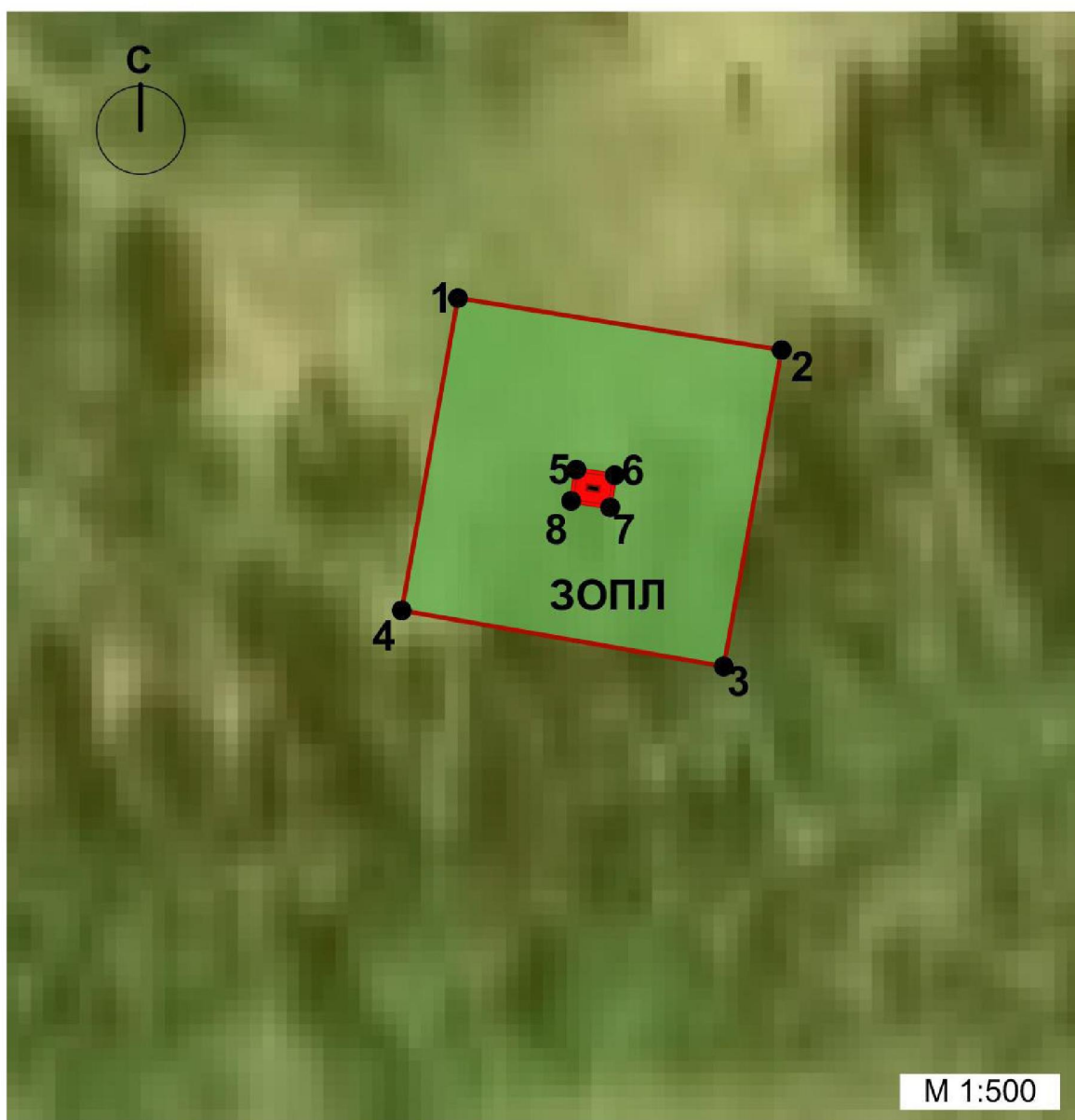
| 1. Система координат – МСК 168, зона 5 | | | | | |
|---|---------------|---|---|--|---|
| 2. Сведения о характерных точках границ объекта | | | | | |
| Обозначение характерных точек границ | Координаты, м | | Метод определения координат характерной точки | Средняя квадратическая погрешность положения характерной точки (Mt), м | Описание обозначения точки на местности (при наличии) |
| | X | Y | | | |
| 1 | 2 | 3 | 4 | 5 | 6 |
| Внешний контур | | | | | |




| 1 | 2 | 3 | 4 | 5 | 6 |
|--------------------------|-----------|-----------|---------------|-----|---|
| 1 | 727442,75 | 136001,74 | Геодезический | 5,0 | – |
| 2 | 727439,24 | 136023,65 | Геодезический | 5,0 | – |
| 3 | 727417,82 | 136019,72 | Геодезический | 5,0 | – |
| 4 | 727421,61 | 135997,94 | Геодезический | 5,0 | – |
| 1 | 727442,75 | 136001,74 | Геодезический | 5,0 | – |
| Внутренний контур | | | | | |
| 5 | 727431,15 | 136009,76 | Геодезический | 5,0 | – |
| 6 | 727430,77 | 136012,36 | Геодезический | 5,0 | – |
| 7 | 727428,60 | 136012,05 | Геодезический | 5,0 | – |
| 8 | 727429,03 | 136009,41 | Геодезический | 5,0 | – |
| 5 | 727431,15 | 136009,76 | Геодезический | 5,0 | – |

Текстовое описание местоположения границ зоны ЗОПЛ

| Прохождение границы | | Описание прохождения границы |
|--------------------------|----------|--|
| от точки | до точки | |
| 1 | 2 | 3 |
| Внешний контур | | |
| 1 | 2 | от точки 1 до точки 2 на восток – 22,2 м |
| 2 | 3 | от точки 2 до точки 3 на юг – 21,8 м |
| 3 | 4 | от точки 3 до точки 4 на запад – 22,1 м |
| 4 | 1 | от точки 4 до точки 1 на север – 21,5 м |
| Внутренний контур | | |
| 5 | 6 | от точки 5 до точки 6 на восток – 2,6 м по границе территории объекта культурного наследия |
| 6 | 7 | от точки 6 до точки 7 на юг – 2,2 м по границе территории объекта культурного наследия |
| 7 | 8 | от точки 7 до точки 8 на запад – 2,7 м по границе территории объекта культурного наследия |
| 8 | 5 | от точки 8 до точки 5 на север – 2,2 м по границе территории объекта культурного наследия |

Графическое изображение границ зоны ЗОПЛ

**Условные обозначения:**

-  объект культурного наследия регионального значения «Братская могила партизан, расстрелянных колчаковцами в 1918г.»
-  ТОКН территория объекта культурного наследия
-  ЗОПЛ Зона охраняемого природного ландшафта

2. Границы зон охраны объекта культурного наследия регионального значения
«Могила неизвестного партизана, замученного белобандитами в 1920 г.», 1920 г. (Красноярский край, Нижнеингашский район,
с. Соколовка, пер. Клубный, 1в)



Условные обозначения:

- Территория объекта культурного наследия регионального значения «Могила неизвестного партизана, замученного белобандитами в 1920 г.»
- Охранная зона ОЗ
- Зона регулирования застройки и хозяйственной деятельности ЗРЗ
- Граница земельного участка
- Поворотные точки
- Здания обществу-деловые
- Хозяйственные постройки. Гаражи

2.1. Границы охранной зоны объекта культурного наследия регионального значения «Могила неизвестного партизана, замученного белобандитами в 1920 г.», 1920 г. (Красноярский край, Нижнеингашский район, с. Соколовка, пер. Клубный, 1в) (далее – зона ОЗ*).

Графическое описание местоположения границ зоны ОЗ

Раздел 1

Сведения об объекте

| № п/п | Характеристики объекта | Описание характеристик |
|-------|--|---|
| 1 | 2 | 3 |
| 1 | Местоположение объекта | Красноярский край, Нижнеингашский район, с. Соколовка, пер. Клубный, 1в |
| 2 | Площадь объекта ± величина погрешности определения площади ($P \pm \Delta P$), кв. м | 3036 кв. м |
| 3 | Иные характеристики объекта | – |

Раздел 2

Сведения о местоположении границ объекта

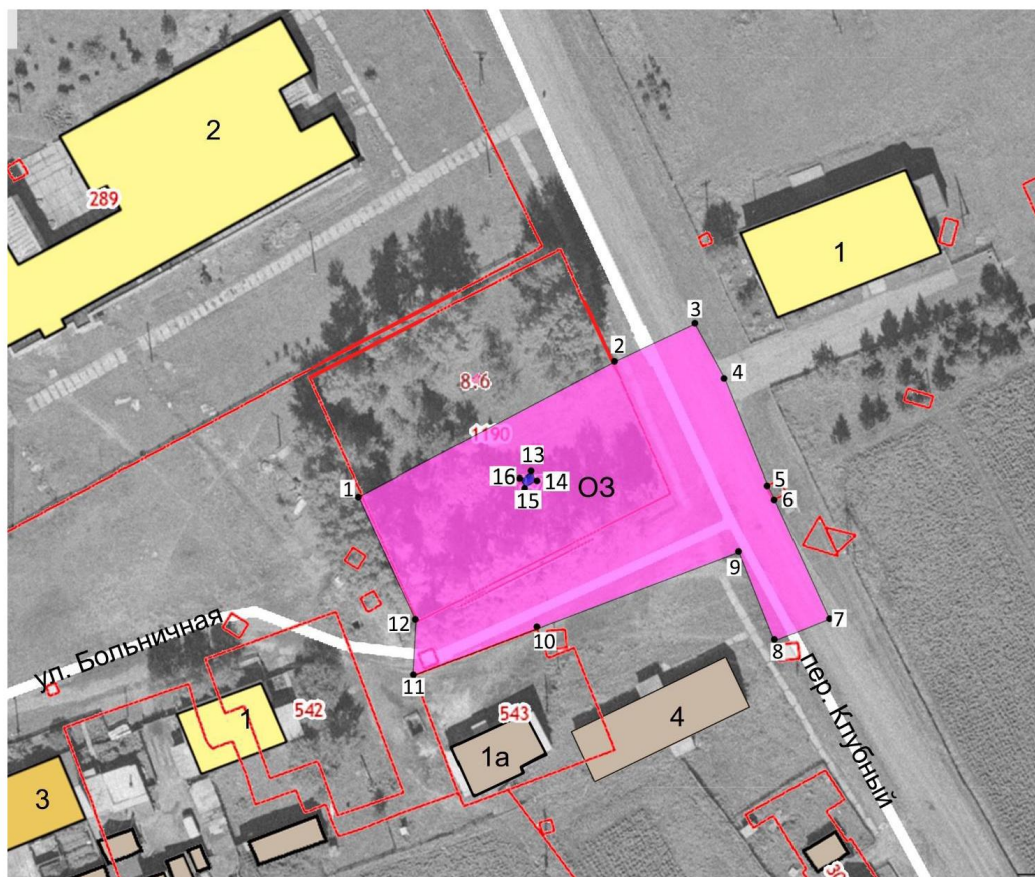
| 1. Система координат – МСК 168, зона 5 | | | | | |
|---|---------------|-----------|---|--|---|
| 2. Сведения о характерных точках границ объекта | | | | | |
| Обозначение характерных точек границ | Координаты, м | | Метод определения координат характерной точки | Средняя квадратическая погрешность положения характерной точки (Mt), м | Описание обозначения точки на местности (при наличии) |
| | X | Y | | | |
| 1 | 2 | 3 | 4 | 5 | 6 |
| Внешний контур | | | | | |
| 1 | 746518,21 | 154157,78 | геодезический | 0,10 | – |
| 2 | 746543,58 | 154206,23 | геодезический | 0,10 | – |
| 3 | 746551,09 | 154221,53 | геодезический | 0,10 | – |
| 4 | 746540,22 | 154227,07 | геодезический | 0,10 | – |
| 5 | 746520,12 | 154235,23 | геодезический | 0,10 | – |
| 6 | 746517,44 | 154236,58 | геодезический | 0,10 | – |
| 7 | 746494,93 | 154246,65 | геодезический | 0,10 | – |
| 8 | 746490,99 | 154236,24 | геодезический | 0,10 | – |
| 9 | 746507,80 | 154229,67 | геодезический | 0,10 | – |
| 10 | 746493,63 | 154191,46 | геодезический | 0,10 | – |
| 11 | 746484,45 | 154167,91 | геодезический | 0,10 | – |
| 12 | 746494,83 | 154168,50 | геодезический | 0,10 | – |
| 1 | 746518,21 | 154157,78 | геодезический | 0,10 | – |
| Внутренний контур | | | | | |

| 1 | 2 | 3 | 4 | 5 | 6 |
|----|-----------|-----------|---------------|------|---|
| 13 | 746522,77 | 154190,28 | геодезический | 0,10 | – |
| 14 | 746521,41 | 154191,21 | геодезический | 0,10 | – |
| 15 | 746520,25 | 154189,51 | геодезический | 0,10 | – |
| 16 | 746521,67 | 154188,61 | геодезический | 0,10 | – |
| 13 | 746522,77 | 154190,28 | геодезический | 0,10 | – |

Текстовое описание местоположения границ зоны ОЗ

| Прохождение границы | | Описание прохождения границы |
|--------------------------|----------|--|
| от точки | до точки | |
| 1 | 2 | 3 |
| Внешний контур | | |
| 1 | 3 | от точки 1 через точку 2 до точки 3 на северо-восток |
| 3 | 7 | от точки 3 через точки 4, 5, 6 до точки 7 на юго-восток вдоль пер. Клубного, по границе земельного участка 24:28:4101001:944 |
| 7 | 8 | от точки 7 до точки 8 на юго-запад |
| 8 | 9 | от точки 8 до точки 9 на северо-восток вдоль пер. Клубного |
| 9 | 11 | от точки 9 через точку 10 до точки 11 на юго-запад вдоль ул. Больничной, по границе земельного участка 24:28:4101001:543 |
| 11 | 12 | от точки 11 до точки 12 на северо-восток |
| 12 | 1 | от точки 12 до точки 1 на северо-запад по границе земельного участка 24:28:4101001:1190 |
| Внутренний контур | | |
| 13 | 14 | от точки 13 до точки 14 на юго-восток по границе территории объекта культурного наследия |
| 14 | 15 | от точки 14 до точки 15 на юго-запад по границе территории объекта культурного наследия |
| 15 | 16 | от точки 15 до точки 16 на северо-запад по границе территории объекта культурного наследия |
| 16 | 13 | от точки 16 до точки 13 на северо-восток по границе территории объекта культурного наследия |

Графическое изображение границ зоны ОЗ



Условные обозначения:

М 1:1000

- Территория объекта культурного наследия регионального значения «Могила неизвестного партизана, замученного белобандитами в 1920 г.»
- Охранная зона ОЗ

2.2. Границы зоны регулирования застройки и хозяйственной деятельности объекта культурного наследия регионального значения «Могила неизвестного партизана, замученного белобандитами в 1920 г.», 1920 г. (Красноярский край, Нижнеингашский район, с. Соколовка, пер. Клубный, 1в) (далее – зона ЗРЗ*).

Графическое описание местоположения границ зоны ЗРЗ

Раздел 1

Сведения об объекте

| № п/п | Характеристики объекта | Описание характеристик |
|-------|--|---|
| 1 | 2 | 3 |
| 1 | Местоположение объекта | Красноярский край, Нижнеингашский район, с. Соколовка, пер. Клубный, 1в |
| 2 | Площадь объекта ± величина погрешности определения площади ($P \pm \Delta P$), кв. м | 2129 кв. м |
| 3 | Иные характеристики объекта | – |

Раздел 2

Сведения о местоположении границ объекта

| 1. Система координат – МСК 168, зона 5 | | | | | |
|---|---------------|-----------|---|---|---|
| 2. Сведения о характерных точках границ объекта | | | | | |
| Обозначение характерных точек границ | Координаты, м | | Метод определения координат характерной точки | Средняя квадратическая погрешность положения характерной точки (Mt), м | Описание обозначения точки на местности (при наличии) |
| | X | Y | | | |
| 1 | 2 | 3 | 4 | 5 | 6 |
| 1 | 746461,80 | 154166,10 | геодезический | 0,10 | – |
| 2 | 746458,57 | 154167,55 | геодезический | 0,10 | – |
| 3 | 746461,88 | 154176,60 | геодезический | 0,10 | – |
| 4 | 746459,30 | 154177,60 | геодезический | 0,10 | – |
| 5 | 746470,47 | 154206,59 | геодезический | 0,10 | – |
| 6 | 746482,99 | 154239,37 | геодезический | 0,10 | – |
| 7 | 746490,99 | 154236,24 | геодезический | 0,10 | – |
| 8 | 746507,80 | 154229,67 | геодезический | 0,10 | – |
| 9 | 746493,63 | 154191,46 | геодезический | 0,10 | – |
| 10 | 746484,45 | 154167,91 | геодезический | 0,10 | – |
| 11 | 746494,83 | 154168,50 | геодезический | 0,10 | – |
| 12 | 746489,78 | 154155,29 | геодезический | 0,10 | – |
| 1 | 746461,80 | 154166,10 | геодезический | 0,10 | – |

Текстовое описание местоположения границ зоны ЗРЗ

| Прохождение границы | | Описание прохождения границы |
|---------------------|----------|--|
| от точки | до точки | |
| 1 | 2 | 3 |
| 1 | 2 | от точки 1 до точки 2 на юго-восток |
| 2 | 3 | от точки 2 до точки 3 на северо-восток по границе земельного участка 24:28:4101001:993 |
| 3 | 4 | от точки 3 до точки 4 на юго-восток по границе земельного участка 24:28:4101001:993 |
| 4 | 6 | от точки 4 через точку 5 до точки 6 на северо-восток по границе земельного участка 24:28:4101001:543 |
| 6 | 8 | от точки 6 через точку 7 до точки 8 на северо-запад |
| 8 | 10 | от точки 8 через точку 9 до точки 10 на юго-запад по границе земельного участка 24:28:4101001:543 |
| 10 | 11 | от точки 10 до точки 11 на северо-восток |
| 11 | 12 | от точки 11 до точки 12 на юго-запад |
| 12 | 1 | от точки 12 до точки 1 на юго-восток |

Графическое изображение границ зоны ЗРЗ



Условные обозначения:

Масштаб 1 : 1000

- Территория объекта культурного наследия регионального значения «Могила неизвестного партизана, замученного белобандитами в 1920 г.»
- Зона регулирования застройки и хозяйственной деятельности ЗРЗ

3. Границы зоны охраны объекта культурного наследия регионального значения «Братская могила борцов за Советскую власть, погибших в «Эшелоне смерти» в 1918 г.», 1918 г. (Красноярский край, Нижнеингашский район, станция Ключи, 5п)

3.1. Границы охраняемого природного ландшафта объекта культурного наследия регионального значения «Братская могила борцов за Советскую власть, погибших в «Эшелоне смерти» в 1918 г.», 1918 г. (Красноярский край, Нижнеингашский район, станция Ключи, 5п) (далее – зона ЗОПЛ*).

Графическое описание местоположения границ зоны ЗОПЛ

Раздел 1

Сведения об объекте

| № п/п | Характеристики объекта | Описание характеристик |
|-------|--|--|
| 1 | 2 | 3 |
| 1 | Местоположение объекта | Красноярский край, Нижнеингашский район, станция Ключи, 5п |
| 2 | Площадь объекта \pm величина погрешности определения площади ($P \pm \Delta P$), кв. м | 15565 кв. м +/- 184 кв. м |
| 3 | Иные характеристики объекта | – |

Раздел 2

Сведения о местоположении границ объекта

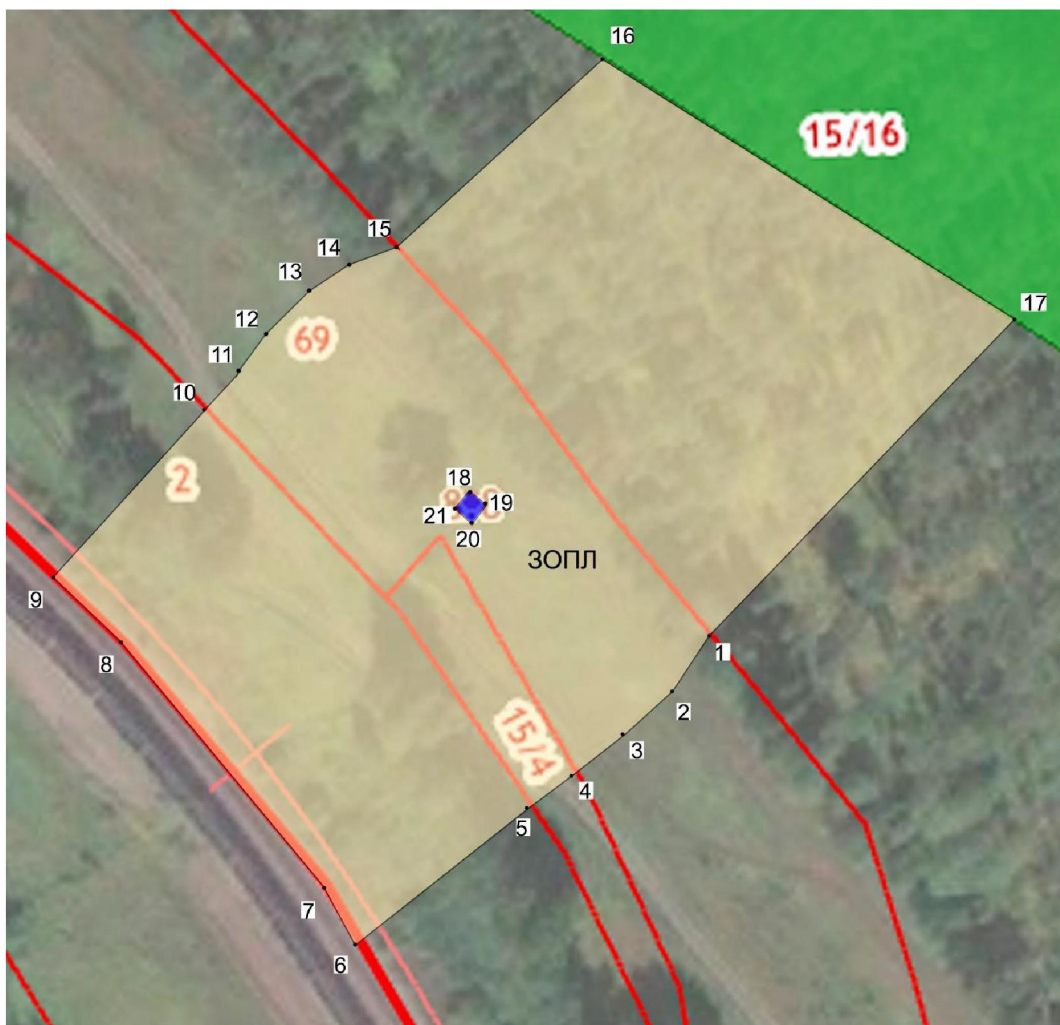
| 1. Система координат – МСК 168, зона 5 | | | | | |
|---|---------------|-----------|---|--|---|
| 2. Сведения о характерных точках границ объекта | | | | | |
| Обозначение характерных точек границ | Координаты, м | | Метод определения координат характерной точки | Средняя квадратическая погрешность положения характерной точки (Mt), м | Описание обозначения точки на местности (при наличии) |
| | X | Y | | | |
| 1 | 2 | 3 | 4 | 5 | 6 |
| Внешний контур | | | | | |
| 1 | 719068,63 | 195093,18 | геодезический | 2,50 | – |
| 2 | 719057,59 | 195085,55 | геодезический | 2,50 | – |
| 3 | 719049,34 | 195076,82 | геодезический | 2,50 | – |
| 4 | 719041,63 | 195066,80 | геодезический | 2,50 | – |
| 5 | 719034,85 | 195058,10 | геодезический | 2,50 | – |
| 6 | 719008,19 | 195023,94 | геодезический | 2,50 | – |
| 7 | 719018,33 | 195018,05 | геодезический | 2,50 | – |
| 8 | 719065,68 | 194978,17 | геодезический | 2,50 | – |
| 9 | 719078,38 | 194964,95 | геодезический | 2,50 | – |
| 10 | 719111,33 | 194994,83 | геодезический | 2,50 | – |
| 11 | 719118,90 | 195001,75 | геодезический | 2,50 | – |
| 12 | 719126,02 | 195007,22 | геодезический | 2,50 | – |
| 13 | 719134,70 | 195015,74 | геодезический | 2,50 | – |
| 14 | 719139,64 | 195023,24 | геодезический | 2,50 | – |
| 15 | 719143,14 | 195032,74 | геодезический | 2,50 | – |
| 16 | 719180,59 | 195073,18 | геодезический | 2,50 | – |
| 17 | 719129,75 | 195152,63 | геодезический | 2,50 | – |
| 1 | 719068,63 | 195093,18 | геодезический | 2,50 | – |
| Внутренний контур | | | | | |
| 18 | 719095,59 | 195046,89 | геодезический | 2,50 | – |
| 19 | 719093,08 | 195049,95 | геодезический | 2,50 | – |

| 1 | 2 | 3 | 4 | 5 | 6 |
|----|-----------|-----------|---------------|------|---|
| 20 | 719089,56 | 195047,11 | геодезический | 2,50 | – |
| 21 | 719092,24 | 195044,05 | геодезический | 2,50 | – |
| 18 | 719095,59 | 195046,89 | геодезический | 2,50 | – |

Текстовое описание местоположения границ зоны ЗОПЛ

| Прохождение границы | | Описание прохождения границы |
|--------------------------|----------|---|
| от точки | до точки | |
| 1 | 2 | 3 |
| Внешний контур | | |
| 1 | 6 | от точки 1 через точки 2, 3, 4, 5 до точки 6 на юго-запад |
| 6 | 9 | от точки 6 через точки 7, 8 до точки 9 на северо-запад по границе земельного участка 24:28:1801001:2 |
| 9 | 16 | от точки 9 через точки 10, 11, 12, 13, 14, 15 до точки 16 на северо-восток |
| 16 | 17 | от точки 16 до точки 17 на юго-восток по границе ЗОУИТ (придорожная полоса) автомобильной дороги общего пользования федерального значения М-53 «Байкал» |
| 17 | 1 | от точки 17 до точки 1 на юго-запад |
| Внутренний контур | | |
| 18 | 19 | от точки 18 до точки 19 на юго-восток по границе территории объекта культурного наследия |
| 19 | 20 | от точки 19 до точки 20 на юго-запад по границе территории объекта культурного наследия |
| 20 | 21 | от точки 20 до точки 21 на северо-запад по границе территории объекта культурного наследия |
| 21 | 18 | от точки 21 до точки 18 на северо-восток по границе территории объекта культурного наследия |

Графическое изображение границ зоны ЗОПЛ

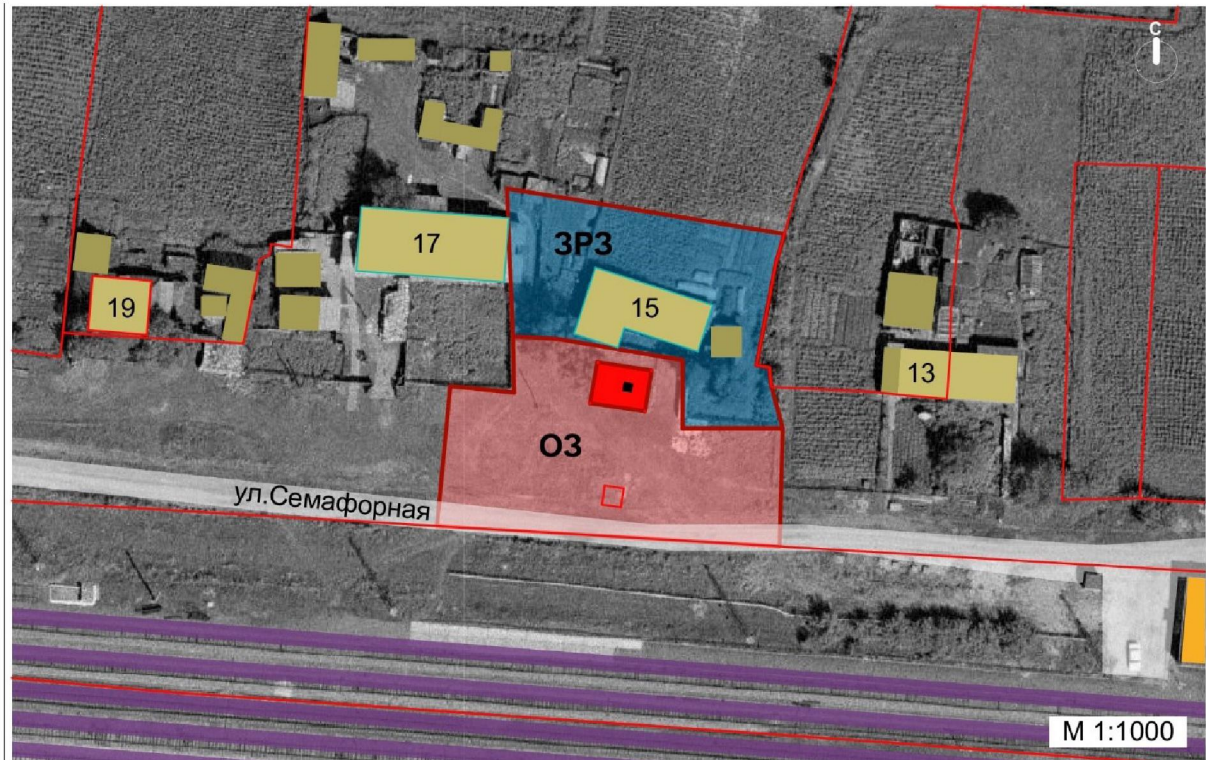


Условные обозначения:








Масштаб 1 : 1000

- Территория объекта культурного наследия регионального значения
«Братская могила борцов за Советскую власть, погибших в «Эшелоне смерти» в 1918 г.»
- Зона охраняемого природного ландшафта ЗОПЛ

4. Границы зон охраны объекта культурного наследия регионального значения «Братская могила борцов за власть Советов, погибших в «Эшелоне смерти» в 1919 г.», 1919 г. (Красноярский край, Нижнеингашский район, пгт Нижний Ингаш, ул. Семафорная, 15а)



Условные обозначения:

| | | |
|---|--|---|
|  | объект культурного наследия регионального значения «Братская могила борцов за власть Советов, погибших в «Эшелоне смерти» в 1919 г.», по адресу: Красноярский край, Нижнеингашский район, пгт. Нижний Ингаш, ул. Семафорная, 15а | зоны с особыми условиями использования территории: |
|  | железнодорожные пути |  Территория объекта культурного наследия (ТОКН) |
|  | кадастровые границы земельных участков | нейтральная застройка: |
|  | здания исторической среды Объекта |  жилая застройка |
| | |  нежилая застройка (общественные здания и сооружения) |
| | |  гаражи/ складские помещения |
| | |  Охранная зона Объекта (ОЗ) |
| | |  Зона регулирования застройки и хозяйственной деятельности (ЗРЗ) |

4.1. Границы охранной зоны объекта культурного наследия регионального значения «Братская могила борцов за власть Советов, погибших в «Эшелоне смерти» в 1919 г.», 1919 г. (Красноярский край, Нижнеингашский район, пгт Нижний Ингаш, ул. Семафорная, 15а) (далее – зона ОЗ*).

Графическое описание местоположения границ зоны ОЗ

Раздел 1

Сведения об объекте

| № п/п | Характеристики объекта | Описание характеристик |
|-------|--|--|
| 1 | 2 | 3 |
| 1 | Местоположение объекта | Красноярский край, Нижнеингашский район, пгт Нижний Ингаш, ул. Семафорная, 15а |
| 2 | Площадь объекта \pm величина погрешности определения площади ($P \pm \Delta P$), кв. м | 1248 кв. м |
| 3 | Иные характеристики объекта | – |

Раздел 2

Сведения о местоположении границ объекта

| 1. Система координат – МСК 168, зона 5 | | | | | |
|---|---------------|-----------|---|--|---|
| 2. Сведения о характерных точках границ объекта | | | | | |
| Обозначение характерных точек границ | Координаты, м | | Метод определения координат характерной точки | Средняя квадратическая погрешность положения характерной точки (Mt), м | Описание обозначения точки на местности (при наличии) |
| | X | Y | | | |
| 1 | 2 | 3 | 4 | 5 | 6 |
| Внешний контур | | | | | |
| 1 | 727336,93 | 139998,16 | геодезический | 0,10 | – |
| 2 | 727335,92 | 140008,30 | геодезический | 0,10 | – |
| 3 | 727344,86 | 140008,09 | геодезический | 0,10 | – |
| 4 | 727344,49 | 140014,82 | геодезический | 0,10 | – |
| 5 | 727341,14 | 140034,68 | геодезический | 0,10 | – |
| 6 | 727330,43 | 140034,68 | геодезический | 0,10 | – |
| 7 | 727330,43 | 140050,35 | геодезический | 0,10 | – |
| 8 | 727311,92 | 140049,85 | геодезический | 0,10 | – |
| 9 | 727315,11 | 139996,20 | геодезический | 0,10 | – |
| 1 | 727336,93 | 139998,16 | геодезический | 0,10 | – |
| Внутренний контур | | | | | |
| 10 | 727340,78 | 140021,39 | геодезический | 0,10 | – |
| 11 | 727339,51 | 140029,82 | геодезический | 0,10 | – |
| 12 | 727333,13 | 140028,77 | геодезический | 0,10 | – |
| 13 | 727334,38 | 140020,15 | геодезический | 0,10 | – |
| 10 | 727340,78 | 140021,39 | геодезический | 0,10 | – |

Текстовое описание местоположения границ зоны ОЗ

| Прохождение границы | | Описание прохождения границы |
|--------------------------|----------|---|
| от точки | до точки | |
| 1 | 2 | 3 |
| Внешний контур | | |
| 1 | 2 | от точки 1 до точки 2 на восток по забору домовладения по адресу ул. Семафорная, № 17 |
| 2 | 3 | от точки 2 до точки 3 на север по забору домовладения по адресу ул. Семафорная, № 17 |
| 3 | 5 | от точки 3 через точку 4 до точки 5 на юго-восток вдоль южного фасада домовладения по адресу ул. Семафорная, № 15 |
| 5 | 6 | от точки 5 до точки 6 на юг по забору домовладения по адресу ул. Семафорная, № 15 |
| 6 | 7 | от точки 6 до точки 7 на восток по забору домовладения по адресу ул. Семафорная, № 15 |
| 7 | 8 | от точки 7 до точки 8 на юг перпендикулярно ул. Семафорной |
| 8 | 9 | от точки 8 до точки 9 на запад вдоль ул. Семафорной, по границе кадастрового участка 24:28:2901017:36 |
| 9 | 1 | от точки 9 до точки 1 на север перпендикулярно ул. Семафорной |
| Внутренний контур | | |
| 10 | 11 | от точки 10 до точки 11 на восток по границе территории объекта культурного наследия |
| 11 | 12 | от точки 11 до точки 12 на юг по границе территории объекта культурного наследия |
| 12 | 13 | от точки 12 до точки 13 на запад по границе территории объекта культурного наследия |
| 13 | 10 | от точки 13 до точки 10 на север по границе территории объекта культурного наследия |

Графическое изображение границ зоны ОЗ



Условные обозначения:

- объект культурного наследия регионального значения «Братская могила борцов за власть Советов, погибших в «Эшелоне смерти» в 1919 г.»
- ТОКН территория объекта культурного наследия
- ОЗ Охранная зона

4.2. Границы зоны регулирования застройки и хозяйственной деятельности объекта культурного наследия регионального значения «Братская могила борцов за власть Советов, погибших в «Эшелоне смерти» в 1919 г.», 1919 г. (Красноярский край, Нижнеингашский район, пгт Нижний Ингаш, ул. Семафорная, 15а) (далее – зона ЗРЗ*).

Графическое описание местоположения границ зоны ЗРЗ

Раздел 1

Сведения об объекте

| № п/п | Характеристики объекта | Описание характеристик |
|-------|--|--|
| 1 | 2 | 3 |
| 1 | Местоположение объекта | Красноярский край, Нижнеингашский район, пгт Нижний Ингаш, ул. Семафорная, 15а |
| 2 | Площадь объекта ± величина погрешности определения площади ($P \pm \Delta P$), кв. м | 1050 кв. м |
| 3 | Иные характеристики объекта | – |

Раздел 2

Сведения о местоположении границ объекта

| 1. Система координат – МСК 168, зона 5 | | | | | |
|---|---------------|-----------|---|--|---|
| 2. Сведения о характерных точках границ объекта | | | | | |
| Обозначение характерных точек границ | Координаты, м | | Метод определения координат характерной точки | Средняя квадратическая погрешность положения характерной точки (Mt), м | Описание обозначения точки на местности (при наличии) |
| | X | Y | | | |
| 1 | 2 | 3 | 4 | 5 | 6 |
| 1 | 727368,06 | 140007,14 | геодезический | 0,10 | – |
| 2 | 727360,93 | 140050,59 | геодезический | 0,10 | – |
| 3 | 727356,29 | 140049,27 | геодезический | 0,10 | – |
| 4 | 727350,16 | 140048,11 | геодезический | 0,10 | – |
| 5 | 727340,35 | 140046,24 | геодезический | 0,10 | – |
| 6 | 727339,94 | 140048,29 | геодезический | 0,10 | – |
| 7 | 727336,94 | 140048,62 | геодезический | 0,10 | – |
| 8 | 727330,43 | 140050,35 | геодезический | 0,10 | – |
| 9 | 727330,43 | 140034,68 | геодезический | 0,10 | – |
| 10 | 727341,14 | 140034,68 | геодезический | 0,10 | – |
| 11 | 727344,49 | 140014,82 | геодезический | 0,10 | – |
| 12 | 727344,86 | 140008,09 | геодезический | 0,10 | – |
| 1 | 727368,06 | 140007,14 | геодезический | 0,10 | – |

Текстовое описание местоположения границ зоны ЗРЗ

| Прохождение границы | | Описание прохождения границы |
|---------------------|----------|---|
| от точки | до точки | |
| 1 | 2 | 3 |
| 1 | 2 | от точки 1 до точки 2 на юго-восток |
| 2 | 5 | от точки 2 через точки 3, 4 до точки 5 на юго-запад по границе кадастрового участка 24:28:2901017:402 |
| 5 | 6 | от точки 5 до точки 6 на восток по границе кадастрового |

| 1 | 2 | 3 |
|----|----|---|
| | | участка 24:28:2901017:402 |
| 6 | 8 | от точки 6 через точку 7 до точки 8 на юго-восток |
| 8 | 9 | от точки 8 до точки 9 на запад по границе зоны ОЗ |
| 9 | 10 | от точки 9 до точки 10 на север по границе зоны ОЗ |
| 10 | 12 | от точки 10 через точку 11 до точки 12 на северо-запад по границе зоны ОЗ вдоль домовладения по адресу ул. Семафорная, № 15 |
| 12 | 1 | от точки 12 до точки 1 на север вдоль восточного фасада домовладения по адресу ул. Семафорная, № 17 |

Графическое изображение границ зоны ЗРЗ



Условные обозначения:

- объект культурного наследия регионального значения «Братская могила борцов за власть Советов, погибших в «Эшелоне смерти» в 1919 г.»
- ТОКН территория объекта культурного наследия
- Зона регулирования застройки и хозяйственной деятельности (ЗРЗ)

5. Границы зон охраны объекта культурного наследия регионального значения
«Братская могила партизан, расстрелянных колчаковцами в 1919 г.», 1919 г.
(Красноярский край, Нижнеингашский район,
с. Кучерово, ул. Центральная, 55г)



Условные обозначения:

- Территория объекта культурного наследия регионального значения
«Братская могила партизан, расстрелянных колчаковцами в 1919 г.»
- Охранная зона ОЗ
- Зона регулирования застройки и хозяйственной деятельности ЗРЗ
- Граница земельного участка
- Поворотные точки
- Здания жилые
- Здания обществено-деловые
- Хозяйственные постройки. Гаражи

5.1. Границы охранной зоны объекта культурного наследия регионального значения «Братская могила партизан, расстрелянных колчаковцами в 1919 г.», 1919 г. (Красноярский край, Нижнеингашский район, с. Кучерово, ул. Центральная, 55г) (далее – зона ОЗ*).

Графическое описание местоположения границ зоны ОЗ

Раздел 1

Сведения об объекте

| № п/п | Характеристики объекта | Описание характеристик |
|-------|--|--|
| 1 | 2 | 3 |
| 1 | Местоположение объекта | Красноярский край, Нижнеингашский район, с. Кучерово, ул. Центральная, 55г |
| 2 | Площадь объекта ± величина погрешности определения площади ($P \pm \Delta P$), кв. м | 5951 кв. м |
| 3 | Иные характеристики объекта | – |

Раздел 2

Сведения о местоположении границ объекта

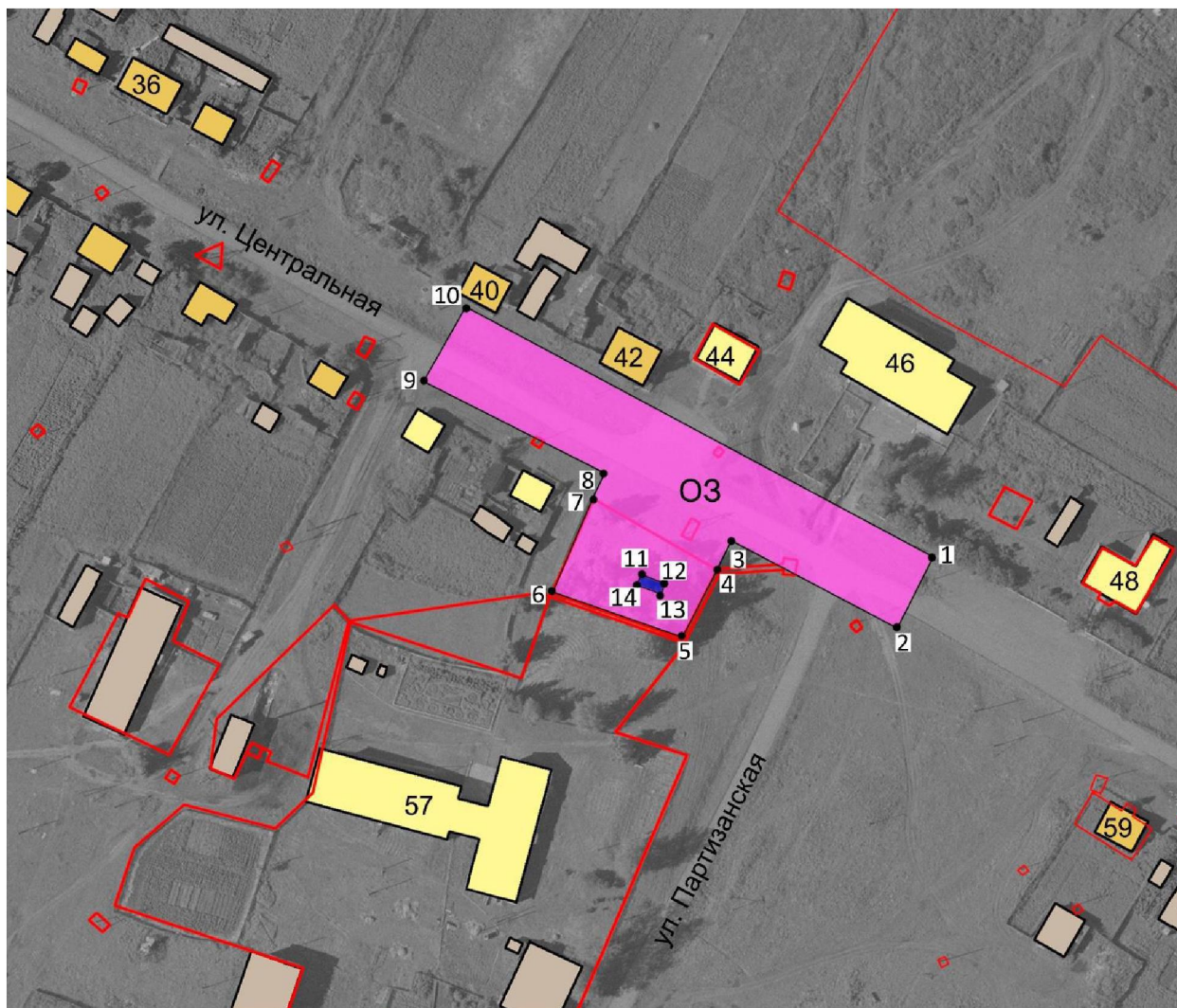
| 1. Система координат – МСК 168, зона 5 | | | | | |
|---|---------------|-----------|---|--|---|
| 2. Сведения о характерных точках границ объекта | | | | | |
| Обозначение характерных точек границ | Координаты, м | | Метод определения координат характерной точки | Средняя квадратическая погрешность положения характерной точки (Mt), м | Описание обозначения точки на местности (при наличии) |
| | X | Y | | | |
| 1 | 2 | 3 | 4 | 5 | 6 |
| Внешний контур | | | | | |
| 1 | 739806,41 | 168067,90 | геодезический | 0,10 | – |
| 2 | 739784,38 | 168056,69 | геодезический | 0,10 | – |
| 3 | 739812,19 | 168004,24 | геодезический | 0,10 | – |
| 4 | 739804,71 | 168000,97 | геодезический | 0,10 | – |
| 5 | 739782,12 | 167990,05 | геодезический | 0,10 | – |
| 6 | 739796,08 | 167947,58 | геодезический | 0,10 | – |
| 7 | 739827,30 | 167960,85 | геодезический | 0,10 | – |
| 8 | 739833,32 | 167963,72 | геодезический | 0,10 | – |
| 9 | 739862,42 | 167906,20 | геодезический | 0,10 | – |
| 10 | 739885,91 | 167919,54 | геодезический | 0,10 | – |
| 1 | 739806,41 | 168067,90 | геодезический | 0,10 | – |
| Внутренний контур | | | | | |
| 11 | 739800,88 | 167975,99 | геодезический | 0,10 | – |
| 12 | 739798,69 | 167983,06 | геодезический | 0,10 | – |

| 1 | 2 | 3 | 4 | 5 | 6 |
|----|-----------|-----------|---------------|------|---|
| 13 | 739795,57 | 167982,10 | геодезический | 0,10 | – |
| 14 | 739797,84 | 167975,05 | геодезический | 0,10 | – |
| 11 | 739800,88 | 167975,99 | геодезический | 0,10 | – |

Текстовое описание местоположения границ зоны ОЗ

| Прохождение границы | | Описание прохождения границы |
|--------------------------|----------|--|
| от точки | до точки | |
| 1 | 2 | 3 |
| Внешний контур | | |
| 1 | 2 | от точки 1 до точки 2 на юго-запад |
| 2 | 3 | от точки 2 до точки 3 на северо-запад вдоль ул. Центральной |
| 3 | 5 | от точки 3 через точку 4 до точки 5 на юго-запад по границе земельного участка 24:28:3801001:874 |
| 5 | 6 | от точки 5 до точки 6 на северо-запад по границе земельного участка 24:28:3801001:874 |
| 6 | 8 | от точки 6 через точку 7 до точки 8 на северо-восток по границе земельного участка 24:28:3801001:874 |
| 8 | 9 | от точки 8 до точки 9 на северо-запад вдоль ул. Центральной |
| 9 | 10 | от точки 9 до точки 10 на северо-восток |
| 10 | 1 | от точки 10 до точки 1 на юго-восток вдоль ул. Центральной |
| Внутренний контур | | |
| 11 | 12 | от точки 11 до точки 12 на юго-восток по границе территории объекта культурного наследия |
| 12 | 13 | от точки 12 до точки 13 на юго-запад по границе территории объекта культурного наследия |
| 13 | 14 | от точки 13 до точки 14 на северо-запад по границе территории объекта культурного наследия |
| 14 | 11 | от точки 14 до точки 11 на северо-восток по границе территории объекта культурного наследия |

Графическое изображение границ зоны ОЗ



Условные обозначения:

М 1:2000

- Территория объекта культурного наследия регионального значения «Братская могила партизан, расстрелянных колчаковцами в 1919 г.»
- Охранная зона ОЗ

5.2. Границы зоны регулирования застройки и хозяйственной деятельности объекта культурного наследия регионального значения «Братская могила партизан, расстрелянных колчаковцами в 1919 г.», 1919 г. (Красноярский край, Нижнеингашский район, с. Кучерово, ул. Центральная, 55г) (далее – зона ЗРЗ*).

Графическое описание местоположения границ зоны ЗРЗ

Раздел 1

Сведения об объекте

| № п/п | Характеристики объекта | Описание характеристик |
|-------|--|--|
| 1 | 2 | 3 |
| 1 | Местоположение объекта | Красноярский край, Нижнеингашский район, с. Кучерово, ул. Центральная, 55г |
| 2 | Площадь объекта \pm величина погрешности определения площади ($P \pm \Delta P$), кв. м | 10737 кв. м |
| 3 | Иные характеристики объекта | – |

Раздел 2

Сведения о местоположении границ объекта

| 1. Система координат – МСК 168, зона 5 | | | | | |
|---|---------------|-----------|---|--|---|
| 2. Сведения о характерных точках границ объекта | | | | | |
| Обозначение характерных точек границ | Координаты, м | | Метод определения координат характерной точки | Средняя квадратическая погрешность положения характерной точки (Mt), м | Описание обозначения точки на местности (при наличии) |
| | X | Y | | | |
| 1 | 2 | 3 | 4 | 5 | 6 |
| 1 | 739792,68 | 167878,35 | геодезический | 0,10 | – |
| 2 | 739786,80 | 167883,88 | геодезический | 0,10 | – |
| 3 | 739779,36 | 167882,37 | геодезический | 0,10 | – |
| 4 | 739727,61 | 168023,33 | геодезический | 0,10 | – |
| 5 | 739784,38 | 168056,69 | геодезический | 0,10 | – |
| 6 | 739812,19 | 168004,24 | геодезический | 0,10 | – |
| 7 | 739804,71 | 168000,97 | геодезический | 0,10 | – |
| 8 | 739782,12 | 167990,05 | геодезический | 0,10 | – |
| 9 | 739796,08 | 167947,58 | геодезический | 0,10 | – |
| 10 | 739827,30 | 167960,85 | геодезический | 0,10 | – |
| 11 | 739833,32 | 167963,72 | геодезический | 0,10 | – |
| 12 | 739862,42 | 167906,20 | геодезический | 0,10 | – |
| 1 | 739792,68 | 167878,35 | геодезический | 0,10 | – |

Текстовое описание местоположения границ зоны ЗРЗ

| Прохождение границы | | Описание прохождения границы |
|---------------------|----------|---|
| от точки | до точки | |
| 1 | 2 | 3 |
| 1 | 2 | от точки 1 до точки 2 на юго-восток по границе земельного участка 24:28:3801001:876/1 |

| 1 | 2 | 3 |
|----|----|--|
| 2 | 3 | от точки 2 до точки 3 на юг по границе земельного участка 24:28:3801001:876/1 |
| 3 | 4 | от точки 3 до точки 4 на юго-восток |
| 4 | 5 | от точки 4 до точки 5 на северо-восток |
| 5 | 6 | от точки 5 до точки 6 на северо-запад вдоль ул. Центральной |
| 6 | 8 | от точки 6 через точку 7 до точки 8 на юго-запад по границе земельного участка 24:28:3801001:874 |
| 8 | 9 | от точки 8 до точки 9 на северо-запад по границе земельного участка 24:28:3801001:874 |
| 9 | 11 | от точки 9 через точку 10 до точки 11 на северо-восток по границе земельного участка 24:28:3801001:874 |
| 11 | 12 | от точки 11 до точки 12 на северо-запад |
| 12 | 1 | от точки 12 до точки 1 на юго-запад |

Графическое изображение границ зоны ЗРЗ



Условные обозначения:

Масштаб 1 : 2000

- Территория объекта культурного наследия регионального значения «Братская могила партизан, расстрелянных колчаковцами в 1919 г.»
- Зона регулирования застройки и хозяйственной деятельности ЗРЗ

6. Границы зоны охраны объекта культурного наследия регионального значения «Братская могила 18 повстанцев, расстрелянных колчаковцами в марте 1919 г.», март 1919 г. (Красноярский край, Нижнеингашский район, с. Тины, ул. Тракторная, 160)

6.1. Границы зоны охраняемого природного ландшафта объекта культурного наследия регионального значения «Братская могила 18 повстанцев, расстрелянных колчаковцами в марте 1919 г.», март 1919 г. (Красноярский край, Нижнеингашский район, с. Тины, ул. Тракторная, 160) (далее – зона ЗОПЛ*).

Графическое описание местоположения границ зоны ЗОПЛ

Раздел 1

Сведения об объекте

| № п/п | Характеристики объекта | Описание характеристик |
|-------|--|---|
| 1 | 2 | 3 |
| 1 | Местоположение объекта | Красноярский край, Нижнеингашский район, с. Тины, ул. Тракторная, 160 |
| 2 | Площадь объекта ± величина погрешности определения площади ($P \pm \Delta P$), кв. м | 9906 кв. м |
| 3 | Иные характеристики объекта | – |

Раздел 2

Сведения о местоположении границ объекта

| 1. Система координат – МСК 168, зона 5 | | | | | |
|---|---------------|-----------|---|--|---|
| 2. Сведения о характерных точках границ объекта | | | | | |
| Обозначение характерных точек границ | Координаты, м | | Метод определения координат характерной точки | Средняя квадратическая погрешность положения характерной точки (Mt), м | Описание обозначения точки на местности (при наличии) |
| | X | Y | | | |
| 1 | 2 | 3 | 4 | 5 | 6 |
| Внешний контур | | | | | |
| 1 | 718068,13 | 165192,47 | геодезический | 0,10 | – |
| 2 | 718070,95 | 165197,99 | геодезический | 0,10 | – |
| 3 | 718072,66 | 165204,56 | геодезический | 0,10 | – |
| 4 | 718073,44 | 165210,49 | геодезический | 0,10 | – |
| 5 | 718073,80 | 165238,27 | геодезический | 0,10 | – |
| 6 | 718073,07 | 165245,30 | геодезический | 0,10 | – |
| 7 | 718071,46 | 165251,17 | геодезический | 0,10 | – |
| 8 | 718069,09 | 165256,33 | геодезический | 0,10 | – |

| 1 | 2 | 3 | 4 | 5 | 6 |
|--------------------------|-----------|-----------|---------------|------|---|
| 9 | 718065,10 | 165261,58 | геодезический | 0,10 | – |
| 10 | 718059,85 | 165265,81 | геодезический | 0,10 | – |
| 11 | 718054,13 | 165267,63 | геодезический | 0,10 | – |
| 12 | 717970,60 | 165269,00 | геодезический | 0,10 | – |
| 13 | 717965,34 | 165267,56 | геодезический | 0,10 | – |
| 14 | 717960,61 | 165264,24 | геодезический | 0,10 | – |
| 15 | 717956,24 | 165259,34 | геодезический | 0,10 | – |
| 16 | 717953,36 | 165253,53 | геодезический | 0,10 | – |
| 17 | 717951,14 | 165246,78 | геодезический | 0,10 | – |
| 18 | 717950,28 | 165239,56 | геодезический | 0,10 | – |
| 19 | 717949,91 | 165213,04 | геодезический | 0,10 | – |
| 20 | 717950,43 | 165206,52 | геодезический | 0,10 | – |
| 21 | 717952,15 | 165200,02 | геодезический | 0,10 | – |
| 22 | 717954,88 | 165194,13 | геодезический | 0,10 | – |
| 23 | 717958,94 | 165188,91 | геодезический | 0,10 | – |
| 24 | 717964,13 | 165185,12 | геодезический | 0,10 | – |
| 25 | 717969,48 | 165183,28 | геодезический | 0,10 | – |
| 26 | 718053,25 | 165181,91 | геодезический | 0,10 | – |
| 27 | 718059,77 | 165184,20 | геодезический | 0,10 | – |
| 28 | 718064,50 | 165187,71 | геодезический | 0,10 | – |
| 1 | 718068,13 | 165192,47 | геодезический | 0,10 | – |
| Внутренний контур | | | | | |
| 29 | 718015,37 | 165221,75 | геодезический | 0,10 | – |
| 30 | 718015,13 | 165229,25 | геодезический | 0,10 | – |
| 31 | 718001,83 | 165228,80 | геодезический | 0,10 | – |
| 32 | 718002,08 | 165221,30 | геодезический | 0,10 | – |
| 29 | 718015,37 | 165221,75 | геодезический | 0,10 | – |

Текстовое описание местоположения границ зоны ЗОПЛ

| Прохождение границы | | Описание прохождения границы |
|--------------------------|----------|---|
| от точки | до точки | |
| 1 | 2 | 3 |
| Внешний контур | | |
| 1 | 4 | от точки 1 по ломаной линии через точки 2, 3 до точки 4 на северо-восток |
| 4 | 5 | от точки 4 до точки 5 на восток |
| 5 | 11 | от точки 5 по ломаной линии через точки 6, 7, 8, 9, 10 до точки 11 на юго-восток |
| 11 | 12 | от точки 11 до точки 12 на юг |
| 12 | 18 | от точки 12 по ломаной линии через точки 13, 14, 15, 16, 17 до точки 18 на юго-запад |
| 18 | 19 | от точки 18 до точки 19 на запад |
| 19 | 25 | от точки 19 по ломаной линии через точки 20, 21, 22, 23, 24 до точки 25 на северо-запад |
| 25 | 26 | от точки 25 до точки 26 на север |
| 26 | 1 | от точки 26 по ломаной линии через точки 27, 28 до точки 1 на северо-восток |
| Внутренний контур | | |

| 1 | 2 | 3 |
|----|----|--|
| 29 | 30 | от точки 29 до точки 30 на восток по границе территории объекта культурного наследия |
| 30 | 31 | от точки 30 до точки 31 на юг по границе территории объекта культурного наследия |
| 31 | 32 | от точки 31 до точки 32 на запад по границе территории объекта культурного наследия |
| 32 | 29 | от точки 32 до точки 29 на север по границе территории объекта культурного наследия |

Графическое изображение границ зоны ЗОПЛ



Условные обозначения:

Масштаб 1 : 1500

- Территория объекта культурного наследия регионального значения «Братская могила 18 повстанцев, расстрелянных колчаковцами в марте 1919 г.»
- Зона охраняемого природного ландшафта ЗОПЛ

7. Границы зоны охраны объекта культурного наследия регионального значения «Братская могила коммунистов Бабушкина Андрея Ильича и Зябкова Гавриила, убитых белобандитами в 1921 г.», 1921 г. (Красноярский край, Нижнеингашский район, пгт Нижний Ингаш, пер. Пионерский, 16)

7.1. Границы охранной зоны объекта культурного наследия регионального значения «Братская могила коммунистов Бабушкина Андрея Ильича и Зябкова Гавриила, убитых белобандитами в 1921 г.», 1921 г. (Красноярский край, Нижнеингашский район, пгт Нижний Ингаш, пер. Пионерский, 16) (далее – зона ОЗ*).

Графическое описание местоположения границ зоны ОЗ

Раздел 1

Сведения об объекте

| № п/п | Характеристики объекта | Описание характеристик |
|-------|--|--|
| 1 | 2 | 3 |
| 1 | Местоположение объекта | Красноярский край, Нижнеингашский район, пгт Нижний Ингаш, пер. Пионерский, 16 |
| 2 | Площадь объекта ± величина погрешности определения площади ($P \pm \Delta P$), кв. м | 1519 кв. м |
| 3 | Иные характеристики объекта | – |

Раздел 2

Сведения о местоположении границ объекта

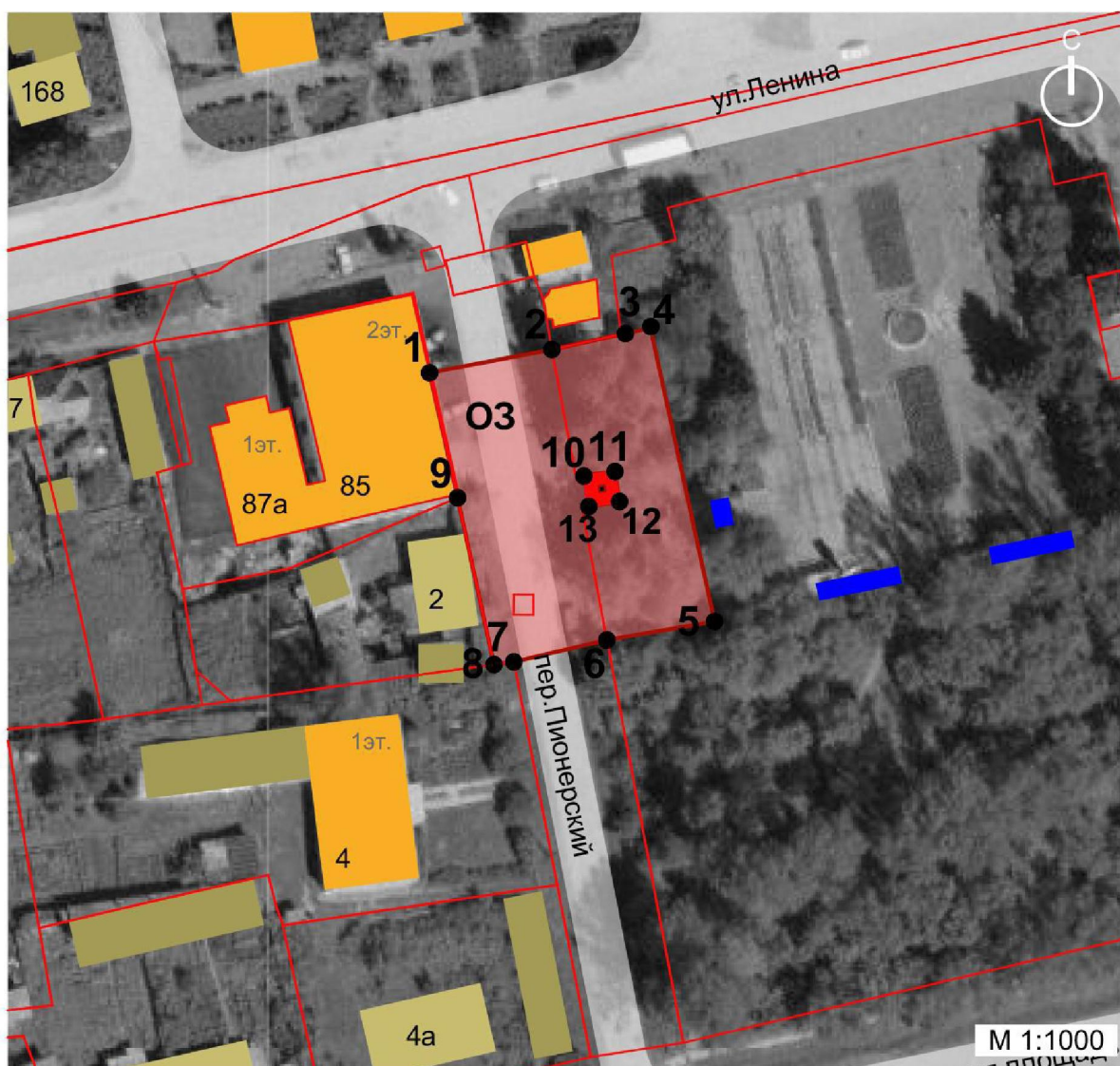
| 1. Система координат – МСК 168, зона 5 | | | | | |
|---|---------------|-----------|---|--|---|
| 2. Сведения о характерных точках границ объекта | | | | | |
| Обозначение характерных точек границ | Координаты, м | | Метод определения координат характерной точки | Средняя квадратическая погрешность положения характерной точки (Mt), м | Описание обозначения точки на местности (при наличии) |
| | X | Y | | | |
| 1 | 2 | 3 | 4 | 5 | 6 |
| Внешний контур | | | | | |
| 1 | 727540,90 | 142022,26 | геодезический | 0,10 | – |
| 2 | 727544,89 | 142040,63 | геодезический | 0,10 | – |
| 3 | 727547,17 | 142051,06 | геодезический | 0,10 | – |
| 4 | 727548,24 | 142055,87 | геодезический | 0,10 | – |
| 5 | 727503,76 | 142065,25 | геодезический | 0,10 | – |
| 6 | 727500,52 | 142049,04 | геодезический | 0,10 | – |
| 7 | 727497,70 | 142034,90 | геодезический | 0,10 | – |

| 1 | 2 | 3 | 4 | 5 | 6 |
|--------------------------|-----------|-----------|---------------|------|---|
| 8 | 727497,30 | 142031,90 | геодезический | 0,10 | – |
| 9 | 727522,50 | 142026,40 | геодезический | 0,10 | – |
| 1 | 727540,90 | 142022,26 | геодезический | 0,10 | – |
| Внутренний контур | | | | | |
| 10 | 727525,90 | 142045,55 | геодезический | 0,10 | – |
| 11 | 727526,46 | 142050,17 | геодезический | 0,10 | – |
| 12 | 727521,93 | 142050,85 | геодезический | 0,10 | – |
| 13 | 727521,19 | 142046,21 | геодезический | 0,10 | – |
| 10 | 727525,90 | 142045,55 | геодезический | 0,10 | – |

Текстовое описание местоположения границ зоны ОЗ

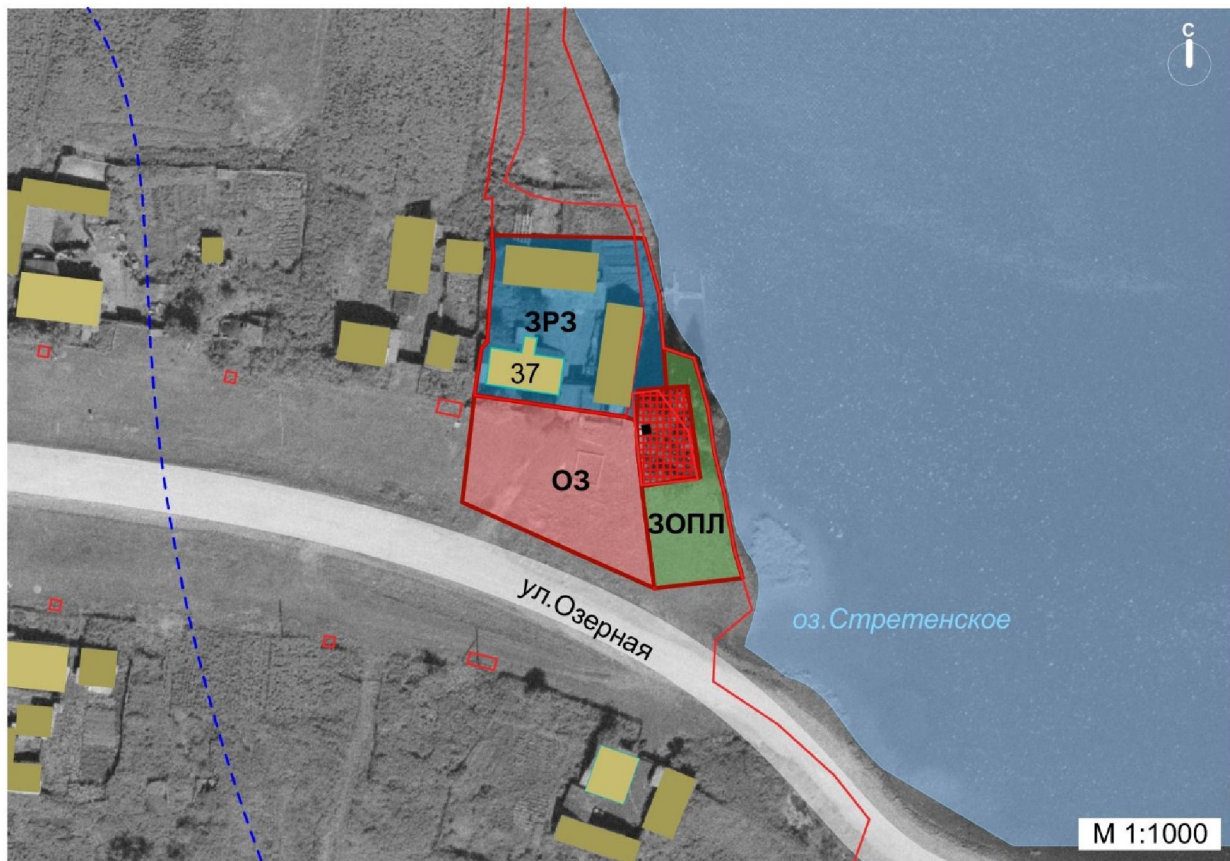
| Прохождение границы | | Описание прохождения границы |
|--------------------------|----------|--|
| от точки | до точки | |
| 1 | 2 | 3 |
| Внешний контур | | |
| 1 | 4 | от точки 1 через точки 2, 3 до точки 4 на северо-восток |
| 4 | 5 | от точки 4 до точки 5 на юго-восток по территории сквера |
| 5 | 8 | от точки 5 через точки 6, 7 до точки 8 на юго-запад перпендикулярно пер. Пионерскому |
| 8 | 1 | от точки 8 через точку 9 до точки 1 на северо-запад вдоль Пионерского переулка, по границе кадастрового участка 24:28:2901015:1160 |
| Внутренний контур | | |
| 10 | 11 | от точки 10 до точки 11 на восток по границе территории объекта культурного наследия |
| 11 | 12 | от точки 11 до точки 12 на юг по границе территории объекта культурного наследия |
| 12 | 13 | от точки 12 до точки 13 на запад по границе территории объекта культурного наследия |
| 13 | 10 | от точки 13 до точки 10 на север по границе территории объекта культурного наследия |

Графическое изображение границ зоны ОЗ

**Условные обозначения:**

- объект культурного наследия регионального значения «Братская могила коммунистов Бабушкина Андрея Ильича и Зябкова Гавриила, убитых белобандитами в 1921 г.»
- ТОКН территория объекта культурного наследия
- ОЗ Охранная зона

8. Границы зон охраны объекта культурного наследия регионального значения «Братская могила борцов за Советскую власть, казнённых колчаковцами в сентябре 1919 г.», 1919 г. (Красноярский край, Нижнеингашский район, с. Стретенка, ул. Озерная, 37а)



| Условные обозначения: | | зоны с особыми условиями использования территории: | |
|--|---|---|--|
| <p> объект культурного наследия регионального значения «Братская могила борцов за Советскую власть, казнённых колчаковцами в сентябре 1919 г.»</p> <p> здания исторической среды Объекта</p> <p> кадастровые границы земельных участков нейтральная застройка:</p> <p> жилая застройка</p> <p> нежилая застройка (общественные здания и сооружения)</p> <p> гаражи/ складские помещения</p> | <p> Территория объекта культурного наследия (ТОКН)</p> <p> водоохранная зона озера</p> <p> Охранная зона Объекта (ОЗ)</p> <p> Зона регулирования застройки и хозяйственной деятельности (ЗРЗ)</p> <p> Зона охраняемого природного ландшафта (ЗОПЛ)</p> | | |

8.1. Границы охранной зоны объекта культурного наследия регионального значения «Братская могила борцов за Советскую власть, казнённых колчаковцами в сентябре 1919 г.», 1919 г. (Красноярский край, Нижнеингашский район, с. Стретенка, ул. Озерная, 37а) (далее – зона ОЗ*).

Графическое описание местоположения границ зоны ОЗ

Раздел 1

Сведения об объекте

| № п/п | Характеристики объекта | Описание характеристик |
|-------|--|---|
| 1 | 2 | 3 |
| 1 | Местоположение объекта | Красноярский край, Нижнеингашский район, с. Стретенка, ул. Озерная, 37а |
| 2 | Площадь объекта \pm величина погрешности определения площади ($P \pm \Delta P$), кв. м | 956 кв. м |
| 3 | Иные характеристики объекта | – |

Раздел 2

Сведения о местоположении границ объекта

| 1. Система координат – МСК 168, зона 5 | | | | | |
|---|---------------|-----------|---|--|---|
| 2. Сведения о характерных точках границ объекта | | | | | |
| Обозначение характерных точек границ | Координаты, м | | Метод определения координат характерной точки | Средняя квадратическая погрешность положения характерной точки (Mt), м | Описание обозначения точки на местности (при наличии) |
| | X | Y | | | |
| 1 | 2 | 3 | 4 | 5 | 6 |
| 1 | 756647,69 | 133762,03 | геодезический | 0,10 | – |
| 2 | 756643,37 | 133792,18 | геодезический | 0,10 | – |
| 3 | 756642,62 | 133794,20 | геодезический | 0,10 | – |
| 4 | 756637,19 | 133794,48 | геодезический | 0,10 | – |
| 5 | 756629,61 | 133795,26 | геодезический | 0,10 | – |
| 6 | 756609,24 | 133797,81 | геодезический | 0,10 | – |
| 7 | 756626,37 | 133759,61 | геодезический | 0,10 | – |
| 1 | 756647,69 | 133762,03 | геодезический | 0,10 | – |

Текстовое описание местоположения границ зоны ОЗ

| Прохождение границы | | Описание прохождения границы |
|---------------------|----------|---|
| от точки | до точки | |
| 1 | 2 | 3 |
| 1 | 2 | от точки 1 до точки 2 на восток вдоль южного фасада домовладения по адресу ул. Озерная, 37 по границе кадастрового участка 24:28:4301001:142 |
| 2 | 6 | от точки 2 через точки 3, 4, 5 до точки 6 на юг по границе территории объекта культурного наследия и зоны охраняемого природного ландшафта объекта культурного наследия |
| 6 | 7 | от точки 6 до точки 7 на северо-запад вдоль ул. Озерной |
| 7 | 1 | от точки 7 до точки 1 на север перпендикулярно ул. Озерной |

Графическое изображение границ зоны ОЗ



Условные обозначения:

- объект культурного наследия регионального значения «Братская могила борцов за Советскую власть, казнённых колчаковцами в сентябре 1919 г.»
- ТОКН территория объекта культурного наследия
- ОЗ Охранная зона

8.2. Границы зоны регулирования застройки и хозяйственной деятельности объекта культурного наследия регионального значения «Братская могила борцов за Советскую власть, казнённых колчаковцами в сентябре 1919 г.», 1919 г. (Красноярский край, Нижнеингашский район, с. Стретенка, ул. Озерная, 37а) (далее – зона ЗРЗ*).

Графическое описание местоположения границ зоны ЗРЗ

Раздел 1

Сведения об объекте

| № п/п | Характеристики объекта | Описание характеристик |
|-------|--|---|
| 1 | 2 | 3 |
| 1 | Местоположение объекта | Красноярский край, Нижнеингашский район, с. Стретенка, ул. Озерная, 37а |
| 2 | Площадь объекта ± величина погрешности определения площади ($P \pm \Delta P$), кв. м | 1151 кв. м |
| 3 | Иные характеристики объекта | – |

Раздел 2

Сведения о местоположении границ объекта

| 1. Система координат – МСК 168, зона 5 | | | | | |
|---|---------------|-----------|---|--|---|
| 2. Сведения о характерных точках границ объекта | | | | | |
| Обозначение характерных точек границ | Координаты, м | | Метод определения координат характерной точки | Средняя квадратическая погрешность положения характерной точки (Mt), м | Описание обозначения точки на местности (при наличии) |
| | X | Y | | | |
| 1 | 2 | 3 | 4 | 5 | 6 |
| 1 | 756679,57 | 133765,54 | геодезический | 0,10 | – |
| 2 | 756678,97 | 133795,77 | геодезический | 0,10 | – |
| 3 | 756667,68 | 133798,81 | геодезический | 0,10 | – |
| 4 | 756657,10 | 133799,63 | геодезический | 0,10 | – |
| 5 | 756649,10 | 133800,25 | геодезический | 0,10 | – |
| 6 | 756648,63 | 133794,57 | геодезический | 0,10 | – |
| 7 | 756642,62 | 133794,20 | геодезический | 0,10 | – |
| 8 | 756643,37 | 133792,18 | геодезический | 0,10 | – |
| 9 | 756647,69 | 133762,03 | геодезический | 0,10 | – |
| 10 | 756657,08 | 133763,46 | геодезический | 0,10 | – |
| 11 | 756658,32 | 133764,57 | геодезический | 0,10 | – |
| 12 | 756666,86 | 133765,05 | геодезический | 0,10 | – |
| 13 | 756675,00 | 133765,86 | геодезический | 0,10 | – |
| 1 | 756679,57 | 133765,54 | геодезический | 0,10 | – |

Текстовое описание местоположения границ зоны ЗРЗ

| Прохождение границы | | Описание прохождения границы |
|---------------------|----------|---|
| от точки | до точки | |
| 1 | 2 | 3 |
| 1 | 2 | от точки 1 до точки 2 на восток по территории кадастрового участка 24:28:4301001:142 |
| 2 | 5 | от точки 2 через точки 3, 4 до точки 5 на юг вдоль берега озера Стретенского |
| 5 | 6 | от точки 5 до точки 6 на запад по границе территории объекта культурного наследия |
| 6 | 7 | от точки 6 до точки 7 на юг по границе территории объекта культурного наследия |
| 7 | 9 | от точки 7 через точку 8 до точки 9 на запад по границе кадастрового участка 24:28:4301001:142 |
| 9 | 1 | от точки 9 через точки 10, 11, 12, 13 до точки 1 на север по границе кадастрового участка 24:28:4301001:142 |

Графическое изображение границ зоны ЗРЗ



Условные обозначения:

- объект культурного наследия регионального значения «Братская могила борцов за Советскую власть, казнённых колчаковцами в сентябре 1919 г.»
- ТОКН территория объекта культурного наследия
- ЗРЗ Зона регулирования застройки и хозяйственной деятельности

8.3. Границы зоны охраняемого природного ландшафта объекта культурного наследия регионального значения «Братская могила борцов за Советскую власть, казнённых колчаковцами в сентябре 1919 г.», 1919 г. (Красноярский край, Нижнеингашский район, с. Стретенка, ул. Озерная, 37а) (далее – зона ЗОПЛ*).

Графическое описание местоположения границ зоны ЗОПЛ

Раздел 1

Сведения об объекте

| № п/п | Характеристики объекта | Описание характеристик |
|-------|--|---|
| 1 | 2 | 3 |
| 1 | Местоположение объекта | Красноярский край, Нижнеингашский район, с. Стретенка, ул. Озерная, 37а |
| 2 | Площадь объекта ± величина погрешности определения площади ($P \pm \Delta P$), кв. м | 451 кв. м |
| 3 | Иные характеристики объекта | – |

Раздел 2

Сведения о местоположении границ объекта

| 1. Система координат – МСК 168, зона 5 | | | | | |
|---|---------------|-----------|---|--|---|
| 2. Сведения о характерных точках границ объекта | | | | | |
| Обозначение характерных точек границ | Координаты, м | | Метод определения координат характерной точки | Средняя квадратическая погрешность положения характерной точки (Mt), м | Описание обозначения точки на местности (при наличии) |
| | X | Y | | | |
| 1 | 2 | 3 | 4 | 5 | 6 |
| 1 | 756657,10 | 133799,63 | геодезический | 0,10 | – |
| 2 | 756655,07 | 133805,73 | геодезический | 0,10 | – |
| 3 | 756645,25 | 133808,47 | геодезический | 0,10 | – |
| 4 | 756636,29 | 133809,75 | геодезический | 0,10 | – |
| 5 | 756628,10 | 133811,75 | геодезический | 0,10 | – |
| 6 | 756616,80 | 133813,76 | геодезический | 0,10 | – |
| 7 | 756611,27 | 133815,37 | геодезический | 0,10 | – |
| 8 | 756609,24 | 133797,81 | геодезический | 0,10 | – |
| 9 | 756629,61 | 133795,26 | геодезический | 0,10 | – |
| 10 | 756631,34 | 133806,89 | геодезический | 0,10 | – |
| 11 | 756649,44 | 133804,33 | геодезический | 0,10 | – |
| 12 | 756649,10 | 133800,25 | геодезический | 0,10 | – |
| 1 | 756657,10 | 133799,63 | геодезический | 0,10 | – |

Текстовое описание местоположения границ зоны ЗОПЛ

| Прохождение границы | | Описание прохождения границы |
|---------------------|----------|--|
| от точки | до точки | |
| 1 | 2 | 3 |
| 1 | 2 | от точки 1 до точки 2 на юго-восток по границе кадастрового квартала 24:28:4301001, по берегу озера Стретенского |
| 2 | 7 | от точки 2 через точки 3, 4, 5, 6 до точки 7 на юг по границе кадастрового квартала 24:28:4301001 по берегу озера Стретенского |
| 7 | 8 | от точки 7 до точки 8 на запад |
| 8 | 9 | от точки 8 до точки 9 на северо-запад по границе зоны ОЗ |
| 9 | 10 | от точки 9 до точки 10 на восток по границе территории объекта культурного наследия |
| 10 | 11 | от точки 10 до точки 11 на север по границе территории объекта культурного наследия |
| 11 | 12 | от точки 11 до точки 12 на запад по границе территории объекта культурного наследия |
| 12 | 1 | от точки 12 до точки 1 на север по границе кадастрового квартала 24:28:4301001 |

Графическое изображение границ зоны ЗОПЛ



Условные обозначения:

- объект культурного наследия регионального значения «Братская могила борцов за Советскую власть, казнённых колчаковцами в сентябре 1919 г.»
- ТОКН территория объекта культурного наследия
- ЗОПЛ Зона охраняемого природного ландшафта

9. Границы зон охраны объекта культурного наследия регионального значения «Могила Тараканова Гавриила Григорьевича первого председателя сельского Совета, расстрелянного кулаками», 1919 г. (Красноярский край, Нижнеингашский район, с. Соколовка, пер. Клубный, 1в)



Условные обозначения:

- Территория объекта культурного наследия регионального значения «Могила Тараканова Гавриила Григорьевича первого председателя сельского Совета, расстрелянного кулаками»
- Охранная зона ОЗ
- Зона регулирования застройки и хозяйственной деятельности ЗРЗ
- Граница земельного участка
- Поворотные точки
- Здания обществено-деловые
- Хозяйственные постройки. Гаражи

9.1. Границы охранной зоны объекта культурного наследия регионального значения «Могила Тараканова Гавриила Григорьевича первого председателя сельского Совета, расстрелянного кулаками», 1919 г. (Красноярский край, Нижнеингашский район, с. Соколовка, пер. Клубный, 1в) (далее – зона ОЗ*).

Графическое описание местоположения границ зоны ОЗ

Раздел 1

Сведения об объекте

| № п/п | Характеристики объекта | Описание характеристик |
|-------|--|---|
| 1 | 2 | 3 |
| 1 | Местоположение объекта | Красноярский край, Нижнеингашский район, с. Соколовка, пер. Клубный, 1в |
| 2 | Площадь объекта ± величина погрешности определения площади ($P \pm \Delta P$), кв. м | 2352 кв. м |
| 3 | Иные характеристики объекта | – |

Раздел 2

Сведения о местоположении границ объекта

| 1. Система координат – МСК 168, зона 5 | | | | | |
|---|---------------|-----------|---|--|---|
| 2. Сведения о характерных точках границ объекта | | | | | |
| Обозначение характерных точек границ | Координаты, м | | Метод определения координат характерной точки | Средняя квадратическая погрешность положения характерной точки (Mt), м | Описание обозначения точки на местности (при наличии) |
| | X | Y | | | |
| 1 | 2 | 3 | 4 | 5 | 6 |
| Внешний контур | | | | | |
| 1 | 746518,21 | 154157,78 | геодезический | 0,10 | – |
| 2 | 746541,58 | 154147,07 | геодезический | 0,10 | – |
| 3 | 746565,75 | 154192,90 | геодезический | 0,10 | – |
| 4 | 746567,59 | 154192,11 | геодезический | 0,10 | – |
| 5 | 746593,18 | 154179,47 | геодезический | 0,10 | – |
| 6 | 746600,41 | 154194,70 | геодезический | 0,10 | – |
| 7 | 746551,09 | 154221,53 | геодезический | 0,10 | – |
| 8 | 746543,58 | 154206,23 | геодезический | 0,10 | – |
| 1 | 746518,21 | 154157,78 | геодезический | 0,10 | – |
| Внутренний контур | | | | | |
| 9 | 746541,35 | 154177,41 | геодезический | 0,10 | – |
| 10 | 746542,47 | 154179,65 | геодезический | 0,10 | – |
| 11 | 746540,85 | 154180,44 | геодезический | 0,10 | – |
| 12 | 746539,71 | 154178,20 | геодезический | 0,10 | – |
| 9 | 746541,35 | 154177,41 | геодезический | 0,10 | – |

Текстовое описание местоположения границ зоны ОЗ

| Прохождение границы | | Описание прохождения границы |
|--------------------------|----------|---|
| от точки | до точки | |
| 1 | 2 | 3 |
| Внешний контур | | |
| 1 | 2 | от точки 1 до точки 2 на северо-запад по границе земельного участка 24:28:4101001:1190 |
| 2 | 3 | от точки 2 до точки 3 на северо-восток по границе земельного участка 24:28:4101001:1190 |
| 3 | 5 | от точки 3 через точку 4 до точки 5 на северо-запад по границе земельного участка 24:28:4101001:289 |
| 5 | 6 | от точки 5 до точки 6 на северо-восток |
| 6 | 7 | от точки 6 до точки 7 на юго-восток вдоль пер. Клубного |
| 7 | 1 | от точки 7 через точку 8 до точки 1 на юго-запад |
| Внутренний контур | | |
| 9 | 10 | от точки 9 до точки 10 на северо-восток по границе территории объекта культурного наследия |
| 10 | 11 | от точки 10 до точки 11 на юго-восток по границе территории объекта культурного наследия |
| 11 | 12 | от точки 11 до точки 12 на юго-запад по границе территории объекта культурного наследия |
| 12 | 9 | от точки 12 до точки 9 на северо-запад по границе территории объекта культурного наследия |

Графическое изображение границ зоны ОЗ



Условные обозначения:

- Территория объекта культурного наследия регионального значения «Могила Тараканова Гавриила Григорьевича первого председателя сельского Совета, расстрелянного кулаками»
- Охранная зона ОЗ

9.2. Границы зоны регулирования застройки и хозяйственной деятельности объекта культурного наследия регионального значения «Могила Тараканова Гавриила Григорьевича первого председателя сельского Совета, расстрелянного кулаками», 1919 г. (Красноярский край, Нижнеингашский район, с. Соколовка, пер. Клубный, 1в) (далее – зона ЗРЗ*).

Графическое описание местоположения границ зоны ЗРЗ

Раздел 1

Сведения об объекте

| № п/п | Характеристики объекта | Описание характеристик |
|-------|--|---|
| 1 | 2 | 3 |
| 1 | Местоположение объекта | Красноярский край, Нижнеингашский район, с. Соколовка, пер. Клубный, 1в |
| 2 | Площадь объекта \pm величина погрешности определения площади ($P \pm \Delta P$), кв. м | 1946 кв. м |
| 3 | Иные характеристики объекта | – |

Раздел 2

Сведения о местоположении границ объекта

| 1. Система координат – МСК 168, зона 5 | | | | | |
|---|---------------|-----------|---|--|---|
| 2. Сведения о характерных точках границ объекта | | | | | |
| Обозначение характерных точек границ | Координаты, м | | Метод определения координат характерной точки | Средняя квадратическая погрешность положения характерной точки (Mt), м | Описание обозначения точки на местности (при наличии) |
| | X | Y | | | |
| 1 | 2 | 3 | 4 | 5 | 6 |
| 1 | 746593,18 | 154179,47 | геодезический | 0,10 | – |
| 2 | 746620,50 | 154165,97 | геодезический | 0,10 | – |
| 3 | 746610,01 | 154145,72 | геодезический | 0,10 | – |
| 4 | 746571,81 | 154164,64 | геодезический | 0,10 | – |
| 5 | 746557,75 | 154137,62 | геодезический | 0,10 | – |
| 6 | 746542,63 | 154146,58 | геодезический | 0,10 | – |
| 7 | 746541,58 | 154147,07 | геодезический | 0,10 | – |
| 8 | 746565,75 | 154192,90 | геодезический | 0,10 | – |
| 9 | 746567,59 | 154192,11 | геодезический | 0,10 | – |
| 1 | 746593,18 | 154179,47 | геодезический | 0,10 | – |

Текстовое описание местоположения границ зоны ЗРЗ

| Прохождение границы | | Описание прохождения границы |
|---------------------|----------|---|
| от точки | до точки | |
| 1 | 2 | 3 |
| 1 | 2 | от точки 1 до точки 2 на северо-запад по границе земельного участка 24:28:4101001:289 |
| 2 | 3 | от точки 2 до точки 3 на юго-запад |
| 3 | 4 | от точки 3 до точки 4 на юго-восток |
| 4 | 5 | от точки 4 до точки 5 на юго-запад |
| 5 | 7 | от точки 5 через точку 6 до точки 7 на юго-восток |
| 7 | 8 | от точки 7 до точки 8 на северо-восток по границе земельного участка 24:28:4101001:289 |
| 8 | 1 | от точки 8 через точку 9 до точки 1 на северо-запад по границе земельного участка 24:28:4101001:289 |

Графическое изображение границ зоны ЗРЗ



Условные обозначения:

- Масштаб 1 : 1000
- Территория объекта культурного наследия регионального значения «Могилы Тараканова Гавриила Григорьевича первого председателя сельского Совета, расстрелянного кулаками»
 - Зона регулирования застройки и хозяйственной деятельности ЗРЗ

10. Границы зон охраны объекта культурного наследия регионального значения «Памятник первым механизаторам – трактор «СТЗ-ХТЗ», выпущенный в 1930 г.», 1930 г. (Красноярский край, Нижнеингашский район, пгт Нижний Ингаш, ул. Ленина, 3а)



- Условные обозначения:**
- объект культурного наследия регионального значения «Памятник первым механизаторам - трактор «СТЗ-ХТЗ», выпущенный в 1930 г.», по адресу: Красноярский край, Нижнеингашский район, пгт. Нижний Ингаш, ул. Ленина, 3а
 - Памятный знак первым механизаторам Ингашского района
 - кадастровые границы земельных участков
 - зоны с особыми условиями использования территории:**
 - Территория объекта культурного наследия (ТОКН)
 - защитная зона Объекта
 - периодизация застройки :**
 - застройка до 1940 года
 - застройка с 1941 под 1980 годы
 - после 1981 года
 - нейтральная застройка:**
 - жилая застройка
 - нежилая застройка (общественные здания и сооружения)
 - гаражи/ складские помещения
 - Охранная зона Объекта (ОЗ)
 - Зона регулирования застройки и хозяйственной деятельности (ЗРЗ)

10.1. Границы охранной зоны объекта культурного наследия регионального значения «Памятник первым механизаторам – трактор «СТЗ-ХТЗ», выпущенный в 1930 г.», 1930 г. (Красноярский край, Нижнеингашский район, пгт Нижний Ингаш, ул. Ленина, 3а) (далее – зона ОЗ*).

Графическое описание местоположения границ зоны ОЗ

Раздел 1

Сведения об объекте

| № п/п | Характеристики объекта | Описание характеристик |
|-------|--|---|
| 1 | 2 | 3 |
| 1 | Местоположение объекта | Красноярский край, Нижнеингашский район, пгт Нижний Ингаш, ул. Ленина, 3а |
| 2 | Площадь объекта ± величина погрешности определения площади ($P \pm \Delta P$), кв. м | 4885 кв. м |
| 3 | Иные характеристики объекта | – |

Раздел 2

Сведения о местоположении границ объекта

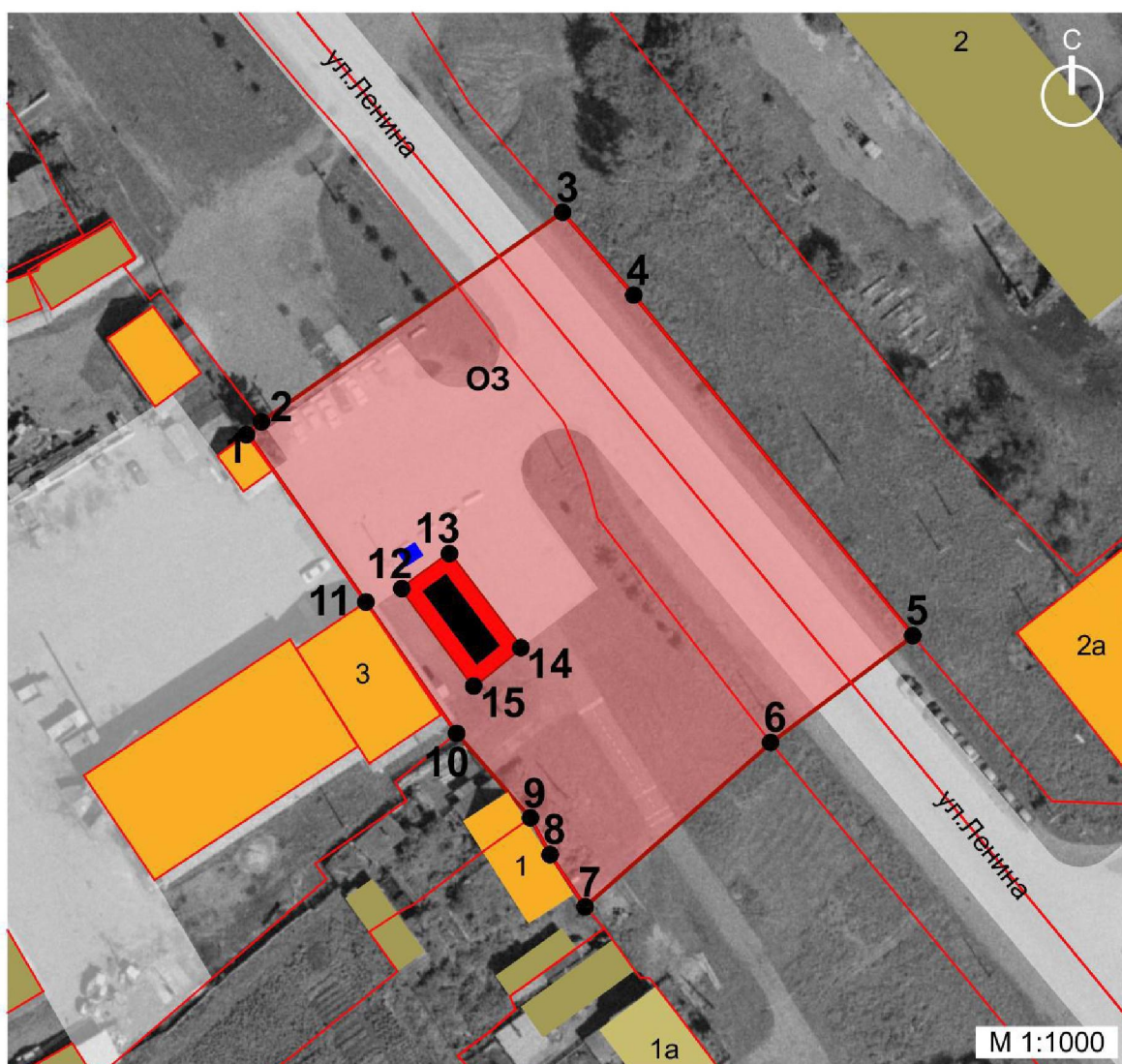
| 1. Система координат – МСК 168, зона 5 | | | | | |
|---|---------------|-----------|---|--|---|
| 2. Сведения о характерных точках границ объекта | | | | | |
| Обозначение характерных точек границ | Координаты, м | | Метод определения координат характерной точки | Средняя квадратическая погрешность положения характерной точки (Mt), м | Описание обозначения точки на местности (при наличии) |
| | X | Y | | | |
| 1 | 2 | 3 | 4 | 5 | 6 |
| Внешний контур | | | | | |
| 1 | 727211,50 | 143533,57 | геодезический | 0,10 | – |
| 2 | 727213,17 | 143535,68 | геодезический | 0,10 | – |
| 3 | 727244,54 | 143580,23 | геодезический | 0,10 | – |
| 4 | 727231,97 | 143591,05 | геодезический | 0,10 | – |
| 5 | 727181,41 | 143632,56 | геодезический | 0,10 | – |
| 6 | 727165,57 | 143611,42 | геодезический | 0,10 | – |
| 7 | 727141,18 | 143583,84 | геодезический | 0,10 | – |
| 8 | 727148,99 | 143578,56 | геодезический | 0,10 | – |
| 9 | 727154,36 | 143575,70 | геодезический | 0,10 | – |
| 10 | 727166,91 | 143564,71 | геодезический | 0,10 | – |
| 11 | 727186,41 | 143551,23 | геодезический | 0,10 | – |
| 1 | 727211,50 | 143533,57 | геодезический | 0,10 | – |
| Внутренний контур | | | | | |
| 12 | 727188,41 | 143556,56 | геодезический | 0,10 | – |
| 13 | 727193,59 | 143563,64 | геодезический | 0,10 | – |
| 14 | 727179,63 | 143574,27 | геодезический | 0,10 | – |

| | | | | | |
|----|-----------|-----------|---------------|------|---|
| 1 | 2 | 3 | 4 | 5 | 6 |
| 15 | 727173,94 | 143567,27 | геодезический | 0,10 | – |
| 12 | 727188,41 | 143556,56 | геодезический | 0,10 | – |

Текстовое описание местоположения границ зоны ОЗ

| Прохождение границы | | Описание прохождения границы |
|--------------------------|----------|--|
| от точки | до точки | |
| 1 | 2 | 3 |
| Внешний контур | | |
| 1 | 3 | от точки 1 через точку 2 до точки 3 на северо-восток вдоль Памятного знака первым механизаторам Нижнеингашского района |
| 3 | 5 | от точки 3 через точку 4 до точки 5 на юго-восток вдоль ул. Ленина, по границе кадастрового участка 24:28:2901011:110 |
| 5 | 7 | от точки 5 через точку 6 до точки 7 на юго-запад перпендикулярно ул. Ленина |
| 7 | 1 | от точки 7 через точки 8, 9, 10, 11 до точки 1 на северо-запад вдоль границы кадастрового участка 24:28:2901012:55 |
| Внутренний контур | | |
| 12 | 13 | от точки 12 до точки 13 на северо-восток по границе территории объекта культурного наследия, вдоль Памятного знака первым механизаторам Нижнеингашского района |
| 13 | 14 | от точки 13 до точки 14 на юго-восток по границе территории объекта культурного наследия, параллельно ул. Ленина |
| 14 | 15 | от точки 14 до точки 15 на юго-запад по границе территории объекта культурного наследия |
| 15 | 12 | от точки 15 до точки 12 на северо-запад по границе территории объекта культурного наследия |

Графическое изображение границ зоны ОЗ

**Условные обозначения:**

- объект культурного наследия регионального значения «Памятник первым механизаторам - трактор «СТЗ-ХТЗ», выпущенный в 1930 г.»
- ТОКН территория объекта культурного наследия
- ОЗ Охранная зона

10.2. Границы зоны регулирования застройки и хозяйственной деятельности объекта культурного наследия регионального значения «Памятник первым механизаторам – трактор «СТЗ-ХТЗ», выпущенный в 1930 г.», 1930 г. (Красноярский край, Нижнеингашский район, пгт Нижний Ингаш, ул. Ленина, 3а) (далее – зона ЗРЗ*).

Графическое описание местоположения границ зоны ЗРЗ

Раздел 1

Сведения об объекте

| № п/п | Характеристики объекта | Описание характеристик |
|-------|--|---|
| 1 | 2 | 3 |
| 1 | Местоположение объекта | Красноярский край, Нижнеингашский район, пгт Нижний Ингаш, ул. Ленина, 3а |
| 2 | Площадь объекта \pm величина погрешности определения площади ($P \pm \Delta P$), кв. м | 3320 кв. м |
| 3 | Иные характеристики объекта | – |

Раздел 2

Сведения о местоположении границ объекта

| 1. Система координат – МСК 168, зона 5 | | | | | |
|---|---------------|-----------|---|--|---|
| 2. Сведения о характерных точках границ объекта | | | | | |
| Обозначение характерных точек границ | Координаты, м | | Метод определения координат характерной точки | Средняя квадратическая погрешность положения характерной точки (Mt), м | Описание обозначения точки на местности (при наличии) |
| | X | Y | | | |
| 1 | 2 | 3 | 4 | 5 | 6 |
| 1 | 727185,98 | 143494,87 | геодезический | 0,10 | – |
| 2 | 727211,50 | 143533,57 | геодезический | 0,10 | – |
| 3 | 727186,41 | 143551,23 | геодезический | 0,10 | – |
| 4 | 727166,91 | 143564,71 | геодезический | 0,10 | – |
| 5 | 727154,36 | 143575,70 | геодезический | 0,10 | – |
| 6 | 727149,36 | 143568,62 | геодезический | 0,10 | – |
| 7 | 727141,64 | 143558,58 | геодезический | 0,10 | – |
| 8 | 727140,26 | 143556,01 | геодезический | 0,10 | – |
| 9 | 727137,44 | 143551,70 | геодезический | 0,10 | – |
| 10 | 727145,23 | 143545,36 | геодезический | 0,10 | – |
| 11 | 727131,26 | 143529,17 | геодезический | 0,10 | – |
| 12 | 727145,13 | 143519,79 | геодезический | 0,10 | – |
| 13 | 727160,67 | 143509,27 | геодезический | 0,10 | – |
| 1 | 727185,98 | 143494,87 | геодезический | 0,10 | – |

Текстовое описание местоположения границ зоны ЗРЗ

| Прохождение границы | | Описание прохождения границы |
|-----------------------|----------|---|
| от точки | до точки | |
| 1 | 2 | 3 |
| Внешний контур | | |
| 1 | 2 | от точки 1 до точки 2 на северо-восток, параллельно северному фасаду объекта по адресу ул. Ленина, 3 |
| 2 | 5 | от точки 2 через точки 3, 4 до точки 5 на юго-восток по границе кадастрового участка 24:28:2901012:55, вдоль главного фасада объектов по адресу ул. Ленина, 1 и 3 |
| 5 | 9 | от точки 5 через точки 6, 7, 8 до точки 9 на юго-запад по кадастровой границе участка 24:28:2901012:178 |
| 9 | 10 | от точки 9 до точки 10 на северо-запад параллельно ул. Ленина |
| 10 | 11 | от точки 10 до точки 11 на юго-запад по кадастровой границе участка 24:28:2901012:55 |
| 11 | 1 | от точки 11 через точки 12, 13 до точки 1 на северо-запад вдоль юго-западного фасада объекта по адресу ул. Ленина, 3 |

Графическое изображение границ зоны ЗРЗ



Условные обозначения:

- объект культурного наследия регионального значения «Памятник первым механизаторам - трактор «СТЗ-ХТЗ», выпущенный в 1930 г.»
- ТОКН территория объекта культурного наследия
- ЗРЗ Зона регулирования застройки и хозяйственной деятельности

* Требования к градостроительным регламентам в границах территории зоны охраны объекта культурного наследия установлены в приложении № 2.

1. Требования к градостроительным регламентам в границах территории зоны охраны объекта культурного наследия регионального значения «Братская могила партизан, расстрелянных колчаковцами в 1918 г.», 1918 г. (Красноярский край, Нижнеингашский район, 450 м от с. Верхний Ингаш в южном направлении по автодороге с. Верхний Ингаш – д. Сулемка)*

1.1. В границах территории зоны охраняемого природного ландшафта (для использования в приложении № 1 – зона ЗОПЛ) объекта культурного наследия регионального значения «Братская могила партизан, расстрелянных колчаковцами в 1918 г.», 1918 г. (Красноярский край, Нижнеингашский район, 450 м от с. Верхний Ингаш в южном направлении по автодороге с. Верхний Ингаш – д. Сулемка), устанавливаются следующие требования к градостроительным регламентам:

1.1.1. Разрешается:

1.1.1.1. Проведение работ по благоустройству территории, направленных на сохранение, использование и популяризацию объектов культурного наследия, создание пешеходных дорожек и площадок.

1.1.1.2. Озеленение, в том числе регулирование высотных параметров существующих участков озеленения, не препятствующих восприятию объекта культурного наследия и окружающей историко-культурной среды.

1.1.1.3. Установка отдельно стоящего оборудования освещения, отвечающего характеристикам среды.

1.1.1.4. Установка антивандальной уличной мебели (скамьи, урны), отвечающей характеристикам среды.

1.1.1.5. Сохранение существующих и организация новых смотровых площадок в местах панорамного восприятия объекта культурного наследия.

1.1.1.6. Проведение мероприятий, направленных на обеспечение пожарной безопасности.

1.1.2. Запрещается:

1.1.2.1. Строительство объектов капитального строительства, строительство некапитальных строений.

1.1.2.2. Строительство, реконструкция надземных сетей инженерно-технического обеспечения (за исключением сетей электроснабжения и слаботочных сетей).

1.1.2.3. Установка любых средств наружной рекламы.

1.1.2.4. Устройство автостоянок.

1.1.2.5. Изменение характера рельефа.

2. Требования к градостроительным регламентам в границах территорий зон охраны объекта культурного наследия регионального значения «Могила неизвестного партизана, замученного белобандитами в 1920 г.», 1920 г. (Красноярский край, Нижнеингашский район, с. Соколовка, пер. Клубный, 1в)*

2.1. В границах территории охранной зоны (для использования в приложении № 1 – зона ОЗ) объекта культурного наследия регионального значения «Могила неизвестного партизана, замученного белобандитами в 1920 г.», 1920 г. (Красноярский край, Нижнеингашский район, с. Соколовка, пер. Клубный, 1в), устанавливаются следующие требования к градостроительным регламентам:

2.1.1. Разрешается:

2.1.1.1. Проведение работ по благоустройству территории, направленных на сохранение, использование и популяризацию объектов культурного наследия.

2.1.1.2. Озеленение, в том числе путем регулирования высотных параметров существующих участков озеленения, при условии формирования крон деревьев, не препятствующих восприятию объекта культурного наследия и окружающей историко-культурной среды.

2.1.1.3. Размещение отдельно стоящего оборудования освещения.

2.1.1.4. Капитальный ремонт и реконструкция объектов инженерной и транспортной инфраструктуры.

2.1.1.5. Размещение некапитальных строений, сооружений, нестационарных объектов мелкорозничной торговли высотой не более 3 м и площадью не более 25 кв. м на период проведения массовых культурных мероприятий.

2.1.1.6. Установка объектов системы городской ориентирующей информации высотой не более 2,0 м и площадью информационного поля не более 0,5 кв. м.

2.1.1.7. Проведение мероприятий, направленных на обеспечение пожарной безопасности.

2.1.1.8. Капитальный ремонт, реконструкция и строительство сетей инженерно-технического обеспечения подземным способом.

2.1.1.9. Строительство сетей электроснабжения и слаботочных сетей надземным способом.

2.1.2. Запрещается:

2.1.2.1. Строительство объектов капитального строительства.

2.1.2.2. Хозяйственная деятельность, нарушающая условия визуального восприятия памятника с основных точек и направлений восприятия.

2.1.2.3. Использование строительных технологий, создающих динамические нагрузки и оказывающих негативное воздействие на объект культурного наследия.

2.1.2.4. Применение ограждений из профилированных листов и сборных железобетонных элементов.

2.1.2.5. Строительство, реконструкция надземных сетей инженерно-технического обеспечения (за исключением сетей электроснабжения и слаботочных сетей).

2.1.2.6. Изменение существующего рельефа.

2.1.2.7. Устройство автостоянок.

2.1.2.8. Установка любых средств наружной рекламы.

2.2. В границах территории зоны регулирования застройки и хозяйственной деятельности (для использования в приложении № 1 – зона ЗРЗ) объекта культурного наследия регионального значения «Могила неизвестного партизана, замученного белобандитами в 1920 г.», 1920 г. (Красноярский край, Нижнеингашский район, с. Соколовка, пер. Клубный, 1в) устанавливаются следующие требования к градостроительным регламентам:

2.2.1. Разрешается:

2.2.1.1. Строительство, капитальный ремонт и реконструкция объектов капитального строительства, возведение некапитальных строений, сооружений, учитывающие планировочные, объемные и композиционные характеристики историко-культурной среды, с использованием исторических стилистических приемов оформления фасадов и кровель, с использованием традиционных (либо имитирующих традиционные) строительных материалов и цветовых решений, с высотными параметрами разрешенного строительства и реконструкции до 8 м до конька крыши (1 этаж).

2.2.1.2. Строительство, реконструкция или капитальный ремонт сетей инженерно-технического обеспечения.

2.2.1.3. Устройство парковок.

2.2.1.4. Проведение работ по озеленению при условии формирования крон деревьев, не препятствующих восприятию объекта культурного наследия.

2.2.1.5. Размещение некапитальных строений, сооружений, устанавливаемых на срок проведения публичных мероприятий.

2.2.1.6. Размещение отдельно стоящего оборудования освещения.

2.2.1.7. Проведение мероприятий, направленных на обеспечение пожарной безопасности.

2.2.1.8. Строительство сетей электроснабжения и слаботочных сетей надземным способом.

2.2.2. Запрещается:

2.2.2.1. Использование земельных участков для размещения и эксплуатации зданий, строений, сооружений объектов промышленности, коммунального, складского хозяйства, объектов технического обслуживания и ремонта транспортных средств, машин и оборудования, высотных сооружений связи.

2.2.2.2. Использование крыш и фасадов, формирующих уличный фронт, для размещения и эксплуатации устройств связи антенного типа, систем кондиционирования и вентиляции воздуха.

2.2.2.3. Применение при устройстве крыш конструкций с переломом.

2.2.2.4. Применение в покрытии крыш оцинкованного железа и других светоотражающих материалов, а также черепицы, металлического профиля.

2.2.2.5. Применение ограждения вдоль красной линии земельных участков из профилированных листов и сборных железобетонных элементов, максимальная высота ограждений вдоль красных линий – 1,8 м.

2.2.2.6. Строительство надземных объектов инженерной инфраструктуры (за исключением подводящих сетей электроснабжения).

2.2.2.7. Устройство автостоянок.

2.2.2.8. Изменение существующего рельефа.

2.2.2.9. Установка любых средств наружной рекламы.

3. Требования к градостроительным регламентам в границах территории зоны охраны объекта культурного наследия регионального значения «Братская могила борцов за Советскую власть, погибших в «Эшелоне смерти» в 1918 г.», 1918 г. (Красноярский край, Нижнеингашский район, станция Ключи, 5п)*

3.1. В границах территории зоны охраняемого природного ландшафта (для использования в приложении № 1 – зона ЗОПЛ) объекта культурного наследия регионального значения «Братская могила борцов за Советскую власть, погибших в «Эшелоне смерти» в 1918 г.», 1918 г. (Красноярский край, Нижнеингашский район, станция Ключи, 5п), устанавливаются следующие требования к градостроительным регламентам:

3.1.1. Разрешается:

3.1.1.1. Проведение работ по благоустройству территории, направленных на сохранение, использование и популяризацию объекта культурного наследия.

3.1.1.2. Озеленение, в том числе регулирование высотных параметров существующих участков озеленения, при условии формирования крон деревьев, не препятствующих восприятию объекта культурного наследия.

3.1.1.3. Размещение отдельно стоящего оборудования освещения.

3.1.1.4. Строительство, реконструкция или капитальный ремонт объектов транспортной инфраструктуры, сетей инженерно-технического обеспечения.

3.1.1.5. Установка элементов информационно-декоративного оформления праздничного и событийного характера (информационные конструкции, композиции из цветов, шаров, флагов).

3.1.1.6. Проведение мероприятий, направленных на обеспечение пожарной безопасности.

3.1.2. Запрещается:

3.1.2.1. Строительство зданий, строений, сооружений (за исключением некапитальных строений, сооружений, устанавливаемых на срок проведения публичных мероприятий).

3.1.2.2. Применение ограждений из профилированных листов и сборных железобетонных элементов.

3.1.2.3. Изменение существующего рельефа.

3.1.2.4. Устройство парковок и автостоянок.

3.1.2.5. Установка любых средств наружной рекламы.

4. Требования к градостроительным регламентам в границах территорий зон охраны объекта культурного наследия регионального значения «Братская могила борцов за власть Советов, погибших в «Эшелоне смерти» в 1919 г.», 1919 г. (Красноярский край, Нижнеингашский район, пгт Нижний Ингаш, ул. Семафорная, 15а)*

4.1. В границах территории охранной зоны (для использования в приложении № 1 – зона ОЗ) объекта культурного наследия регионального значения «Братская могила борцов за власть Советов, погибших в «Эшелоне смерти» в 1919 г.», 1919 г. (Красноярский край, Нижнеингашский район, пгт Нижний Ингаш, ул. Семафорная, 15а), устанавливаются следующие требования к градостроительным регламентам:

4.1.1. Разрешается:

4.1.1.1. Проведение работ по благоустройству территории, направленных на сохранение, использование и популяризацию объектов культурного наследия.

4.1.1.2. Озеленение, в том числе путем регулирования высотных параметров существующих участков озеленения, при условии формирования крон деревьев, не препятствующих восприятию объекта культурного наследия и окружающей историко-культурной среды.

4.1.1.3. Размещение отдельно стоящего оборудования освещения.

4.1.1.4. Капитальный ремонт и реконструкция объектов инженерной и транспортной инфраструктуры.

4.1.1.5. Строительство сетей электроснабжения и слаботочных сетей надземным способом.

4.1.1.6. Размещение некапитальных строений, сооружений, нестационарных объектов мелкорозничной торговли высотой не более 3 м и площадью не более 25 кв. м на период проведения массовых культурных мероприятий.

4.1.1.7. Проведение мероприятий, направленных на обеспечение пожарной безопасности.

4.1.1.8. Капитальный ремонт, реконструкция и строительство сетей инженерно-технического обеспечения подземным способом.

4.1.2. Запрещается:

4.1.2.1. Строительство объектов капитального строительства.

4.1.2.2. Земляные работы (за исключением работ, необходимых для ремонта и реконструкции дорожного покрытия и наружных инженерных сетей к прилегающим объектам капитального строительства).

4.1.2.3. Использование строительных технологий, создающих динамические нагрузки и оказывающих негативное воздействие на объект культурного наследия.

4.1.2.4. Применение ограждения из профилированных листов и сборных железобетонных элементов.

4.1.2.5. Строительство, реконструкция надземных сетей инженерно-технического обеспечения (за исключением сетей электроснабжения

и слаботочных сетей).

4.1.2.6. Изменение существующего рельефа.

4.1.2.7. Устройство автостоянок.

4.1.2.8. Установка любых средств наружной рекламы.

4.2. В границах территории зоны регулирования застройки и хозяйственной деятельности (для использования в приложении № 1 – зона ЗРЗ) объекта культурного наследия регионального значения «Братская могила борцов за власть Советов, погибших в «Эшелоне смерти» в 1919 г.», 1919 г. (Красноярский край, Нижнеингашский район, пгт Нижний Ингаш, ул. Семафорная, 15а), устанавливаются следующие требования к градостроительным регламентам:

4.2.1. Разрешается:

4.2.1.1. Строительство, капитальный ремонт и реконструкция объектов капитального строительства, возведение некапитальных строений, сооружений, учитывающие планировочные, объемные и композиционные характеристики историко-культурной среды, с использованием исторических стилистических приемов оформления фасадов и кровель, с использованием традиционных (либо имитирующих традиционные) строительных материалов и цветовых решений, с высотными параметрами разрешенного строительства и реконструкции до 8 м до конька крыши (1 этаж).

4.2.1.2. Капитальный ремонт и реконструкция объектов инженерной и транспортной инфраструктуры.

4.2.1.3. Строительство, капитальный ремонт, реконструкция сетей инженерно-технического обеспечения подземным способом.

4.2.1.4. Строительство сетей электроснабжения и слаботочных сетей надземным способом.

4.2.1.5. Устройство парковок.

4.2.1.6. Проведение работ по озеленению при условии формирования крон деревьев, не препятствующих восприятию объекта культурного наследия.

4.2.1.7. Размещение некапитальных строений, сооружений, устанавливаемых на срок проведения публичных мероприятий.

4.2.1.8. Размещение отдельно стоящего оборудования освещения.

4.2.1.9. Проведение мероприятий, направленных на обеспечение пожарной безопасности.

4.2.2. Запрещается:

4.2.2.1. Использование земельных участков для размещения и эксплуатации зданий, строений, сооружений объектов промышленности, коммунального, складского хозяйства, объектов технического обслуживания и ремонта транспортных средств, машин и оборудования, высотных сооружений связи.

4.2.2.2. Использование крыш и фасадов, формирующих уличный фронт, для размещения и эксплуатации устройств связи антенного типа, систем кондиционирования и вентиляции воздуха.

4.2.2.3. Применение при устройстве крыш конструкций с переломом.

4.2.2.4. Применение в покрытии крыш оцинкованного железа и других

светоотражающих материалов, а также черепицы, металлического профиля.

4.2.2.5. Применение ограждения вдоль красной линии земельных участков из профилированных листов и сборных железобетонных элементов, максимальная высота ограждений вдоль красных линий – 1,8 м.

4.2.2.6. Строительство, реконструкция надземных сетей инженерно-технического обеспечения (за исключением сетей электроснабжения и слаботочных сетей).

4.2.2.7. Установка любых средств наружной рекламы.

4.2.2.8. Устройство автостоянок.

5. Требования к градостроительным регламентам в границах территорий зон охраны объекта культурного наследия регионального значения «Братская могила партизан, расстрелянных колчаковцами в 1919 г.», 1919 г. (Красноярский край, Нижнеингашский район, с. Кучерово, ул. Центральная, 55г)*

5.1. В границах территории охранной зоны (для использования в приложении № 1 – зона ОЗ) объекта культурного наследия регионального значения «Братская могила партизан, расстрелянных колчаковцами в 1919 г.», 1919 г. (Красноярский край, Нижнеингашский район, с. Кучерово, ул. Центральная, 55г), устанавливаются следующие требования к градостроительным регламентам:

5.1.1. Разрешается:

5.1.1.1. Проведение работ по благоустройству территории, направленных на сохранение, использование и популяризацию объектов культурного наследия.

5.1.1.2. Озеленение, в том числе путем регулирования высотных параметров существующих участков озеленения, при условии формирования крон деревьев, не препятствующих восприятию объекта культурного наследия и окружающей историко-культурной среды.

5.1.1.3. Размещение отдельно стоящего оборудования освещения.

5.1.1.4. Капитальный ремонт и реконструкция объектов инженерной и транспортной инфраструктуры.

5.1.1.5. Размещение некапитальных строений, сооружений, нестационарных объектов мелкорозничной торговли высотой не более 3 м и площадью не более 25 кв. м на период проведения массовых культурных мероприятий.

5.1.1.6. Установка объектов системы городской ориентирующей информации высотой не более 2,0 м и площадью информационного поля не более 0,5 кв. м.

5.1.1.7. Проведение мероприятий, направленных на обеспечение пожарной безопасности.

5.1.1.8. Капитальный ремонт, реконструкция и строительство сетей инженерно-технического обеспечения подземным способом.

5.1.1.9. Строительство сетей электроснабжения и слабوتочных сетей надземным способом.

5.1.2. Запрещается:

5.1.2.1. Строительство объектов капитального строительства.

5.1.2.2. Хозяйственная деятельность, нарушающая условия визуального восприятия памятника с основных точек и направлений восприятия.

5.1.2.3. Использование строительных технологий, создающих динамические нагрузки и оказывающих негативное воздействие на объект культурного наследия.

5.1.2.4. Применение ограждений из профилированных листов и сборных железобетонных элементов.

5.1.2.5. Строительство, реконструкция надземных сетей инженерно-технического обеспечения (за исключением сетей электроснабжения и слаботочных сетей).

5.1.2.6. Изменение существующего рельефа.

5.1.2.7. Устройство автостоянок.

5.1.2.8. Установка любых средств наружной рекламы.

5.2. В границах территории зоны регулирования застройки и хозяйственной деятельности (для использования в приложении № 1 – зона ЗРЗ) объекта культурного наследия регионального значения «Братская могила партизан, расстрелянных колчаковцами в 1919 г.», 1919 г. (Красноярский край, Нижнеингашский район, с. Кучерово, ул. Центральная, 55г), устанавливаются следующие требования к градостроительным регламентам:

5.2.1. Разрешается:

5.2.1.1. Строительство, капитальный ремонт и реконструкция объектов капитального строительства, возведение некапитальных строений, сооружений, учитывающие планировочные, объемные и композиционные характеристики историко-культурной среды, с использованием исторических стилистических приемов оформления фасадов и кровель, с использованием традиционных (либо имитирующих традиционные) строительных материалов и цветовых решений, с высотными параметрами разрешенного строительства и реконструкции до 8 м до конька крыши (1 этаж).

5.2.1.2. Строительство, реконструкция или капитальный ремонт сетей инженерно-технического обеспечения.

5.2.1.3. Устройство парковок.

5.2.1.4. Проведение работ по озеленению при условии формирования крон деревьев, не препятствующих восприятию объекта культурного наследия.

5.2.1.5. Размещение некапитальных строений, сооружений, устанавливаемых на срок проведения публичных мероприятий.

5.2.1.6. Размещение отдельно стоящего оборудования освещения.

5.2.1.7. Проведение мероприятий, направленных на обеспечение пожарной безопасности.

5.2.1.8. Строительство сетей электроснабжения и слаботочных сетей надземным способом.

5.2.2. Запрещается:

5.2.2.1. Использование земельных участков для размещения и эксплуатации зданий, строений, сооружений объектов промышленности, коммунального, складского хозяйства, объектов технического обслуживания и ремонта транспортных средств, машин и оборудования, высотных сооружений связи.

5.2.2.2. Использование крыш и фасадов, формирующих уличный фронт, для размещения и эксплуатации устройств связи антенного типа, систем кондиционирования и вентиляции воздуха.

5.2.2.3. Применение при устройстве крыш конструкций с переломом.

5.2.2.4. Применение в покрытии крыш оцинкованного железа и других светоотражающих материалов, а также черепицы, металлического профилля.

5.2.2.5. Применение ограждения вдоль красной линии земельных участков из профилированных листов и сборных железобетонных элементов, максимальная высота ограждений вдоль красных линий – 1,8 м.

5.2.2.6. Строительство надземных объектов инженерной инфраструктуры (за исключением подводящих сетей электроснабжения).

5.2.2.7. Устройство автостоянок.

5.2.2.8. Изменение существующего рельефа.

5.2.2.9. Установка любых средств наружной рекламы.

6. Требования к градостроительным регламентам в границах территории зоны охраны объекта культурного наследия регионального значения «Братская могила 18 повстанцев, расстрелянных колчаковцами в марте 1919 г.», март 1919 г. (Красноярский край, Нижнеингашский район, с. Тины, ул. Тракторная, 160)*

6.1. В границах территории зоны охраняемого природного ландшафта (для использования в приложении № 1 – зона ЗОПЛ) объекта культурного наследия регионального значения «Братская могила 18 повстанцев, расстрелянных колчаковцами в марте 1919 г.», март 1919 г. (Красноярский край, Нижнеингашский район, с. Тины, ул. Тракторная, 160), устанавливаются следующие требования к градостроительным регламентам:

6.1.1. Разрешается:

6.1.1.1. Проведение работ по благоустройству территории, направленных на сохранение, использование и популяризацию объекта культурного наследия.

6.1.1.2. Озеленение, при условии формирования крон деревьев, не препятствующих восприятию объекта культурного наследия.

6.1.1.3. Размещение отдельно стоящего оборудования освещения.

6.1.1.4. Строительство, реконструкция или капитальный ремонт объектов транспортной инфраструктуры, сетей инженерно-технического обеспечения.

6.1.1.5. Установка элементов информационно-декоративного оформления праздничного и событийного характера (информационные конструкции, композиции из цветов, шаров, флагов).

6.1.1.6. Проведение мероприятий, направленных на обеспечение пожарной безопасности.

6.1.1.7. Строительство сетей электроснабжения и слаботочных сетей надземным способом.

6.1.2. Запрещается:

6.1.2.1. Применение ограждений из профилированных листов и сборных железобетонных элементов.

6.1.2.2. Строительство надземных объектов инженерной инфраструктуры (за исключением сетей электроснабжения и слаботочных сетей).

6.1.2.3. Изменение существующего рельефа.

6.1.2.4. Устройство парковок и автостоянок.

6.1.2.5. Установка любых средств наружной рекламы.

7. Требования к градостроительным регламентам в границах территории зоны охраны объекта культурного наследия регионального значения «Братская могила коммунистов Бабушкина Андрея Ильича и Зябкова Гавриила, убитых белобандитами в 1921 г.», 1921 г. (Красноярский край, Нижнеингашский район, пгт Нижний Ингаш, пер. Пионерский, 16)*

7.1. В границах территории охранной зоны (для использования в приложении № 1 – зона ОЗ) объекта культурного наследия регионального значения «Братская могила коммунистов Бабушкина Андрея Ильича и Зябкова Гавриила, убитых белобандитами в 1921 г.», 1921 г. (Красноярский край, Нижнеингашский район, пгт Нижний Ингаш, пер. Пионерский, 16), устанавливаются следующие требования к градостроительным регламентам:

7.1.1. Разрешается:

7.1.1.1. Проведение работ по благоустройству территории, направленных на сохранение, использование и популяризацию объектов культурного наследия.

7.1.1.2. Озеленение, в том числе путем регулирования высотных параметров существующих участков озеленения, при условии формирования крон деревьев, не препятствующих восприятию объекта культурного наследия и окружающей историко-культурной среды.

7.1.1.3. Размещение отдельно стоящего оборудования освещения.

7.1.1.4. Капитальный ремонт и реконструкция объектов инженерной и транспортной инфраструктуры.

7.1.1.5. Размещение некапитальных строений, сооружений, нестационарных объектов мелкорозничной торговли высотой не более 3 м и площадью не более 25 кв. м на период проведения массовых культурных мероприятий.

7.1.1.6. Установка объектов системы городской ориентирующей информации высотой не более 2,0 м и площадью информационного поля не более 0,5 кв. м.

7.1.1.7. Проведение мероприятий, направленных на обеспечение пожарной безопасности.

7.1.1.8. Строительство, капитальный ремонт, реконструкция сетей инженерно-технического обеспечения подземным способом.

7.1.1.9. Строительство сетей электроснабжения и слаботочных сетей надземным способом.

7.1.2. Запрещается:

7.1.2.1. Строительство объектов капитального строительства.

7.1.2.2. Хозяйственная деятельность, нарушающая условия визуального восприятия памятника с основных точек и направлений восприятия.

7.1.2.3. Использование строительных технологий, создающих динамические нагрузки и оказывающие негативное воздействие на объект культурного наследия.

7.1.2.4. Применять ограждения из профилированных листов и сборных железобетонных элементов.

7.1.2.5. Строительство, реконструкция надземных сетей инженерно-технического обеспечения (за исключением сетей электроснабжения и слаботочных сетей).

7.1.2.6. Изменение существующего рельефа.

7.1.2.7. Устройство автостоянок.

7.1.2.8. Установка любых средств наружной рекламы.

8. Требования к градостроительным регламентам в границах территорий зон охраны объекта культурного наследия регионального значения «Братская могила борцов за Советскую власть, казнённых колчаковцами в сентябре 1919 г.», 1919 г. (Красноярский край, Нижнеингашский район, с. Стретенка, ул. Озерная, 37а)*

8.1. В границах территории охранной зоны (для использования в приложении № 1 – зона ОЗ) объекта культурного наследия регионального значения «Братская могила борцов за Советскую власть, казнённых колчаковцами в сентябре 1919 г.», 1919 г. (Красноярский край, Нижнеингашский район, с. Стретенка, ул. Озерная, 37а), устанавливаются следующие требования к градостроительным регламентам:

8.1.1. Разрешается:

8.1.1.1. Проведение работ по благоустройству территории, направленных на сохранение, использование и популяризацию объектов культурного наследия.

8.1.1.2. Озеленение, в том числе путем регулирования высотных параметров существующих участков озеленения, при условии формирования крон деревьев, не препятствующих восприятию объекта культурного наследия и окружающей историко-культурной среды.

8.1.1.3. Размещение отдельно стоящего оборудования освещения.

8.1.1.4. Капитальный ремонт и реконструкция объектов инженерной и транспортной инфраструктуры.

8.1.1.5. Размещение некапитальных строений, сооружений, нестационарных объектов мелкорозничной торговли высотой не более 3 м и площадью не более 25 кв. м на период проведения массовых культурных мероприятий.

8.1.1.6. Установка объектов системы городской ориентирующей информации высотой не более 2,0 м и площадью информационного поля не более 0,5 кв. м.

8.1.1.7. Проведение мероприятий, направленных на обеспечение пожарной безопасности.

8.1.1.8. Капитальный ремонт, реконструкция и строительство сетей инженерно-технического обеспечения подземным способом.

8.1.1.9. Строительство сетей электроснабжения и слаботочных сетей надземным способом.

8.1.2. Запрещается:

8.1.2.1. Строительство объектов капитального строительства.

8.1.2.2. Хозяйственная деятельность, нарушающая условия визуального восприятия памятника с основных точек и направлений восприятия.

8.1.2.3. Использование строительных технологий, создающих динамические нагрузки и оказывающих негативное воздействие на объект культурного наследия.

8.1.2.4. Применение ограждений из профилированных листов и сборных железобетонных элементов.

8.1.2.5. Строительство, реконструкция надземных сетей инженерно-технического обеспечения (за исключением сетей электроснабжения и слаботочных сетей).

8.1.2.6. Изменение существующего рельефа.

8.1.2.7. Устройство автостоянок.

8.1.2.8. Установка любых средств наружной рекламы.

8.2. В границах территории зоны регулирования застройки и хозяйственной деятельности (для использования в приложении № 1 – зона ЗРЗ) объекта культурного наследия регионального значения «Братская могила борцов за Советскую власть, казнённых колчаковцами в сентябре 1919 г.», 1919 г. (Красноярский край, Нижнеингашский район, с. Стретенка, ул. Озерная, 37а) устанавливаются следующие требования к градостроительным регламентам:

8.2.1. Разрешается:

8.2.1.1. Строительство, капитальный ремонт и реконструкция объектов капитального строительства, возведение некапитальных строений, сооружений, учитывающие планировочные, объёмные и композиционные характеристики историко-культурной среды, с использованием исторических стилистических приемов оформления фасадов и кровель, с использованием традиционных (либо имитирующих традиционные) строительных материалов и цветовых решений, с высотными параметрами разрешенного строительства и реконструкции до 8 м до конька крыши (1 этаж).

8.2.1.2. Капитальный ремонт и реконструкция объектов инженерной и транспортной инфраструктуры.

8.2.1.3. Строительство, капитальный ремонт, реконструкция сетей инженерно-технического обеспечения подземным способом.

8.2.1.4. Строительство сетей электроснабжения и слаботочных сетей надземным способом.

8.2.1.5. Устройство парковок.

8.2.1.6. Проведение работ по озеленению при условии формирования крон деревьев, не препятствующих восприятию объекта культурного наследия.

8.2.1.7. Размещение отдельно стоящего оборудования освещения.

8.2.1.8. Проведение мероприятий, направленных на обеспечение пожарной безопасности.

8.2.2. Запрещается:

8.2.2.1. Использование земельных участков для размещения и эксплуатации зданий, строений, сооружений объектов промышленности, коммунального, складского хозяйства, объектов технического обслуживания и ремонта транспортных средств, машин и оборудования, высотных сооружений связи.

8.2.2.2. Использование крыш и фасадов, формирующих уличный фронт, для размещения и эксплуатации устройств связи антенного типа, систем кондиционирования и вентиляции воздуха.

8.2.2.3. Применение при устройстве крыш конструкций с переломом.

8.2.2.4. Применение в покрытии крыш оцинкованного железа и других светоотражающих материалов, а также черепицы, металлического профиля.

8.2.2.5. Применение ограждения вдоль красной линии земельных участков из профилированных листов и сборных железобетонных элементов, максимальная высота ограждений вдоль красных линий – 2,0 м.

8.2.2.6. Строительство, реконструкция надземных сетей инженерно-технического обеспечения (за исключением сетей электроснабжения и слаботочных сетей).

8.2.2.7. Устройство автостоянок.

8.3. В границах территории зоны охраняемого природного ландшафта (для использования в приложении № 1 – зона ЗОПЛ) объекта культурного наследия регионального значения «Братская могила борцов за Советскую власть, казнённых колчаковцами в сентябре 1919 г.», 1919 г. (Красноярский край, Нижнеингашский район, с. Стретенка, ул. Озерная, 37а), устанавливаются следующие требования к градостроительным регламентам:

8.3.1. Разрешается:

8.3.1.1. Проведение работ по благоустройству территории, направленных на сохранение, использование и популяризацию объектов культурного наследия, создание пешеходных площадок, тропинок.

8.3.1.2. Регулирование высотных параметров существующих участков озеленения, не препятствующих восприятию объекта культурного наследия и окружающей историко-культурной среды.

8.3.1.3. Установка антивандальной уличной мебели (скамьи, урны), отвечающей характеристикам среды.

8.3.1.4. Сохранение существующих и организация новых смотровых площадок в местах панорамного восприятия объекта культурного наследия.

8.3.1.5. Работы по инженерному укреплению береговой линии.

8.3.1.6. Проведение мероприятий, направленных на обеспечение пожарной безопасности.

8.3.2. Запрещается:

8.3.2.1. Строительство объектов капитального строительства, возведение некапитальных строений, сооружений.

8.3.2.2. Применение строительных технологий, оказывающих отрицательное воздействие на объект культурного наследия и окружающую застройку.

8.3.2.3. Установка любых средств наружной рекламы.

8.3.2.4. Устройство автостоянок.

8.3.2.5. Изменение характера рельефа.

9. Требования к градостроительным регламентам в границах территорий зон охраны объекта культурного наследия регионального значения «Могила Тараканова Гавриила Григорьевича первого председателя сельского Совета, расстрелянного кулаками», 1919 г. (Красноярский край, Нижнеингашский район, с. Соколовка, пер. Клубный, 1в)*

9.1. В границах территории охранной зоны (для использования в приложении № 1 – зона ОЗ) объекта культурного наследия регионального значения «Могила Тараканова Гавриила Григорьевича первого председателя сельского Совета, расстрелянного кулаками», 1919 г. (Красноярский край, Нижнеингашский район, с. Соколовка, пер. Клубный, 1в), устанавливаются следующие требования к градостроительным регламентам:

9.1.1. Разрешается:

9.1.1.1. Проведение работ по благоустройству территории, направленных на сохранение, использование и популяризацию объектов культурного наследия.

9.1.1.2. Озеленение, в том числе путем регулирования высотных параметров существующих участков озеленения, при условии формирования крон деревьев, не препятствующих восприятию объекта культурного наследия и окружающей историко-культурной среды.

9.1.1.3. Размещение отдельно стоящего оборудования освещения.

9.1.1.4. Капитальный ремонт и реконструкция объектов инженерной и транспортной инфраструктуры.

9.1.1.5. Размещение некапитальных строений, сооружений, нестационарных объектов мелкорозничной торговли высотой не более 3 м и площадью не более 25 кв. м на период проведения массовых культурных мероприятий.

9.1.1.6. Установка объектов системы городской ориентирующей информации высотой не более 2,0 м и площадью информационного поля не более 0,5 кв. м.

9.1.1.7. Проведение мероприятий, направленных на обеспечение пожарной безопасности.

9.1.1.8. Капитальный ремонт, реконструкция и строительство сетей инженерно-технического обеспечения подземным способом.

9.1.1.9. Строительство сетей электроснабжения и слаботочных сетей надземным способом.

9.1.2. Запрещается:

9.1.2.1. Строительство объектов капитального строительства.

9.1.2.2. Хозяйственная деятельность, нарушающая условия визуального восприятия памятника с основных точек и направлений восприятия.

9.1.2.3. Использование строительных технологий, создающих динамические нагрузки и оказывающих негативное воздействие на объект культурного наследия.

9.1.2.4. Применение ограждений из профилированных листов и сборных железобетонных элементов.

9.1.2.5. Строительство, реконструкция надземных сетей инженерно-технического обеспечения (за исключением сетей электроснабжения и слаботочных сетей).

9.1.2.6. Изменение существующего рельефа.

9.1.2.7. Устройство автостоянок.

9.1.2.8. Установка любых средств наружной рекламы.

9.2. В границах территории зоны регулирования застройки и хозяйственной деятельности (для использования в приложении № 1 – зона ЗРЗ) объекта культурного наследия регионального значения «Могила Тараканова Гавриила Григорьевича первого председателя сельского Совета, расстрелянного кулаками», 1919 г. (Красноярский край, Нижнеингашский район, с. Соколовка, пер. Клубный, 1в), устанавливаются следующие требования к градостроительным регламентам:

9.2.1. Разрешается:

9.2.1.1. Строительство, капитальный ремонт и реконструкция объектов капитального строительства, возведение некапитальных строений, сооружений, учитывающие планировочные, объемные и композиционные характеристики историко-культурной среды, с использованием исторических стилистических приемов оформления фасадов и кровель, с использованием традиционных (либо имитирующих традиционные) строительных материалов и цветовых решений, с высотными параметрами разрешенного строительства и реконструкции до 8 м до конька крыши (1 этаж).

9.2.1.2. Строительство, реконструкция или капитальный ремонт сетей инженерно-технического обеспечения.

9.2.1.3. Устройство парковок.

9.2.1.4. Проведение работ по озеленению при условии формирования крон деревьев, не препятствующих восприятию объекта культурного наследия.

9.2.1.5. Размещение некапитальных строений, сооружений, устанавливаемых на срок проведения публичных мероприятий.

9.2.1.6. Размещение отдельно стоящего оборудования освещения.

9.2.1.7. Проведение мероприятий, направленных на обеспечение пожарной безопасности.

9.2.1.8. Строительство сетей электроснабжения и слаботочных сетей надземным способом.

9.2.2. Запрещается:

9.2.2.1. Использование земельных участков для размещения и эксплуатации зданий, строений, сооружений объектов промышленности, коммунального, складского хозяйства, объектов технического обслуживания и ремонта транспортных средств, машин и оборудования, высотных сооружений связи.

9.2.2.2. Использование крыш и фасадов, формирующих уличный фронт, для размещения и эксплуатации устройств связи антенного типа, систем кондиционирования и вентиляции воздуха.

9.2.2.3. Применение при устройстве крыш конструкций с переломом.

9.2.2.4. Применение в покрытии крыш оцинкованного железа и других светоотражающих материалов, а также черепицы, металлического профиля.

9.2.2.5. Применение ограждения вдоль красной линии земельных участков из профилированных листов и сборных железобетонных элементов, максимальная высота ограждений вдоль красных линий – 1,8 м.

9.2.2.6. Строительство надземных объектов инженерной инфраструктуры (за исключением подводящих сетей электроснабжения).

9.2.2.7. Устройство автостоянок.

9.2.2.8. Изменение существующего рельефа.

9.2.2.9. Установка любых средств наружной рекламы.

10. Требования к градостроительным регламентам в границах территорий зон охраны объекта культурного наследия регионального значения «Памятник первым механизаторам – трактор «СТЗ-ХТЗ», выпущенный в 1930 г.», 1930 г. (Красноярский край, Нижнеингашский район, пгт Нижний Ингаш, ул. Ленина, 3а)*

10.1. В границах территории охранной зоны (для использования в приложении № 1 – зона ОЗ) объекта культурного наследия регионального значения «Памятник первым механизаторам – трактор «СТЗ-ХТЗ», выпущенный в 1930 г.», 1930 г. (Красноярский край, Нижнеингашский район, пгт Нижний Ингаш, ул. Ленина, 3а), устанавливаются следующие требования к градостроительным регламентам:

10.1.1. Разрешается:

10.1.1.1. Проведение работ по благоустройству территории, направленных на сохранение, использование и популяризацию объектов культурного наследия.

10.1.1.2. Озеленение, в том числе путем регулирования высотных параметров существующих участков озеленения, при условии формирования крон деревьев, не препятствующих восприятию объекта культурного наследия и окружающей историко-культурной среды.

10.1.1.3. Размещение отдельно стоящего оборудования освещения.

10.1.1.4. Капитальный ремонт и реконструкция объектов инженерной и транспортной инфраструктуры.

10.1.1.5. Размещение некапитальных строений, сооружений, нестационарных объектов мелкорозничной торговли высотой не более 3 м и площадью не более 25 кв. м на период проведения массовых культурных мероприятий.

10.1.1.6. Установка объектов системы городской ориентирующей информации высотой не более 2,0 м и площадью информационного поля не более 0,5 кв. м.

10.1.1.7. Проведение мероприятий, направленных на обеспечение пожарной безопасности.

10.1.1.8. Капитальный ремонт, реконструкция и строительство сетей инженерно-технического обеспечения подземным способом.

10.1.1.9. Строительство сетей электроснабжения и слаботочных сетей надземным способом.

10.1.2. Запрещается:

10.1.2.1. Строительство объектов капитального строительства.

10.1.2.2. Хозяйственная деятельность, нарушающая условия визуального восприятия памятника с основных точек и направлений восприятия.

10.1.2.3. Использование строительных технологий, создающих динамические нагрузки и оказывающих негативное воздействие на объект культурного наследия.

10.1.2.4. Применение ограждений из профилированных листов и сборных железобетонных элементов.

10.1.2.5. Строительство, реконструкция надземных сетей инженерно-технического обеспечения (за исключением сетей электроснабжения и слаботочных сетей).

10.1.2.6. Изменение существующего рельефа.

10.1.2.7. Устройство автостоянок.

10.1.2.8. Установка любых средств наружной рекламы.

10.2. В границах территории зоны регулирования застройки и хозяйственной деятельности (для использования в приложении № 1 – зона ЗРЗ) объекта культурного наследия регионального значения «Памятник первым механизаторам – трактор «СТЗ-ХТЗ», выпущенный в 1930 г.», 1930 г. (Красноярский край, Нижнеингашский район, пгт Нижний Ингаш, ул. Ленина, 3а), устанавливаются следующие требования к градостроительным регламентам:

10.2.1. Разрешается:

10.2.1.1. Строительство, капитальный ремонт и реконструкция объектов капитального строительства, возведение некапитальных строений, сооружений, учитывающие планировочные, объемные и композиционные характеристики историко-культурной среды, с использованием исторических стилистических приемов оформления фасадов и кровель, с использованием традиционных (либо имитирующих традиционные) строительных материалов и цветовых решений, с высотными параметрами разрешенного строительства

и реконструкции до 8 м до конька крыши (1 этаж).

10.2.1.2. Капитальный ремонт и реконструкция объектов инженерной и транспортной инфраструктуры.

10.2.1.3. Строительство, капитальный ремонт, реконструкция сетей инженерно-технического обеспечения подземным способом.

10.2.1.4. Строительство сетей электроснабжения и слаботочных сетей надземным способом.

10.2.1.5. Устройство парковок.

10.2.1.6. Проведение работ по озеленению при условии формирования крон деревьев, не препятствующих восприятию объекта культурного наследия.

10.2.1.7. Размещение некапитальных строений, сооружений, устанавливаемых на срок проведения публичных мероприятий.

10.2.1.8. Размещение отдельно стоящего оборудования освещения.

10.2.1.9. Проведение мероприятий, направленных на обеспечение пожарной безопасности.

10.2.2. Запрещается:

10.2.2.1. Использование земельных участков для размещения и эксплуатации зданий, строений, сооружений объектов промышленности, коммунального, складского хозяйства, объектов технического обслуживания и ремонта транспортных средств, машин и оборудования, высотных сооружений связи.

10.2.2.2. Использование крыш и фасадов, формирующих уличный фронт, для размещения и эксплуатации устройств связи антенного типа, систем кондиционирования и вентиляции воздуха.

10.2.2.3. Применение при устройстве крыш конструкций с переломом.

10.2.2.4. Применение в покрытии крыш оцинкованного железа и других светоотражающих материалов, а также черепицы, металлического профиля.

10.2.2.5. Применение ограждения вдоль красной линии земельных участков из профилированных листов и сборных железобетонных элементов, максимальная высота ограждений вдоль красных линий – 1,8 м.

10.2.2.6. Строительство, реконструкция надземных сетей инженерно-технического обеспечения (за исключением сетей электроснабжения и слаботочных сетей).

10.2.2.7. Установка любых средств наружной рекламы.

10.2.2.8. Устройство автостоянок.

* Требования к градостроительным регламентам в границах зон охраны объекта культурного наследия не применяются к правоотношениям, связанным со строительством и реконструкцией объектов капитального строительства, возникшим на основании разрешений на строительство, которые выданы в установленном порядке до вступления в силу настоящего постановления, в том числе в случаях продления сроков их действия или изменения застройщика.

На строительство, капитальный ремонт и (или) реконструкцию линейных объектов не распространяются запреты и ограничения, установленные в настоящем приложении для капитального ремонта, строительства и (или) реконструкции объектов капитального строительства и их частей, за исключением линейных объектов, для которых запреты и ограничения установлены настоящим приложением.

Расположенные в пределах территорий зон охраны объекта культурного наследия объекты капитального строительства, предельные параметры которых не соответствуют градостроительным

регламентам, установленным в границах данных зон, используются в соответствии с этими градостроительными регламентами с даты вступления в силу акта органа государственной власти об установлении зон охраны объекта культурного наследия, предусматривающего утверждение таких градостроительных регламентов.

Реконструкция указанных объектов капитального строительства и их частей может осуществляться только путем приведения таких объектов в соответствие с градостроительными регламентами, установленными в границах зон охраны объекта культурного наследия, или путем уменьшения их несоответствия установленным предельным параметрам разрешенного строительства.