



ПРАВИТЕЛЬСТВО КРАСНОЯРСКОГО КРАЯ

ПОСТАНОВЛЕНИЕ

13.06.2023

г. Красноярск

№ 492-п

О внесении изменений в постановление Правительства Красноярского края от 01.06.2018 № 319-п «Об утверждении границ зон охраны объектов культурного наследия регионального значения, расположенных в г. Красноярске, особых режимов использования земель и требований к градостроительным регламентам в границах данных зон охраны»

В соответствии со статьей 34 Федерального закона от 25.06.2002 № 73-ФЗ «Об объектах культурного наследия (памятниках истории и культуры) народов Российской Федерации», постановлением Правительства Российской Федерации от 12.09.2015 № 972 «Об утверждении Положения о зонах охраны объектов культурного наследия (памятников истории и культуры) народов Российской Федерации и о признании утратившими силу отдельных положений нормативных правовых актов Правительства Российской Федерации», статьей 103 Устава Красноярского края, статьей 7 Закона Красноярского края от 23.04.2009 № 8-3166 «Об объектах культурного наследия (памятниках истории и культуры) народов Российской Федерации, расположенных на территории Красноярского края» ПОСТАНОВЛЯЮ:

1. Внести в постановление Правительства Красноярского края от 01.06.2018 № 319-п «Об утверждении границ зон охраны объектов культурного наследия регионального значения, расположенных в г. Красноярске, особых режимов использования земель и требований к градостроительным регламентам в границах данных зон охраны» следующие изменения:

наименование изложить в следующей редакции:

«Об установлении объединенной зоны охраны объектов культурного наследия регионального значения, расположенных в г. Красноярске, утверждении режимов использования земель и земельных участков, требований к градостроительным регламентам в границах территории данной зоны»;

пункты 1, 2 изложить в следующей редакции:

«1. Установить объединенную зону охраны объектов культурного наследия регионального значения «Первое Сибирское техническое железнодорожное училище им. Императора Николая II – Красноярская школа военных техников (ШВТ) железнодорожного транспорта», 1897 г., 1934–1943 гг. (Красноярский

край, г. Красноярск, ул. Профсоюзов, 3 (лит. БЗ), «Дом, где в 1917–1919 гг. размещался оружейный арсенал и получали оружие рабочие-красногвардейцы» (Красноярский край, г. Красноярск, ул. Профсоюзов, 3, стр. 57), «Хозяйственная постройка Красноярского казенного винного склада», начало XX в. (Красноярский край, г. Красноярск, ул. Профсоюзов, 3, стр. 57) согласно приложению № 1.

2. Утвердить режимы использования земель и земельных участков, требования к градостроительным регламентам в границах территории объединенной зоны охраны объектов культурного наследия регионального значения, указанных в пункте 1 настоящего постановления, согласно приложению № 2.»;

границы зон охраны объектов культурного наследия регионального значения «Дом, где в 1917–1919 гг. размещался оружейный арсенал и получали оружие рабочие-красногвардейцы» (г. Красноярск, ул. Профсоюзов, 3, стр. 57); «Первое Сибирское техническое железнодорожное училище им. Императора Николая II – Красноярская школа военных техников (ШВТ) железнодорожного транспорта», 1897, 1934–1943 гг. (г. Красноярск, ул. Профсоюзов, 3 (лит. БЗ) изложить в редакции согласно приложению № 1;

особые режимы использования земель и требования к градостроительным регламентам в границах зон охраны объектов культурного наследия регионального значения «Дом, где в 1917–1919 гг. размещался оружейный арсенал и получали оружие рабочие-красногвардейцы» (г. Красноярск, ул. Профсоюзов, 3, стр. 57); «Первое Сибирское техническое железнодорожное училище им. Императора Николая II – Красноярская школа военных техников (ШВТ) железнодорожного транспорта», 1897, 1934–1943 гг. (г. Красноярск, ул. Профсоюзов, 3 (лит. БЗ) изложить в редакции согласно приложению № 2.

2. Опубликовать постановление в газете «Наш Красноярский край» и на «Официальном интернет-портале правовой информации Красноярского края» (www.zakon.krskstate.ru).

3. Постановление вступает в силу в день, следующий за днем его официального опубликования.

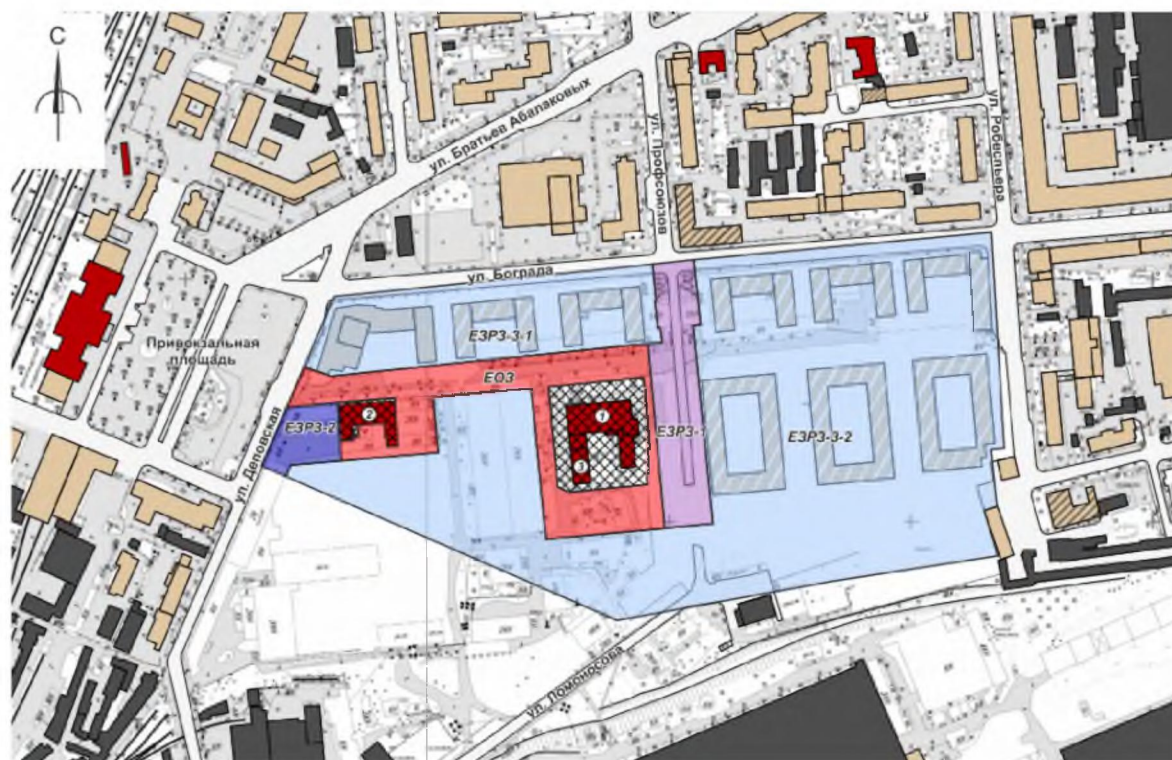


Исполняющий обязанности
Председателя Правительства края

С.В. Верещагин

Приложение № 1
к постановлению Правительства
Красноярского края
от 13.06.2023 № 492-п

Границы объединенной зоны охраны объектов культурного наследия регионального значения «Первое Сибирское техническое железнодорожное училище им. Императора Николая II – Красноярская школа военных техников (ШВТ) железнодорожного транспорта», 1897 г., 1934–1943 гг. (Красноярский край, г. Красноярск, ул. Профсоюзов, 3 (лит. БЗ), «Дом, где в 1917–1919 гг. размещался оружейный арсенал и получали оружие рабочие-красногвардейцы» (Красноярский край, г. Красноярск, ул. Профсоюзов, 3, стр. 57), «Хозяйственная постройка Красноярского казенного винного склада», начало XX в. (Красноярский край, г. Красноярск, ул. Профсоюзов, 3, стр. 57)



УСЛОВНЫЕ ОБОЗНАЧЕНИЯ

- | | |
|---|---|
| - Объекты культурного наследия | - Единая охранная зона объектов культурного наследия (EOZ) |
| - Объекты ценной исторической застройки | - Единая зона регулирования застройки и хозяйственной деятельности с индексом 1 (EZR3-1) |
| - Существующая городская застройка | - Единая зона регулирования застройки и хозяйственной деятельности с индексом 2 (EZR3-2) |
| - Объекты незавершенного строительства | - Единая зона регулирования застройки и хозяйственной деятельности с индексом 3 (EZR3-3-1 – EZR3-3-2) |
| - Хозяйственные и производственные сооружения | |
| - Улично-дорожная сеть | |
| - Утвержденные границы территорий объектов культурного наследия | |

1. Границы единой охранной зоны объектов культурного наследия регионального значения «Первое Сибирское техническое железнодорожное училище им. Императора Николая II – Красноярская школа военных техников (ШВТ) железнодорожного транспорта», 1897 г., 1934–1943 гг. (Красноярский край, г. Красноярск, ул. Профсоюзов, 3 (лит. БЗ), «Дом, где в 1917–1919 гг. размещался оружейный арсенал и получали оружие рабочие-красногвардейцы» (Красноярский край, г. Красноярск, ул. Профсоюзов, 3, стр. 57), «Хозяйственная постройка Красноярского казенного винного склада», начало XX в. (Красноярский край, г. Красноярск, ул. Профсоюзов, 3, стр. 57) (далее – зона ЕОЗ*).

Описание и перечень координат границ зоны ЕОЗ

Раздел 1

Сведения об объекте		
№ п/п	Характеристика объекта	Описание характеристик
1	2	3
1	Местоположение объекта	Красноярский край, г. Красноярск
2	Площадь объекта ± величина погрешности определения площади ($P \pm \Delta P$), м ²	15 765 м ² ± 44
3	Иные характеристики объекта	–

Раздел 2

Сведения о местоположении границ объекта					
1. Система координат МСК-167, зона 4					
2. Сведения о характерных точках границ объекта					
Обозначение характерных точек границ	Координаты, м		Метод определения координат характерной точки	Средняя квадратическая погрешность положения характерной точки (Mt), м	Описание обозначения точки на местности (при наличии)
	X	Y			
1	2	3	4	5	6
1	631150,90	96377,63	метод спутниковых геодезических измерений (определений)	0,10	–
2	631165,41	96383,88		0,10	–
3	631184,88	96392,28		0,10	–
4	631182,50	96399,21		0,10	–
5	631181,87	96401,05		0,10	–
6	631179,81	96409,01		0,10	–
7	631178,85	96412,74		0,10	–
8	631178,71	96413,26		0,10	–
9	631184,30	96469,19		0,10	–
10	631187,12	96497,52		0,10	–
11	631188,47	96510,99		0,10	–
12	631188,50	96511,32		0,10	–

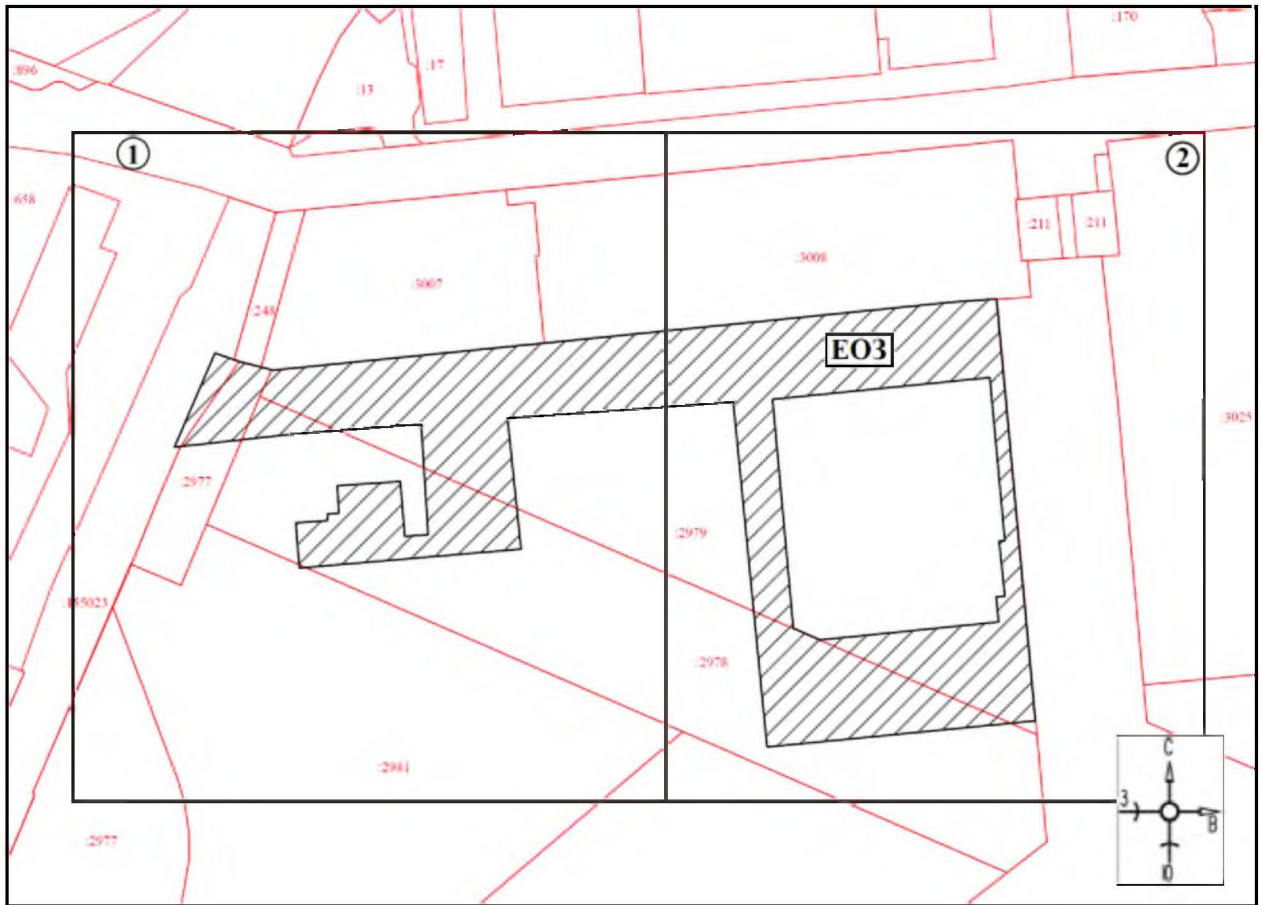
1	2	3	4	5	6
13	631189,57	96522,10		0,10	-
14	631203,47	96660,35		0,10	-
15	631204,43	96674,81		0,10	-
16	631069,83	96687,21		0,10	-
17	631052,00	96688,83		0,10	-
18	631042,54	96591,84		0,10	-
19	631167,16	96579,61		0,10	-
20	631161,31	96498,08		0,10	-
21	631114,07	96502,99		0,10	-
22	631107,22	96422,80		0,10	-
23	631108,66	96422,69		0,10	-
24	631123,54	96421,52		0,10	-
25	631124,37	96433,02		0,10	-
26	631126,82	96433,05		0,10	-
27	631127,05	96437,03		0,10	-
28	631136,97	96436,56		0,10	-
29	631138,51	96459,33		0,10	-
30	631118,70	96460,92		0,10	-
31	631119,24	96469,40		0,10	-
32	631159,21	96466,86		0,10	-
33	631155,55	96419,80		0,10	-
34	631151,15	96379,88		0,10	-
1	631150,90	96377,63		0,10	-
Внутренний контур					
35	631168,18	96593,83	метод спутниковых геодезических измерений (определений)	0,10	-
36	631176,07	96672,39		0,10	-
37	631117,10	96677,84		0,10	-
38	631116,91	96675,77		0,10	-
39	631097,04	96677,83		0,10	-
40	631096,78	96674,70		0,10	-
41	631087,72	96675,57		0,10	-
42	631081,25	96611,02		0,10	-
43	631085,46	96601,34		0,10	-
35	631168,18	96593,83		0,10	-

Описание местоположения границ зоны ЕОЗ

Прохождение границы		Описание прохождения границы
от точки	до точки	
1	2	3
1	2	3
1	2	на северо-восток – 37,00 м
2	3	
3	4	на юго-восток – 21,88 м
4	5	
5	6	
6	7	

1	2	3
7	8	
8	9	на восток – 262,82 м
9	10	
10	11	
11	12	
12	13	
13	14	
14	15	
15	16	
16	17	
17	18	на запад – 97,45 м
18	19	на север – 125,22 м
19	20	на запад – 81,74 м
20	21	на юг – 47,49 м
21	22	на запад – 80,48 м
22	23	на север – 16,37 м
23	24	
24	25	на восток – 11,53 м
25	26	на север – 2,45 м
26	27	на восток – 3,99 м
27	28	на север – 9,93 м
28	29	на восток – 22,82 м
29	30	на юг – 19,87 м
30	31	на восток – 8,50 м
31	32	на север – 40,05 м
32	33	на запад в исходную точку – 89,62 м
33	34	
34	1	
Внутренний контур		
35	36	на восток – 78,96 м
36	37	на юг – 59,22 м
37	38	на запад – 2,08 м
38	39	на юг – 19,98 м
39	40	на запад – 3,14 м
40	41	на юг – 9,10 м
41	42	на запад – 64,87 м
42	43	на северо-запад – 10,56 м
43	35	на север в исходную точку – 83,06 м

Графическое изображение границ зоны ЕОЗ



Масштаб 1:2000

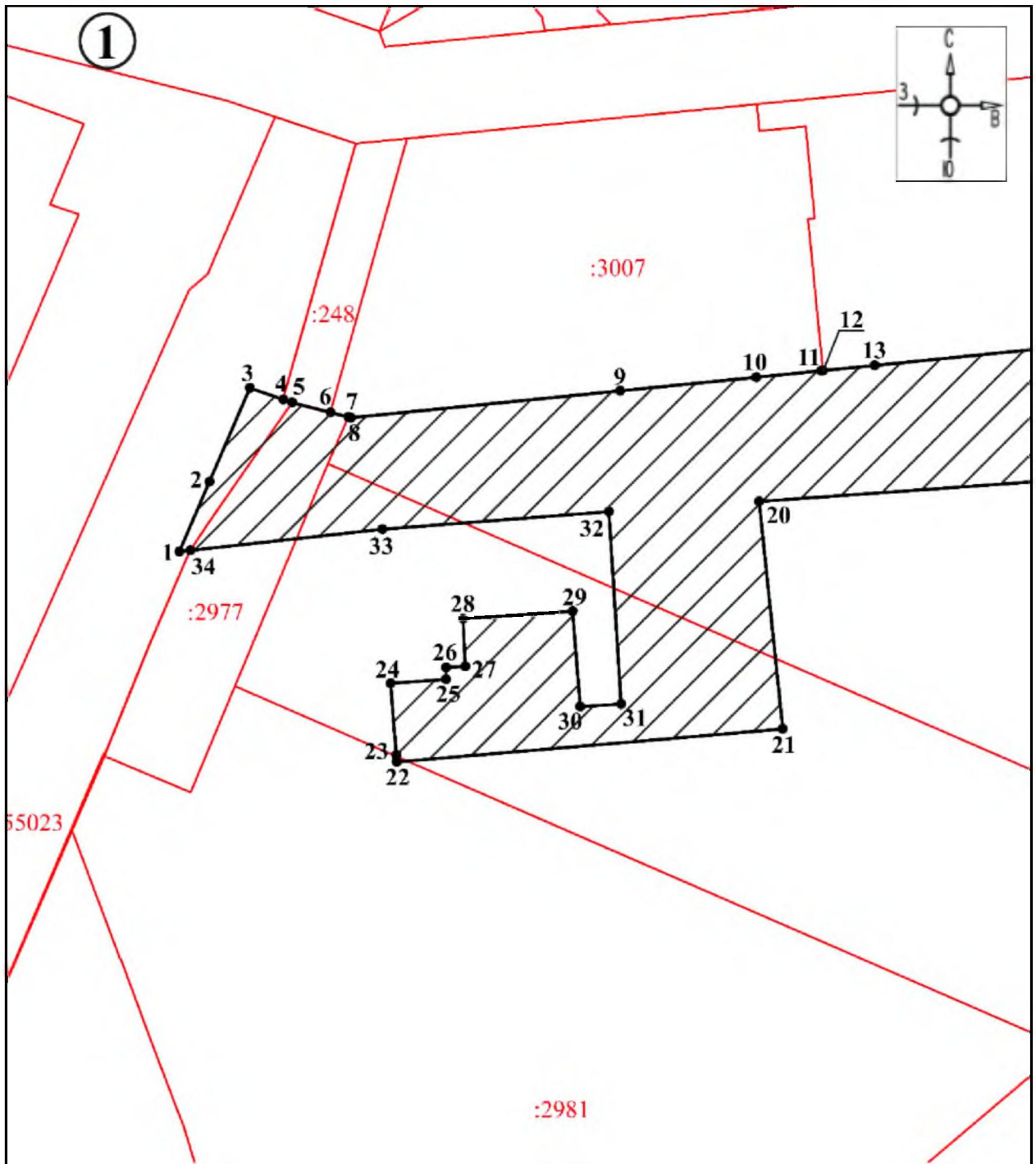
Используемые условные знаки и обозначения:



– границы территории зоны ЕОЗ



– номер листа



Масштаб 1:1500

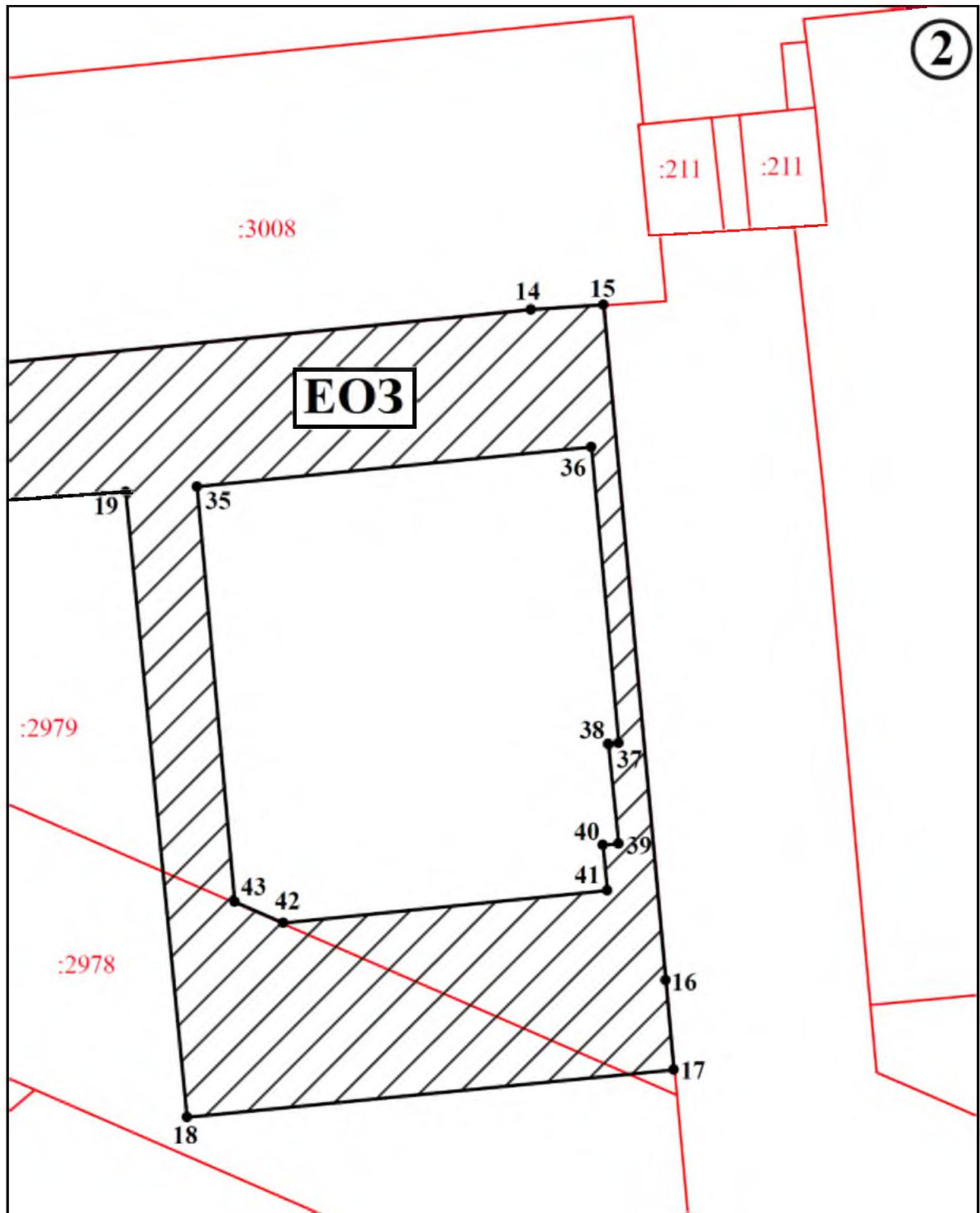
Используемые условные знаки и обозначения:



– границы территории зоны ЕОЗ

●1

– обозначение характерной (поворотной) точки



Масштаб 1:1500

Используемые условные знаки и обозначения:



– границы территории зоны ЕОЗ



– обозначение характерной (поворотной) точки

2. Границы единой зоны регулирования застройки и хозяйственной деятельности объектов культурного наследия регионального значения «Первое Сибирское техническое железнодорожное училище им. Императора Николая II – Красноярская школа военных техников (ШВТ) железнодорожного транспорта», 1897 г., 1934–1943 гг. (Красноярский край, г. Красноярск, ул. Профсоюзов, 3 (лит. БЗ), «Дом, где в 1917–1919 гг. размещался оружейный арсенал и получали оружие рабочие-красногвардейцы» (Красноярский край, г. Красноярск, ул. Профсоюзов, 3, стр. 57), «Хозяйственная постройка Красноярского казенного винного склада», начало XX в. (Красноярский край, г. Красноярск, ул. Профсоюзов, 3, стр. 57) (далее – зона ЕЗРЗ-1*).

Описание и перечень координат границ зоны ЕЗРЗ-1

Раздел 1

Сведения об объекте		
№ п/п	Характеристика объекта	Описание характеристик
1	2	3
1	Местоположение объекта	Красноярский край, г. Красноярск
2	Площадь объекта ± величина погрешности определения площади ($P \pm \Delta P$), м ²	8 243 м ² ± 32
3	Иные характеристики объекта	–

Раздел 2

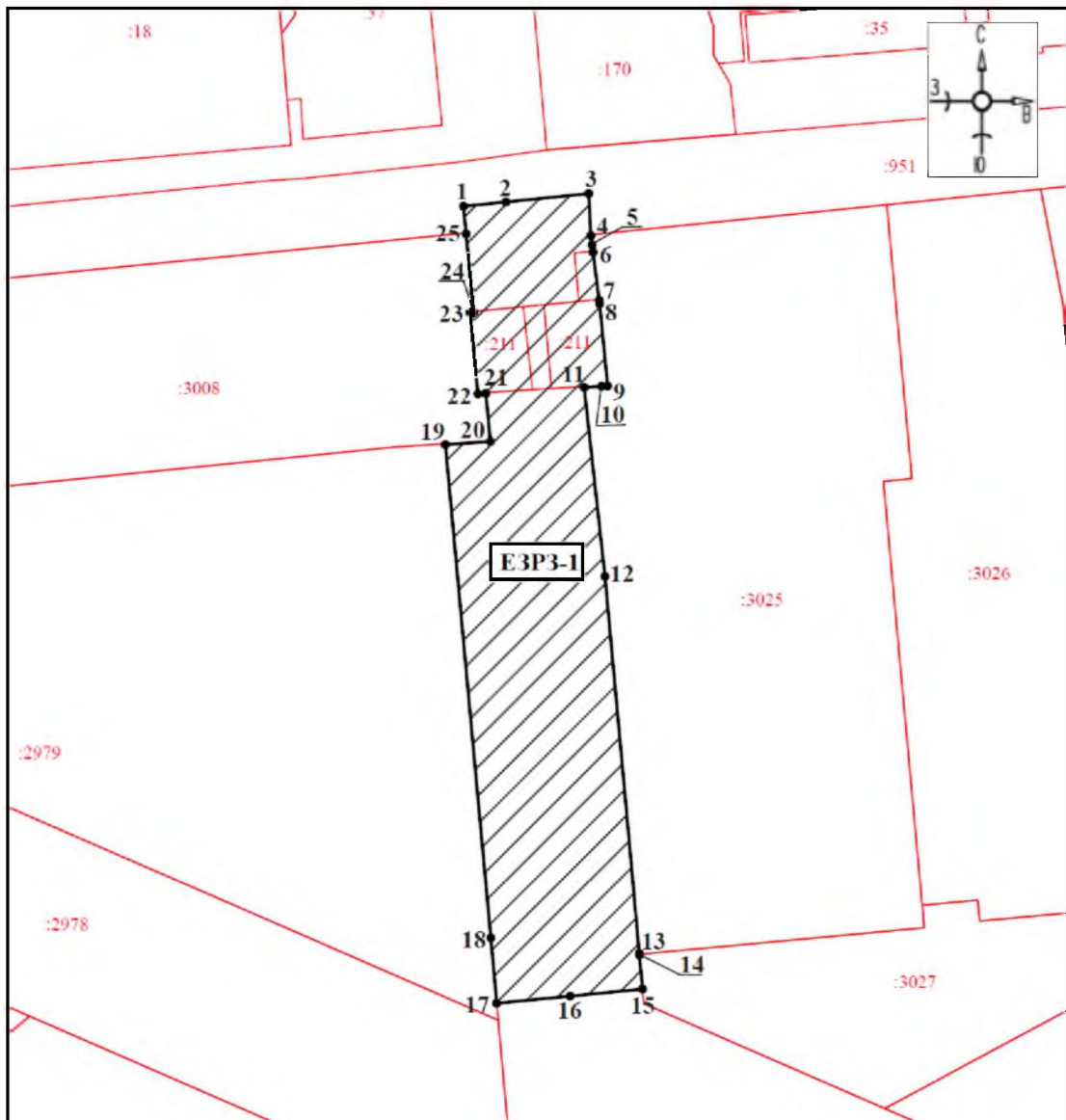
Сведения о местоположении границ объекта					
1. Система координат МСК-167, зона 4					
2. Сведения о характерных точках границ объекта					
Обозначение характерных точек границ	Координаты, м		Метод определения координат характерной точки	Средняя квадратическая погрешность положения характерной точки (Mt), м	Описание обозначения точки на местности (при наличии)
	X	Y			
1	2	3	4	5	6
1	631269,41	96679,75	метод спутниковых геодезических измерений (определений)	0,10	–
2	631270,58	96691,33		0,10	–
3	631272,87	96713,89		0,10	–
4	631261,40	96714,48		0,10	–
5	631258,87	96714,81		0,10	–
6	631256,88	96715,07		0,10	–
7	631243,78	96716,75		0,10	–
8	631242,79	96716,88		0,10	–
9	631220,42	96719,06		0,10	–
10	631220,32	96717,41		0,10	–
11	631220,03	96712,66		0,10	–
12	631168,43	96718,34		0,10	–

1	2	3	4	5	6
13	631065,59	96727,74		0,10	-
14	631065,16	96727,78		0,10	-
15	631055,87	96728,64		0,10	-
16	631053,95	96708,84		0,10	-
17	631052,00	96688,83		0,10	-
18	631069,83	96687,21		0,10	-
19	631204,43	96674,81		0,10	-
20	631205,24	96687,08		0,10	-
21	631218,40	96685,86		0,10	-
22	631218,25	96683,70		0,10	-
23	631240,40	96681,57		0,10	-
24	631240,49	96682,55		0,10	-
25	631261,89	96680,46		0,10	-
1	631269,41	96679,75		0,10	-

Описание местоположения границ зоны ЕЗРЗ-1

Прохождение границы		Описание прохождения границы
от точки	до точки	
1	2	3
1	2	на восток – 34,32 м
2	3	
3	4	
4	5	на юг – 52,74 м
5	6	
6	7	
7	8	
8	9	
9	10	на запад – 6,41 м
10	11	
11	12	на юг – 164,94 м
12	13	
13	14	
14	15	
15	16	на запад – 39,99 м
16	17	
17	18	на север – 153,07 м
18	19	
19	20	на восток – 12,30 м
20	21	на север – 13,22 м
21	22	на запад – 2,17 м
22	23	на север – 22,25 м
23	24	на восток – 0,98 м
24	25	на север в исходную точку – 29,05 м
25	1	

Графическое изображение границ зоны ЕЗРЗ-1



Масштаб 1:700

Используемые условные знаки и обозначения:



●1

– границы территории зоны ЕЗРЗ-1

– обозначение характерной (поворотной) точки

3. Границы единой зоны регулирования застройки и хозяйственной деятельности объектов культурного наследия регионального значения «Первое Сибирское техническое железнодорожное училище им. Императора Николая II – Красноярская школа военных техников (ШВТ) железнодорожного транспорта», 1897 г., 1934–1943 гг. (Красноярский край, г. Красноярск, ул. Профсоюзов, 3 (лит. Б3), «Дом, где в 1917–1919 гг. размещался оружейный арсенал и получали оружие рабочие-красногвардейцы» (Красноярский край, г. Красноярск, ул. Профсоюзов, 3, стр. 57), «Хозяйственная постройка Красноярского казенного винного склада», начало XX в. (Красноярский край, г. Красноярск, ул. Профсоюзов, 3, стр. 57) (далее – зона ЕЗРЗ-2*).

Описание и перечень координат границ зоны ЕЗРЗ-2

Раздел 1

Сведения об объекте		
№ п/п	Характеристика объекта	Описание характеристик
1	2	3
1	Местоположение объекта	Красноярский край, г. Красноярск
2	Площадь объекта \pm величина погрешности определения площади ($P \pm \Delta P$), м ²	2 691 м ² \pm 18
3	Иные характеристики объекта	–

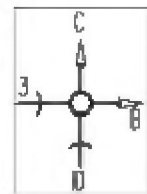
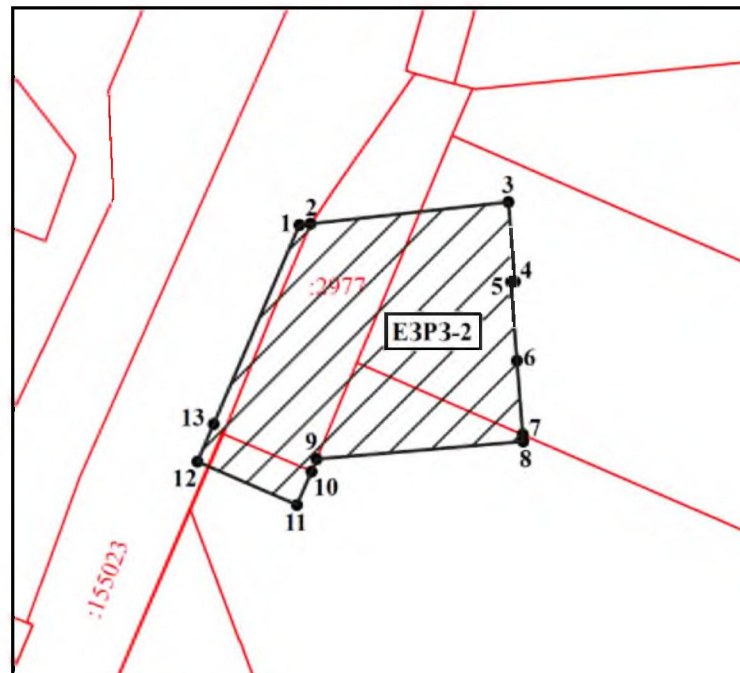
Раздел 2

Сведения о местоположении границ объекта					
1. Система координат МСК-167, зона 4					
2. Сведения о характерных точках границ объекта					
Обозначение характерных точек границ	Координаты, м		Метод определения координат характерной точки	Средняя квадратическая погрешность положения характерной точки (Mt), м	Описание обозначения точки на местности (при наличии)
	X	Y			
1	2	3	4	5	6
1	631150,90	96377,63	метод спутниковых геодезических измерений (определений)	0,10	–
2	631151,15	96379,88		0,10	–
3	631155,55	96419,80		0,10	–
4	631139,45	96421,12		0,10	–
5	631139,41	96420,33		0,10	–
6	631123,54	96421,52		0,10	–
7	631108,66	96422,69		0,10	–
8	631107,22	96422,80		0,10	–
9	631103,67	96381,13		0,10	–
10	631101,13	96380,07		0,10	–
11	631094,41	96377,13		0,10	–
12	631103,15	96357,04		0,10	–
13	631110,74	96360,31		0,10	–
1	631150,90	96377,63	0,10	–	

Описание местоположения границ зоны ЕЗРЗ-2

Прохождение границы		Описание прохождения границы
от точки	до точки	
1	2	3
1	2	на северо-восток – 42,42 м
2	3	
3	4	
4	5	на юг – 16,15 м
4	5	на запад – 0,79 м
5	6	на юг – 32,28 м
6	7	
7	8	
8	9	на запад – 41,82 м
9	10	на юго-запад – 10,08 м
10	11	
11	12	на северо-запад – 21,91 м
12	13	на северо-восток в исходную точку – 52,00 м
13	1	

Графическое изображение границ зоны ЕЗРЗ-2



Масштаб 1:400

Используемые условные знаки и обозначения:



– границы территории зоны ЕЗРЗ-2

●1

– обозначение характерной (поворотной) точки

4. Границы единой зоны регулирования застройки и хозяйственной деятельности объектов культурного наследия регионального значения «Первое Сибирское техническое железнодорожное училище им. Императора Николая II – Красноярская школа военных техников (ШВТ) железнодорожного транспорта», 1897 г., 1934–1943 гг. (Красноярский край, г. Красноярск, ул. Профсоюзов, 3 (лит. БЗ), «Дом, где в 1917–1919 гг. размещался оружейный арсенал и получали оружие рабочие-красногвардейцы» (Красноярский край, г. Красноярск, ул. Профсоюзов, 3, стр. 57), «Хозяйственная постройка Красноярского казенного винного склада», начало XX в. (Красноярский край, г. Красноярск, ул. Профсоюзов, 3, стр. 57) (далее – зона ЕЗРЗ-3*).

Описание и перечень координат границ зоны ЕЗРЗ-3

Участок ЕЗРЗ-3-1

Раздел 1

Сведения об объекте		
№ п/п	Характеристика объекта	Описание характеристик
1	2	3
1	Местоположение объекта	Красноярский край, г. Красноярск
2	Площадь объекта \pm величина погрешности определения площади ($P \pm \Delta P$), м ²	17 780 м ² \pm 47
3	Иные характеристики объекта	--

Раздел 2

Сведения о местоположении границ объекта					
1. Система координат МСК-167, зона 4					
2. Сведения о характерных точках границ объекта					
Обозначение характерных точек границ	Координаты, м		Метод определения координат характерной точки	Средняя квадратическая погрешность положения характерной точки (Mt), м	Описание обозначения точки на местности (при наличии)
	X	Y			
1	2	3	4	5	6
1	631184,88	96392,28	метод спутниковых геодезических измерений (определений)	0,10	--
2	631242,80	96417,26		0,10	--
3	631269,41	96679,75		0,10	--
4	631261,89	96680,46		0,10	--
5	631240,49	96682,55		0,10	--
6	631240,40	96681,57		0,10	--
7	631218,25	96683,70		0,10	--
8	631218,40	96685,86		0,10	--
9	631205,24	96687,08		0,10	--
10	631204,43	96674,81		0,10	--

1	2	3	4	5	6
11	631203,47	96660,35		0,10	–
12	631189,57	96522,10		0,10	–
13	631188,50	96511,32		0,10	–
14	631188,47	96510,99		0,10	–
15	631187,12	96497,52		0,10	–
16	631184,30	96469,19		0,10	–
17	631178,71	96413,26		0,10	–
18	631178,85	96412,74		0,10	–
19	631179,81	96409,01		0,10	–
20	631181,87	96401,05		0,10	–
21	631182,50	96399,21		0,10	–
1	631184,88	96392,28		0,10	–

Описание местоположения границ участка ЕЗРЗ-3-1

Прохождение границы		Описание прохождения границы
от точки	до точки	
1	2	3
1	2	на северо-восток – 63,08 м
2	3	на восток – 263,84 м
3	4	на юг – 29,05 м
4	5	
5	6	на запад – 0,98 м
6	7	на юг – 22,25 м
7	8	на восток – 2,17 м
8	9	на юг – 13,22 м
9	10	на запад – 275,12 м
10	11	
11	12	
12	13	
13	14	
14	15	
15	16	
16	17	
17	18	на северо-запад в исходную точку – 21,88 м
18	19	
19	20	
20	21	
21	1	

Участок ЕЗРЗ-3-2

Раздел 1

Сведения об объекте		
№ п/п	Характеристика объекта	Описание характеристик
1	2	3
1	Местоположение объекта	Красноярский край, г. Красноярск
2	Площадь объекта ± величина погрешности определения площади ($P \pm \Delta P$), м ²	93 183 м ² ± 107
3	Иные характеристики объекта	–

Раздел 2

Сведения о местоположении границ объекта					
1. Система координат МСК-167, зона 4					
2. Сведения о характерных точках границ объекта					
Обозначение характерных точек границ	Координаты, м		Метод определения координат характерной точки	Средняя квадратическая погрешность положения характерной точки (M _t), м	Описание обозначения точки на местности (при наличии)
	X	Y			
1	2	3	4	5	6
22	631094,41	96377,13	метод спутниковых геодезических измерений (определений)	0,10	–
23	631101,13	96380,07		0,10	–
24	631103,67	96381,13		0,10	–
25	631107,22	96422,80		0,10	–
26	631114,07	96502,99		0,10	–
27	631161,31	96498,08		0,10	–
28	631167,16	96579,61		0,10	–
29	631042,54	96591,84		0,10	–
30	631052,00	96688,83		0,10	–
31	631053,95	96708,84		0,10	–
32	631055,87	96728,64		0,10	–
33	631065,16	96727,78		0,10	–
34	631065,59	96727,74		0,10	–
35	631168,43	96718,34		0,10	–
36	631220,03	96712,66		0,10	–
37	631220,32	96717,41		0,10	–
38	631220,42	96719,06		0,10	–
39	631242,79	96716,88		0,10	–
40	631243,78	96716,75		0,10	–
41	631256,88	96715,07		0,10	–
42	631258,87	96714,81		0,10	–
43	631261,40	96714,48		0,10	–
44	631272,87	96713,89		0,10	–
45	631297,76	96959,52	0,10	–	
46	631117,56	96970,43	0,10	–	
47	631116,60	96958,85	0,10	–	

1	2	3	4	5	6
48	631071,80	96962,83		0,10	-
49	631069,51	96963,03		0,10	-
50	631066,15	96953,45		0,10	-
51	631029,13	96964,42		0,10	-
52	631008,85	96827,62		0,10	-
53	630972,12	96658,43		0,10	-
22	631094,41	96377,13		0,10	-

Описание местоположения границ участка ЕЗРЗ-3-2

Прохождение границы		Описание прохождения границы
от точки	до точки	
1	2	3
22	23	на северо-восток – 10,08 м
23	24	
24	25	на восток – 122,30 м
25	26	
26	27	на север – 47,49 м
27	28	на восток – 81,74 м
28	29	на юг – 125,22 м
29	30	на восток – 137,44 м
30	31	
31	32	
32	33	на север – 164,94 м
33	34	
34	35	
35	36	
36	37	на восток – 6,41 м
37	38	на север – 52,74 м
38	39	
39	40	
40	41	
41	42	
42	43	
43	44	
44	45	на восток – 246,89 м
45	46	на юг – 180,53 м
46	47	на запад – 11,62 м
47	48	на юг – 47,28 м
48	49	
49	50	на юго-запад – 10,15 м
50	51	на юго-восток – 38,61 м
51	52	на юго-запад – 311,43 м
52	53	
53	22	
		на северо-запад в исходную точку – 306,73 м

Графическое изображение границ зоны ЕЗРЗ-3



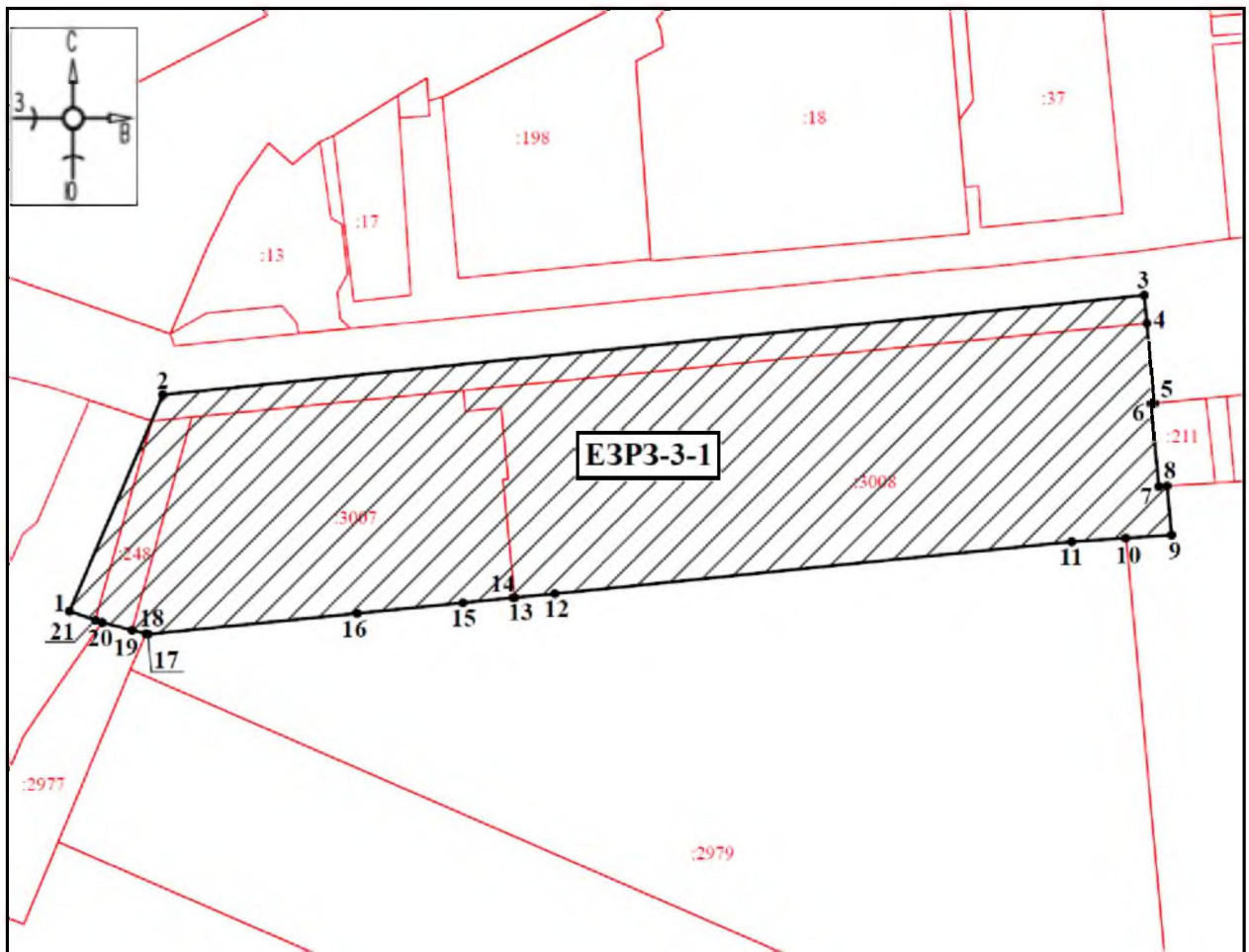
Масштаб 1:2000

Используемые условные знаки и обозначения:



– границы территории зоны ЕЗРЗ-3

Участок ЕЗРЗ-3-1



Масштаб 1:700

Используемые условные знаки и обозначения:

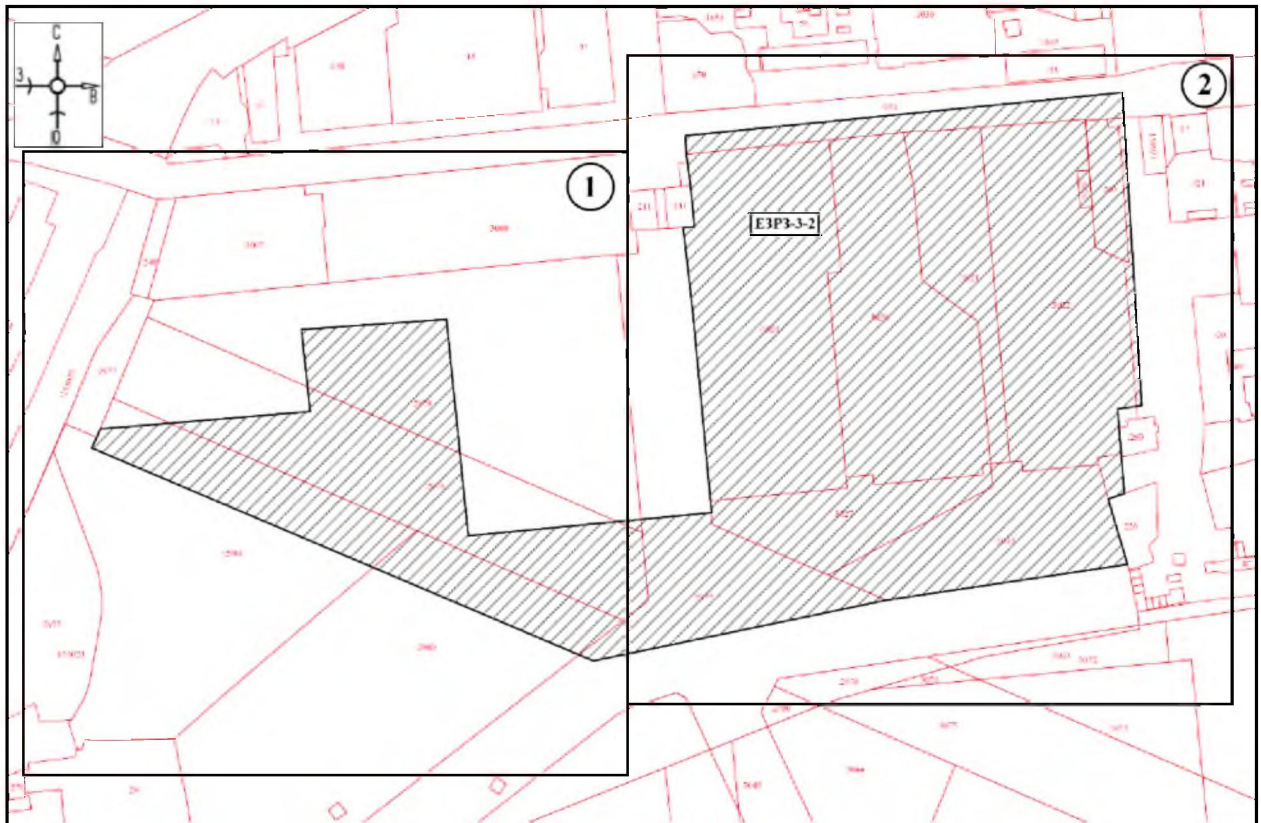


– границы территории участка ЕЗРЗ-3-1



– обозначение характерной (поворотной) точки

Участок ЕЗРЗ-3-2



Масштаб 1:2000

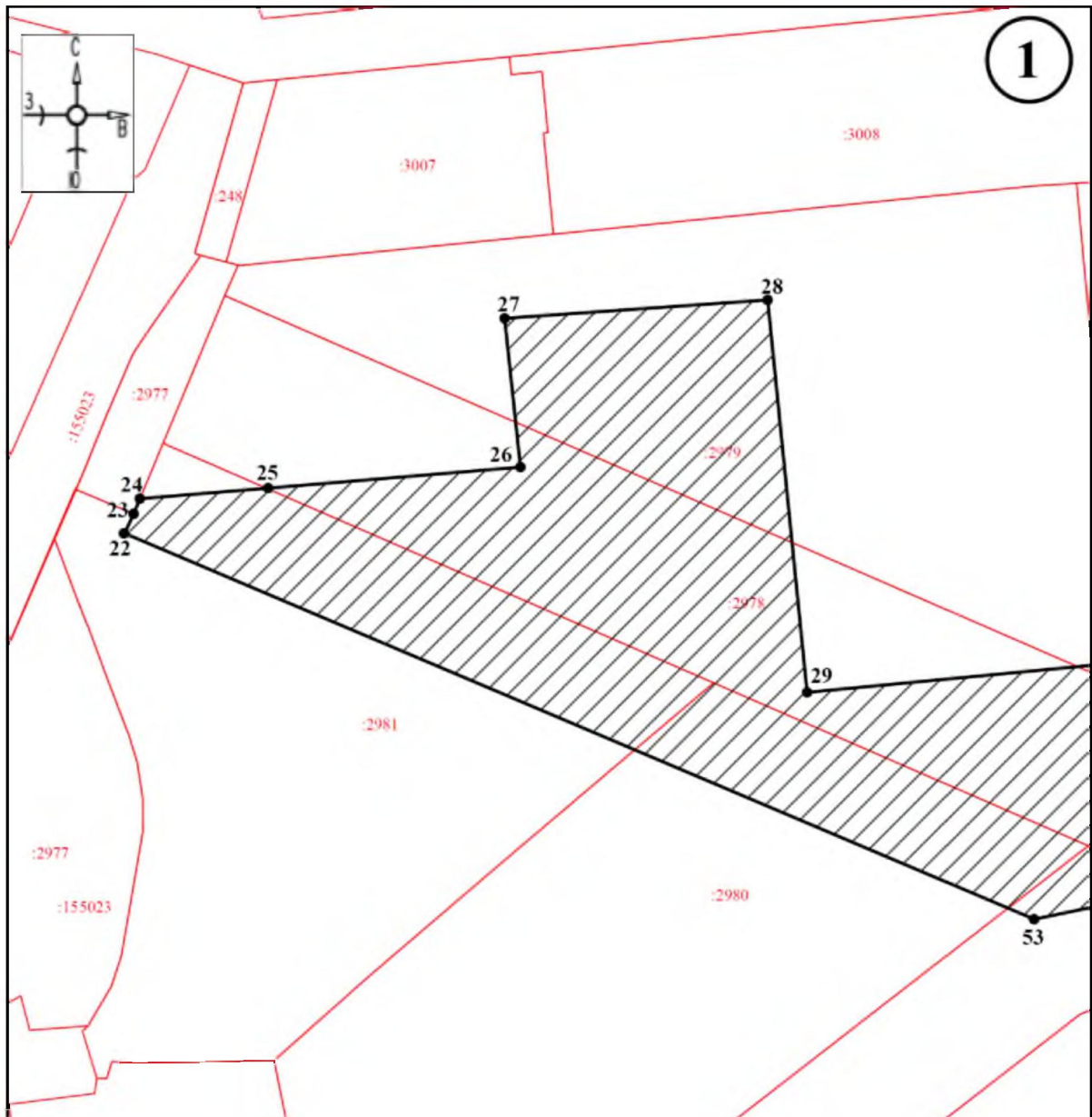
Используемые условные знаки и обозначения:



– границы территории участка ЕЗРЗ-3-2



– номер листа



Масштаб 1:1000

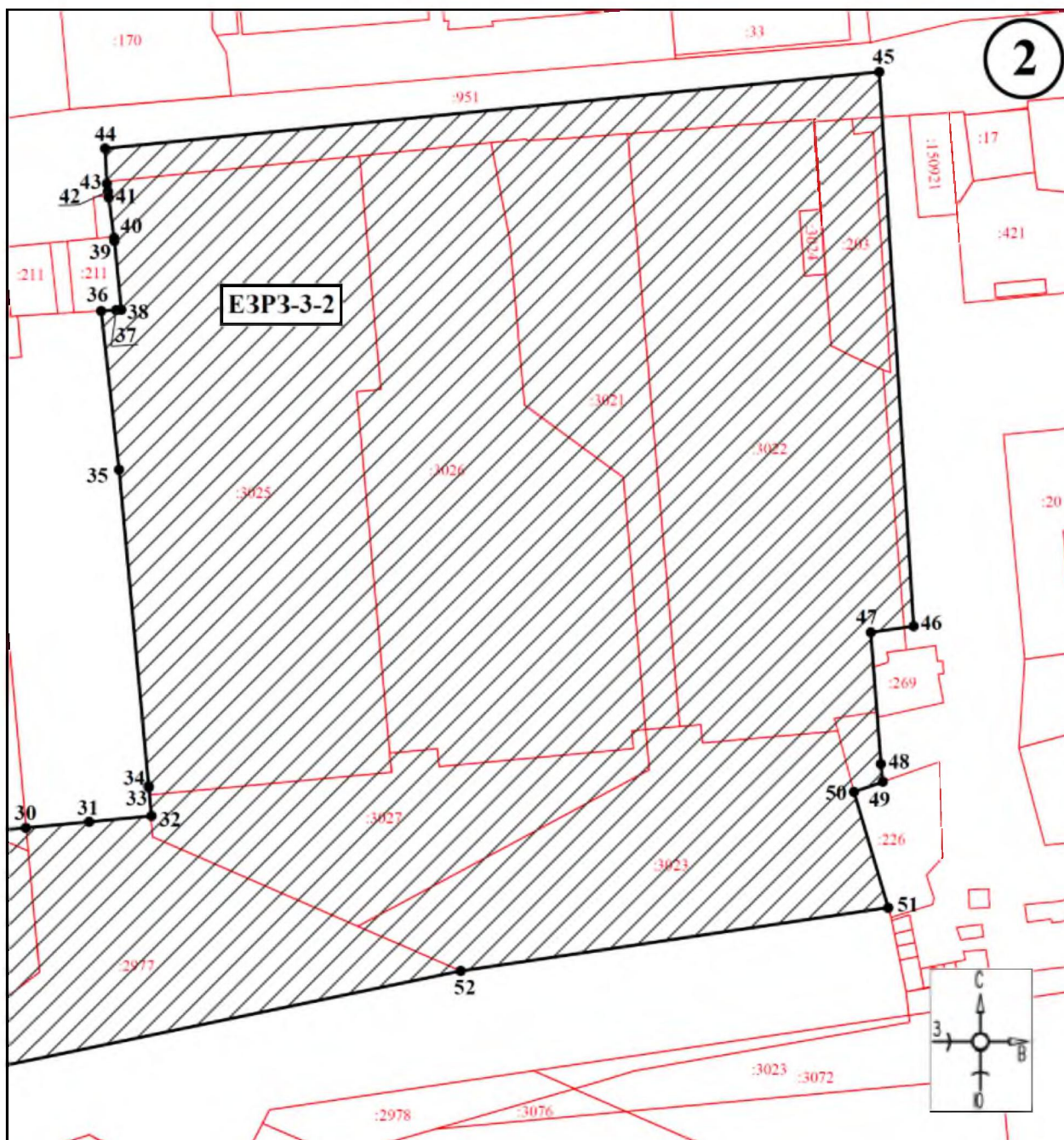
Используемые условные знаки и обозначения:



– границы территории участка ЕЗРЗ-3-2

●1

– обозначение характерной (поворотной) точки



Масштаб 1:2000

Используемые условные знаки и обозначения:



– границы территории участка ЕЗРЗ-3-2

●1

– обозначение характерной (поворотной) точки

* Режимы использования земель и земельных участков, требования к градостроительным регламентам в границах территории объединенной зоны охраны объектов культурного наследия установлены в приложении № 2.

Режимы использования земель и земельных участков, требования к градостроительным регламентам в границах территории объединенной зоны охраны объектов культурного наследия регионального значения «Первое Сибирское техническое железнодорожное училище им. Императора Николая II – Красноярская школа военных техников (ШВТ) железнодорожного транспорта», 1897 г., 1934–1943 гг. (Красноярский край, г. Красноярск, ул. Профсоюзов, 3 (лит. БЗ), «Дом, где в 1917–1919 гг. размещался оружейный арсенал и получали оружие рабочие-красногвардейцы» (Красноярский край, г. Красноярск, ул. Профсоюзов, 3, стр. 57), «Хозяйственная постройка Красноярского казенного винного склада», начало XX в. (Красноярский край, г. Красноярск, ул. Профсоюзов, 3, стр. 57)*

1. В границах территории единой охранной зоны (для использования в приложении № 1 – зона ЕОЗ) объектов культурного наследия регионального значения «Первое Сибирское техническое железнодорожное училище им. Императора Николая II – Красноярская школа военных техников (ШВТ) железнодорожного транспорта», 1897 г., 1934–1943 гг. (Красноярский край, г. Красноярск, ул. Профсоюзов, 3 (лит. БЗ), «Дом, где в 1917–1919 гг. размещался оружейный арсенал и получали оружие рабочие-красногвардейцы» (Красноярский край, г. Красноярск, ул. Профсоюзов, 3, стр. 57), «Хозяйственная постройка Красноярского казенного винного склада», начало XX в. (Красноярский край, г. Красноярск, ул. Профсоюзов, 3, стр. 57) устанавливаются следующие особые режимы использования земель и земельных участков, требования к градостроительным регламентам:

1.1. Запрещается:

1.1.1. Строительство объектов капитального строительства и некапитальных строений, сооружений, за исключением применения специальных мер, направленных на сохранение и восстановление (регенерацию) историко-градостроительной и (или) природной среды объекта культурного наследия (восстановление, воссоздание, восполнение частично или полностью утраченных элементов и (или) характеристик историко-градостроительной и (или) природной среды).

1.1.2. Изменение исторических направлений улиц.

1.1.3. Прокладка линейных объектов инженерной инфраструктуры (внешние сети водоснабжения, водоотведения, теплоснабжения, газоснабжения, электроснабжения, телефонизации) надземным способом и на выходящих на красные линии улиц фасадах зданий.

1.1.4. Размещение вывесок и средств наружной информации и рекламы

на крышах зданий и сооружений.

1.1.5. Размещение вывесок и средств наружной информации и рекламы с использованием открытого способа свечения, а также в виде фоновых конструкций, световых коробов, за исключением конструкций в витринах.

1.1.6. Размещение рекламных щитов.

1.1.7. Установка отдельно стоящих рекламных конструкций.

1.1.8. Установка вышек сотовой связи.

1.1.9. Установка глухих ограждений, за исключением временных на период проведения строительных работ.

1.1.10. Складирование огнеопасных и взрывопожароопасных объектов и материалов.

1.1.11. Вырубка деревьев, за исключением санитарных рубок.

1.1.12. Ведение хозяйственной деятельности, проведение любых работ, негативно влияющих на объекты культурного наследия, нарушающих историко-культурный ландшафт и отдельные его элементы.

1.2. Разрешается:

1.2.1. Проведение земляных, землеустроительных, мелиоративных, хозяйственных и иных работ, направленных на сохранение и восстановление (регенерацию) историко-градостроительной и (или) природной среды объекта культурного наследия (восстановление, воссоздание, восполнение частично или полностью утраченных элементов и (или) характеристик историко-градостроительной и (или) природной среды).

1.2.2. Использование земельных участков и объектов капитального строительства в соответствии с видами разрешенного использования, установленными Правилами землепользования и застройки города Красноярска с учетом запретов и ограничений, установленных настоящими требованиями.

1.2.3. Ремонт и реконструкция существующих объектов капитального строительства без увеличения их объемно-пространственных характеристик (площади застройки, высоты) с применением в отделке фасадов объектов капитального строительства натуральных материалов: камень, древесина, кирпич, металл, штукатурка фасадов под покраску, кирпич под покраску, открытый кирпич; цветовых решений фасадов: пастельных тонов, белого, кирпичного цветов.

1.2.4. Снос (демонтаж) объектов капитального строительства, некапитальных строений, сооружений.

1.2.5. Освоение подземного пространства.

1.2.6. Ремонт, реконструкция подземных сооружений.

1.2.7. Установка, ремонт и реконструкция объектов транспортной инфраструктуры (остановочных павильонов городского пассажирского транспорта).

1.2.8. Установка технических средств регулирования дорожного движения высотой не более 5,0 метров.

1.2.9. Организация открытых парковок на специально отведенных площадках.

1.2.10. Ремонт и реконструкция существующих линейных объектов

инженерной инфраструктуры, прокладка новых подземным способом.

1.2.11. Благоустройство и озеленение территории, включая:

организацию пешеходных дорожек, размещение малых архитектурных форм, фонтанов, скамеек, урн, пандусов и других приспособлений, в том числе обеспечивающих передвижение маломобильных групп населения;

посадку зеленых насаждений с компактной кроной, разбивка газонов, цветников;

установку произведений монументально-декоративного искусства высотой не более 5,0 метров.

1.2.12. Установка опор наружного освещения высотой не более 8,0 метров.

1.2.13. Размещение мобильных элементов информационно-декоративного оформления событийного характера, включая праздничное оформление, устанавливаемых на срок проведения публичных мероприятий.

1.2.14. Установка информационных (навигационных) указателей туристического назначения.

1.2.15. Организация ночной подсветки фасадов.

1.2.16. Установка некапитальных строений, сооружений высотой не более 5,0 метров.

1.2.17. Проведение изыскательских, земляных, строительных работ и иной хозяйственной деятельности на земельных участках, примыкающих к земельным участкам в границах территории объекта культурного наследия, при наличии в проектной документации разделов по обеспечению сохранности объекта культурного наследия.

1.2.18. Соблюдение требований в области охраны окружающей среды, необходимых для обеспечения сохранности объектов культурного наследия в их историческом и ландшафтном окружении, а также сохранности природного ландшафта.

1.2.19. Проведение мероприятий, направленных на обеспечение экологической и пожарной безопасности.

2. В границах территории единой зоны регулирования застройки и хозяйственной деятельности (для использования в приложении № 2 – зона ЕЗРЗ-1, зона ЕЗРЗ-2, зона ЕЗРЗ-3 (участок ЕЗРЗ-3-1, участок ЕЗРЗ-3-2) объектов культурного наследия регионального значения «Первое Сибирское техническое железнодорожное училище им. Императора Николая II – Красноярская школа военных техников (ШВТ) железнодорожного транспорта», 1897 г., 1934–1943 гг. (Красноярский край, г. Красноярск, ул. Профсоюзов, 3 (лит. БЗ), «Дом, где в 1917–1919 гг. размещался оружейный арсенал и получали оружие рабочие-красногвардейцы» (Красноярский край, г. Красноярск, ул. Профсоюзов, 3, стр. 57), «Хозяйственная постройка Красноярского казенного винного склада», начало XX в. (Красноярский край, г. Красноярск, ул. Профсоюзов, 3, стр. 57) устанавливаются следующие:

2.1. Режимы использования земель и земельных участков:

2.1.1. Запрещается:

2.1.1.1. Изменение исторических направлений улиц.

2.1.1.2. Размещение вывесок и средств наружной информации и рекламы на крышах зданий и сооружений.

2.1.1.3. Размещение вывесок и средств наружной информации и рекламы с использованием открытого способа свечения, а также в виде фоновых конструкций, световых коробов, за исключением конструкций в витринах.

2.1.1.4. Прокладка линейных объектов инженерной инфраструктуры (внешние сети водоснабжения, водоотведения, теплоснабжения, газоснабжения, электроснабжения, телефонизации) надземным способом и на выходящих на красные линии улиц фасадах зданий.

2.1.1.5. Установка глухих ограждений, за исключением временных на период проведения строительных работ.

2.1.1.6. Установка вышек сотовой связи.

2.1.1.7. Ведение хозяйственной деятельности, проведение любых работ, негативно влияющих на объекты культурного наследия, нарушающих природный ландшафт.

2.1.2. Разрешается:

2.1.2.1. Проведение работ, направленных на восстановление историко-градостроительной и природной среды.

2.1.2.2. Использование земельных участков и объектов капитального строительства в соответствии с видами разрешенного использования, установленными действующими Правилами землепользования и застройки города Красноярска с учетом запретов и ограничений, установленных настоящими требованиями.

2.1.2.3. Ограниченное строительство, реконструкция, капитальный ремонт объектов капитального строительства.

2.1.2.4. Ремонт объектов капитального строительства.

2.1.2.5. Снос (демонтаж) объектов капитального строительства.

2.1.2.6. Применение в отделке фасадов объектов капитального строительства натуральных материалов: древесина, кирпич, металл, штукатурка фасадов под покраску, кирпич под покраску, открытый кирпич, а также покрытий, имитирующих натуральные материалы; цветовых решений фасадов: пастельных тонов, белого, кирпичного цветов.

2.1.2.7. Проведение на земельных участках, непосредственно связанных с земельными участками в границах территории объектов культурного наследия, земляных, мелиоративных, хозяйственных работ, работ по использованию лесов и иных работ, при наличии в проектной документации разделов об обеспечении сохранности указанных объектов культурного наследия.

2.1.2.8. Ремонт, снос (демонтаж) некапитальных строений, сооружений.

2.1.2.9. Ремонт, реконструкция, строительство линейных объектов инженерной инфраструктуры.

2.1.2.10. Освоение подземного пространства, вертикальная планировка территорий.

2.1.2.11. Организация подземных и открытых наземных парковок, стоянок на специально отведенных площадках.

2.1.2.12. Установка технических средств регулирования дорожного движения высотой не более 5,0 метров.

2.1.2.13. Благоустройство и озеленение территории, размещение малых архитектурных форм, фонтанов, скамеек, урн, пандусов и других приспособлений, в том числе обеспечивающих передвижение маломобильных групп населения, организация пешеходных и велосипедных дорожек, установка информационных указателей.

2.1.2.14. Установка опор наружного освещения высотой не более 8,0 метров.

2.1.2.15. Организация ночной подсветки фасадов.

2.1.2.16. Санитарные рубки деревьев, рубки ухода, рубки деревьев с проведением компенсационного озеленения.

2.1.2.17. Проведение мероприятий, направленных на обеспечение пожарной и экологической безопасности.

2.2. Требования к градостроительным регламентам:

2.2.1. Разрешается:

2.2.1.1. При установлении на крыше архитектурных элементов: купола, башни, фронтоны и другие элементы, их высота должна составлять не более одной четвертой от высоты здания, измеряемой от планировочной отметки уровня земли до верхней отметки объекта, не превышая установленную настоящими требованиями предельную высоту зданий, строений, сооружений.

2.2.1.2. Дымоходы, вентиляционные каналы, антенны, молниеотводы и другое инженерное оборудование, устанавливаемое на крышах, при расчете предельной высоты зданий, строений, сооружений не учитываются.

2.2.1.3. Предельная высота зданий, строений, сооружений измеряется в границах площади застройки объекта от планировочной отметки уровня земли до верхней отметки объекта (высотный параметр устанавливается в относительных отметках, является величиной постоянной).

2.2.1.4. Установка некапитальных строений, сооружений высотой не более 5,0 метров.

2.2.2. В границах зоны ЕЗРЗ-1 разрешается реконструкция, строительство линейных объектов капитального строительства в соответствии с предельной высотой объектов не более 0,0 метров.

2.2.3. В границах зоны ЕЗРЗ-2 разрешается:

2.2.3.1. Реконструкция, строительство объектов капитального строительства в соответствии с предельной высотой зданий, строений, сооружений не более 13,5 метра до конька скатной кровли.

2.2.3.2. Конфигурация кровли – скатная, цветовое решение – оттенки серого, коричневого.

2.2.4. В границах зоны ЕЗРЗ-3 (участок ЕЗРЗ-3-1, участок ЕЗРЗ-3-2) разрешается:

2.2.4.1. Реконструкция, строительство объектов капитального строительства в соответствии с предельной высотой зданий, строений, сооружений не более 40,0 метров.

2.2.4.2. Цветовое решение кровли – оттенки серого, коричневого.

* Режимы использования земель и земельных участков, требования к градостроительным регламентам в границах объединенной зоны охраны объектов культурного наследия не применяются к правоотношениям, связанным со строительством и реконструкцией объектов капитального строительства, возникшим на основании разрешений на строительство, которые выданы в установленном порядке до вступления в силу настоящего постановления, в том числе в случаях продления сроков их действия или изменения застройщика.

На строительство, капитальный ремонт и (или) реконструкцию линейных объектов не распространяются запреты и ограничения, установленные в настоящем приложении для капитального ремонта, строительства и (или) реконструкции объектов капитального строительства и их частей, за исключением линейных объектов, для которых запреты и ограничения установлены настоящим приложением.

Расположенные в пределах территорий объединенной зоны охраны объектов культурного наследия объекты капитального строительства, предельные параметры которых не соответствуют режимам использования земель и земельных участков или градостроительным регламентам, установленным в границах данной зоны, используются в соответствии с этими режимами использования земель и земельных участков, градостроительными регламентами с даты вступления в силу акта органа государственной власти об установлении объединенной зоны охраны объектов культурного наследия, предусматривающего установление таких режимов использования земель и земельных участков, градостроительных регламентов.

Реконструкция указанных объектов капитального строительства и их частей может осуществляться только путем приведения таких объектов в соответствие с режимами использования земель и земельных участков, градостроительными регламентами, установленными в границах объединенной зоны охраны объектов культурного наследия, или путем уменьшения их несоответствия установленным предельным параметрам разрешенного строительства.