



ПРАВИТЕЛЬСТВО КРАСНОЯРСКОГО КРАЯ

ПОСТАНОВЛЕНИЕ

26.12.2017

г. Красноярск

№ 791-п

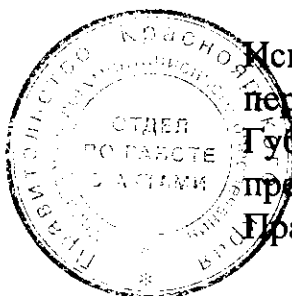
Об утверждении документации по планировке территории для размещения линейного объекта регионального значения автомобильной дороги «Епишино – Северо-Енисейский – Тея в Северо-Енисейском районе Красноярского края, мост через р. Огня на км 0+150»

В соответствии со статьей 45 Градостроительного кодекса Российской Федерации, статьей 103 Устава Красноярского края, статьей 3.1 Закона Красноярского края от 19.10.2006 № 20-5213 «Об отдельных вопросах правового регулирования подготовки документации по планировке территории в Красноярском крае», постановлением Правительства Красноярского края от 26.07.2011 № 449-п «Об утверждении схемы территориального планирования Красноярского края», приказом министерства строительства и жилищно-коммунального хозяйства Красноярского края от 21.07.2016 № 260-о ПОСТАНОВЛЯЮ:

1. Утвердить документацию по планировке территории для размещения линейного объекта регионального значения автомобильной дороги «Епишино – Северо-Енисейский – Тея в Северо-Енисейском районе Красноярского края, мост через р. Огня на км 0+150» согласно приложениям № 1–6.

2. Опубликовать постановление в газете «Наш Красноярский край» и на «Официальном интернет-портале правовой информации Красноярского края» (www.zakon.krskstate.ru).

3. Постановление вступает в силу через 10 дней после его официального опубликования.



Исполняющий обязанности
первого заместителя
Губернатора края –
председателя
Правительства края

В.П. Томенко

**Положения проекта планировки территории для размещения
линейного объекта регионального значения автомобильной дороги
«Епишино – Северо-Енисейский – Тея в Северо-Енисейском районе
Красноярского края, мост через р. Огня на км 0+150»**

1. Общая часть

Документация по планировке территории разработана для размещения линейного объекта регионального значения автомобильной дороги «Епишино – Северо-Енисейский – Тея в Северо-Енисейском районе Красноярского края, мост через р. Огня на км 0+150» (далее – Линейный объект).

Автомобильная дорога Епишино – Северо-Енисейский – Тея является автомобильной дорогой общего пользования регионального значения согласно постановлению Совета администрации Красноярского края от 17.06.2002 № 205-п «Об утверждении перечня автомобильных дорог общего пользования регионального и межмуниципального значения Красноярского края».

Основными целями планировки территории объекта являются:

- обеспечение устойчивого развития территории;
- выделение элементов планировочной структуры;
- установление границ земельных участков, на которых расположены объекты капитального строительства;
- установление границ земельных участков, предназначенных для размещения Линейного объекта;
- обоснование границ занятия территории, в пределах которой разрабатывается реконструкция объекта в соответствии с инфраструктурой;
- выделение объектов федерального значения, регионального значения, объектов местного значения;
- установление границ территорий общего пользования.

Исходно-разрешительная документация для выполнения работ:

1. Приказ министерства строительства и жилищно-коммунального хозяйства Красноярского края от 21.07.2016 № 260-о.
2. Задание на разработку проектной документации для размещения Линейного объекта, выданное заказчиком работ КГКУ «Управление автомобильных дорог по Красноярскому краю».
3. Титульный список проектных и изыскательских работ на 2015 год.
4. Технические отчеты результатов инженерно-геодезических, инженерно-геологических, гидрометеорологических, инженерно-экологических изысканий ООО «Стройпроект».

5. Схема территориального планирования Красноярского края, утвержденная постановлением Правительства Красноярского края от 26.07.2011 № 449-п.

6. Схема территориального планирования Северо-Енисейского района Красноярского края, утвержденная решением Северо-Енисейского районного Совета депутатов от 30.11.2009 № 654-57 (далее – Схема территориального планирования Северо-Енисейского района Красноярского края).

7. Правила землепользования и застройки территории муниципального района Северо-Енисейский Красноярского края, утвержденные решением Северо-Енисейского районного Совета депутатов от 28.12.2012 № 605-44.

8. Кадастровый план территории (кадастровый квартал 24:34:0080401) в районе проектирования.

2. Характеристики проектируемой территории

В административном отношении территория размещения проектируемого Линейного объекта расположена на территории муниципального образования Северо-Енисейский район Красноярского края.

В соответствии со Схемой территориального планирования Северо-Енисейского района Красноярского края Линейный объект расположен в границах зон земель, расположенных за границами населенных пунктов: в территориальной зоне земель лесного фонда (ЛФ), в территориальной зоне развития промышленности и иного специального назначения (ПЭТ).

Градостроительные регламенты не распространяются на указанные зоны.

3. Параметры планируемого объекта строительства регионального значения

Линейный объект является технологической частью автомобильной дороги – объекта транспортной инфраструктуры.

Линейный объект является искусственным дорожным сооружением, предназначенным для движения транспортных средств.

Местоположение начального и конечного пунктов Линейного объекта:

начало проектируемого участка соответствует км 0+017 автомобильной дороги Епишино – Северо-Енисейский – Тея в Северо-Енисейском районе Красноярского края;

конец проектируемого участка, соответствует км 0+317 автомобильной дороги Епишино – Северо-Енисейский – Тея в Северо-Енисейском районе Красноярского края;

железобетонный мост выполнен по схеме 17,4 м, габарит Г-8,70 без тротуаров и служебных проходов, запроектирован под нагрузку А14 и Н14. Предусмотрено устройство двух лестничных сходов на подходах к мосту. Ширина лестничного схода принята 0,75 м для обеспечения одиночного прохода обслуживающего персонала с инструментом. Лестничный сход запроектирован под углом 90° к бровке дороги. Уклон сходов принят 1:2.

Состав транспортного потока на автомобильной дороге Епишино – Северо-Енисейский – Тея: легковые автомобили – 148 ед./сут.; грузовые автомобили – 82 ед./сут.; автопоезда – 33 ед./сут.; автобусы – 16 ед./сут.

Расчетная интенсивность движения равна 371 ед./сут.

Пропускная способность автомобильной дороги после реализации реконструкции будет составлять 456 ед./сут.

Основные технико-экономические показатели Линейного объекта приведены в таблице.

№ п/п	Наименование показателя	Значение
1	Мост:	
2	Техническая категория дороги	IV
3	Строительная длина участка, м	300,00
4	Длина моста, м	19,63
5	Длина подходов, м	280,37
6	Угол между осью опоры и осью моста, град.	65
7	Вид покрытия на мосту	цементобетон
8	Расчетная скорость движения, км/ч	60
9	Схема искусственного сооружения, м	17,4
10	Габарит моста, м	8,7
11	Служебные проходы, м	-
12	Расчетные нагрузки	A14, H14
13	Подходы:	
14	Число полос движения	2
15	Ширина проезжей части, м	6,00–6,90
16	Ширина полосы движения, м	3,00–3,90
17	Ширина обочин, м	2,00
18	Ширина земляного полотна, м	10,00–10,80
19	Наибольший продольный уклон, ‰	29
20	Наименьший радиус кривых в плане, м	150
21	Наименьшие радиусы кривых в продольном профиле:	
	выпуклых, м	4100
	вогнутых, м	1800
22	Тип дорожной одежды	переходный
23	Вид покрытия	щебеночное

В соответствии с Законом Красноярского края от 19.10.2006 № 20-5213 «Об отдельных вопросах правового регулирования подготовки документации по планировке территории в Красноярском крае» на чертежах в составе основной части проекта планировки территории отображаются существующие, изменяемые и вновь образуемые красные линии.

Вновь образуемые красные линии закреплены в МСК 167.

4. Транспортная инфраструктура

Транспортное обслуживание территории размещения Линейного объекта осуществляется посредством существующей автомобильной дороги регионального значения Епишино – Северо-Енисейский – Тея.

5. Инженерно-техническое обеспечение

На территории размещения Линейного объекта отсутствуют инженерные сети и сооружения. Мероприятий по строительству новых сетей и сооружений объектов инженерной инфраструктуры проектом не предусмотрено.

6. Перечень мероприятий по защите окружающей среды

При осуществлении строительства Линейного объекта предусмотрено выполнение мероприятий по защите окружающей среды.

Мероприятия по охране земель при эксплуатации объекта:

защита земель от водной и ветровой эрозии, подтопления, заболачивания, иссушения, уплотнения, захламления отходами производства и потребления, загрязнения, в том числе биогенного загрязнения, и других негативных (вредных) воздействий, в результате которых происходит деградация земель;

ликвидация последствий загрязнения, в том числе биогенного загрязнения и захламления земель;

рекультивация нарушенных земель, восстановление плодородия почв, своевременное вовлечение земель в оборот;

сохранение плодородия почв и их использования при проведении работ, связанных с нарушением земель.

Мероприятия по охране водного объекта на период эксплуатации Линейного объекта:

запрет на загрязнение поверхности земли в границах водоохранной зоны, в том числе: свалки мусора, отходов производства, стоянки и мойки машин и механизмов. Водоохранная зона обозначается специальными знаками, указывающими на ее границу;

организация сброса загрязненных поверхностных вод с проезжей части Линейного объекта в фильтрующий колодец, исключение неорганизованных съездов и стоянок в пределах водоохраных зон водотоков;

выполнение регулярной уборки скоплений твердых материалов на поверхностях Линейного объекта и уборки снега с проезжей части зимой с периодическим вывозом загрязнённого снежного слоя за пределы водоохраных зон. Система поверхностного водоотвода должна находиться в рабочем состоянии. Все сбросы должны своевременно расчищаться. В летний период уборка от пыли производится специализированными машинами;

при производстве работ по строительству не допускается сброс загрязненных сточных вод в водоем, русла водотоков должны быть расчищены на расстоянии 20 м вверх и вниз по течению от мусора;

установка фильтрующих колодцев для защиты водных объектов от загрязнения, засорения, заиливания и истощения вод.

7. Защита территории от чрезвычайных ситуаций природного и техногенного характера

Возможность опасных природных процессов, явлений и техногенных воздействий на территории размещения Линейного объекта отсутствует.

В соответствии с Федеральным законом от 22.07.2008 № 123-ФЗ «Технический регламент о требованиях пожарной безопасности» и сформированной нормативно-правовой базой в этой области, в частности, ГОСТ 12.1.004-91 «Система стандартов безопасности труда (ССБТ). Пожарная безопасность. Общие требования», утвержденным постановлением Государственного комитета СССР по управлению качеством продукции и стандартам от 14.06.1991 № 875, пожарная безопасность объекта обеспечивается системами предотвращения пожара и противопожарной защиты, в том числе организационно-техническими мероприятиями.

Указанные системы направлены на предотвращение воздействия на людей опасных факторов пожара, в том числе вторичных проявлений, на требуемом уровне.

Специализированные системы предотвращения пожара и противопожарной защиты на территории проектирования линейного объекта не предусмотрены. Линейный объект не относится ни к одной из категорий по пожарной и взрывопожарной опасности.

Линейный объект располагается на территории, не отнесенной к группам по гражданской обороне.

8. Территория объектов культурного наследия

Вблизи границ проектируемого участка для размещения Линейного объекта отсутствуют объекты культурного наследия.

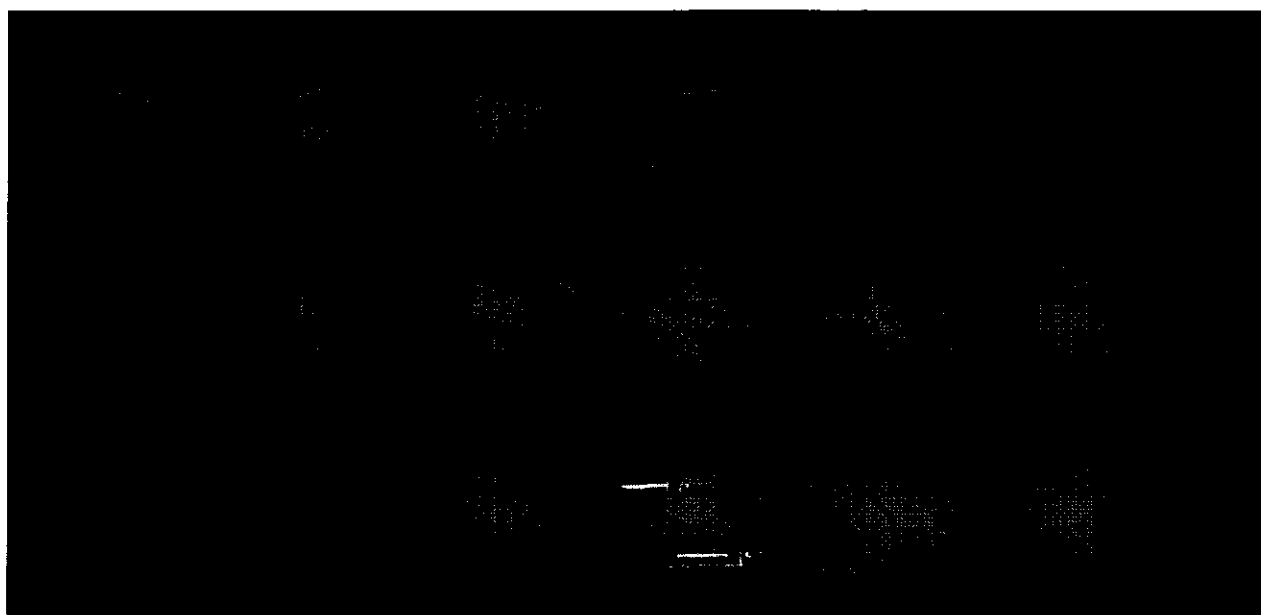
9. Особо охраняемые природные территории

Территория для размещения Линейного объекта расположена вне границ действующих и планируемых к организации особо охраняемых территорий местного, краевого и федерального значения.

Приложение № 2
к постановлению Правительства
Красноярского края
от 26.12.2017 № 791-п

**Проект планировки территории для размещения
линейного объекта регионального значения автомобильной дороги
«Епишино – Северо-Енисейский – Тея в Северо-Енисейском районе
Красноярского края, мост через р. Огня на км 0+150»**

Основной чертеж планировки территории М 1:1000



Символ обозначения

-----	проектируемые красные линии
-----	существующие красные линии
SP	линейные объекты красных линий
-----	границы зон охраны объектов культурного наследия (памятников истории и культуры в границах выявленных зон охраны)
ЗОНА ОХРАНЫ	область охраны объектов культурного наследия
-----	границы зон санитарной охраны объектов культурного наследия (памятников истории и культуры)
-----	оси проектируемой автомобильной дороги
■	населенные пункты
	линии проектируемой дороги
---	границы
-----	границы зон охраны

Зона с особыми условиями использования территории

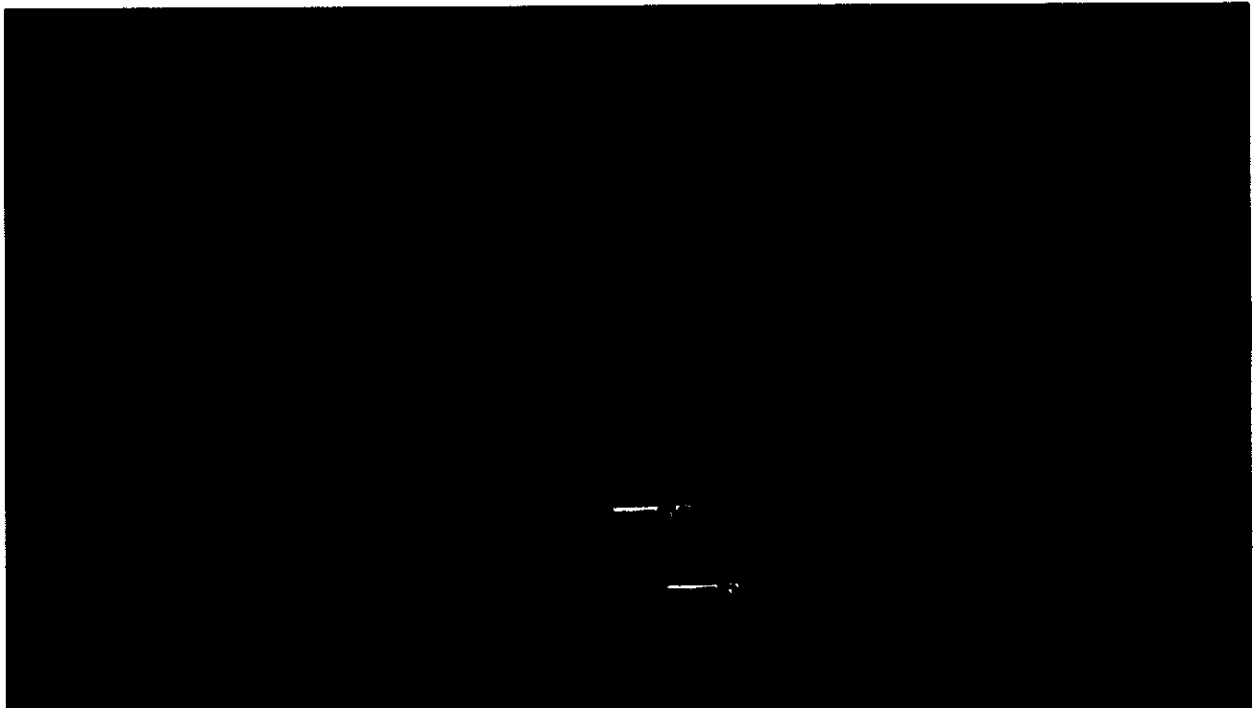
■	зона охраны объектов культурного наследия
■	зона охраны объектов культурного наследия
■	зона охраны объектов культурного наследия
---	граница зон охраны объектов культурного наследия
---	граница зон охраны объектов культурного наследия
---	граница зон охраны объектов культурного наследия

Примечания
1. Ширина проезжей части – не менее 10,7 м.
2. Ширина полосы отвода – не менее 25 м.
3. При устройстве на территории объектов культурного наследия (памятников истории и культуры в границах выявленных зон охраны) необходимо соблюдать требования, установленные в законе Красноярского края от 26.12.2017 № 791-п.
4. При устройстве объектов культурного наследия необходимо соблюдать требования, установленные в законе Красноярского края от 26.12.2017 № 791-п.
5. При устройстве объектов культурного наследия необходимо соблюдать требования, установленные в законе Красноярского края от 26.12.2017 № 791-п.

Приложение № 3
к постановлению Правительства
Красноярского края
от 26.12.2017 № 791-п

**Проект планировки территории для размещения
линейного объекта регионального значения автомобильной дороги
«Епишино – Северо-Енисейский – Тея в Северо-Енисейском районе
Красноярского края, мост через р. Огня на км 0+150»**

Разбивочный чертеж красных линий М 1:1000



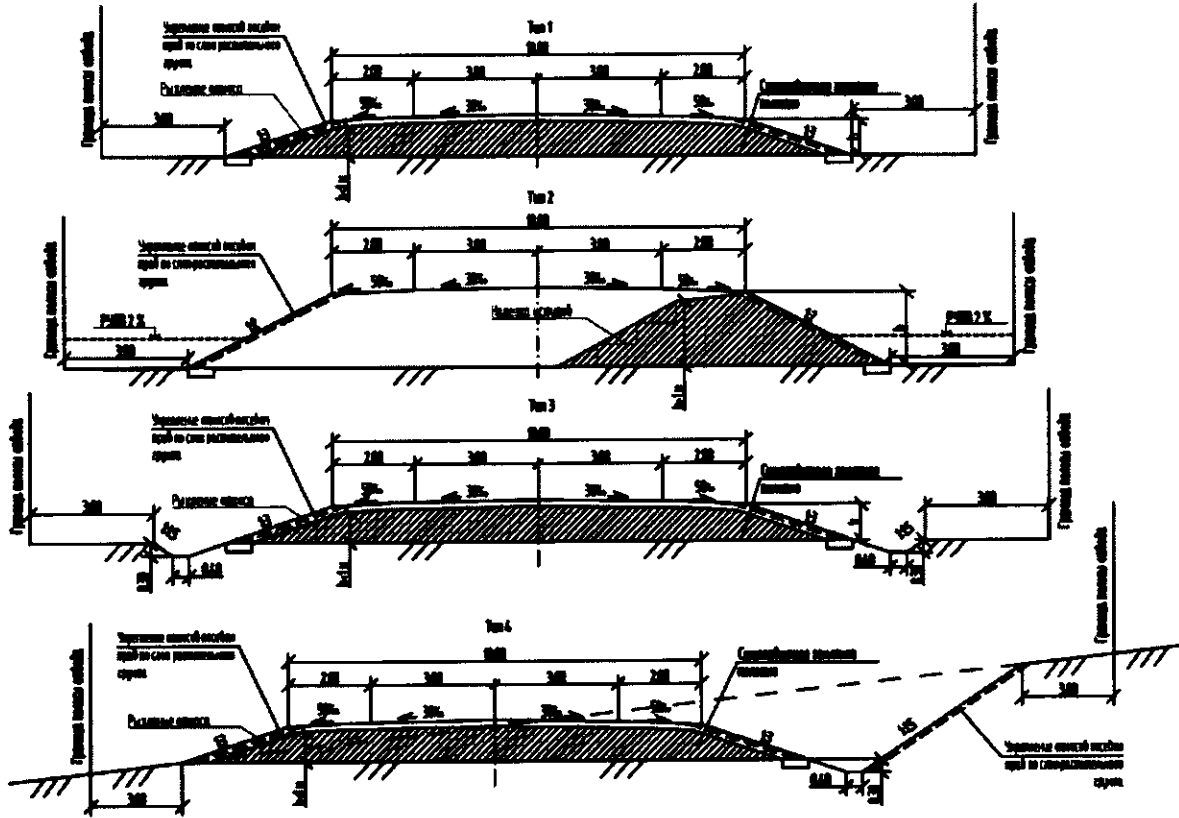
Условные обозначения

	планировка красной линии
	строительная красная линия
	линия центра красной линии
	ширина проезжей части, ширина плоты дороги в ГИ
	ширина проезжей части
	ширина для строительства проезжей части плоты дороги в ГИ
	на планировке автомобильной дороги
	линия тротуара
	линия планировки дороги
	границы
	границы застройки

Территориальный план

	для разработки документации и плана строительства
	для плана строительства
	для территории строительства линейного объекта

- Примечания**
1. Ширина проезжей части - ширина 37 м.
 2. Ширина проезжей части - ширина 35 м.
 3. Ширина проезжей части - ширина 33 м.
 4. Ширина проезжей части - ширина 31 м.
 5. Ширина проезжей части - ширина 29 м.
 6. Ширина проезжей части - ширина 27 м.
 7. Ширина проезжей части - ширина 25 м.
 8. Ширина проезжей части - ширина 23 м.



Профильный вид поперечных профилей

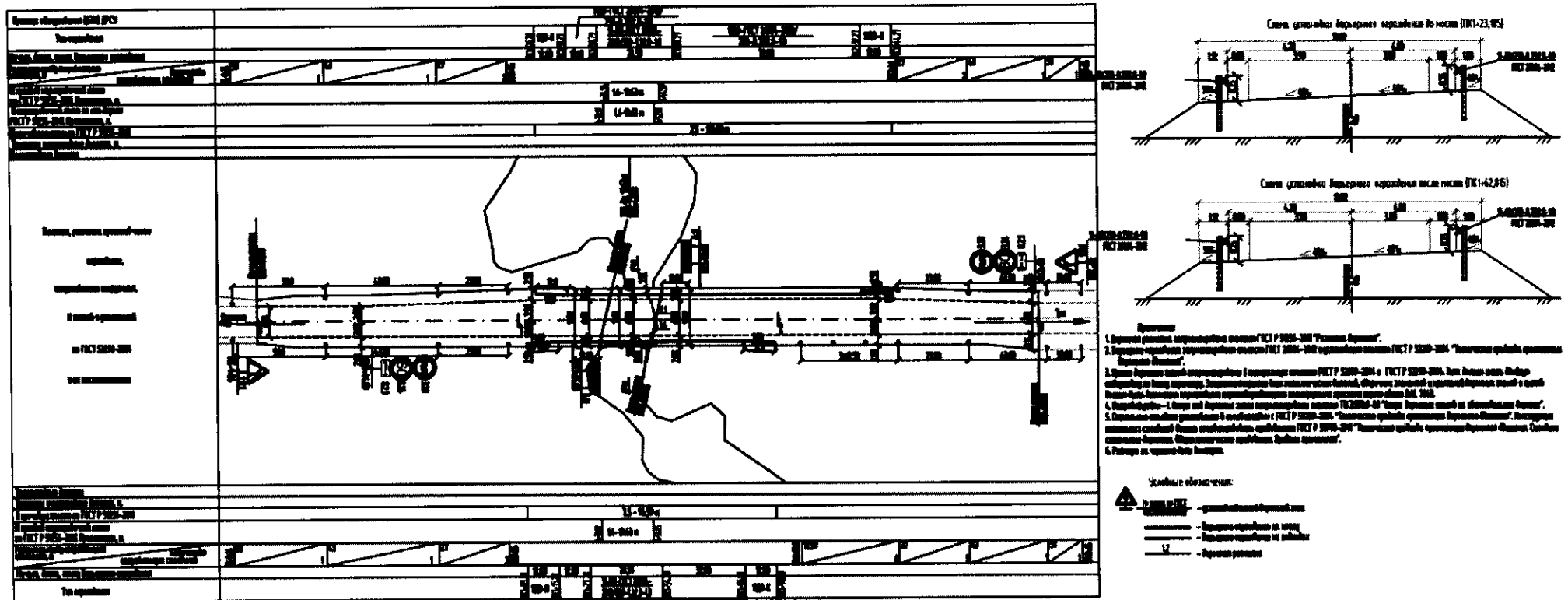
Координаты поворотных точек красных линий

Абс.				Уклоны				Координаты поворотных точек красных линий								
№ ПК.	№ ПК.	Длина участка, м	№ поперечного профиля	№ ПК.	№ ПК.	Длина участка, м	№ поперечного профиля	1	11106106,45	1017333,69	11	1110614,65	101724,52	20	11104481,36	101732,37
0+000	0+400	400	4	0+400	0+400	400	4	2	1110700,94	101539,16	12	1110609,42	101723,54	21	1110506,33	101741,65
0+400	0+400	400	1	0+400	0+400	400	3	3	1110715,45	101549,31	13	1110606,68	101719,02	22	1110478,43	101739,14
0+400	1+200	800	2	0+400	1+000	600	1	4	1110697,15	101636,17	14	1110602,77	101712,01	23	1110461,02	101729,17
1+200	1+200	0	Итого	1+000	1+500	500	2	5	1110661,13	101679,83	15	1110594,27	101712,55	24	1110438,02	101721,10
1+200	2+200	1000	2	1+500	1+500	0	Итого	6	1110668,03	101694,73	16	1110595,12	101719,12	25	1110431,11	101719,50
2+200	3+000	800	4	1+500	2+000	500	2	7	1110661,32	101658,94	17	1110585,24	101732,12	26	1110431,12	101691,16
				2+000	2+000	0	Итого	8	1110649,32	101700,24	18	1110562,00	101743,50	27	1110622,89	101601,84
				2+000	3+000	1000	1	9	1110639,35	101713,49	19	1110545,45	101732,34	28	1110662,73	101523,14
				3+000	3+000	0	Итого	10	1110621,39	101722,20						

Приложение № 4
к постановлению Правительства
Красноярского края
от 26.12.2017 № 791-п

Проект планировки территории для размещения линейного объекта регионального значения
автомобильной дороги «Епишино – Северо-Енисейский – Тея в Северо-Енисейском районе
Красноярского края, мост через р. Огня на км 0+150»

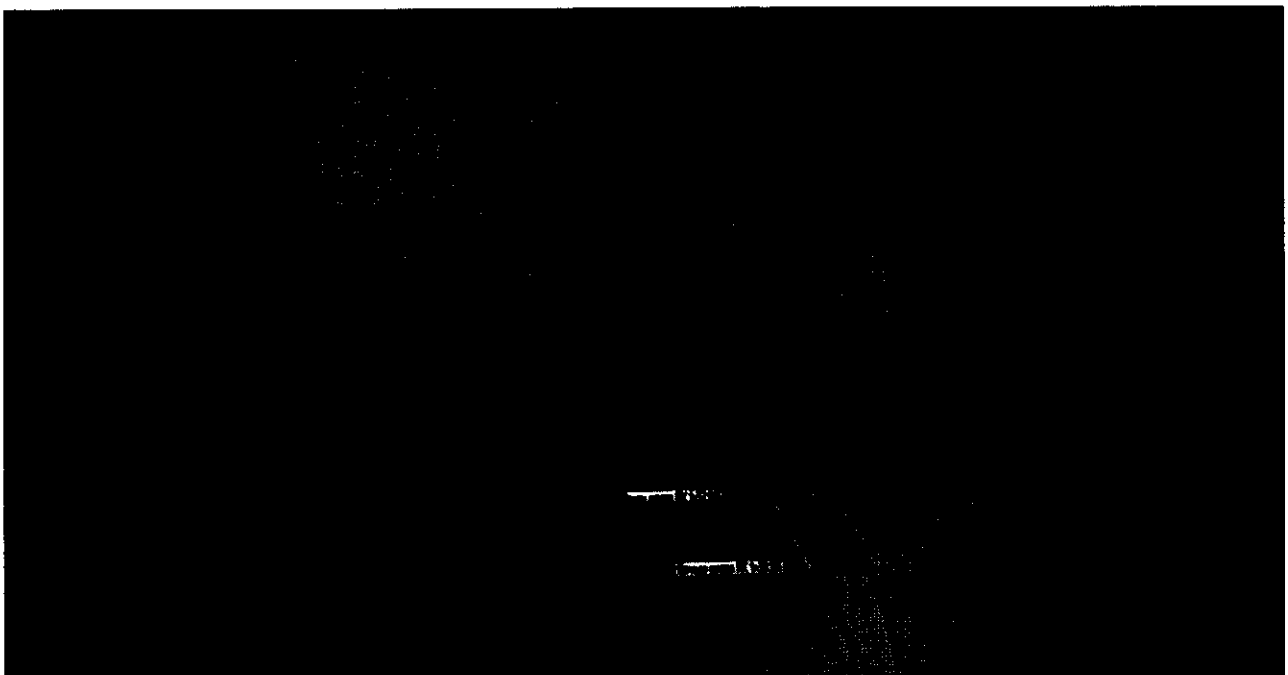
Чертеж организации транспорта и сети дорог и улиц М 1:1000



Приложение № 5
к постановлению Правительства
Красноярского края
от 26.12.2017 № 791-п

**Проект планировки территории для размещения линейного объекта
регионального значения автомобильной дороги
«Епишино – Северо-Енисейский – Тея в Северо-Енисейском районе
Красноярского края, мост через р. Огня на км 0+150»**

Чертеж размещения инженерных сетей и сооружений М 1:1000



Условные обозначения

—————	планируемые красные линии
—————	границы земельных участков, сведения о которых внесены в ГРН
26.34.0000401	обозначение кадастрового квартала
.....	границы зоны планировки размещения объектов линейного регионального значения
—+—	ос. планируемой автомобильной дороги
■	местные сооружения
□	объекты планируемой дороги
— ш —	зеленый пояс
.....	границы территории

Территориальные зоны

■	Зона развития промышленности и иных специально назначенных зон
■	Зона зонных земель фиды
■	Зона планируемой вывозной автомобильной дороги

Зоны с особыми условиями использования территории

—	Граница приобластной зоны
— — — —	Граница вывозной зоны
— — — —	Граница приобластной земельной зоны

Примечания

- 1 Система координат – местная 197 зона.
- 2 Счетные участки застрахованы через ЦС и
- 3 Земля предоставлена по номерам кадастровых объектов 000 Тароидроном
- 4 Планируемые сооружения: аэродром
- 5 ООО Федеральная девелопментальная компания
- 6 Особые условия предоставления сельскохозяйственных земель
- 7 Зона планируемой территории объектов линейного регионального значения в границах территории
- 8 Зона планируемой территории объектов федерального значения в границах территории

**Проект межевания территории для размещения
линейного объекта регионального значения автомобильной дороги
«Епишино – Северо-Енисейский – Тея в Северо-Енисейском районе
Красноярского края, мост через р. Огня на км 0+150»**

1. Общая часть

Проект межевания территории разработан в составе Проекта планировки территории для размещения линейного объекта регионального значения «Епишино – Северо-Енисейск – Тея в Северо-Енисейском районе Красноярского края, мост через р. Огня на км 0+150» (далее – Линейный объект).

Проект межевания территории разработан в целях определения местоположения границ образуемых земельных участков, предназначенных для размещения Линейного объекта в границах установленных красных линий, а также для определения границ изменяемых земельных участков.

Основанием для разработки проекта является:

приказ министерства строительства и жилищно-коммунального хозяйства Красноярского края от 21.07.2016 № 260-о;

постановление Правительства Красноярского края от 26.06.2011 № 449-п «Об утверждении Схемы территориального планирования Красноярского края».

Проект разработан в соответствии с:

Градостроительным кодексом Российской Федерации;

Земельным кодексом Российской Федерации;

Лесным кодексом Российской Федерации;

Федеральным законом от 08.11.2007 № 257-ФЗ «Об автомобильных дорогах и дорожной деятельности в Российской Федерации и о внесении изменений в отдельные законодательные акты Российской Федерации»;

Федеральным законом от 13.07.2015 № 218-ФЗ «О государственной регистрации недвижимости»;

Федеральным законом от 24.07.2007 № 221-ФЗ «О кадастровой деятельности»;

постановлением Правительства Российской Федерации от 02.09.2009 № 717 «О нормах отвода земель для размещения автодорог и (или) объектов дорожного сервиса»;

государственными регламентами, нормами, правилами, стандартами, а также исходными данными, техническими условиями и требованиями, выданными органами государственного надзора.

В качестве исходных данных использованы топографические и электронные карты Северо-Енисейского района.

Были проведены подготовительные работы, включающие в себя:
сбор и изучение имеющейся технической и землеустроительной документации;

анализ топографо-геодезической изученности участка работ, полевое обследование пунктов геодезической сети сгущения.

2. Характеристика земельных участков, необходимых для строительства объекта

Линейный объект располагается на территории муниципального образования Северо-Енисейский район Красноярского края.

Образуемые земельные участки, установленные в проекте межевания территории, будут отнесены к территории общего пользования – автомобильной дороге регионального значения. Границы образуемых земельных участков установлены по границам зон планируемого размещения Линейного объекта с учетом конструктивных особенностей, в соответствии с нормами отвода земельных участков для автомобильных дорог.

Проект межевания обеспечивает точное и однозначное положение земельных участков на местности путем использования координатной привязки границ земельных участков и фиксации геометрических характеристик каждого полученного контура. Координаты земельных участков определены в МСК 167 (зона 4).

Таблица 1. Сведения об образуемых земельных участках.

№ п/п	Площадь испрашиваемого земельного участка, кв. м	Характеристика земельного участка, в границах которого расположен испрашиваемый земельный участок	Проектируемые характеристики образуемого земельного участка
1	17239	Кадастровый номер: 24:34:0080401:1206. Адрес (местоположение): Красноярский край, Северо-Енисейский район, км 0+150 автомобильной дороги Епишино – Северо-Енисейский – Тяя. Площадь: 17239. Категория земель: земли промышленности. Разрешенное использование: автомобильный транспорт. Вид права: постоянное (бессрочное) пользование. Правообладатель: КГКУ «Управление автомобильных дорог по Красноярскому краю»	Категория земель: земли промышленности. Разрешенное использование: автомобильный транспорт
2	754	Кадастровый номер: 24:34:0080401:1213. Адрес (местоположение): Красноярский	Категория земель: земли промышленности

	<p>край, Северо-Енисейский район, Северо-Енисейское лесничество, Новокаламинское участковое лесничество, квартал 14 (часть выд. 8). Площадь: 754. Категория земель: земли лесного фонда. Разрешенное использование: под иными объектами специального назначения. Вид права: собственность. Правообладатель: Российская Федерация</p>	<p>Разрешенное использование: автомобильный транспорт</p>
--	---	--

В соответствии со статьей 56.1 Земельного кодекса Российской Федерации права собственников земельных участков, землепользователей, землевладельцев, арендаторов земельных участков на использование земельных участков могут быть ограничены в связи с резервированием земель для государственных или муниципальных нужд. Сведения о земельных участках, которые полностью или частично попадают в границы планируемого размещения Линейного объекта приведены в таблице 2.

Таблица 2. Перечень земельных участков, которые полностью или частично подлежат резервированию и (или) изъятию.

№ п/п	Кадастровый номер (обозначение земельного участка)	Характеристика земельного участка
1	24:34:0080401:1206	<p>Площадь: 17239 м² Адрес (местоположение): Красноярский край, Северо-Енисейский район, км 0+150 автомобильной дороги Епишино – Северо-Енисейский – Тея. Категория земель: земли промышленности. Разрешенное использование: автомобильный транспорт. Вид права: постоянное (бессрочное) пользование. Правообладатель: КГКУ «Управление автомобильных дорог по Красноярскому краю»</p>
2	24:34:0080401:1213	<p>Площадь: 754. Адрес (местоположение): Красноярский край, Северо-Енисейский район, Северо-Енисейское лесничество, Новокаламинское участковое лесничество, квартал 14 (часть выд. 8). Категория земель: земли лесного фонда. Разрешенное использование: под иными объектами специального назначения. Вид права: собственность. Правообладатель: Российская Федерация</p>

На проектируемом участке Линейного объекта красные линии устанавливаются по границам земельного отвода в постоянное пользование.

Приложение
к проекту межевания территории
для размещения линейного объекта
регионального значения автомобильной
дороги « Епишино – Северо-Енисейский –
Тея в Северо-Енисейском районе
Красноярского края, мост через
р. Огня на км 0+150»

Проект межевания территории для размещения
линейного объекта регионального значения автомобильной дороги
«Епишино – Северо-Енисейский – Тея в Северо-Енисейском районе
Красноярского края, мост через р. Огня на км 0+150»

Чертеж межевания территории (основная часть) М 1:1000

