



МИНИСТЕРСТВО ПРИРОДНЫХ РЕСУРСОВ
КРАСНОДАРСКОГО КРАЯ

П Р И К А З

Министерство природных ресурсов
Краснодарского края
ЗАРЕГИСТРИРОВАНО
«26» ноября 2024 г.
Регистрационный номер 24-05-48

от 25.11.2024

№ 1710

г. Краснодар

**Об утверждении паспортов памятников природы
регионального значения «Урочище Пионер»,
«Скала Зеркало», «Гора Бараний Рог»**

В соответствии с Федеральным законом от 14 марта 1995 г. № 33-ФЗ «Об особо охраняемых природных территориях», Законом Краснодарского края от 31 декабря 2003 г. № 656-КЗ «Об особо охраняемых природных территориях Краснодарского края», постановлением главы администрации (губернатора) Краснодарского края от 5 августа 2021 г. № 455 «О создании памятников природы «Скала Зеркало», «Урочище Пионер», «Гора Бараний Рог», приказом министерства природных ресурсов Краснодарского края от 21 декабря 2022 г. № 1956 «О порядке оформления паспортов и охранных обязательств на памятники природы регионального значения» п р и к а з ы в а ю:

1. Утвердить:

- 1) паспорт памятника природы регионального значения «Урочище Пионер» согласно приложению 1 к настоящему приказу.
- 2) паспорт памятника природы регионального значения «Скала Зеркало» согласно приложению 2 к настоящему приказу.
- 3) паспорт памятника природы регионального значения «Гора Бараний Рог» согласно приложению 3 к настоящему приказу.

2. Отделу экологического просвещения (Ананко Ю.О.) обеспечить:

- 1) размещение (опубликование) настоящего приказа на сайте в информационно-телекоммуникационной сети «Интернет» /admkrain.krasnodar.ru/ и направление на «Официальный интернет-портал правовой информации» (www.pravo.gov.ru);
- 2) размещение настоящего приказа на официальном сайте министерства природных ресурсов Краснодарского края в информационно-телекоммуникационной сети «Интернет».

3. Контроль за выполнением приказа возложить на первого заместителя министра природных ресурсов Краснодарского края Каинова А.С.

4. Приказ вступает в силу через 10 дней после дня его официального опубликования.

Исполняющий обязанности министра

С.Н. Ерёмин

Приложение 1

УТВЕРЖДЕН

приказом министерства природных
ресурсов Краснодарского края
от 25.11.24 № 1710

РОССИЙСКАЯ ФЕДЕРАЦИЯ
КРАСНОДАРСКИЙ КРАЙ

УТВЕРЖДЕН

приказом министерства природных
ресурсов Краснодарского края
от 25.11.24 № 1710

ПАСПОРТ

**памятника природы регионального значения
«Урочище Пионер»**

Наименование памятника природы

Кущевский район

Муниципальное образование

Краснодар 2024 год

Полное наименование памятника природы регионального значения: «Урочище Пионер» (далее – памятник природы).

Реквизиты нормативных правовых актов о создании памятника природы и его охранной зоны (при наличии), утверждении границ и режима особой охраны памятника природы, функционального зонирования (при наличии) и его охранной зоны (при наличии):

образован постановлением главы администрации (губернатора) Краснодарского края от 5 августа 2021 г. № 455 «О создании памятников природы «Скала Зеркало», «Урочище Пионер», «Гора Бараний Рог».

Памятник природы создан с изъятием / без изъятия у правообладателей земельных участков.

Цель создания памятника природы: сохранение уникального участка степной растительности, объектов растительного и животного мира, их генетического фонда.

Местоположение, площадь, описание границ памятника природы и его охранной зоны (при наличии)

Муниципальное образование: Шкуринское сельское поселение Кущевского района.

Населенный пункт: хутор Пионер, расположен в северо-западном направлении.

Положение памятника природы в системе улично-дорожной сети: нет.

Категория земель: земли лесного фонда.

Описание местоположения границ памятника природы и его охранной зоны (при наличии) в пределах лесничеств, участков лесничеств, лесных кварталов и лесотаксационных выделов, частей лесотаксационных выделов (в случае расположения памятника природы на землях лесного фонда): полностью расположен в границах земель лесного фонда Краснодарского лесничества, Усть-Лабинского участкового лесничества, в квартале 6Е, выделы 1-4, 9, 10, часть выделов 5, 6, 7, 8, 11 на территории Шкуринское сельское поселение Кущевского района.

Наличие в границах памятника природы иных особо охраняемых объектов: отсутствуют.

Описание границ памятника природы, функциональных зон (при наличии) и его охранной зоны (при наличии):

| Обозначение части границ | | Описание прохождения границ |
|--------------------------|----------|--|
| от точек и | до точки | |
| 1 | 2 | 3 |
| 1 | 4 | От точки 1 в северо-восточном направлении на расстояние 170 м по изломанной линии через точки 2-3 до точки 4 |

| 1 | 2 | 3 |
|----|----|--|
| 4 | 15 | от точки 4 в северо-восточном направлении по северо-западной границе земельного участка с кадастровым номером 23:17:0804000:50 на расстояние 668 м через точки 5-14 до точки 15 |
| 15 | 34 | от точки 15 в юго-восточном направлении по северо-восточной границе земельного участка с кадастровым номером 23:17:0804000:50 на расстояние 1133 м через точки 16-33 до точки 34 |
| 34 | 41 | от точки 34 в юго-западном направлении по юго-восточной границе земельного участка с кадастровым номером 23:17:0804000:50 на расстояние 1008 м через точки 35-40 до точки 41 |
| 41 | 1 | от точки 41 в северо-западном направлении по юго-западной границе земельного участка с кадастровым номером 23:17:0804000:50 на расстояние 1865 м через точки 42-60 на исходную точку 1 |

Охранная зона памятника природы: не предусмотрена.

Площадь памятника природы и его охранной зоны (при наличии): 75,8377 га.

Перечень функциональных зон памятника природы (при наличии) с указанием их площади (га): функциональное зонирование памятника природы не предусмотрено

Режим особой охраны памятника природы, его охранной зоны (при наличии) и функциональных зон (при наличии)

На территории памятника природы регионального значения «Урочище Пионер» запрещается деятельность, влекущая за собой изменение исторически сложившегося природного ландшафта и причиняющая вред природным комплексам и их компонентам, расположенным в границах памятника природы, в том числе:

1. Строительство объектов капитального строительства, отвод земельных участков под такое строительство.

2. Реконструкция линейных объектов без проекта, получившего положительное заключение государственной экологической экспертизы, в случаях, предусмотренных законодательством, и без проведения природоохранных мероприятий по снижению негативного воздействия работ на природные объекты и комплексы.

3. Размещение некапитальных строений, сооружений и выделение земельных участков в целях размещения некапитальных строений, сооружений без согласования с уполномоченным органом исполнительной власти Краснодарского края в области охраны окружающей среды, охраны, воспроизводства и использования объектов животного мира и среды их обитания, за исключением размещения некапитальных строений, сооружений, относящихся к объектам охотничьей, биотехнической и природоохранной

земельных участков под их размещение.

4. Выделение земельных участков для индивидуального жилищного строительства, садоводческих товариществ и коттеджей, предоставление земельных участков для садоводства и огородничества.

5. Мойка, ремонт, заправка топливом механизированных транспортных средств.

6. Виды экстремального туризма, связанные с поездками на моторных транспортных средствах повышенной проходимости.

7. Заготовка и сбор не древесных лесных ресурсов, заготовка пищевых лесных ресурсов и сбор лекарственных растений в промышленных и коммерческих целях.

8. Создание объектов размещения отходов производства и потребления, радиоактивных, химических, взрывчатых, токсичных, отравляющих и ядовитых веществ.

9. Ведение сельского хозяйства, за исключением сенокосения, выпаса сельскохозяйственных животных гражданами.

10. Сброс дренажных вод без очистки и неочищенных сточных вод в водные объекты и на рельеф местности, а также организация фильтруемых септиков.

11. Засорение и захламление территории памятников природы, в том числе загрязнение почвы.

12. Геологическая разведка и добыча полезных ископаемых (кроме питьевых ресурсов), а также выполнение иных связанных с пользованием недрами работ.

13. Спортивная и любительская охота в период с 1 марта по 20 июня, промысловая охота.

14. Уничтожение либо повреждение воспроизводственных и защитных участков (гнезд, дупел, нор и других жилищ и убежищ) среды обитания диких животных, кроме случаев, предусмотренных законодательством Российской Федерации и Краснодарского края.

15. Добыча и иное изъятие из природной среды объектов животного и растительного мира, занесенных в Красную книгу Российской Федерации и (или) Красную книгу Краснодарского края, без разрешений, предусмотренных законодательством Российской Федерации и Краснодарского края.

16. Сбор зоологических, ботанических, минералогических коллекций и палеонтологических объектов без согласования с уполномоченным органом исполнительной власти Краснодарского края в области охраны окружающей среды.

17. Интродукция и акклиматизация объектов животного и растительного мира, за исключением случаев, связанных с необходимостью борьбы с вредными организмами, осуществляемой по согласованию с уполномоченным органом исполнительной власти Краснодарского края в области охраны окружающей среды.

18. Осуществление авиационных мер по борьбе с вредителями и болезнями растений, кроме случаев отсутствия возможности применения наземной техники при возникновении массовых эпидемии или иных естественных природных явлений, связанных со вспышками численности вредителей.

19. Сжигание растительности и ее остатков.

20. Размещение кемпингов и палаточных лагерей, за исключением установки отдельных палаток.

21. Устройство спортивных площадок и установка спортивного оборудования, прокладка, обустройство и маркировка спортивных трасс, за исключением прокладки и обустройства туристических маршрутов и экологических троп по согласованию с уполномоченным органом исполнительной власти Краснодарского края в области охраны окружающей среды.

22. Проведение спортивных, зрелищных и иных мероприятий без согласования с уполномоченным органом исполнительной власти Краснодарского края в области охраны окружающей среды.

23. Размещение рекламных и информационных знаков и щитов, аншлагов, стендов, указателей, шлагбаумов, экспозиционных, экскурсионных и иных объектов, не связанных с функционированием ООПТ, лесохозяйственной и охотхозяйственной деятельностью, деятельностью в области водных отношений, обозначением линейных объектов.

24. Уничтожение или повреждение рекламных и информационных знаков и щитов, аншлагов, стендов, указателей, шлагбаумов, экспозиционных, экскурсионных и иных объектов.

25. Проведение сплошных рубок леса, за исключением случаев, когда выборочные рубки не обеспечивают замену лесных насаждений, утративших свои средообразующие, водоохраные и иные полезные функции, на лесные насаждения, обеспечивающие сохранение целевого назначения защитных лесов и выполняемых ими полезных функций.

26. Проведение рубок ухода и санитарных рубок без обеспечения сохранности старовозрастных, фауных, сухостойных и валежных деревьев в количестве не менее 5 экземпляров каждой группы на 1 га на землях лесного фонда, в полеззащитных насаждениях и в охранных зонах линейных объектов.

27. Проведение археологических полевых работ (разведок, раскопок, наблюдений) без полученного в установленном законодательством порядке разрешения (открытого листа) и соблюдения условий, предусмотренных разрешением (открытым листом), а также без согласования с уполномоченным органом исполнительной власти Краснодарского края в области охраны окружающей среды.

28. Перепрофилирование сложившихся к моменту утверждения настоящего режима особой охраны ООПТ направлений хозяйственной и иной деятельности без согласования с уполномоченным органом исполнительной власти Краснодарского края в области охраны окружающей среды.

В случае возникновения угрозы либо наступления режима чрезвычайной ситуации проведение работ, связанных с предупреждением и ликвидацией чрезвычайных ситуаций различного характера производится в соответствии с действующим законодательством о чрезвычайных ситуациях. Информация о планируемых и реализуемых мероприятиях, а также о нанесенном вреде направляется в орган исполнительной власти Краснодарского края, уполномоченный в области охраны окружающей среды.

Меры охраны памятника природы и ответственные за их исполнение

В целях обеспечения сохранности природных комплексов и объектов необходимо предусмотреть выполнение следующих мер по охране памятника природы:

Государственному казенному учреждению «Управление особо охраняемыми природными территориями Краснодарского края»:

1) информирование всех заинтересованных лиц о режиме и границах памятника природы. Передача охранных обязательств.

2) установку аншлагов (информационных щитов) по границам памятника природы, на основных подъездах к памятнику природы, на пересечении дорог.

3) осуществление контроля территории памятника природы с целью обеспечения установленного режима охраны территории.

4) разработку предложений и выполнение соответствующих мероприятий по сохранению редких видов животных, растений и грибов.

Собственникам, арендаторам, владельцам и пользователям земельных участков в границах памятника природы:

1) расчистку территории памятника природы от твердых коммунальных отходов.

2) выполнение противопожарных мероприятий.

3) выполнение мероприятий по сохранению редких видов животных, растений и грибов на основании рекомендации специалистов.

Природные характеристики территории

Характеристика рельефа, ландшафта приводится в приложении 1 к настоящему паспорту памятника природы.

Описание растительного мира территории приводится в приложении 2 к настоящему паспорту памятника природы.

Описание животного мира территории приводится в приложении 3 к настоящему паспорту памятника природы.

Дополнительные материалы приводятся в приложении 4 к настоящему паспорту памятника природы.

Начальник управления
охраны окружающей среды



Д.М. Заякина

Приложение 1
к паспорту памятника
природы регионального
значения «Урочище Пионер»

**ХАРАКТЕРИСТИКА
рельефа, ландшафта территории
памятника природы регионального значения
«Урочище Пионер»**

Важнейшими факторами формирования рельефа района, где расположен памятник природы являются процессы речной, ветровой и водной денудации, развивающейся весьма активно в связи с интенсивными новейшими тектоническими движениями, колебаниями уровня воды в водных объектах (реки, Азовское море) и своеобразной климатической обстановки.

В пределах Приазово-Кубанской низменности сформированы два основных геоморфологических образования:

аккумулятивно-эрозионная лессовая плиоценчетвертичная равнина на субстрате скифских глин, на территории которой расположены бассейны рек Ея, Челбас, Бейсуг Ясени и участки рек Калалы, Эльбузд, Рассыпная;

аллювиально-аккумулятивная лессовая равнина правобережных террас реки Кубань, на территории которой расположены бассейны рек Кирпили и Понура.

Начальник управления
охраны окружающей среды



Д.М. Заякина

ОПИСАНИЕ
растительного мира территории
памятника природы регионального значения
«Урочище Пионер»

Перечень основных типов растительных сообществ, их состав, пространственное распределение:

древесная растительность: большая часть территории памятника природы занята искусственными посадками различных древесных пород: сосны Коха (*Pinus kochiana*), робинии псевдоакации (*Robinia pseudoacacia*), ореха черного (*Juglans nigra*), ясеня обыкновенного (*Fraxinus excelsior*), клен полевой (*Acer campestre*), ильм (*Ulmus*), скумпия кожевенная (*Cotinus coggygria*), дуб черешчатый (*Quercus robur*), лох восточный (*Elaeagnus orientalis*), яблоня домашняя (*Malus domestica*), вишня обыкновенная (*Cerasus vulgaris*);

кустарниковая растительность: боярышник (*Crataegus*), шиповник собачий (*Rosa canina*), терн (*Prunus spinosa*), миндаль низкий (*Amygdalus nana*), миндаль низкий (*Amygdalus nana*), терн (*Prunus spinosa*), карагана кустарниковая (*Caragana frutex*), в меньшей степени отмечены майкараган волжский (*Calophaca wolgarica*), боярышник (*Crataegus*), шиповник собачий (*Rosa canina*), свидина южная (*Swida australis*), ежевика сизая (*Rubus caesius*);

травяная растительность: мятлик (*Poa sp.*), тысячелистник обыкновенный (*Achillea nobilis*), полынь обыкновенная (*Artemisia vulgaris*), солонечник эстрагоновидный (*Galatella dracunculoides*), герань рассеченная (*Geranium dissectum*), яснотка пурпурная (*Lamium purpureum*), репешок аптечный (*Agrimonia eupatoria*).

Список видов растений, занесенных в Красную книгу Российской Федерации и Красную книгу Краснодарского края, с указанием категории и статуса редкости вида:

| № п/п | Вид животных | Категория статуса редкости вида | | Особенности ареала |
|------------------------------|--|--|-------------------------|--|
| | | Красная книга Краснодарского края (2017) | Красная книга РФ (2008) | |
| 1 | 2 | 3 | 4 | 5 |
| Семейство <i>Ephedraceae</i> | | | | |
| 1 | Хвойник двухколосковый (<i>Ephedra distachya</i> L.) | 3 УВ | - | Евразиатский степной вид с сокращающейся численностью. |

| 1 | 2 | 3 | 4 | 5 |
|--------------------------------|---|------|-----|--|
| | | | | Включен Красный список МСОП |
| Семейство <i>Hyacinthaceae</i> | | | | |
| 2 | Бельвалия велико- лепная (<i>Bellevaliaspeciosa</i> - WoronowexGrossh.) | 3 УВ | 2 а | Евразийский степ- ной вид с высокой фрагментацией ареала и сокращающейся численностью |
| Семейство <i>Iridaceae</i> | | | | |
| 3 | Ирис ненастоящий (<i>Iris notha</i> M.Bieb.) | 2 ИС | 2 а | Предкавказский степной эндемичный вид, сокращающийся в численности Включён в Красный список МСОП |
| 4 | Ирис карликовый (<i>Iris pumila</i> L.) | 3 УВ | 3 б | Европейско- редиземноморский вид с фрагментар- ным ареалом и со- кращающейся чис- ленностью |
| Семейство <i>Poaceae</i> | | | | |
| 5 | Ковыль перистый (<i>Stipa pennata</i> L.) | 3 УВ | 3 г | Евразийский степной вид с антропогенно фрагментированным ареалом |
| Семейство <i>Asteraceae</i> | | | | |
| 6 | Серпуха лучистая (<i>Serratula radiata</i> (Waldst. et Kit.) M.Bieb.) | 3 УВ | - | Редкий вид с низкой численностью, про- израстающий в зоне хозяйственного освоения |
| Семейство <i>Fabaceae</i> | | | | |
| 7 | Майкараган волж- ский (<i>Calophasawolgarica</i> (L. fil.) Fisch. ex DC.) | 1 КС | 2а | Дизъюнктивный па- леоэндемичный степной вид юго- востока Восточной Европы с сокраща- ющейся численно- стью в результате разрушения мест произрастания. |

| 1 | 2 | 3 | 4 | 5 |
|----------------------------|---|------|---|---|
| | | | | Включён в Красный список МСОП |
| 8 | Карагана кустарниковая (<i>Caragana frutex</i> (L.) K. Koch) | 3 УВ | - | Евразиатский степной вид с антропогенной фрагментацией ареала |
| 9 | Астрагал украинский (<i>Astragalus ucrainicus</i> Popov & Klokov) | 3 УВ | - | Редкий понтический эндемик на границе ценоареала |
| Семейство <i>Lamiaceae</i> | | | | |
| 10 | Котовник мелкоцветковый (<i>Nepeta parviflora</i> Vieb.) | 3 УВ | - | Понтический степной вид с высокой фрагментацией ареала и сокращающейся численностью |
| 11 | Зопникколючий (<i>Phlomis pungens</i> Willd.) | 2 ИС | - | Понтически-кавказский степной вид с высокой фрагментацией ареала и сокращающейся численностью |
| 12 | Шалфей эфиопский (<i>Salvia aethiopsis</i> L.) | 3 УВ | - | Евразиатский степной вид, сокращающий площадь произрастания |
| 13 | Шалфей поникающий (<i>Salvia nutans</i> L.) | 3 УВ | - | Понтический степной эндемичный вид с высокой фрагментацией ареала и сокращающейся численностью |
| 14 | Зизифора головчатая (<i>Ziziphora capitata</i> L.) | 3 УВ | | Редкий восточномедиземноморско-переднеазиатский вид, имеющий узкую экологическую приуроченность и сокращающийся в численности |

| 1 | 2 | 3 | 4 | 5 |
|--------------------------------|--|------|-----|--|
| Семейство <i>Paeoniaceae</i> | | | | |
| 15 | Пион тонколистный (<i>Paeonia tenuifolia</i> L.) | 3 УВ | 2 б | Степной вид с высокой фрагментацией ареала и сокращающейся численностью. Приложение I Бернской конвенции; Европейский Красный Список |
| Семейство <i>Ranunculaceae</i> | | | | |
| 16 | Ломонос чинолистный (<i>Clematis lathyriifolia</i> Bess. ex Trautv.) | 3 УВ | | Восточнопричерноморско-предкавказский степной вид с высокой фрагментацией ареала и сокращающейся численностью |
| Семейство <i>Rosaceae</i> | | | | |
| 17 | Миндаль низкий (<i>Amygdalus nana</i> L.) | 3 УВ | - | Евразиатский степной вид с сокращающейся численностью |
| 18 | Махалебка обыкновенная (<i>Padellus mahaleb</i> (L.) Vassilcz.) | 3 УВ | - | Средиземноморский вид с ограниченным числом мест произрастания и с высокой фрагментацией ареала |

Примечание: Система категорий Красной книги Краснодарского края (2017) включает в себя: категорию 1 – «Находящиеся в критическом состоянии» или 1КС; категория 2 – «Исчезающие» или 2ИС; категория 3 – «Уязвимые» или 3УВ.

Система категорий Красной книги РФ (2008) включает в себя 2 — Сокращающиеся в численности и/или распространении. Таксоны с неуклонно сокращающейся численностью, которые при дальнейшем воздействии факторов, снижающих численность, могут в короткие сроки попасть в категорию находящихся под угрозой исчезновения:

а) таксоны, численность которых сокращается в результате изменения условий существования или разрушения местообитаний;

3 — Редкие. Таксоны с естественной невысокой численностью, встречающиеся на ограниченной территории (или акватории) или спорадически

распространенные на значительных территориях (или акваториях), для выживания которых необходимо принятие специальных мер охраны:

- б) имеющие значительный ареал, в пределах которого встречаются спорадически и с небольшой численностью популяций;
- г) имеющие значительный общий ареал, но находящиеся в пределах России на границе распространения.

Начальник управления
охраны окружающей среды



Д.М. Заякина

**Описание животного мира территории
памятника природы регионального значения
«Урочище Пионер»**

Перечень видов животных, встречающихся на данной территории:

герпетофауна: Зеленая жаба *Bufo viridis* (Laurenti, 1768), Краснобрюхая-жерлянка *Bombinator bombinator* (Linnaeus, 1761), Озерная лягушка *Rana ridibunda* (Pallas, 1771), Квакша Шелковникова *Hyla arborea schelkownikowi* (Bokermann, 1958), Обыкновенная чесночница *Pelodytes fuscus* (Laurenti, 1768), Болотная черепаха *Emys orbicularis* (Linnaeus, 1758), Прыткая ящерица *Lacerta agilis* (Linnaeus, 1758), Обыкновенный уж *Natrix natrix* (Linnaeus, 1758), Водяной уж *Natrix tessellata* (Linnaeus, 1758), Обыкновенная медянка *Coronella austriaca* (Laurenti, 1768), Желтобрюхий полоз *Hierophiscaspius* (Gmelin, 1789), Восточная степная гадюка *Vipera renardi* (Christoph, 1861);

орнитофауна: Малая поганка *Podiceps ruficollis* (Pallas, 1764), Большая поганка *Podiceps cristatus* (Linnaeus, 1758), Малая выпь *Ixobrychus minutus* (Linnaeus, 1766), Кваква *Nycticorax nycticorax* (Linnaeus, 1758), Рыжая цапля *Ardea purpurea* (Linnaeus, 1766), Кряква *Anas platyrhynchos* (Linnaeus, 1758), Чирок-трескунок *Anas querquedula* (Linnaeus, 1758), Нырок красноголовый *Aythya ferina* (Linnaeus, 1758), Обыкновенный осоед *Pernis ptilorhynchus* (Linnaeus, 1758), Черный коршун *Milvus migrans* (Boddaert, 1783), Болотный лушь *Circus aeruginosus* (Linnaeus, 1758), Тетеревятник *Accipiter gentilis* (Linnaeus, 1758), Перепелятник *Accipiter nisus* (Linnaeus, 1758), Обыкновенный канюк *Buteo buteo* (Linnaeus, 1758), Кобчик *Falco tinnunculus* (Linnaeus, 1766), Обыкновенная пустельга *Falco tinnunculus* (Linnaeus, 1758), Куропатка серая *Perdix perdix* (Linnaeus, 1758), Перепел обыкновенный *Coturnix coturnix* (Linnaeus, 1758), Фазан северокавказский *Phasianus colchicus septentrionalis* (LORENZ, 1888), Камышница *Gallinula chloropus* (Linnaeus, 1758), Лысуха *Fulica atra* (Linnaeus, 1758), Чибис *Vanellus vanellus* (Linnaeus, 1758), Черная крачка *Chlidonias niger* (Linnaeus, 1758), Белошекая крачка *Chlidonias hybridus* (Pallas, 1811), Сизый - голубь *Columba livia* (Gmelin, 1789), Вяхрь *Columba palumbus* (Linnaeus, 1758), Горлица обыкновенная *Streptopelia turtur* (Linnaeus, 1758), Горлица кольчатая *Streptopelia decaocto* (Frisvaldszky, 1838), Кукушка обыкновенная *Cuculus canorus* (Linnaeus, 1758), Ушастая сова *Otus asio* (Linnaeus, 1758), Сплюшка *Otus scops* (Linnaeus, 1758), Домовый сыч *Athene noctua* (Scopoli, 1769), Обыкновенный козодой *Carpodacus europaeus* (Linnaeus, 1758), Черный стриж *Apus apus* (Linnaeus, 1758), Золотистая щурка *Merops apiaster* (Linnaeus, 1758), Удод *Upupa epops* (Linnaeus, 1758), Пестрый дятел *Dendrocopos major* (Linnaeus, 1758), Малый дятел *Dendrocopos minor* (Linnaeus, 1758), Береговая ласточка *Riparia riparia* (Linnaeus, 1758), Деревенская ласточка *Hirundo rustica* (Linnaeus, 1758), Городская ласточка *Delichon urbica* (Linnaeus, 1758), Хохлатый жаворонок *Galerida cristata* (Linnaeus, 1758), Лесной жаворонок *Lullula arborea* (Linnaeus, 1758), По-

левой жаворонок *Alauda arvensis* (Linnaeus, 1758), Луговой конек *Anthus pratensis* (Linnaeus, 1758), Желтая трясогузка *Motacilla flava* (Linnaeus, 1758), Черноголовая трясогузка *Motacilla feldegg* (Michahelles, 1830), Белая трясогузка *Motacilla alba* (Linnaeus, 1758), Обыкновенный жулан *Lanius collurio* (Linnaeus, 1758), Чернолобый сорокопут *Lanius minor* (Gmelin, 1788), Обыкновенный скворец *Sturnus vulgaris* (Linnaeus, 1758), Сойка *Garrulus glandarius* (Linnaeus, 1758), Сорока *Pica pica* (Linnaeus, 1758), Галка *Corvus monedula* (Linnaeus, 1758), Серая ворона *Corvus cornix* (Linnaeus, 1758), Грач *Corvus frugileus* (Linnaeus, 1758), Болотная камышевка *Acrocephalus palustris* (Bechstein, 1798), Дроздовидная камышевка *Acrocephalus rufinucha* (Linnaeus, 1758), Черноголовая славка *Sylvia atricapilla* (Linnaeus, 1758), Серая славка *Sylvia communis* (Latham, 1787), Пеночка-теньковка *Phylloscopus collybita* (Vieillot, 1817), Серая мухоловка *Muscicapa striata* (Pallas, 1764), Луговой чекан *Saxicola rubetra* (Linnaeus, 1758), Черноголовый чекан *Saxicola torquata* (Linnaeus, 1758), Обыкновенная горихвостка *Phoenicurus phoenicurus* (Linnaeus, 1758), Зарянка *Erithacus rubecula* (Linnaeus, 1758), Южный соловей *Luscinia megarhynchos* (Brehm, 1831), Черный дрозд *Turdus merula* (Linnaeus, 1758), Обыкновенный ремез *Remiz pendulinus* (Linnaeus, 1758), Обыкновенная лазоревка *Parus caeruleus* (Linnaeus, 1758), Большая синица *Parus major* (Linnaeus, 1758), Домовый воробей *Passer domesticus* (Linnaeus, 1758), Воробей полевой *Passer montanus* (Linnaeus, 1758), Зяблик *Fringilla coelebs* (Linnaeus, 1758), Обыкновенная зеленушка *Carduelis chloris* (Linnaeus, 1758), Черноголовый щегол *Carduelis carduelis* (Linnaeus, 1758), Обыкновенная чечевица *Carduelis erythrurus* (Pallas, 1770), Обыкновенный дубонос *Coccothraustes coccothraustes* (Linnaeus, 1758), Просянка *Emberiza calandra* (Linnaeus, 1758), Тростниковая овсянка *Emberiza schoeniclus* (Linnaeus, 1758), Садовая овсянка *Emberiza hortulana* (Linnaeus, 1758);

млекопитающие: Южный еж *Erinaceus roumanicus* (Barrett-Hamilton, 1900), Крот европейский *Talpa europaea* (Linnaeus, 1758), Малая белозубка *Crocidura suaveolens* (Pallas, 1811), Белобрюхая белозубка *Crocidura eucodon* (Pallas, 1811), Вечерница рыжая *Nyctalus noctula* (Schreber, 1774), Волк *Canis lupus* (Linnaeus, 1758), Шакал *Canis aureus* (Linnaeus, 1758), Лисица обыкновенная *Vulpes vulpes* (Linnaeus, 1758), Енотовидная собака *Nyctereutes procyonoides* (Gray, 1834), Хорь степной *Mustela eversmanni* (Lesson, 1827), Кавказский барсук *Meles meles caucasicus* (Linnaeus, 1758), Выдра кавказская *Lutra lutra meridionalis* (Ognev, 1931), Заяц-русак *Lepus europaeus* (Pallas, 1778), Белка обыкновенная *Sciurus vulgaris* (Linnaeus, 1758), Мышовка степная *Sicista subtilis* (Pallas, 1773), Домовая мышь *Mus musculus* (Linnaeus, 1758), Полевая мышь *Apodemus agrarius* (Pallas, 1771), Лесная мышь *Apodemus sylvaticus* (Linnaeus, 1758), Малая лесная мышь *Apodemus uralensis* (Pallas, 1811), Мышь-малютка *Micromys minutus* (Pallas, 1771), Ондатра *Ondatra zibethicus* (Linnaeus, 1766), Водяная полевка *Arvicola terrestris* (Linnaeus, 1758), Полевка обыкновенная *Microtus arvalis* (Pallas, 1778), Хомяк обыкновенный *Cricetus cricetus* (Linnaeus, 1758).

Список видов животных, занесенных в Красную книгу Российской Федерации и Красную книгу Краснодарского края, с указанием категории и статуса редкости вида:

| Вид растений | Категория и статус редкости вида | | |
|--|--|-----------------------------------|------|
| | КК | РФ | МСОП |
| Змееедка обыкновенный <i>Ophiogomphus cecilia</i> (Fourcroy, 1785) | 3 УВ «Уязвимые» | - | VU |
| Дозорщик-император <i>Anax imperator</i> (Leach, 1815) | 4 СК «Специально контролируемый» | «2 – Сокращающиеся в численности» | LC |
| Сколия-гигант <i>Megascolia maculata</i> (Drury, 1773) | 3 УВ «Уязвимые» | Прил. 2 | VU |
| Дыбкастепная <i>Saga pedo</i> (Pallas, 1771) | 3 УВ «Уязвимые» | «2 – Сокращающиеся в численности» | VU |
| Шмельглинистый <i>Bombus argillaceus</i> (Scopoli, 1763) | 3 УВ «Уязвимые» | - | VU |
| Листоедазиатский <i>Chrysochares asiaticus</i> (Pallas, 1771) | 3 УВ «Уязвимые» | - | VU |
| Пестрянка веселая <i>Zygaena laeta</i> (Hübner, 1790) | 1 КС «Находящиеся в критическом состоянии» | Прил. 2 | CR |
| Полоз каспийский <i>Dolichophis caspius</i> (Gmelin, 1789) | 3 УВ «Уязвимые» | Прил. 2 | VU |
| Гадюка степная восточная <i>Pelias renardi</i> (Christoph, 1861) | 2 ИС «Исчезающие» | «2 – Сокращающиеся в численности» | EN |
| Обыкновенная горлица <i>Streptopelia turtur</i> (Linnaeus, 1758) | 2 ИС «Исчезающие» | - | EN |
| Выдракавказская <i>Lutra lutra meridionalis</i> (Ognev, 1931) | 3 УВ «Уязвимые» | «3 – редкий» | VU |

Примечание: Статус: КК – Красная книга Краснодарского края; РФ – Красная книга Российской Федерации; МСОП – Международный союз охраны природы

Начальник управления
охраны окружающей среды



Д.М. Заякина

Приложение 4
к паспорту памятника
природы регионального
значения «Урочище Пионер»

Дополнительные материалы

Фотографии памятника природы регионального значения:



Фото 1. Сельскохозяйственные угодья,
граничащие с урочищем Пионер

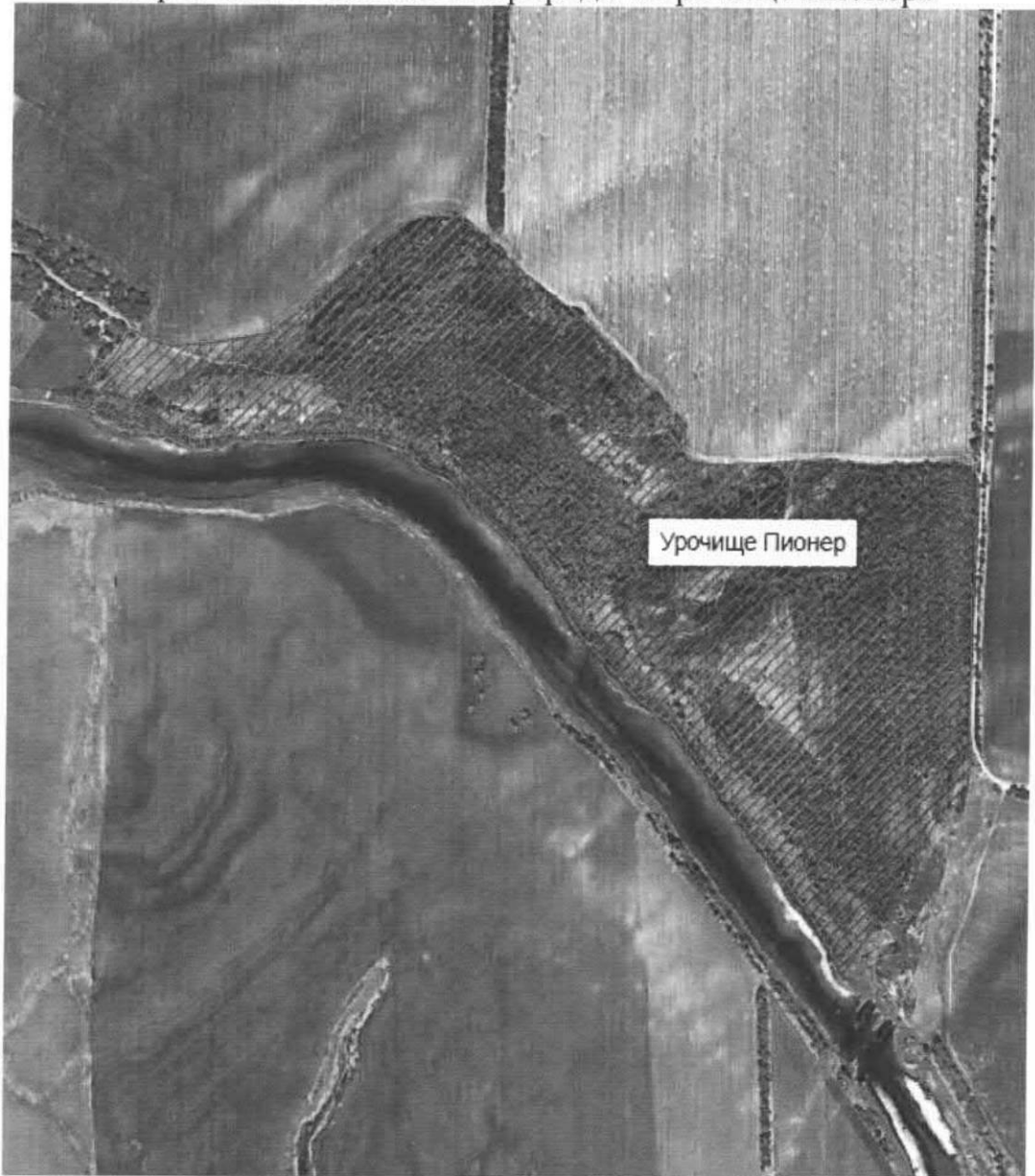


Фото 2. Участок грунтовой дороги,
проходящий по территории урочища Пионер

Начальник управления
охраны окружающей среды

Д.М. Заякина

Карта-схема памятника природы «Урочище Пионер»



Начальник управления
охраны окружающей среды

Д.М. Заякина

Приложение 3

УТВЕРЖДЕН

приказом министерства природных
ресурсов Краснодарского края

от 29.11.24 № 1410

РОССИЙСКАЯ ФЕДЕРАЦИЯ
КРАСНОДАРСКИЙ КРАЙ

УТВЕРЖДЕН

приказом министерства природных
ресурсов Краснодарского края

от 29.11.24 № 1410

ПАСПОРТ

памятника природы регионального значения

«Гора Бараний Рог»

Наименование памятника природы

Северский район

Муниципальное образование

Краснодар 2024 год

Полное наименование памятника природы регионального значения: «Гора Бараний Рог» (далее – памятник природы).

Реквизиты нормативных правовых актов о создании памятника природы и его охранной зоны (при наличии), утверждении границ и режима особой охраны памятника природы, функционального зонирования (при наличии) и его охранной зоны (при наличии):

образован постановлением главы администрации (губернатора) Краснодарского края от 5 августа 2021 г. № 455 «О создании памятников природы «Скала Зеркало», «Хотецайское насаждение сосны пицундской», «Урочище Пионер», «Гора Бараний Рог».

Памятник природы создан с изъятием/без изъятия у правообладателей земельных участков.

Цель создания памятника природы: является создание необходимых условий для сохранения уникального природного объекта, как самое северное произрастание гемиксерофильных средиземноморских эндемиков.

Местоположение, площадь, описание границ памятника природы и его охранной зоны (при наличии)

Муниципальное образование: в 14 км от поселка Мирный, Смоленское поселение Северского района.

Населенный пункт: в границах ближайший населенный пункт (село Шабановское) расположен на расстоянии 10 км в северо-восточном направлении.

Положение памятника природы в системе улично-дорожной сети: нет.

Категория земель: земли лесного фонда.

Описание местоположения границ памятника природы и его охранной зоны (при наличии) в пределах лесничеств, участковых лесничеств, лесных кварталов и лесотаксационных выделов, частей лесотаксационных выделов (в случае расположения памятника природы на землях лесного фонда): расположен в выделе 17, 30, части выделов 7, 8, 9, 16, 26, 29, 31, 32, 41, 42, 43, 46, 47, 52 квартала 45А Мирного участкового лесничества Афипского лесничества.

Наличие в границах памятника природы иных особо охраняемых объектов: отсутствуют.

Описание границ памятника природы, функциональных зон (при наличии) и его охранной зоны (при наличии):

| Обозначение части границ | | Описание прохождения границ |
|--------------------------|----------|---|
| от точки | до точки | |
| 1 | 2 | 3 |
| 1 | 32 | от точки 1 в юго-восточном направлении по лесному массиву на расстояние 1163 м по изломанной линии через точки 2-31 до точки 32 |
| 32 | 47 | от точки 32 в юго-западном направлении по лесному массиву на расстояние 486 м по изломанной линии через точки 33-46 до |

| Обозначение части границ | | Описание прохождения границ |
|--------------------------|----------|---|
| от точки | до точки | |
| 1 | 2 | 3 |
| | | точки 47 |
| 47 | 99 | от точки 47 в северо-западном направлении по лесному массиву на расстояние 1583 м по изломанной линии через точки 48-98 до точки 99 |
| 99 | 1 | от точки 99 в северо-восточном направлении по лесному массиву на расстояние 322 м по изломанной линии через точки 100-111 на исходную точку 1 |

Охранная зона памятника природы: не предусмотрена.

Площадь памятника природы и его охранной зоны (при наличии): 58,2524 га.

Перечень функциональных зон памятника природы (при наличии) с указанием их площади (га): функциональное зонирование памятника природы не предусмотрено.

Режим особой охраны памятника природы, его охранной зоны (при наличии) и функциональных зон (при наличии)

На территории памятника природы регионального значения «Гора Бараний Рог» запрещается деятельность, влекущая за собой изменение исторически сложившегося природного ландшафта и причиняющая вред природным комплексам и их компонентам, расположенным в границах памятника природы, в том числе:

1. Строительство объектов капитального строительства, отвод земельных участков под такое строительство.

2. Реконструкция линейных объектов без проекта, получившего положительное заключение государственной экологической экспертизы, в случаях, предусмотренных законодательством, и без проведения природоохранных мероприятий по снижению негативного воздействия работ на природные объекты и комплексы.

3. Размещение некапитальных строений, сооружений и выделение земельных участков в целях размещения некапитальных строений, сооружений без согласования с уполномоченным органом исполнительной власти Краснодарского края в области охраны окружающей среды, охраны, воспроизводства и использования объектов животного мира и среды их обитания, за исключением размещения некапитальных строений, сооружений, относящихся к объектам охотничьей, биотехнической и природоохранной инфраструктуры, и выделения земельных участков под их размещение.

4. Выделение земельных участков для индивидуального жилищного строительства, садоводческих товариществ и коттеджей, предоставление земельных участков для садоводства и огородничества.

5. Мойка, ремонт, заправка топливом механизированных транспортных средств.

6. Виды экстремального туризма, связанные с поездками на моторных транспортных средствах повышенной проходимости.

7. Заготовка и сбор не древесных лесных ресурсов, заготовка пищевых лесных ресурсов и сбор лекарственных растений в промышленных и коммерческих целях.

8. Создание объектов размещения отходов производства и потребления, радиоактивных, химических, взрывчатых, токсичных, отравляющих и ядовитых веществ.

9. Ведение сельского хозяйства, за исключением сенокошения, выпаса сельскохозяйственных животных гражданами.

10. Сброс дренажных вод без очистки и неочищенных сточных вод в водные объекты и на рельеф местности, а также организация фильтруемых септиков.

11. Засорение и захламление территории памятников природы, в том числе загрязнение почвы.

12. Геологическая разведка и добыча полезных ископаемых (кроме питьевых ресурсов), а также выполнение иных связанных с пользованием недрами работ.

13. Спортивная и любительская охота в период с 1 марта по 20 июня, промысловая охота.

14. Уничтожение либо повреждение воспроизводственных и защитных участков (гнезд, дупел, нор и других жилищ и убежищ) среды обитания диких животных, кроме случаев, предусмотренных законодательством Российской Федерации и Краснодарского края.

15. Добыча и иное изъятие из природной среды объектов животного и растительного мира, занесенных в Красную книгу Российской Федерации и (или) Красную книгу Краснодарского края, без разрешений, предусмотренных законодательством Российской Федерации и Краснодарского края.

16. Сбор зоологических, ботанических, минералогических коллекций и палеонтологических объектов без согласования с уполномоченным органом исполнительной власти Краснодарского края в области охраны окружающей среды.

17. Интродукция и акклиматизация объектов животного и растительного мира, за исключением случаев, связанных с необходимостью борьбы с вредными организмами, осуществляемой по согласованию с уполномоченным органом исполнительной власти Краснодарского края в области охраны окружающей среды.

18. Осуществление авиационных мер по борьбе с вредителями и болезнями растений, кроме случаев отсутствия возможности применения наземной техники при возникновении массовых эпидемии или иных естественных природных явлений, связанных со вспышками численности вредителей.

19. Сжигание растительности и ее остатков.

20. Размещение кемпингов и палаточных лагерей, за исключением уста-

новки отдельных палаток.

21. Устройство спортивных площадок и установка спортивного оборудования, прокладка, обустройство и маркировка спортивных трасс, за исключением прокладки и обустройства туристических маршрутов и экологических троп по согласованию с уполномоченным органом исполнительной власти Краснодарского края в области охраны окружающей среды.

22. Проведение спортивных, зрелищных и иных мероприятий без согласования с уполномоченным органом исполнительной власти Краснодарского края в области охраны окружающей среды.

23. Размещение рекламных и информационных знаков и щитов, аншлагов, стендов, указателей, шлагбаумов, экспозиционных, экскурсионных и иных объектов, не связанных с функционированием ООПТ, лесохозяйственной и охотхозяйственной деятельностью, деятельностью в области водных отношений, обозначением линейных объектов.

24. Уничтожение или повреждение рекламных и информационных знаков и щитов, аншлагов, стендов, указателей, шлагбаумов, экспозиционных, экскурсионных и иных объектов.

25. Проведение сплошных рубок леса, за исключением случаев, когда выборочные рубки не обеспечивают замену лесных насаждений, утративших свои средообразующие, водоохранные и иные полезные функции, на лесные насаждения, обеспечивающие сохранение целевого назначения защитных лесов и выполняемых ими полезных функций.

26. Проведение рубок ухода и санитарных рубок без обеспечения сохранности старовозрастных, фаутовых, сухостойных и валежных деревьев в количестве не менее 5 экземпляров каждой группы на 1 га на землях лесного фонда, в полегающих насаждениях и в охранных зонах линейных объектов.

27. Проведение археологических полевых работ (разведок, раскопок, наблюдений) без полученного в установленном законодательством порядке разрешения (открытого листа) и соблюдения условий, предусмотренных разрешением (открытым листом), а также без согласования с уполномоченным органом исполнительной власти Краснодарского края в области охраны окружающей среды.

28. Перепрофилирование сложившихся к моменту утверждения настоящего режима особой охраны ООПТ направлений хозяйственной и иной деятельности без согласования с уполномоченным органом исполнительной власти Краснодарского края в области охраны окружающей среды.

В случае возникновения угрозы либо наступления режима чрезвычайной ситуации проведение работ, связанных с предупреждением и ликвидацией чрезвычайных ситуаций различного характера производится в соответствии с действующим законодательством о чрезвычайных ситуациях. Информация о планируемых и реализуемых мероприятиях, а также о нанесенном вреде направляется в орган исполнительной власти Краснодарского края, уполномоченный в области охраны окружающей среды.

Меры охраны памятника природы и ответственные за их исполнение

В целях обеспечения сохранности природных комплексов и объектов необходимо предусмотреть выполнение следующих мер по охране памятника природы:

Государственному казенному учреждению «Управление особо охраняемыми природными территориями Краснодарского края»:

1) информирование всех заинтересованных лиц о режиме и границах памятника природы. Передача охранных обязательств.

2) установку аншлагов (информационных щитов) по границам памятника природы, на основных подъездах к памятнику природы, на пересечении дорог.

3) осуществление контроля территории памятника природы с целью обеспечения установленного режима охраны территории.

4) разработку предложений и выполнение соответствующих мероприятий по сохранению редких видов животных, растений и грибов.

Собственникам, арендаторам, владельцам и пользователям земельных участков в границах памятника природы:

1) расчистку территории памятника природы от твердых коммунальных отходов.

2) выполнение противопожарных мероприятий.

3) выполнение мероприятий по сохранению редких видов животных, растений и грибов на основании рекомендации специалистов.

Природные характеристики территории

Характеристика рельефа, ландшафта приводится в приложении 1 к паспорту памятника природы.

Описание растительного мира территории приводится в приложении 2 к паспорту памятника природы.

Описание животного мира территории приводится в приложении 3 к паспорту памятника природы.

Дополнительные материалы приводятся в приложении 4 к паспорту памятника природы.

Начальник управления
охраны окружающей среды



Д.М. Заякина

Приложение 1
к паспорту памятника
природы регионального
значения «Гора Бараний рог»

**ХАРАКТЕРИСТИКА
рельефа, ландшафта территории
памятника природы регионального значения
«Гора Бараний Рог»**

Геоморфологическое строение территории района характеризуется тесной связью рельефа и тектонических структур. Проявление этой связи выражается в полном совпадении и зональном развитии основных форм рельефа и структурных элементов разного возраста: раннеальпийские складчатые структуры выражены в рельефе среднегорными хребтами; позднеальпийские образуют пояс средне- и низкогорных хребтов на северном макросклоне Большого Кавказа; молодые складчатые структуры находят отражение в рельефе низкогорных хребтов и возвышенностей и в строении предгорных аккумулятивно-денудационных и аккумулятивных равнин.

Гора Бараний Рог является геологической структурой северных склонов западных отрогов Главного Кавказского хребта. Ее высота составляет 567,4 м. Гора сложена породами нижнего и верхнего мела, которые образуют синклиналию складку. Складка ассиметрична, ее южное крыло значительно круче северного. С севера на юг складка ограничена разломами. В нижней части массива прослеживается мощная толща нижнемеловых отложений, представленных глинами, сидеритами, песчаниками, алевролитами, конгломератов, гравелитов. В этой толще преобладают карбонатные породы: известняки и мергели. Причем господствуют известняки (58 %). Вместе с мергелем они составляют 86 % всего объема отложений верхнего мела горы Бараний Рог.

Ландшафт памятника природы лесной, рекреационный, среднегорный, трансэлювиальный, с грабово-дубово-буково-мертвоопадной ассоциацией на бурых лесных оподзоленных почвах, глинистых, на плотных породах и их делювии с включением урочищ супераквальных ландшафтов рек, ручьев, балок с околородной растительностью на аллювиальных отложениях.

Начальник управления
охраны окружающей среды



Д.М. Заякина

ОПИСАНИЕ
растительного мира территории
памятника природы регионального значения
«Гора Бараний рог»

Перечень основных типов растительных сообществ, их состав, пространственное распределение:

древесная растительность: бук восточный (*Fagus orientalis*), дуб скальный (*Quercus petraea*), граб обыкновенный (*Carpinus betulus*), липа бегониелистная (*Tilia begoniifolia*), клен полевой (*Acer campestre*), клен светлый (*Acer laetum*), ясень обыкновенный (*Fraxinus excelsior*), груша кавказская (*Pyrus caucasica*);

кустарниковая растительность: лещина обыкновенная (*Corylus avellana*), боярышник (*Crataegus*), бересклет европейский (*Euonymus europaeus*), ежевика сизая (*Rubus caesius*), боярышник (*Crataegus*), клекачка перистая (*Staphylea pinnata*), жимолость козья (*Lonicera carrifolium*), плющ обыкновенный (*Hedera helix*), барвинок опушенный (*Vinca pubescens*), чубушник кавказский (*Philadelphus caucasicus*), ломонос жгучий (*Clematis flammula*), жасмин кустарниковый (*Jasminum fruticans*) и скумпия кожевенной (*Cotinus coggygria*);

травянистая растительность: первоцвет обыкновенный (*Primula vulgaris*), лютик (*Ranunculus sp.*), тамус обыкновенный (*Tamus communis*), мятлик обыкновенный (*Poa trivialis*), купена многоцветная (*Polygonatum multiflorum*), псефеллюс наклоненный (*Psephellus declinatus*), ирис карликовый (*Iris pumila*), асфоделина крымская (*Asphodeline taurica*), ковыль красивейший (*Stipa pulcherrima*), житняк хвоелистный (*Agropyron pinifolium*), ламира ежеголовая (*Lamyra echinocephala*), желтушник красивоплодный (*Erysimum callicarpum*), гвоздика акантолимоновидная (*Dianthus acantholimonooides*), жабрица понтийская (*Seseli ponticum*), девясил мечелистный (*Inula ensifolia*), железница черноморская (*Sideritis euxina*).

Список видов растений, занесенных в Красную книгу Российской Федерации и Красную книгу Краснодарского края, с указанием категории и статуса редкости вида:

| № п/п | Вид растений | Категория и статус редкости вида | | Особенности ареала |
|-------------------------------|--------------|--|-------------------------|--------------------|
| | | Красная книга Краснодарского края (2017) | Красная книга РФ (2008) | |
| 1 | 2 | 3 | 4 | 5 |
| Семейство <i>Cupressaceae</i> | | | | |

| 1 | 2 | 3 | 4 | 5 |
|-----------------------------------|--|------|-----|--|
| 1 | Можжевельник высокий (<i>Juniperus excelsa</i> Bieb.) | 3 УВ | 2 а | Восточно-средиземноморский реликтовый вид на границе ценоареала, сокращающийся в численности. Включен в Красный список МСОП. |
| 2 | М. вонючий (<i>J. foetidissima</i> Willd.) | 2 ИС | 2 а | Средиземноморский вид на границе ценоареала с ограниченным распространением и низкой численностью. Включен в Красный список МСОП. |
| 3 | М. колючий (<i>J. oxycedrus</i> L.) | 3 УВ | - | Средиземноморский вид с ограниченным распространением в пределах Западного Кавказа и сокращающийся в численности. Включен в Красный список МСОП. |
| 4 | М. казацкий (<i>J. sabina</i> L.) | 3 УВ | - | Реликтовый вид ксеро-термического периода, спорадично распространенный с ограниченным числом мест произрастания. Включен в Красный список МСОП |
| Семейство <i>Aristolochiaceae</i> | | | | |
| 5 | Кирказон Штейпа (<i>Aristolochia steupii</i> Woronow) | 2 ИС | - | Реликтовый вид ксеро-термического периода, спорадично распространенный с ограниченным числом мест произрастания |
| Семейство <i>Ranunculaceae</i> | | | | |
| 6 | Ветреница нежная (<i>Anemone blanda</i>) | 3 УВ | 3 г | Кавказско-малоазийский вид, произрастающий на се- |

| 1 | 2 | 3 | 4 | 5 |
|----------------------------------|--|------|-----|---|
| | Schott et Kotschy) | | | верной границе ценоареала |
| 7 | Зимовник кавказский (<i>Helleborus caucasicus</i> C. Koch ex A. Braun,) | 3 УВ | - | Кавказско-малоазийский третично-нореликтовый вид с сокращающейся численностью в результате высокого уровня эксплуатации |
| Семейство <i>Caryophyllaceae</i> | | | | |
| 8 | Гвоздика акантолимоновидная (<i>Dianthus acantholimonoideus</i> Schischk.) | 3 УВ | 3 а | Редкий северо-западно-закавказский (новороссийский) эндемик с ограниченным и дизъюнктивным ареалом |
| Семейство <i>Paeoniaceae</i> | | | | |
| 9 | Пион кавказский (<i>Paeonia caucasica</i> (Schipcz.) Schipcz.) | 3 УВ | - | Кавказско-переднеазиатский вид с сокращающейся численностью |
| Семейство <i>Hypericaceae</i> | | | | |
| 10 | Зверобой Лидийский (<i>Hypericum lydium</i> Boiss) | 3 УВ | - | Восточномедиземноморский вид на восточной границе ареала. |
| Семейство <i>Brassicaceae</i> | | | | |
| 11 | Желтушник красивоплодный (<i>Erysimum callicarpum</i> Lipsky) | 3 УВ | 3 д | Локальный новороссийский эндемик, произрастающий в зоне интенсивной рекреации. |
| Семейство <i>Staphyleaceae</i> | | | | |
| 12 | Клекачка перистая (<i>Staphylea pinnata</i> L.) | 3 УВ | 3 г | Среднеевропейско-средиземноморский третично-нореликтовый вид с дизъюнктивным ареалом |
| Семейство <i>Primulaceae</i> | | | | |
| 13 | Цикламен кавказский (<i>Cyclamen coum</i>) | 3 УВ | 3 д | Кавказско-малоазиатский вид с сокращающейся чис- |

| 1 | 2 | 3 | 4 | 5 |
|-----------------------------|--|------|---|---|
| | Mill. subsp. <i>caucasicum</i> (C. Koch) O. Schwarz) | | | ленностью. Вид включен в Конвенцию СИТЕС, Приложение II |
| Семейство <i>Lamiaceae</i> | | | | |
| 14 | Шалфей раскрытый (<i>Salvia ringens</i> Sibth. et Sm.) | 3 УВ | - | Восточно-средиземноморский вид на крайнем пределе ареала, произрастающий в зоне высокой рекреационной нагрузки и курортного строительства |
| 15 | Железница крымская (<i>Sideritis taurica</i> Steph. ex Willd.) | 3 УВ | - | Крымско-новороссийский региональный эндемик, произрастающий в зоне высокой рекреационной нагрузки и курортного строительства |
| 16 | Чистец критский (<i>Stachys cretica</i> L.) | 3 УВ | - | Восточносредиземноморский вид, произрастающий в зоне высокой рекреационной нагрузки и курортного строительства |
| Семейство <i>Asteraceae</i> | | | | |
| 17 | Ламира ежеголовая (<i>Lamyra echinocephala</i> (Willd.) Tamamsch.) | 3 УВ | - | Крымско-северо-западнокавказский вид с иррадиациями, находящийся в условиях высокого рекреационного использования |
| 18 | Псефеллюс наклонённый (<i>Psephellus declinatus</i> (Bieb.) C. Koch) | 3 УВ | - | Крымско-северозападнокавказский (крымско-новороссийский) эндемик с дизъюнктивным ареалом, произрастающий в зоне интенсивной рекреации |
| Семейство <i>Iridaceae</i> | | | | |

| 1 | 2 | 3 | 4 | 5 |
|------------------------------|--|------|--------|--|
| 19 | Касатик карликовый (<i>Iris pumila</i> L.) | 3 УВ | 3 б | Европейско-средиземноморский вид с фрагментарным ареалом и сокращающейся численностью |
| Семейство <i>Orchidaceae</i> | | | | |
| 20 | Пыльцеголовник крупноцветковый (<i>Cephalanthera damasonium</i> (Mill.) Druce) | 3 УВ | 3 г | Европейско-переднеазиатский вид сокращающийся в численности. Вид включен в Конвенцию СИТЕС, Приложение II |
| 21 | П. длиннолистный (<i>C. longifolia</i> (L.) Fritsch) | 3 УВ | 3 г | Евразийский степной вид с высокой фрагментацией ареала и сокращающейся численностью. Вид включен в Конвенцию СИТЕС, Приложение II |
| 22 | П. красный (<i>C. rubra</i> (L.) Rich.) | 3 УВ | 3 б | Евразийский степной вид с высокой фрагментацией ареала и сокращающейся численностью. Вид включен в Конвенцию СИТЕС, Приложение II |
| 23 | Тайник овальный (<i>Listera ovata</i> (L.) R. Br.) | 3 УВ | - | Южнопалеарктический вид с сокращающейся численностью в связи с освоением нижнего горного пояса. Вид включен в Конвенцию СИТЕС, Приложение II |
| 24 | Ятрышник шлемоносный (<i>Orchis militaris</i> L.) | 3 УВ | 3 б, г | Евразийский редкий вид сокращающийся в численности. Вид включен в Конвенцию СИТЕС, Приложение II |

| 1 | 2 | 3 | 4 | 5 |
|--------------------------------|---|------|--------|--|
| 25 | Я. пурпурный (<i>O. purpurea</i> Huds.) | 3 УВ | 3 б, г | Европейско-средиземноморский вид на северной границе дизъюнктивной крымско-кавказской части ареала с сокращающейся численностью. Вид включен в Конвенцию СИТЕС, Приложение II |
| 26 | Любка двулистная (<i>Platanthera bifolia</i> (L.) Rich.) | 3 УВ | - | Редкий евразийский бореальный лесной вид с сокращающейся численностью. Вид включен в Конвенцию СИТЕС, Приложение II |
| Семейство <i>Asphodelaceae</i> | | | | |
| 27 | Асфodelина крымская (<i>Asphodeline taurica</i> (Pall. ex Vieb.) Kunth) | 3 УВ | 3 в | Восточно-средиземноморский вид, являющийся эдификатором реликтовых горных петрофитных степей, сокращающих область распространения |
| Семейство <i>Poaceae</i> | | | | |
| 28 | Ковыль красивый (<i>Stipa pulcherrima</i> C. Koch) | 3 УВ | 3 г | Евразийский степной вид с высокой фрагментацией ареала и сокращающейся численностью |
| 29 | Житняк хвостистый (<i>Agropyron pinifolium</i> Nevski) | 3 УВ | - | Редкий субэндемичный северо-западнокавказский вид с иррадиацией в Дагестане и западной Турции |

Примечание: * – природоохранный статус по Красной книге Краснодарского края: категория 2 – «Исчезающие» или 2ИС; категория 3 – «Уязвимые» или 3УВ.

** – природоохранный вид по Красной книге РФ: 1 – Находящиеся под угрозой исчезновения. Таксоны, численность особей которых уменьшилась до критического уровня или число их местонахождений настолько сократилось, что в ближайшее время они могут исчезнуть.

2 – Сокращающиеся в численности и/или распространении. Таксоны с неуклонно сокращающейся численностью, которые при дальнейшем воздействии факторов, снижающих численность, могут в короткие сроки попасть в категорию находящихся под угрозой исчезновения:

а) таксоны, численность которых сокращается в результате изменения условий существования или разрушения местообитаний.

3 – Редкие. Таксоны с естественной невысокой численностью, встречающиеся на ограниченной территории (или акватории) или спорадически распространенные на значительных территориях (или акваториях), для выживания которых необходимо принятие специальных мер охраны:

а) узкоареальные эндемики;

б) имеющие значительный ареал, в пределах которого встречаются спорадически и с небольшой численностью популяций;

в) имеющие узкую экологическую приуроченность, связанные со специфическими условиями произрастания (выходами известняков или др. пород, засоленными почвами, литоральными местообитаниями и др.);

г) имеющие значительный общий ареал, но находящиеся в пределах России на границе распространения;

д) имеющие ограниченный ареал, часть которого находится на территории (или акватории) России.

Начальник управления
охраны окружающей среды



Д.М. Заякина

ОПИСАНИЕ
животного мира территории
памятника природы регионального значения
«Гора Бараний рог»

Перечень видов животных, встречающихся на данной территории:

герпетофауна: тритон Карелина - *Triturus karelini* (Strauch, 1870), Квакша обыкновенная - *Hyla arborea* (Bokermann, 1758), Жаба колхидская - *Bufo verrucosissimus* (Pallas, 1814), Жаба обыкновенная - *Bufo bufo* (Linnaeus, 1758), Лягушка малоазиатская - *Rana macropsnemis* (Boulenger, 1885), Веретеница ломкая - *Anguis fragilis* (Linnaeus, 1758), Луговая ящерица - *Darevskia praticola pontica* (Eversmann, 1834), Ящерица скальная Браунера - *Darevskia brauneri* (Méhely, 1909), Полоз желтобрюхий - *Hierophis caspius* (Gmelin, 1789), Уж колхидский - *Natrix megaloccephala* (Orlov et Tuniyev, 1986), Уж обыкновенный - *Natrix natrix* (Linnaeus, 1758);

орнитофауна: тетеревица – *Accipiter gentilis* Linnaeus, 1758, Перепелятник – *Accipiter nisus* (Linnaeus, 1758), Зимняк *Buteo lagopus* (Pontoppidan, 1763), Обыкновенный канюк – *Buteo buteo* (Linnaeus, 1758), Малый подорлик - *Aquila pomarina* (Brehm, 1831), Кобчик - *Falco vespertinus* (Linnaeus, 1766), Обыкновенная пустельга - *Falco tinnunculus* (Linnaeus, 1758), Обыкновенная кукушка – *Cuculus canorus* (Linnaeus, 1758), Филин - *Bubo bubo* (Linnaeus, 1758), Домовый сыч - *Athene noctua* (Scopoli, 1769), Серая неясыть - *Strix aluco* (Linnaeus, 1758), Козодой обыкновенный - *Caprimulgus europaeus* (Linnaeus, 1758), Черный стриж - *Apus apus* (Linnaeus, 1758), Золотистая щурка – *Merops apiaster* (Linnaeus, 1758), Удод – *Upupa epops* (Linnaeus, 1758), Зеленый дятел – *Picus viridis* Linnaeus, 1758, Желна – *Dryocopus martius* (Linnaeus, 1758), Пестрый дятел – *Dendrocopos major* (Linnaeus, 1758), Средний дятел – *Dendrocopos medius* (Linnaeus, 1758), Малый дятел – *Dendrocopos minor* (Linnaeus, 1758), Деревенская ласточка - *Hirundo rustica* (Linnaeus, 1758), Лесной жаворонок - *Lullula arborea* (Linnaeus, 1758), Лесной конек – *Anthus trivialis* (Linnaeus, 1758), Желтая трясогузка - *Motacilla flava* (Linnaeus, 1758), Обыкновенный жулан - *Lanius collurio* (Linnaeus, 1758), Чернолобый сорокопуд - *Lanius minor* (Gmelin, 1788), Серый сорокопуд - *Lanius excubitor* (Linnaeus, 1758), Обыкновенная иволга - *Oriolus oriolus* (Linnaeus, 1758), Обыкновенный скворец - *Sturnus vulgaris* (Linnaeus, 1758), Сойка - *Garrulus glandarius* (Linnaeus, 1758), Сорока - *Pica pica* (Linnaeus, 1758), Серая ворона - *Corvus cornix* (Linnaeus, 1758) Ю Ворон - *Corvus corax* (Linnaeus, 1758), Крапивник – *Troglodytes troglodytes* (Linnaeus, 1758), Лесная завирушка – *Prunella modularis* (Linnaeus, 1758), Ястребиная славка - *Sylvia nisoria* (Bechstein, 1795), Черноголовая славка – *Sylvia atricapilla* (Linnaeus, 1758), Садовая славка - *Sylvia borin* (Boddaert, 1783), Серая славка – *Sylvia communis* (Latham, 1787),

Славка-завирушка - *Sylvia curruca* (Linnaeus, 1758), Пеночка-весничка - *Phylloscopus trochilus* (Linnaeus, 1758), Пеночка-теньковка – *Phylloscopus collybita* (Vieillot, 1817), Кавказская пеночка - *Phylloscopus lorenzii* (Lorenz, 1887), Пеночка-трещотка - *Phylloscopus sibilatrix* (Bechstein, 1793), Желтобрюхая пеночка - *Phylloscopus nitidus* (Blyth, 1843), Желтоголовый королек - *Regulus regulus* (Linnaeus, 1758), Мухоловка-пеструшка - *Ficedula hypoleuca* (Pallas, 1764), Малая мухоловка – *Ficedula parva* (Bechstein, 1764), Серая мухоловка – *Muscicapa striata* (Pallas, 1764), Черноголовый чекан - *Saxicola torquata* (Linnaeus, 1766), Обыкновенная каменка - *Oenanthe oenanthe* (Linnaeus, 1758), Горихвостка обыкновенная - *Phoenicurus phoenicurus* (Linnaeus, 1758), Зарянка – *Erithacus rubecula* (Linnaeus, 1758), Южный соловей - *Luscinia megarhynchos* (Brehm, 1831), Рябинник - *Turdus pilaris* (Linnaeus, 1758), Черный дрозд – *Turdus merula* (Linnaeus, 1758), Белобровик - *Turdus iliacus* (Linnaeus, 1766), Певчий дрозд – *Turdus philomelos* (Brehm, 1831), Деряба – *Turdus viscivorus* (Linnaeus, 1758), Длиннохвостая синица – *Aegithalos caudatus* (Linnaeus, 1758), Черноголовая гаичка – *Parus palustris* (Linnaeus, 1758), Московка – *Parus ater* (Linnaeus, 1758), Обыкновенная лазоревка – *Parus caeruleus* (Linnaeus, 1758), Большая синица – *Parus major* (Linnaeus, 1758), Обыкновенный поползень – *Sitta europaea* (Linnaeus, 1758), Обыкновенная пищуха – *Certhia familiaris* (Linnaeus, 1758), Домовой воробей - *Passer domesticus* (Linnaeus, 1758), Полевой воробей – *Passer montanus* (Linnaeus, 1758), Зяблик – *Fringilla coelebs* (Linnaeus, 1758), Обыкновенная зеленушка – *Chloris chloris* (Linnaeus, 1758), Чиж – *Spinus spinus* (Linnaeus, 1758), Черноголовый щегол – *Carduelis carduelis* (Linnaeus, 1758), Коноплянка - *Acanthis cannabina* (Linnaeus, 1758), Обыкновенная чечетка - *Acanthis flammea* (Linnaeus, 1758), Обыкновенная чечевица – *Carpodacus erythrinus* (Pallas, 1770), Обыкновенный клест - *Loxia curvirostra* (Linnaeus, 1758), Обыкновенный снегирь – *Pyrrhula pyrrhula* (Linnaeus, 1758), Обыкновенный дубонос – *Coccothraustes coccothraustes* (Linnaeus, 1758), Просянка - *Emberiza calandra* (Linnaeus, 1758), Обыкновенная овсянка – *Emberiza citrinella* (Linnaeus, 1758), Садовая овсянка - *Emberiza hortulana* (Linnaeus, 1758), Черноголовая овсянка - *Emberiza melanoccephala* (Scopoli, 1769);

млекопитающие: еж южный, Кавказский крот, Кавказская бурозубка, Бурозубка Волнухина, Малая белозубка, Европейская широкоушка, Водяная ночница, Нетопырь-карлик, Нетопырь Куля, Поздний кожан, Шакал, Лисица обыкновенная, Енотовидная собака, Ласка, Каменная куница, Лесная куница, Косуля, Кабан, Заяц-русак, Обыкновенная белка, Соня-полчок, Лесная соня, Обыкновенная полевка, Крыса серая, Домовая мышь, Полевая мышь, Малая лесная мышь, Кавказская мышь.

Список видов животных, занесенных в Красную книгу у Российской Федерации и Красную книгу Краснодарского края, с указанием категории и статуса редкости вида:

| Вид животных | Категория и статус редкости вида | | |
|--------------|----------------------------------|----|------|
| | КК | РФ | МСОП |
| 1 | 2 | 3 | 4 |

| 1 | 2 | 3 | 4 |
|---|----------------------------------|-----------------------------------|--|
| Аллолобофора Леона <i>Allolobophora leoni</i> (Michaelson, 1891) | 2 ИС «Исчезающие» | - | - |
| Пещерник кавказский <i>Dolichopoda euxina</i> (Semenov, 1901) | 3 УВ «Уязвимые» | - | - |
| Красотел пахучий <i>Calosoma sycophanta</i> (Linnaeus, 1758) | 4 СК «Специально контролируемый» | «2 – Сокращающиеся в численности» | - |
| Карабус кавказский <i>Carabus caucasicus</i> Adams, 1817 | 3 УВ «Уязвимые» | «2 – Сокращающиеся в численности» | - |
| Хищник Эппельсхайма <i>Tasgius eppelsheimianus</i> (Jakobson, 1909) | 3 УВ «Уязвимые» | - | - |
| Жук-олень <i>Lucanus cervus</i> Linnaeus, 1758 | 4 СК «Специально контролируемый» | «2 – Сокращающиеся в численности» | «Находящиеся в состоянии близком к угрожаемому» - NT |
| Бронзовка кавказская <i>Protaetia speciosa</i> (Adams, 1817) | 3 УВ «Уязвимые» | «2 – Сокращающиеся в численности» | - |
| Усач большой дубовый <i>Cerambyx cerdo</i> (Linnaeus, 1758) | 4 СК «Специально контролируемый» | Приложение 2 | VU A1c+2c ver.2.3 |
| Парусник Мнемозина <i>Parnassius mnemosyne</i> (Linnaeus, 1758) | 4 СК «Специально контролируемый» | «2 – Сокращающиеся в численности» | - |
| Сколия-гигант <i>Scolia maculata</i> (Drury, 1773) | 3 УВ «Уязвимые» | Приложение 2 | - |
| Лягушка малоазиатская <i>Rana macrocnemis</i> (Boulenger, 1885) | 3 УВ «Уязвимые» | Приложение 2 | - |
| Жаба колхидская <i>Bufo verrucosissimus</i> (Pallas, 1814) | 2 ИС «Исчезающие» | «2 – Сокращающиеся в численности» | LC ver 3.1 |
| Полоз каспийский <i>Hierophis caspius</i> Gmelin, 1789 | 3 УВ «Уязвимые» | Приложение 2 | - |
| Уж колхидский <i>Natrix megalcephala</i> (Orlov et Tuniyev, 1986) | 3 УВ «Уязвимые» | - | LC A2ce+4ce ver. 3.1 |
| Малый подорлик <i>Aquila</i> | 3 УВ «Уязвимые» | «3 – редкий вид» | LC ver. 3.1 |

| 1 | 2 | 3 | 4 |
|---|-----------------|-------------------------|-----------------|
| <i>potarina</i> (Brehm, 1831) | | с ограниченным ареалом» | |
| Европейская широкоушка <i>Barbastella barbastellus</i> (Schreber, 1774) | 3 УВ «Уязвимые» | - | VU A2c ver. 2.3 |
| Лесной кот кавказский <i>Felis silverstris caucasica</i> Satunin, 1905 | 3 УВ «Уязвимые» | «3 - Редкие» | LC ver. 3.1 |

Примечание. Статус: КК – Красная книга Краснодарского края; РФ – Красная книга Российской Федерации; МСОП – Международный союз охраны природы

Начальник управления
охраны окружающей среды



Д.М. Заякина

Приложение 4
к паспорту памятника
природы регионального
значения «Гора Бараний рог»

Дополнительные материалы

Фотографии памятника природы регионального значения:



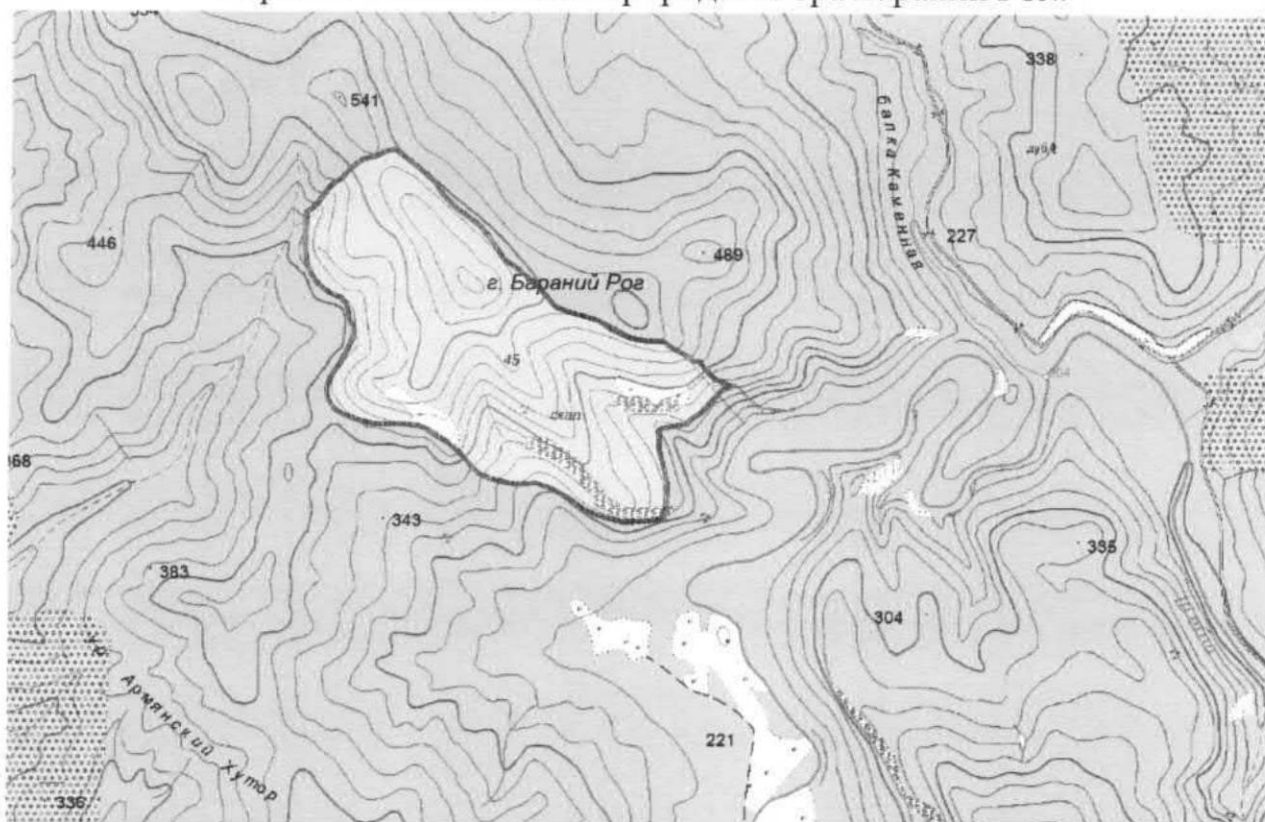
Фото 1. Памятник природы «Гора Бараний Рог»



Фото 2. Памятник природы «Гора Бараний Рог»

Картографические материалы с нанесенными границами памятника природы регионального значения его охранная зоны (при наличии) и функциональных зон (при наличии):

Карта-схема памятника природы «Гора Бараний Рог»



Начальник управления
охраны окружающей среды

Д.М. Заякина

Приложение 2

УТВЕРЖДЕН

приказом министерства природных
ресурсов Краснодарского края

от 20.11.24 № 1410

РОССИЙСКАЯ ФЕДЕРАЦИЯ
КРАСНОДАРСКИЙ КРАЙ

УТВЕРЖДЕН

приказом министерства природных
ресурсов Краснодарского края

от 20.11.24 № 1410

ПАСПОРТ

памятника природы регионального значения
«Скала Зеркало»

Наименование памятника природы

город Горячий Ключ

Муниципальное образование

Краснодар 2024 год

Полное наименование памятника природы регионального значения: «Скала Зеркало» (далее – памятник природы).

Реквизиты нормативных правовых актов о создании памятника природы и его охранной зоны (при наличии), утверждении границ и режима особой охраны памятника природы, функционального зонирования (при наличии) и его охранной зоны (при наличии):

образован постановлением главы администрации (губернатора) Краснодарского края от 5 августа 2021 г. № 455 «О создании памятников природы «Скала Зеркало», «Хотецкая посадка сосны пицундской», «Урочище Пионер», «Гора Бараний Рог».

Памятник природы создан с изъятием/без изъятия у правообладателей земельных участков.

Цель создания памятника природы: является создание необходимых условий для сохранения уникального геологического объекта отвесной скалы сложенной кварцево-глауконитовым песчаником, и имеющим рекреационное и эстетическое значение.

Местоположение, площадь, описание границ памятника природы и его охранной зоны (при наличии)

Муниципальное образование: город Горячий Ключ.

Населенный пункт: расположен в границах города краевого подчинения Горячий Ключ, в 4 км к югу от центра города.

Положение памятника природы в системе улично-дорожной сети: нет.

Категория земель: земли лесного фонда.

Описание местоположения границ памятника природы и его охранной зоны (при наличии) в пределах лесничеств, участковых лесничеств, лесных кварталов и лесотаксационных выделов, частей лесотаксационных выделов (в случае расположения памятника природы на землях лесного фонда): располагается в части выдела 4, 25 квартала 40А Горячеключевского лесничества, Ключевского участкового лесничества.

Наличие в границах памятника природы иных особо охраняемых объектов: отсутствуют.

Описание границ памятника природы, функциональных зон (при наличии) и его охранной зоны (при наличии):

| Обозначение части границ | | Описание прохождения границ |
|--------------------------|----------|---|
| от точек и | до точки | |
| 1 | 2 | 3 |
| 1 | 2 | от точки 1 в юго-восточном направлении по лесному массиву на расстояние 38 м по прямой до точки 2 |
| 2 | 3 | от точки 2 в юго-западном направлении по лесному массиву на расстояние 133 м по прямой до точки 3 |

| 1 | 2 | 3 |
|---|---|--|
| 3 | 4 | от точки 3 в северо-западном направлении по лесному массиву на расстояние 37 м по прямой до точки 4 |
| 4 | 1 | от точки 4 в северо-восточном направлении по лесному массиву на расстояние 139 м по прямой на исходную точку 1 |

Охранная зона памятника природы не предусмотрена.

Площадь памятника природы и его охранной зоны (при наличии): 0,5081 га.

Перечень функциональных зон памятника природы (при наличии) с указанием их площади (га): функциональное зонирование памятника природы не предусмотрено.

Режим особой охраны памятника природы, его охранной зоны (при наличии) и функциональных зон (при наличии)

На территории памятника природы регионального значения «Скала Зеркало» запрещается деятельность, влекущая за собой изменение исторически сложившегося природного ландшафта и причиняющая вред природным комплексам и их компонентам, расположенным в границах памятника природы, в том числе:

1. Строительство объектов капитального строительства, отвод земельных участков под такое строительство.

2. Реконструкция линейных объектов без проекта, получившего положительное заключение государственной экологической экспертизы, в случаях, предусмотренных законодательством, и без проведения природоохранных мероприятий по снижению негативного воздействия работ на природные объекты и комплексы.

3. Размещение некапитальных строений, сооружений и выделение земельных участков в целях размещения некапитальных строений, сооружений без согласования с уполномоченным органом исполнительной власти Краснодарского края в области охраны окружающей среды, охраны, воспроизводства и использования объектов животного мира и среды их обитания, за исключением размещения некапитальных строений, сооружений, относящихся к объектам охотничьей, биотехнической и природоохранной инфраструктуры, и выделения земельных участков под их размещение.

4. Выделение земельных участков для индивидуального жилищного строительства, садоводческих товариществ и коттеджей, предоставление земельных участков для садоводства и огородничества.

5. Мойка, ремонт, заправка топливом механизированных транспортных средств.

6. Виды экстремального туризма, связанные с поездками на моторных транспортных средствах повышенной проходимости.

7. Заготовка и сбор не древесных лесных ресурсов, заготовка пищевых лесных ресурсов и сбор лекарственных растений в промышленных и коммерческих целях.

8. Создание объектов размещения отходов производства и потребления, радиоактивных, химических, взрывчатых, токсичных, отравляющих и ядовитых веществ.

9. Ведение сельского хозяйства, за исключением сенокосения, выпаса сельскохозяйственных животных гражданами.

10. Сброс дренажных вод без очистки и неочищенных сточных вод в водные объекты и на рельеф местности, а также организация фильтруемых септиков.

11. Засорение и захламление территории памятников природы, в том числе загрязнение почвы.

12. Геологическая разведка и добыча полезных ископаемых (кроме питьевых ресурсов), а также выполнение иных связанных с пользованием недрами работ.

13. Спортивная и любительская охота в период с 1 марта по 20 июня, промысловая охота.

14. Уничтожение либо повреждение воспроизводственных и защитных участков (гнезд, дупел, нор и других жилищ и убежищ) среды обитания диких животных, кроме случаев, предусмотренных законодательством Российской Федерации и Краснодарского края.

15. Добыча и иное изъятие из природной среды объектов животного и растительного мира, занесенных в Красную книгу Российской Федерации и (или) Красную книгу Краснодарского края, без разрешений, предусмотренных законодательством Российской Федерации и Краснодарского края.

16. Сбор зоологических, ботанических, минералогических коллекций и палеонтологических объектов без согласования с уполномоченным органом исполнительной власти Краснодарского края в области охраны окружающей среды.

17. Интродукция и акклиматизация объектов животного и растительного мира, за исключением случаев, связанных с необходимостью борьбы с вредными организмами, осуществляемой по согласованию с уполномоченным органом исполнительной власти Краснодарского края в области охраны окружающей среды.

18. Осуществление авиационных мер по борьбе с вредителями и болезнями растений, кроме случаев отсутствия возможности применения наземной техники при возникновении массовых эпидемии или иных естественных природных явлений, связанных со вспышками численности вредителей.

19. Сжигание растительности и ее остатков.

20. Размещение кемпингов и палаточных лагерей, за исключением установки отдельных палаток.

21. Устройство спортивных площадок и установка спортивного оборудования, прокладка, обустройство и маркировка спортивных трасс, за исключением прокладки и обустройства туристических маршрутов и экологических троп по согласованию с уполномоченным органом исполнительной власти Краснодарского края в области охраны окружающей среды.

22. Проведение спортивных, зрелищных и иных мероприятий без согла-

сования с уполномоченным органом исполнительной власти Краснодарского края в области охраны окружающей среды.

23. Размещение рекламных и информационных знаков и щитов, аншлагов, стендов, указателей, шлагбаумов, экспозиционных, экскурсионных и иных объектов, не связанных с функционированием памятника природы, лесохозяйственной и охотхозяйственной деятельностью, деятельностью в области водных отношений, обозначением линейных объектов.

24. Уничтожение или повреждение рекламных и информационных знаков и щитов, аншлагов, стендов, указателей, шлагбаумов, экспозиционных, экскурсионных и иных объектов.

25. Проведение сплошных рубок леса, за исключением случаев, когда выборочные рубки не обеспечивают замену лесных насаждений, утративших свои средообразующие, водоохранные и иные полезные функции, на лесные насаждения, обеспечивающие сохранение целевого назначения защитных лесов и выполняемых ими полезных функций.

26. Проведение рубок ухода и санитарных рубок без обеспечения сохранности старовозрастных, фаутных, сухостойных и валежных деревьев в количестве не менее 5 экземпляров каждой группы на 1 га на землях лесного фонда, в популяционных насаждениях и в охранных зонах линейных объектов.

27. Проведение археологических полевых работ (разведок, раскопок, наблюдений) без полученного в установленном законодательством порядке разрешения (открытого листа) и соблюдения условий, предусмотренных разрешением (открытым листом), а также без согласования с уполномоченным органом исполнительной власти Краснодарского края в области охраны окружающей среды.

28. Перепрофилирование сложившихся к моменту утверждения настоящего режима особой охраны памятника природы направлений хозяйственной и иной деятельности без согласования с уполномоченным органом исполнительной власти Краснодарского края в области охраны окружающей среды.

В случае возникновения угрозы либо наступления режима чрезвычайной ситуации проведение работ, связанных с предупреждением и ликвидацией чрезвычайных ситуаций различного характера производится в соответствии с действующим законодательством о чрезвычайных ситуациях. Информация о планируемых и реализуемых мероприятиях, а также о нанесенном вреде направляется в орган исполнительной власти Краснодарского края, уполномоченный в области охраны окружающей среды.

Меры охраны памятника природы и ответственные за их исполнение

В целях обеспечения сохранности природных комплексов и объектов необходимо предусмотреть выполнение следующих мер по охране памятника природы:

Государственному казенному учреждению «Управление особо охраняемыми природными территориями Краснодарского края»:

1) информирование всех заинтересованных лиц о режиме и границах памятника природы. Передача охранных обязательств.

2) установку аншлагов (информационных щитов) по границам памятника природы, на основных подъездах к памятнику природы, на пересечении дорог.

3) осуществление контроля территории памятника природы с целью обеспечения установленного режима охраны территории.

4) разработку предложений и выполнение соответствующих мероприятий по сохранению редких видов животных, растений и грибов.

Собственникам, арендаторам, владельцам и пользователям земельных участков в границах памятника природы:

1) расчистку территории памятника природы от твердых коммунальных отходов.

2) выполнение противопожарных мероприятий.

3) выполнение мероприятий по сохранению редких видов животных, растений и грибов на основании рекомендации специалистов.

Природные характеристики территории

Характеристика рельефа, ландшафта приводится в приложении 1 к настоящему паспорту памятника природы.

Описание растительного мира территории приводится в приложении 2 к настоящему паспорту памятника природы.

Описание животного мира территории приводится в приложении 3 к настоящему паспорту памятника природы.

Дополнительные материалы приводятся в приложении 4 к настоящему паспорту памятника природы.

Начальник управления
охраны окружающей среды



Д.М. Заякина

Приложение 1
к паспорту памятника
природы регионального
значения «Скала Зеркало»

**ХАРАКТЕРИСТИКА
рельефа, ландшафта территории
памятника природы регионального значения
«Долина реки Хобза»**

Территория муниципального образования город Горячий Ключ расположена у северо-западных предгорий Кавказского хребта. Большая часть ее находится в области низкогорного эрозионно-тектонического рельефа: предгорно-холмистого, пересеченного отдельными неглубоко врезанными долинами рек и балками.

Согласно схеме физико-географического районирования территория территории памятника природы относится к Северо-Кавказской провинции Большого Кавказа (Физико-географическое районирование СССР, 1968), характеризующейся преобладанием горных умеренно-гумидных ландшафтов лесного типа.

Ландшафт памятника природы относится к рекреационному, низкогорному, трансаккумулятивному, лесохозяйственному, со смешанными дубовыми и грабово-дубовыми лесами, на перегнойно-карбонатных и на серых лесных оподзоленных почвах на делювиальных глинах.

Геохимический ландшафт территории – трансаккумулятивный геохимически подчиненный долинам горных малых рек и ручьев. Относится к области равнин и куэстовых плато предгорий Большого Кавказа, северной подобласти, куэстовому району.

Начальник управления
охраны окружающей среды



Д.М. Заякина

ОПИСАНИЕ
растительного мира территории
памятника природы регионального значения
«Скала Зеркало»

Перечень основных типов растительных сообществ, их состав, пространственное распределение:

древесная растительность: бук восточный (*Fagus orientalis*), граб обыкновенный (*Carpinus betulus*), ясень обыкновенный (*Fraxinus excelsior*);

кустарниковая растительность: чубушник кавказский (*Philadelphus caucasicus*), бересклет европейский (*Euonymus europaeus*), боярышник (*Crataegus*);

травянистая растительность: щитовник мужской (*Dryopteris filix-mas*), недотрога обыкновенная (*Impatiens noli-tangere*), двулепесник парижский (*Circaea lutetiana*), пион кавказский (*Paeonia caucasica*), папоротники – костенец волосовидный (*Asplenium trichomanes*), листовник обыкновенный (*Phyllitis scolopendrium*).

На песчаных обрывах скал в основном произрастают листостебельные мхи (класс Bryopsida) и маршанция многообразная (*Marchantia polymorpha*). Общее проективное покрытие 60-100%.

Список видов растений, занесенных в Красную книгу Российской Федерации и Красную книгу Краснодарского края, с указанием категории и статуса редкости вида:

| № п/п | Вид растений | Категория статуса редкости вида | | Особенности ареала |
|--------------------------------|--|--|-------------------------|---|
| | | Красная книга Краснодарского края (2017) | Красная книга РФ (2008) | |
| 1 | 2 | 3 | 4 | 5 |
| Отдел MAGNOLIOPHYTA | | | | |
| Семейство <i>Ranunculaceae</i> | | | | |
| 1 | Зимовник кавказский (<i>Helleborus caucasicus</i> C. Koch ex A. Braun) | 3 УВ | - | Кавказско-малоазийский третично-нореликтовый вид с сокращающейся численностью в результате высокого уровня эксплуатации |

| № п/п | Вид растений | Категория статуса редкости вида | | Особенности ареала |
|--------------------------------|---|--|-------------------------|---|
| | | Красная книга Краснодарского края (2017) | Красная книга РФ (2008) | |
| 1 | 2 | 3 | 4 | 5 |
| Семейство <i>Paeoniaceae</i> | | | | |
| 2 | Пион кавказский (<i>Paeonia caucasica</i> (Schipcz.) Schipcz.) | 3 УВ | 3 д | Кавказско-переднеазиатский вид с сокращающейся численностью |
| Семейство <i>Primulaceae</i> | | | | |
| 3 | Цикламен кавказский (<i>Cyclamen coum</i> Mill. subsp. <i>caucasicum</i> (C. Koch) O. Schwarz) | 3 УВ | 3 д | Кавказско-малоазиатский вид с сокращающейся численностью. Конвенция СИТЕС, Приложение II |
| Семейство <i>Staphyleaceae</i> | | | | |
| 4 | Клекачка перистая (<i>Staphylea pinnata</i> L.) | 3 УВ | 3 г | Среднеевропейско-средиземноморский третичнореликтовый вид с дизъюнктивным ареалом |
| Семейство <i>Orchidaceae</i> | | | | |
| 5 | Лимодорум недоразвитый (<i>Limodorum abortivum</i> (L.) Sw.) | 3 УВ | 3 г | Европейско-переднеазиатский вид сокращающийся в численности. Конвенция СИТЕС, Приложение II |
| 6 | Тайник овальный (<i>Listera ovata</i> (L.) R. Br.) | 3 УВ | - | Южнопалеарктический вид с сокращающейся численностью в связи с освоением нижнего горного пояса. Конвенция СИТЕС, Приложение II |
| 7 | Ятрышник мужской (<i>Orchis mascula</i> (L.) L.) | 3 УВ | 3 б, г | Европейско-переднеазиатский вид с дизъюнктивным ареалом и сокращающейся численностью. Конвенция СИТЕС, Приложение II |

| № п/п | Вид растений | Категория статуса редкости вида | | Особенности ареала |
|-------------------------------|---|--|-------------------------------|--|
| | | Красная книга Краснодарского края (2017) | Красная книга РФ (2008) | |
| 1 | 2 | 3 | 4 | 5 |
| 8 | Я. раскрашенный (<i>O. picta</i> Loisel.) | 2 ИС | 3 г | Средиземноморско-малоазиатский вид на северной границе распространения, с высокой фрагментацией ареала и сокращающейся численностью. Конвенция СИТЕС, Приложение II |
| 9 | Я. трехзубчатый (<i>O. tridentata</i> Scop.) | 3 УВ | 3 г | Европейско-средиземноморско-переднеазиатский вид, имеющий значительный общий ареал, но находящийся в России на границе распространения. Конвенция СИТЕС, Приложение II |
| Отдел ASCOMYCOTA | | | | |
| Семейство <i>Lobariaceae</i> | | | | |
| 10 | Лобария легочная (<i>Lobaria pulmonaria</i> (L.) Hoffm.) | 4 СК | 2 б | Широко распространенный лесной вид, охраняемый на федеральном уровне |
| Отдел BASIDIOMYCOTA | | | | |
| Семейство <i>Amanitaceae</i> | | | | |
| 11 | Мухомор крошащийся (<i>Amanita friabilis</i> (P. Karst.) Bas) | 2 ИС | - | Редкий европейско-сибирский вид, приуроченный к сокращающимся местообитаниям – ненарушенным пойменным ольховникам. Бернская конвенция |
| Семейство <i>Gyroporaceae</i> | | | | |
| 12 | Гиропор каштановый (<i>Gyroporus casta-</i> | 3 УВ | - | Редкий вид, имеющий обширный, до конца не установленный аре- |

| № п/п | Вид растений | Категория статуса редкости вида | | Особенности ареала |
|-------------------------------|--|--|-------------------------|--|
| | | Красная книга Краснодарского края (2017) | Красная книга РФ (2008) | |
| 1 | 2 | 3 | 4 | 5 |
| | <i>neus</i> (Bull.: Fr.) Quel.) | | | ал, в пределах которого встречается спорадически |
| 13 | Г. синеющий (<i>G. cyanescens</i> (Bull.: Fr.) Quel.) | 3 УВ | - | Редкий вид, тяготеющий к сокращающимся местообитаниям – старовозрастным лесам, и представленный на территории Краснодарского края малочисленной популяцией |
| Семейство <i>Meripilaceae</i> | | | | |
| 14 | Грифола курчавая (<i>Grifola frondosa</i> (Dicks.: Fr.) Gray) | 3 УВ | - | Вид, спорадически встречающийся в умеренном и субтропическом поясах Голарктики и трофически связанный со старовозрастными деревьями |
| Семейство <i>Phallaceae</i> | | | | |
| 15 | Решеточник красный (<i>Clathrus ruber</i> <i>Battara</i> Pers.) | 3 УВ | 3г | Редкий субтропический вид, с дизъюнктивным ареалом и находящийся в России на границе ареала |

Примечание: Система категорий Красной книги Краснодарского края (2017) включает в себя: 2 – «Исчезающие» или 2ИС; категория 3 – «Уязвимые» или 3УВ; категорию 4 – «Специально контролируемые» или 4СК.

Система категорий Красной книги РФ (2008) включает в себя 2 — Сокращающиеся в численности и/или распространении. Таксоны с неуклонно сокращающейся численностью, которые при дальнейшем воздействии факторов, снижающих численность, могут в короткие сроки попасть в категорию находящихся под угрозой исчезновения:

а) таксоны, численность которых сокращается в результате изменения условий существования или разрушения местообитаний;

3 — Редкие. Таксоны с естественной невысокой численностью, встречающиеся на ограниченной территории (или акватории) или спорадически распространенные на значительных территориях (или акваториях), для выживания которых необходимо принятие специальных мер охраны:

б) имеющие значительный ареал, в пределах которого встречаются спорадически и с небольшой численностью популяций;

г) имеющие значительный общий ареал, но находящиеся в пределах России на границе распространения;

д) имеющие ограниченный ареал, часть которого находится на территории (или акватории) России.

Начальник управления
охраны окружающей среды



Д.М. Заякина

ОПИСАНИЕ
животного мира территории
памятника природы регионального значения
«Скала Зеркало»

Перечень видов животных, встречающихся на данной территории:

герпетофауна: квакша обыкновенная - *Hyla arborea* (Bokermann, 1758),
Лягушка малоазиатская - *Rana macrocnemis* (Boulenger, 1885), Жаба обыкновенная - *Bufo bufo* (Linnaeus, 1758), Жаба колхидская - *Bufo verrucosissimus* (Pallas, 1814), Вертеница ломкая - *Anguis fragilis* (Linnaeus, 1758), Луговая ящерица - *Darevskia praticola pontica* (Eversmann, 1834), Уж обыкновенный - *Natrix natrix* (Linnaeus, 1758), Уж колхидский - *Natrix megaloccephala* (Orlov et Tuniyev, 1986);

орнитофауна: Тетеревятник – *Accipiter gentilis* Linnaeus, 1758, перепелятник – *Accipiter nisus* (Linnaeus, 1758), Зимняк *Buteo lagopus* (Pontoppidan, 1763), Обыкновенный канюк – *Buteo buteo* (Linnaeus, 1758), Обыкновенная пустельга - *Falco tinnunculus* (Linnaeus, 1758), Обыкновенная кукушка – *Cuculus canorus* (Linnaeus, 1758), Домовый сыч - *Athene noctua* (Scopoli, 1769), Серая неясыть - *Strix aluco* (Linnaeus, 1758), Козодой обыкновенный - *Caprimulgus europaeus* (Linnaeus, 1758), Золотистая щурка – *Merops apiaster* (Linnaeus, 1758), Удод – *Upupa epops* Linnaeus, 1758, Зеленый дятел – *Picus viridis* Linnaeus, 1758, Желна – *Dryocopus martius* (Linnaeus, 1758), Пестрый дятел – *Dendrocopos major* (Linnaeus, 1758), Средний дятел – *Dendrocopos medius* (Linnaeus, 1758), Малый дятел – *Dendrocopos minor* (Linnaeus, 1758), Обыкновенный жулан - *Lanius collurio* (Linnaeus, 1758), Серый сорокопуд - *Lanius excubitor* (Linnaeus, 1758), Обыкновенная иволга - *Oriolus oriolus* (Linnaeus, 1758), Обыкновенный скворец - *Sturnus vulgaris* (Linnaeus, 1758), Сойка - *Garrulus glandarius* (Linnaeus, 1758), Сорока - *Pica pica* (Linnaeus, 1758), Серая ворона - *Corvus cornix* (Linnaeus, 1758), Крапивник - *Troglodytes troglodytes* (Linnaeus, 1758), Черноголовая славка - *Sylvia atricapilla* (Linnaeus, 1758), Садовая славка - *Sylvia borin* (Boddaert, 1783), Серая славка - *Sylvia communis* (Latham, 1787), Пеночка-теньковка - *Phylloscopus collybita* (Vieillot, 1817), Пеночка-трещотка - *Phylloscopus sibilatrix* (Bechstein, 1793), Малая мухоловка - *Ficedula parva* (Pallas, 1764), Серая мухоловка - *Muscicapa striata* (Pallas, 1764), Черноголовый чекан - *Saxicola torquata* (Linnaeus, 1766), Обыкновенная горихвостка - *Phoenicurus phoenicurus* (Linnaeus, 1758), Зарянка - *Erithacus rubecula* (Linnaeus, 1758), Южный соловей - *Luscinia megarhynchos* (Brehm, 1831), Рябинник - *Turdus pilaris* (Linnaeus, 1758), Черный дрозд – *Turdus merula* Linnaeus, 1758, Певчий дрозд – *Turdus philomelos* Brehm, 1831, Деряба – *Turdus viscivorus* (Linnaeus, 1758), Длиннохвостая синица

– *Aegithalos caudatus* Linnaeus, 1758, Черноголовая гаичка – *Parus palustris* Linnaeus, 1758, Московка – *Parus ater* Linnaeus, 1758, Обыкновенная лазоревка – *Parus caeruleus* Linnaeus, 1758, Большая синица – *Parus major* Linnaeus, 1758, Обыкновенный поползень – *Sitta europaea* Linnaeus, 1758, Обыкновенная пищуха – *Certhia familiaris* (Linnaeus, 1758), Домовой воробей – *Passer domesticus* (Linnaeus, 1758), Полевой воробей – *Passer montanus* (Linnaeus, 1758), Зяблик – *Fringilla coelebs* (Linnaeus, 1758), Вьюрок – *Fringilla montifringilla* (Linnaeus, 1758), Обыкновенная зеленушка – *Chloris chloris* (Linnaeus, 1758), Черноголовый щегол – *Carduelis carduelis* (Linnaeus, 1758), Обыкновенная чечевица – *Carpodacus erythrinus* (Pallas, 1770), Обыкновенная овсянка – *Emberiza citrinella* Linnaeus, 1758;

млекопитающие: Еж южный – *Erinaceus roumanicus* (Barrett-Hamilton, 1900), Бурозубка кавказская – *Sorex satunini* (Ognev, 1922), Крот кавказский – *Talpa caucasica* (Satunin 1908), Мышь-малютка – *Micromys minutus* (Pallas, 1771), Мышь малая лесная – *Apodemus uralensis* (Pallas, 1811), Полевка обыкновенная – *Microtus arvalis* (Pallas, 1778), Ласка *Mustela nivalis* (Linnaeus, 1766), Малый подковонос – *Rhinolophus hipposideros* (Bechstein, 1800), Малая вечерница – *Nyctalus leisleri* (Kuhl, 1817).

Список видов животных, занесенных в Красную книгу у Российской Федерации и Красную книгу Краснодарского края, с указанием категории и статуса редкости вида:

| № п/п | Вид | Категория статуса редкости вида | | |
|-------|--|----------------------------------|--|------------|
| | | КК | РФ | МСОП |
| 1 | 2 | 3 | 4 | 5 |
| 1 | Апорректода Гандлирша <i>Aporrectodea handlirschi</i> Rosa, 1897 | 3 УВ «Уязвимые» | 1 – Находящиеся под угрозой исчезновения | - |
| 2 | Хоротерпес кавказский <i>Choroterpes caucasicus</i> Kluge, 2012 | 3 УВ «Уязвимые» | - | - |
| 3 | Меднолютка мелкозубчатая <i>Chalcolestes parvidens</i> Artobolevskii, 1929 | 3 УВ «Уязвимые» | - | LC ver 3.1 |
| 4 | Дозорщик-император <i>Anax imperator</i> Leach, 1815 | 4 СК «Специально контролируемые» | 2 | LC ver 3.1 |
| 5 | Пещерник кавказский <i>Dolichopoda euxina</i> Semenov, 1901 | 3 УВ «Уязвимые» | - | - |
| 6 | Омоглиммиус Гермара <i>Omoglymmius germari</i> Ganglbauer, 1891 | 3 УВ «Уязвимые» | - | - |
| 7 | Красотел пахучий <i>Calosoma sycophanta</i> Linnaeus, 1758 | 4 СК «Специально контролируемый» | «2 – Сокращающиеся в численности» | LC |
| 8 | Хищник Эппельсхайма <i>Tasgius eppelsheimianus</i> Jakobson, 1909 | 3 УВ «Уязвимые» | - | - |

| № п/п | Вид | Категория статуса редкости вида | | |
|----------|---|----------------------------------|-----------------------------------|----------------------------|
| | | КК | РФ | МСОП |
| 1 | 2 | 3 | 4 | 5 |
| 9 | Жук-олень <i>Lucanus cervus</i> Linnaeus, 1758 | 4 СК «Специально контролируемый» | «2 – Сокращающиеся в численности» | NT |
| 10 | Бронзовка Кавказская <i>Protaetia speciose</i> (Adams, 1817) | 3 УВ «Уязвимые» | «2 – Сокращающиеся в численности» | VU |
| 11 | Щелкун Кенига <i>Ampedus koenigi</i> Semenov, 1891 | 3 УВ «Уязвимые» | - | - |
| 12 | Усач большой дубовый <i>Cerambyx cerdo</i> Linnaeus, 1758 | 4 СК «Специально контролируемый» | Приложение 2 | LC |
| 13 | Парусник Мнемозина <i>Parnassius mnemosyne</i> Linnaeus, 1758 | 4 СК «Специально контролируемый» | «2 – Сокращающиеся в численности» | LC |
| 14 | Алланкастрия кавказская <i>Allancastris caucasica</i> Lederer, 1864 | 3 УВ «Уязвимые» | - | VU |
| 15 | Сколия-гигант <i>Scolia maculata</i> Drury, 1773 | 3 УВ «Уязвимые» | Приложение 2 | VU |
| 16 | Криорина Порчинского <i>Criorhina portschinskyi</i> Stackelberg, 1955 | 2 ИС «Исчезающие» | - | - |
| 17 | Лягушка малоазиатская <i>Rana macrocnemis</i> Boulenger, 1885 | 3 УВ «Уязвимые» | Приложение 2 | - |
| 18 | Жаба колхидская <i>Bufo verrucosissimus</i> Pallas, 1814 | 2 ИС «Исчезающие» | «2 – Сокращающиеся в численности» | LC ver 3.1 |
| 19 | Полоз каспийский <i>Hierophis caspius</i> Gmelin, 1789 | 3 УВ «Уязвимые» | Приложение 2 | - |
| 20 | Уж колхидский - <i>Natrix megalcephala</i> Orlov et Tuniyev, 1986 | 3 УВ «Уязвимые» | - | LC A2ce+4ce ver. 3.1 |
| 21 | Гадюка степная восточная - <i>Pelias renardi</i> Christoph, 1861 | 2 ИС «Исчезающие» | Приложение 2 | VU A1c+2c |

Примечание. Статус: КК – Красная книга Краснодарского края; РФ – Красная книга Российской Федерации; МСОП – Международный союз охраны природы

Начальник управления
охраны окружающей среды



Д.М. Заякина

Приложение 4
к паспорту памятника
природы регионального
значения «Скала Зеркало»

ДОПОЛНИТЕЛЬНЫЕ МАТЕРИАЛЫ

Фотографии памятника природы регионального значения:



Фото 1. Памятник природы «Скала Зеркало»



Фото 2. Памятник природы «Скала Зеркало»

Картографические материалы с нанесенными границами памятника природы регионального значения, его охранной зоны (при наличии) и функциональных зон (при наличии):

Карта-схема памятника природы «Скала Зеркало»



Карта-схема памятника природы «Скала Зеркало»

Начальник управления
охраны окружающей среды

Д.М. Заякина