



**АДМИНИСТРАЦИЯ КРАСНОДАРСКОГО КРАЯ**  
**ПРИКАЗ**

от 29.06.2018

г. Краснодар

№ 193-КК

**Об утверждении предмета охраны и границы территории объекта  
культурного наследия регионального значения  
«Памятник М.И. Калинину», 1954 г., Краснодарский край, город–курорт  
Анапа, ул. Калинина, 31»**

В соответствии со статьями 3.1, 33 Федерального закона от 25 июня 2002 года № 73-ФЗ «Об объектах культурного наследия (памятниках истории и культуры) народов Российской Федерации», Законом Краснодарского края от 23 июля 2015 года № 3223-КЗ «Об объектах культурного наследия (памятниках истории и культуры) народов Российской Федерации, расположенных на территории Краснодарского края», приказом Министерства культуры Российской Федерации от 4 июня 2015 года № 1745 «Об утверждении требований к составлению проектов границ территорий объектов культурного наследия», приказом Министерства культуры Российской Федерации от 13 января 2016 года № 28 «Об утверждении Порядка определения предмета охраны объекта культурного наследия, включенного в единый государственный реестр объектов культурного наследия (памятников истории и культуры) народов Российской Федерации в соответствии со статьей 64 Федерального закона от 25 июня 2002 г. № 73-ФЗ «Об объектах культурного наследия (памятниках истории и культуры) народов Российской Федерации», постановлением главы администрации (губернатора) Краснодарского края от 8 декабря 2016 года № 1000 «Об управлении государственной охраны объектов культурного наследия администрации Краснодарского края», п р и к а з ы в а ю:

1. Утвердить:

1) предмет охраны объекта культурного наследия регионального значения «Памятник М.И. Калинину», 1954 г., Краснодарский край, город–курорт Анапа, ул. Калинина, 31 (приложение № 1);

2) схему границы территории объекта культурного наследия регионального значения «Памятник М.И. Калинину», 1954 г., Краснодарский край, город–курорт Анапа, ул. Калинина, 31 (приложение № 2);

3) описание границы территории объекта культурного наследия регионального значения «Памятник М.И. Калинину», 1954 г., Краснодарский край, город–курорт Анапа, ул. Калинина, 31 (приложение № 3);

4) режим использования территории объекта культурного наследия регионального значения «Памятник М.И. Калинину», 1954 г., Краснодарский край, город–курорт Анапа, ул. Калинина, 31 (приложение № 4).

2. Отделу правового сопровождения, государственного надзора и учета объектов культурного наследия управления государственной охраны объектов культурного наследия администрации Краснодарского края (Калинин) обеспечить:

1) опубликование настоящего приказа на официальном сайте администрации Краснодарского края в информационно-телекоммуникационной сети «Интернет» (<http://admkrai.krasnodar.ru>) и на «Официальном интернет-портале правовой информации» ([www.pravo.gov.ru](http://www.pravo.gov.ru));

2) направление в семидневный срок со дня принятия настоящего приказа его копии в Управление Министерства юстиции Российской Федерации по Краснодарскому краю;

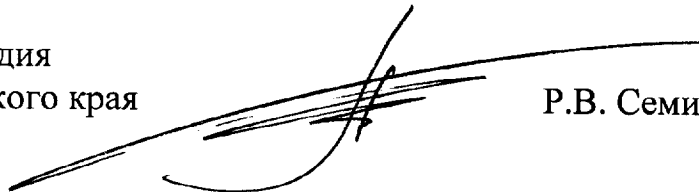
3) направление в срок, не более чем пять рабочих дней со дня принятия настоящего приказа его копии в Управление Федеральной службы государственной регистрации, кадастра и картографии по Краснодарскому краю;

4) направление в семидневный срок со дня принятия настоящего приказа его копии в администрацию муниципального образования город-курорт Анапа.

3. Контроль за выполнением настоящего приказа возложить на заместителя начальника управления государственной охраны объектов культурного наследия администрации Краснодарского края Н.Т. Бирюкову.

4. Приказ вступает в силу на следующий день после его официального опубликования.

Начальник управления  
государственной охраны  
объектов культурного наследия  
администрации Краснодарского края



Р.В. Семихатский

УТВЕРЖДЕН  
приказом администрации  
Краснодарского края  
от 29.06.2018 № 193-КМ

**ПРЕДМЕТ ОХРАНЫ**

**объекта культурного наследия регионального значения  
«Памятник М.И. Калинину», 1954 г., Краснодарский край,  
город-курорт Анапа, ул. Калинина, 31**

**а) градостроительные характеристики**

- элемент композиционно-планировочной структуры улицы Калинина;
- характерные точки визуального восприятия:  
ближние точки: со стороны улицы Калинина;

**б) архитектурные и конструктивные характеристики**

- объемно-пространственная композиция в виде фигуры М.И. Калинина на бетонном постаменте, облицованном плитами серого мрамора;

**в) исторически ценные характеристики**

- объект материальной культуры, созданный для увековечения исторической личности.

Предмет охраны может быть уточнен на основании комплексных научных исследований в процессе подготовки научно-проектной документации по сохранению объекта культурного наследия.

Начальник отдела памятников  
архитектуры, истории и монументального  
искусства управления государственной  
охраны объектов культурного наследия  
администрации Краснодарского края

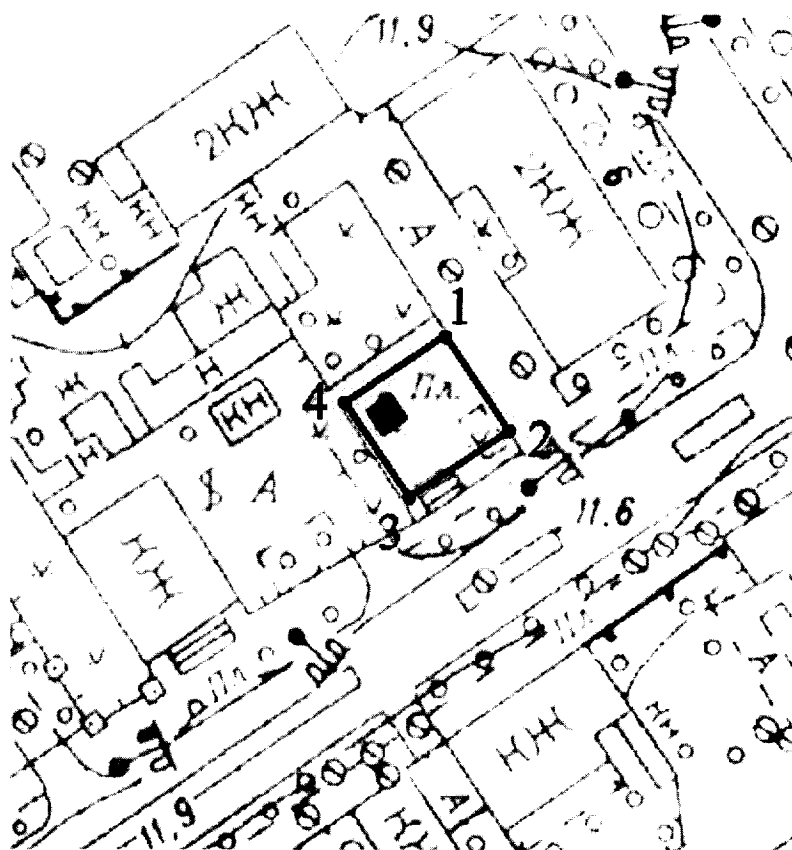


М.Х. Боровая

УТВЕРЖДЕНА  
приказом администрации  
Краснодарского края  
от 29.06.2018 № 193-КН

**СХЕМА**  
границы территории объекта культурного наследия регионального  
значения «Памятник М.И. Калинин», 1954 г., Краснодарский край,  
город-курорт Анапа, ул. Калинина, 31

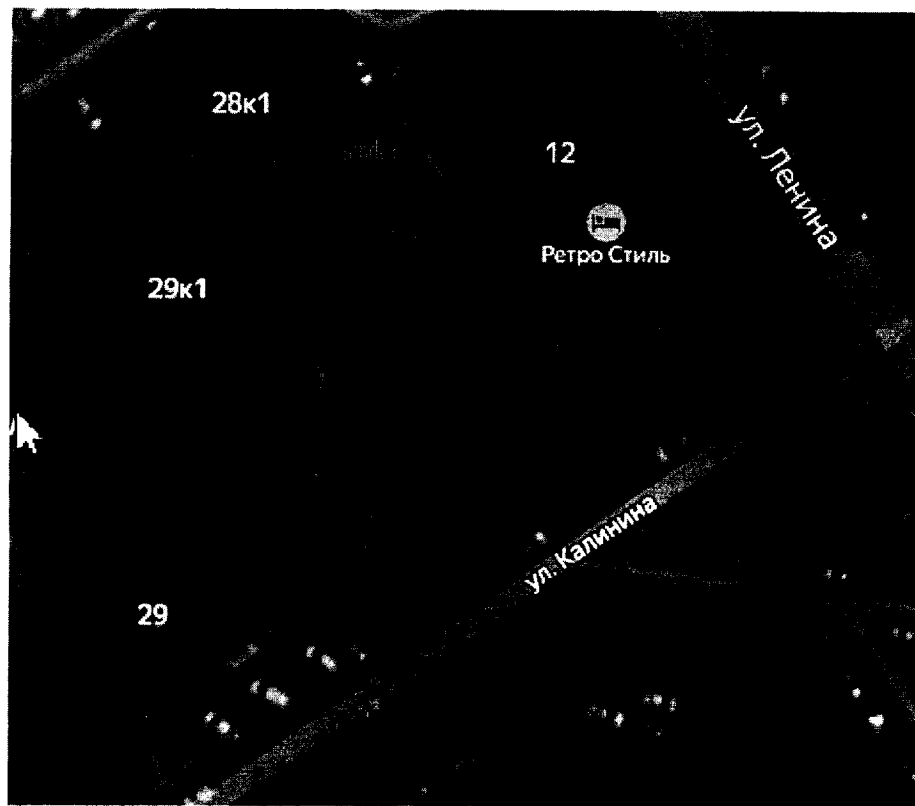
М 1: 1000



Условные обозначения

- - объект культурного наследия
- - граница территории ОКН
- 1 - точка координатной привязки

## Ситуационная схема



Начальник отдела памятников  
архитектуры, истории и монументального  
искусства управления государственной  
охраны объектов культурного наследия  
администрации Краснодарского края

М.Х. Боровая

УТВЕРЖДЕНО

приказом администрации

Краснодарского края

от 29.06.2018 № 199-КН**ОПИСАНИЕ**

**границы территории объекта культурного наследия регионального значения «Памятник М.И. Калинину», 1954 г., Краснодарский край, город-курорт Анапа, ул. Калинина, 31**

Граница территории объекта культурного наследия проходит по периметру благоустроенной территории, прилегающей к памятнику и закреплена 4-мя поворотными точками.

Площадь территории объекта культурного наследия – 45 м<sup>2</sup>.

Граница территории объекта культурного наследия проходит:

1-2 – в юго-восточном направлении по границе пандуса;

2-3 – в юго-западном направлении по границе пандуса;

3-4 – в северо-западном направлении по границе пандуса;

4-1 – в северо-западном направлении по границе пандуса к исходной точке.

Координаты характерных (поворотных) точек границы территории объекта культурного наследия

| Обозначение характерной точки | Координаты характерных точек в системе координат МСК-23 |             |
|-------------------------------|---|-------------|
|                               | X   | Y           |
| 1                             | 462525,967  | 1246676,125 |
| 2                             | 462515,598  | 1246683,578 |
| 3                             | 462508,271  | 1246672,242 |
| 4                             | 462518,924  | 1246665,039 |
| 1                             | 462525,967  | 1246676,125 |

Начальник отдела памятников архитектуры, истории и монументального искусства управления государственной охраны объектов культурного наследия администрации Краснодарского края



М.Х. Боровая

УТВЕРЖДЕН  
приказом администрации  
Краснодарского края  
от 29.06.2018 № 193-КК

**РЕЖИМ**  
**использования территории объекта культурного наследия регионального**  
**значения «Памятник М.И. Калинин», 1954 г., Краснодарский край,**  
**город-курорт Анапа, ул. Калинина, 31**

Для территории объекта культурного наследия установлен режим использования земель историко-культурного назначения «Реставрация и приспособление объекта культурного наследия».

На территории объекта культурного наследия **разрешается:**

- проведение работ, направленных на сохранение объекта культурного наследия (ремонт, реставрация, консервация, приспособление памятника для современного использования) без изменений его особенностей, составляющих предмет охраны, на основании проектов, выполненных, согласованных и утвержденных в установленном порядке;

- проведение работ, направленных на сохранение и воссоздание исторической среды объекта культурного наследия;

- деятельность, способствующая сохранению объекта культурного наследия и использованию его в целях туризма, науки, культуры, просвещения;

- проведение мероприятий, направленных на обеспечение пожарной безопасности объекта культурного наследия;

- проведение мероприятий по обеспечению гидрогеологических и экологической мер безопасности объекта культурного наследия;

- благоустройство, в том числе устройство плиточного и иного покрытия, наружного освещения объекта культурного наследия, с учетом влияния светового потока на восприятие объекта культурного наследия;

- проведение земляных работ (при прокладке и реконструкции инженерных сетей, обеспечивающих эксплуатацию объекта культурного наследия);

На территории объекта культурного наследия **запрещается:**

- снос объекта культурного наследия;

- создание разрушающих вибрационных нагрузок динамическим воздействием на грунты в зоне их взаимодействия с объектом культурного наследия;

- прокладка инженерных коммуникаций (теплотрасс, газопровода, электрокабеля и т.д.) наземным и надземным способом;
- размещение на территории объекта культурного наследия рекламы, транспарантов-перетяжек, временных построек, киосков, навесов;
- загрязнение территории мусором, бытовыми отходами и др.;
- иные изменения, не согласованные с государственным органом охраны объектов культурного наследия.

Примечание: Мероприятия по обеспечению сохранности памятников археологии предусмотрены проектом зон охраны объектов культурного (археологического) наследия федерального значения: «Городище Горгиппия» и «Некрополь древнего города Горгиппия» разработанного АНО «Современные технологии в археологии и истории», г. Москва, 2016 г. В проекте установлены границы территорий объектов археологии, их зон охраны и режимы использования земель в этих границах.

Начальник отдела памятников  
архитектуры, истории и монументального  
искусства управления государственной  
охраны объектов культурного наследия  
администрации Краснодарского края



М.Х.Боровая